

L'Observatori de la  
**Competitivitat Empresarial**

2 n s e m e s t r e d e 2 0 0 6

CONSELL  
COMARCAL  
DEL  
MARESME



**L'Observatori de la Competitivitat Empresarial**  
**2on Semestre de 2006**

Informe elaborat per Jqan Ripoll i Alc3n  
Amb la col·laboraci3 d'Alex Araujo i Rosa Lozano.

Editat pel Consell Comarcal del Maresme

## Índex

RESUM EXECUTIU .....	3
A. CONJUNTURA INTERNACIONAL .....	7
1. Conjuntura econòmica mundial:	
es confirmen les perspectives favorables .....	7
2. Estats Units, incipient recuperació .....	8
3. Japó, recuperació incerta .....	8
4. Economies emergents, l'expansió continua .....	8
5. Europa, renovat optimisme .....	8
6. Economia espanyola:	
fortalesa de la demanda interna, debilitat de la demanda externa ...	9
B. LA CONJUNTURA DE L'ECONOMIA DE CATALUNYA	
DURANT EL SEGON SEMESTRE DE 2006 .....	11
1. Construcció i serveis, motors de l'oferta	
productiva catalana però menys .....	11
2. El dinamisme de la demanda interna .....	13
3. Economia del Maresme .....	15
C. RESULTATS DE L'ENQUESTA DE L'OBSERVATORI DEL	
SEGON SEMESTRE DE 2006 .....	17
1. Introducció .....	17
2. Caracterització de la mostra d'empreses .....	17
3. Anàlisi de l'evolució de les perspectives empresarials de la comarca .	18
4. Valoració de la competència territorial .....	23

## Índex de Quadres i Gràfiques

Quadre 1. Perspectives de creixement mundial .....	9
Quadre 2. Evolució del Producte Interior Brut de Catalunya	
per sectors d'activitat (2001-06) .....	12
Quadre 3. Evolució dels components de la demanda agregada (2001-06) .....	15
Quadre 4. Evolució del Producte Interior Brut de la comarca	
del Maresme per sectors d'activitat (2000-05) .....	17

Gràfica 1. Evolució de l'Índex de producció industrial: Components (2003-2006) .	14
Gràfica 2. Composició de la mostra de l'Observatori per sectors d'activitat . . . . .	19
Gràfica 3. Posició cíclica de l'activitat industrial i/o comercial de les empreses . . . .	20
Gràfica 4. Variació de les vendes de les empreses en el darrer semestre respecte el mateix període l'any anterior . . . . .	21
Gràfica 5. Perspectives d'ampliació de l'activitat empresarial dins i fora de la comarca . . . . .	23
Gràfica 6. Contribució de la conjuntura municipal i comarcal al creixement empresarial i sectorial . . . . .	24
Gràfica 7. Nivell de satisfacció amb la localització . . . . .	25
Gràfica 8. Valoració del grau d'implantació de noves tecnologies en l'àmbit de l'empresa . . . . .	26
Gràfica 9. Valoració empresarial del grau d'implantació de noves tecnologies a l'àmbit municipal i comarcal . . . . .	27
Gràfica 10. Valoració dels aspectes mediambientals a nivell empresarial . . . . .	28
Gràfica 11. Valoració dels aspectes mediambientals a nivell municipal i comarcal . .	29

## Resum executiu

L'*Observatori de la Competitivitat Empresarial* és una iniciativa del Consell Comarcal del Maresme (CCM) i de l'Escola Universitària del Maresme (EUM) nascuda amb la voluntat decidida de consolidar-se com l'instrument d'anàlisi econòmica de la comarca.

En particular, i tal com comentàvem en els tres informes anteriors, l'objectiu d'aquest projecte és valorar periòdicament el nivell de competència de la indústria i els serveis del Maresme, tot analitzant la conjuntura i les perspectives econòmiques de la comarca, a partir d'un pannell d'empreses que per la seva dimensió i característiques són una mostra molt representativa del dinamisme de l'activitat econòmica d'aquest territori.

El número 4 de l'*Observatori* s'estructura en tres apartats. A la primera secció s'apunta l'evolució de la conjuntura econòmica internacional. La segona part descriu els trets més rellevants de l'economia de Catalunya l'any 2006. Finalment, el tercer apartat presenta l'anàlisi dels resultats de l'enquesta corresponent al segon semestre de 2006.

Les principals conclusions de l'Informe que ara presentem agrupades en tres grans àrees: Conjuntura de l'economia catalana, Perspectives empresarials al Maresme i Valoració de la competència comarcal, mostren l'evolució de les expectatives de les empreses del Maresme entre el primer semestre de 2005 i el segon semestre de 2006.

### **Conjuntura de l'Economia de Catalunya**

- El creixement de l'economia mundial emparada en el dinamisme de les economies emergents de l'Est d'Àsia però, sobretot, la consolidació de la recuperació als països de la Unió Europea ha tingut i seguirà tenint una repercussió favorable en l'activitat de l'economia catalana i la seva evolució cap a un pauta de creixement més saludable.
- Durant el segon semestre de 2006, l'activitat econòmica de Catalunya ha confirmat les tendències que s'apuntaven a començaments de l'any. D'aquesta manera la taxa de creixement real per al conjunt de 2006 s'estima en el 3,6 per cent, el millor registre des de l'any 2000.
- La principal novetat d'aquest segon semestre de 2006 és que comença a confirmar-se un cert canvi en la composició del patró de creixement, conseqüència de la recuperació de la inversió productiva i de la reactivació de les exportacions.

D'aquesta manera, i malgrat que el creixement de l'economia catalana continua basant-se en el dinamisme del sector de la construcció, des del vessant de l'oferta s'observa una pèrdua d'importància relativa del sector serveis en benefici del major dinamisme del sector industrial.

Pel cantó de la demanda, la dinàmica expansiva de l'economia catalana s'explica, novament, pel creixement de la demanda interna –menor que en períodes anteriors– i la reducció de l'aportació negativa al PIB del sector exterior.

- Un semestre més, les incerteses de futur per a l'economia catalana continuen estant associades a problemes estructurals vinculats a la persistència del diferencial d'inflació respecte els principals socis comercials de la UE i la disminució paulatina de la productivitat de la indústria i dels serveis.

### Perspectives empresarials al Maresme

- L'evolució de la posició cíclica de l'activitat industrial i/o comercial dels darrers dos anys mostra una trajectòria ascendent, reflex de l'evident recuperació econòmica i la millora de les expectatives registrada a Catalunya i a la comarca del Maresme des de la segona meitat de 2005. De fet, les dades del segon semestre de 2006 només fan que confirmar la consolidació de la tendència observada en els semestres anteriors.
- Així, durant el segon semestre de 2006 aproximadament el 63,6 per cent de les empreses que integren la mostra de l'*Observatori* manifestaven que la seva activitat industrial i/o comercial travessava una fase de creixement, un registre més de 6 punts superior al primer semestre de 2006 i 9 punts per sobre dels valors mostrats a finals de 2005. De la mateixa manera, i en consonància amb aquesta millora continuada de les expectatives empresarials a la comarca, el percentatge d'empreses que consideren que el seu negoci viu una fase d'estancament s'ha reduït fins al 31,8 per cent, 7,6 punts percentuals menys que a principis de 2006 i 9 punts percentuals menor respecte el primer semestre de 2005.
- Per contra, el nombre d'empreses consultades que es declara en crisi augmenta respecte el semestre anterior, situant-se en el 4,5 per cent, com a conseqüència de l'efecte estadístic que ha comportat l'ampliació de la mostra i la incorporació de noves empreses del sector tèxtil i de la confecció. Les males perspectives que travessen aquestes activitats expliquen més del 90 per cent d'aquest increment. Però malgrat aquest augment, les empreses que consideren que la seva activitat industrial o comercial travessa un període de crisi continua sent ostensiblement inferior als valors observats a principis de 2005.
- Paral·lelament, la consolidació de la conjuntura econòmica favorable de principis de 2006 explica que el 84 per cent de les empreses consultades projecten ampliar el seu negoci fora de la comarca, un increment del 15 per cent respecte els valors observats al primer semestre de 2006. En canvi, la proporció d'empreses que preveu obrir nous establiments al Maresme s'ha reduït al 56,8 per cent, quasi 7 punts menys que a principis d'any.

Aquestes diferències en la voluntat empresarial d'ampliar la seva activitat comercial o industrial dins i fora de la comarca són el reflex de la naturalesa de les empreses que conformen la mostra de l'*Observatori de la Competitivitat Empresarial*, i per tant no haurien de generar recels sobre un possible risc de deslocalització de l'activitat productiva a la comarca i, per extensió, sobre les perspectives empresarials del Maresme en el futur més immediat, o si més no, no entre les empreses entrevistades.

- Finalment, la millora continuada de les expectatives observada el darrer semestre de l'any 2006 també ha influït positivament en la percepció de les empreses entrevistades sobre l'evolució particular de la conjuntura dels municipis on estan instal·lades, sobre la situació econòmica de la comarca del Maresme i la seva influència sobre l'activitat empresarial o sectorial.

#### **Valoració de la competència municipal i comarcal**

- En un escenari de creixent competència interna i externa, la pràctica totalitat dels aspectes valorats en termes de competència territorial registren un augment de la seva puntuació en relació a l'any anterior, destacant l'augment de la sensibilitat que adquireixen factors estratègics com la proximitat als proveïdors, l'accés a noves tecnologies i les facilitats de finançament en un context de tipus d'interès creixents, però també la necessitat d'una legislació adequada i d'ajusts institucionals. Per contra, les empreses continuen puntuant negativament el *"bon preu del sòl"* i els *"mercats amb poca pirateria"*.
- Les empreses de l'*Observatori* han intensificat l'ús de les tecnologies de la informació i la comunicació. Aquests resultats han anat acompanyats, per segon semestre consecutiu, d'una millora significativa de l'opinió sobre el grau d'implantació de les noves tecnologies a nivell municipal i comarcal.
- De la mateixa manera, durant el segon semestre de 2006, les empreses de l'*Observatori* han abundat els seus esforços per dur a terme una activitat industrial respectuosa amb el medi ambient. Aquests avenços substancials s'han traduït en una millora de la percepció de les empreses consultades sobre la valoració del medi ambient a nivell municipal i comarcal. Amb tot, la valoració dels municipis en aquest àmbit per part de les empreses ha augmentat en menor mesura que la valoració que les mateixes empreses fan de la comarca del Maresme en el seu conjunt, tal com va succeir al primer semestre de 2006.





## A. Conjuntura internacional

### 1. CONJUNTURA ECONÒMICA MUNDIAL: ES CONFIRMEN LES PERSPECTIVES FAVORABLES

Durant el segon semestre de 2006, el creixement de l'economia mundial ha continuat mostrant una fortalesa notable, malgrat l'alentiment de l'activitat productiva als Estats Units i Japó, impulsada pel dinamisme de les economies emergents de l'Est d'Àsia (especialment a la Xina i a l'Índia) i la consolidació de la recuperació als països de la Unió Europea. Segons el FMI i del Banc Mundial, el creixement real de la producció mundial l'any 2006 se situarà entorn al 5,1 per cent, dues dècimes superior a la taxa registrada l'any 2005.

Quadre 1. Perspectives de creixement mundial

Variació percentual respecte l'any anterior	2003	2004	2005	2006	2007 (estimació)
<b>Països OCDE</b>	<b>2,0</b>	<b>3,</b>	<b>2,8</b>	<b>3,2</b>	<b>2,5</b>
<i>Estats Units</i>	2,7	3,9	3,2	3,3	2,6
<i>Japó</i>	1,8	2,7	1,9	2,8	2,0
<i>Regne Unit</i>	2,1	3,3	1,9	2,7	2,7
<i>Unió Europea (zona euro)</i>	0,7	1,8	1,3	2,6	2,2
<i>Alemanya</i>	-0,2	1,1	1,1	2,7	2,0
<i>França</i>	0,9	2,1	1,2	2,4	2,4
<i>Espanya</i>	3,0	3,1	3,4	3,7	3,4
<b>Països no OCDE</b>	<b>6,3</b>	<b>7,2</b>	<b>6,3</b>	<b>5,9</b>	<b>5,9</b>
<b>Amèrica Llatina</b>	<b>1,7</b>	<b>5,9</b>	<b>4,3</b>	<b>4,8</b>	<b>4,1</b>
<b>Economies emergents de l'Est d'Àsia</b>	<b>3,2</b>	<b>5,9</b>	<b>4,5</b>	<b>4,9</b>	<b>4,9</b>
<i>Xina</i>	10,0	10,1	9,9	10,4	9,5
<i>Índia</i>	7,2	8,0	8,5	8,3	8,3
<b>Economia Mundial</b>	<b>4,0</b>	<b>5,1</b>	<b>4,9</b>	<b>5,1</b>	<b>4,1</b>

Font: Elaboració pròpia a partir de OCDE i World Economic Outlook del FMI.

Les previsions per a l'any 2007 apunten un manteniment d'aquesta conjuntura expansiva, afavorides per la moderació de les pressions inflacionistes i unes expectatives de beneficis empresarials elevades.

Malgrat aquestes perspectives favorables, el context internacional no està exempt de certs riscos. En primer lloc, la persistència dels conflictes geopolítics a l'Orient Mitjà generen incertesa sobre l'evolució futura dels preus energètics. Segon, malgrat les previsions d'un alentiment del creixement a la Xina, es mantindrà una certa pressió de demanda sobre les primeres matèries. Tercer, els desequilibris exteriors continuen sent un altre factor de risc. L'important dèficit per compte corrent dels Estats Units en contrast amb el fort superàvit de les

economies asiàtiques i dels països exportadors de petroli causen inquietud sobre l'evolució del tipus de canvi del dòlar als mercats de divises i, per extensió, sobre el creixement del comerç i de les finances internacionals.

## **2. ESTATS UNITS, INCIPIENT RECUPERACIÓ**

Als Estats Units, la primera estimació del PIB del quart trimestre de 2006 va registrar un creixement trimestral anualitzat del 3,5 per cent, substancialment superior al 2 per cent del trimestre anterior i a l'esperat per la majoria d'analistes.

El creixement per al conjunt de l'any 2006 fou del 3,4 per cent, dues dècimes superior a 2005. Les previsions de l'OCDE (2,4 per cent) apunten cap a un alentiment de l'activitat productiva per l'any 2007. Cal destacar la continuïtat de l'elevat dinamisme del consum privat, la caiguda de la inversió residencial i la millora de la demanda externa neta, associada a la revitalització de les exportacions i la moderació del volum d'importacions.

## **3. JAPÓ, RECUPERACIÓ INCERTA**

L'economia japonesa també ha mostrat un menor dinamisme al segon semestre de 2006, de tal manera que el creixement interanual s'ha reduït cinc dècimes durant el tercer trimestre, tot situant-se en un 1,7 per cent.

Aquesta desacceleració s'explica, bàsicament, per la fragilitat del consum privat, un extrem que introdueix incertesa sobre la capacitat de l'economia per superar el llarg període –més de quinze anys– de deflació.

Amb tot, les xifres de creixement del PIB real del 2,2 per cent per al 2006, tres dècimes superior a de l'any anterior, juntament amb el bon comportament de la inversió privada i de les exportacions indicarien que aquest alentiment ha estat més aviat un fenomen transitori. Precisament per això, les perspectives de creixement estimades per l'OCDE per a l'any 2007 són del 2 per cent.

## **4. ECONOMIES EMERGENTS, L'EXPANSIÓ CONTINUA**

A la Xina, els indicadors mostren la continuïtat del dinamisme de l'activitat econòmica, basada principalment en la inversió en actius fixos i l'expansió de la demanda externa.

A Amèrica Llatina, les xifres recullen una recuperació del creixement a Brasil, mentre que l'activitat s'ha mantingut estable a Argentina –malgrat el deteriorament observat al sector de la construcció–. A Mèxic, el creixement del PIB es va alentir lleugerament al quart trimestre, però el creixement del conjunt de l'any va situar-se en el 4,8 per cent, dues dècimes superior al de 2005.

## **5. EUROPA, RENOVAT OPTIMISME**

L'activitat productiva a la Unió Europea (UE) consolida finalment la seva fase de recuperació que ja s'apuntava a principis de 2006. D'aquesta manera, durant l'any 2006 el PIB de la UE-25 va augmentar en un 2,8 per cent i en 2,6 per cent a la zona euro, el més alt des de 2000, impulsat per l'expansió de la inversió i l'acceleració de les exportacions, però sobretot per la recuperació del consum privat.

Per països, les taxes de creixement més elevades dins la zona euro corresponen a Irlanda, Eslovènia, Finlàndia, Grècia i Espanya. Aquesta tendència enguany s'ha vist reforçada per la reactivació d'algunes de les grans economies de la zona euro com Alemanya, França i Itàlia on les previsions situen el creixement real entorn al 2 per cent per cent.

Tanmateix, l'evolució econòmica de la zona euro en el futur més immediat continua estant condicionada, tant per la incertesa política i institucional, com per la necessitat d'endegar reformes estructurals que permetin impulsar la productivitat en el marc de l'Agenda de Lisboa.

## **6. ECONOMIA ESPANYOLA: FORTALESA DE LA DEMANDA INTERNA, DEBILITAT DE LA DEMANDA EXTERNA**

L'economia espanyola l'any 2006 ha presentat unes taxes de creixement del PIB del 3,9 per cent, uns registres àmpliament superiors a la mitjana de la zona euro.

Aquesta evolució tan favorable continua basant-se en la fortalesa de la demanda interna, per bé que destaquen molt positivament la clara millora de la indústria i la recuperació de les exportacions.

Aquesta evolució dibuixa un escenari amb una composició del creixement més equilibrada entre demanda interna i demanda externa. Amb tot, el deteriorament recurrent del compte corrent de la balança de pagaments i l'elevada inflació, la més alta de la zona euro, delaten els problemes de competitivitat quasi endèmics que presenta l'economia espanyola.



## B. La conjuntura de l'economia de Catalunya durant el segon semestre de 2006

Durant el segon semestre de 2006, l'activitat econòmica de Catalunya va confirmar el dinamisme demostrat a la primera meitat de l'any, com així ho avalen les dades de la comptabilitat trimestral d'Idescat.

Així, la taxa de creixement del PIB durant l'any 2006 fou del 3,6 per cent. Aquest resultat és el millor registre més elevats dels darrers sis anys i mostra la fortalesa de l'economia catalana, que acumula un total de tretze anys amb un creixement mitjà del 3,2 per cent.

Tanmateix, la principal novetat és que el patró de creixement de l'economia catalana ha variat respecte la pauta de comportament seguida en els darrers set anys. Des del vessant de l'oferta s'observa una pèrdua d'importància relativa del sector serveis en benefici del major dinamisme del sector industrial. Des del vessant de la demanda, destaca la reducció de l'aportació de la demanda interna i el major pes específic de la demanda externa.

Aquestes tendències s'inscriuen en context de progressiva recuperació econòmica dels països europeus que ha esperonat la millora de les exportacions de les empreses catalanes però també ha beneficiat la consolidació de la recuperació de l'activitat industrial.

### 1. CONSTRUCCIÓ I SERVEIS, MOTORS DE L'OFERTA PRODUCTIVA CATALANA PERÒ MENYS

Des del vessant de l'oferta, el patró de creixement de l'economia catalana ha continuat basant-se en l'expansió continuada de la producció del sector de la construcció reforçada per la renovada activitat del sector industrial. Destaca també la pèrdua de pes específic del sector serveis.

**Quadre 2. Evolució del Producte Interior Brut de Catalunya per sectors d'activitat (2001-06)**

Base 2000							Trimestres (2006)			
Variació anual percentual	2001	2002	2003	2004	2005	2006	I	II	III	IV <sup>a)</sup>
<i>Agricultura</i>	2,2	4,6	-1,4	0,3	-2,6	3,7	0,8	2,4	4,0	7,6
<i>Indústria</i>	2,7	-0,7	-0,3	1,0	0,1	2,1	1,5	1,3	2,8	2,9
<i>Construcció</i>	7,8	6,2	5,2	5,0	5,4	5,6	5,8	5,7	5,5	5,5
<i>Serveis</i>	2,9	3,1	3,2	3,7	4,3	3,9	4,1	4,0	3,7	3,6
<b>PIB<sub>preus mercat</sub></b>	<b>3,2</b>	<b>2,5</b>	<b>2,9</b>	<b>3,2</b>	<b>3,3</b>	<b>3,6</b>	<b>3,6</b>	<b>3,6</b>	<b>3,6</b>	<b>3,6</b>

Nota: a) Dades d'avanç

Font: Elaboració pròpia a partir de dades del Departament d'Economia i Finances i de l'Idescat.

L'activitat productiva al sector de la construcció ha mantingut un ritme molt elevat durant el primer i segon semestre de 2006, amb un creixement mitjà del valor afegit brut (VAB) del 5,6 per cent. Tanmateix, hi ha un seguit de factors com l'allargament dels períodes de venda dels habitatges nous i de segona mà pel fort encariment de preus acumulat, juntament amb la tendència alcista dels tipus d'interès a la zona euro, que indicarien l'alentiment expansió de la inversió en habitatge en el futur més immediat

L'activitat del sector serveis a Catalunya ha registrat l'any 2006 una certa desacceleració, malgrat l'empenta del turisme, que s'explicaria bàsicament per la moderació en la despesa del consum privat. En qualsevol cas, el creixement del VAB d'aquest sector ha estat del 3,9 per cent durant 2006, quatre dècimes per sota dels valor de 2005.

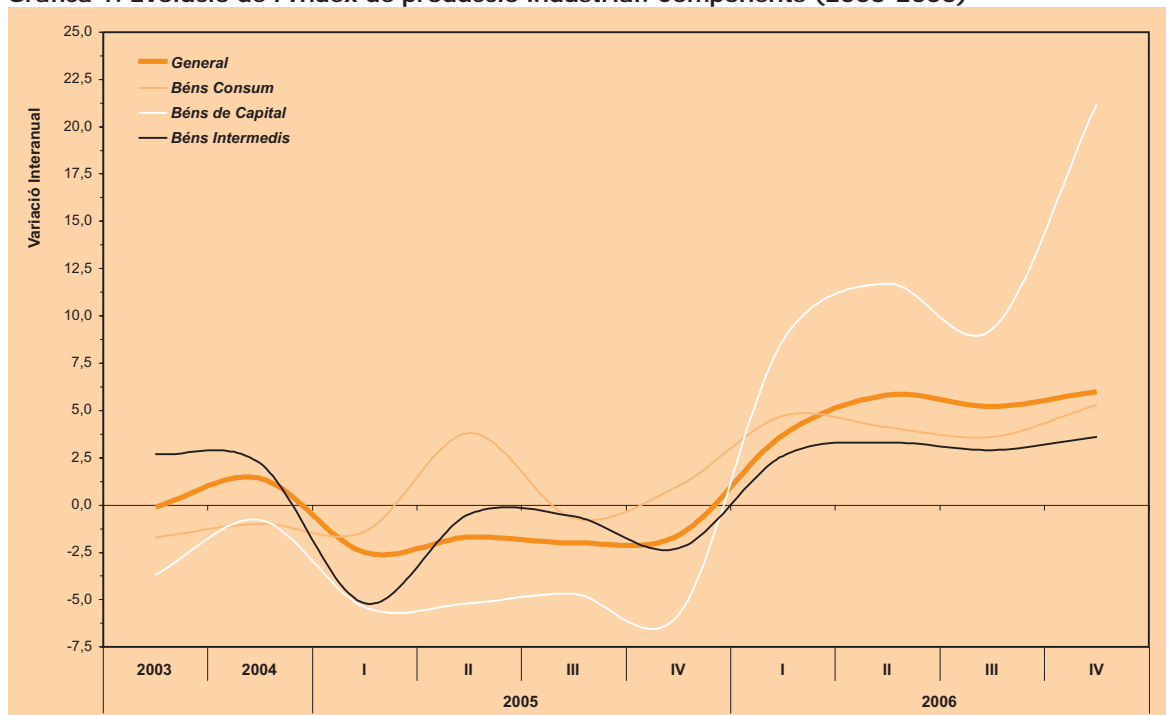
Una anàlisi més detallada posa de manifest la desacceleració del creixement de les activitats relacionades amb el sector immobiliari. Per contra, la recuperació del sector industrial i de les exportacions ha impulsat les activitats vinculades amb el transport de mercaderies. De la mateixa manera, el bon comportament de mercat turístic estranger ha impulsat activitats com l'hostaleria i el transport de passatgers.

El vigor de la construcció i en menor mesura del sector serveis s'han vist reforçats per la consolidació de la recuperació de l'activitat industrial que s'apuntava durant el primer semestre de 2006. Així, el creixement del valor afegit brut (VAB) de la indústria catalana estimat per l'escat durant el segon semestre de 2006 ha estat del 2,8 per cent, el millor registre des de finals de 2001. Aquesta evolució tan favorable és imputable tant a la recuperació de la demanda europea com a l'empenta d'una major inversió domèstica.

Aquesta tendència es veu avalada per la millora de les expectatives empresarials que recull l'Índex del Clima Industrial (ICI) que elabora l'Institut Nacional de Estadística (INE) i que el mes de desembre va situar-se en el valor més alt registrat des de l'any 2000.

En aquest sentit, l'evolució de l'Índex de Producció Industrial (IPRI), recollida a la gràfica 1, reproduïx aquesta acceleració de l'activitat industrial, amb un creixement de la producció que a finals d'any era del 3,5 per cent, un punt percentual superior al de l'any 2005. Com es pot observar, a nivell desagregat, la dinàmica de la producció per grans sectors industrials permet observar que tant la producció de béns de consum com, sobretot i especialment, la producció de béns d'equip i maquinària són els que registren unes taxes de creixement superiors.

Gràfica 1. Evolució de l'Índex de producció industrial: Components (2003-2006)



Nota: Les dades per a l'últim trimestre de 2006 corresponen al mes de novembre.  
Font: Elaboració pròpia a partir de IDESCAT, Ministeri de l'Habitatge i Banc d'Espanya.

En particular, es destacable que durant el segon semestre de l'any 2006, la gran majoria de branques d'activitat experimenten canvis notables en la seva producció, especialment en relació a 2005. Els creixements més notables de la producció s'han registrat en la branca de minerals no metàl·lics, maquinària i equips mecànics, material de transport i d'equips elèctrics, electrònics i òptics. Fins i tot, aquesta conjuntura tan favorable ha permès que la caiguda de la producció del sector tèxtil, confecció, cuir i calçat observada en els darrers anys, hagi tendit a desaccelerar-se durant el segon semestre de 2006.

Finalment, els resultats obtinguts al sector agropecuari han estat molt millors que en període anteriors. Així, les estimacions de l'Idescat preveuen un creixement de la producció del 3,7 per cent per l'any 2006, associat a l'augment de les produccions agrícoles (5,1 per cent) i ramaderes (1,3 per cent).

## 2. EL DINAMISME DE LA DEMANDA INTERNA

La dinàmica expansiva en la que es troba immersa l'economia catalana s'explica, des de la perspectiva de la demanda, pel creixement de la demanda interna –menor que en períodes anteriors– associat al consum privat i la inversió en habitatges. De fet, segons l'Idescat, l'increment mitjà de la demanda interna durant el segon semestre de 2006 ha estat del 4,5 per cent i la seva aportació al creixement per al conjunt de l'any s'estima en el 4,7 per cent del PIB.

Amb tot, la principal novetat registrada durant el segon semestre de 2006 és que s'intueix un canvi en el patró de comportament de l'economia catalana cap una fórmula més saludable, conseqüència de la moderació de la demanda interna –malgrat que continuarà encapçalant el creixement– i de la reducció de l'aportació negativa del PIB del sector exterior.

Quadre 3. Evolució dels components de la demanda agregada (2001-06)

Base 2000							
Variació anual percentual	2001	2002	2003	2004	2005	2006 (previsió)	2007 (estimació)
<b>Consum privat</b>	3,4	3,2	3,1	4,5	4,5	3,9	3,6
<b>Consum públic</b>	5,7	5,1	3,5	6,6	7,7	5,0	4,7
<b>Formació Bruta de capital</b>	4,2	2,5	4,9	5,2	7,2	6,9	5,7
<i>Béns d'equip</i>	4,6	-0,7	4,7	4,0	8,9	7,7	6,4
<i>Construcció</i>	6,5	5,3	5,5	4,8	5,9	6,0	4,5
<b>Exportacions</b>	8,8	2,5	4,9	2,1	3,5	7,6	8,3
<b>Importacions</b>	5,4	4,1	6,3	7,6	8,1	9,2	9,2
<b>PIB<sub>real</sub></b>	<b>3,1</b>	<b>2,5</b>	<b>2,9</b>	<b>3,1</b>	<b>3,3</b>	<b>3,5</b>	<b>3,0</b>
<b>Aportacions al creixement</b>							
<b>Demanda Interna</b>	1,5	3,3	3,4	5,6	5,4	4,7	4,3
<b>Demanda Externa</b>	1,6	-0,8	-0,5	-2,5	-2,1	-1,1	-1,1

Font: Elaboració pròpia a partir de l'Idescat.

La despesa en consum privat ha mostrat una fortalesa evident en el conjunt de 2006, com a conseqüència de l'expansió demogràfica associada a la immigració, l'increment continuat de l'ocupació i el creixement de la renda disponible. Amb tot, s'aprecia un cert alentiment en el ritme de creixement respecte anys anteriors, a causa de l'elevació dels tipus d'interès i la persistència de la inflació. D'aquesta manera, les dades de l'Idescat, situen la taxa de variació mitjana del consum privat en el 3,9 per cent durant el segon semestre de 2006, un registre sis dècimes inferior al de 2005.

La despesa en consum de les administracions públiques també ha experimentat una certa moderació en els seus ritmes de creixement (5 per cent), 2,7 punts inferiors al valor de 2005.

En canvi, el component de formació bruta de capital que mesura la inversió privada de l'economia catalana ha registrat un augment molt significatiu (7 per cent), especialment per la força de del component dels béns de capital que experimenten un creixement del 7,7 per cent, però també per l'expansió continuada de la inversió en construcció que ha estat del 6 per cent.

Tanmateix, com apuntàvem prèviament, un dels canvis més significatius del segon semestre de 2006 en l'economia catalana ha estat l'evolució del comerç exterior. Així, les exportacions han registrat un creixement entorn al 7,6 per cent segons dades de l'Idescat, tot confirmant la tendència que s'albirava a principis de 2006.

Aquest millor comportament del sector exterior ve en part explicat per l'impuls que estan experimentant les exportacions catalanes, conseqüència de la millora de la posició cíclica dels principals països europeus. Aquesta avenç s'ha conegut de forma generalitzada en totes les branques d'activitat industrial, entre les que destaquen els béns amb un contingut tecnològic alt.

Paral·lelament, el creixement de les importacions s'ha vist frenat per la moderació de la demanda interna i l'efecte de la caiguda dels preus del petroli als mercats internacionals. Fruit d'aquesta dinàmica, el dèficit comercial de l'economia catalana amb l'exterior ha tendit a reduir-se lleugerament durant el segon semestre de 2006.

Amb tot, persisteixen alguns dèficits estructurals, associats al manteniment del diferencial d'inflació respecte els principals socis comercials de la UE i a la baixa productivitat de la indústria i els serveis de l'economia catalana. Aquests desavantatges competitius han comportat la disminució de les exportacions de les indústries



amb un contingut tecnològic mitjà-alt, com la indústria d'automoció. Però també es destacable la caiguda de la activitat en les indústries de baixa tecnologia o demanda dèbil com el sector tèxtil, el vestit, el cuir i el calçat, conseqüència de la competència creixent de les importacions de les economies emergents de l'Est d'Àsia.

### 3. ECONOMIA DEL MARESME

Per bé que les dades macroeconòmiques del Maresme són més aviat escadusseres i que, sovint, presenten un decalatge d'un any respecte les xifres del conjunt de Catalunya, la seva anàlisi pot resultar-nos útils per constatar, des d'una perspectiva local, com el renovat dinamisme de l'activitat productiva registrat des de la segona meitat de 2005 al conjunt del país, també ha tingut el seu reflex en les taxes de creixement econòmic de la nostra comarca.

Així, segons les dades que proporciona l'Anuari Comarcal que elabora periòdicament Caixa Catalunya, i que hem il·lustrat al quadre 4, revela que la taxa de creixement del Maresme l'any 2005 fou del 3,3 per cent, 8 dècimes superior de la de 2004 i un registre per primer cop en quatre anys idèntic al registrat a tot Catalunya.

**Quadre 4. Evolució del Producte Interior Brut de la comarca del Maresme per sectors d'activitat (2000-05)**

Base 2000	2001	2002	2003	2004	2005
Variació anual percentual					
<i>Agricultura</i>	-2,5	10,1	-4,5	0,4	-1,3
<i>Indústria</i>	0,8	-0,1	-2,5	-1,8	-1,9
<i>Construcció</i>	2,3	3,5	9,6	5,6	9,5
<i>Serveis</i>	3,1	3,0	3,8	3,9	4,7
<b>PIB<sub>preus mercat</sub></b>	<b>2,3</b>	<b>2,3</b>	<b>2,4</b>	<b>2,5</b>	<b>3,3</b>
<b>PIB<sub>preus mercat</sub> (Catalunya)</b>	<b>3,1</b>	<b>2,5</b>	<b>2,9</b>	<b>3,1</b>	<b>3,3</b>

Font: Elaboració pròpia a partir de dades dels Anuaris Comarcals de Caixa de Catalunya.

Aquesta dinàmica, i en consonància amb la pauta creixement observada a nivell global, respon principalment al creixement dels sectors de la construcció (9,5 per cent) i en menor mesura al sector serveis (4,7 per cent).

Així, l'activitat del sector de la construcció va mantenir un ritme molt elevat durant tot 2005, associat a l'important augment del nombre d'habitatges en construcció. Quant al sector serveis, l'augment del valor afegit va basar-se en el creixement de les branques d'activitats immobiliàries i de serveis empresarials, la de comerç i reparacions, i la d'hostaleria, que van presentar taxes de creixement interanuals del 5,1, el 4,6 i el 5,3 per cent, respectivament.

En canvi, l'evolució de l'activitat productiva a la indústria i al sector primari no es van mostrar tan favorables. En particular, la indústria comarcal va continuar experimentant una caiguda notable del seu valor afegit brut (VAB), un 1,9 per cent, a causa de la crisi endèmica de la indústria tèxtil i confecció, només compensada parcialment pel dinamisme de la activitat productiva en la indústria química, alimentària i metal·lúrgica.

Per la seva banda, el valor afegit brut del sector agrari va disminuir en un 1,3 per cent l'any 2005 a causa dels efectes negatius de la sequera sobre diverses les produccions de flors i plantes ornamentals i hortalisses, que representen més del 80 per cent de la producció total.



## C. Resultats de l'enquesta de l'observatori del segon semestre de 2006

### 1. INTRODUCCIÓ

Presentem ara aquest quart número de *l'Observatori*, basat en la informació recollida mitjançant l'enquesta del segon semestre de 2006.

A partir d'un qüestionari de 15 preguntes qualitatives i, en menor mesura, quantitatives hem desenvolupat un conjunt limitat d'indicadors que permeten l'anàlisi de l'evolució temporal sobre les perspectives de les empreses del Maresme i la influència de les competències municipals i comarcals en l'estratègia competitiva d'aquestes empreses.

Per tant, aquest Informe constitueix una baròmetre de les expectatives empresarials en relació a la pròpia empresa, al sector on opera i respecte al conjunt de la comarca.

### 2. CARACTERITZACIÓ DE LA MOSTRA D'EMPRESSES

L'anàlisi de la competitivitat, de la conjuntura i de les perspectives econòmiques de la comarca, que constitueix l'objectiu primordial de *l'Observatori de la Competitivitat Empresarial*, es duu a terme mitjançant unes enquestes de periodicitat semestral que responen un conjunt de 44 empreses, que per la seva dimensió i característiques són una mostra qualitativament molt representativa del dinamisme de l'activitat econòmica d'aquest territori<sup>1</sup>.

Aquesta selecció d'empreses, malgrat mantenir un cert equilibri en termes territorials i sectorials, ha tingut com a criteri principal la capacitat emprenedora i de lideratge. Justament per això, la ponderació de cada sector en la mostra necessàriament no es correspon amb la seva importància relativa en el conjunt del Maresme, malgrat que hi és suficientment representat. Tanmateix, l'ampliació de la mostra de 33 a 44 empreses l'ha fet molt més significativa, doncs ara, tots els sectors econòmics hi són presents en bona mesura<sup>2</sup>.

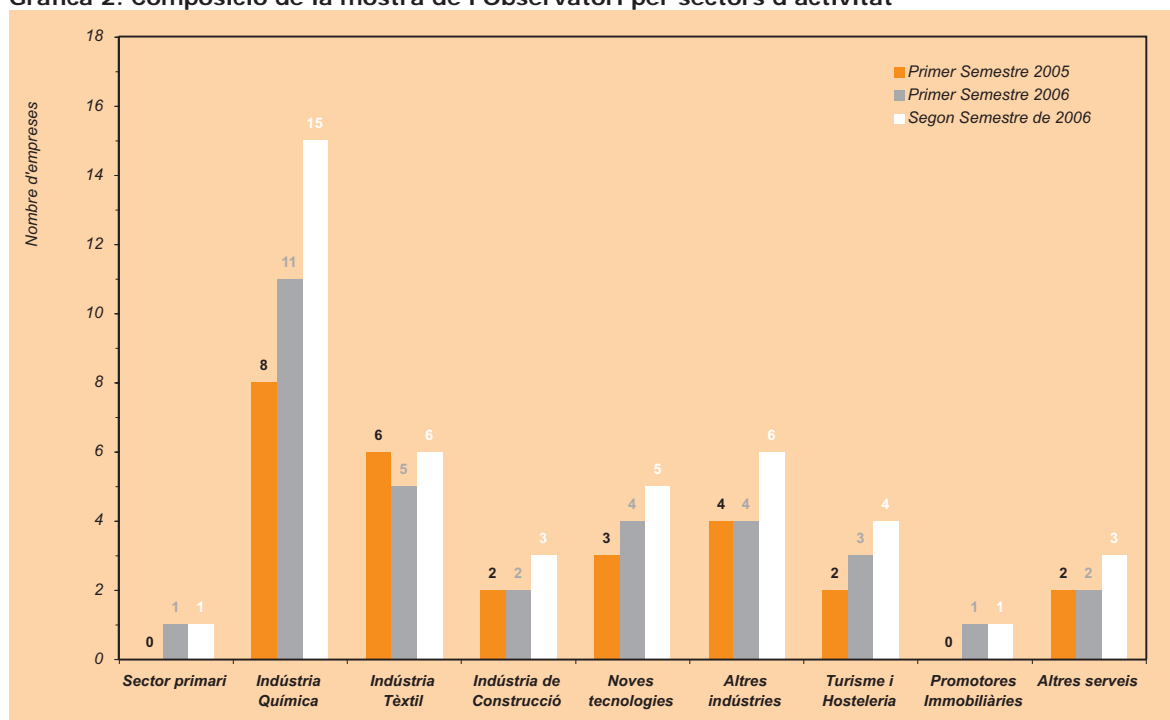
D'aquesta manera, entre les empreses enquestades la representació de les activitats industrials és aproximadament del 80 per cent, mentre que la dels serveis és del 18 per cent i del 2 per cent les relatives al sector primari. Però com es pot comprovar, donada la naturalesa del nostre estudi, la ponderació del sector industrial

<sup>1</sup> Amb tot, la mostra d'empreses que hem escollit no es pot considerar com a representativa estadísticament, doncs no deixa de ser una selecció reduïda d'empreses del teixit empresarial de la comarca.

<sup>2</sup> S'han incorporat 12 empreses més respecte el darrer informe: quatre de la indústria química, dues del sector tèxtil (una de les quals substitueix a la mostra una empresa que ha cessat en la seva activitat), una empresa del sector de la construcció i una de noves tecnologies, a més dues companyies de la indústria alimentària i dues més del sector serveis.

i de la construcció, és en tots els casos superior a la seva importància relativa en l'estructura econòmica del Maresme, un extrem que va en detriment del sector primari i terciari.

**Gràfica 2. Composició de la mostra de l'Observatori per sectors d'activitat**



Font: Elaboració pròpia a partir dels resultats de les enquestes de l'Observatori de la Competitivitat.

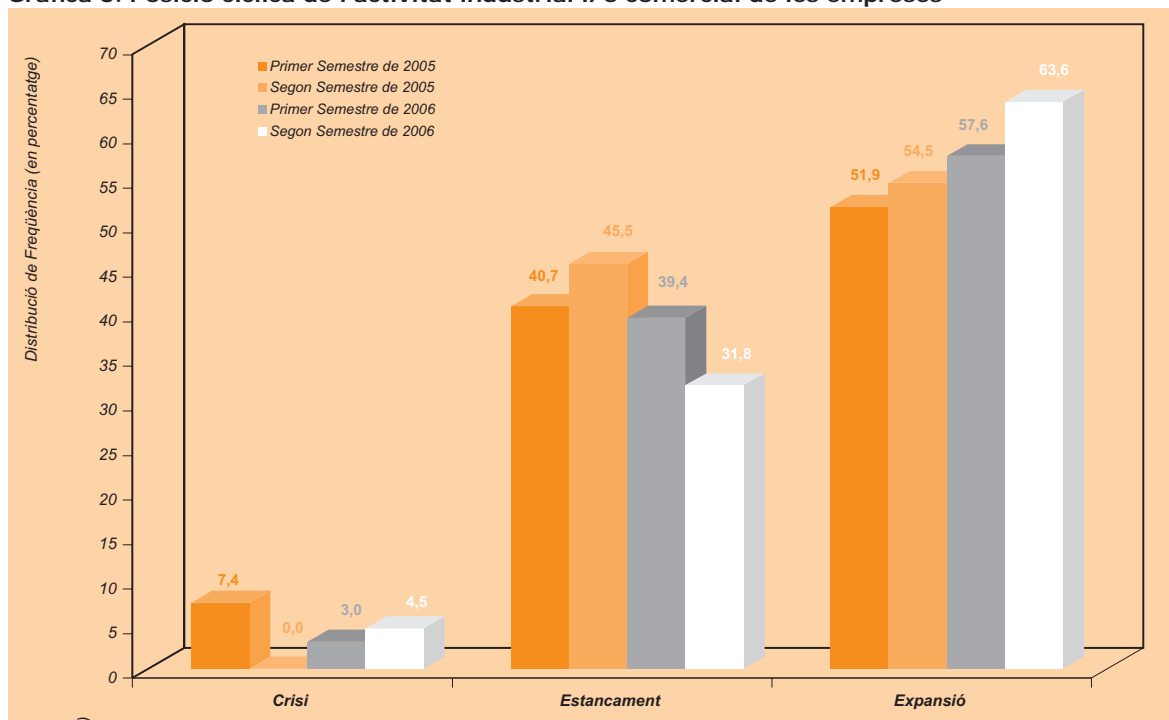
Així, destaca la major participació d'empreses vinculades al sector químic (34 per cent) i de la indústria tèxtil i de la confecció (13,6 per cent). Les empreses industrial dedicades a les noves tecnologies constitueixen un 11,4 per cent de les societats consultades mentre que la indústria de la construcció constitueix un 7 per cent. La representació del sector primari és molt escadussera (2,4 per cent), mentre que les activitats del sector serveis estan representades mitjançant el turisme i l'hostaleria (9,1 per cent), les promotores immobiliàries (2,3 per cent) i la resta de serveis (6,8 per cent).

### 3. ANÀLISI DE L'EVOLUCIÓ DE LES PERSPECTIVES EMPRESARIALS DE LA COMARCA

La millora de la conjuntura econòmica i de les expectatives empresarials en el conjunt de Catalunya durant 2006, i que destacàvem a la primera part d'aquest Informe, també ha tingut el seu reflex en un major dinamisme de l'activitat empresarial a la comarca del Maresme, tot confirmant les tendències que ja apuntaven els resultats de l'*Observatori de la Competitivitat Empresarial* del primer semestre de 2006.

Com es pot apreciar a la gràfica 3, l'evolució de la posició cíclica de l'activitat industrial i/o comercial dels darrers dos anys mostra una trajectòria ascendent, reflex de l'evident recuperació econòmica i la millora de les expectatives registrada tant a Catalunya com a la comarca del Maresme des de la segona meitat de 2005. De fet, les dades del segon semestre de 2006 només fan que confirmar la consolidació de la tendència observada en els semestres anteriors.

Gràfica 3. Posició cíclica de l'activitat industrial i/o comercial de les empreses



Font: Elaboració pròpia a partir dels resultats de les enquestes de l'Observatori de la Competitivitat.

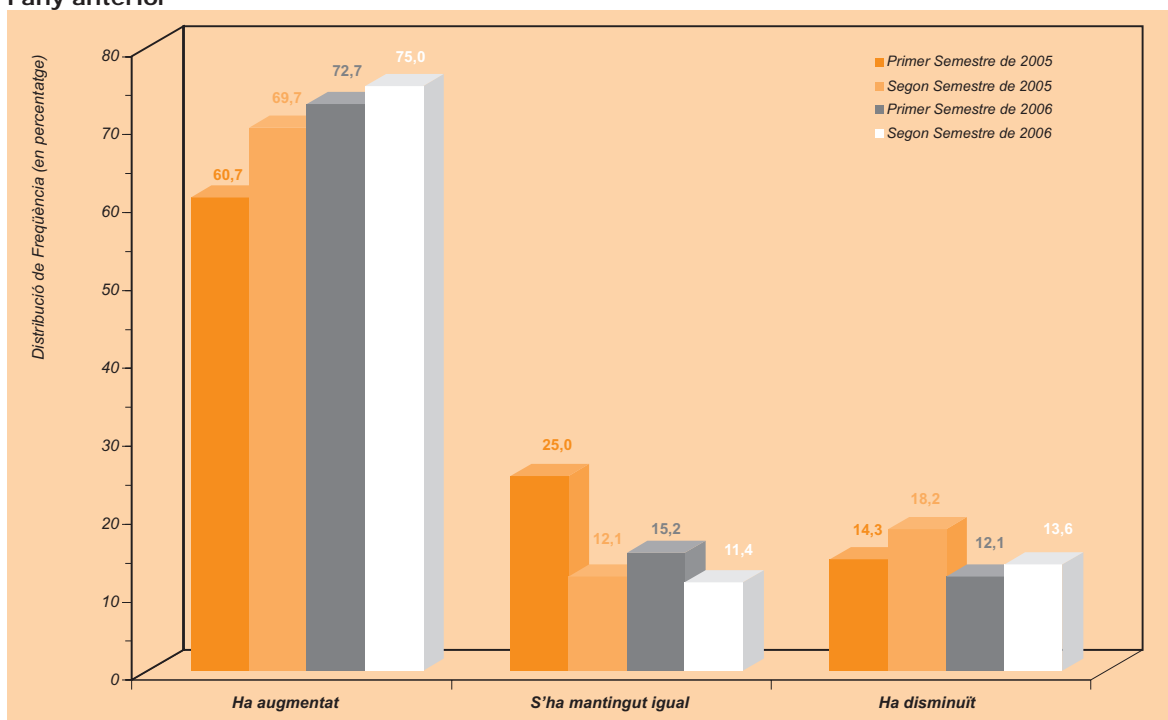
Així, durant els darrers sis mesos de 2006 aproximadament el 63,6 per cent de les empreses que integren la mostra de l'*Observatori* manifestaven que la seva activitat industrial i/o comercial travessava una fase de creixement, un registre més de 6 punts superior al del primer semestre de 2006 i 9 punts per sobre dels valors mostrats a finals de 2005. De la mateixa manera, i en consonància amb aquesta millora continuada de les expectatives empresarials a la comarca, el percentatge d'empreses que consideren que el seu negoci viu una fase d'estancament s'ha reduït fins al 31,8 per cent, 7,6 punts percentuals menys que a principis de 2006 i 9 punts percentuals respecte el primer semestre de 2005.

Per contra, el nombre d'empreses consultades que es declara en crisi augmenta respecte el semestre anterior, situant-se en el 4,5 per cent, com a conseqüència de l'efecte estadístic que ha comportat l'ampliació de la mostra i la incorporació de noves empreses del sector tèxtil i de la confecció. De fet, les males perspectives que travessen aquestes activitats expliquen més del 90 per cent d'aquest increment.

Però malgrat aquest augment, les empreses que consideren que la seva activitat industrial o comercial travessa un període de crisi continua sent ostensiblement inferior als valors observats a principis de 2005.

Com a conseqüència d'aquesta dinàmica tan positiva, l'augment mitjà de vendes declarat per les empreses consultades per l'*Observatori* durant el segon semestre de 2006 és del 13,2 per cent, 3 dècimes superior a l'increment de vendes experimentat al semestre anterior i 1 punt més que l'any any anterior.

**Gràfica 4. Variació de les vendes de les empreses en el darrer semestre respecte el mateix període l'any anterior**



Font: Elaboració pròpia a partir dels resultats de les enquestes de l'Observatori de la Competitivitat.

L'anàlisi detallada de les xifres recollida a la gràfica 4 posa de manifest que en quasi el 75 per cent dels casos la facturació de les empreses ha augmentat en l'últim semestre de 2006, un percentatge 2 punts superior al dels primers mesos de l'any i 5 punts major al valor del segon semestre de 2005. Anàlogament, la proporció d'empreses que consideren que la seva facturació s'ha estancat s'ha reduït a l'11,4 per cent, i es correspon principalment empreses del sector químic i de noves tecnologies.

Malgrat aquesta situació de bonança econòmica, un 13,6 per cent de les empreses enquestades declaren que les seves vendes durant el segon semestre de 2006 ha disminuït respecte l'any anterior, un percentatge 4,5 punts inferior al registrat en 2005 i imputable sobretot a la conjuntura del sector del tèxtil i de la confecció.

Però en correspondència amb la tendència general observada al conjunt de l'economia catalana, la caiguda de la producció de les empreses del sector tèxtil i confecció computada en aquest darrer semestre de 2006 ha estat menys marcada que en períodes anteriors.

Paral·lelament, la consolidació de la conjuntura econòmica favorable de principis de 2006 explica que les empreses que integren la mostra manifestin una voluntat decidida d'ampliar la seva activitat, especialment fora del Maresme durant els propers cinc anys.

Així, el 84 per cent de les empreses consultades projecten ampliar el seu negoci fora de la comarca, un increment del 15 per cent respecte els valors observats al primer semestre de 2006. En canvi, la proporció d'empreses que preveu obrir nous establiments al Maresme s'ha reduït al 56,8 per cent, quasi 7 punts per sota de principis d'any.

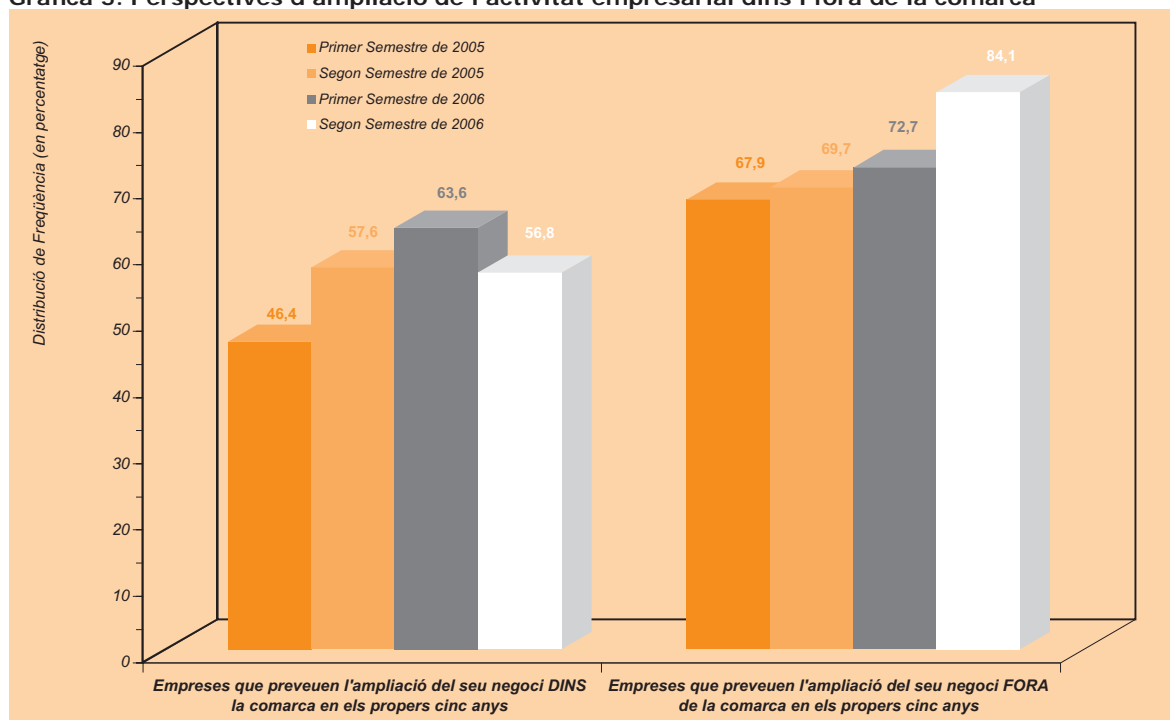
Aquestes diferències en la voluntat empresarial d'ampliar la seva activitat comercial o industrial dins i fora de la comarca, evident a partir de les xifres recollides a la gràfica 5, no haurien de generar recels sobre un possible

risc de deslocalització de l'activitat productiva a la comarca i, per extensió, sobre les perspectives empresarials del Maresme en el futur més immediat, o si més no, no entre les empreses entrevistades.

De fet, aquest biaix cap a l'expansió fora de la comarca que ja era evident en d'altres informes –i que ara s'ha vist reforçat per l'ampliació de la mostra estadística– s'explica, principalment, per la pròpia naturalesa de les empreses que conformen la mostra de l'Observatori de la Competitivitat Empresarial: empreses de dimensió mitjana i gran, l'escala d'operacions de les quals és nacional, estatal o internacional. En conseqüència, en períodes d'expansió econòmica les empreses d'aquesta naturalesa han de cercar nous mercats per créixer, però també per poder diversificar la seva activitat productiva i comercial que van més enllà de l'àmbit comarcal estrictament comarcal.

Amb tot, en alguns casos molt puntuals, aquesta voluntat d'ampliar l'activitat industrial fora de la comarca revela les dificultats de trobar "sòl a bon preu".

Gràfica 5. Perspectives d'ampliació de l'activitat empresarial dins i fora de la comarca



Font: Elaboració pròpia a partir dels resultats de les enquestes de l'Observatori de la Competitivitat.

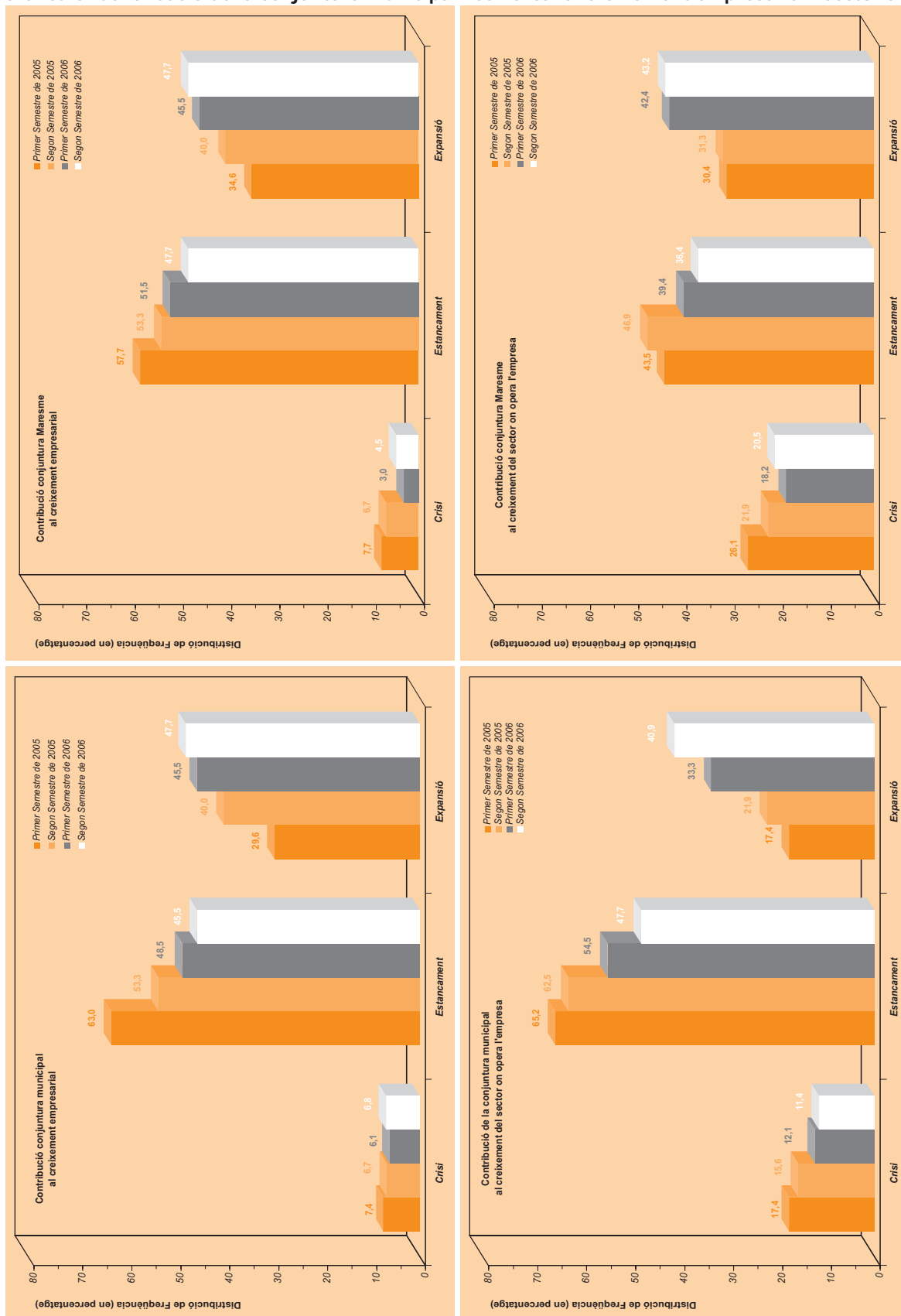
Finalment, la millora continuada de les expectatives observada el darrer any també ha influït positivament en la percepció de les empreses entrevistades sobre l'evolució particular de la conjuntura dels municipis on estan instal·lades, sobre la situació econòmica de la comarca del Maresme i la seva influència sobre l'activitat empresarial o sectorial.

Així com es pot apreciar a la gràfica 6, la proporció d'empreses que consideren que el municipi on localitza la seva activitat viu un període d'expansió econòmica s'ha incrementat lleugerament entre el primer i el segon semestre de 2006, del 45,5 per cent al 47,7 per cent.

De la mateixa manera, el percentatge d'empreses que perceben que la comarca està travessant una fase de creixement ha augmentat durant tot 2006, per situar-se en més del 47 per cent en la primera meitat de 2006. Alhora, el nombre d'empreses que valoraven la conjuntura municipal o comarcal com d'estancament s'ha re-

duit ostensiblement en el darrer any i, lògicament, aquesta circumstància ha beneficiat el desenvolupament de l'activitat industrial i comercial i, per extensió, del sector on operen les empreses de l'Observatori, malgrat que com apuntàvem més amunt el seu àmbit d'operacions és nacional, estatal o internacional.

Gràfica 6. Contribució de la conjuntura municipal i comarcal al creixement empresarial i sectorial





#### 4. VALORACIÓ DE LA COMPETÈNCIA TERRITORIAL

Els resultats de l'enquesta de l'Observatori de la Competitivitat Empresarial també poden resultar útils a l'hora de valorar les facilitats que proporciona el territori on es localitza l'activitat de les empreses entrevistades i la influència en la seva estratègia competitiva.

Amb aquest esperit, la gràfica 7 recull la valoració –en una escala d'1 (dolent) a 5 (molt bo)– del nivell de satisfacció de les empreses durant el segon semestre de 2006 en relació a un seguit d'aspectes que condicionen positivament o negativa l'exercici de la seva activitat industrial i/o comercial i les compara amb els resultats obtinguts el segon semestre de l'any 2005.

Gràfica 7. Nivell de satisfacció amb la localització



Font: Elaboració pròpia a partir dels resultats de les enquestes de l'Observatori de la Competitivitat.

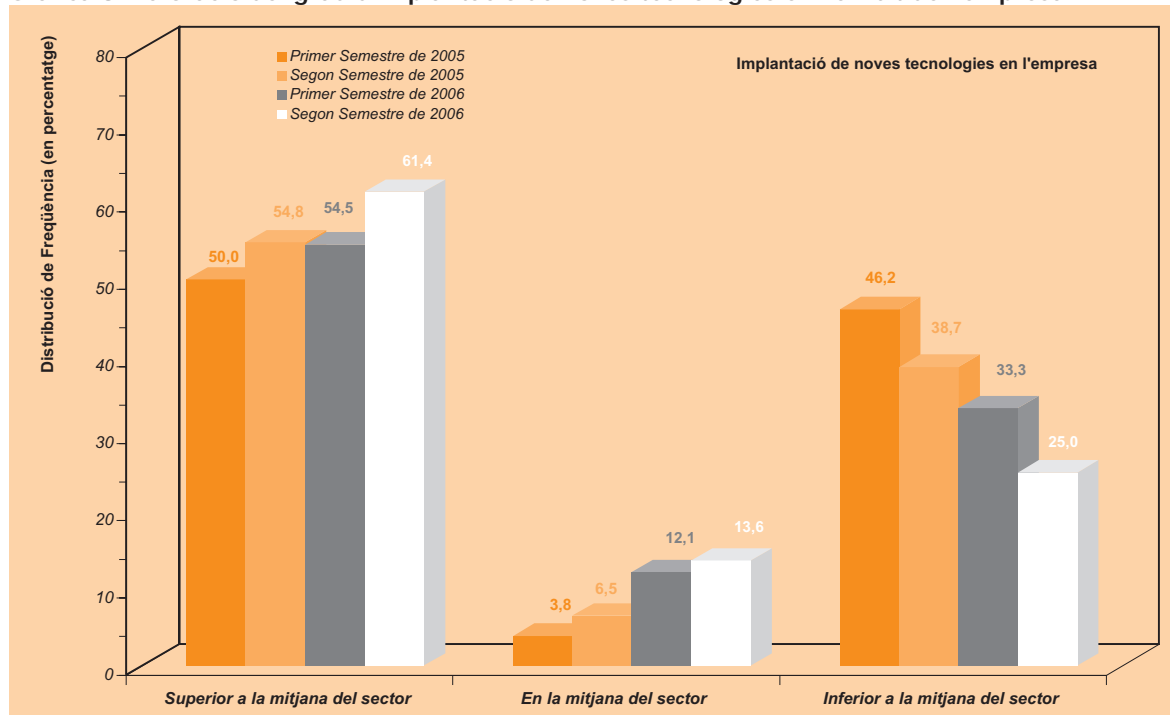
Les valoracions de les empreses no han variat entre el primer i segon semestre de l'any 2006. I per això, a l'hora de ponderar les bondats o els defectes de la localització, les empreses de l'Observatori continuen valorant especialment la possibilitat de comptar amb unes bones infraestructures de comunicació (3,6), la proximitat als consumidors i la facilitat en l'accés a noves tecnologies, unes condicions de finançament avantatjoses (3,5) així com la presència d'institucions que facilitin la formació continuada dels seus treballadors (3,3) i l'existència de bons serveis locals i de treballadors qualificats (3,0).

De fet s'observa com, en un escenari de creixent competència interna i externa, la pràctica totalitat dels aspectes valorats registren un augment de la puntuació respecte el segon semestre de 2005, destacant l'augment de la sensibilitat que adquireixen factors estratègics com la proximitat als proveïdors, l'accés a noves tecnologies i les facilitats de finançament en un context de tipus d'interès creixents, però també la necessitat d'una legislació adequada i d'ajusts institucionals.

Per contra, les empreses continuen puntuant negativament el "bon preu del sòl" (1,8) i els "mercats amb poca pirateria" (2,3).

Quant al grau d'implantació de noves tecnologies a l'àmbit de l'empresa, la gràfica 8 il·lustra com durant el segon semestre de 2006 les empreses de l'Observatori han intensificat novament l'ús de les tecnologies de la informació i la comunicació, tot reforçant la tendència que s'apuntava des de finals de 2005. Així ho testimonia el fet que el 75 per cent de les empreses enquestades declari que la implantació d'aquests avenços és superior o igual a la mitjana del sector, una xifra 8,5 punts superior als sis primers mesos de 2006 i que representa un increment del 22 per cent respecte el segon semestre de 2005.

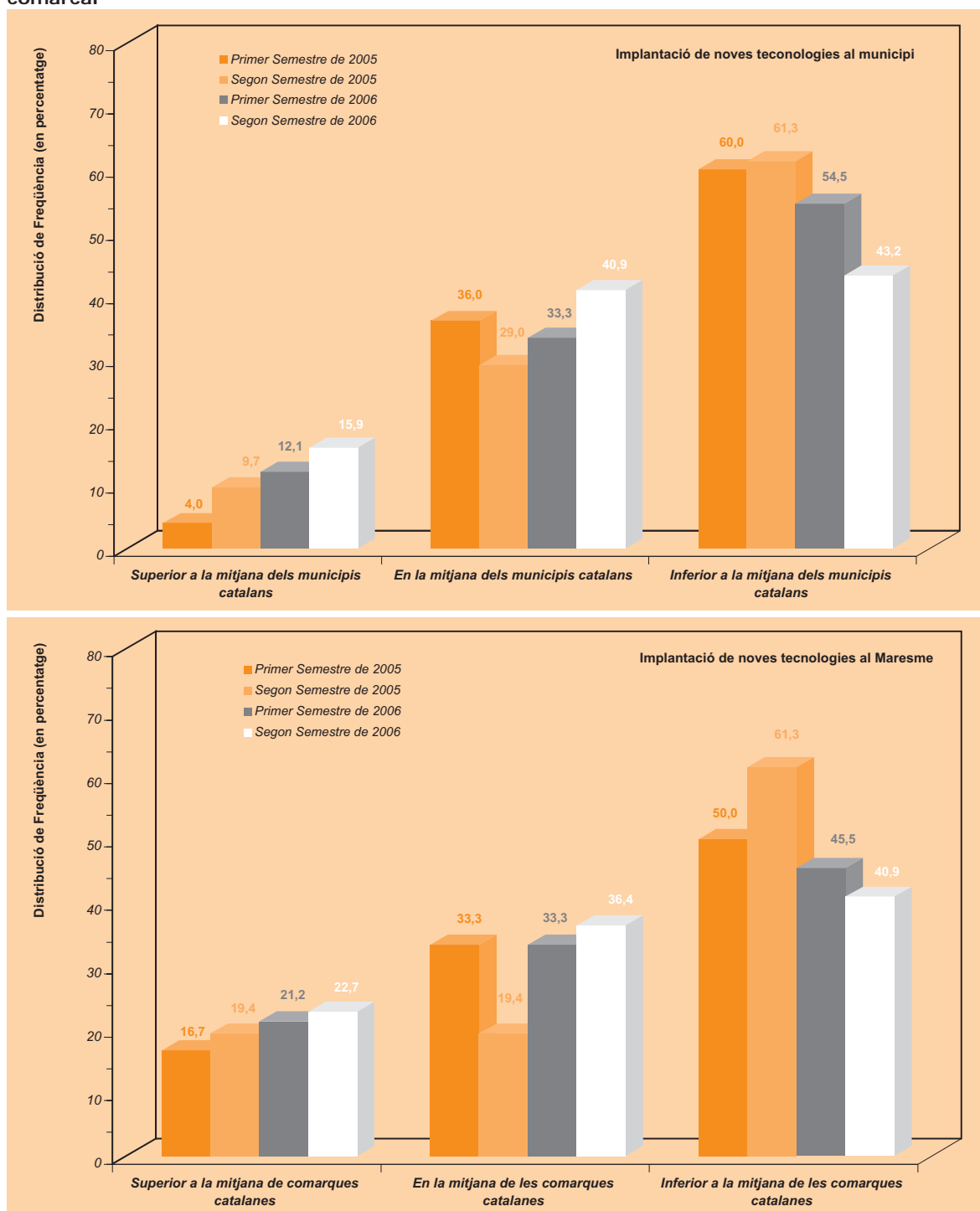
**Gràfica 8. Valoració del grau d'implantació de noves tecnologies en l'àmbit de l'empresa**



Font: Elaboració pròpia a partir dels resultats de les enquestes de l'Observatori de la Competitivitat.

A més, com es pot apreciar a la gràfica 9, aquests resultats han tornat a anar acompanyats d'una millora significativa de l'opinió de les empreses consultades sobre el grau d'implantació de noves tecnologies a nivell municipal i comarcal. En aquest sentit, la valoració positiva dels municipis en aquest aspecte per part d'algunes empreses ha passat del 38,7 per cent del segon semestre de 2005, al 45 per cent de principis de 2006 i a quasi 57 per cent durant el segon semestre de 2006.

Gràfica 9. Valoració empresarial del grau d'implantació de noves tecnologies a l'àmbit municipal i comarcal

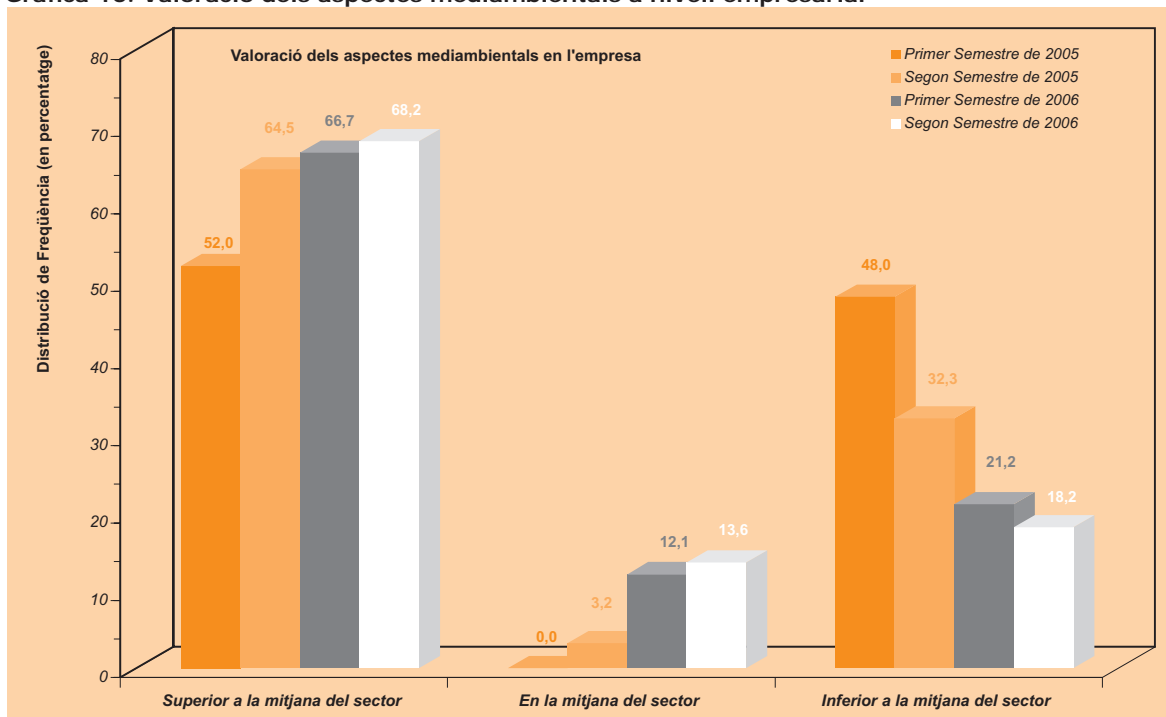


Font: Elaboració pròpia a partir dels resultats de les enquestes de l'Observatori de la Competitivitat.

De la mateixa manera, la percepció de les empreses de l'Observatori sobre els esforços comarcals en matèria de noves tecnologies també s'ha traduït en una millora remarcable dels indicadors en els darrers sis mesos de 2006, tot confirmant una tendència que es va iniciar a principis de 2005. Així, ho avala el fet que les xifres de la percepció del grau d'implantació de les tecnologies de la comunicació i de la informació al conjunt de la comarca del Maresme hagi augmentat en un 9 per cent respecte el primer semestre de 2006 i en un 50 per cent respecte el mateix període de 2005.

Per altra banda, durant el segon semestre de 2006, les empreses de l'Observatori han continuat els seus esforços per dur a terme una activitat industrial respectuosa amb el medi ambient. En aquest sentit, quasi el 82 per cent de les empreses consultades declara que el grau d'ambientalització del seu negoci o els estàndards ambientals en que es desenvolupa la seva activitat industrial és superior o igual a la mitjana del sector, la qual cosa comporta un increment de 3 punts respecte el primer semestre de 2006 i 14 en relació als resultats d'un any abans.

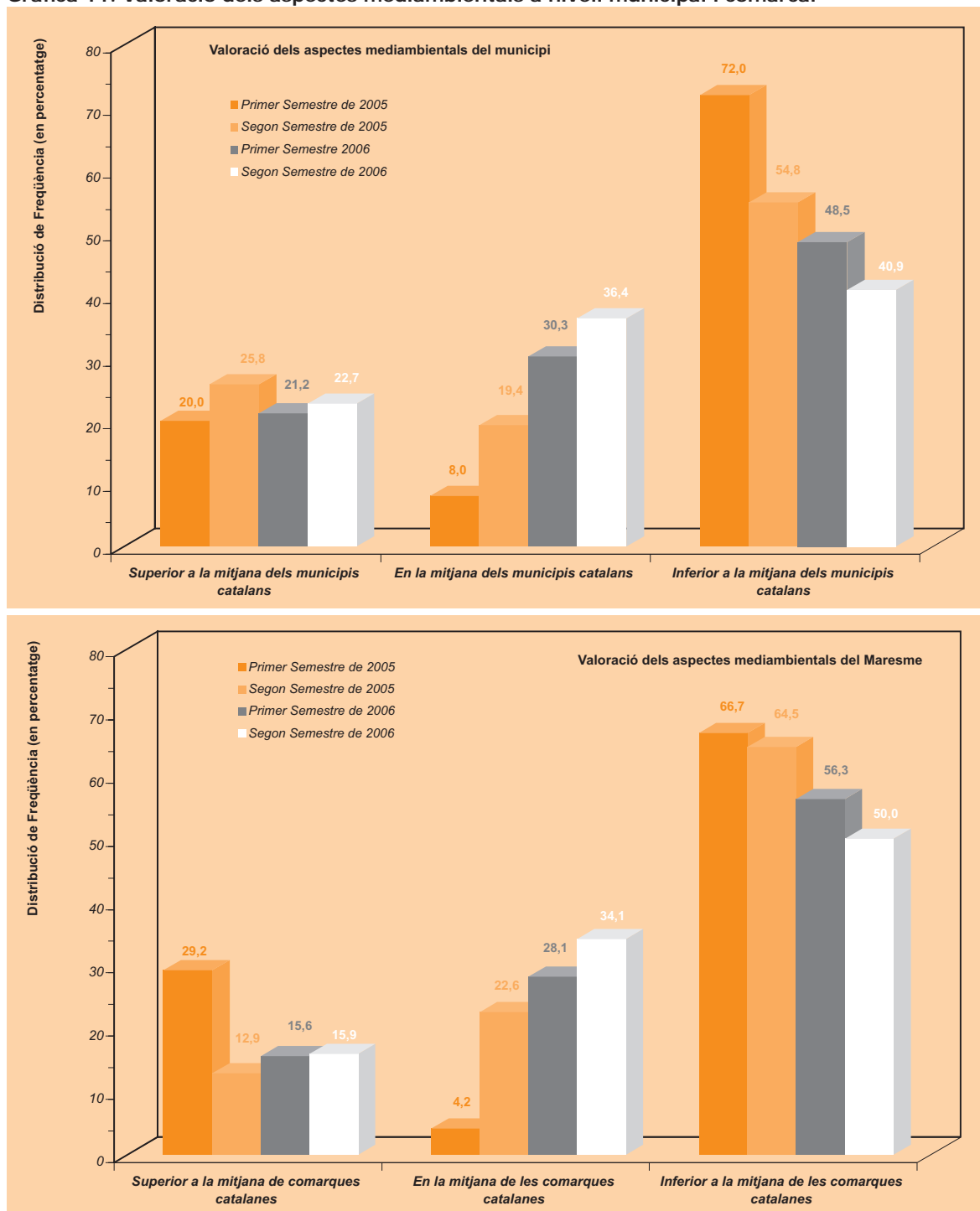
Gràfica 10. Valoració dels aspectes mediambientals a nivell empresarial



Font: Elaboració pròpia a partir dels resultats de les enquestes de l'Observatori de la Competitivitat.

Aquests avenços substancials també han anat acompanyats d'una millora de l'opinió de les empreses consultades sobre la valoració del medi ambient a nivell municipal i comarcal. Així, durant el segon semestre de 2006, el 59 per cent de les empreses declara que els estàndards ambientals del municipi on es localitza la seva activitat és superior o igual a la mitjana dels municipis catalans, una xifra 8 punts major al valor de principis d'any i netament superior al 45 per cent del segon semestre de 2005.

Gràfica 11. Valoració dels aspectes mediambientals a nivell municipal i comarcal



Font: Elaboració pròpia a partir dels resultats de les enquestes de l'Observatori de la Competitivitat.

Finalment, quant a la valoració comarcal destacar que durant els sis darrers mesos de 2006, el percentatge d'empreses de l'Observatori que considera que els estàndards ambientals del Maresme era superior o igual a la mitjana de les comarques catalanes ha estat del 50 per cent, una xifra inferior a la ponderació municipal però notablement superior a la mitjana del 35,5 per cent de l'any 2005.





**Elaborat per:**



**Encarregat per:**



**Amb el suport de:**

