

3r trimestre de 2006

Informe trimestral sociolaboral del Maresme

Comissió de Dese
Desenvolupament
Local

CONSELL
COMARCAL
DEL
MARESME

L'Observatori de
Desenvolupament Local



L'Observatori de Desenvolupament Local

3r trimestre 2006
Informe trimestral sociolaboral del Maresme

Editat pel Consell Comarcal del Maresme



Índex

Atur registrat	3
Atur registrat d'estrangers	11
Contractació	15
Contractació estrangera	21
Comptes de cotització i afiliació a la Seguretat Social	25
Expedients de regulació de l'ocupació	31
Sinistralitat laboral	33
Dades bàsiques per municipis	37
Síntesi d'indicadors	43





Atur registrat

Al final del tercer trimestre de l'any es registren de mitjana 16.727 persones aturades, 216 més que les registrades durant el segon trimestre de l'any. Així, l'increment resultant ha estat de l'1,3%, molt lluny del descens de l'atur experimentat el trimestre anterior. Interanualment, també s'ha produït un augment del nombre de persones desocupades. Concretament, s'han comptabilitzat 380 aturats més que el mateix període del 2005 amb un increment relatiu del 2,3%. Així doncs, l'increment interanual de l'atur registrat ha estat major que l'intermensual.

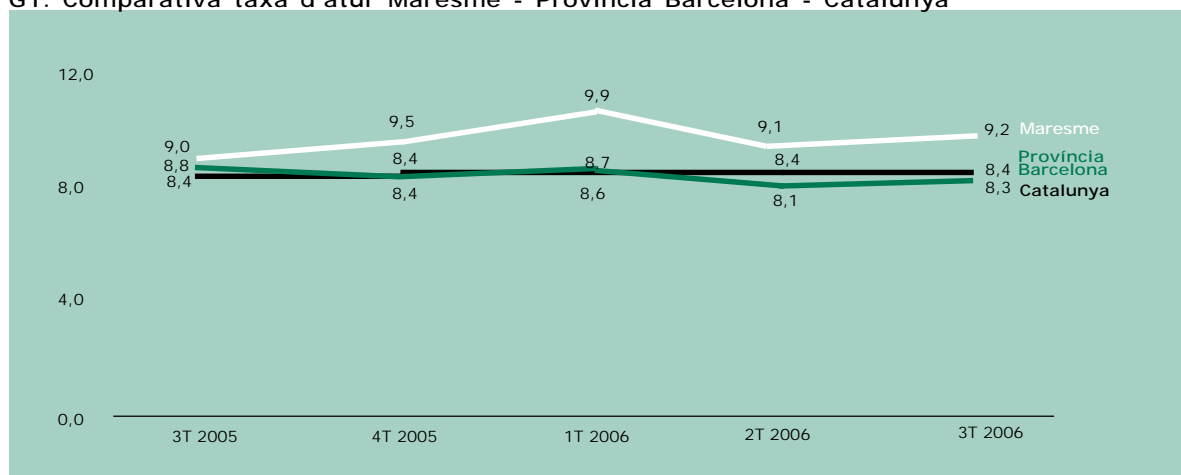
La taxa d'atur pel conjunt del Maresme ha estat del 9,2%, valor encara força superior al registrat pel conjunt de la província de Barcelona (8,4%) i pel territori català (8,3%)¹.

T 1. Evolució trimestral de l'atur registrat i de la taxa d'atur* per àmbits territorials, 3T 2005- 3T2006

Període	Maresme	Província de Barcelona	Catalunya	Taxa Maresme	Taxa Prov. Barcelona	Taxa Catalunya
3T 2005	16.347	211.050	264.954	9,0%	8,8%	8,4%
4T 2005	17.237	202.041	263.006	9,5%	8,4%	8,4%
1T 2006	17.836	208.659	271.180	9,9%	8,7%	8,6%
2T 2006	16.511	201.492	254.811	9,1%	8,4%	8,1%
3T 2006	16.727	205.485	259.146	9,2%	8,4%	8,3%

*Taxa d'atur calculada a partir de la població activa del cens del 2001
Font: Elaboració pròpia a partir del Dpt. Treball i Indústria i Hermes de la Diputació de Barcelona

G1. Comparativa taxa d'atur Maresme - Província Barcelona - Catalunya



Font: Elaboració pròpia Observatori Desenvolupament Local del Maresme



L'anàlisi mensual del trimestre (taula 3) mostra com ha estat el mes d'agost el menys favorable quant a la desocupació; van comptabilitzar-se un total de 17.078 persones aturades. També és cert però, que és un mes on l'atur masculí va augmentar més que l'atur femení, així com el descens generalitzat de l'atur al setembre va afavorir més les dones, amb una retallada de la desocupació del 4%, que els homes, els quals van experimentar un descens més minso (-1,5%).

T 2. Evolució trimestral de l'atur al Maresme per sexe (3T 2005- 3T 2006)

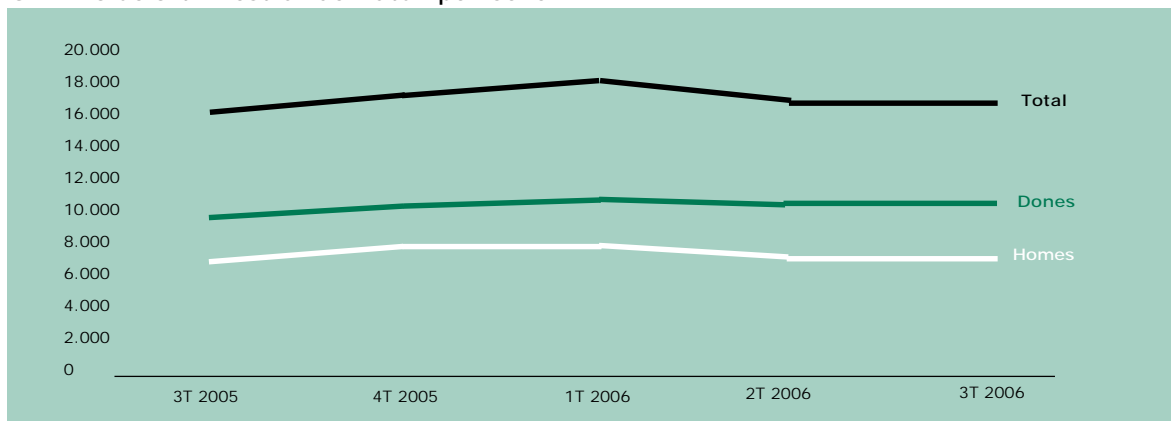
Període	Aturats			Variació	Taxa
	Homes	Dones	Total		
3T 2005	6.622	9.725	16.347	2,7%	9,0%
4T 2005	7.358	9.879	17.237	5,4%	9,5%
1T 2006	7.399	10.437	17.836	3,5%	9,9%
2T 2006	6.688	9.823	16.511	-7,4%	9,1%
3T 2006	6.750	9.977	6.727	1,3%	9,2%

Font: Elaboració pròpia a partir del Dpt. Treball i Indústria i Hermes de la Diputació de Barcelona

Per sexes, les dones han representat el 59,6% de l'atur registrat a la comarca (9.977 aturades) i els homes el 40,4% (6.750 aturats). Respecte el trimestre anterior ambdós col·lectius han patit un increment de la desocupació, si bé aquest ha afectat més a les dones (+1,6%; 154 aturades més) que als homes (+0,9%; 62 aturats més). Interanualment, com ja hem comentat, la creixença de l'atur ha estat més important (+2,3%) i, en aquest cas, també ha incidit més en el col·lectiu femení (+2,6%; 252 desocupades més) que en el masculí (+1,9%; 128 aturats més).

Destaquem la clara diferència entre la taxa d'atur del homes (6,4%) i de les dones, que amb una taxa registrada del 13,1% dobla la xifra masculina.

G2. Evolució trimestral de l'atur per sexe



Font: Elaboració pròpia Observatori Desenvolupament Local del Maresme

T 3. Evolució mensual de l'atur per sexe (3T 2006)

Període	Aturats		
	Homes	Dones	Total
Juliol	6.529	10.007	16.536
Agost	6.912	10.166	17.078
Setembre	6.809	9.757	16.566
Mitjana Trimestral	7.750	9.977	16.727
Taxa d'atur trimestral	6,4%	13,1%	9,2%

Font: Elaboració pròpia a partir del Dpt. Treball i Indústria i Hermes de la Diputació de Barcelona



T 4. Mitjana d'aturats per sexe - 3T 2006

Sexe	Nombre aturats	Variacions			
		Trimestre Absoluts	anterior %	1r trimestre Absoluts	2006 %
Homes	6.750	62	0,9%	128	1,9%
Dones	9.977	154	1,6%	252	2,6%
TOTAL	16.727	216	1,3%	380	2,3%

Font: Elaboració pròpia a partir del Dpt. Treball i Indústria i Hermes de la Diputació de Barcelona

L'anàlisi per diferents àmbits geogràfics de la comarca, ens proporciona una visió diferent del que passa al Maresme quant a l'evolució de l'atur registrat, tal i com reflectim a la taula 5 i el gràfic 3. Dels tres àmbits definits, n'hi ha un, l'Alt Maresme², que mostra un comportament totalment diferenciat dels altres dos àmbits. Això és degut a la forta estacionalitat de l'activitat turística i a l'important pes que aquesta té dins l'economia d'aquesta àrea i del conjunt de la comarca. Tal i com mostra el gràfic d'evolució, el segon i el tercer trimestre de l'any són els períodes en què menys aturats es registren a l'Alt Maresme, especialment el tercer, amb el conseqüent descens de la taxa d'atur. Tot i això, cal recordar que la taxa d'atur mínima acostuma a rondar el 10%, el que significa que encara hi ha molta feina a fer.

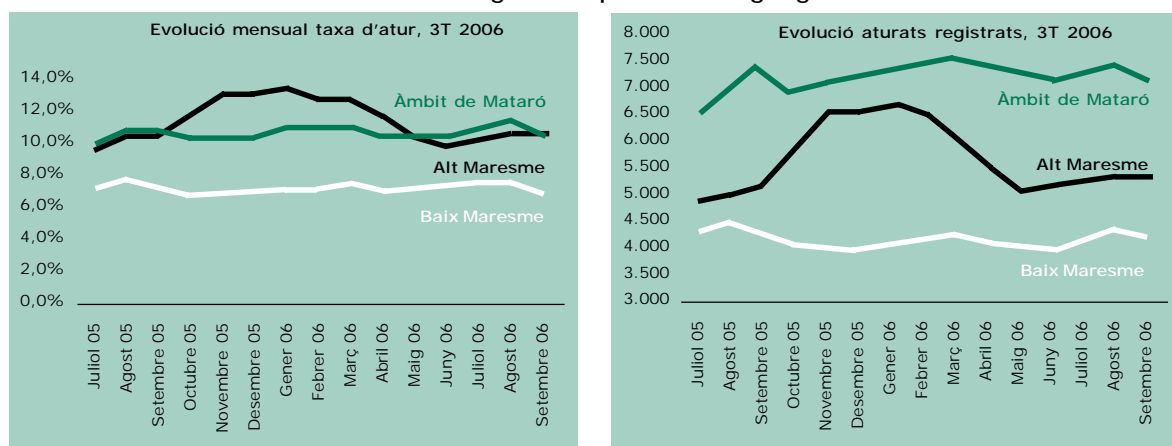
T 5. Aturats per àmbits geogràfics - 3T 2006

Període	Àmbit territorial		
	Alt Maresme	Baix Maresme	Àmbit Mataró
Juliol	5.072	4.246	7.662
Agost	5.193	4.359	7.989
Setembre	5.233	4.115	7.640
Mitjana trimestral	5.166	4.240	7.764
Taxa d'atur trimestral	10,0%	7,2%	10,3%

Font: Elaboració pròpia a partir del Dpt. Treball i Indústria i Hermes de la Diputació de Barcelona

El Baix Maresme³, per la seva banda, és l'àmbit de la comarca que menys aturats registra, el que presenta les taxes d'atur més baixes i l'àrea que menys fluctuacions experimenta al llarg de l'any. És, precisament, durant el tercer trimestre de l'any quan es registra la fluctuació més important, amb l'augment de l'atur que sol experimentar-se durant la temporada estival, sobretot l'agost, quan a molts treballadors o se'ls acaba o els rescindeixen el contracte laboral. És al setembre quan l'atur comença altra vegada a descendir.

G3. Evolució mensual dels aturats registrats per àmbits geogràfics



Font: Elaboració pròpia Observatori Desenvolupament Local del Maresme

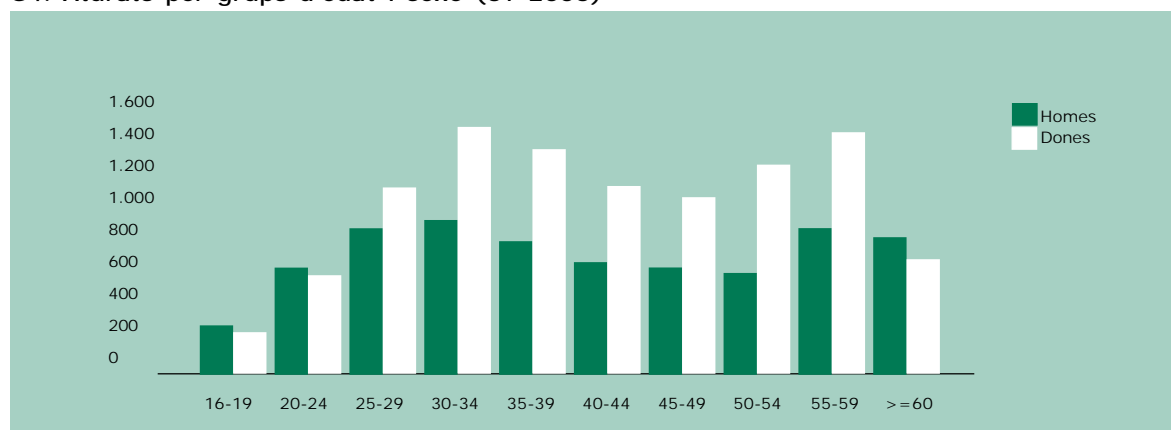


T6. Mitjana d'aturats per grups d'edat i sexe (3T 2006)

Grups d'edat	Aturats		Total
	Homes	Dones	
16-19	273	167	440
20-24	543	460	1.003
25-29	847	1.080	1.926
30-34	881	1.465	2.346
35-39	744	1.318	2.062
40-44	675	1.082	1.757
45-49	603	1.050	1.653
50-54	565	1.277	1.843
55-59	814	1.435	2.249
> = 60	805	642	1.447
TOTAL	6.750	9.977	16.727

Font: Elaboració pròpia a partir del Dpt. Treball i Indústria i Hermes de la Diputació de Barcelona

G4. Aturats per grups d'edat i sexe (3T 2006)



Font: Elaboració pròpia Observatori Desenvolupament Local del Maresme

T 7. Mitjana d'aturats per grups professionals (3T 2006)

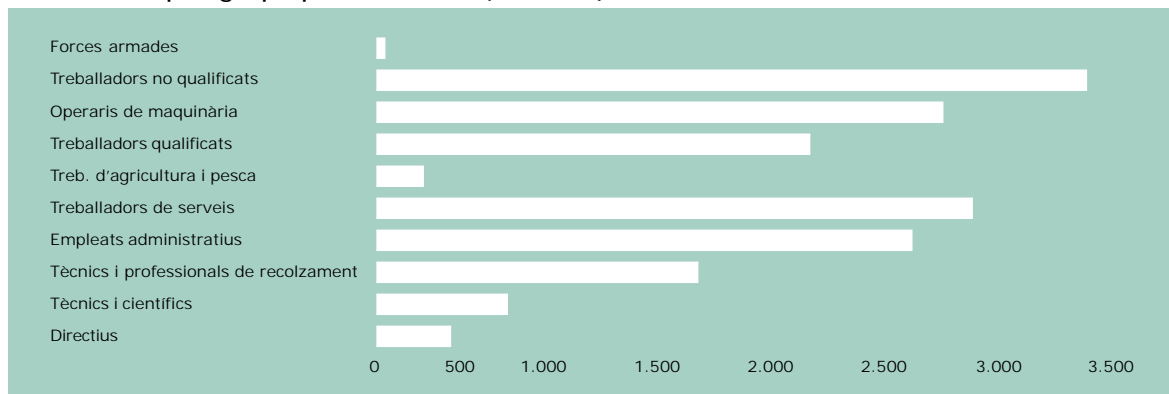
Grups professionals	Nombre aturats	Variacions			
		Trimestre Absoluts	anterior %	Any anterior Absoluts	%
Directius	449	15	3,5%	10	2,3%
Tècnics i científics	737	127	20,8%	-83	-10,1%
Tècnics i professionals de recolzament	1.648	127	8,4%	139	9,3%
Empleats administratius	2.589	31	1,2%	-19	- 0,7%
Treballadors dels serveis	2.849	-80	-2,7%	126	4,6%
Treb. d'agricultura i pesca	153	-15	-8,9%	-38	-19,9%
Treballadors qualificats	2.185	127	6,2%	81	3,9%
Operaris de maquinària	2.715	31	1,2%	92	3,5%
Treballadors no qualificats	3.401	-146	-4,1%	71	2,1%
Forces armades	2	-1	-33,3	2	ND
TOTAL	16.727	216	1,3%	380	2,3%

Font: Elaboració pròpia a partir del Dpt. Treball i Indústria i Hermes de la Diputació de Barcelona



Durant aquest tercer trimestre del 2006, com podem veure a la taula 6 i el gràfic 4, la majoria de les persones que han estat aturades han estat persones d'entre 30-34 anys (14%; 2.346 aturats) i de 55-59 (13,4%; 2.249 aturats), en especial les dones. Les dones de 30-34 anys han representat el 14,7% (1.465) del total de dones desocupades i les de 55-59 el 14,4% (1.435). Sobre el total de població aturada, les primeres han representat el 8,8% i les segones el 8,6%. Per altra banda, els homes més desocupats han estat els de 30-34 anys (13,1%; 881; 5,3%) i els de 25-29 (12,5%; 847; 5,1%).

G5. Aturats per grups professionals (3T 2006)



Font: Elaboració pròpia Observatori Desenvolupament Local del Maresme

Pel que fa el grup professional de les persones desocupades, el 20,3% han estat treballadors no qualificats (3.401), cosa que ja és habitual, seguit pels treballadors dels serveis (17%; 2.849) i els operaris de maquinària (16,2%; 2.715). En comparació amb el trimestre anterior però, el que més destaca és l'augment de l'atur en el grup dels tècnics i científics (+20,8%; 127 aturats) i en el dels tècnics de recolzament (+8,4%; 127 més), la qual cosa podria explicar-se per la inscripció a les llistes de l'atur de persones acabades de diplomar i llicenciar. En sentit contrari, ha estat significatiu, en valors absoluts, el descens de la desocupació entre els treballadors no qualificats (146 menys; -4,1%). Interanualment, altra vegada destaca l'increment de l'atur registrat entre els tècnics de recolzament (139; +9,3%) i, també, dels treballadors dels serveis (+4,6%; 126 més).

T 8. Mitjana d'aturats per Nivell d'Instrucció (3T 2006)

Nivell d'estudis	Nombre aturats	Variacions			
		Trimestre Absoluts	anterior %	Any anterior Absoluts	%
Sense estudis	147	-43	-22,6%	38	34,9%
Estudis primaris incomplets	1.006	-18	-1,7%	361	56,0%
Estudis primaris complets	1.173	24	2,1%	450	62,2%
Programes de formació professional	1.181	66	5,9%	115	10,8%
Educació general	11.152	-46	-0,4%	-695	-5,9%
Tècnics-professionals superiors	878	84	10,6%	117	15,4%
Universitaris primer cicle	495	58	13,3%	-20	-3,9%
Universitaris segon i tercer cicle	677	84	14,2%	5	0,7%
Altres estudis post-secundaris	17	4	30,8%	8	88,9%
Total	16.727	216	1,3%	380	2,3%

Font: Elaboració pròpia a partir del Dpt. Treball i Indústria i Hermes de la Diputació de Barcelona

A la taula 8 podem veure com cal treballar, i molt, en la formació del capital humà de la comarca. Dos terços de les persones registrades com a desocupades (66,7%; 11.152) presenten un nivell d'estudis



bàsics, "educació general"⁴, tot i el descens respecte el trimestre anterior (-46; -0,4%) i un any abans (-695; -5,9%). A banda, un 13,9% dels desocupats del Maresme tenen nivells de formació inferiors als bàsics i les variacions interanuals a l'alça del seu atur no són gens esperançadores. Diversos estudis mostren que com més formació té l'individu major és el grau d'inserció al mercat laboral, i que quan menys grau de formació té la persona, potser sí que el seu ingrés al mercat de treball és precoç si bé, el percentatge d'inserció acaba sent més reduït i les condicions de treball acostumen a ser menys favorables.

Quant als sectors econòmics, el 54% dels aturats provenen dels serveis (8.900), el 32% de la indústria (5.379), el 9% de la construcció (1.494) i l'1% de l'agricultura (226). El 4% restant són persones que cerquen la primera feina.

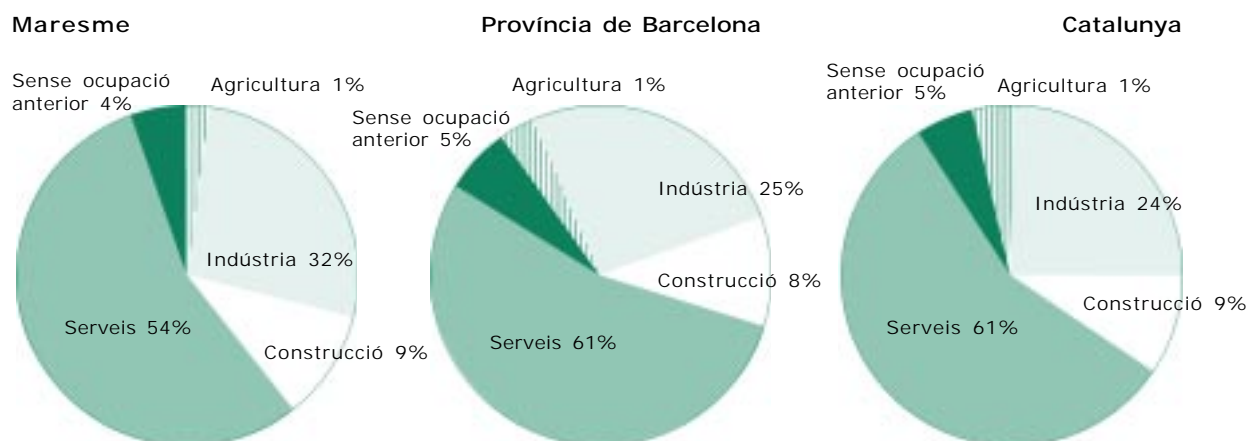
Respecte del trimestre anterior, l'atur s'ha reduït en l'agricultura (-5%; 12 aturats menys), mentre que en la resta de sectors s'ha incrementat, especialment en la construcció (+8,7%; 120 aturats més). Interanualment, la indústria ha vist incrementar l'atur registrat en 410 persones (+8,3%) si bé, en valors absoluts, el major increment l'ha experimentat l'agricultura (+24,2%; 44 més). Els serveis també han vist com augmentava el nombre d'aturats (+0,9%; +78), mentre que ha disminuït en la construcció (-2%; -30) i els que cerquen la primera feina (-14,4%; -122).

T 9. Mitjana d'aturats per sectors econòmics (3T 2006)

Sectors	Nombre aturats	Variacions			
		Trimestre anterior Absoluts	%	Any anterior Absoluts	%
Agricultura	226	-12	-5,0%	44	24,2%
Indústria	5.379	88	1,7%	410	8,3%
Construcció	1.494	120	8,7%	-30	-2,0%
Serveis	8.900	14	0,2%	78	0,9%
Sense ocupació anterior	728	5	0,7%	-122	-14,4%
TOTAL	16.727	216	1,3%	380	2,3%

Font: Elaboració pròpia a partir del Dpt. Treball i Indústria i Hermes de la Diputació de Barcelona

G6. Aturats per sector econòmic. Maresme-Província de Barcelona-Catalunya (3T 2006)



Font: Elaboració pròpia Observatori Desenvolupament Local del Maresme



T 10. Mitjana d'aturats per activitat econòmica (3T 2006)

Activitat Econòmica	Nombre aturats	%
Agricultura i ramaderia	209	1,25%
Pesca	17	0,10%
Indústries extractives	16	0,10%
Indústries manufactureres	5.324	31,83%
Electricitat, gas i aigua	39	0,23%
Construcció	1.494	8,93%
Comerç i reparacions	2.224	13,30%
Hostaleria	1.141	6,82%
Transport i comunicació	322	1,93%
Intermediació financera	115	0,69%
Servei empreses, immobiliàries i lloguer	3.082	18,43%
Administració pública, defensa i SS	252	1,51%
Educació	368	2,20%
Activitat sanitària i serveis socials	475	2,84%
Altres activitats socials	836	5,00%
Personal domèstic	82	0,49%
Organismes extraterritorials	4	0,02%
Sense ocupació anterior	728	4,35%
TOTAL	16.727	100,00%

Font: Elaboració pròpia a partir del Dpt. Treball i Indústria i Hermes de la Diputació de Barcelona

Finalment, amb les dades de què disposem, podem determinar el perfil aproximat de la persona aturada aquest trimestre a la comarca. Ha estat una dona, d'entre 30 i 34 anys, la qual té un nivell d'estudis bàsic, amb una categoria professional de treballador no qualificat i que la última feina que va tenir va ser del sector dels serveis. De fet, la única variació en relació al segon trimestre d'enguany ha estat l'edat, dels 55-59 anys ha passat als 30-34.

T 11. Perfil trimestral de la persona aturada (3T 2006)

Variable	Perfil	%
Sexe	Dona	59,6%
Edat	30-34 anys	14,0%
Nivell acadèmic	Educació general	66,7%
Grup professional	Treballador no qualificat	20,3%
Sector econòmic	Serveis	54,0%

Font: Elaboració pròpia Observatori Desenvolupament Local del Maresme



notes

¹ Cal precisar que la font bàsica d'obtenció de dades d'atur a nivell provincial, català i espanyol és l'Enquesta de Població Activa (EPA). A nivell comarcal i municipal no hi ha dades de l'EPA el que fa que per poder estudiar l'evolució de la taxa d'atur a aquest nivell territorial haguem d'usar les dades de població activa del cens del 2001. Així, per fer-ne la comparativa amb nivells territorials superiors també s'usa la població activa del 2001. És per això, que les dades d'atur de la província i de Catalunya que aquí presentem difereixen d'aquelles difoses pels mitjans de comunicació generals. Les dades de l'EPA pel 3r trimestre de l'any indiquen que la taxa d'atur provincial és del 6,4% i la de Catalunya del 6,2%.

² Alt Maresme: Arenys de Mar, Arenys de Munt, Calella, Canet de Mar, Malgrat de Mar, Palafolls, Pineda de Mar, Sant Cebrià de Vallalta, Sant Iscle de Vallalta, Sant Pol de Mar, Santa Susanna i Tordera.

³ Baix Maresme: Alella, Cabriels, El Masnou, Montgat, Premià de Dalt, Premià de Mar, Teià, Tiana, Vilassar de Dalt, Vilassar de Mar.

⁴ Educació general: inclou les persones que han rebut tots els cursos d'escolarització obligatòria, hagin obtingut o no la titulació de graduat escolar o equivalent.



Atur registrat d'estrangers

En contra del que ha passat pel conjunt de la comarca, el nombre de persones estrangeres en situació d'atur ha disminuït respecte el trimestre anterior; se n'han comptabilitzat una mitjana de 1.580, 43 menys que el segon trimestre el que ha suposat una reducció del 2,6%. Interanualment, en canvi, com s'ha donat pel conjunt del Maresme, la desocupació ha augmentat un 31,4% (378 aturats més) molt més que l'increment experimentat pel Maresme (2,3%). Quant al comportament de l'atur segons el sexe (taula 13), tant homes com dones l'han retallat respecte el trimestre anterior, si bé ha estat més intensa la reducció per les dones (-3%; 19 aturades menys) que pels homes (-2,4%; 24 aturats menys). Interanualment, tots dos col·lectius han augmentat notablement l'atur registrat, amb major intensitat les dones (+34,2%) que els homes (+29,6%).

T 12. Evolució mensual de l'atur registrat d'estrangers (3T 2006)

Període	Aturats		Total
	Homes	Dones	
Juliol	917	630	1.547
Agost	960	599	1.559
Setembre	1.002	631	1.633
Mitjana trimestral	960	620	1.580

Font: Elaboració pròpia a partir del Dpt. Treball i Indústria

A la taula 12 podem veure quina ha estat l'evolució de la desocupació d'aquest període mes a mes; s'ha donat un increment progressiu de l'atur registrat, de manera que al setembre s'han comptabilitzat més aturats registrats que a l'agost i al juliol. Pel que fa als homes, també s'ha registrat un augment progressiu dels treballadors en situació d'atur, mentre que les dones, tot i que han registrat més desocupades al setembre, no han seguit una progressió ascendent. A diferència del conjunt de Maresme, el 60,8% dels parats són homes i el 39,2% són dones. Possiblement, això sigui degut a que el nombre de dones estrangeres que entren al mercat de treball és més reduït que el nombre d'homes estrangers que ho fan.

T13. Mitjana d'aturats estrangers per sexe (3T 2006)

Sexe	Nombre aturats	Variacions			
		Trimestre anterior Absoluts	%	Any anterior* Absoluts	%
Homes	960	-24	-2,4%	219	29,55%
Dones	620	-19	-3,0%	158	34,19%
TOTAL	1.580	-43	-2,6%	378	31,44%

Font: Elaboració pròpia a partir del Dpt. Treball i Indústria

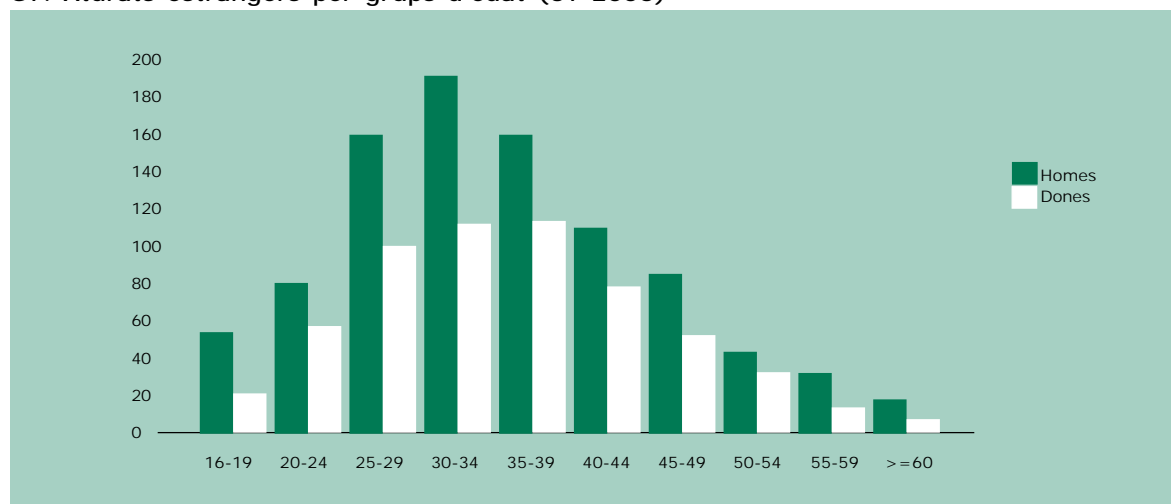


T14. Mitjana d'aturats estrangers per grups d'edat i sexe (3T 2006)

Grups d'edat	Aturats		
	Homes	Dones	Total
16-19	54	22	76
20-24	83	58	141
25-29	161	105	266
30-34	192	116	308
35-39	160	116	276
40-44	113	82	195
45-49	88	56	144
50-54	52	38	90
55-59	35	17	52
>=60	21	10	31
TOTAL	960	620	1.580

Font: Elaboració pròpia a partir del Dpt. Treball i Indústria

G7. Aturats estrangers per grups d'edat (3T 2006)



Font: Elaboració pròpia Observatori Desenvolupament Local del Maresme

T15. Mitjana d'aturats estrangers per grups professionals (3T 2006)

Grups Professionals	Nombre aturats	Variacions			
		Trimestre anterior Absoluts	%	Any anterior Absoluts	%
Directius	22	2	10,0%	-2	-8,3%
Tècnics i científics	59	20	51,3%	4	7,3%
Tècnics i professionals de recolzament	84	2	2,4%	28	50,0%
Empleats administratius	95	-4	-4,0%	7	8,0%
Treballadors dels serveis	193	-14	-6,8%	30	18,4%
Treb. d'agricultura i pesca	49	-18	-26,9%	-15	-23,4%
Treballadors qualificats	251	32	14,6%	86	52,1%
Operaris de maquinària	95	-4	-4,0%	24	-4,0%
Treballadors no qualificats	732	-60	-7,6%	216	41,9%
Forces armades	0	0	0,0%	0	0,0%
TOTAL	1.580	-43	-2,6%	378	31,4%

Font: Elaboració pròpia a partir del Dpt. Treball i Indústria



Pel que fa l'atur per grups d'edat (taula 14), la desocupació ha incidit en major grau en les persones d'entre 30 i 34 anys les quals han representat el 19,5% de la desocupació total registrada. Per sexes, els homes més aturats han estat els de 30-34 anys (20%; 192 aturats) i les dones de 30-34 anys i 35-39 (18,7% i 116 aturades, respectivament). La taula 15 ens mostra que la majoria de persones estrangeres desocupades pertanyen al grup professional dels treballadors no qualificats (46,3%; 732 aturats), la qual cosa no canvia ni respecte el trimestre anterior (48,8%; 792 aturats) ni respecte un any abans (42,9%; 516 parats) (Taula 15).

T16. Mitjana d'aturats estrangers per nivell d'instrucció (3T 2006)

Nivell estudis	Nombre aturats	Variacions			
		Trimestre anterior		Any anterior	
		Absoluts	%	Absoluts	%
Sense estudis	71	-36	-33,6%	11	18,3%
Estudis primaris incomplets	348	-19	-5,2%	148	74,0%
Estudis primaris complets	97	-2	-2,0%	23	31,1%
Programes de formació professional	6	-4	-40,0%	-10	-62,5%
Educació general	979	5	0,5%	195	24,9%
Tècnics-professionals superiors	19	6	46,2%	6	46,2%
Universitaris primer cicle	14	1	-69,2%	-3	-17,6%
Universitaris segon i tercer cicle	45	8	21,6%	8	21,6%
Altres estudis post-secundaris	2	1	100,0%	1	100,0%
Total	1.580	-43	-2,6%	378	31,5%

Font: Elaboració pròpia a partir del Dpt. Treball i Indústria

Com pel conjunt del Maresme, el major percentatge d'aturats, el 62%, presenten un nivell educatiu d'educació bàsica, "educació general". Destaquem l'increment interanual de l'atur entre les persones estrangeres amb estudis primaris incomplets (+74%; +148). Per sector econòmic, el 48% dels aturats provenen del sector dels serveis, el 17% de la construcció, el 15% de la indústria i el 7% de l'agricultura. Cal assenyalar que un 13% dels desocupats són persones cerquen la seva primera feina. Respecte del trimestre anterior, els serveis i l'agricultura han reduït el nombre d'aturats, mentre que la indústria i la construcció l'han augmentat, destacant l'increment en aquest darrer sector (+12,2%; +30). Interanualment, en canvi, el creixement de l'atur s'ha reflectit en tots els sectors incidint de manera important en l'agricultura (+60,6%; 40 aturats més).

T17. Mitjana d'aturats estrangers per sectors econòmics (3T 2006)

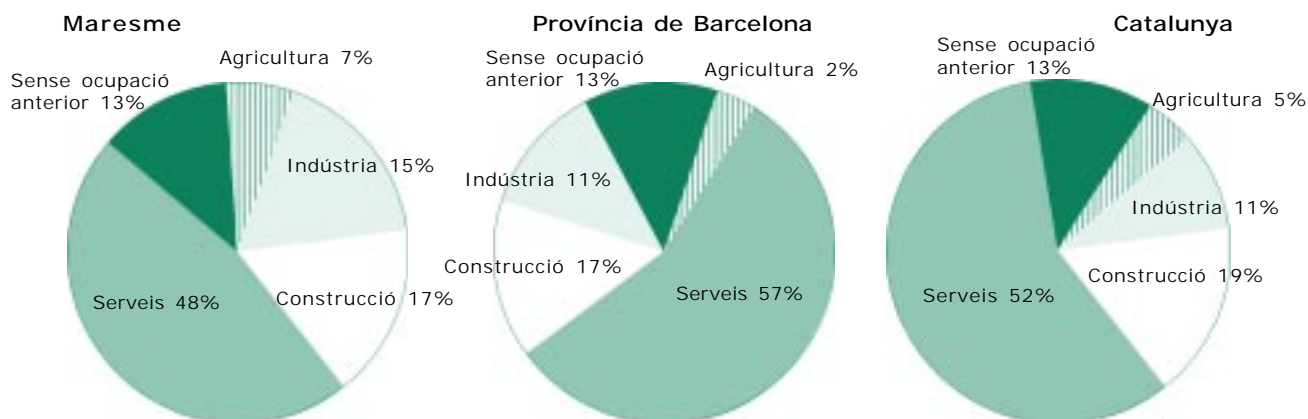
Sectors	Nombre aturats	Variacions			
		Mes anterior		Any anterior	
		Absoluts	%	Absoluts	%
Agricultura	106	-10	-8,6%	40	60,6%
Indústria	236	9	4,0%	84	55,3%
Construcció	276	30	12,2%	51	22,7%
Serveis	750	-73	-8,9%	168	29,1%
Sense ocupació anterior	212	0	0,0%	34	19,1%
TOTAL	1.580	-43	-2,6%	378	31,4%

Font: Elaboració pròpia a partir del Dpt. Treball i Indústria

*Educació general: inclou les persones que han rebut tots els cursos d'escolarització obligatòria, hagin obtingut o no la titulació de graduat escolar o equivalent.



G8. Distribució sectorial de la desocupació. Maresme-Província de Barcelona-Catalunya (3T 2006)



Font: Elaboració pròpia Observatori Desenvolupament Local del Maresme

El gràfic 8 ens permet una comparativa amb la província i el conjunt del territori català. En comparació amb la província, la diferència està en els serveis, l'agricultura i la indústria; al Maresme el percentatge d'aturats estrangers provinents dels serveis és inferior al de la província, mentre que els provinents de l'agricultura i la indústria són superiors als del conjunt de la província. En comparació amb Catalunya, els aturats dels serveis són més que els de la comarca, els de l'agricultura en són menys, de la indústria també en provenen menys i de la construcció en són més.

La taula 18 ens permet veure que la majoria dels aturats estrangers treballaven en la construcció (17,5%; 276), seguits pels que provenen dels serveis empresarials i immobiliaris (16,6%; 262) i els que treballaven en les indústries manufactureres (14,2%; 224).

T18. Mitjana d'aturats estrangers per activitat econòmica (3T 2006)

Activitat econòmica	Nombre aturats	%
Agricultura i ramaderia	104	6,58%
Pesca	2	0,13%
Indústries extractives	2	0,13%
Indústries manufactureres	224	14,18%
Electricitat, gas i aigua	9	0,57%
Construcció	276	17,47%
Comerç i reparacions	112	7,09%
Hostaleria	154	9,75%
Transport i comunicació	25	1,58%
Intermediació financera	7	0,44%
Servei empreses, immobiliàries i lloguer	262	16,58%
Administració pública, defensa i SS	13	0,82%
Educació	29	1,84%
Activitat sanitària i serveis socials	34	2,15%
Altres activitats socials	74	4,68%
Personal domèstic	40	2,53%
Organismes extraterritorials	0	0,00%
Sense ocupació anterior	212	13,42%
TOTAL	1.580	100,00%

Font: Elaboració pròpia a partir del Dpt. Treball i Indústria

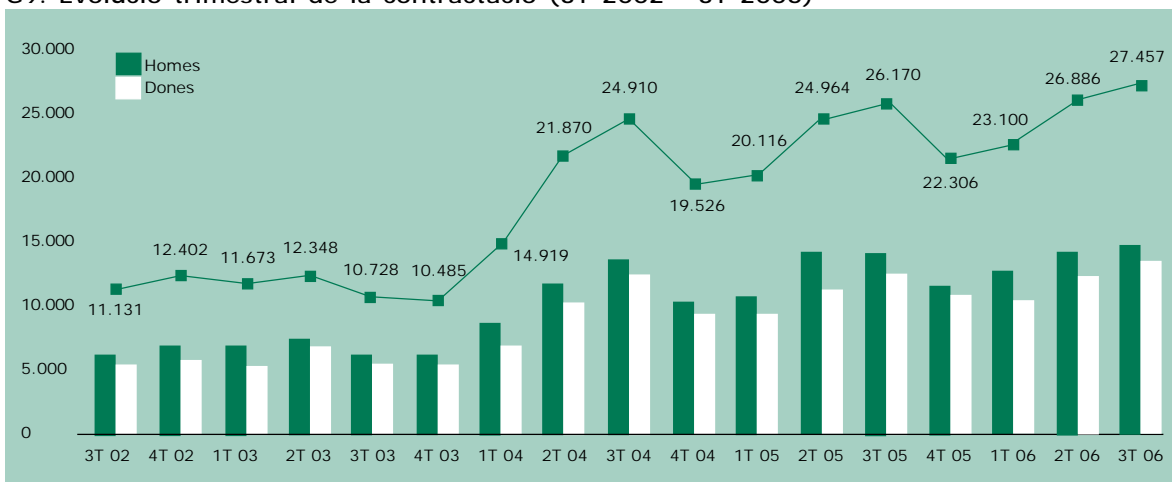


Contractació

Durant aquest tercer trimestre de l'any 2006 s'han formalitzat un total de 27.457 contractes el que significa un creixement del 2,1% respecte del segon trimestre d'enguany, i un 4,9% més que el mateix període d'un any abans. Tot i això, és evident que el ritme de creixement de la contractació s'ha alentit si ho comparem amb els creixements obtinguts pels mateixos períodes del 2004 (+13,9%) i del 2005 (+4,8%), i també, en comparació amb l'augment registrat el trimestre anterior (+16,4%).

Malgrat aquest alentiment, i com ja s'apuntava en l'informe del segon trimestre de l'any, en aquest trimestre s'ha batut un nou rècord de contractacions de manera que se n'han formalitzat 571 més que el trimestre passat. Aquest increment trimestral s'explica per l'augment de la contractació femenina, la qual ha estat un 6,1% superior a la del trimestre anterior (742 contractes més). La contractació masculina, en canvi, ha disminuït un 1,2% (171 contractes menys). Tanmateix, els homes continuen signant més de la meitat dels contractes (52,7% els homes i 47,3% les dones).

G9. Evolució trimestral de la contractació (3T 2002 - 3T 2006)



Font: Elaboració pròpia Observatori Desenvolupament Local del Maresme

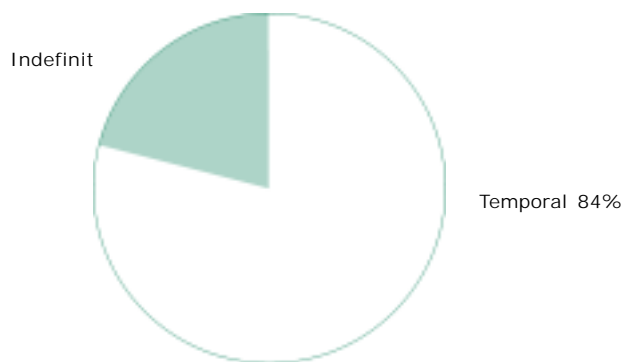
T19. Tipus de contractació total per sexe (3T 2006)

Sexe	Temporal	Indefinit	%temporal	%indefinit	Total
Homes	12.147	2.328	52,8%	52,5%	14.475
Dones	10.872	2.110	47,2%	47,5%	12.982
TOTAL	23.019	4.438	100,0%	100,0%	27.457

Font: Elaboració pròpia a partir del Dpt. Treball i Indústria



G10 Tipus de contractació (3T 2006)



Font: Elaboració pròpia Observatori Desenvolupament Local del Maresme

El pes de la temporalitat en els contractes ha seguit sent molt elevada, com veiem en el gràfic 10, ja que un 84% dels contractes que s'han formalitzat han estat temporals i el 16% restant han estat indefinits. Sigui com sigui però, cal destacar que el creixement experimentat per la contractació indefinida, que és de l'11,5% (456 contractes més), ha estat molt més important que el lleu augment registrat pels temporals (+0,5%; 115 contractes més). Possiblement, aquesta progressió a l'alça dels contractes indefinits s'ha produït com a conseqüència de l'aplicació de la reforma laboral, vigent des de l'1 juliol d'enguany, la qual inclou mesures destinades a impulsar la contractació indefinida.

T20. Tipus de contractació i pes de la contractació temporal per grups d'edat i sexe (3T 2006)

Edat	Homes		Dones		Total	Pes contractació temporal
	Temporals	Indefinits	Temporals	Indefinits		
16-19	1.985	156	1.609	124	3.874	92,8%
20-24	2.725	397	2.715	391	6.228	87,3%
25-29	2.278	498	1.859	437	5.072	81,6%
30-34	1.643	420	1.222	313	3.598	79,6%
35-39	1.220	253	996	298	2.767	80,1%
40-44	861	220	1.001	215	2.297	81,1%
45-49	574	149	777	171	1.671	80,8%
50-54	406	121	408	104	1.039	78,3%
55-59	295	76	217	41	629	81,4%
60-64	142	33	58	11	244	82,0%
>=65	18	5	10	5	38	73,7%
Total	12.147	2.328	10.872	2.110	27.457	83,8%

Font: Elaboració pròpia a partir del Dpt. Treball i Indústria

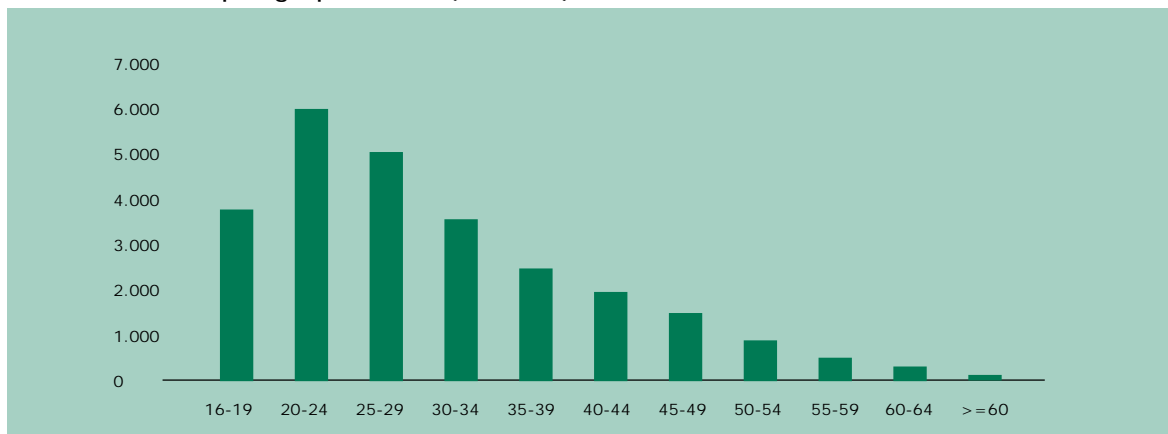
En la taula 20 i el gràfic 11, podem veure el nombre de contractes assolits per cada grup d'edat i sexe; els treballadors joves han estat el més contractats de manera que les contractacions de treballadors entre els 16 i els 29 anys han suposat el 55,3% dels contractes totals formalitzats. Especialment, han estat els joves de 20-24 anys els que més contractes han signat (22,7%; 6.228) si bé, també han estat els segons amb un major pes de la temporalitat en els seus contractes (87,3%).

Quant a la durada dels contractes (taula 21), destaquem que més de la meitat de les contractacions formalitzades, el 55,8%, tenen una durada inferior als sis mesos. Tot i això, el descens més important



respecte el trimestre anterior ha estat pels contractes d'entre tres i sis mesos (-45,9%; 2.564 contractes menys). Cal destacar de manera especial el creixement internuanual de la contractació indefinida que ha estat del 53% (1.538 contractes més).

G11. Contractes per grups d'edat (3T 2006)



Font: Elaboració pròpia Observatori Desenvolupament Local del Maresme

T21. Contractes segons durada (3T 2006)

Durada del Contracte	Nombre Contractes	%	Variacions			
			Trimestre anterior Absoluts	%	Any anterior Absoluts	%
Fins a 1 mes	6.560	23,9%	1.441	28,2%	594	10,0%
D'1 a 3 mesos	5.739	20,9%	1.023	21,7%	60	1,1%
De 3 a 6 mesos	3.024	11,0%	-2.564	-45,9%	-1.031	-25,4%
De 6 a 12 mesos	707	2,6%	-171	-19,5%	-282	-28,5%
Més de 12 mesos	131	0,5%	-6	-4,4%	-15	-10,3%
Durada indeterminada	6.858	25,0%	392	6,1%	423	6,6%
Indefinits	4.438	16,2%	456	11,5%	1.538	53,0%
TOTAL	27.457	100,0%	571	2,1%	1.287	7,7%

Font: Elaboració pròpia a partir del Dpt. Treball i Indústria

G12. Contracte segons durada (3T 2006)



Font: Elaboració pròpia Observatori Desenvolupament Local del Maresme

Com podem veure a la taula 22, la modalitat contractual més utilitzada durant el trimestre, tal i com ja va ser en l'anterior, ha estat l'eventual per circumstàncies de la producció amb un total de 13.120 contractes formalitzats, el 47,8% del total. De fet, és, a la vegada, la modalitat que més s'ha reduït en nombres absoluts respecte el segon trimestre (1.151 menys). Els contractes indefinits a minusvàlids són els que s'han reduït amb més intensitat (-54,5%).



T22. Contractes per modalitat (3T 2006)

Modalitat de Contracte	Nombre Contractes	Variacions			
		Trimestre anterior Absoluts	%	Any anterior* Absoluts	%
Ordinari temps indefinit	1.345	221	19,7%	ND*	ND
Foment de la contractació indefinida	731	-203	-21,7%	ND	ND
Indefinit minusvàlids	10	-12	-54,5%	ND	ND
Convertits en indefinits	2.352	450	23,7%	ND	ND
Obra o servei	7.512	1.129	17,7%	ND	ND
Eventuals circumstàncies producció	13.120	-1.151	-8,1%	ND	ND
Interinitat	2.103	237	12,7%	ND	ND
Temporals bonificats minusvàlids	22	-6	-21,4%	ND	ND
Inserció	0	0	0,0%	ND	ND
Relleu	28	-1	-3,4%	ND	ND
Jubilació parcial	26	0	0,0%	ND	ND
Substitució jubilació 64 anys	2	1	100,0%	ND	ND
Pràctiques	80	24	42,9%	ND	ND
Formació	103	-116	-53,0%	ND	ND
Altres	23	-2	-8,0%	ND	ND
TOTAL INDEFINITS	4.439	456	11,5%	1.538	53,0%
TOTAL TEMPORALS	23.091	115	0,5%	-251	-1,1%
TOTAL CONTRACTES	27.457	571	2,1%	1.287	4,9%

*Per canvi metodològic, de moment les dades de contractació per modalitat del 2006 no són comparables amb les de l'any anterior
Font: Elaboració pròpia a partir del Dpt. Treball i Indústria

T23. Contractació per sectors i tipus de contracte (3T 2006)

Sector	Indefinit	Temporal	Total
Agricultura	91	316	407
Indústria	611	1.242	1.853
Construcció	510	3.139	3.649
Serveis	3.226	18.322	21.548
Total	4.438	23.019	27.457

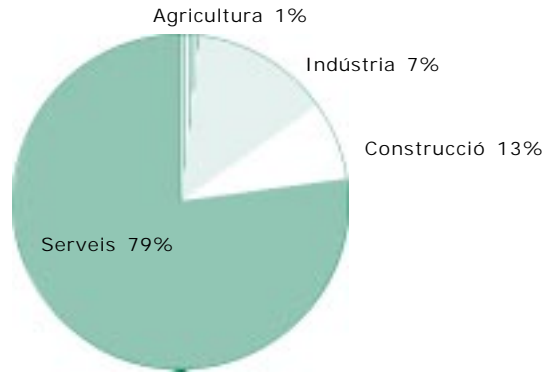
Font: Elaboració pròpia a partir del Dpt. Treball i Indústria

La distribució de la contractació per sectors d'activitat no ha variat gaire respecte el trimestre anterior. Així, gran part dels contractes s'han formalitzat des dels serveis (79%; 21.548), mentre que un 13% s'han fet des de la construcció (13%; 3.649), un 7% des de la indústria (1.853) i un 1% s'han realitzat des de l'agricultura (407).

Respecte del segon trimestre, el nombre de contractes s'ha reduït en l'agricultura (-39%; 260 menys) i la indústria (-10,7%; 222 menys), i ha augmentat en la construcció (+1%; 35 més) i els serveis (+5%; 1.018 més).



G13 Contactació per sectors (3T 2006)



Font: Elaboració pròpia Observatori Desenvolupament Local del Maresme

T 24. Perfil trimestral de la persona contractada (3T 2006)

Variable	Persona Contractada	%
Sexe	Home	52,7%
Edat	20-24 anys	22,7%
Temporalitat	Contracte temporal	83,8%
Modalitat contracte	Eventual circumstàncies producció	47,8%
Sector econòmic	Serveis	79,0%

Font: Elaboració pròpia Observatori Desenvolupament Local del Maresme

Amb les dades de què disposem, podem determinar, de manera aproximada, el perfil de la persona que ha estat contractada aquest trimestre al Maresme, perfil que no ha variat del trimestre passat; la persona contractada ha estat un home, en el 52,7% dels casos, d'entre 20 i 24 anys (22,7%), amb una contractació de caràcter temporal (83,8%), amb una modalitat contractual eventual per circumstàncies de la producció (47,8%) i a qui s'ha contractat des del sector dels serveis (79%).





Contractació d'estrangers

Pel que fa el nombre de contractacions a població estrangera ha disminuït, passant dels 6.611 contractes del trimestre anterior als 5.416 actuals. Així, el descens experimentat ha estat del 18,1% (1.195 contractes menys). En aquesta ocasió, la contractació de persones estrangeres representa el 19,7% sobre el total dels contractes formalitzats a la comarca, pes molt inferior al que representava el segon trimestre de l'any (24,9%).

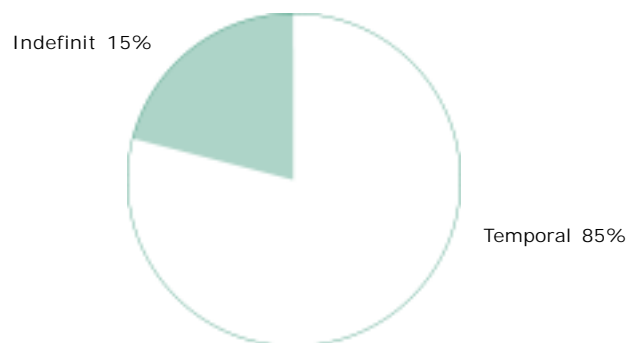
T25. Tipus de contractació total per sexe (3T 2006)

Sexe	Temporal	Indefinit	% Temporal	% Infeinit	Total
Homes	3.182	535	69,5%	63,8%	3.717
Dones	1.395	304	30,5%	36,2%	1.699
Total	4.577	839	100,0%	100,0%	5.416

Font: Elaboració pròpia a partir del Dpt. Treball i Indústria

Tal i com s'aprecia en el gràfic 14, els seus contractes es caracteritzen, també, per una alta temporalitat; el 85% dels nous contractes han estat temporals i el 15% han estat indefinits. En aquest cas, tot i haver-se produït una retallada general del nombre de contractes, la situació també ha estat més favorable pels contractes indefinits, els quals han baixat un 8,1% respecte el trimestre passat, que pels temporals, els quals han experimentat un descens del 19,7%.

G14 Tipus de contractes dels estrangers (3T 2006)



Font: Elaboració pròpia Observatori Desenvolupament Local del Maresme

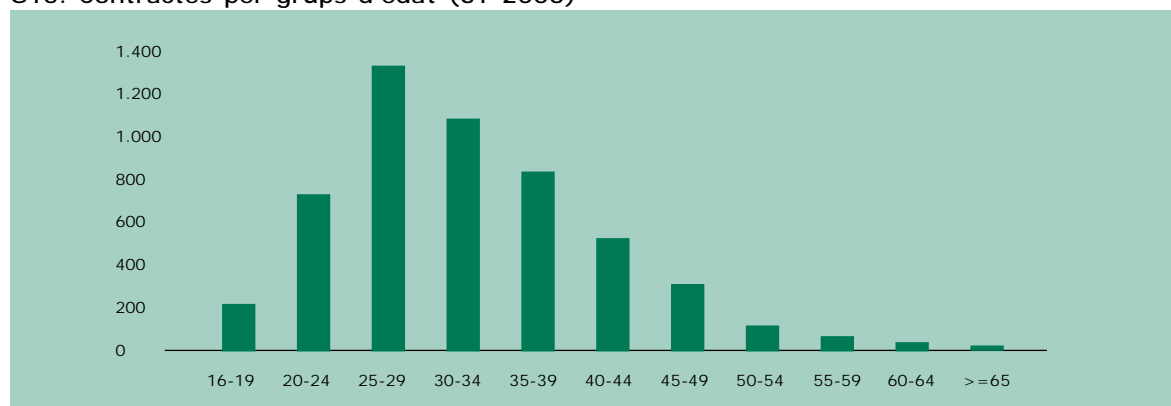
Quant a la contractació per grups d'edat (taula 26, gràfic 15), les persones més contractades han estat les de 25-29 anys, les qual han signat 1.361 contractes, el 25,1% del total, seguides per les persones d'entre 30 i 34 anys amb 1.100 contractacions (20,3%). Respecte el trimestre anterior doncs, la màxima contractació s'ha concentrat en els mateixos grups d'edat.


T20. Tipus de contractació i pes de la contractació temporal per grups d'edat i sexe (3T 2006)

Edat	Homes		Dones		Total	Pes contractació temporal
	Temporals	Indefinits	Temporals	Indefinits		
16-19	151	17	70	10	248	89,1%
20-24	417	66	211	33	727	86,4%
25-29	803	138	343	77	1.361	84,2%
30-34	689	124	229	58	1.100	83,5%
35-39	469	87	203	50	809	83,1%
40-44	288	55	152	39	534	82,4%
45-49	193	23	116	20	352	87,8%
50-54	103	13	50	12	178	86,0%
55-59	50	10	19	3	82	84,1%
60-64	17	1	1	1	20	90,0%
>=65	2	1	1	1	5	60,0%
Total	3.182	535	1.395	304	5.416	84,5%

Font: Elaboració pròpia a partir del Dpt. Treball i Indústria

Pel que fa el pes de la contractació temporal, el major pes ha recaigut en les persones d'entre 60-64 anys les quals han signat un 90% de contractes temporals. De tota manera, cal assenyalar, que tots els grups registren un alt índex de temporalitat en els seus contractes per sobre del 80% amb l'excepció del col·lectiu d'edat més avançada (>65), tot i que en aquest cas tampoc baixa del 60%.

G15. Contractes per grups d'edat (3T 2006)


Font: Elaboració pròpia Observatori Desenvolupament Local del Maresme

Com ja hem vist, els contractes temporals han estat la tònica d'aquest trimestre, si bé, les coses prenen una altra perspectiva quan es mira la durada dels contractes (taula 27 i gràfic 16); el 35% (1.908) han estat contractes amb una durada indeterminada, un 20,2% (1.094) tenien una durada d'entre un i tres mesos i un 15,5% han sigut contractes indefinits. Respecte del trimestre anterior doncs, ha estat molt intensa la reducció dels contractes d'entre tres i sis mesos (-65,1%; 1028 contractes menys), però en canvi augmenten aquells amb durades màximes d'un mes (+31,6%; 201 contractes més) i d'entre un i tres mesos (+13,6%; 131 més). En comparació amb un any abans, en canvi, els que més han crescut han estat els indefinits amb un creixement espectacular del 97,4% (414 contractes més) fruit, segurament, de l'entrada en vigor de la reforma laboral, com ja hem comentat amb anterioritat.

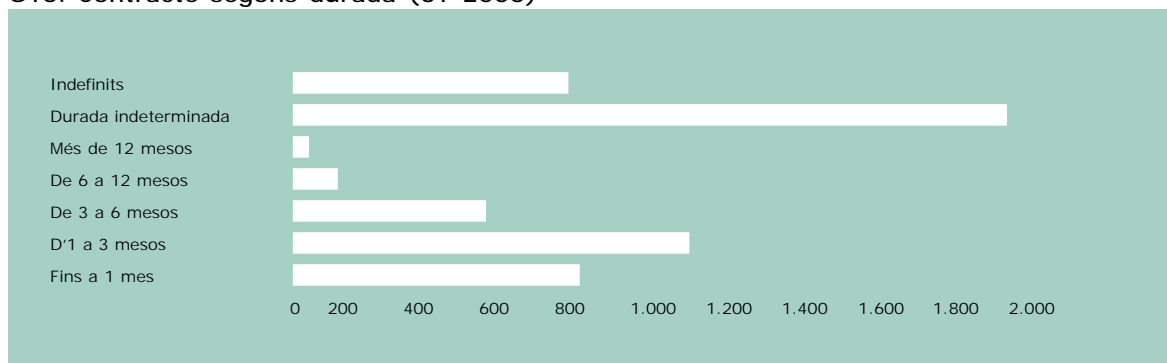


T27. Contractació estrangera segons durada (3T 2006)

Durada del Contracte	Nombre Contractes	%	Variacions			
			Trimestre anterior Absoluts	Trimestre anterior %	Any anterior Absoluts	Any anterior %
Fins a 1 mes	837	15,5%	201	31,6%	168	25,1%
D'1 a 3 mesos	1.094	20,2%	131	13,6%	76	7,5%
De 3 a 6 mesos	552	10,2%	-1.028	-65,1%	-795	-59,0%
De 6 a 12 mesos	162	3,0%	-187	-53,6%	-207	-56,1%
Més de 12 mesos	24	0,4%	-5	-17,2%	-31	-56,4%
Durada indeterminada	1.908	35,2%	-233	-10,9%	334	21,2%
Indefinits	839	15,5%	-74	-8,1%	414	97,4%
TOTAL	5.416	100,0%	1.195	-18,1%	-41	-0,8%

Font: Elaboració pròpia a partir del Dpt. Treball i Indústria

G16. Contracte segons durada (3T 2006)



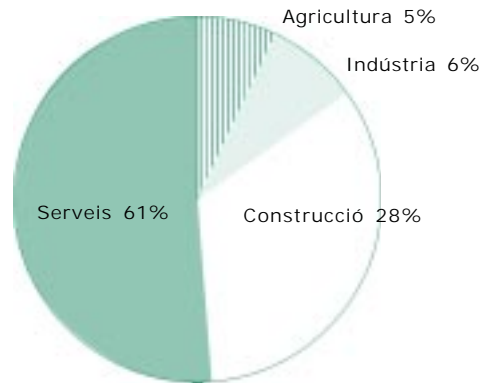
Font: Elaboració pròpia Observatori Desenvolupament Local del Maresme

T28. Contractació estrangera per sectors i tipus de contracte (3T 2006)

Sector	Indefinit	Temporal	Total
Agricultura	63	217	280
Indústria	110	216	326
Construcció	122	1.403	1.525
Serveis	544	2.741	3.285
Total	839	4.577	5.416

Font: Elaboració pròpia a partir del Dpt. Treball i Indústria

En el gràfic 17, podem observar quina ha estat la distribució de la contractació de població estrangera per sectors d'activitat; el 61% (3.285) dels contractes s'han formalitzat des de l'ampli sector dels serveis, un 28% (1.539) els ha creat la construcció, un 6% (326) s'han realitzat des del sector industrial i, finalment, l'agricultura n'ha generat el 5% (280). Vist això, podem afirmar que, en comparació amb la comarca, els treballadors estrangers són més contractats pels sectors de la construcció i l'agricultura. Si pel conjunt de la comarca els contractes formalitzats des de la construcció suposaven el 13% del total, en el cas dels treballadors estrangers, com hem dit, els contractes de la construcció representen el 28%. I si els contractes de l'agricultura representen només l'1% pel conjunt de la comarca, per la població estrangera són del 5%.

**G17. Contactació per sectors d'activitat (3T 2006)**

Font: Elaboració pròpia Observatori Desenvolupament Local del Maresme

En comparació amb el segon trimestre, la reducció de la contractació s'ha reflectit en tots els sectors si bé amb intensitats diferents; l'agricultura ha reduït la contractació un 47,1%, els serveis un 21,24%, la indústria un 12,4% i la construcció ha estat el sector amb menor retallada (-0,9%).



Comptes de cotització i afiliació a la Seguretat Social

A finals del tercer trimestre de l'any el nombre d'empreses registrades a la comarca era inferior al del trimestre anterior; a 30 de setembre se'n registraven 13.885, el que suposa un decrement de l'1,3% respecte del trimestre passat. Interanualment, en canvi, el nombre d'empreses ha experimentat un augment del 2,4% (327 més). De fet, aquesta davallada no és gens estranya si mirem l'evolució d'aquests últims anys; veiem com cada tercer trimestre el nombre d'empreses baixa el que podríem relacionar amb la pràctica finalització de la temporada d'estiu.

T29. Evolució trimestral del nombre d'empreses i treballadors afiliats*
(3T 2002 - 3T 2006**)

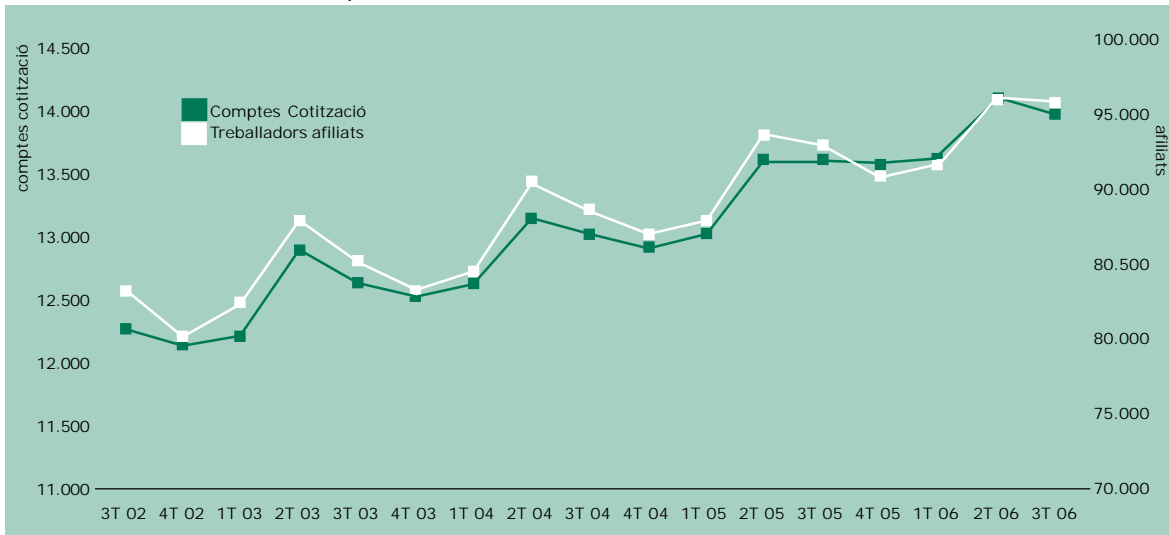
Període	Comptes cotització	Treballadors afiliats	Grandària del CC
3T 2002	12.303	83.493	6,78
4T 2002	12.197	80.390	6,59
1T 2003	12.251	81.961	6,69
2T 2003	12.814	87.601	6,84
3T 2003	12.625	85.313	6,76
4T 2003	12.442	82.281	6,61
1T 2004	12.619	84.505	6,70
2T 2004	13.143	90.100	6,85
3T 2004	12.987	88.261	6,80
4T 2004	12.885	86.230	6,69
1T 2005	12.984	87.761	6,67
2T 2005	13.560	93.346	6,88
3T 2005	13.558	92.494	6,82
4T 2005	13.525	89.942	6,65
1T 2006	13.556	91.343	6,7
2T 2006	14.066	96.195	6,83
3T 2006	13.885	95.791	6,89

*Treballadors afiliats al règim general de la Seguretat Social

** Data de referència últim dia de cada trimestre

Font: Elaboració pròpia a partir del Dpt. Treball i Indústria

Amb concordança amb el descens del nombre de centres de cotització, la xifra d'assalariats també s'ha reduït, però en menor intensitat, un 0,4%, situant-se en els 95.791 assalariats, 404 menys que els registrats a 30 de juny d'enguany. Interanualment, però, hi ha hagut un creixement del 3,6% (3.297).


G18. Evolució nombre comptes de cotització i assalariats (3T 2002 - 3T 2006)


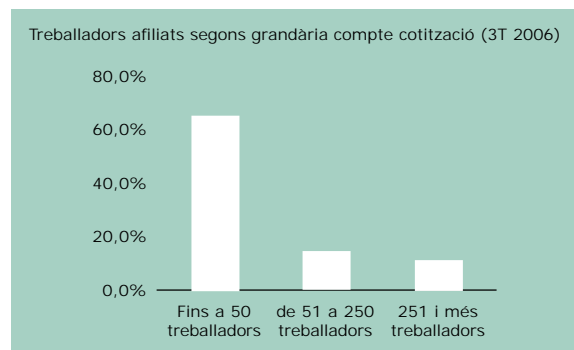
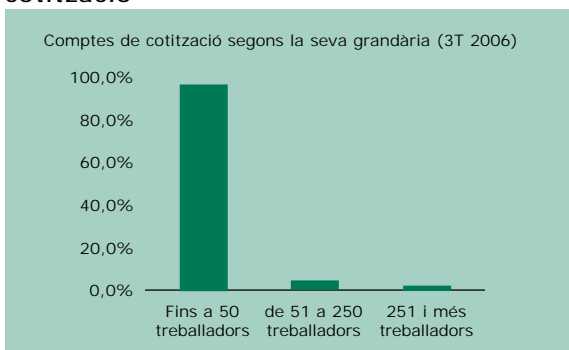
Font: Elaboració pròpia Observatori Desenvolupament Local del Maresme

T30. Nombre d'empreses i de treballadors afiliats segons la grandària de l'empresa. (3T 2006*)

Grandària del compte de cotització	Nombre comptes cotització	% comptes cotització	Nombre treballadors afiliats	% treballadors
Fins a 50 treballadors	13.660	98,4%	64.326	67,2%
De 51 a 250 treballadors	203	1,5%	18.221	19,0%
251 i més treballadors	22	0,2%	13.244	13,8%
TOTAL	13.885	100,0%	95.791	100,0%

*Data de referència 30-09-06
Font: Elaboració pròpia a partir del Dpt. Treball i Indústria

El que pràcticament no ha variat respecte del trimestre anterior i, de fet, tampoc en els últims anys, és la dimensió mitjana de les empreses, és a dir, el nombre de treballadors assalariats per empresa que segueix rondant el 7 treballadors per unitat productiva (6,8), un dels valors més baixos de la província barcelonina. Aquestes xifres indiquen doncs, que el teixit empresarial del Maresme es caracteritza per la seva reduïda dimensió quant al nombre de llocs assalariats que ofereixen, com també queda palès en la taula 30 i el gràfic 19. El 98,4% de les empreses implantades al territori maresmenc, això són 13.660, són empreses petites que no ocupen a més de 50 treballadors cadascuna, un 1,5% (203) són empreses mitjanes les quals ocupen entre 51 i 250 treballadors assalariats i, només, un 0,1% (22) són grans empreses (més de 251 treballadors assalariats). En relació a la grandària de les empreses, les petites ocupen un 67,2% (64.326) d'assalariats, les mitjanes un 19,0% (18.221) i les grans el 13,8% (13.244).

G19. Comptes de cotització i treballadors afiliats segons grandària del compte de cotització


Font: Elaboració pròpia Observatori Desenvolupament Local del Maresme



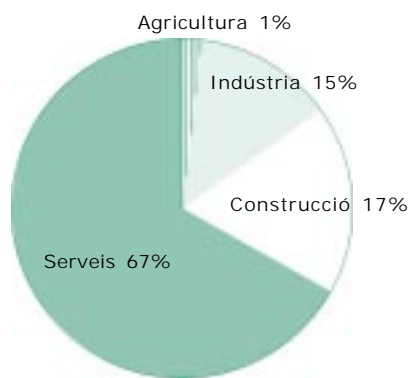
T31. Nombre de centres de cotització i de treballadors afiliats segons el sector d'activitat econòmica de l'empresa (3T 2006*)

Sectors	Nombre comptes cotització	Nombre treballadors afiliats
Agricultura	77	681
Indústria	2.098	19.487
Construcció	2.335	12.603
Serveis	9.375	63.020
Total	13.885	95.791

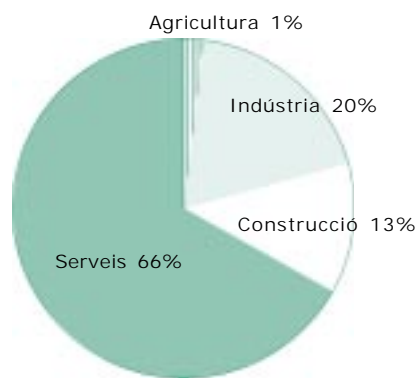
*Data de referència 30-09-06
Font: Elaboració pròpia a partir del Dpt. Treball i Indústria

G20. Comptes de cotització i treballadors afiliats segons sector d'activitat del compte de cotització

Comptes de cotització segons el sector d'activitat (3T 2006)



Treballadors afiliats segons el sector d'activitat de l'empresa (3T 2006)



Font: Elaboració pròpia Observatori Desenvolupament Local del Maresme

T32. Afiliats al règim especial de treballadors autònoms per sector d'activitat econòmica (3T 2006*)

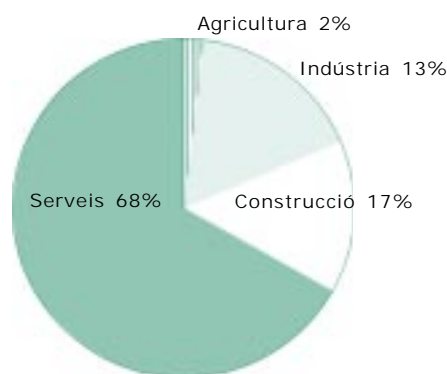
Sectors	Treballadors autònoms	Variacions	
		Absoluts	%
Agricultura	612	-5	-0,8%
Indústria	4.644	-44	-0,9%
Construcció	6.336	40	0,6%
Serveis	25.013	28	0,1%
No classificats	0	0	0,0%
TOTAL	36.605	19	0,1%

*Data de referència 30-09-06
Font: Elaboració pròpia a partir del Dpt. Treball i Indústria

Pel que fa la distribució dels comptes de cotització per sectors d'activitat, el 67% de les empreses desenvolupen activitats del sector dels serveis (9.375), un 17% es dediquen a la construcció (2.335), un 15% són empreses industrials (2.098) i un 1% desenvolupen activitats agràries (77). Per la seva banda, la distribució sectorial dels assalariats ha estat la següent: el 66% (63.020) estaven ocupats en el sector serveis, un 20% (19.487) ho estava en la indústria, la construcció ocupava a un 13% d'assalariats (12.603) i l'agricultura un minso 1% (681).



G21. Autònoms per sector d'activitat (3T 2006)



Font: Elaboració pròpia Observatori Desenvolupament Local del Maresme

Quant al treball autònom, com es veu a la taula 32, a 30 de setembre de 2006 constaven un total de 36.605 treballadors registrats a la Seguretat Social al règim especial d'autònoms suposant un nou increment respecte del segon trimestre de l'any, el qual ha estat del 0,1% (+19). Per grans sectors, l'increment més representatiu de treballadors autònoms s'ha donat en la construcció (+0,6%; +40), seguit pels serveis (+0,1%; +28), mentre que en la indústria i l'agricultura ha disminuït un 0,9% (-44) i un 0,8% (-5) en cada cas. La distribució per sectors no ha canviat gens respecte el trimestre passat i continua encapçalada pels serveis amb un 68%, seguit per la construcció amb un 17%, la indústria amb un 13% i, finalment, l'agricultura amb un 2%.

En la taula 33 hem plasmat el nombre d'empreses, assalariats i de treballadors autònoms distribuïts per subseccions econòmiques. La subsecció més destacada quant al nombre de centres cotitzants que s'hi dediquen és la del *comerç i les reparacions* les quals representen el 25,4% del teixit empresarial de la comarca. Aquesta activitat també és la que compta amb el major percentatge d'assalariats de la comarca (18,9%) així com, també, de treballadors autònoms (28,9%). La segona activitat en tots tres aspectes és la *construcció*, secció econòmica que aglutina el 16,8% de les empreses de la comarca, ocupa un 13,2% d'assalariats i un 17,3% dels treballadors autònoms. L'activitat tèxtil i de la confecció ocupa el cinquè lloc quant al nombre d'assalariats ocupats (9,2%; 8.837) si bé, és la sisena activitat quant al nombre de centres cotitzants (924; 6,7%) i la setena a la qual més autònoms s'hi dediquen (1.619; 4,4%).

Com el trimestre anterior, la distribució municipal de l'activitat econòmica s'ha centrat bàsicament en tres municipis si tenim en compte el nombre d'assalariats que ocupaven, tal i com es mostra en la taula 44. Entres tots tres (Mataró, Calella i Pineda de Mar) concentraven el 47,7% de la mà d'obra assalariada, i només la capital comarcal concentrava el 34,9%, una mica per sota del trimestre anterior. Aquests tres mateixos municipis també aglutinen el major percentatge de centre de cotització amb un 43% del total (un 30,7% Mataró). Pel que fa el treball autònom la distribució varia i es concentra a Mataró (24,5%), Premià de Mar (6,6%) i Pineda de Mar (5,7%); entre tots tres concentren el 36,8% del total de treballadors autònoms de la comarca.



T33. Comptes de cotització, assalariats i autònoms per subsecció d'activitat econòmica (3T 2006*)

Subsecció d'activitat econòmica	Comptes de cotització	%	Treballadors afiliats	%	Autònoms	%
Agricultura, ramaderia, caça i silvicultura	77	0,6%	681	0,7%	610	1,7%
Pesca	0	0,0%	0	0,0%	2	0,0%
Extracció productes energètics	0	0,0%	0	0,0%	3	0,0%
Extracció altres minerals excepte productes energètics	7	0,1%	78	0,1%	6	0,0%
Indústries alimentació, begudes i tabac	122	0,9%	1.194	1,2%	347	0,9%
Indústries tèxtils i de la confecció	924	6,7%	8.837	9,2%	1.619	4,4%
Indústries cuir i calçat	9	0,1%	21	0,0%	25	0,1%
Indústries fusta i suro	70	0,5%	324	0,3%	259	0,7%
Indústries paper, arts gràfiques i suports enregistrats	140	1,0%	915	1,0%	399	1,1%
Refinació petroli i tractament combustibles nuclears	0	0,0%	0	0,0%	0	0,0%
Indústries químiques	47	0,3%	1.879	2,0%	65	0,2%
Transformació del cautxú i de matèries plàstiques	45	0,3%	562	0,6%	105	0,3%
Fabricació altres productes minerals no metàl·lics	57	0,4%	558	0,6%	228	0,6%
Metal·lúrgia i fabricació productes metàl·lics	302	2,2%	2.327	2,4%	694	1,9%
Construcció maquinària i equips mecànics	99	0,7%	704	0,7%	220	0,6%
Materials i equips elèctrics, electrònics i òptics	111	0,8%	964	1,0%	353	1,0%
Fabricació material de transport	50	0,4%	397	0,4%	59	0,2%
Indústries manufactureres diverses	102	0,7%	578	0,6%	260	0,7%
Energia elèctrica, gas i aigua	13	0,1%	149	0,2%	2	0,0%
Construcció	2.335	16,8%	12.603	13,2%	6.336	17,3%
Comerç i reparacions	3.530	25,4%	18.114	18,9%	10.580	28,9%
Hoteleria	1.416	10,2%	10.406	10,9%	3.087	8,4%
Transport, emmagatzematge i comunicacions	526	3,8%	2.406	2,5%	2.220	6,1%
Mediació financera	108	0,8%	1.264	1,3%	529	1,4%
Activitats immobiliàries i lloguers; serveis empresarials	1.842	13,3%	8.181	8,5%	4.733	12,9%
Administració pública, defensa i SS obligatòria	165	1,2%	4.535	4,7%	4	0,0%
Educació	287	2,1%	3.907	4,1%	508	1,4%
Activitats sanitàries i veterinàries, serveis socials	382	2,8%	9.679	10,1%	834	2,3%
Altres activitats socials i de serveis; serveis personals	971	7,0%	4.337	4,5%	2.513	6,9%
Activitats de les llars	148	1,1%	191	0,2%	5	0,0%
Organismes extraterritorials	0	0,0%	0	0,0%	0	0,0%
No classificats	0	0,0%	0	0,0%	0	0,0%
Total	13.885	100,0%	95.791	100,0%	36.605	100,0%

*Data de referència 30-09-06

Font: Elaboració pròpia a partir del Dpt. Treball i Indústria





Expedients de Regulació de l'Ocupació

Durant el tercer trimestre de l'any s'han comptabilitzat un total de 12 expedients de regulació (ERO) a la comarca els quals han afectat a un total de 519 treballadors. Així, en comparació amb el segon trimestre d'enguany, ha augmentat tant el nombre d'expedients, amb 7 més (+140%), com el nombre de persones afectades que han estat 448 més (+630%).

T34. Expedients de regulació d'ocupació i treballadors afectats per sexe (3T 2006)

Sexe	Treballadors afectats	Expedients regulació
Homes	249	12
Dones	270	
Total	519	

Font: Elaboració pròpia a partir del Dpt. Treball i Indústria

Dels 519 treballadors afectats, el 48% han estat homes (249) i el 52% han estat dones (270), com s'observa en la taula 34. Així doncs, les dones han tornat a ser les més perjudicades pels ERO.

En la taula 35 veiem quina ha estat la mesura adoptada pels ERO. El tipus de mesura més utilitzada és la de la rescissió del contracte laboral, la qual ha estat utilitzada en 11 ERO i per a 512 del total de treballadors afectats. En l'altre cas la mesura adoptada ha estat la suspensió del contracte que ha afectat a 7 persones.

T35. Expedients de regulació d'ocupació i treballadors afectats per tipus de mesura adoptada (3T 2006)

Tipus de mesura adoptada	Expedients regulació	Treballadors afectats
Rescissió	11	512
Suspensió	1	7
Reducció	0	0
Total	12	519

Font: Elaboració pròpia a partir del Dpt. Treball i Indústria

Els municipis que s'han vist afectats per expedients han estat Mataró, amb quatre ERO, Premià de Dalt, amb dos, i Arenys de Mar, Arenys de Munt, Cabrera de Mar, Pineda de Mar, Vilassar de Dalt i Tordera, amb un ERO en cada cas.


T36. Expedients de regulació d'ocupació i treballadors afectats per sectors econòmics (3T 2006)

Sectors	Expedients regulació	Treballadors afectats
Agricultura	3	34
Indústria	8	478
Contrucció	0	0
Serveis	1	7
Total	12	519

Font: Elaboració pròpia a partir del Dpt. Treball i Indústria

En funció del sector on s'ha produït l'expedient (taula 36) destaca la indústria com el sector amb més casos (8) i més treballadors afectats (478). El sector agrícola també ha registrat 3 ERO pels quals 34 treballadors n'han quedat perjudicats i, finalment en els serveis se n'ha registrat un amb 7 persones afectades directament.

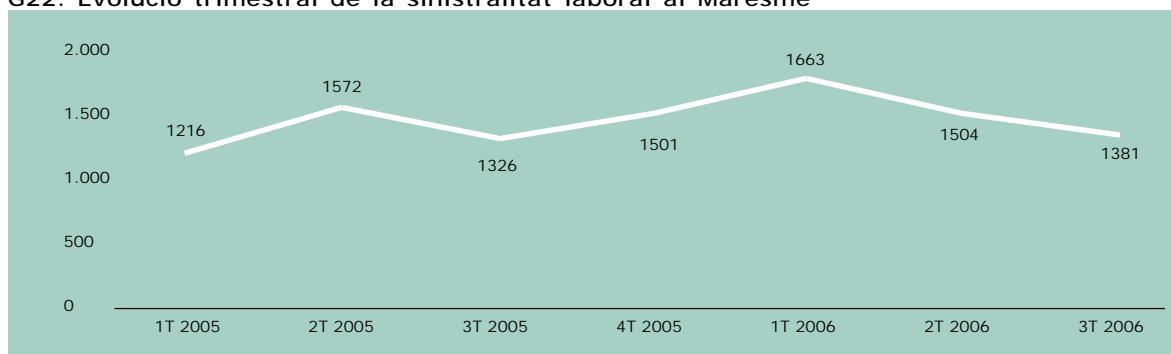
La subsecció d'activitat econòmica afectada no ha estat la mateixa en cada sector. Així, l'ERO que s'ha produït a Arenys de Mar ha afectat a l'activitat de la *pesca i aqüicultura*, el d'Arenys de Munt a la *indústria tèxtil*, i el de Cabrera de Mar a la *indústria de la confecció i pelleteria*. Mataró, com hem dit, ha patit quatre ERO i cap ha estat en la mateixa activitat econòmica; un en la *indústria de productes alimentaris i begudes*, un altre en la *indústria tèxtil*, un més en la *indústria del paper* i, finalment, un en el *comerç al detall i altres reparacions*. Seguint amb els altres municipis, l'ERO de Pineda de Mar ha estat en la *indústria tèxtil*, el de Vilassar de Dalt en la *indústria del cautxú i matèries plàstiques*, el de Premià de Dalt en la *agricultura i la caça* i el de Tordera en la *indústria tèxtil*. Així doncs, l'activitat econòmica més perjudicada ha estat la indústria tèxtil, amb quatre expedients de regulació en tres mesos i que, per tant, sembla no tocar fons en aquesta progressió descendent.



Sinistralitat Laboral

Durant el tercer trimestre d'enguany s'han registrat un total de 1.381 accidents laborals amb baixa. Aquesta xifra ha estat inferior a la registrada el trimestre anterior el que significa doncs, una reducció de la sinistralitat laboral del 8,2% (123 accidents menys), tal i com queda reflectit en el gràfic 22. Interanualment, en canvi, el nombre d'accidents de treball amb baixa ha augmentat, s'han produït 55 sinistres més el que ha suposat un increment relatiu de l'accidentalitat del 4,1%.

G22. Evolució trimestral de la sinistralitat laboral al Maresme



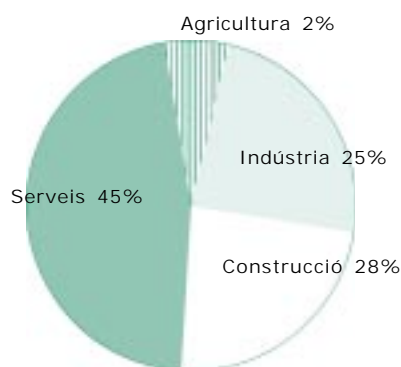
Font: Elaboració pròpia Observatori Desenvolupament Local del Maresme

T 37. Evolució mensual de l'atur registrat d'estrangers (3T 2006)

Període	Agricultura	Indústria	Construcció	Serveis	Total
Juliol	11	126	162	195	494
Agost	5	116	88	210	419
Setembre	5	109	143	211	468
Total trimestral	21	351	393	616	1.381

Font: Elaboració pròpia a partir del Dpt. Treball i Indústria

G23. Accidents laborals amb baixa per sectors econòmics (3T 2006)



Font: Elaboració pròpia Observatori Desenvolupament Local del Maresme


T38. Accidents laborals amb baixa per sectors i grau de gravetat de l'accident (3T 2006)

Sector	lleus	greus	mortals	Total accidents
Agricultura	21	0	0	21
Indústria	348	3	0	351
Construcció	388	5	0	393
Serveis	610	5	1	616
Acumulat sectors	1.367	13	1	1.381

Font: Elaboració pròpia a partir del Dpt. Treball i Indústria

Com ja ve sent una constant, i a causa de la forta terciarització de l'economia comarcal, la majoria dels sinistres s'han produït en el sector dels serveis. Així, i com veiem en el gràfic 23, aquest sector ha aglutinat el 45% dels sinistres (616), mentre que la distribució de la resta ha estat la següent: 28% han estat a la construcció (393), un 25% a la indústria (351) i un 2% a l'agricultura (21).

Respecte del trimestre anterior, la sinistralitat en el sector serveis ha incrementat passant del 39% al 45% actual, mentre que en els sectors de la construcció i la indústria s'ha retallat. El nombre d'accidents a l'agricultura també ha davallat si bé el percentatge segueix sent el mateix, del 2%. En comparació amb el tercer trimestre del 2005, els accidents ocorreguts en el sector dels serveis s'han reduït de 3 punts percentuals, del 48% al 45%, mentre que la construcció ha incrementat del 24% al 28%, la indústria s'ha mantingut (25%) i l'agricultura ha experimentat un descens del 3% al 2%.

Analitzant el trimestre mes a mes (taula 37), observem que el mes amb més accidents a la feina amb resultat de baixa va ser el juliol amb un total de 494. D'aquesta manera doncs, el 35,8% dels sinistres amb baixa del trimestre van produir-se al juliol, un 33,9% (468) al setembre i un 30,3% a l'agost.

L'any anterior, en canvi, el major percentatge d'accidents va ser al setembre (38,7%), seguit pel juliol (36,7%) i, per últim, l'agost (24,7%).

Quant al grau de gravetat dels sinistres (vegeu taula 38), com és habitual, la majoria han estat lleus (1.367; 99%), un 0,9% (13) han estat greus i un 0,1% (1) han estat mortals. Tot i l'evolució favorable de les xifres però, no podem passar per alt que aquest trimestre també s'ha registrat un accident mortal, un menys que el trimestre anterior i el mateix nombre que un any abans. L'accident mortal va produir-se durant el setembre en el sector dels serveis.

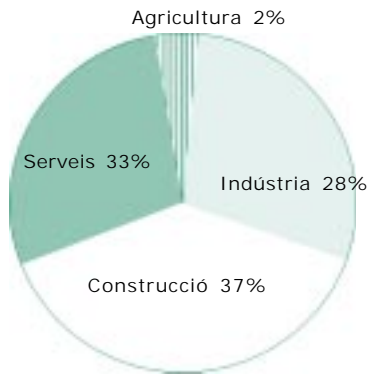
T39. Total d'accidents laborals per sectors i sexe (3T 2006)

Sector	Total per sexe		Total accidents amb baixa
	homes	dones	
Agricultura	19	2	21
Indústria	300	51	351
Construcció	387	6	393
Serveis	354	262	616
Acumulat sectors	1.060	321	1.381

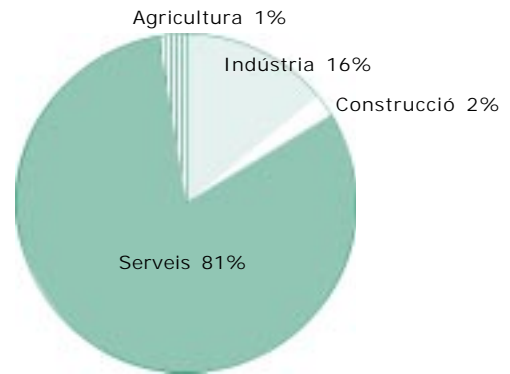
Font: Elaboració pròpia a partir del Dpt. Treball i Indústria



G24. Distribució per sectors de la sinistralitat masculina (3T 2006)



G25. Distribució per sectors de la sinistralitat femenina (3T 2006)



Font: Elaboració pròpia Observatori Desenvolupament Local del Maresme

Quant a la sinistralitat segons el sexe (taula 39), el 76,8% dels accidents laborals amb baixa els han patit homes (1060) i un 23,2% els han patit dones (321). El mes de juliol va ser el període en què els homes van patir més accidents (382), així com també les dones (112).

En els gràfics 24 i 25 podem veure quina ha estat la distribució de l'accidentalitat per sector d'activitat i sexe; el 37% dels accidents que han afectat homes han estat en el sector de la construcció, i un 81% dels sinistres que han afectat dones s'han produït en activitats del sector dels serveis.

Finalment, segons el tipus de contracte que tenien els treballadors accidentats, el 49% dels sinistres amb baixa laboral els han patit treballadors amb contracte fix i un 51% treballadors amb contracte eventual, situació inversa a la registrada el trimestre anterior.





Dades bàsiques per municipis

T40. Mitjana d'aturats registrats per municipi, sexe i edats (3T 2006)

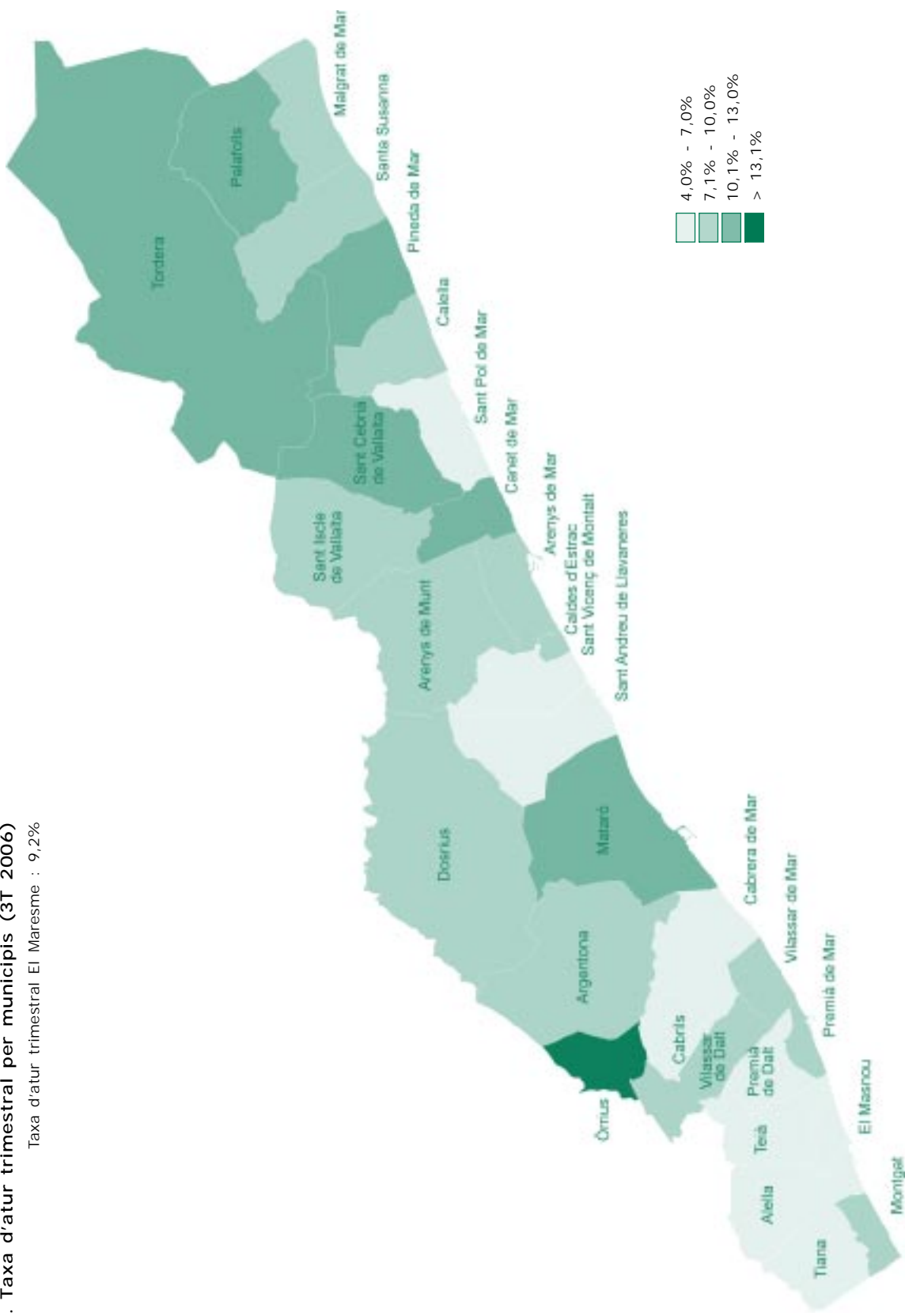
Municipi	Homes aturats	Dones aturades	16-24	25-44	>45	Total aturats
Alella	110	127	11	103	122	237
Arenys de Mar	232	329	47	259	255	561
Arenys de Munt	112	202	18	160	136	314
Argentona	146	264	33	191	186	410
Cabrera de Mar	45	60	6	55	45	105
Cabrials	60	89	8	85	56	149
Caldes d'Estrac	37	43	2	41	37	79
Calella	294	321	71	308	236	615
Canet de Mar	232	369	45	284	272	601
Dosrius	63	97	15	81	64	160
Malgrat de Mar	300	396	70	368	257	695
Masnou, El	295	430	47	397	281	724
Mataró	2.429	3.696	551	2.710	2.864	6.125
Montgat	144	235	33	194	152	378
Òrrius	8	23	2	16	13	32
Palafolls	113	188	23	171	107	301
Pineda de Mar	467	678	135	590	420	1.145
Premià de Dalt	128	171	30	151	119	299
Premià de Mar	506	658	92	544	529	1.164
Sant Andreu de Llavaneres	1	181	19	142	111	272
Sant Cebrià de Vallalta	44	75	9	78	32	119
Sant Iscle de Vallalta	17	19	4	25	7	36
Sant Pol de Mar	65	67	7	75	50	132
Sant Vicenç de Montalt	51	88	4	80	54	139
Santa Susanna	33	65	7	45	44	97
Teià	70	88	11	69	77	157
Tiana	76	130	15	103	88	206
Tordera	243	308	58	286	207	551
Vilassar de Dalt	105	168	19	141	113	274
Vilassar de Mar	234	417	50	343	258	651
TOTAL	6.750	9.977	1.443	8.092	7.192	16.727

Font: Elaboració pròpia a partir d'Hermes de la Diputació de Barcelona i del Dpt. Treball i Indústria



Mapa 1. Taxa d'atur trimestral per municipis (3T 2006)

Taxa d'atur trimestral El Maresme : 9,2%



Font: Elaboració pròpia a partir d'Hermes de la Diputació de Barcelona i del Dpt. Treball i Indústria



T41. Aturats registrats per municipi i sector econòmic (3T 2006)

Municipi	Agricultura	Indústria	Construcció	Serveis	Sense ocupació anterior	Total
Alella	1	32	9	187	7	237
Arenys de Mar	7	147	48	340	19	561
Arenys de Munt	2	108	19	174	10	314
Argentona	2	161	35	192	19	410
Cabrera de Mar	2	29	4	65	5	105
Cabrils	1	35	8	98	6	149
Caldes d'Estrac	0	10	4	62	4	79
Calella	12	123	72	383	25	615
Canet de Mar	5	213	52	317	14	601
Dosrius	1	49	7	95	7	160
Malgrat de Mar	7	203	74	390	22	695
Masnou, El	6	138	57	501	23	724
Mataró	80	2.685	545	2.454	361	6.125
Montgat	2	63	27	276	10	378
Òrrius	0	12	2	17	0	32
Palafolls	3	81	39	170	8	301
Pineda de Mar	18	258	148	667	54	1.145
Premià de Dalt	9	81	23	173	14	299
Premià de Mar	29	269	135	679	53	1.164
Sant Andreu de Llavaneres	3	66	13	183	6	272
Sant Cebrià de Vallalta	3	25	6	83	2	119
Sant Iscle de Vallalta	1	10	4	20	0	36
Sant Pol de Mar	1	37	13	79	2	132
Sant Vicenç de Montalt	1	32	5	99	1	139
Santa Susanna	0	25	7	62	3	97
Teià	5	20	5	123	4	157
Tiana	1	37	8	154	6	206
Tordera	5	206	61	263	17	551
Vilassar de Dalt	5	85	20	154	10	274
Vilassar de Mar	13	140	43	440	15	651
TOTAL	226	5.379	1.494	8.900	728	16.727

Font: Elaboració pròpia a partir d'Hermes de la Diputació de Barcelona i del Dpt. Treball i Indústria



T42. Contractació laboral per municipis, sexe i edats (3T 2006)

Municipi	Contractes homes	Contractes dones	16-24	25-44	>45	Total contractes
Alella	129	170	92	153	54	299
Arenys de Mar	393	378	302	368	101	771
Arenys de Munt	276	252	139	307	82	528
Argentona	374	302	227	361	88	676
Cabrera de Mar	558	377	459	390	86	935
Cabrils	152	214	169	160	37	366
Caldes d'Estrac	55	58	29	66	18	113
Calella	674	927	651	791	159	1.601
Canet de Mar	409	370	188	459	132	779
Dosrius	171	95	69	162	35	266
Malgrat de Mar	717	558	507	617	151	1.275
Masnou, El	510	433	331	474	138	943
Mataró	4.814	4.646	3.706	4.646	1.108	9.460
Montgat	238	138	136	117	63	376
Òrrius	18	12	6	19	5	30
Palafolls	326	205	152	303	76	531
Pineda de Mar	1.103	1.006	697	1089	323	2.109
Premià de Dalt	273	157	131	224	75	430
Premià de Mar	814	489	557	596	150	1.303
Sant Andreu de Llavaneres	209	229	128	240	70	438
Sant Cebrià de Vallalta	50	33	31	39	13	83
Sant Iscle de Vallalta	27	24	16	31	4	51
Sant Pol de Mar	168	114	87	145	50	282
Sant Vicenç de Montalt	392	125	82	258	177	517
Santa Susanna	262	318	243	271	66	580
Teià	98	105	61	105	37	203
Tiana	96	81	76	73	28	177
Tordera	516	420	331	501	104	936
Vilassar de Dalt	290	214	195	258	51	504
Vilassar de Mar	363	532	304	451	140	895
TOTAL	14.475	12.982	10.102	13.734	3.621	27.457

Font: Elaboració pròpia a partir d'Hermes de la Diputació de Barcelona i del Dpt. Treball i Indústria



T43. Contractació per municipis i sectors econòmics (3T 2006)

Municipi	Agricultura	Indústria	Construcció	Serveis	Total
Alella	2	16	39	242	299
Arenys de Mar	7	62	81	621	771
Arenys de Munt	5	50	80	393	528
Argentona	24	124	109	419	676
Cabrera de Mar	23	102	36	774	935
Cabrils	5	6	13	342	366
Caldes d'Estrac	0	2	15	96	113
Calella	3	26	114	1.458	1.601
Canet de Mar	5	34	82	658	779
Dosrius	3	34	38	191	266
Malgrat de Mar	13	77	195	990	1.275
Masnou, El	11	72	118	742	943
Mataró	71	734	1.210	7.445	9.460
Montgat	2	24	136	214	376
Òrrius	0	0	1	29	30
Palafolls	39	39	108	345	531
Pineda de Mar	3	76	307	1.723	2.109
Premià de Dalt	47	40	125	218	430
Premià de Mar	2	49	284	968	1.303
Sant Andreu de Llavaneres	27	14	47	350	438
Sant Cebrià de Vallalta	9	2	24	48	83
Sant Iscle de Vallalta	4	5	9	33	51
Sant Pol de Mar	5	21	18	238	282
Sant Vicenç de Montalt	3	9	51	454	517
Santa Susanna	12	1	40	527	580
Teià	11	13	24	155	203
Tiana	6	11	17	143	177
Tordera	10	86	205	635	936
Vilassar de Dalt	8	74	57	365	504
Vilassar de Mar	47	50	66	732	895
TOTAL	407	1.853	3.649	21.548	27.457

Font: Elaboració pròpia a partir d'Hermes de la Diputació de Barcelona i del Dpt. Treball i Indústria



T44. Empreses i treballadors afiliats al règim general i a l'especial d'autònoms per municipis a 30 de setembre de 2006

Municipi	Comptes de cotització	Treballadors afiliats	Treballadors autònoms afiliats
Alella	236	1.433	1.244
Arenys de Mar	475	2.960	1.210
Arenys de Munt	250	2.067	713
Argentona	389	3.072	1.241
Cabrera de Mar	341	2.839	547
Cabrils	166	789	763
Caldes d'Estrac	91	411	233
Calella	798	6.343	1.444
Canet de Mar	373	1.894	1.126
Dosrius	151	942	465
Malgrat de Mar	760	4.500	1.377
Masnou, El	702	4.227	2.088
Mataró	4.256	33.387	8.976
Montgat	244	1.917	790
Òrrius	19	86	73
Palafolls	279	1.893	594
Pineda de Mar	923	5.917	2.098
Premià de Dalt	255	1.704	1.105
Premià de Mar	640	3.055	2.405
Sant Andreu de Llavaneres	259	1.236	1.081
Sant Cebrià de Vallalta	87	402	305
Sant Iscle de Vallalta	29	114	101
Sant Pol de Mar	163	834	426
Sant Vicenç de Montalt	171	1.203	581
Santa Susanna	125	1.626	269
Teià	183	870	701
Tiana	105	560	748
Tordera	467	3.538	1.110
Vilassar de Dalt	346	2.803	933
Vilassar de Mar	602	3.169	1.858
TOTAL	13.885	95.791	36.605

Font: Elaboració pròpia a partir del Dpt. Treball i Indústria



Síntesi d'indicadors

Atur

Indicadors	3T 2006
Atur registrat	16.727
Taxa d'atur	9,2%
% aturats homes	40,4%
Taxa d'atur homes	6,4%
% aturades dones	59,6%
Taxa d'atur dones	13,1%
Aturats registrats Alt Maresme	5.166
Taxa atur Alt Maresme	10,0%
Aturats regitstrats Baix Maresme	4.240
Taxa atur Baix Maresme	7,2%
Aturats registrats Àmbit Mataró	7.764
Taxa atur Àmbit Mataró	10,3%
% Aturats per Sectors:	
Agricultura	1,0%
Indústria	32,0%
Construcció	9,0%
Serveis	54,0%
SOA	4,0%

Contractació

Indicadors	3T 2006
Contractació registrada	27.457
% Contractació a homes	52,7%
% Contractació a dones	47,3%
Contractació temporal	83,8%
Contractació indefinida	16,2%
% Contractació per Sectors:	
Agricultura	1,0%
Indústria	7,0%
Construcció	13,0%
Serveis	79,0%

Empreses i afiliació a la seguretat social

Indicadors	3T 2006
Comptes de Cotització	13.885
Agricultura	1,0%
Indústria	15,0%
Construcció	17,0%
Serveis	67,0%
Afiliats règim general	95.791
Agricultura	1,0%
Indústria	20,0%
Construcció	13,0%
Serveis	66,0%
Afiliats règim autònom	36.605
Agricultura	2,0%
Indústria	13,0%
Construcció	17,0%
Serveis	68,0%

Expedients de regulació de l'ocupació

Indicadors	3T 2006
Expedients Regulació Ocup.	12
Treballadors afectats	519

Sinistralitat laboral

Indicadors	3T 2006
Accidents laborals amb baixa	1.381
% sinistralitat homes	76,8%
% sinistralitat dones	23,2%
% Sinistralitat per Sectors:	
Agricultura	2,0%
Indústria	25,0%
Construcció	28,0%
Serveis	45,0%
% Sinistres segons Gravetat:	
Lleus	99,0%
Greus	0,9%
Mortals	0,1%

Font: Elaboració pròpia a partir del Dpt. Treball i Indústria



Glossari de conceptes

Assalariats: població ocupada que treballa per compte d'altri.

Atur registrat: conjunt de persones de 16 anys i més sense ocupació que, en un mes concret, tenen demandes d'ocupació pendents de satisfer l'últim dia d'aquest mes a les Oficines del Servei d'Ocupació de Catalunya o de l'INEM.

Autònoms: treballadors per compte propi.

Contractes laborals registrats: contractes registrats en les Oficines del Servei d'Ocupació de Catalunya i comunicacions de contractació que els empresaris efectuen en aquest organisme.

Compte de cotització: centre de cotització a la Seguretat Social amb un o més treballadors assalariats que desenvolupa una activitat econòmica en un territori determinat. Tot i que una empresa pot tenir més d'un centre de cotització, en aquest informe s'empren ambdós conceptes com a sinònims. S'assigna el centre de cotització al municipi on el centre desenvolupa l'activitat econòmica i no al municipi on consta el domicili fiscal de l'empresa.

Població activa: persones de 16 anys i més que tenen ocupació o estan disponibles i fan gestions per incorporar-se al mercat de treball.

Regulació d'ocupació: nombre d'expedients presentats per les empreses o representants legals dels treballadors per tal de sol·licitar la suspensió o extinció de relacions laborals o reduccions de jornada, per causes econòmiques o d'altres tipus, i que han estat resolts per l'autoritat laboral.

Sinistralitat Laboral: conjunt d'accidents laborals i malalties professionals per causes laborals, amb baixa o sense baixa per part dels treballadors, tant si tenen lloc durant la jornada laboral com durant l'anada o tornada del lloc de treball. En aquest informe només s'hi inclouen els accidents laborals amb baixa.

Taxa d'atur registrat: relació entre la població desocupada i la població activa.

Taxa de temporalitat contractual: relació entre el nombre de contractes temporals i contractes totals registrats.

e Desenvol ri de Deser



Diputació
Barcelona
xarxa de municipis

UNIÓ EUROPEA



Fons Social Europeu



Generalitat
de Catalunya
Servei
d'Ocupació
de Catalunya

www.ccmaresme.cat