

V. CANVIS EN L'ESTRUCTURA EMPRESARIAL

A modus de mapa productiu

L'estudi de l'estructura empresarial complementa i enriqueix l'anàlisi macroeconòmica que s'ha fet en els capítols anteriors i permet obtenir una visió més real del productiu de la comarca, per tant una eina al nostre entendre clau per l'elaboració del diagnòstic.

L'objectiu inicial era el arribar a obtenir un mapa actualitzat, i a partir d'aquí descobrir dinàmiques locacionals i empresarials, interrelacions, processos innovadors, estructures d'ocupació, tendències de mercat etc., de totes maneres val a dir que les presses per lliurar el treball ens han permès poc més que confeccionar un mapa, amb forces apartats encara per resoldre.

El primer pas ha estat el de preparar un llistat dels principals establiments productius existents.⁶ Atès el procés de terciarització de la comarca, sembla que no era suficient relacionar les indústries sinó que també calia incloure les empreses de serveis i per tant també les empreses i institucions semi-públiques i públiques. Per fer-ho s'ha encetat una col·laboració amb els serveis locals d'ocupació i promoció econòmica dels diferents municipis, sent en molts casos d'un ajut inestimable.

Tot i ser conscients de que hi ha moltes activitats innovadores de molt petita dimensió, ens hem vist obligats a concentrar-nos en aquells establiments de més de 20 empleats, tot i que la recerca ens ha servit per fer una primera selecció d'empreses innovadores.

El punt de referència bàsic ha estat l'ocupació a nivell municipal. Els grups empresarials, molt freqüents en el tèxtil i en l'hoteler, s'han procurat tractar de forma unitària.

Cada establiment s'organitza per sector i municipi, es descriu la seva activitat concreta i la seva dependència empresarial. L'única referència quantitativa que s'utilitza per cada establiment és el nombre d'empleats, una forma de mesurar, encara que de manera aproximada, el seu valor afegit. Per aquells establiments

⁶ Atès que en alguns casos no son empreses sinó centres d'activitat d'empreses amb diferents plantes o establiments i d'altres es tracta d'institucions, en general parlem d'establiments o centres d'ocupació.

amb plantilles fluctuants, s'ha considerat l'ocupació teòrica (equivalent a la jornada completa anual) Atès que no ha estat possible posar-se en contacte directament amb cada establiment, la principal dificultat ha estat el dimensionar la composició de les plantilles dels establiments que tenen les seves seus fora de la comarca, especialment pel que fa al sector serveis.⁷

Principals resultats

D'acord amb les dades recollides hi ha uns 500 establiments o unitats productives que superen els 20 empleats, les quals donen ocupació a unes 30.000 persones, el 24% dels 125.000 ocupats a la comarca.

Un 30% d'aquests establiments es concentren a la ciutat de Mataró, si bé la xifra s'acosta al 50% quan s'inclouen Cabrera, Argentona i Dosrius, municipis on la major part dels establiments pertanyen a empresaris de Mataró.

La distribució de l'ocupació segons la dimensió dels centres d'ocupació

<u>Dimensió</u>	<u>Est.</u>	<u>Plantilla</u>	<u>%</u>
+ de 500 emp.	6	3.528	12%
de 250 a 500	15	4.631	15%
de 100 a 250	46	6.657	22%
de 50 a 100	85	5.496	18%
de 20 a 50	310	9.021	30%
Total	462	29.916	100%

Font: Mapa de centres d'ocupació

Comparat amb un anterior treball encarregat pel Consell Comarcal l'any 1995⁸, es constata que gairebé un 30% dels establiments industrials que apareixen en l'actual llistat són nous, mentre que més d'un 25% de les empreses mitjanes i grans que apareixen en aquell llistat han desaparegut en l'actualitat. La constatació d'aquesta elevada natalitat i mortalitat segurament s'incrementaria a mesura que analitzéssim els establiments de menor dimensió, el que posa en evidència que estem davant un model empresarial extraordinàriament volàtil.

⁷. Per tant encara que queda molt a fer per a disposar d'un mapa real de l'estructura productiva de la comarca, considerem que en el cas de les indústries s'ha aconseguit un nivell de fiabilitat proper al 80/90%, mentre que en el sector serveis es força inferior.

⁸ *Present i Futur Industrial del Maresme*, Gabinet d'Estudis Econòmics.

Apart dels ajuntaments, que tractarem més endavant, el lideratge en nombre d'empleats correspon a Caixa Laietana, que té la seva seu a Mataró, tot i que la seva plantilla es reparteix per tot el Maresme, l'àrea de Barcelona, i fins i tot per la resta de Catalunya.

Principals centres d'ocupació per municipis el 2004-04-20

(de + de 20 empleats)

<i>Municipi</i>	<i>Industrial</i>		<i>De serveis</i>		<i>Resta</i>		<i>Total</i>	
	<i>Est.</i>	<i>empleats</i>	<i>Est.</i>	<i>empleats</i>	<i>Est.</i>	<i>empleats</i>	<i>Est.</i>	<i>empleats</i>
Alella	1	40	3	225	0	0	4	265
Arenys de Mar	11	518	6	472	1	16	18	1.006
Arenys de Munt	13	552	2	75	1	28	16	655
Argentona	21	1.293	0	0	0	0	21	1.293
Cabrera	22	785	6	595	1	30	29	1.410
Cabrils	0	0	1	48	0	0	1	48
Calella	2	40	17	1.532	0	0	19	1.572
Canet	5	397	2	70	0	0	7	467
El Masnou	7	1.352	4	352	0	0	11	1.704
Malgrat	10	963	8	400	1	22	19	1.385
Mataró	96	5.245	64	5.278	13	418	173	10.941
Montgat	8	405	3	167	0	0	11	572
Palafolls	11	635	5	255	1	19	17	909
Pineda	26	1.082	12	1.025	4	130	42	2.237
Premià de Dalt	5	120	4	171	1	30	10	321
Premià de Mar	2	305	0	0	2	60	4	365
Sant Cebrià	1	79	0	0	0	0	1	79
Sant Pol	4	93	3	67	0	0	7	160
Santa Susanna	0	0	7	312	0	0	7	312
Llavaneres	0	0	3	87	0	0	3	87
St Vicenç	2	50	3	178	0	0	5	228
Teià	6	152	0	0	0	0	6	152
Tiana	1	32	2	80	0	0	3	112
Tordera	5	1.252	3	165	0	0	8	1.417
Vilassar de Dalt	16	621	4	256	0	0	20	877
Total Maresme	275	17.016	162	12.017	25	883	462	29.916

Font: Mapa de centres d'ocupació

Dins els serveis cal destacar els grups hotelers calellencs encapçalats per Sehrs de Pineda, H-Top Hotels i Geotusa, tots ells sòlidament implantats a la comarca però també amb una projecció exterior molt important.

Dogi, amb estructura multinacional, però amb seu a El Masnou, és una de les poques grans indústries que encara està en mans d'un empresari maresmenc, per la resta els seus centres direccionals estan fora la comarca. Algunes d'aquestes, com Procter & Gamble varen instal·lar-se fa molts anys a la comarca pels seus avantatges locacionals, mentre que d'altres com Alcon-Cusi, Unitex-Hartman o

Sara Lee, tenen els seus orígens en empresaris locals, per ser finalment absorbides per grups internacionals.

En general es tracta d'empreses amb una llarga tradició a la zona, i sòlidament assentades, per tant poc propenses a protagonitzar processos de deslocalització. L'única empresa recent instal·lada ha estat el grup Massimo-Dutti, el que evidència la pèrdua d'atracció que presenta la comarca per a la implantació de grans indústries en aquests darrers anys.

Anàlisi industrial a nivell sectorial

El procés de transformació de la producció en sèrie a la producció flexible ha provocat la desaparició de bona part de les grans **empreses tèxtils**, de tota manera, és el sector que aporta més empreses de mitjana i gran dimensió, sobretot si com és el cas, agrupem les empreses que pertanyen a un mateix empresari. Entre els grups locals cal destacar per la seva envergadura Victrix, Aleñà i Círculo de Punto, si bé n'hi ha d'altres com Start Textil i Puig Janer, de menor dimensió però amb una progressió important.

Aquestes empreses, la majoria de les quals disposen d'una marca consolidada i d'una sòlida implantació en el mercat, són els punts de referència d'un ampli clúster que engloba empreses auxiliars de confecció, amb ampli sector d'acabats i tot una sèrie d'empreses complementàries de fornitures, plàstic, capces, etiquetatge, logística, etc.

Distribució de l'ocupació industrial per subsectors el 2004-04-20 (de + de 20 empleats)

<u>Subsectors</u>	<u>Est.</u>	<u>Empleats</u>	<u>%</u>
Tèxtil	150	8.246	48%
Metall	56	2.161	13%
Farmacia	10	1.715	10%
Alimentació	27	1.448	9%
Varis	14	1.096	6%
Químic-plàstic	22	835	5%
Paper i vidre	12	787	5%
Instal·lador	8	527	3%
Fusta i vidre	8	201	1%
Total indústria	307	17.016	100%

Font: Mapa de centres d'ocupació

Relació dels principals establiments productius al Maresme
(de + de 200 empleats)

Empresa	Municipi	Empleats aproximat	Sector	Activitat	Control empresarial
Ajuntament de Mataró	Mataró	700	Ajuntament	serveis públics	Local
Grupo Massimo Dutti, S.A.	Tordera	600	Tèxtil	distribució- magatzems	Forana
Dogi Internacional Fabrics, S.A.	El Masnou	573	Tèxtil	Teixits elàstics	Local d.
Alcón Cusi, S.A.	El Masnou	525	Farmacia	industria farmacèutica	Local f.
Hospital Mataró	Mataró	500	Serveis mèdics	centre sanitari	Local
Procter & Gamble España SA	Mataró	435	Alimentació	química/begudes	Forana
Fibracolor, S.A.	Tordera	420	Tèxtil	Tints i acabats	Forana
Velcro Europe, S.A.	Argentona	326	Tèxtil	Cintes de tancament	Forana
Beiersdorf, S.A	Argentona	312	Farmacia	productes farmacèutics	Forana
Hipermercat Carrefour	Cabrera	300	Comerç	hipermercats	Forana
Caixa d'Estalvis Laietana	Mataró	300	Serveis varis	entitat financera	Local
Sans, s.a (Sara Lee)	Mataró	280	Tèxtil	Gènere de punt interior	Local f.
Grup Serhs	Pineda	280	Serveis empresarials	cooperativa	Local d.
Ajuntament	Pineda	253	Ajuntament	serveis públics	Local
Ajuntament	Arenys de Mar	250	Ajuntament	serveis públics	Local
Grup H Top Hotels	Calella	250	Hosteleria	cadena hosteleria	n.s
Fundación Pública Municipal	Calella	250	Serveis mèdics	hospitals generals de medicina	Local d.
Laboratoris Unitex-Hartmann, S.A.	Mataró	250	Farmacia	productes sanitaris	Local f.
Aretex SA	Arenys de Mar	245	Tèxtil	miçons Condor	Local f.
Bohringer Ingelheim España SA	Malgrat	242	Farmacia	productes farmacèutics	Forana
Canet Punt, S.A.	Canet	240	Tèxtil	Gènere de Punt	Local f.
Grup Culebras	Mataró	212	Tèxtil	pronto moda	Local
Bioibérica SA	Palafolls	212	Farmacia	productes farmacèutics	Forana
Ajuntament	El Masnou	210	Ajuntament	serveis públics	Local
Federal Signal Vama, S.A.	Vilassar de Dalt	210	Electrònica	electrònica	Forana
Centre d'ocupació del Maresme	Mataró	205	Serveis varis	treball per discapacitats	Local
Fundació Privada St Francesc d'Asis	Alella	200	Serveis mèdics	serveis d'assistència mèdica	Local
Grup Geotusa	Calella	200	Hosteleria	cadena hosteleria	Local d.
Fundació Privada el Vilar	Malgrat	200	Varis	treball per discapacitats	Local
Ferros Iluro, S.L	Mataró	200	Construcció	montatge estructures	Local

Font: Mapa centres d'ocupació



El metal·lúrgic aporta un elevat nombre d'empreses mitjanes. Les localitzades a Mataró han estat la major part d'elles constituïdes per antics operaris de les grans empreses de construcció de maquinària tèxtil, mentre que les de la resta de la comarca tenen una procedència més diversa. El seu mercat és molt divers; els que han treballat pel mercat de la construcció local són els que han experimentat un creixement més intents, però són els més dèbils de cara el futur.

Pel contrari, **el sector farmacèutic** mostra una gran concentració en unes poques grans empreses, la major part en mans de grups multinacionals. Alcon-Cusi, Beiesdedorf, i Unitex-Hartman, són els referents, i gràcies als quals, el sector assoleix certa rellevància a la comarca. Les tres són empreses d'origen local que actualment estan en grans grups multinacionals de primer nivell. De totes maneres gaudeixen d'unes instal·lacions modèliques i tenen una posició molt estable.

El **químic** presenta també un perfil molt similar al farmacèutic. Les principals empreses es concentren a Malgrat.

L'alimentari té una presència menor, tot i que hi ha una sèrie d'empreses mitjanes de certa rellevància sense gaire connexió entre sí: La majoria centrats en el mercat comarcal i de l'àrea metropolitana.

Els subsector dels serveis

La restauració i l'hoteleria tenen una elevada ocupació si bé amb una estructura empresarial molt minifundista. De tota manera hi ha algunes cadenes hoteleres, propietat d'empresaris maresmencs que compten amb plantilles nombroses.⁹

Els serveis sanitaris engloben a més dels hospitals, els establiments geriàtrics i algun centre d'atenció a persones amb deficiències psíquiques, amb elevat nombre d'empleats. La relació s'hauria de completar amb els Centres d'Assistència Primària, la major part dels quals tenen plantilles superiors a les 20 persones.

⁹ La majoria d'hotels de temporada no apareixen en els llistat ja que la major part d'ells no arriben a donar ocupació anual equivalent a 20 persones, tot i que en els mesos de màxima activitat superen àmpliament aquesta xifra.

El sector comercial té una presència important d'empreses mitjanes i grans. Els hipermercats i les cadenes de supermercats, així com els grups Zara i Mango, són els establiments de major ocupació en els municipis en els que estan presents. En canvi, els establiments d'empreses de la comarca, de dimensió molt menor, generalment no apareixen en la llista.

Estructura dels serveis del Maresme

(de + de 20 empleats)

<u>Subsectors</u>	<u>Est.</u>	<u>Empleats</u>	<u>%</u>
Hosteleria	28	1.733	18%
Serveis mèdics	13	1.685	17%
Comerç	24	1.535	16%
Varis	17	1.256	13%
Ensenyament	12	742	8%
Serveis empreses	14	725	8%
Automòbils	13	703	7%
Transport-logística	6	601	6%
Instal·ladors	8	283	3%
Majoristes	8	217	2%
Serveis públics	4	180	2%
Total serveis	147	9.660	100%

*No Inclou Ajuntaments
Font: Mapa de centres d'ocupació

Els principals establiments del **sector de l'ensenyament** estan compostos pels centres universitaris i els grans centres d'ensenyament regulat privats que són els que disposen de plantilles de personal més amplies. La llista s'hauria de completar amb els centres de primària i secundària que tenen una plantilla a l'entorn de 15/16 empleats per línia, entre professorat i personal auxiliar.

La proximitat a Barcelona limita l'expansió de les empreses dedicades a la **consultoria empresarial**. De totes maneres s'han localitzat unes 14 empreses especialitzades en aquests temes que superen o quan menys s'apropen a aquesta dimensió, algunes d'elles formen part del que s'anomena societat de la informació.

Els **concessionaris d'automòbils** es tracta d'un sector molt específic, però a on s'hi poden trobar una sèrie d'empreses mitjanes, la major part d'elles localitzades a Mataró, que compten amb plantilles força superiors als 20 empleats. Es tracta d'un dels sectors en expansió, per la recent implantació de concessionaris multimarca a Mataró i rodalies, el que a permès crear una oferta amb una capacitat d'atracció supracomarcal.

Empleats municipals: una aproximació

<u>Ajuntament</u>	<u>Empleats aprox.</u>	<u>Empleats/ 1.000 hab.</u>
Alella	-	-
Arenys de Mar	325	25
Arenys de Munt	-	-
Argentona	-	-
Cabrera	-	-
Cabrils	48	9
Calella	160	12
Canet	-	-
Dosrius	45	15
El Masnou	210	10
Malgrat	165	11
Mataró	-	-
Montgat	70	8
Palafolls	108	18
Pineda	283	13
Premià de Dalt	100	11
Premià de Mar	-	-
Sant Cebrià	-	-
Sant Pol	-	-
Santa Susanna	-	-
Llavaneres	-	-
St Vicenç	-	-
Teià	-	-
Tiana	80	13
Tordera	110	11
Vilassar de Dalt	236	30
Vilassar de Mar	-	-
Total	1.940	8

Font: Enquesta als serveis locals de Promoció Econòmica

Finalment cal assenyalar els **ajuntaments**, que en la major part dels casos, com s'ha assenyalat al principi, són la principal empresa del municipi. De fet els 30 municipis de la comarca ocupen a prop de 4.000 persones, més del 3,2% dels ocupats a la comarca, amb una ràtio propera al 13% per cada 1,000 habitants, amb percentatges molt diferents segons si es quantifiquen o no les plantilles dels instituts municipals. Aquestes xifres representen multiplicar per 4 les plantilles dels Ajuntaments a principis dels anys vuitanta.¹⁰

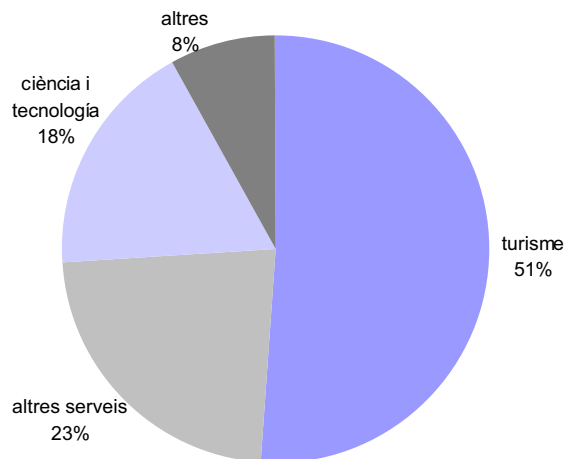
Esperit empresarial i emprenedor

L'existència de 12.250 empreses, el que representa una ratio de 32 empreses per cada 1.000 habitant, pot portar a pensar que estem davant d'una comarca amb un elevat esperit emprenedor. D'altre part, les respostes a un qüestionari passat en

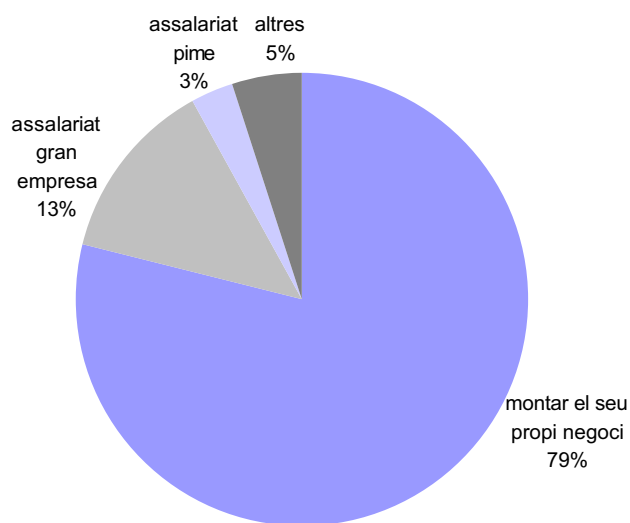
¹⁰ Segons estudi Els Serveis Municipals a Catalunya. Departament de Governació de la Generalitat, 1981, els trenta ajuntaments del Maresme tenien en aquella època 900 empleats. .

una recent reunió empresarial posa en relleu que, tot i les incerteses sobre el futur productiu de Catalunya, l'elevat nivell de satisfacció amb l'activitat que realitzen.

Quina serà l'activitat més important a Catalunya l'any 2020?



De que li agradaria que treballés el seu fill/net el 2020?



Font: Cetemmsa

Aquestes respostes reflecteixen que l'actual situació empresarial no és dolenta. De fet l'informe socio-econòmic de l'Ajuntament de Mataró parla d'un augment de 200 empreses en el darrer any al Maresme i només 27 a Mataró.¹¹

D'altra part, a l'anàlisi de les empreses grans i mitjanes de la comarca, que s'ha explicat en el capítol anterior, s'observa que la major part pertanyen a empresaris de la comarca. A més es considera que de les 500 empreses analitzades, un 16%

¹¹ Des de el 1º trimestre del 2002 al 1º trimestre del 2003.

es poden considerar que estan en expansió, el 76% estables i només un 8% en regressió, o sia que estem davant d'una estructura productiva força estable.

La dinàmica constructiva que actualment es troba en els polígons industrials creats recentment (Mataró, Sant Pol, Vilassar de Dalt, El Masnou, Pineda..) és una constatació del bon moment empresarial de la comarca.

La realitat però no és tan brillant, ja que estem parlant d'una estructura empresarial de tipus familiar, molt individualista, el 75% ni supera els 5 empleats de dimensió, que opera majoritàriament en sectors tradicionals i incorporen molt poca innovació i on ni les fusions, ni les adquisicions i ni tan sols les aliances són freqüents.

Estem doncs lluny doncs del concepte que utilitza el Peter Drucker quan defineix un emprenedor com aquella persona que crea noves satisfaccions o noves demandes.¹²

Caldria de totes maneres aprofundir en aquesta reflexió i conèixer amb més precisió les característiques de les recents implantacions: nivell tecnològic, tipus d'ocupació, productes i mercats, per tal de poder valorar les seves perspectives de futur.

Perfils productius dels principals municipis

Arenys de Mar. Hem comptabilitzat 10 establiments industrials i 5 de serveis amb més de 20 empleats. La posada en marxa a principis dels anys quaranta del polígon Valdegata-Traper ha afavorit el trasllat fora del casc urbà d'una sèrie d'indústries mitjanes i l'atracció d'algunes de noves, que han compensat la desaparició d'algunes indústries tradicionals del municipi.

Aquesta estructura es complementa amb l'activitat d'extracció i comercialització de peix. Aretex, que actualment forma part del grup Valls d'Igualada, és l'empresa capdavantera del municipi.

¹² Innovation and Entrepreneurship. 1985.

Arenys de Munt. Tot i la desaparició d'algunes empreses, manté la seva tradició tèxtil, amb una sèrie d'empreses especialitzades en tovalloles, teixits elàstics i blondes.

La disponibilitat de sòl industrial l'ha permès atreure noves indústries i diversificar-se cap el metall. S'han quantificat 13 indústries de més de 20 empleats, entre les que destacar Grobelastic, amb gairebé 200 empleats.

Argentona. Les multinacionals Velcro i Beiesdorf, amb més de 300 empleats cadascuna, són les dues grans empreses del municipi, amb una situació molt consolidada i situats en sectors de gran potencial de creixement. La base industrial es complementa amb una àmplia gamma d'empreses mitjanes d'una gran varietat de sectors, bona part d'elles estan lligades al sistema productiu de Mataró. L'estructura industrial es complementa amb una munió de petit tallers, majoritàriament d'origen local situats al nou eixampla de la ciutat. La recent posta en marxa del polígon "Can Negoci", està propiciant una intensa dinàmica de noves implantacions.

Cabrera. Des de fa molts anys ha rebut establiments industrials expulsats de Mataró, especialment empreses de gènere de punt i metal·lúrgic de dimensions mitjanes.

Actualment s'han comptabilitzat 22 indústries i 4 empreses de serveis de més de 20 empleats. Les més grans corresponen al sector serveis; un hiper Carrefour i un nou concessionari d'automòbils situades al peu de la N-II. La nova zona industrial del Camí del Mig: "Les Corts", especialitzada en naus petites, s'ha ocupat amb una gran rapidesa, amb uns preus de venda a l'entorn de 1.000 €/m².

Calella. La manca de sòl industrial ha desplaçat cap a Pineda les indústries calellenques que han sobreviscut a l'expansió turística. De fet actualment només s'han comptabilitzat 2 empreses industrials.

L'Ajuntament està negociant el que la Direcció General d'Urbanisme de la Generalitat li permeti crear un petit polígon industrial per sobre de l'autopista.

Els grans empleadors actuals són l'Hospital i els principals grups hotelers encapçalats pel Grup H Top Hotels i Geotusa, que a més tenen establiments en altres municipis de la comarca i de fora.

Canet de Mar. Canet Punt, amb més de 200 empleats, és la principal empresa del municipi, seguit d'Indústries elèctriques Soler i tres de més petites, que completen l'estructura productiva bàsica del municipi. L'expansió industrial del municipi ha quedat limitada per la manca de sòl.

Actualment està endegant un petit polígon, compartit amb Arenys de Munt, amb un accés directe a l'Autopista.

Dosrius. Tot i la seva escassa població, s'ha beneficiat de l'arribada d'empreses procedents de Mataró a la recerca de sòl industrial a bon preu. Actualment s'han quantificat 20 establiments de més de 20 empleats amb predomini dels tints i la química.

El Masnou. S'han comptabilitzat 7 empreses industrials i 3 de serveis amb més de 20 empleats. Laboratoris Alcon-Cusi i Dogi Internacional, són les dues grans empreses del municipi, seguides de Ramon Clemente, que ha reprès l'activitat de l'antiga vidriera. La resta són de molt menor dimensió.

La posada en marxa de la zona industrial de la Bòvila, especialitzada en petita indústria, li permet augmentar la seva atracció, tot i així el balanç de la mobilitat laboral és molt negatiu.

Malgrat. La indústria tradicional es situa al polígon del Mar. Als anys noranta es va posar en marxa el polígon de Can Patalina, el que li ha permès atraure indústries del casc urbà i dels municipis de la rodalia. Actualment hem detectat 10 establiments industrials amb una plantilla superior als 20 empleats, de les quals 4 superen el centenar d'empleats i altres 3 amb més de cinquanta.

Aquesta activitat es complementa amb una important indústria turística, amb 5 hotels que superen una plantilla anual equivalent als 20 empleats i dos empreses de serveis hotelers.

Mataró. La tradicional manca de sòl industrial ha provocat durant molts anys el trasllats de les empreses de Mataró als municipis de les rodalies; Cabrera, Argentona i Dosrius. Aquesta situació es va començar a redreçar a finals dels anys vuitanta, tot i que els elevats preus dels nous polígons mantenen encara un cert efecte dissuasori. Tot i així, aplega un terç de les empreses de la comarca de més de 20 empleats.

El gènere de punt continua sent el sector industrial majoritari, al capdavant de les quals i han grups empresarials que difícilment superen els 100 empleats, si bé amb un model empresarial molt més dispers.

Les empreses capdavanteres en el sector metal·lúrgic són de tipus familiar, entre primera i segona generació, la major part d'ells antics empleats d'empreses de construcció de maquinària tèxtil. Molts d'ells estan especialitzats i malgrat la seva modesta dimensió, competeixen en mercats globals.

La manca de sòl ha frenat tradicionalment l'arribada d'indústries foranes, les poques presents a la ciutat han estat a través d'adquisicions d'empreses locals.

En aquest moment s'està endegant el Polígon de les Sènies, mixt (residencial-terciari) que li hauria de permetre posar en marxa el 1r Parc empresarial de la comarca.

Palafolls. Compta amb 11 indústries de més de 20 empleats, la major part procedents de la zona de Pineda-Calella. La principal és Bioiberica, una farmacèutica que compta amb més de 200 empleats.

Pineda. Amb un extens territori i una àmplia oferta de sòl industrial tocant al terme de Calella, Pineda ha arribat a acollir 26 centres productius de més de 20 empleats, la major part procedents de Calella i també de les empreses de subministres i instal·lacions hoteleres.

La primera empresa en ocupació és el grup Sers, seguida per Galopar i Pumallo, amb més d'un centenar d'empleats cadascuna, són les capdavanteres d'un ampli teixit de petites i mitjanes empreses de gènere de punt.

La propera connexió d'aquesta zona amb l'autopista permetrà un notable augment de l'accessibilitat, alhora que descongestionaria la N-II.

Premià de Dalt. Compta amb les zones industrials de Feliu Vila i Buissa, que han assolit nivells d'ocupació elevats, és per això que en aquests moments s'està procedint a ampliació. En conjunt s'han comptabilitzat 5 indústries amb plantilles superiors als 20 empleats amb diversitat d'activitats.

El nou govern municipal es proposa la creació d'un Parc Empresarial Multimunicipal (amb Premià de Mar i Teià).

Premià de Mar. Apart de les dues empreses siderometalúrgiques molt tradicionals al municipi, la manca de sòl industrial ha frenat la implantació de noves empreses mentre que la balança de mobilitat laboral es manté molt negativa.

Tordera. Durant molts anys Fibracolor ha estat pràcticament la única gran empresa del municipi. Apart hi ha grup Torho que ha experimentat un creixement progressiu en aquests darrers anys.

A finals dels anys noranta s'ha instal·lat el grup Inditex, amb una ampla central logística alhora que s'instal·laven dues indústries al costat de la Torho. De totes maneres el gruix del creixement de l'ocupació s'ha donat en el sector de la construcció i activitats complementàries.

La propera aprovació del PGOU preveu l'execució del polígon de Can Buscà el que augmentarà la implantació industrial i reduirà així l'elevat desequilibri pel que fa a la mobilitat laboral.

Vilassar de Dalt. És un dels municipis amb més tradició industrial del Maresme. L'empresa capdavantera del municipi és Federal Signal Vama, que fabrica productes electrònics, amb més de 200 empleats; seguida d'altres quinze. Hi ha una ampla presència d'indústries de mitjana dimensió del sector metal·lúrgic i tèxtil, algunes d'elles competeixen en mercats globals.

Vilassar de Mar. Ha estat capdavanter a la comarca de la floricultura intensiva. El mercat de la flor i de la planta ornamental ha donat consistència a aquesta activitat i a la creació d'algunes empreses rellevants al seu entorn, constituint un clúster empresarial molt competitiu.

La posada en marxa a principis dels anys noranta del polígon dels Garrofers, actualment ocupat en la seva totalitat, ha permès la consolidació d'un nucli important d'activitat, agrupant a moltes empreses anteriorment disperses pel nucli urbà.

Annex 1: El gènere de punt: un sector estratègic de la comarca

Segons les dades de l'INSS a finals del primer trimestre del 2004 al Maresme hi ha 13.800 persones ocupades al sector tèxtil, xifra que s'acosta als 15.000 al sumar-li l'economia irregular.¹³ La facturació va assolir els 1.450 milions d'euros l'any 2003.

El clúster tèxtil, en el que caldria incloure fornitures, l'etiquetatge, manipulats, embalatge, reparació de maquinària, transport i logística i serveis empresarials, pot sumar entre un 12 i 15% d'activitat addicional.

Si es comparen aquestes xifres amb les d'un estudi precedent de principis dels noranta,¹⁴ s'aprecia que el sector ha perdut en els deu darrers anys a l'entorn de 5.000 ocupats - un 25% del total -, bàsicament dedicats als processos de confecció.

Tot i així la facturació ha crescut en un 75% (un 38% un cop descomptada la inflació). La gran diferència és però, que actualment s'estima que gairebé 2/3 parts de la confecció que es factura des del Maresme es realitza ja en altres indrets.

Hi ha vuit empreses per damunt dels 100 empleats i 150 que superen els 20. Aquestes, que es consideren empreses mitjanes i grans, engloben més del 50% de l'ocupació, mentre que la resta es distribueix entre petites i microempreses. Sis de les vuit empreses de més de 100 treballadors estan en mans d'empresaris forans, mentre que la major part de la resta depèn d'empresaris locals.

Gairebé la meitat de l'activitat es concentra en la ciutat de Mataró, una xifra que s'apropa al 60% al afegir els municipis de les rodalies com Argentona, Cabrera i Dosrius, que han cobrat importància a mesura que han anat rebent trasllats procedents de Mataró.

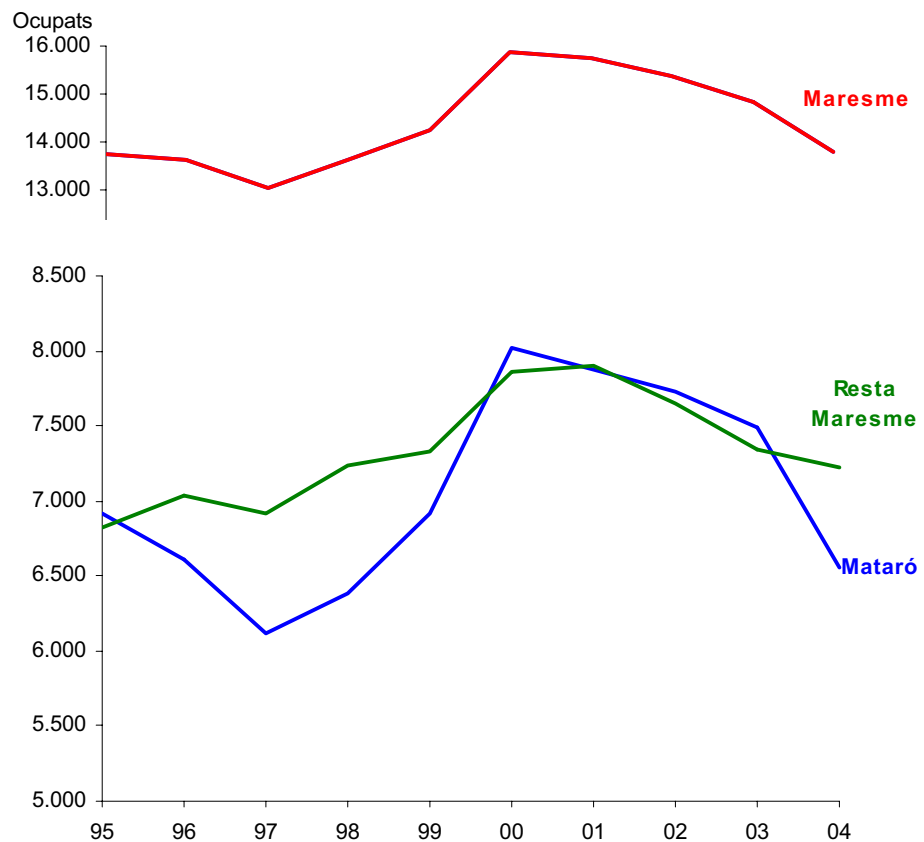
Pineda, que agrupa els industrials del municipi i els traslladats de Calella, es el segon focus en volum de producció. Finalment hi ha una àmplia sèrie de municipis: Tordera, El Masnou, Arenys de Munt, Malgrat o Canet, on també hi ha força activitat tèxtil, si bé en aquests casos es tracta d'implantacions puntuals d'empreses de certa dimensió.

¹³ L'economia submergida pot arribar a implicar a unes 3.000 persones amb dedicacions esporàdiques que representa 1.200 en jornada equivalent.

¹⁴ *El gènere de punt: motor industrial del Maresme*. Pere Lleonart - Víctor Fabregat. Caixa Laietana 1994.

Una estadística preparada recentment pel serveis d'estudis de l'Impem, ens mostra l'evolució temporal de l'ocupació a Mataró i a la comarca. Les oscil·lacions anuals que mostra la gràfica d'ocupats a la ciutat de Mataró està estretament relacionada amb l'evolució general de l'activitat econòmica. Crisi del 96-97, recuperació fins setembre del 2001, i la caiguda posterior que s'agreuja de forma notable a partir del 2003.

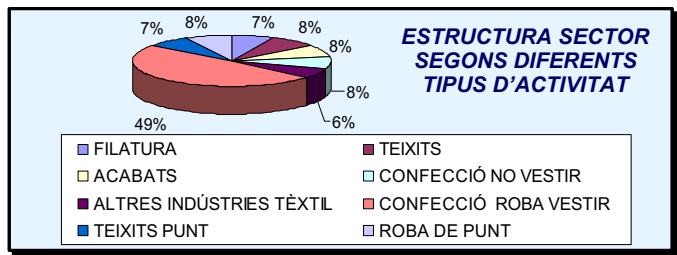
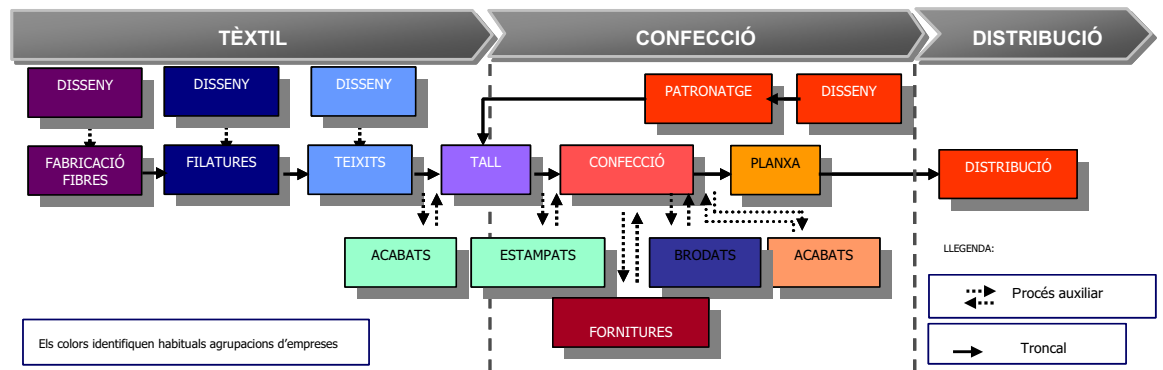
Evolució del nombre d'ocupats a la indústria tèxtil i de la confecció.



Font: Impem

L'estadística referent a la resta de la comarca mostra una tendència similar però molt més atenuada. Això es podria explicar en gran part pel trasllat d'empreses de Mataró cap als municipis de les rodalies (per poder-lo avaluar amb precisió, caldria disposar de xifres d'ocupació a nivell municipal). Per tant les xifres més representatives de l'evolució del sector són les referents al total comarcal, que mostren una pèrdua de 2.000 llocs de treball en els darrers 4 anys, la meitat dels quals però són produïts en el darrer any.

La cadena de valor del tèxtil



Font: Situació i recomanacions de digitalització per a les pimes tèxtils, Tomàs Megia – CIDEM

En termes macroeconòmics, el tèxtil supera el 8% del PIB comarcal i s'acosta al 10% si es consideren les activitats complementàries. A Mataró i rodalies se supera àmpliament aquestes xifres.

Dafo gènere de punt

<p>Punts forts</p> <ul style="list-style-type: none"> - La tradició del sector - L'existència d'un clúster empresarial potent - Existència de pimes especialitzades capdavanteres - La disponibilitat de mà d'obra especialitzada - L'existència de centres de formació tèxtil i de centres de tecnologia amb Cetemsa 	<p>Punts dèbils</p> <ul style="list-style-type: none"> - La creixent competitivitat dels productes dels països en desenvolupament - La creixent desmoralització que impera en el sector - El pes creixent de les grans marques i de les grans superfícies - Manca d'empreses i marques importants - Pèrdua de capacitat exportadora
<p>Oportunitats</p> <ul style="list-style-type: none"> - Aprofitar les mesures de recolzament previst en la mesa sectorial del tèxtil que promou la Generalitat de Catalunya - Obrir-se als mercats internacionals - La pròpia elaboració d'un pla estratègic del sector a nivell comarcal - Introduir la cultura de la innovació en les empreses 	<p>Amenaces</p> <ul style="list-style-type: none"> - El creixement de l'economia informal - Dràstica pèrdua de pes del sector

El pes real del tèxtil sobre l'economia de la zona és força més rellevant, ja que cal considerar que és la gran activitat exportadora (producció que es ven fora de la zona), doncs bona part de la resta de la indústria simplement es dirigeix a subministrar el mercat local o barceloní.

El sector es manté bàsicament centrat en el vestuari, el sector més cíclic i amb més risc. Poques empreses han tendit a diversificar-se cap els productes de la llar i els tècnics, tot i que aquests segments gaudeixen d'unes perspectives de mercat més positives.

El procés de deslocalització

El procés de concentració comercial i el pes cada cop més aclaparador de les grans marques han pressionat l'estructura empresarial tradicional fins abocar-la a la reconversió o a la seva desaparició. El sector ha tingut però, la suficient agilitat per transformar-se creant un ampli teixit d'empreses mitjanes i petites amb estructures molt flexibles amb capacitat per adaptar-se amb rapidesa als canvis de mercat.

Magnituds estratègiques del tèxtil al Maresme						
Distribució dels llocs de treball per funcions				Distribució de la producció		
	llocs de treball x	%	tendència		%	tendència
Producció	8.600	57%	↓↓↓	Vestuari	90%	↓
confecció	(5.000)	(33%)	↓↓↓	exterior	(50%)	=
teixit	(1.300)	(9%)	=	interior	(20%)	↓
acabats	(2.300)	(15%)	=	infantil	(20%)	=
Logística	1.600	11%	↑↑	Llar	5%	=
Administració	2.400	16%	↑↑	tècnics	5%	↑↑↑
Disseny, Cial i Dir.	2.400	16%	↑↑	Total	100%	
Total	15.000	100%	↓			

x: inclou economia submergida que s'estima en un 8% adicional d'ocupació

La deslocalització de la confecció			Canals de distribució	
	% de peces		% sobre vendes	
continua al Maresme	30%		Mercat Interior	90%
resta de Catalunya	10%		majoristes	(10%)
resta d'Espanya	15%		detallistes	(25%)
Nord d'Àfrica	25%		gran distribució	(40%)
Extrem Orient	20%		Tendes pròpies	(15%)
Total	100%		Exportació	10%
			Total	100%

x: inclou economia submergida que s'estima en un 8% adicional d'ocupació
Font: Estimacions Cityc

En paral·lel s'ha impulsat des de fa anys una dinàmica de deslocalització de les fases més intensives de mà d'obra; bàsicament la confecció, mantenint-se a la comarca el "core business", disseny, marketing, comerç, logística i la direcció i administració de tot el procés, el que pot arribar a representar el 40% dels llocs de treball del sector.

La feble presència de grans empreses dificulta l'exportació que actualment representa poc més del 12%, un avenç de només 4/5 en els darrers 10 anys, mentre que el sector tèxtil a nivell espanyol ha passat del 14% al 39%.

Principals empreses tèxtils de Mataró, Argentona, Cabrera i Dosrius

<i>Empresa</i>	<i>Municipi</i>	<i>Activitat</i>	<i>Empleats aprox.</i>	<i>Control empresarial</i>
Velcro Europe, S.A.	Argentona	Cintes de tancament	326	Forana
Sans, s.a (Sara Lee)	Mataró	Gènere de punt interior	280	Local f.
Grup Aleña	Mataró	pronto moda	150	Local
Grup Ojea	Mataró	Gènere de punt	136	Local d.
Grup Bispunt	Mataró	moda dona	130	Local d.
Etal, S.A.	Mataró	Tints i acabats	100	Local
Grup Victrix, SA	Mataró	roba de senyora	95	Local
Texknit, S.A.	Cabrera	gènere de Punt	93	Local
Valenri, S.A.	Mataró	Confecció infantil	90	Local
Antal, S.A.	Mataró	Confecció	80	Local
Estampunt, S.L	Cabrera	estampacions	70	Local Maresme
Vilsi, S.A.	Mataró	Gènere de punt	65	Local
Golo SA	Mataró	Confecció i gèn. de punt	65	Local
Textprint, S.A.	Argentona	estampació, teixits elàstics	60	Local Maresme

Font: Mapa de centres d'ocupació

Actualment hi ha dos estratègies dominants. D'una part aquells grups que produeixen per les grans marques i de l'altra, aquells que mantenen marques pròpies que progressivament van introduint-se en el mercat de la distribució creant la seva pròpia xarxa de distribució. A Mataró predominen les del primer grup, mentre que les del segon grup són majoria a la zona de Pineda.

El repte de la liberalització

Des de principis del 1993 fins al 2001 el sector havia viscut una etapa de relativa expansió que va acabar amb la crisi del 2001. El procés de desarmament aranzelari del 2005 afecta més plenament a alguns dels productes predominants al Maresme, tal com es constata en el quadre de la pàgina següent.

Per tant, novament el sector s'enfronta a un procés d'adaptació a les noves circumstàncies del mercat basades en l'augment de la competència internacional i a l'aparició de nous productors que tenen una estructura de costos molt favorable.

Una valoració de l'impacte que tindrà aquest nou escenari sobre el sector a Mataró en particular i al Maresme en general, es pot fer a partir de aplicar els resultats d'un estudi que va encarregar el Centre d'Informació Tèxtil i de la Confecció (Cityc) amb un àmbit més general.¹⁵

L'estudi mostraven que en el cas que el sector adoptés una actitud passiva, a l'any 2010 les activitats de confecció i gènere de punt (que són les predominants a la comarca), podrien perdre al voltant del 25/30% de la seva activitat, i un 40% dels llocs de treball. En cas que s'optés per una estratègia activa en el camp de l'exportació, la pèrdua d'activitat es podria reduir fins el 15% i els llocs de treball fins el 25%.

Sensibilitat de los productos con contingentes a la liberalización del 2005

MUY SENSIBLES

- Camisas, camisetas, T-Shirts, polos o niquis de punto
- Pantalones, pantalones cortos, tejidos
- Camisas, camisetas de tejidos, masculinas
- Slips, calzoncillos y bragas de punto
- Gabanes, impermeables y abrigos, masculino
- Trajes y conjuntos de tejidos, masculinos
- Tejidos de filamentos sintéticos continuos
- Las demás prendas de vestir, de punto
- Tejidos de lino o de ramio

SENSIBLES

- Tejidos de algodón
- Tejidos de fibras sintéticas discontinuas
- Jerseys, chalecos, cazadoras, cardigans y similares, de punto
- Camisas, blusas tejidas o de punto, femeninas
- Gabanes, impermeables y abrigos, femeninos
- Chaquetas y chaquetones tejidos, masculinos
- ñtalonos, pantalones cortos, de punto
- Sostenes y corsés, tejidos o de punto
- Ropa de mesa, tocador o cocina (excepto rizo) distinta de la de punto
- Las demás prendas de vestir, tejidas

POCO SENSIBLES

- Hilados de algodón
- Tejidos y ropa de rizo
- Calcetines y leotardos, de punto
- Ropa de cama distinta de la de punto
- Hilados de fib. Sentéticas descont. Sin. a.v.p.m.
- Hilados de fib. artificiales descont. Sin. a.v.p.m.
- Vestidos, tejidos o de punto, femeninos
- Trajes-sastres y conjuntos, tejidos, femeninos
- Tejidos de lana o pelos finos
- Cordeles, cuerdas y cordajes, de fib sintét.
- Redes, redes para pescar, de hilados, cordeles
- Hilados de lino o de ramio

Font: *El impacto de la liberalización de los intercambios mundiales en el sector textil-confección español*. ICE mayo 2003.

Per tant, el propi estudi planteja actuacions de caire més estructural com estratègia per impulsar el sector. Aquestes actuacions exigeixen canvis organitzatius importants que en alguns casos s'estan realitzant. Per exemple el

¹⁵ Vegeu, Gabinet d'Estudis Econòmics, "El impacto de la liberalización de los intercambios comerciales en el sector textil", Cityc, 2003.

procés d'internacionalització de Dogi, la central logística del grup Inditex, o impuls de franquícies en grups empresarials de mitjana o petita dimensió com Punto Roma, Bóboli o Canadà entre altres. Una altra estratègia podria ser la de obrir nous mercats en productes industrials o de la llar, uns segments que tenen un potencial superior a les prenyes de vestir.

L'activitat producció és deslocalitza, amb el que es perden llocs de treball, però es conserva i àdhuc s'incrementen les activitats logístiques, d'administració i disseny, que actualment ja representen més d'una tercera part de l'ocupació del sector a la comarca. Això permet augmentar la productivitat global del sector que progressivament adquireix un perfil més terciari d'alt valor afegit, en un sector que fins ara es distingia per la seva elevada ocupació però amb activitats de baix valor afegit.