

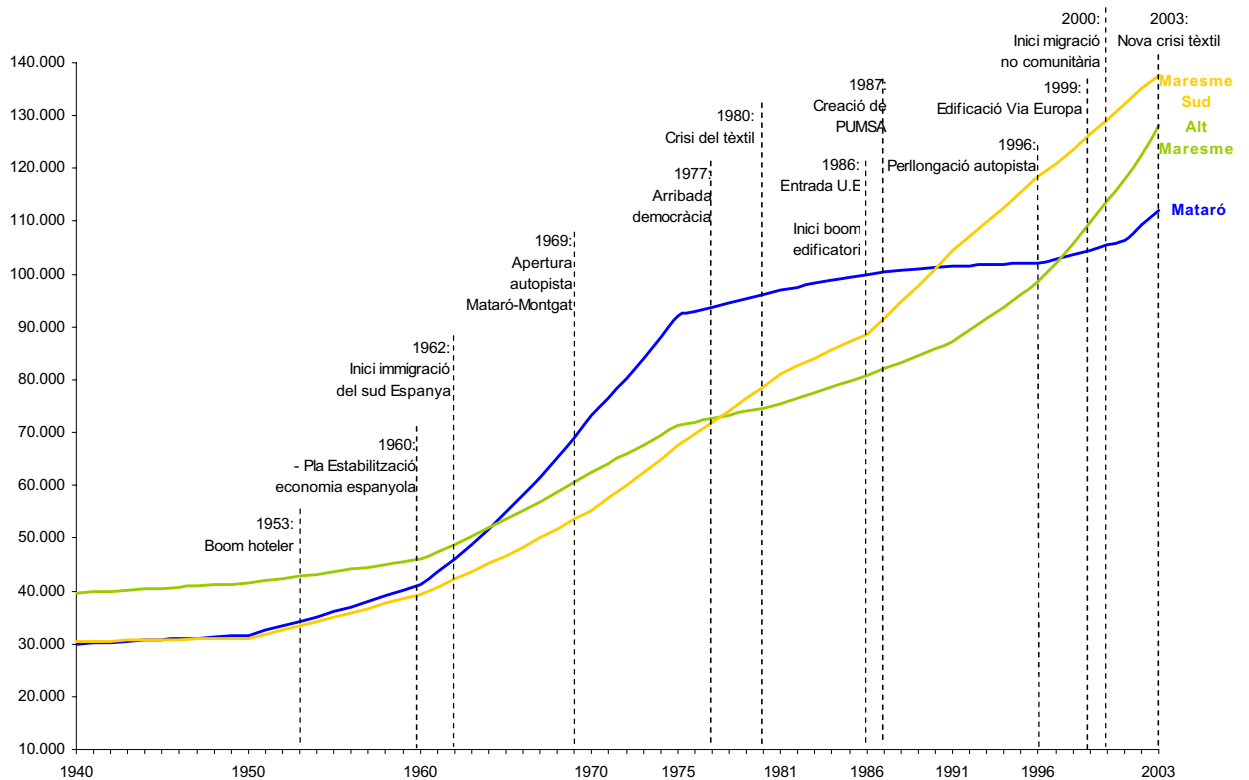
II. EVOLUCIÓ SOCIO-ECONÒMICA

Una revisió històrica

El Maresme ha experimentat un creixement demogràfic continuat en els darrers cinquanta anys que ha tingut però, ritmes diferents en els diverses zones.

Mataró creix a partir dels anys seixanta degut a l'arribada d'immigrants procedents del sud d'Espanya, doblant la població en menys de 15 anys. Després d'un període d'estabilització, torna a créixer en els darrers anys amb una immigració aquesta vegada bàsicament extracomunitària.

Evolució demogràfica i fets socio-econòmics rellevats des de 1950



Font: Elaboració pròpia a partir de les dades censals

El Maresme Sud experimenta un creixement continuat a partir de la dècada dels seixanta, que es consolida a mesura que augmenta el procés residencial per la doble dinàmica de construcció residencial i per la transformació de segona residència en principal. En els darrers anys mostra però signes d'esgotament, ja que el territori presenta una elevada congestió i el procés de transformació residencial està ja força avançat.

L'Alt Maresme en canvi mostra una progressió creixent. La perllongació de l'autopista oberta al tràfic l'any 1996 ha millorat extraordinàriament la seva competitivitat territorial, amb una dinàmica demogràfica estesa per tot el territori.

A finals del 2003 el Maresme ha arribat als 377.608 habitants, amb un ritme de creixement proper al 2,5% anual acumulatiu de mitjana en els darrers set anys, el que representa una mitjana de 7.500 nous residents anuals i un total de 60.000 pel període.

La població extracomunitària es situava a finals del 2003 en 30.000 persones, 7,5% del total. Es tracta d'un flux que es va iniciar a mitjans dels noranta i que ha aportat el 50% del creixement demogràfic de la comarca en aquest darrer període.

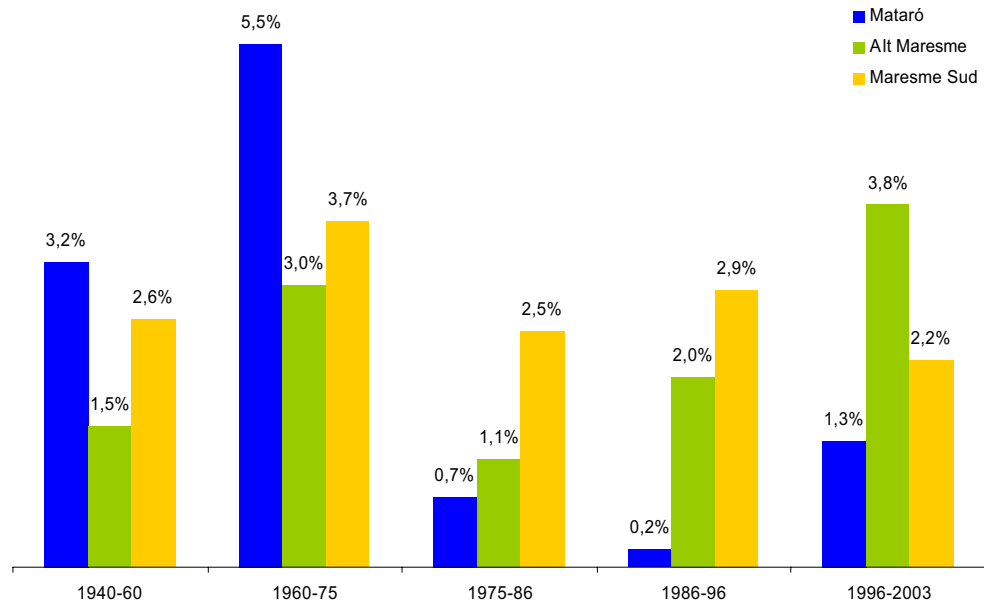
Dinàmiques demogràfiques

Pel que fa al Maresme Sud, el creixement més intens es dona a Tiana, Vilassar de Mar, Teià i Premià de Dalt, que són precisament municipis amb una taxa de ritme constructiu feble, el que posa de relleu una accentuació del procés de transformació de segona en primera residència. En canvi, El Masnou, un municipi a on aquest procés sembla ja s'ha completat, mostra un increment de la seva població substancialment menor.

A la zona central de la comarca, cal destacar la recuperació demogràfica de Mataró, que el 2003 s'apropa als 112.000 habitants, amb un ritme de creixement de 1,3% anual, prop de 1.500 nous residents anuals, majoritàriament procedents de països extracomunitaris.

En termes relatius, el creixement dels petits municipis de l'entorn com Sant Andreu de Llavaneres i Sant Vicenç de Montalt, són molt més elevats. Cabrils ha entrat en els darrers anys en una febre constructiva desconeguda. En canvi Cabrera, tot i el seu elevat potencial de sòl, es manté relativament al marge d'aquestes dinàmiques. Per la seva part, les possibilitats de creixement d'Argentona es veuen limitades per una localització excèntrica en relació a Barcelona, si bé es compensa per la millora de l'accessibilitat en relació al Vallés i per un gran parc d'habitatge de temporada susceptible de transformar-se en primera residència.

Rítme de creixement demogràfic per subcomarques
(% de creixement anual acumulatiu)



Font: Elaboració pròpia a partir de les dades censals

En Alt Maresme els majors ritmes de creixement es concentren en els petits municipis: Santa Susanna, Sant Iscle, Sant Cebrià de Vallalta, Sant Pol i Palafolls, mentre que Arenys de Mar és el menys dinàmic en termes relatius.

Amb 112.000 habitants, Mataró concentra gairebé un 30% de la població, mentre que Premià de Mar, Pineda i el Masnou superen els 20.000 residents. D'altra banda, els municipis amb menys pes demogràfic són Sant Iscle i Órrius.

Tots els municipis han rebut població extracomunitària, però el flux s'ha concentrat especialment en els municipis grans, amb activitat econòmica o amb barris que tenen oferta d'habitatge a bon preu, com és el cas de Mataró, Premià de Mar, Calella i Pineda. Per contra, els nous residents procedents de la conurbació barcelonina han tendit a situar-se en municipis petits amb elevada oferta d'habitatge unifamiliar.

Distribució municipal de la població

	<i>població</i>		<i>% anual</i>
	<i>1996</i>	<i>2003</i>	<i>acumulatiu</i>
Alella	7.696	8.847	2,0%
El Masnou	20.387	21.001	0,4%
Montgat	7.659	8.775	2,0%
Premià de Dalt	7.774	9.543	3,0%
Premià de Mar	24.420	27.326	1,6%
Teià	4.669	5.724	3,0%
Tiana	5.172	6.519	3,4%
Vilassar de Dalt	7.208	7.814	1,2%
Vilassar de Mar	14.821	18.321	3,1%
Municipis Maresme Sud	99.806	113.870	1,9%
Argentona	8.676	10.302	2,5%
Cabrera de Mar	3.417	3.869	1,8%
Cabrils	3.756	5.703	6,1%
Caldes d'Estrac	1.751	2.310	4,0%
Dosrius	2.269	3.504	6,4%
Mataró	102.018	111.879	1,3%
Òrrius	420	350	-2,6%
Llavaneres	6.194	8.450	4,5%
Sant Vicenç	2.248	4.326	9,8%
Mataró i rodalies	130.749	150.693	2,0%
Arenys de Mar	11.827	13.431	1,8%
Arenys de Munt	5.483	6.977	3,5%
Calella	11.687	15.400	4,0%
Canet de Mar	9.455	11.722	3,1%
Malgrat	12.707	15.614	3,0%
Palafolls	4.069	6.329	6,5%
Pineda	17.884	22.843	3,6%
Sant Cebrià	1.322	2.195	7,5%
Sant Iscle	712	995	4,9%
Sant Pol de Mar	2.819	4.276	6,1%
Santa Susanna	1.453	2.413	7,5%
Tordera	8.918	10.850	2,8%
Alt Maresme	88.336	113.045	3,6%
Total	318.891	377.608	2,4%

Font:Elaboració propia a partir de les dades de l'Idescat

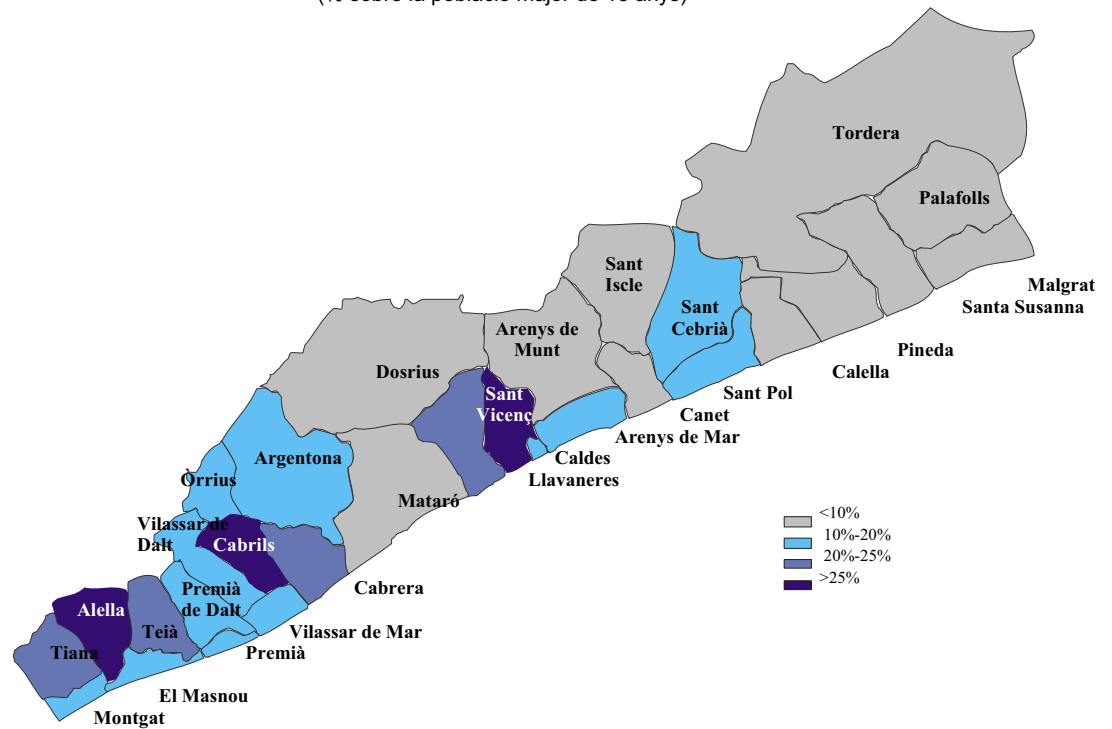
Això ha fet que mentre la població de Mataró ha crescut en un 9% en els darrers set anys i la dels municipis de més de 10.000 ho han fet ha un ritme del 18%, la població dels municipis petits ho hagi fet en un 41%. Gairebé la meitat dels nous nadius són d'origen africà, si bé en els darrers anys hi ha hagut un fort augment dels procedents de Llatinoamèrica. Els procedents de la resta de la Unió Europea augmenta lentament, el que explica la seva pèrdua d'importància en termes relatius.

El retard formatiu

Si acceptem la afirmació de Peter Drucker, sobre que la formació és la principal font de riquesa d'una comunitat, podem considerar que el Maresme és una comarca de renda mitjana, però molt malament distribuïda a nivell municipal.

En efecte, la taxa de residents majors de 18 anys amb formació universitària oscil·la d'uns màxim per sobre 25% a Alella, Cabrils o Sant Vicenç de Montalt, a nivell inferior al 10% a Mataró i a la major part del municipis de l'Alt Maresme.

Universitaris als municipis del Maresme el 2001
(% sobre la població major de 18 anys)



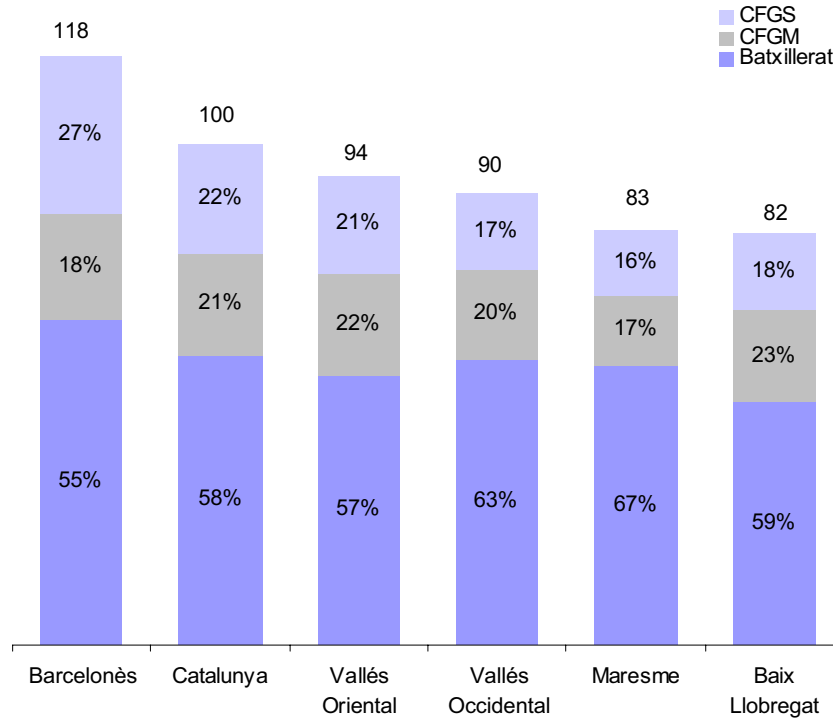
Font: Elaboració pròpia a partir del programa Hermes de la Diputació de Barcelona

Les taxes més elevades es troben precisament a aquells municipis amb un alt percentatge de nous residents, de renda elevada, procedents de l'àrea de Barcelona, com és el cas dels anteriorment assenyalats.

En conjunt, la situació no sembla millorar, ja que l'índex mitjà comarcal d'estudiants en batxillerat i cicles formatius és del 83% en relació a la mitjana catalana.

En relació al context de les comarques de l'àrea metropolitana, el Maresme es situa a l'entorn d'un 10% per sota la mitjana del Vallès i un 30% en relació al Barcelonès, especialment remarcable en aquests formats.

Índexs d'estudiants en batxillerat i cicles formatius



Font: Elaboració pròpia en base a les estadístiques del departament d'ensenyament i d'Idescat

L'índex absolut d'estudiants és similar al del Baix Llobregat, si bé en una proporció molt més elevada d'estudiants de batxillerat, mentre que el Baix Llobregat el sobrepassa en cicles formatius.

El potencial urbanístic del territori

Hi ha diverses formes de calcular la densitat d'un municipi. El primer punt de referència és la dimensió del terme, al qual s'hi acostumen a restar les superfícies amb pendents superiors al 20% per no considerar-se aptes per urbanitzar, tot i que molts assentaments de segona residència se situen en aquests indrets. D'altra

banda, hi ha la superfície qualificada com a sòl urbà d'acord amb el planejament urbanístic.³

Diverses formes de calcular la densitat urbana

<i>Municipi</i>	<i>Superfície terme (ha)</i>			<i>Població 2003</i>	<i>habitants/ha</i>		
	<i>total</i>	<i>útil**</i>	<i>urbà</i>		<i>total</i>	<i>útil*</i>	<i>urbà</i>
Alella	959	380	264	8.847	9	23	34
El Masnou	330	330	251	21.001	64	64	84
Montgat	283	280	83	8.775	31	31	106
Premià de Dalt	650	360	174	9.543	15	27	55
Premià de Mar	192	190	164	27.326	142	144	166
Teià	666	350	136	5.724	9	16	42
Tiana	790	340	99	6.519	8	19	66
Vilassar de Dalt	908	380	152	7.814	9	21	51
Vilassar de Mar	392	390	93	18.321	47	47	196
MARESME SUD	5.170	3.000	1.416	113.870	22	38	80
Argentona	2.522	980	340	10.302	4	11	30
Cabrera de Mar	905	610	179	3.869	4	6	22
Cabrils	699	280	282	5.703	8	20	20
Caldes d'Estrac	74	20	46	2.310	31	116	50
Dosrius	4.082	600	411	3.504	1	6	9
Mataró	2.257	1.770	746	111.879	50	63	150
Òrrius	557	70	15	350	1	5	24
Llavaneres	1.190	500	400	8.450	7	17	21
Sant Vicenç	800	320	6	4.326	5	14	741
MATARÓ I RODALIES	13.086	5.150	2.424	150.693	12	29	62
Arenys de Mar	645	370	202	13.431	21	36	66
Arenys de Munt	2.083	220	230	6.977	3	32	30
Calella	790	210	160	15.400	19	73	96
Canet de Mar	620	290	123	11.722	19	40	95
Malgrat	905	750	213	15.614	17	21	73
Palafolls	1.630	1.240	51	6.329	4	5	124
Pineda	1.035	610	417	22.843	22	37	55
Sant Cebrià	1.579	150	150	2.195	1	15	15
Sant Iscle	1.772	70	37	995	1	14	27
Sant Pol de Mar	749	240	100	4.276	6	18	43
Santa Susanna	1.245	290	109	2.413	2	8	22
Tordera	8.381	4.240	515	10.850	1	3	21
MARESME NORD	21.434	8.680	2.307	113.045	5	13	49
TOTAL MARESME	39.690	16.830	6.148	377.608	10	22	61

*any d'aprobació

**sòl amb pendent inferior al 20%

Font: Elaboració pròpia amb dades de l'Idescat i de la D.G. d'urbanisme

Aquests indicadors mostren que Premià de Mar compte amb una densitat poblacional molt elevada que no varia substancialment en les diferents ràtios utilitzades, ja que pràcticament té esgotat el seu terme (després del de Caldes d'Estrach, és el municipi més petit de la comarca).

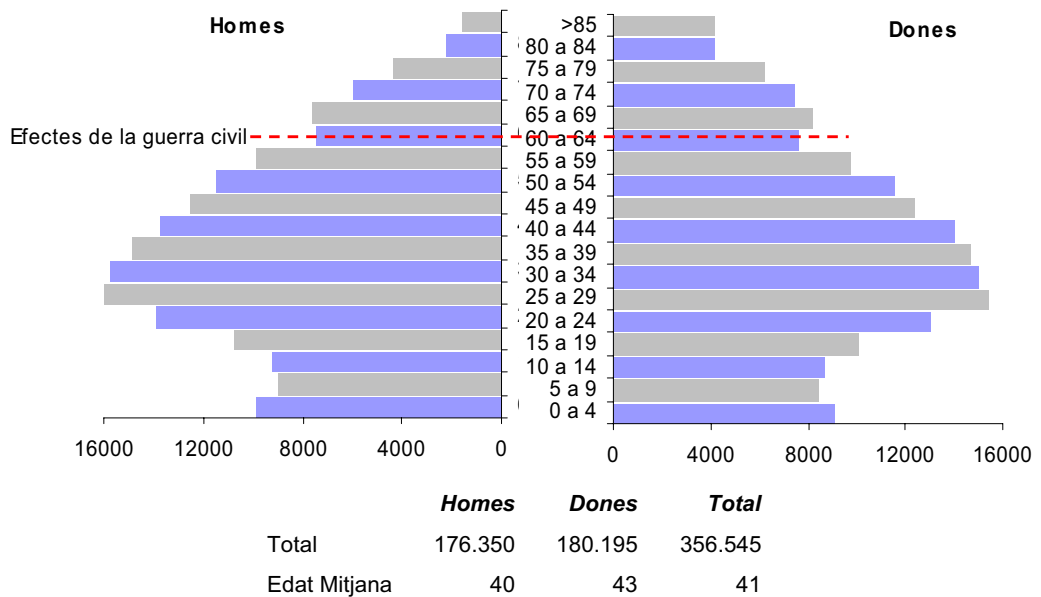
³ La ratio habitants per hectàrea en sòl urbà és una variable clau però s'ha utilitzar amb molta precaució. De totes maneres és molt útil per comparar els resultats dels municipis grans en la mesura que revisin el seu planejament urbanístic.

Al marge de Cabrera, que és el terme municipal més proper a Barcelona amb reserves de sòl importants, el potencial de creixement urbanístic es concentra en els municipis de l'Alt Maresme: Pineda, Tordera, Palafolls i Malgrat. Tordera, per exemple, disposa d'un potencial de sòl útil superior a tots els municipis del Maresme Sud junts, mentre que Palafolls disposa d'un volum de sòl útil proper al de Mataró.

Una estructura d'edats de forma hexagonal

La llarga davallada de la natalitat fa que la piràmide de població per edats prengui forma d'urna. L'edat mitjana de la població es situa en els 41 anys. La reducció de la base reflecteix el llarg període de caiguda demogràfica, si bé l'increment del primer tram mostra la recent recuperació de la taxa de natalitat

Piràmide de població del Maresme (31/12/2001)
(% sobre població total)



Font: Elaboració pròpia a partir de les dades censals

L'edat mitjana entre les tres zones és força similar. De totes maneres l'assentament al Maresme Sud de famílies procedents del Barcelonès ha reduït lleugerament la mitjana d'edat de la zona i, sobretot, ha ampliat el gruix del segment mitjà-alt. Mentre que l'allau immigratòria ha incrementat la franja d'homes d'entre 25 i 35 anys i també encapçala la recuperació en quant a nombre d'infants de 0 a 4 anys.

Un 73% de la població es situa entre 16 i 65 anys, el que representa 272.000 persones, un 73% de les quals es considera població activa.

La feminització del sobreenvelliment és un factor important quan es considera la gent gran, ja que uns i altres generen problemes específics i les necessitats d'atenció també són diferents, degut als hàbits socio-culturals imperants. De fet el nombre de dones majors de 80 anys dobla al dels homes i les vídues tripliquen als vidus.

Si bé el creixement de població, ha estat impulsat inicialment per l'arribada de nous residents, en els darrers anys però, s'ha detectat un augment vegetatiu, que en els anys 2001-02 ha representat una quarta part dels nous residents.

Aquest augment de la natalitat és conseqüència del rejuveniment de la població, i per tant del nombre de dones en edat fèrtil, i també de l'augment de la taxa de fecunditat, en part influïda per els taxes de reproducció més elevades de les famílies d'immigrants.