

Anàlisi col·lectiu Autònoms del Maresme
Consell Comarcal del Maresme / febrer 06

Anàlisi col·lectiu Autònoms del Maresme
Consell Comarcal del Maresme / febrer 06

Perfil humà

Tipologia de treballador autònom

Nivell de satisfacció

Demandes sectorials

Participació associativa

Ús serveis de promoció econòmica

Consell Comarcal del Maresme
Febrer 2006

Índex

	<u>Pàgina</u>
Objectius de la recerca	2
Metodologia	3
Capítol I. Perfil humà	
I.1 Perfil professional per sectors d'activitat.....	13
I.2 Treballadors autònoms i gènere	16
I.3 Estructura per edats.....	17
I.4 Nivell d'estudis acabats	19
I.5 Formació addicional en els darrers anys	21
Capítol II. Tipologia de treballador autònom	
II.1 Constitució d'una societat	25
II.2 Grau de dependència	27
II.2.1 Perfil del TRADE	29
II.3 Ubicació estable.....	36
II.4 Nivells de decisió	38
II.4.1 Capacitat per organitzar la forma de treballar	39
II.4.2 Modificar o alterar els horaris de treball	40
II.4.3 Capacitat per decidir quan farà vacances	41
II.4.4 Fixar el preu final del seus serveis i/o productes.....	42
II.4.5 Capacitat per contractar personal per ajudar-lo en la seva feina	43
II.5 Contractació de personal	44
II.5.1 Nombre de treballadors contractats	45
II.5.2 Relació laboral amb els treballadors contractats.....	46
II.6 Àrea d'influència de la seva activitat.....	47
II.7 Habilitats	
II.7.1 Considera que sap treballar amb l'entorn.....	49
II.7.2 Navega habitualment per Internet	51
II.7.3 Utilització del correu electrònic.....	52
II.7.4 Propietari d'una pàgina WEB	53

Capítol III. Nivell de satisfacció

III.1 Motivacions per fer-se autònom.....	55
III.2 Intenció de deixar de ser autònom.....	57
III.2.1 Motius per voler deixar de ser autònom	59
III.3 Valoració grau de satisfacció qüestions sectorials.....	62
III.3.1 Satisfacció en general com autònom	68

Capítol IV. Demandes sectorials

IV.1 Demandes per millorar la situació dels autònoms	69
IV.2 Demanda potencial d'una oficina específica per autònoms.....	73
IV.3 Serveis de major interès.....	75
IV.4 Major esforç fiscal a canvi de més drets socials.....	93

Capítol V. Participació associativa

V.1 Participació en alguna entitat associativa.....	100
V.2 Motius per no estar associat.....	104
V.3 Confiança institucional.....	106
V.4 Interlocutor preferit	
V.4.1 Canvis normatius que afecten al sector	109
V.4.2 Possibles ajuts a que pot tenir dret.....	110
V.4.3 Informació sobre cursos de formació.....	111

Capítol VI. Utilització serveis de promoció econòmica

VI.1 Ús dels serveis que ofereix l'àrea de promoció econòmica de la seva ciutat.....	113
VI.2 Tipologia de serveis utilitzats.....	117

Conclusions	123
Recomanacions.....	128

Objectius de la recerca i metodologia

Objectius de la recerca

- ❑ Feedback planteja la recerca sobre la realitat dels treballadors autònoms a la comarca del Maresme, per tenir informació actualitzada respecte els següents objectius específics, ja sigui pel conjunt del col·lectiu com per col·lectius sectorials significatius en funció de l'ocupació que desenvolupi:
 - (1) Perfil humà del treballador autònom resident a la comarca del Maresme.
 - (2) Motivacions per fer-se treballador en règim d'autònom.
 - (3) Característiques de la seva feina.
 - (4) Grau d'independència en l'organització del propi treball.
 - (5) Nombre de treballadors contractats i tipus de contracte, quan es dona el cas.
 - (6) Pautes de mobilitat.
 - (7) Tipus de cobertura socio-laboral en cas d'incapacitat transitòria, jubilació, etc.
 - (8) Coneixement i ús de possibles canals d'assessorament legal.
 - (9) Relació amb les diferents Administracions i entitats sectorials.
 - (11) Nivell de formació actual i realització de cursos de reciclatge.
 - (12) Nivell d'adaptació a les noves tecnologies i als canvis en el mercat de treball.
 - (13) Principals demandes que com a col·lectiu fan a les diferents Administracions.
 - (14) Grau d'interès i capacitat d'ús potencial per emprar serveis oferts des de l'Administració local / comarcal.
 - (15) **Recomanacions estratègiques per implementar des de l'àmbit comarcal.**

- ❑ A partir de la informació recollida i sistematitzada en els punts anteriors, d'aquesta recerca se'n desprenen tres nivells d'informació diferents, que són:
 - (1) **"Descripció d'una realitat"**: dades que es desprenen directament de les respostes al treball de camp.
 - (2) **"Demandes del col·lectiu"**: demandes que des dels organismes representatius dels autònoms i segons l'opinió dels propis interessats, són més importants i necessàries perquè les diferents Administracions hi intervinguin.
 - (3) **"Propostes d'actuació"**: a partir de l'experiència de Feedback EIQS i fruit de l'anàlisi de la realitat a la comarca del Maresme, es proposen mesures concretes que des de l'àmbit comarcal es poden portar a terme relació als treballadors autònoms del Maresme.

Metodologia

- ☐ La recerca ha estat estructurada en sis parts, que són les següents:

1. **Recerca en fonts d'informació secundàries i primàries.**
2. **Realització d'un focus grup de validació de la diagnosi.**
3. **Treball de camp a una mostra significativa i representativa del col·lectiu a nivell comarcal.**
4. **Tractament estadístic de la informació.**
5. **Realització d'un focus grup de validació de resultats i conclusions.**
6. **Informe de resultats i recomanacions estratègiques**

Fase I. Recerca en fonts d'informació secundàries i primàries

- ✓ **Fonts d'informació secundàries.** Actualització de dades que sobre la quantitat i tipologia sectorial de treballadors en règim d'autònom que Feedback ja disposava de les ciutats de Marató, Argentona, Cabrera de Mar, Dosrius, Sant Andreu de Llavaneres i Sant Vicenç de Montalt, fruit de realitzar el treball de camp i l'anàlisi de la recerca que sobre els treballadors autònoms va coordinar l'Institut Municipal de Promoció Econòmica de l'Ajuntament de Mataró (any 2004)

Fase II. Realització d'un focus grup de validació de la diagnosi

- ✓ Com a culminació del procés de planificació de la recerca, es va realitzar un focus grup a representants dels treballadors autònoms de la comarca del Maresme, per tal de validar les conclusions i diagnosi de la recerca realitzada per l'IMPEM, i al mateix temps, aprofundir en la demanda de prestació de serveis per part de les Administracions públiques d'abast local / comarcal.

Fase III. Treball de camp a una mostra significativa i representativa

- ✓ A partir de les dades obtingudes de la recerca qualitativa i quantitativa del municipi de Mataró, més l'actualització de les dades d'acord amb l'explicitat en el punt anterior, més els suggeriments i treball conjunt amb els tècnics del Consell Comarcal del Maresme, es va procedir a confeccionar els criteris per establir les magnituds per elaborar una mostra significativa i representativa de les diferents realitats que suposa parlar de treballadors

Fitxa tècnica

Mostra. Selecció a l'atzar de **800 treballadors** en règim d'autònom distribuïts de forma proporcional per trams de grandària de la població de residència i la seva categoria professional.

Marge d'error pel total de la recerca del $\pm 3,40\%$, amb un nivell de confiança del 95,5%, on $K=2$, i sota les condicions de màxima indeterminació de $p=q=50/50\%$.

Mètode: enquesta telefònica.

Dates: del 10 al 30 de gener de 2006.

- Pes en percentatges per categories professionals i població del univers de la recerca:**
treballadors en règim d'autònoms a la comarca del Maresme (dades de setembre de 2005):

SECTORS D'ACTIVITAT	ABSOLUTS	PERCENTATGE	MOSTRA
Agricultura, ramaderia, silvicultura i pesca	600	1,68	14
Indústries, llevat de tèxtils	3.019	8,49	68
Indústries tèxtils, de la confecció i de la pelleteria	1.791	5,03	40
Construcció	5.926	16,66	133
Comerç i reparacions	10.613	29,83	239
Hostaleria	3.029	8,53	68
Transports, emmagatzematge i comunicacions	2.133	6,03	48
Serveis a les empreses: <i>(Mediació financera, activitats auxiliars a mediació i assegurances); (Activitats Immobiliàries); (Activitats Informàtiques); (Altres activitats empresarials); (Altres serveis)</i>	4.749	13,33	107
Serveis a les persones: <i>(Educació); (Activitats Sanitàries, veterinàries i serveis socials); (Activitats recreatives, culturals i esportives); (Activitats diverses de serveis personals)</i>	3.708	10,42	83
TOTAL	35.568	100,0%	800

Agrupaments d'activitats¹:

Agricultura, ramaderia, silvicultura i pesca:

- ✓ Agricultura, ramaderia, caça i activitats dels serveis que s'hi relacionen. (CCAЕ-01)
- ✓ Silvicultura, explotació forestal i activitats dels serveis que s'hi relacionen. (CCAЕ-02)
- ✓ Pesca i activitats dels serveis que s'hi relacionen. (CCAЕ-05)

Indústries, llevat de tèxtils:

- ✓ Extracció de minerals no metàl·lics ni energètics. (CCAЕ-14)
- ✓ Indústries de productes alimentaris i begudes. (CCAЕ-15)
- ✓ Indústries de la fusta i del suro, llevat de mobles, cistelleria i esparteria. (CCAЕ-20)
- ✓ Indústries del paper. (CCAЕ-21)
- ✓ Edició, arts gràfiques i reproducció de suports enregistrats. (CCAЕ-22)
- ✓ Indústries químiques. (CCAЕ-24)
- ✓ Fabricació de productes de cautxú i matèries plàstiques. (CCAЕ-25)
- ✓ Fabricació d'altres productes minerals no metàl·lics. (CCAЕ-26)
- ✓ Metal·lúrgia. (CCAЕ-27)
- ✓ Fabricació de productes metàl·lics, llevat de maquinària i equips. (CCAЕ-28)
- ✓ Indústries de la construcció de maquinària i equips. (CCAЕ-29)
- ✓ Fabricació de màquines d'oficina i equips informàtics. (CCAЕ 30)
- ✓ Fabricació de maquinària i materials elèctrics. (CCAЕ-31)
- ✓ Fabricació de materials electrònics; fabricació d'equips i aparells de ràdio, televisió i comunicació. (CCAЕ-32)
- ✓ Fabricació d'equips i instruments medicoquirúrgics, de precisió, òptica i rellotgeria. (CCAЕ-33)
- ✓ Fabricació de mobles; altres indústries manufactureres. (CCAЕ-36)
- ✓ Producció i distribució d'energia elèctrica, gas i vapor d'aigua calenta. (CCAЕ-40)

Indústries tèxtils, de la confecció i de la pelleteria:

- ✓ Indústries tèxtils. (CCAЕ-17)
- ✓ Indústries de la confecció i de la pelleteria. (CCAЕ-18)
- ✓ Preparació, adobament i acabament del cuir; fabricació d'articles de marroquineria i viatge. (CCAЕ-19)

Construcció:

- ✓ Construcció. (CCAЕ-45) (Comprèn tant les construccions noves, obres de restauració i reparacions corrents d'obres, així com les instal·lacions i acabats de les mateixes)

Comerç a l'engròs i intermediaris de comerç:

- ✓ Comerç a l'engròs i intermediaris del comerç, llevat de vehicles de motor i motocicletes. (CCAЕ-51)

Comerç al detall:

- ✓ Comerç al detall, llevat de vehicles de motor, motocicletes i ciclomotors. (CCAЕ-52)

¹ Font: Registre d'Establiments Industrials a Catalunya (REIC).

Hostaleria:

- ✓ Hostaleria. (CCAЕ-55)

Transports, activitats afins al transport i agències de viatges:

- ✓ Fabricació de vehicles de motor, remolcs i semiremolcs. (CCAЕ-34)
- ✓ Fabricació d'altres materials de transport. (CCAЕ-35)
- ✓ Venda, manteniment i reparació de vehicles de motor, motocicletes i ciclomotors. (CCAЕ-50)
- ✓ Transport terrestre; transport per canonades. (CCAЕ-60)
- ✓ Transport aeri i espacial. (CCAЕ-62)
- ✓ Activitats afins al transport; activitats d'agències de viatges. (CCAЕ-63)
- ✓ Correus i telecomunicacions. (CCAЕ-64)

Mediació financera, activitats auxiliars a mediació i assegurances:

- ✓ Mediació financera, llevat d'assegurances i plans de pensions. (CCAЕ-65)
- ✓ Assegurances i plans de pensions, llevat de la seguretat social obligatòria. (CCAЕ-66)
- ✓ Activitats auxiliars de la mediació financera. (CCAЕ-67)

Activitats Immobiliàries:

- ✓ Activitats immobiliàries. (CCAЕ-70)

Educació:

- ✓ Educació. (CCAЕ-80)

Activitats Informàtiques:

- ✓ Activitats Informàtiques. (CCAЕ-72)

Activitats sanitàries, veterinàries i serveis socials:

- ✓ Administració pública, defensa i Seguretat Social obligatòria. (CCAЕ-75)
- ✓ Activitats sanitàries i veterinàries, serveis socials. (CCAЕ-85)
- ✓ Activitats de sanejament públic. (CCAЕ-90)

Activitats recreatives, culturals i esportives:

- ✓ Activitats associatives. (CCAЕ-91)
- ✓ Activitats recreatives, culturals i esportives. (CCAЕ-92)

Activitats diverses de serveis personals:

- ✓ Activitats diverses de serveis personals. (CCAЕ-93)

Altres activitats empresarials:

- ✓ Altres activitats empresarials. (CCAЕ-74)

Altres serveis:

- ✓ Reciclatge. (CCAЕ-37)
- ✓ Lloguer de maquinària i equips sense operari, d'efectes personals i estris domèstics. (CCAЕ-71)
- ✓ Recerca i desenvolupament. (CCAЕ-73)

- Distribució primària en números absoluts del univers de la recerca (treballadors autònoms per sectors d'activitat, municipis i àmbits territorials comarcals):

DIVISIONS TERRITORIALS	Municipi	SETEMBRE 2005					TOTAL
		Primari	Indústria	Construcció	Serveis	No classificats	
BAIX MARESME	Alella	22	126	125	925	---	1.198
	Cabrils	14	81	73	555	1	724
	Masnou, El	17	204	270	1.533	2	2.026
	Montgat	3	95	110	561	2	771
	Premià de Dalt	18	143	191	703	3	1.058
	Premià de Mar	23	327	385	1.646	---	2.381
	Teià	19	83	69	519	---	690
	Tiana	13	72	67	527	---	679
	Vilassar de Dalt	27	148	188	580	3	946
	Vilassar de Mar	88	175	183	1.376	4	1.826
TOTAL (Baix Maresme)		244	1.454	1.661	8.925	15	12.299
ÀMBIT DE MATARÓ	Argentona	24	198	192	757	3	1.174
	Cabrera de Mar	34	61	58	383	---	536
	Caldes d'Estrac	1	17	26	173	---	217
	Dosrius	15	56	90	259	---	420
	Mataró	81	1.823	1.606	5.469	9	8.988
	Òrrius	2	10	16	45	---	73
	Sant Andreu de Llavanes	24	107	128	733	2	994
	Sant Vicenç de Montalt	4	72	57	415	---	548
TOTAL (Àmbit de Mataró)		185	2.344	2.173	8.234	14	12.950
ALT MARESME	Arenys de Mar	8	107	211	878	---	1.204
	Arenys de Munt	10	87	123	453	2	675
	Calella	11	110	202	1.106	1	1.430
	Canet de Mar	11	142	213	721	---	1.087
	Malgrat de Mar	16	130	237	923	---	1.306
	Palafolls	20	55	161	319	---	555
	Pineda de Mar	24	204	481	1.331	---	2.040
	Sant Cebrià de Vallalta	17	19	64	184	1	285
	Sant Iscle de Vallalta	---	7	29	54	---	90
	Sant Pol de Mar	8	33	57	327	1	426
	Santa Susanna	13	10	44	172	---	239
	Tordera	33	108	270	605	---	1.016
TOTAL (Alt Maresme)		171	1.012	2.092	7.073	5	10.353
TOTAL		600	4.810	5.926	24.232	34	35.602

- Distribució en números absoluts desglossats del univers de la recerca (treballadors autònoms per sectors d'activitat desglossats, municipis i àmbits territorials comarcals):

DIVISIONS TERRITORIALS	Municipi	SETEMBRE 2005										No clas.
		Primari	Indústria		Construc.	Serveis					TOTAL	
			Llevat de tèxtil	Tèxtils, confecció, pel·leteria		Comerç reparació	Hostaleria	Transports emmagat. Comunic.	Serveis a empreses	Serveis a persones		
BAIX MARESME	Alella	22	79	47	125	405	116	81	181	142	1.198	
	Cabrils	14	51	30	73	243	69	49	109	85	723	1
	Masnou, El	17	128	76	270	671	192	135	300	235	2.024	2
	Montgat	3	60	35	110	246	70	49	110	86	769	2
	Premià de Dalt	18	90	53	191	308	88	62	138	107	1.055	3
	Premià de Mar	23	205	122	385	721	206	145	322	252	2.381	
	Teià	19	52	31	69	227	65	46	102	79	690	
	Tiana	13	45	27	67	231	66	46	103	81	679	
	Vilassar de Dalt	27	93	55	188	254	72	51	114	89	943	3
	Vilassar de Mar	88	110	65	183	603	172	121	270	210	1.822	4
TOTAL (Baix Maresme)		244	913	541	1.661	3.909	1.116	785	1.749	1.366	12.284	15
ÀMBIT DE MATARÓ	Argentona	24	124	74	192	331	95	67	148	116	1.171	3
	Cabrera de Mar	34	39	22	58	168	48	34	75	58	536	
	Caldes d'Estrac	1	11	6	26	76	21	15	34	27	217	
	Dosrius	15	35	21	90	113	32	23	51	40	420	
	Mataró	81	1.145	678	1.606	2.395	684	481	1.072	837	8.979	9
	Òrrius	2	6	4	16	20	5	4	9	7	73	
	Sant Andreu de Llavaneres	24	67	40	128	321	92	64	144	112	992	2
	Sant Vicenç de Montalt	4	45	27	57	182	52	37	81	63	548	
TOTAL (Àmbit de Mataró)		185	1.472	872	2.173	3.606	1.029	725	1.614	1.260	12.936	14
ALT MARESME	Arenys de Mar	8	67	40	211	384	110	77	172	135	1.204	
	Arenys de Munt	10	55	32	123	198	57	40	89	69	673	2
	Calella	11	69	41	202	485	138	97	217	169	1.429	1
	Canet de Mar	11	89	53	213	316	90	64	141	110	1.087	
	Malgrat de Mar	16	82	48	237	404	114	81	181	143	1.306	
	Palafolls	20	35	20	161	140	40	28	62	49	555	
	Pineda de Mar	24	128	76	481	583	166	117	261	204	2.040	
	Sant Cebrià de Vallalta	17	12	7	64	81	23	16	36	28	284	1
	Sant Iscle de Vallalta		4	3	29	24	7	5	10	8	90	
	Sant Pol de Mar	8	21	12	57	143	41	29	64	50	425	1
	Santa Susanna	13	6	4	44	75	22	15	34	26	239	
	Tordera	33	68	40	270	265	76	53	119	92	1.016	
TOTAL (Alt Maresme)		171	636	376	2.092	3.098	884	623	1.386	1.082	10.348	5
TOTAL		600	3.021	1.789	5.926	10.613	3.029	2.133	4.749	3.708	35.568	34

- Distribució de la mostra** en funció de criteris proporcionals a les dades del univers explicitats en les dues pàgines anteriors:

DIVISIONS TERRITORIALS	Municipi	SETEMBRE 2005										No clas.
		Primari	Indústria		Construc.	Serveis					TOTAL	
			Llevat de tèxtil	Tèxtils, confecció, pelleteria		Comerç reparació	Hostaleria	Transports emmagat. Comunic.	Serveis a empreses	Serveis a persones		
BAIX MARESME	Alella	1	2	1	3	9	3	2	4	3	28	
	Cabrils	---	1	1	2	5	2	1	2	2	16	1
	Masnou, El	---	3	2	6	15	4	4	7	5	46	2
	Montgat	---	1	1	2	6	1	1	3	2	17	2
	Premià de Dalt	---	2	1	4	7	2	1	3	2	22	3
	Premià de Mar	1	5	3	9	16	5	3	7	6	55	
	Teià	1	1	1	2	5	1	1	2	2	16	
	Tiana	---	1	---	1	5	1	1	2	2	13	
	Vilassar de Dalt	1	2	1	4	6	2	1	3	2	22	3
	Vilassar de Mar	2	3	1	4	14	4	3	6	5	42	4
TOTAL (Baix Maresme)		6	21	12	37	88	25	18	39	31	277	15
ÀMBIT DE MATARÓ	Argentona	1	3	2	4	7	2	1	3	3	26	3
	Cabrera de Mar	1	1	1	1	4	1	1	2	1	13	
	Caldes d'Estrac	---	---	---	2	2	1	---	1	1	7	
	Dosrius	---	1	---	2	3	1	1	1	1	10	
	Mataró	1	26	15	36	54	15	11	24	19	200	9
	Òrrius	---	---	---	1	---	---	---	---	---	1	
	Sant Andreu de Llavaneres	1	1	1	3	7	2	1	4	2	22	2
	Sant Vicenç de Montalt	---	1	1	1	4	1	1	2	1	12	
TOTAL (Àmbit de Mataró)		4	33	20	49	81	23	16	37	28	291	14
ALT MARESME	Arenys de Mar	---	1	1	5	9	2	2	4	3	27	
	Arenys de Munt	---	1	1	3	5	1	1	2	2	16	2
	Calella	---	2	1	4	11	3	2	5	4	32	1
	Canet de Mar	---	2	1	5	7	2	1	3	2	23	
	Malgrat de Mar	---	2	1	5	9	3	2	4	3	29	
	Palafolls	1	1	---	4	3	1	1	1	1	13	
	Pineda de Mar	1	3	2	11	13	4	3	6	5	48	
	Sant Cebrià de Vallalta	1	---	---	1	2	1	---	1	1	7	1
	Sant Iscle de Vallalta	---	---	---	1	---	---	---	---	---	1	
	Sant Pol de Mar	---	---	---	1	3	1	1	1	1	8	1
	Santa Susanna	---	---	---	1	2	---	---	1	---	4	
	Tordera	1	2	1	6	6	2	1	3	2	24	
TOTAL (Alt Maresme)		4	14	8	47	70	20	14	31	24	232	5
TOTAL		14	68	40	133	239	68	48	107	83	800	34

Fase IV. Tractament estadístic de la informació

- ✓ Codificació de les preguntes obertes existents en el qüestionari.
- ✓ Construcció d'una base de dades.
- ✓ Introducció de tota la informació de les 800 enquestes en la base de dades.
- ✓ Explotació estadística de la matriu de dades.
- ✓ Confecció d'un informe de resultats que donava resposta als diferents interrogants plantejats en la recerca.

Fase V. Realització d'un focus grup de validació de resultats i conclusions

- ✓ Amb posterioritat a l'anàlisi de les dades, es va realitzar un focus grup a autònoms que havien participat en la recerca quantitativa, per tal de presentar-los-hi a ells les primeres conclusions de la recerca, i validar el grau d'acord, matisacions i comentaris al respecte.

Fase VI. Informe de resultats i recomanacions estratègiques

- ✓ Presentació al Consell Comarcal del Maresme d'un informe amb els principals resultats de la recerca + un les taules amb els creuaments estadístics realitzats.
- ✓ Presentació al Consell Comarcal del Maresme de propostes i recomanacions per afavorir l'ocupació i el grau de satisfacció en relació a aspectes que afectin als treballadors autònoms de la comarca.
- ✓ Presentació pública dels resultats.

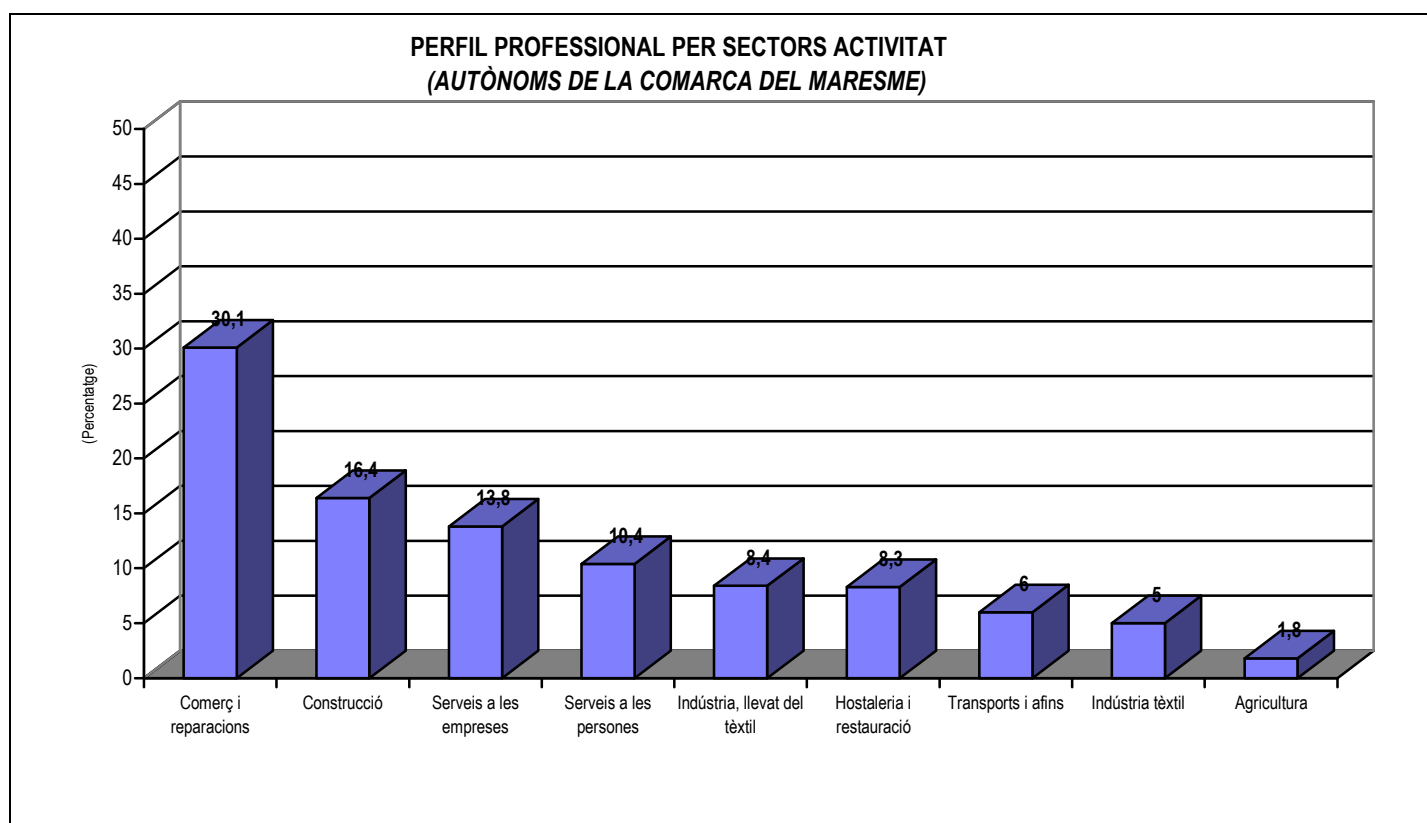
I. Perfil humà

I. Perfil humà

I.1 Perfil professional per sectors d'activitat

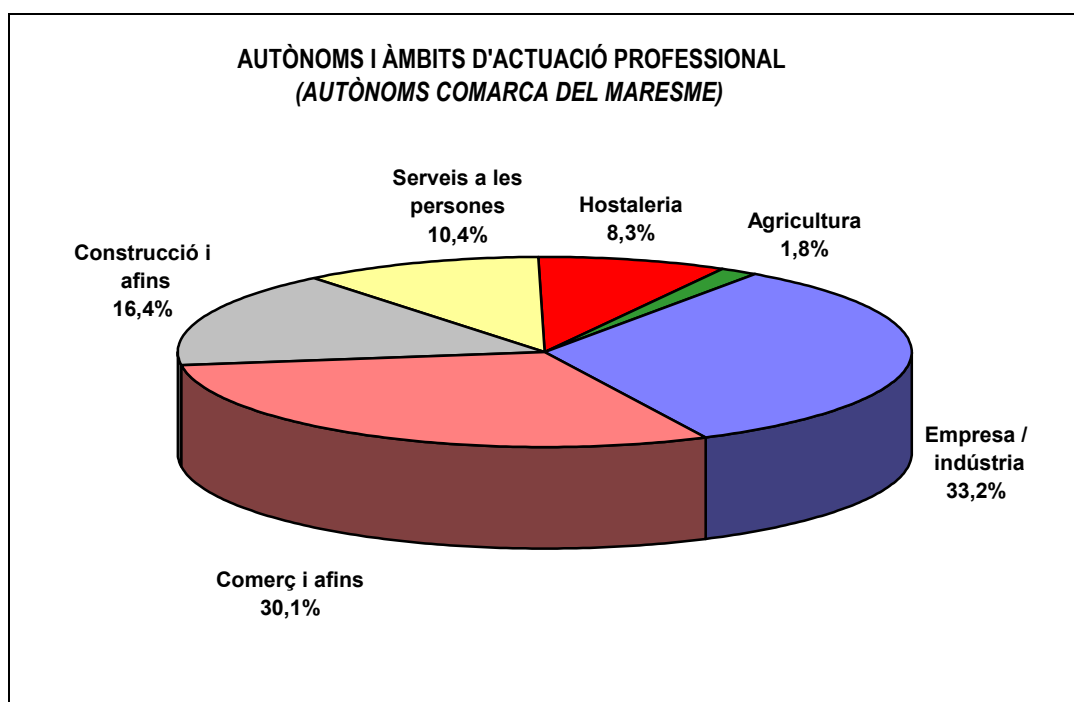
- ☐ Més enllà del sector d'activitat concret en que treballen en règim d'autònom de la comarca del Maresme (*vegi's gràfic adjunt*), l'agregació de dades d'aquest perfil porta a establir les següents dimensions:
- ✓ **Món de l'empresa.** El 33,2% dels autònoms treballen en activitats empresarials o relacionades amb l'activitat industrial i/o empresarial (13,4% serveis a les empreses; 8,4% indústria no tèxtil; 6,0% transports i afins i 5,0% indústria tèxtil), si bé, específicament com a sector industrial només hi treballen el 13,4% dels autònoms del Maresme (8,4% indústria no tèxtil i 5,0% indústria tèxtil).
 - ✓ **Comerç:** El 30,1% treballen en el sector del comerç.
 - ✓ **Construcció.** El 16,4% dels autònoms treballen en activitats relacionades amb la construcció i sectors afins.
 - ✓ Segueix, **serveis a les persones** (10,4%) i **Hostaleria i Restauració** (8,3%). I finalment, de forma quasi residual, un 1,8% d'autònoms relacionats amb el sector agrícola.

Gràfic nº 1



- Els autònoms i els sub-sectors dels serveis.** La distribució per àmbits professionals dels autònoms de la comarca del Maresme ens porta a concloure que només en un 33,2% estan relacionats amb el món de l'empresa entesa de la forma més tradicional, mentre que en la resta de casos estan ocupats en el serveis (i la suma de comerç i construcció quasi aporta 1 de cada dos autònoms: 46,5%).

Gràfic nº 3



% Verticals amb marca Jhi²	TOTAL	ZONA		
		Baix Maresme	Mataró i àrea d'influència	Alt Maresme
SECTOR ACTIVITAT	800	275	292	233
Comerç i reparacions	30,1	32,4	28,1	30,0
Construcció	16,4	13,5	16,8	19,3
Serveis a les empreses	13,8	14,5	12,7	14,2
Serveis a les persones	10,4	11,3	9,6	10,3
Indústries, llevat de tèxtils	8,4	7,6	11,3	5,6
Hostaleria	8,3	7,6	7,2	10,3
Transport, activitats afins al transport i comunicació	6,0	6,5	6,2	5,2
Indústries tèxtils, de la confecció i de la pel·leteria	5,0	4,4	6,8	3,4
Agricultura, ramaderia, silvicultura i pesca	1,8	2,2	1,4	1,7

I.2 Treballadors autònoms i gènere

- ❑ **Masculinització del perfil dels autònoms.** Els treballadors en règim d'autònom de la comarca del Maresme, en una proporció superior a dos a un, són homes.
- ❑ Si bé en tots els sectors d'activitat sempre la proporció de treballadors en règim d'autònom és superior el pes de les persones de sexe masculí (66,5%), en alguns sectors aquesta proporció encara s'incrementa més, com és el cas de:
 - ✓ Agricultura (92,9%)
 - ✓ Indústria, llevat del tèxtil (86,6%)
 - ✓ Construcció (85,5%)
 - ✓ Transports i activitats afins (83,3%)
- ❑ En canvi, la presència femenina (33,5% de mitjana) s'incrementa en els sectors d'activitat relacionats amb:
 - ✓ Comerç i reparacions (50,2%)
 - ✓ Hostaleria (50,0%)
 - ✓ Serveis a les persones (39,8%)
- ❑ I es mantenen en proporcions per gènere similars a la mitjana:
 - ✓ Indústries tèxtils (70,0% homes – 30,0% dones)
 - ✓ Serveis a les empreses (70,9% homes – 29,1% dones)

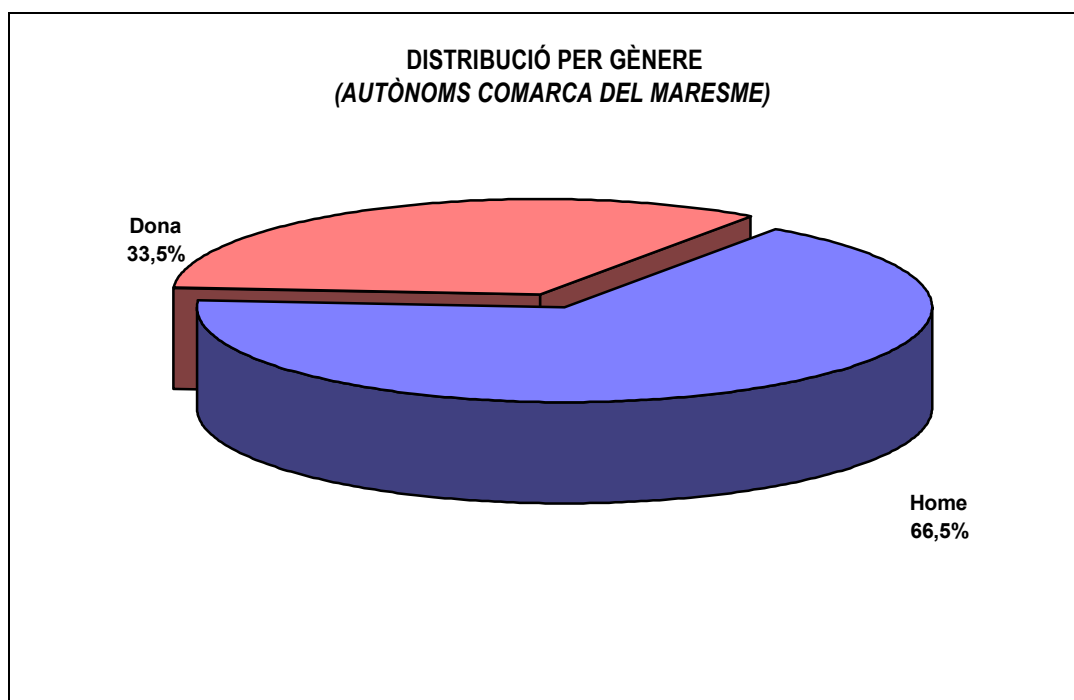
% Verticals amb marca Jhi ²	TOTAL	SECTOR ACTIVITAT								
		Agricultura	Indústries, llevat de tèxtils	Indústries tèxtils	Construcció	Comerç i reparacions	Hostaleria	Transport, activitats afins al transport	Serveis a empreses	Serveis a persones
GÈNERE	800	14	67	40	131	241	66	48	110	83
Home	66,5	92,9	>86,6	70,0	>85,5	<49,8	50,0	83,3	70,9	60,2
Dona	33,5	7,1	<13,4	30,0	<14,5	>50,2	>50,0	<16,7	29,1	39,8

- Tampoc es registren diferències significatives per raó de gènere segons el treballador en règim d'autònom hagi o no constituït una societat, en canvi, sí que relativament hi ha més presència de dones (43,8%) entre els autònoms amb major grau de dependència (treballen en exclusiva per una sola empresa).

% Verticals amb marca Jhi²	TOTAL	CONSTITUCIÓ SOCIETAT			GRAU DEPENDÈNCIA	
		Ha constituït una societat (SL, SCP)	Es contractat per una empresa	Treballa per compte propi	Treballa en exclusiva per una sola empresa o client	Habitualment treballa per més d'una empresa o client
GÈNERE	800	306	80	414	272	528
Home	66,5	66,3	70,0	65,9	<56,3	71,8
Dona	33,5	33,7	30,0	34,1	43,8	28,2

% Verticals amb marca Jhi²	TOTAL	ZONA		
		Baix Maresme	Mataró i àrea d'influència	Alt Maresme
GÈNERE	800	275	292	233
Home	66,5	61,5	70,5	67,4
Dona	33,5	38,5	29,5	32,6

Gràfic nº 4



I.3 Estructura per edats

- La persona que treballa en règim d'autònom a la comarca del Maresme té una **edat mitjana de 46 anys**, presentant la següent estructura per edats:

- ✓ **Bona distribució per grups d'edat.** A partir dels 34 anys la distribució és molt homogènia per tots els grups d'edats, i relativament n'hi ha menys autònoms entre els menors de 30 anys (5,5%) i del grup de 30 a 34 anys (9,5%).

En termes generals, el 30,0% dels autònoms tenen entre 40 a 49 anys; un 27,9% entre 50 a 59 anys; un 24,1% entre 30 a 39 anys, i els dos extrems en la piràmide d'edats, un 12,5% majors de 60 anys i un 5,5% menors de 30 anys.

- Igualtat absoluta en l'edat mitjana dels autònoms del Maresme per raó de gènere: 46,20 anys de mitjana els homes i 46,28% de mitjana les dones.

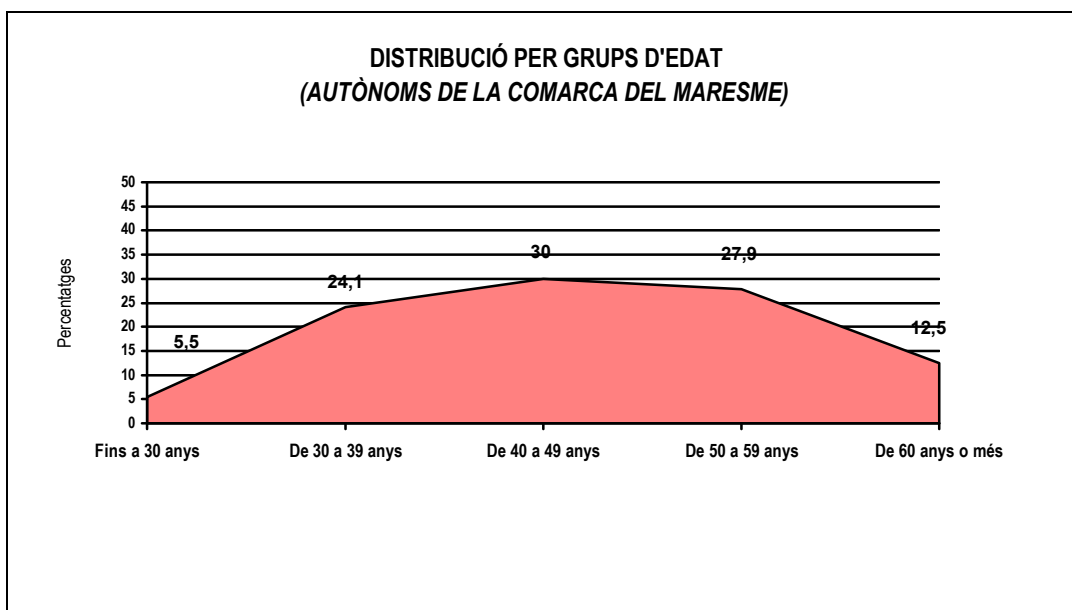
	TOTAL	SECTOR ACTIVITAT								
Mitjana		Agricultura	Indústries, llevat de tèxtils	Indústries tèxtils	Construcció	Comerç i reparacions	Hostaleria	Transport, activitats afins al transport	Serveis a empreses	Serveis a persones
EDAT	800	14	67	40	131	241	66	48	110	83
Mitjana	46.23	52.79	48.36	48.42	44.91	46.57	47.18	44.75	45.63	44.33

	TOTAL	SECTOR ACTIVITAT								
% Verticals amb marca Jhi ²		Agricultura	Indústries, llevat de tèxtils	Indústries tèxtils	Construcció	Comerç i reparacions	Hostaleria	Transport, activitats afins al transport	Serveis a empreses	Serveis a persones
EDAT	800	14	67	40	131	241	66	48	110	83
> 30 anys	5,5	0,0	7,5	2,5	6,9	3,3	3,0	10,4	5,5	9,6
30 a 34 anys	9,5	0,0	3,0	2,5	>15,3	10,0	9,1	8,3	8,2	12,0
35 a 39 anys	14,6	7,1	11,9	15,0	19,1	12,9	12,1	14,6	18,2	13,3
40 a 44 anys	16,1	14,3	13,4	17,5	10,7	19,9	19,7	10,4	20,0	10,8
45 a 49 anys	13,9	21,4	13,4	20,0	12,2	10,4	13,6	18,8	15,5	18,1
50 a 54 anys	12,9	7,1	11,9	10,0	8,4	16,6	9,1	20,8	6,4	19,3
55 a 59 anys	15,0	28,6	22,4	17,5	11,5	15,4	18,2	8,3	18,2	7,2
60 a 65 anys	11,6	21,4	16,4	15,0	13,0	11,2	15,2	8,3	6,4	9,6
< 65 anys	0,9	0,0	0,0	0,0	>3,1	0,4	0,0	0,0	1,8	0,0

- Per sectors d'activitat tampoc no es registren diferències significatives per raó d'edat, de forma que els valors extrems es troben amb una mitjana d'edat dels 44,33 entre les

persones que es dediquen a prestar serveis a persones i els 52,79 anys dels autònoms agricultors, seguit del 48,36 anys de mitjana dels autònoms que treballen en les indústries tèxtils.

Gràfic nº 5



		ZONA		
	TOTAL	Baix Maresme	Mataró i àrea d'influència	Alt Maresme
Mitjana EDAT	800	275	292	233
Mitjana	46.23	46.47	46.23	45.95

		ZONA		
	TOTAL	Baix Maresme	Mataró i àrea d'influència	Alt Maresme
% Verticals amb marca Jhi ² EDAT	800	275	292	233
> 30 anys	5,5	4,0	5,1	7,7
30 a 34 anys	9,5	9,1	9,6	9,9
35 a 39 anys	14,6	14,5	16,1	12,9
40 a 44 anys	16,1	14,9	15,8	18,0
45 a 49 anys	13,9	14,9	14,4	12,0
50 a 54 anys	12,9	16,7	12,0	9,4
55 a 59 anys	15,0	15,6	14,4	15,0
60 a 65 anys	11,6	9,5	12,0	13,7
< 65 anys	0,9	0,7	0,7	1,3

1.4 Nivell d'estudis acabats

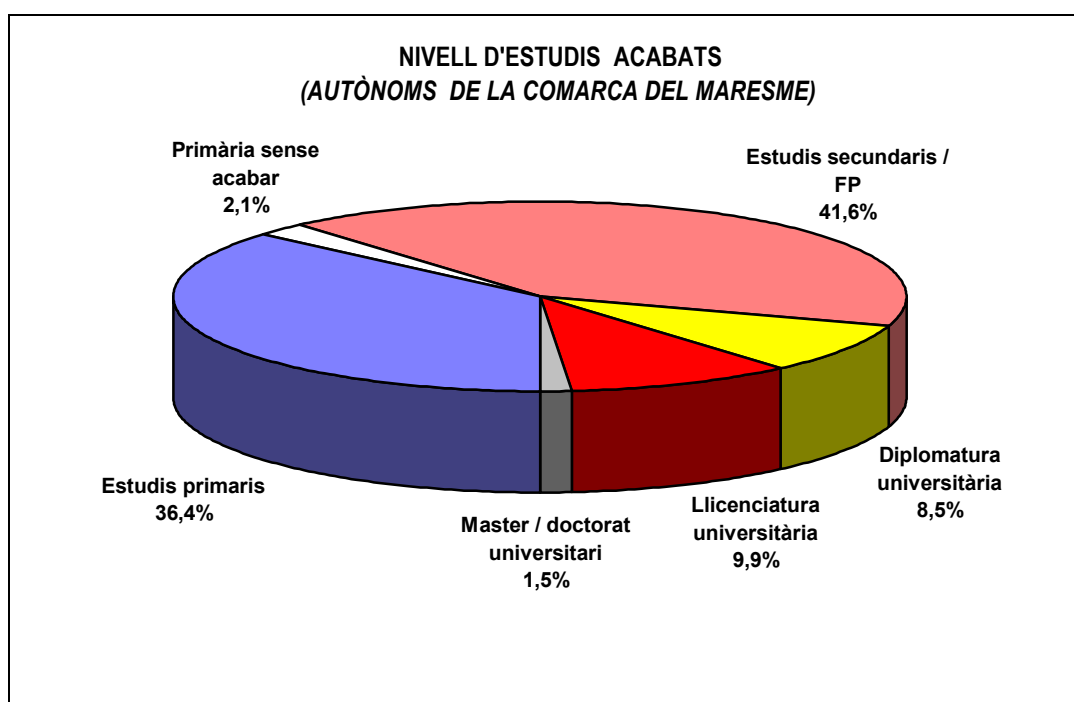
- ❑ **O estudis secundaris o primaris.** Quatre de cada deu dels autònoms de la comarca del Maresme tenen com a nivell màxim d'estudis acabats els de nivell secundari (41,6%), seguits en segon lloc, per un altre gran grup del 36,4% que només han cursat estudis primaris.
- ❑ En un tercer nivell d'importància relativa, se situa un grup entorn el 19,9m% d'autònoms que han cursat estudis superiors (hi ha un 9,9% amb una llicenciatura; un altre 8,5% una diplomatura i finalment un 1,5% que ha cursat algun curs de post-grau). Aquest grup d'autònoms amb un nivell més elevat d'estudis cursats, es concentren en major mesura en activitats relacionades amb els serveis a les empreses i a les persones, si bé també és cert, que en els sectors de la construcció, les indústries llevat del tèxtil i en menor mesura dins el sector comerç, hi ha una presència de persones amb estudis superiors entorn a la mitjana del perfil dels autònoms.
- ❑ Finalment, també hi ha un 2,1% de persones que són autònoms i no han acabat els estudis primaris, aquest grup es troba més concentrat en els sectors de l'agricultura (7,1%) i en la indústria no tèxtil (6,0%).

% Verticals amb marca Jhi²	TOTAL	SECTOR ACTIVITAT								
		Agricultura	Indústries, llevat de tèxtils	Indústries tèxtils	Construcció	Comerç i reparacions	Hostaleria	Transport, activitats afins al transport	Serveis a empreses	Serveis a persones
NIVELL D'ESTUDIS ACABATS	800	14	67	40	131	241	66	48	110	83
Primària sense acabar	2,1	7,1	>6,0	2,5	4,6	0,4	3,0	4,2	0,0	0,0
Estudis primaris	36,4	>78,6	34,3	40,0	38,9	40,7	47,0	37,5	<22,7	<21,7
Estudis secundaris / FP	41,6	14,3	40,3	50,0	39,7	45,2	40,9	50,0	39,1	34,9
Diplomatura universitària	8,5	0,0	9,0	2,5	9,9	<4,6	6,1	<0,0	>17,3	>16,9
Llicenciatura universitària	9,9	0,0	10,4	2,5	6,9	8,7	3,0	4,2	>19,1	>19,3
Màster / doctorat universitari	1,5	0,0	0,0	2,5	0,0	0,4	0,0	4,2	1,8	>7,2

- ❑ Per àmbits geogràfics, en la zona de l'Alt Maresme hi ha més presència relativa d'autònoms amb estudis primaris i secundaris; Mataró i la seva àrea d'influència tindrien un perfil molt similar a la mitjana del Maresme, i la zona del baix Maresme concentraria, en termes comparats, més autònoms amb un major nivell d'estudis superiors (25,4%, quan de mitjana aquest grup representa el 19,9%).

NIVELL D'ESTUDIS ACABATS	TOTAL	ZONA		
		Baix Maresme	Mataró i àrea d'influència	Alt Maresme
		800	275	292
Primària sense acabar	2,1	2,2	3,1	0,9
Estudis primaris	36,4	<27,6	38,4	>44,2
Estudis secundaris / FP	41,6	44,7	39,0	41,2
Diplomatura universitària	8,5	9,8	9,2	6,0
Llicenciatura universitària	9,9	12,7	9,6	6,9
Màster / doctorat universitari	1,5	2,9	0,7	0,9

Gràfic nº 6



- Entre la minoria del 19,9% d'autònoms que han cursat estudis de grau superior, aquests estan relacionats bàsicament amb l'àrea d'estudis socials (41,5%), seguit d'estudis tècnics (28,9%) i ciències de la salut (12,6%).

QUINA CARRERA O MASTER UNIVERSITARI?	TOTAL	SECTOR ACTIVITAT								
		Agricultura	Indústries, llevat de tèxtils	Indústries tèxtils	Construcció	Comerç i reparacions	Hostaleria	Transport, activitats afins al transport	Serveis a empreses	Serveis a persones
		0	13	3	22	33	6	4	42	36
Ciències Socials	41,5	0	15,4	100,0	22,7	30,3	66,7	50,0	54,8	47,2
Estudis Tècnics	28,9	0	46,2	0,0	>59,1	24,2	0,0	0,0	35,7	<11,1
Ciències de la Salut	12,6	0	0,0	0,0	0,0	24,2	0,0	>50,0	2,4	>25,0
Ciències	8,8	0	>30,8	0,0	13,6	12,1	16,7	0,0	2,4	2,8
Humanitats	8,2	0	7,7	0,0	4,5	9,1	16,7	0,0	4,8	13,9

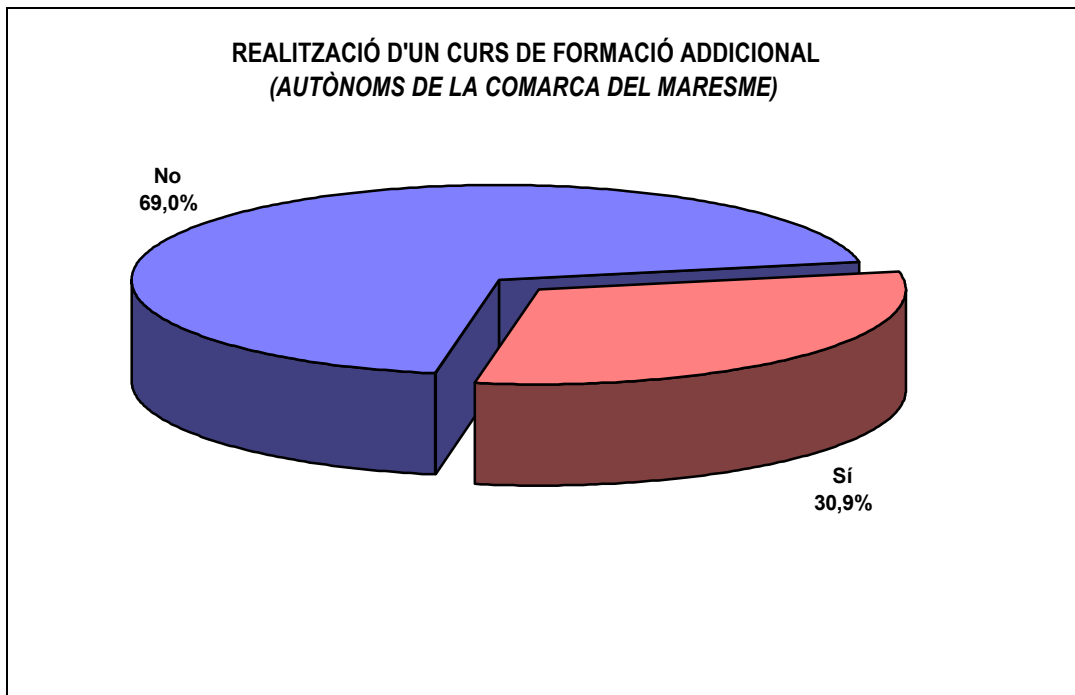
(Base: només entre el 19,9% que varen tenir estudis universitaris; base 159)

I.5 Formació addicional en els darrers anys

"En els dos darrers anys ha realitzat vostè algun curs de formació relacionat amb el seu treball"

- El 30,9% dels autònoms del Maresme diuen haver cursat en els dos darrers anys algun tipus d'estudi o formació relacionada amb el seu treball actual.** En major mesura el reciclatge professional entre els autònoms es dona entre els que es dediquen a activitats relacionades amb els serveis a les persones (49,4%) i serveis a les empreses (41,8%).
- En canvi, els camps professionals on hi hagut una taxa més baixa de reciclatge professional durant els dos darrers anys per part dels autònoms que hi treballen són, el sector de la indústria tèxtil (77,5% no han fet cap curs addicional), la hostaleria i restauració (77,3%), el comerç i afins (75,5%) i entre els autònoms que treballen en la indústria no tèxtil (74,2%).

Gràfic nº 7



EN ELS DOS DARRERS ANYS HA REALITZAT VOSTÈ ALGUN CURS DE FORMACIÓ RELACIONAT AMB EL SEU TREBALL?	TOTAL	SECTOR ACTIVITAT								
		Agricultura	Indústries, llevat de tèxtils	Indústries tèxtils	Construcció	Comerç i reparacions	Hostaleria	Transport, activitats afins al transport	Serveis a empreses	Serveis a persones
	800	14	67	40	131	241	66	48	110	83
No	69,0	64,3	74,2	77,5	68,7	75,5	77,3	70,8	58,2	<49,4
Sí	30,9	35,7	25,8	22,5	31,3	24,5	22,7	29,2	>41,8	>49,4
Ns/Nc	0,1	0,0	0,0	0,0	0,0	0,0	0,0	0,0	0,0	>1,2

EN ELS DOS DARRERS ANYS HA REALITZAT VOSTÈ ALGUN CURS DE FORMACIÓ RELACIONAT AMB EL SEU TREBALL?	TOTAL	ZONA		
		Baix Maresme	Mataró i àrea d'influència	Alt Maresme
	800	275	292	233
No	69,0	66,9	69,1	71,2
Sí	30,9	32,7	30,9	28,8
Ns/Nc	0,1	0,4	0,0	0,0

□ Entre el 30,9% d'autònoms que han fet cursos de formació en els darrers dos anys, els continguts d'aquests cursos són els següents:

1. **Informàtica, ofimàtica i Internet** (21,8%, que representa el 6,74% sobre el total d'autònoms del Maresme); més presència entre autònoms que treballen en la indústria tèxtil (44,4%); els serveis a les empreses (34,8%), la hostaleria (26,7%) i el comerç (23,7%).
2. **Cursos relacionats amb la comptabilitat i fiscalitat** (12,9%, que representa el 3,98% sobre el total d'autònoms del Maresme).
3. **Mecànica i electrònica** (11,3%, que representa el 3,49% sobre el total d'autònoms del Maresme).
4. **Cursos amb continguts socio-sanitaris i geriatria** (6,5%, que representa el 2,0% sobre el total d'autònoms del Maresme).
5. **Riscos laborals i disseny, moda i perruqueria** (6,0% que –respectivament– representen el 1,85% sobre el total d'autònoms del Maresme).
6. I finalment, de forma espontània se citen altres cursos com són, “jardineria” (4,8%), “marketing” (4,0%), “manipulador d'aliments” (3,2%), etc.

QUIN TIPUS DE CURS HA REALITZAT?	TOTAL	SECTOR ACTIVITAT								
		Agricultura	Indústries, llevat de tèxtils	Indústries tèxtils	Construcció	Comerç i reparacions	Hostaleria	Transport, activitats afins al transport	Serveis a empreses	Serveis a persones
		248	5	18	9	41	59	15	14	46
Informàtica / ofimàtica / Internet	21,8	0,0	27,8	44,4	14,6	23,7	26,7	0,0	34,8	12,2
Comptabilitat / Fiscalitat	12,9	20,0	5,6	0,0	12,2	10,2	6,7	0,0	>28,3	12,2
Mecànica / Electrònica	11,3	0,0	>33,3	0,0	>29,3	11,9	0,0	21,4	<0,0	<0,0
Socio-sanitaris / geriatría	6,5	0,0	5,6	11,1	0,0	5,1	0,0	>21,4	0,0	>19,5
Riscos Laborals	6,0	0,0	0,0	11,1	12,2	0,0	0,0	14,3	8,7	7,3
Disseny / Moda / Perruqueria	6,0	0,0	5,6	0,0	0,0	>18,6	0,0	0,0	4,3	2,4
Continguts agraris / Jardineria	4,8	>40,0	11,1	0,0	4,9	3,4	6,7	0,0	2,2	4,9
Marketing	4,0	0,0	5,6	0,0	0,0	3,4	6,7	0,0	4,3	9,8
Manipulador d'aliments	3,2	>20,0	0,0	11,1	0,0	6,8	>13,3	0,0	0,0	0,0
Música / pintura / Fotografia / Il·lustració	2,8	0,0	0,0	0,0	0,0	1,7	0,0	0,0	2,2	>12,2
Idiomes	2,0	0,0	0,0	11,1	0,0	1,7	6,7	0,0	0,0	4,9
Hostaleria	2,0	0,0	0,0	0,0	0,0	0,0	>20,0	7,1	0,0	2,4
Altres	19,8	20,0	5,6	11,1	26,8	15,3	20,0	35,7	21,7	19,5

(Base: només entre el 30,9% que varen fer algun curs de formació addicional; base de 248 persones)

(Resposta múltiple i espontània)

QUIN TIPUS DE CURS HA REALITZAT?	TOTAL	ZONA		
		Baix Maresme	Mataró i àrea d'influència	Alt Maresme
		248	90	91
Informàtica / ofimàtica / Internet	21,8	23,3	29,7	<9,0
Comptabilitat / Fiscalitat	12,9	7,8	16,5	14,9
Mecànica / Electrònica	11,3	7,8	12,1	14,9
Socio-sanitaris / geriatría	6,5	7,8	3,3	9,0
Riscos Laborals	6,0	5,6	4,4	9,0
Disseny / Moda / Perruqueria	6,0	7,8	2,2	9,0
Continguts agraris / Jardineria	4,8	5,6	5,5	3,0
Marketing	4,0	5,6	3,3	3,0
Manipulador d'aliments	3,2	5,6	0,0	4,5
Música / pintura / Fotografia / Il·lustració	2,8	0,0	4,4	4,5
Idiomes	2,0	2,2	2,2	1,5
Hostaleria	2,0	4,4	1,1	0,0
Altres	19,8	22,2	17,6	19,4

(Base: només entre el 30,9% que varen fer algun curs de formació addicional; base de 248 persones)

(Resposta múltiple i espontània)