

SINISTRALITAT LABORAL AL MARESME- ANY 2007

L'any 2007 va acabar amb un total de 6.548 accidents de treball que van comportar baixa laboral. Així, en comparació amb l'any anterior, la sinistralitat laboral ha augmentat un 6,52%. Aquest any doncs, ha estat el més accidentat d'acord amb la sèrie temporal 2004-2007.

Evolució de la sinistralitat laboral segons gravetat, 2004-2007

Període	Lleus	Greus	Mortals	TOTAL
2004	5.907	98	5	6.010
2005	5.545	73	5	5.623
2006	6.093	51	3	6.147
2007	6.492	52	4	6.548

Elaboració de l'ODLM a partir de les dades del Dpt. de Treball

Segons el grau de gravetat dels accidents, el 99,14% han estat lleus, un 0,79% greus i un 0,06% mortals.

En comparació amb l'any anterior, en valor relatiu, el major increment ha estat pels accidents mortals que superen amb un els registrats el 2006 (33,33%). Ara bé, en valors absoluts el creixement més intens ha estat pels sinistres lleus amb 399 casos més que l'any anterior. Els accidents greus experimenten un ascens més suau de l'1,96% (un cas més).

Evolució sinistralitat laboral per grans sector econòmics

Sector	2004	2005	2006	2007
Agricultura	136	131	127	110
Indústria	1881	1640	1665	1615
Construcció	1546	1537	1859	1972
Serveis	2447	2315	2496	2851
TOTAL	6010	5626	6147	6548

Elaboració de l'ODLM a partir de les dades del Dpt. de Treball

Com podem veure en la taula anterior, la major part dels accidents s'han produït en el sector dels serveis (43,54%), tal i com ha sigut els anys anteriors. La resta de sinistres s'han distribuït de forma desigual entre sectors; un 30,11% s'han produït en la construcció, un 24,66% en la indústria i un 1,67% en l'agricultura.

Respecte de l'any 2006, dos sectors han vist créixer el nombre d'accidents i uns altres dos els han reduït. En el cas dels ascensos, el dels serveis ha registrat el major augment de



la sinistralitat amb un increment relatiu del 14,22%, mentre que l'increment experimentat per la construcció ha estat del 6,07%. En el cas contrari trobem l'agricultura i la indústria, sectors que han disminuït la sinistralitat laboral un 13,38% i 3,00%, respectivament.

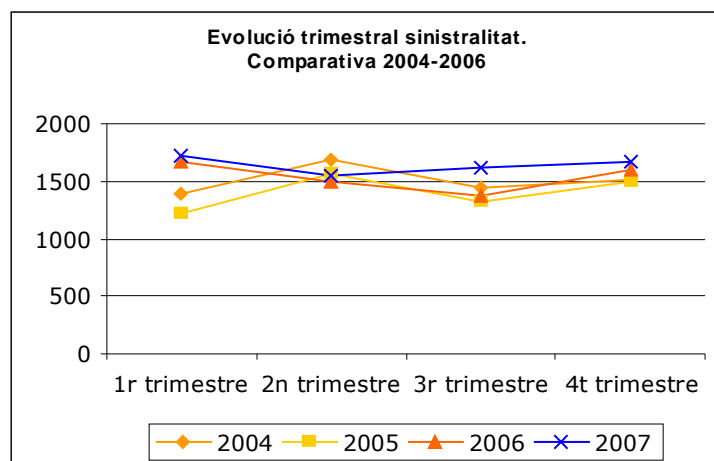
Quant al gènere dels treballadors accidentats, el 78,42% han estat homes i el 21,57% han estat dones, percentatges similars als registrats les anualitats anterior.

Evolució de la sinistralitat per gènere

Període	Homes	Dones	Total
2004	4.748	1.262	6010
2005	4.485	1.138	5623
2006	4.841	1.306	6147
2007	5.135	1.413	6548

Elaboració de l'ODLM a partir de les dades del Dpt. de Treball

La comparativa trimestral ens permet veure que el segon trimestre ha estat el menys accidentat a diferència dels anys anteriors en què ho havien estat el tercer i el primer trimestre. A banda, i com ja va succeir l'any passat, el primer trimestre ha registrat el nombre més elevat d'accidents laborals amb baixa (1.714).



L'índex d'incidència calcula el nombre d'accidents per cada 100.000 afiliats a la Seguretat Social¹. Així, tal i com es pot veure en les taules que segueixen, l'índex d'incidència de l'any 2007 ha estat de 6.747,34 sinistres per cada 100.000 afiliats. Aquest valor és superior als registrats l'any anterior, amb l'excepció del registrat el 2004 que segueix sent el més elevat de la sèrie temporal 2004-2007.

Índex d'incidència segons grau de gravetat

Gravetat	2004	2005	2006	2007
Lleus	6768,34	6101,06	6479,92	6689,89
Greus	112,29	80,32	54,24	53,59
Mortals	5,73	5,5	3,19	4,12
Total	6886,36	6186,89	6537,34	6747,59

Elaboració de l'ODLM a partir de les dades del Dpt. de Treball

Índex d'incidència per sectors

Sectors	2004	2005	2006	2007
Agricultura	43037,97	34998,66	19336,18	18556,01
Indústria	8427,04	7692,85	8357,18	7994,34
Construcció	14961,34	13653,12	14808,62	15155,24
Serveis	4507,33	3996,06	4098,8	4508,54
TOTAL	6886,36	6186,89	6537,34	6747,59

Elaboració de l'ODLM a partir de les dades del Dpt. de Treball

Per sectors, l'índex més elevat es registra en l'agricultura, com els anys anteriors, amb 18.556,01 accidents per cada 100.000 afiliats, seguit pel sector de la construcció amb un índex de 15.155,24 per 100.000 afiliats.

Finalment, en comparació amb l'any anterior, l'índex d'incidència ha estat més elevat per la construcció i els serveis, mentre que el de l'agricultura i el de la indústria han estat més baixos.

¹ Al règim general i règim especial mineria del carbó.



Altres dades d'interès

Sinistralitat laboral per trimestres

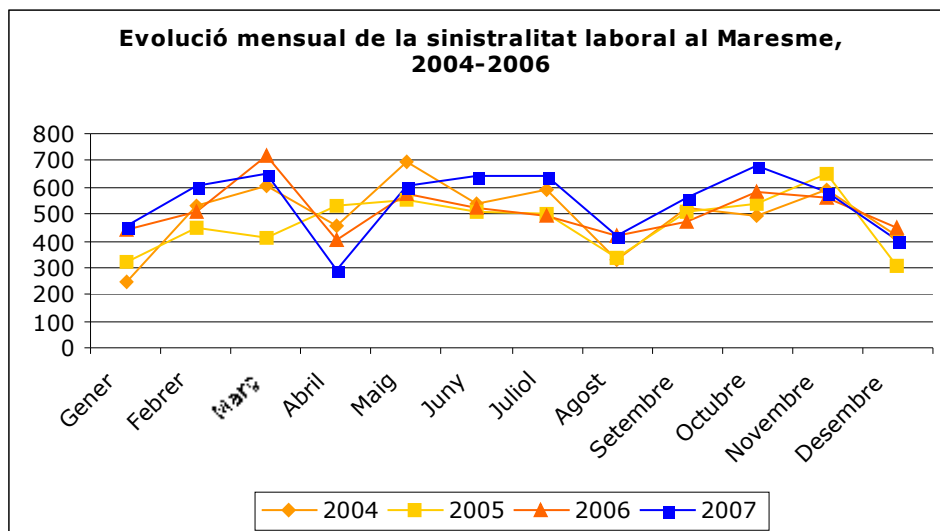
Període	2004	2005	2006	2007
1r trimestre	1383	1216	1663	1714
2n trimestre	1695	1572	1504	1547
3r trimestre	1447	1326	1381	1620
4t trimestre	1508	1501	1598	1668

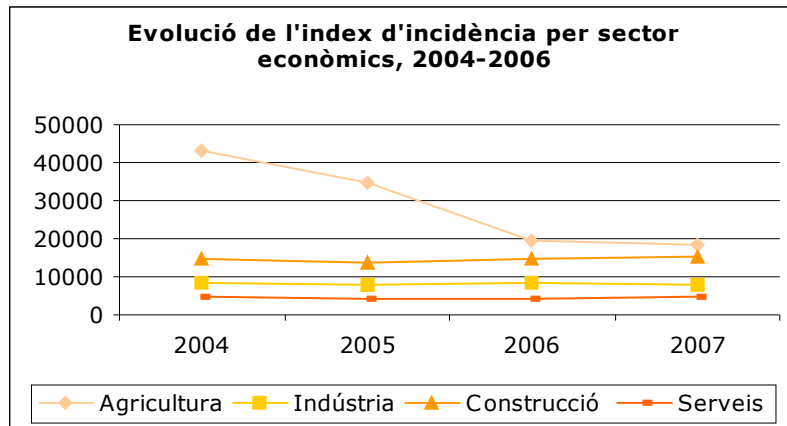
Elaboració de l'ODLM a partir de les dades del Dpt. de Treball

Evolució mensual de la sinistralitat laboral al Maresme, 2004-2007

Període	2004	2005	2006	2007
Gener	244	325	440	457
Febrer	531	447	505	609
Març	602	410	718	648
Abril	459	533	403	294
Maig	697	556	576	607
Juny	537	505	526	646
Juliol	589	498	494	642
Agost	330	336	419	420
Setembre	524	512	468	558
Octubre	491	542	585	684
Novembre	590	653	563	580
Desembre	416	306	450	404

Elaboració de l'ODLM a partir de les dades del Dpt. de Treball





Març del 2008.