

3r trimestre de 2007

Informe trimestral sociolaboral del Maresme

Comissió de Desenvolupament Local

CONSELL
COMARCAL
DEL
MARESME

L'Observatori de
Desenvolupament Local



L'Observatori de Desenvolupament Local
3r trimestre 2007
Informe trimestral sociolaboral del Maresme
Editat pel Consell Comarcal del Maresme



Índex

Atur registrat	2
Atur registrat d'estrangers	10
Contractació	14
Contractació d'estrangers	19
Comptes de cotització i afiliació a la Seguretat Social	23
Expedients de regulació de l'ocupació	28
Sinistralitat laboral	30
Dades bàsiques per municipis	33
Síntesi d'indicadors	39
Glossari de conceptes	40



Atur registrat

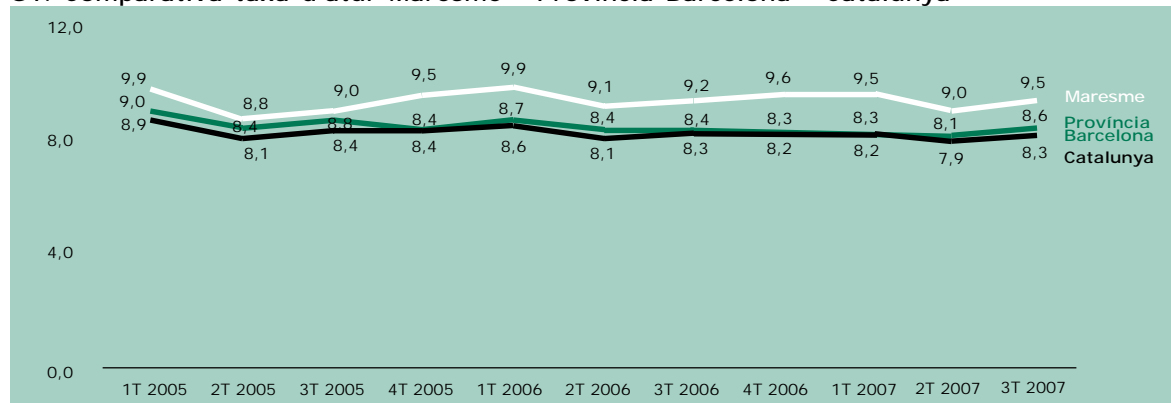
L'atur registrat a la comarca ha augmentat durant el tercer trimestre de l'any situant la mitjana d'aturats en els 17.140, cosa que suposa un increment de la desocupació del 5,7% respecte el segon trimestre. Aquest nombre d'aturats implica que el 9,5% de la població activa de la comarca¹ està aturada. En termes interanuals l'evolució de l'atur també ha anat a l'alça amb un increment del 2,46%, de manera que la desocupació a la comarca ha seguit una tendència ascendent.

T 1. Evolució trimestral de l'atur registrat i de la taxa d'atur* per àmbits territorials, 1T 2005- 3T2007

Període	Maresme	Província de Barcelona	Catalunya	Taxa Maresme	Taxa Prov. Barcelona	Taxa Catalunya
1T 2005	17.940	215.797	279.267	9,9%	9,0%	8,9%
2T 2005	15.922	202.145	254.624	8,8%	8,4%	8,1%
3T 2005	16.347	211.050	264.954	9,0%	8,8%	8,4%
4T 2005	17.237	202.041	263.006	9,5%	8,4%	8,4%
1T 2006	17.836	208.659	271.180	9,9%	8,7%	8,6%
2T 2006	16.511	201.492	254.811	9,1%	8,4%	8,1%
3T 2006	16.727	205.485	259.146	9,2%	8,4%	8,3%
4T 2006	17.316	198.538	258.229	9,6%	8,3%	8,2%
1T 2007	17.273	198.382	257.884	9,5%	8,3%	8,2%
2T 2007	16.216	193.467	246.321	9,0%	8,1%	7,9%
3T 2007	17.140	204.891	260.427	9,5%	8,6%	8,3%

*Taxa d'atur calculada a partir de la població activa del cens del 2001
Font: Elaboració pròpia a partir del Dpt. Treball i Hermes de la Diputació de Barcelona

G1. Comparativa taxa d'atur Maresme - Província Barcelona - Catalunya



Font: Elaboració pròpia Observatori Desenvolupament Local del Maresme



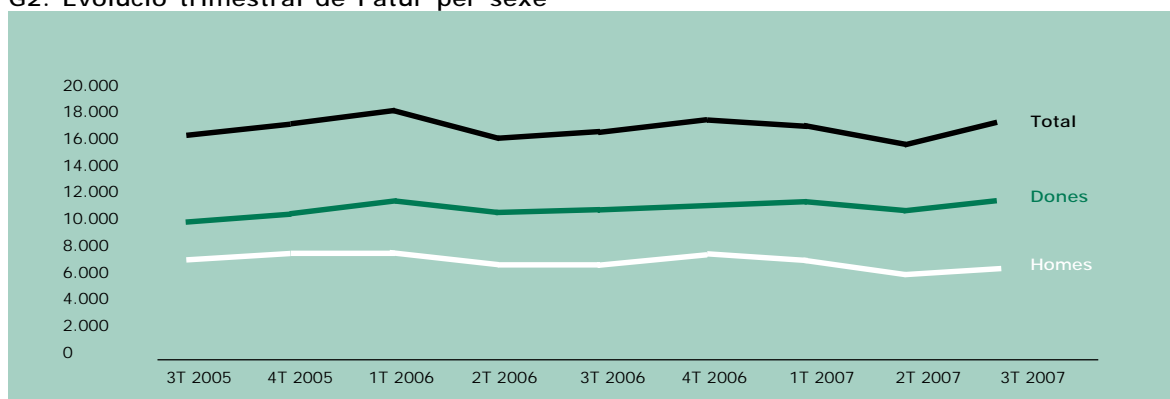
T 2. Evolució trimestral de l'atur al Maresme per sexe (1T 2005- 3T 2007)

Període	Aturats			Variació	Taxa
	Homes	Dones	Total		
1T 2005	7.647	10.293	17.940		
2T 2005	6.582	9.340	15.922	-11,2%	8,8%
3T 2005	6.622	9.725	16.347	2,7%	9,0%
4T 2005	7.358	9.879	17.237	5,4%	9,5%
1T 2006	7.399	10.437	17.836	3,5%	9,9%
2T 2006	6.688	9.823	16.511	-7,4%	9,1%
3T 2006	6.750	9.977	6.727	1,3%	9,2%
4T 2006	7.128	10.188	17.316	3,5%	9,6%
1T 2007	6.872	10.400	17.273	-0,2%	9,5%
2T 2007	6.222	9.994	16.216	-6,1%	9,0%
3T 2007	6.719	10.420	17.140	5,7%	9,5%

Font: Elaboració pròpia a partir del Dpt. Treball i Hermes de la Diputació de Barcelona

La comparativa amb la província i el conjunt del territori català indica que els tres àmbits han seguit una tendència alcista quant al nombre d'aturats vers el trimestre anterior, i molt semblant en el grau d'increment: al Maresme, com hem vist, ha augmentat un 5,7% igual que el conjunt de Catalunya, mentre que a la província l'increment experimentat ha estat del 5,9%. En comparació amb el mateix període de l'any anterior, en canvi, mentre que la comarca i Catalunya han experimentat, també, una tendència alcista en el nombre de desocupats (2,46% i 0,49%, respectivament), en el conjunt de la província de Barcelona la desocupació ha davallat un lleu 0,3%.

G2. Evolució trimestral de l'atur per sexe



Font: Elaboració pròpia Observatori Desenvolupament Local del Maresme

T 3. Evolució mensual de l'atur per sexe (3T 2007)

Període	Aturats		
	Homes	Dones	Total
Juliol	6.386	10.293	16.679
Agost	6.910	10.670	17.580
Setembre	6.860	10.301	17.161
Mitjana Trimestral	6.719	10.421	17.140
Taxa d'atur trimestral	6,4%	13,7%	9,5%

Font: Elaboració pròpia a partir del Dpt. Treball i Indústria i Hermes de la Diputació de Barcelona



De l'evolució trimestral de l'atur al Maresme per sexes (taula 2) es desprèn que la variació intertrimestral ascendent ha suposat tant un augment del nombre d'aturats d'homes (7,98%) com de dones (4,27%) si bé la intensitat de l'increment ha estat superior pel col·lectiu masculí que pel femení. Pel que fa a la variació interanual, el col·lectiu d'homes aturats ha experimentat un descens del 0,45% mentre que el col·lectiu de dones aturades ha vist incrementar el seu nombre d'efectius en un 4,45%.

L'evolució mensual de l'atur per sexes (vegeu taula 3) permet copsar com ha evolucionat l'atur al llarg del trimestre. Així, podem observar com és el mes d'agost el pitjor del trimestre quant al nombre de desocupats tant homes com dones, fet que coincideix en el temps amb el descans estival de moltes empreses, algunes de les quals aprofiten aquest període per donar de baixa el treballador per tornar-lo a contractar al setembre. De fet, com podem veure, al mes de setembre l'ocupació torna a recuperar-se cosa que suposa el descens de la desocupació.

Tenint en compte els tres àmbits territorials d'anàlisi de la comarca, és a dir, Alt Maresme², Baix Maresme³ i Àmbit de Mataró⁴, la distribució de la població aturada a la comarca es caracteritza, com és habitual, per una concentració en l'Àmbit de Mataró, àrea que concentra el 44% dels desocupats de la comarca (7.543 aturats) conseqüència de concentrar el major nombre de població de la comarca. El percentatge restant es distribueix en un 30,95% a l'Alt Maresme i un 25,04% al Baix Maresme.

T 4. Mitjana d'aturats per sexe - 3T 2007

Sexe	Nombre aturats	Variacions			
		Trimestre anterior		1r trimestre 2006	
		Absoluts	%	Absoluts	%
Homes	6.719	497	7,99%	-31	-0,46%
Dones	10.421	427	4,27%	444	4,45%
TOTAL	17.140	924	5,7%	413	2,47%

Font: Elaboració pròpia a partir del Dpt. Treball i Hermes de la Diputació de Barcelona

T 5. Aturats per àmbits geogràfics - 3T 2007

Període	Àmbit territorial		
	Alt Maresme	Baix Maresme	Àmbit Mataró
Juliol	5.098	4.273	7.308
Agost	5.368	4.414	7.798
Setembre	5.450	4.188	7.523
Mitjana trimestral	5.305	4.292	7.543
Taxa d'atur trimestral	10,3%	7,3%	10,7%

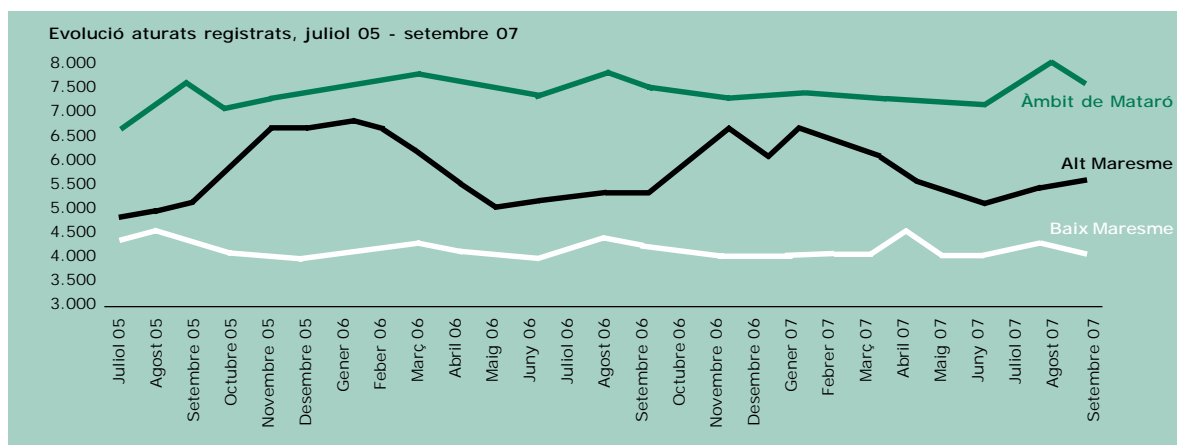
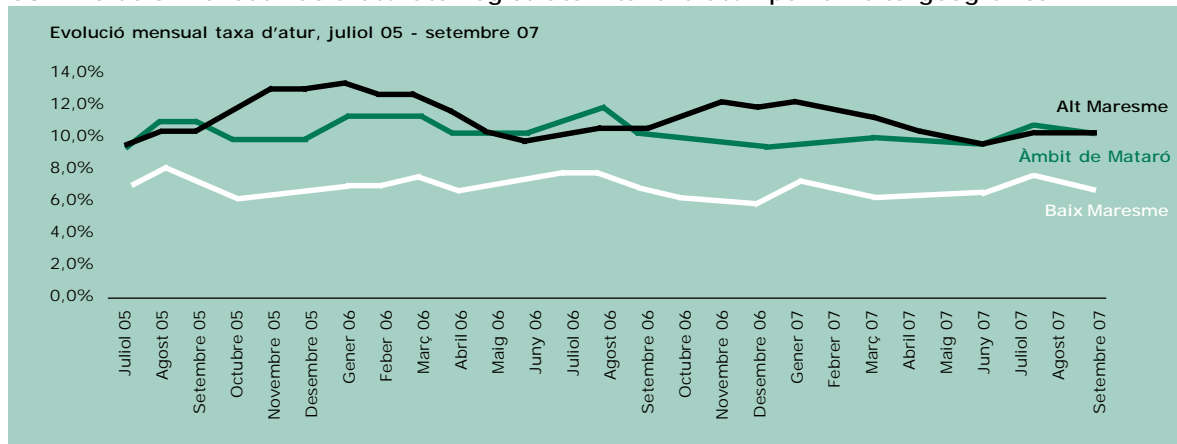
Font: Elaboració pròpia a partir del Dpt. Treball i Hermes de la Diputació de Barcelona

Al llarg del trimestre, les variacions experimentades en aquests tres àmbits territorials (taula 5) han estat diferenciades; l'Alt Maresme va començar el trimestre amb reduccions en l'atur registrat (-0,66%) per continuar amb increments successius els mesos d'agost (5,29%) i setembre (1,52%). Per contra, els altres dos àmbits considerats van començar el trimestre amb increments al juliol i a l'agost, per acabar amb reduccions durant el mes de setembre: el Baix Maresme va experimentar increments en la desocupació del 6,82% al juliol i del 3,29% a l'agost mentre que el mes de setembre va reduir-lo un 5,12%; l'àmbit de Mataró, per la seva banda, va registrar augments del 4,68% al juliol i del 6,7% a l'agost, i un descens del 3,52%



Aquestes variacions doncs, mostren que a la comarca hi ha dues pautes d'evolució de la desocupació ben diferenciades; per una banda, trobem l'Alt Maresme, territori molt influenciat i/o afectat per l'activitat hotelera⁵, activitat molt influent en la temporada d'estiu, i que presenta les fluctuacions més importants amb augments forts de l'atur durant la temporada baixa (mesos hivernals; octubre-març aproximadament) i importants descensos durant la temporada alta (abril-setembre aproximadament).

G3. Evolució mensual dels aturats registrats i taxa d'atur per àmbits geogràfics



Font: Elaboració pròpia Observatori Desenvolupament Local del Maresme

T6. Mitjana d'aturats per grups d'edat i sexe (3T 2007)

Grups d'edat	Aturats		Total
	Homes	Dones	
16-19	252	163	415
20-24	535	481	1.016
25-29	779	1.076	1.855
30-34	891	1.458	2.349
35-39	795	1.349	2.144
40-44	705	1.135	1.840
45-49	613	1.080	1.693
50-54	571	1.350	1.921
55-59	781	1.547	2.328
> = 60	796	783	1.579
TOTAL	6.719	10.421	17.140

Font: Elaboració pròpia a partir del Dpt. Treball i Hermes de la Diputació de Barcelona



G4. Aturats per grups d'edat i sexe (3T 2007)



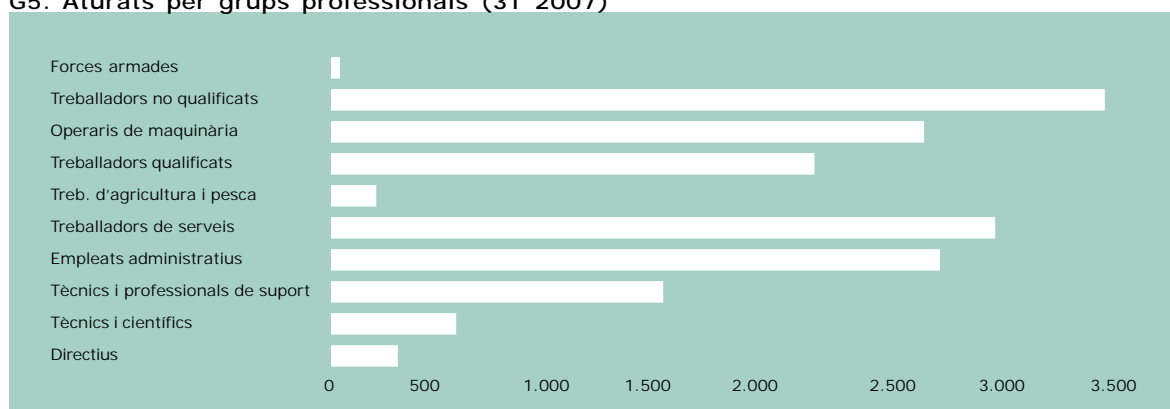
Font: Elaboració pròpia Observatori Desenvolupament Local del Maresme

T 7. Mitjana d'aturats per grups professionals (3T 2007)

Grups professionals	Nombre aturats	Variacions			
		Trimestre Absoluts	anterior %	Any anterior Absoluts	%
Directius	436	9	2,11%	-13	-2,9%
Tècnics i científics	766	165	27,45%	29	3,93%
Tècnics i professionals de suport	1.693	133	8,53%	45	2,73%
Empleats administratius	2.741	98	3,71%	152	5,87%
Treballadors dels serveis	2.971	61	2,1%	122	4,28%
Treb. d'agricultura i pesca	167	4	2,45%	14	9,15%
Treballadors qualificats	2.261	263	13,16%	76	3,48%
Operaris de maquinària	2.649	73	2,83%	-66	-2,43%
Treballadors no qualificats	3.451	116	3,48%	50	1,47%
Forces armades	4	0	0,0%	2	100,0%
TOTAL	17.140	924	5,7%	413	2,47%

Font: Elaboració pròpia a partir del Dpt. Treball i Indústria i Hermes de la Diputació de Barcelona

G5. Aturats per grups professionals (3T 2007)



Font: Elaboració pròpia Observatori Desenvolupament Local del Maresme

Un cop observades les característiques territorials de la desocupació passem a veure quines són les característiques de les persones aturades de la comarca. En la taula 6 i el gràfic 4 podem observar com es comporta la desocupació en el diferents grups d'edat; el grup d'edat que major nombre d'efectius aturats presenta és el que aplega les persones d'entre 30 i 34 anys amb un total de 2.349, les quals



representen el 13,70% dels aturats de la comarca. Un altre grup amb un important nombre d'aturats és el format per persones amb edats compreses entre el 55 i 59 anys que amb 2.328 inscrits a l'atur representa el 13,58% de la desocupació comarcal, seguit pels de 35-39 anys (2.144; 12,50%). Si tenim en compte el sexe, les dones són les més presents en la majoria dels grups excepte en els més joves (16-24 anys) i els majors de 60 anys.

T 8. Mitjana d'aturats per Nivell d'Instrucció (3T 2007)

Nivell d'estudis	Nombre aturats	Variacions			
		Trimestre anterior Absoluts	%	Any anterior Absoluts	%
Sense estudis	190	45	31,03%	43	29,45%
Estudis primaris incomplets	954	28	3,02%	-52	-5,17%
Estudis primaris complets	1.199	7	0,59%	26	2,22%
Programes de formació professional	1.291	119	10,15%	110	9,31%
Educació general	11.364	443	4,06%	212	1,9%
Tècnics-professionals superiors	943	83	9,65%	65	7,4%
Universitaris primer cicle	480	67	16,22%	-15	-3,03%
Universitaris segon i tercer cicle	707	131	22,74%	30	4,43%
Altres estudis post-secundaris	11	0	0,0%	-6	-35,29%
TOTAL	17.140	924	5,7%	413	2,47%

Font: Elaboració pròpia a partir del Dpt. Treball i Hermes de la Diputació de Barcelona

Quant a grups professionals, la desocupació segueix incidint principalment en la categoria professional dels treballadors no qualificats que amb 3.451 efectius representen el 20,13% de l'atur registrat al Maresme. A més, el seu atur ha augmentat tant intertrimestralment (3,48%) com interanualment (1,47%). De tota manera, l'increment relatiu més important en vers el trimestre anterior l'ha experimentat la categoria professional "tècnics i científics" (27,45%), mentre que interanualment el major augment el registra el col·lectiu "forces armades" (100%).

La taula 8 de mitjana d'aturats per nivell d'instrucció mostra com la categoria d'educació general⁶ continua sent la que aplega el major nombre d'aturats; 11.364 persones que representen el 66,30% del total de la població aturada a la comarca, després dels increments intertrimestrals (4,06%) i interanuals (1,9%). Quant a la resta de grups, la variació més negativa ha estat per les persones sense estudis amb una crecuda de la desocupació del 31,03% respecte el trimestre anterior i del 29,25% en termes interanuals. En sentit contrari, l'evolució més favorable ha estat per aquells amb altres estudis post-secundaris amb una retallada de l'atur del 32,29% respecte l'any passat.

Sectorialment, la distribució dels aturats al Maresme és bastant semblant a la de la província de Barcelona i de Catalunya, com podem veure en el gràfic 6. La diferència rau en la proporció d'aturats que provenen del sector industrial i dels serveis; quant a la indústria a la comarca la proporció és del 31%, major que la de la província (25%) i que la de Catalunya (23%). En canvi, pel que fa els serveis, al Maresme el percentatge és inferior (55%) que el registrat a la província (62%) i pel conjunt del territori català (63%).



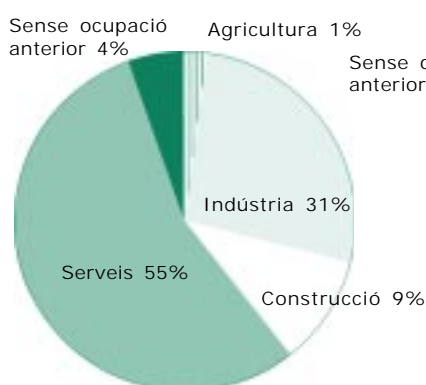
T 9. Mitjana d'aturats per sectors econòmics (3T 2007)

Sectors	Nombre aturats	Variacions			
		Trimestre anterior		Any anterior	
		Absoluts	%	Absoluts	%
Agricultura	230	5	2,22%	4	1,8%
Indústria	5.352	92	1,75%	-27	-0,5%
Construcció	1.618	309	23,61%	124	8,3%
Serveis	9.314	455	5,14%	414	4,7%
Sense ocupació anterior	626	62	10,99%	-102	-14,0%
TOTAL	17.140	924	5,7%	413	2,5%

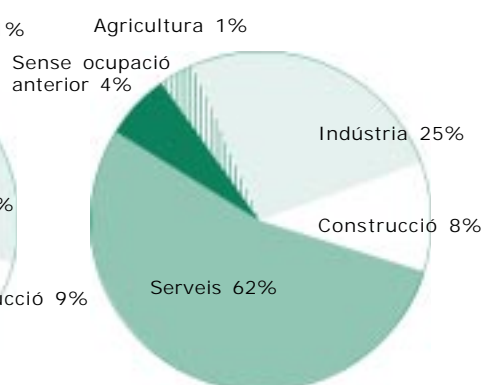
Font: Elaboració pròpia a partir del Dpt. Treball i Hermes de la Diputació de Barcelona

G6. Aturats per sector econòmic. Maresme-Província de Barcelona-Catalunya (3T 2007)

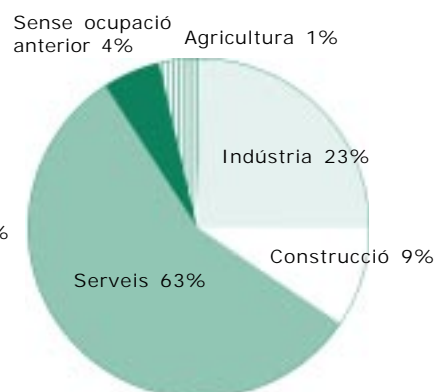
Maresme



Província de Barcelona



Catalunya



Font: Elaboració pròpia Observatori Desenvolupament Local del Maresme

T 10. Mitjana d'aturats per activitat econòmica (3T 2007)

Activitat Econòmica	Nombre aturats	%
Agricultura i ramaderia	210	1,23%
Pesca	20	0,12%
Indústries extractives	11	0,06%
Indústries manufactureres	5.306	30,96%
Electricitat, gas i aigua	35	0,20%
Construcció	1.618	9,44%
Comerç i reparacions	2.313	13,49%
Hostaleria	1.247	7,28%
Transport i comunicació	314	1,83%
Intermediació financera	138	0,81%
Servei empreses, immobiliàries i lloguer	3.213	18,75%
Administració pública, defensa i SS	241	1,41%
Educació	356	2,08%
Activitat sanitària i serveis socials	488	2,85%
Altres activitats socials	923	5,39%
Personal domèstic	75	0,44%
Organismes extraterritorials	4	0,02%
Sense ocupació anterior	626	3,65%
TOTAL	17.140	100,00%

Font: Elaboració pròpia a partir del Dpt. Treball i Hermes de la Diputació de Barcelona



En termes intertrimestrals, tots els sectors han registrat augments en l'atur registrat, tot i que amb intensitats diferents (taula 9); la major intensitat en el creixement l'ha experimentada el sector de la construcció (23,61%). La variació interanual també ha suposat un increment de l'atur per la construcció, els serveis i l'agricultura però, en canvi, un descens en els cas de les persones sense ocupació anterior (-14%) i de la indústria (-0,5%).

La taula d'aturats per activitat econòmica, taula número 10, permet relativitzar les dades agregades per sectors vistes anteriorment. D'aquesta manera, s'observa que la incidència de l'atur es concentra, especialment, en l'activitat de la indústria manufacturera⁷, la qual concentra el 30,96% de la desocupació registrada a la comarca, seguida per l'activitat de les empreses de servei i immobiliàries (18,75%) i el comerç i les reparacions (13,49%). Per tant, mentre que els aturats del sector industrial estan concentrats en l'activitat de la indústria manufacturera, els desocupats que provenen dels serveis queden molt més distribuïts per les diferents activitats econòmiques, si bé, també amb dos pols de concentració, com hem vist; serveis empresarials i immobiliaris i comerç i reparacions.

Algunes de les dades recollides anteriorment ens permeten realitzar un perfil⁸ aproximat de les característiques bàsiques de la persona aturada al Maresme aquest segon trimestre de l'any en què ha estat una dona d'entre 30 a 34 anys, amb educació general i que la darrera feina desenvolupada va ser en el sector serveis amb la categoria professional de treballador no qualificat, igual que el trimestre passat.

T 11. Perfil trimestral de la persona aturada (3T 2007)

Variable	Perfil	%
Sexe	Dona	60,8%
Edat	30-34 anys	13,7%
Nivell acadèmic	Educació general	66,3%
Grup professional	Treballador no qualificat	20,1%
Sector d'activitat	Serveis	54,3%

Font: Elaboració pròpia Observatori Desenvolupament Local del Maresme

notes

¹ Cal precisar que la font bàsica d'obtenció de dades d'atur a nivell provincial, català i espanyol és l'Enquesta de Població Activa (EPA). Per això, les dades d'atur que aquí presentem difereixen d'aquelles que poden difondre's pels diversos mitjans de comunicació. No hi ha dades de l'EPA a nivell comarcal, cosa que fa que per poder estudiar l'evolució de la taxa d'atur a aquest nivell territorial haguem d'usar les dades de població activa dels cens del 2001. Així doncs, per fer-ne la comparativa amb nivells territorials superiors s'usa, també, la població activa del cens de 2001.

² Alt Maresme: Arenys de Mar, Arenys de Munt, Calella, Canet de Mar, Malgrat de Mar, Palafròls, Pineda de Mar, Sant Cebrià de Vallalta, Sant Iscle de Vallalta, Sant Pol de Mar, Santa Susanna i Tordera.

³ Baix Maresme: Alella, Cabrils, El Masnou, Montgat, Premià de Dalt, Premià de Mar, Teià, Tiana, Vilassar de Dalt, Vilassar de Mar.

⁴ Àmbit Mataró: Argentona, Cabrera de Mar, Caldes d'Estrac, Dosrius, Mataró, Òrrius, Sant Andreu de Llavaneres, Sant Viçens de Montalt.

⁵ Hoteleria: Codi 55 de la Classificació Catalana d'Activitats Econòmiques; inclou hotels, càmpings i altres formes d'allotjament de curta durada, restaurants, establiments de begudes, menjadors col·lectius i provisió de menjars preparats.

⁶ Educació general: s'hi inclouen les persones que han rebut tots els cursos d'escolarització obligatòria, hagin obtingut o no la titulació de graduat escolar o equivalent.

⁷ Indústries manufactureres: segons la Classificació Catalana d'Activitats Econòmiques aquesta activitat inclou les subeccions següents: indústries de l'alimentació, begudes i tabac; tèxtils i de la confecció; del cuir i del calçat; de la fusta i del suro; del paper; de refinació de petroli i tractament de combustibles nuclears; químiques; de la transformació del cautxú i matèries plàstiques; d'altres productes minerals no metàl·lics; metal·lúrgia i fabricació de productes metàl·lics; de la construcció de maquinària i equips mecànics; de material i equips elèctrics, electrònics i òptics; de fabricació de materials de transport; i indústries manufactureres diverses.

⁸ S'ha de prendre com una aproximació al perfil de l'aturat basat en la freqüència majoritària en cadascuna de les variables de les qual es disposa informació: sexe, edat, nivell acadèmic, ocupació i sector d'activitat.



Atur registrat d'estrangers

Pel que fa les persones de nacionalitat estrangera han registrat un augment de la desocupació respecte el trimestre passat (7,07%) i, també, respecte el mateix període de l'any anterior (1,65%). La mitjana de desocupats ha estat de 1.606 persones de les quals el 61,51% han estat homes i el 38,41% dones. Les variacions per gènere han estat oposades; en el cas del homes han vist augmentar la desocupació tant en termes inter trimestrals (17,78%) com interanuals (2,92%) mentre que les dones l'han reduïda respecte els dos períodes (-6,52% i -0,48%).

Quant a l'edat, a l'igual com es dona en l'agregació comarcal, el grup d'edat format per persones amb edats compreses entre els 30-34 anys és el que aplega el major volum d'aturats tot representant el 19,86% del total de població estrangera desocupada.

T 12. Evolució mensual de l'atur registrat d'estrangers (3T 2007)

Període	Aturats		Total
	Homes	Dones	
Juliol	917	615	1.532
Agost	1.031	607	1.638
Setembre	1.017	630	1.647
Mitjana trimestral	988	617	1.606

Font: Elaboració pròpia a partir del Dpt. Treball i

T13. Mitjana d'aturats estrangers per sexe (3T 2007)

Sexe	Nombre aturats	Variacions			
		Trimestre anterior Absoluts	%	Any anterior Absoluts	%
Homes	988	147	17,48%	28	2,92%
Dones	617	-43	-6,52%	-3	-0,48%
TOTAL	1.606	106	7,07%	26	1,65%

Font: Elaboració pròpia a partir del Dpt. Treball i

Segons el grup professional al qual pertanyen, el 44,39% dels aturats estrangers són treballadors no qualificats, un percentatge molt superior al registrat pel conjunt de la comarca (20,1%). Un 18,55% dels desocupats de nacionalitat estrangera són treballadors qualificats i un 12,14% són treballadors dels serveis. En comparació amb el trimestre anterior, totes les categories professionals han registrat increments en la desocupació amb l'excepció dels directius, els administratius i els treballadors dels serveis que han experimentats reduccions del -4,17%, -4,92% i -8,02%, en cada cas. Quant a la variació interanual, la



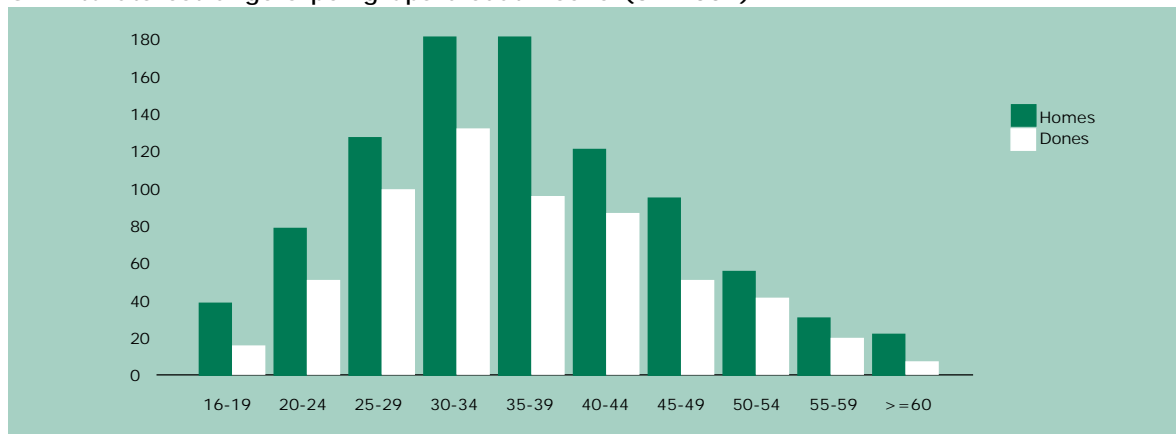
meitat dels grups professionals han augmentat l'atur registrat, destacant l'experimentat pels empleats administratius (22,11%), i l'altra meitat l'han reduït, especialment els tècnics i científics (-15,25%).

T14. Mitjana d'aturats estrangers per grups d'edat i sexe (3T 2007)

Grups d'edat	Aturats		Total
	Homes	Dones	
16-19	37	13	50
20-24	82	51	132
25-29	132	104	236
30-34	191	129	319
35-39	191	98	288
40-44	131	82	213
45-49	100	57	157
50-54	65	48	114
55-59	37	25	61
>=60	24	11	36
TOTAL	988	617	1.606

Font: Elaboració pròpia a partir del Dpt. Treball

G7. Aturats estrangers per grups d'edat i sexe (3T 2007)



Font: Elaboració pròpia Observatori Desenvolupament Local del Maresme

Tal i com es dona en les dades agregades per la comarca, el nivell d'instrucció que aplega la major quantitat d'aturats estrangers és el de les persones amb educació general que amb 1.031 efectius representa el 64,19% de l'atur registrat d'estrangers. El segueix el col·lectiu amb estudis primaris incomplets (311; 19,36%). En comparació amb l'any anterior, destaca el creixement dels aturats sense estudis que, amb 24 efectius més, experimenta una variació del 33,8%, tot i que el col·lectiu de persones amb programes d'F.P. ha registrat la major amb un increment del 200%.

Quant a la distribució dels aturats estrangers per sectors econòmics, la distribució en les tres escales territorials d'estudi (comarca del Maresme, província de Barcelona i Catalunya) és bastant semblant malgrat que hi ha matisos pel que fa a la intensitat. De fet, El Maresme presenta la mateixa divisió que Catalunya amb un 48% d'aturats que provenen dels serveis, un 25% que provenen de la construcció, un 14% de la indústria i un 6% de l'agricultura. En el cas de la província, els aturats estrangers del sector serveis superen en 10 punts percentuals els del Maresme i de Catalunya, mentre que en la resta de sectors els aturats de la província representen 3 punts percentuals menys en cada cas (construcció, indústria i agricultura).



T15. Mitjana d'aturats estrangers per grups professionals (3T 2007)

Grups Professionals	Nombre aturats	Variacions			
		Trimestre anterior Absoluts	%	Any anterior Absoluts	%
Directius	23	-1	-4,17%	1	4,55%
Tècnics i científics	50	10	25,0%	-9	-15,25%
Tècnics i professionals de recolzament	76	3	4,11%	-8	-9,52%
Empleats administratius	116	-6	-4,92%	21	22,11%
Treballadors dels serveis	195	-17	-8,02%	2	1,04%
Treb. d'agricultura i pesca	43	0	0,0%	-6	-12,24%
Treballadors qualificats	298	71	-31,28%	47	18,73%
Operaris de maquinària	92	7	8,24%	-3	-3,16%
Treballadors no qualificats	713	39	5,79%	-19	-2,6%
Forces armades	0	0	ND	0	ND
TOTAL	1.606	106	7,07%	26	1,65%

Font: Elaboració pròpia a partir del Dpt. Treball

T16. Mitjana d'aturats estrangers per nivell d'instrucció (3T 2007)

Nivell estudis	Nombre aturats	Variacions			
		Trimestre anterior Absoluts	%	Any anterior Absoluts	%
Sense estudis	95	31	48,44%	24	33,8%
Estudis primaris incomplets	311	27	9,51%	-37	-10,63%
Estudis primaris complets	81	-2	-2,41%	-16	-16,49%
Programes de formació professional	18	0	0,0%	12	200,0%
Educació general	1.031	45	4,56%	52	5,31%
Tècnics-professionals superiors	20	0	0,0%	1	5,26%
Universitaris primer cicle	14	-1	-6,67%	0	0,0%
Universitaris segon i tercer cicle	36	6	20,0%	-9	-20,0%
Altres estudis post-secundaris	0	-1	-100,0%	-2	-100,0%
TOTAL	1.606	106	7,07%	26	1,65%

Font: Elaboració pròpia a partir del Dpt. Treball

T17. Mitjana d'aturats estrangers per sectors econòmics (3T 2007)

Sectors	Nombre aturats	Variacions			
		Mes anterior Absoluts	%	Any anterior Absoluts	%
Agricultura	97	-2	-2,02%	-9	-8,49%
Indústria	229	12	5,53%	-7	-2,97%
Construcció	397	122	44,6%	121	43,84%
Serveis	765	-6	-0,78%	15	2,0%
Sense ocupació anterior	119	-20	-14,39%	-93	-43,87%
TOTAL	1.606	106	7,07%	26	1,65%

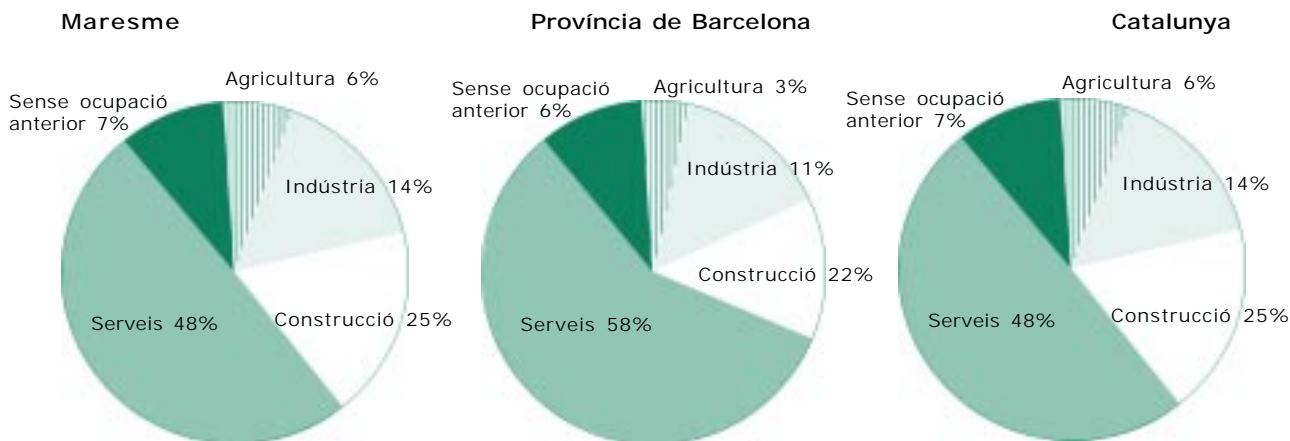
Font: Elaboració pròpia a partir del Dpt. Treball

Les dades més segregades ens permeten observar com la desocupació de les persones estrangeres es concentra, bàsicament, en tres activitats econòmiques que són, en primer lloc, la construcció (24,72%), seguida pels serveis empresarials i immobiliaris (17,31%) i les indústries manufactureres (13,89%). Cal destacar el fet que sigui l'activitat de la construcció la que major nombre d'aturats aplega en el cas de



les persones amb nacionalitat estrangera ja que en el cas de les dades agregades de la comarca les persones desocupades d'aquest sector representen el 9,43%, cosa que suposa una diferència percentual de més de setze punts i mig.

G8. Distribució sectorial de la desocupació. Maresme-Província de Barcelona-Catalunya (3T 2007)



Font: Elaboració pròpia Observatori Desenvolupament Local del Maresme

T18. Mitjana d'aturats estrangers per activitat econòmica (3T 2007)

Activitat econòmica	Nombre aturats	%
Agricultura i ramaderia	95	5,92%
Pesca	2	0,12%
Indústries extractives	3	0,19%
Indústries manufactureres	223	13,89%
Electricitat, gas i aigua	2	0,12%
Construcció	397	24,72%
Comerç i reparacions	102	6,35%
Hostaleria	187	11,64%
Transport i comunicació	22	1,37%
Intermediació financera	6	0,37%
Servei empreses, immobiliàries i lloguer	278	17,31%
Administració pública, defensa i SS	9	0,56%
Educació	30	1,87%
Activitat sanitària i serveis socials	28	1,74%
Altres activitats socials	74	4,61%
Personal domèstic	27	1,68%
Organismes extraterritorials	0	0,00%
Sense ocupació anterior	119	7,41%
TOTAL	1.606	100,00%

Font: Elaboració pròpia a partir del Dpt. Treball

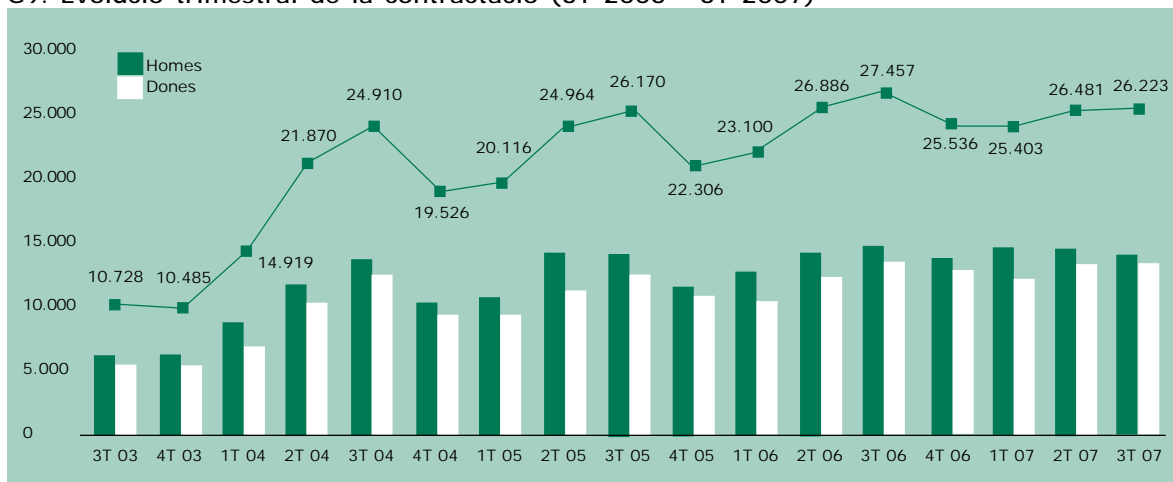


Contractació

El tercer trimestre de l'any ha finalitzat amb un total de 26.223 nous contractes, pràcticament un 1% menys que en el segon trimestre i un -4,5% en comparació amb el mateix període del 2006 en què es va registrar el major nombre de contractes de la sèrie.

D'acord amb el gènere de les persones contractades, els homes han formalitzat un 50,80% dels contractes i les dones un 49,92%. Aquests percentatges es tradueixen en termes absoluts en 13.323 contractes en el primer cas i en 12.900 en el segon. Respecte el trimestre anterior, els contractes formalitzats per homes han davallat un 4,54% mentre que els formalitzats per dones han crescut un 3,00%. Les dades interanuals indiquen una reducció general de la contractació a la comarca (-4,49%) amb una intensitat del -7,95% entre els homes i un -0,63% entre les dones.

G9. Evolució trimestral de la contractació (3T 2003 - 3T 2007)



Font: Elaboració pròpia Observatori Desenvolupament Local del Maresme

T19. Tipus de contractació total per sexe (3T 2007)

Sexe	Temporal	Indefinit	% temporal	% indefinit	Total
Homes	11.343	1.980	51,7%	46,3%	13.323
Dones	10.604	2.296	48,3%	53,7%	12.900
TOTAL	21.947	4.276	100,0%	100,0%	26.223

Font: Elaboració pròpia a partir del Dpt. Treball



Quant a la temporalitat, no es trenca la sèrie de valors elevats, de manera que segueix sent elevada; els contractes temporals han representat el 84% de la contractació total del trimestre, mentre que els indefinits el 16%. Per sexes, la contractació temporal ha tingut major incidència entre els homes (82,13%) que entre les dones (82,20%) de manera que les dones han formalitzat més contractes indefinits (17,77%) que els homes (14,86%).

En la taula número 20 queda palès que més de la meitat de la contractació es concentra en la població amb edats compreses entre els 20 i els 34 anys els quals han formalitzat el 52,85% dels contractes signats aquest tercer trimestre de l'any. Precisament algun d'aquests col·lectius, juntament, amb el grup de treballadors menors de 19 anys, han concentrat, també, el major pes de contractes temporals amb percentatges que oscil·len entre el 91,4%, en el cas dels més joves, i el 82,7%, en el cas dels treballadors d'entre 25 i 29 anys. Sigui com sigui però, les dades indiquen que la temporalitat a la comarca, com ja hem comentat, segueix sent alta ja que el 83,7% dels contractes formalitzats durant aquest període han estat temporals.

G10 Tipus de contractació (3T 2007)



Font: Elaboració pròpia Observatori Desenvolupament Local del Maresme

T20. Tipus de contractació i pes de la contractació temporal per grups d'edat i sexe (3T 2007)

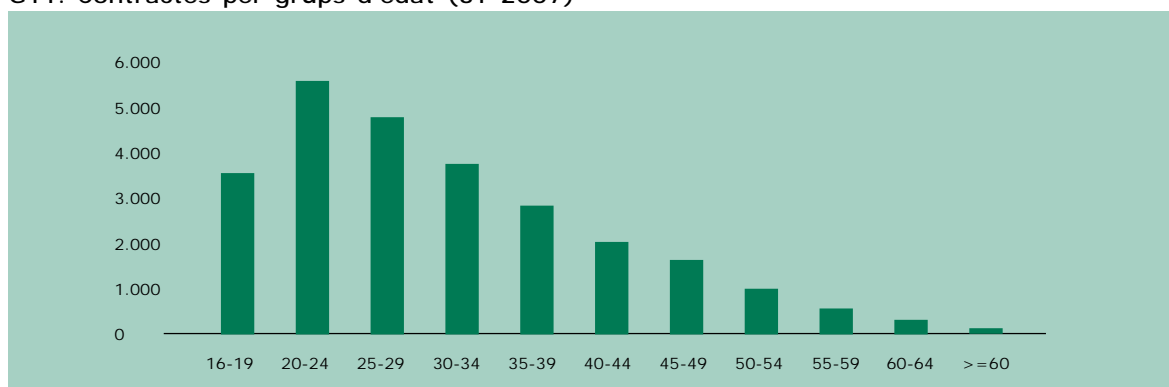
Edat	Homes		Dones		Total	Pes contractació temporal
	Temporals	Indefinits	Temporals	Indefinits		
16-19	1.735	161	1.571	151	3.618	91,4%
20-24	2.379	309	2.453	411	5.552	87,0%
25-29	2.086	376	1.665	409	4.536	82,7%
30-34	1.670	322	1.375	403	3.770	80,8%
35-39	1.204	269	1.153	287	2.913	80,9%
40-44	830	188	984	238	2.240	81,0%
45-49	583	145	732	181	1.641	80,1%
50-54	421	109	415	136	1.081	77,3%
55-59	295	67	193	59	614	79,5%
60-64	132	29	58	18	237	80,2%
>=65	8	5	5	3	21	61,9%
Total	11.343	1.980	10.604	2.296	26.223	83,7%

Font: Elaboració pròpia a partir del Dpt. Treball



Pel que fa a la durada dels contractes, aquest trimestre s'ha caracteritzat pels contractes temporals de curta durada i de durada indeterminada. Així, el 25,3% de la contractació total ha estat de durada indeterminada i s'ha utilitzat en 6.634 casos. Seguidament la contractació més emprada ha estat la de durada màxima d'un mes que amb 5.757 contractes representa el 22,0% de la contractació total i els contractes d'entre un i tres mesos han suposat el 21,1% de la contractació amb 5.524 contractes formalitzats. Pel que fa a la variació intertrimestral, destaquem, en termes relatius, la reducció dels contractes d'entre tres i sis mesos (-6,7%) i el creixement de les contractacions amb durada superior als dotze mesos (61,1%). La variació interanual indica que el major creixement l'ha assolit, també, els contractes amb durada superior als dotze mesos amb un increment del 83,2%, mentre que la major reducció ha estat pels contractes de menys durada (-2,9%).

G11. Contractes per grups d'edat (3T 2007)



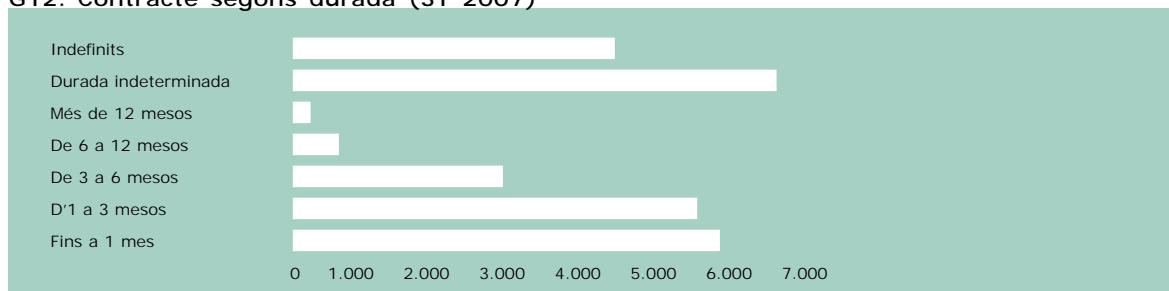
Font: Elaboració pròpia Observatori Desenvolupament Local del Maresme

T21. Contractes segons durada (3T 2007)

Durada del Contracte	Nombre Contractes	%	Variacions			
			Trimestre anterior		Any anterior	
			Absoluts	%	Absoluts	%
Fins a 1 mes	5.757	22,0%	663	2,5%	-803	-2,9%
D'1 a 3 mesos	5.524	21,1%	799	3,0%	-215	-0,8%
De 3 a 6 mesos	3.054	11,6%	-1.776	-6,7%	30	0,1%
De 6 a 12 mesos	738	2,8%	-110	-0,4%	31	0,1%
Més de 12 mesos	240	0,9%	91	61,1%	109	83,2%
Durada indeterminada	6.634	25,3%	387	1,4%	-224	-0,8%
Indefinits	4.276	16,3%	-312	-1,2%	-162	-0,6%
TOTAL	26.223	100,0%	-258	-1,0%	-1234	-4,5%

Font: Elaboració pròpia a partir del Dpt. Treball

G12. Contracte segons durada (3T 2007)



Font: Elaboració pròpia Observatori Desenvolupament Local del Maresme



D'acord amb el comentat anteriorment, les modalitats contractuals més utilitzades al llarg del trimestre han estat les temporals; en primer lloc destaca l'eventual per circumstàncies de la producció que, amb 12.425 contractes formalitzats, ha suposat el 47,38% de la contractació total del trimestre seguida, en segon lloc, per la modalitat d'obra i servei amb 6.858 contractes, el 26,15% del total. Entre les contractacions indefinides ha destacat la modalitat del contractes convertits en indefinits amb un total de 1.684 contractes cosa que ha representat el 6,42% de la contractació del trimestre. Precisament, aquesta darrera modalitat juntament amb l'eventual per circumstàncies de la producció són les que han registrat una major reducció respecte l'any anterior (-2,53% i -2,43%). També és l'eventual per circumstàncies de la producció la que més descens ha experimentat respecte el trimestre passat (-4,41%).

T22. Contractes per modalitat (3T 2007)

Modalitat de Contracte	Nombre Contractes	Variacions			
		Trimestre anterior Absoluts	Trimestre anterior %	Any anterior Absoluts	Any anterior %
10 Ordinari temps indefinit	1.597	-199	-0,75%	252	0,92%
11 Foment de la contractació indefinida	979	-225	-0,85%	248	0,9%
12 Indefinit minusvàlids	16	-5	-0,02%	6	0,02%
40 Convertits en indefinits	1.684	117	0,44%	-668	-2,43%
50 Obra i servei	6.858	764	2,89%	-654	-2,38%
51 Eventuals circumstàncies producció	12.425	-1.168	-4,41%	-695	-2,53%
52 Interinitat	2.381	423	1,6%	278	1,01%
53 Temporals bonificats minusvàlids	14	-5	-0,02%	-8	-0,03%
54 Inserció	0	0	0,0%	0	0,0%
55 Relleu	49	7	0,03%	21	0,08%
56 Jubilació parcial	38	7	0,03%	12	0,04%
57 Substitució jubilació 64 anys	0	-1	0,0%	-2	-0,01%
58 Pràctiques	89	64	0,24%	9	0,03%
59 Formació	58	-46	-0,17%	-45	-0,16%
60 Altres	35	9	0,03%	12	0,04%
TOTAL INDEFINITS	4.276	-312	-6,8%	-162	-3,7%
TOTAL TEMPORALS	21.947	54	0,2%	-1.072	-4,7%
TOTAL CONTRACTES	26.223	-258	-0,97%	-1.234	-4,49%

Font: Elaboració pròpia a partir del Dpt. Treball

T23. Contractació per sectors i tipus de contracte (3T 2007)

Sector	Indefinit	Temporal	Total	Variació % trimestre anterior	Variació % any anterior
Agricultura	56	268	324	-0,65%	-0,3%
Indústria	609	1.252	1.861	-0,68%	0,03%
Construcció	440	3.097	3.537	-0,46%	-0,41%
Serveis	3.171	17.330	20.501	0,81%	-3,81%
Total	4.276	21.947	26.223	-0,97%	-4,49%

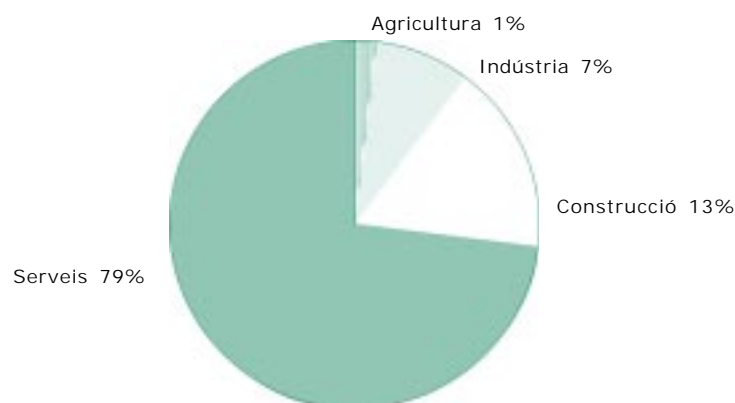
Font: Elaboració pròpia a partir del Dpt. Treball

Sectorialment, el 79% de les contractacions s'han generat des del sector dels serveis, un 13% s'han formalitzat des de la construcció, un 7% des de la indústria i un 1% des del sector primari. En comparació amb el trimestre anterior, la reducció de la contractació s'ha reflectit en tots els sectors menys en el dels



serveis, el qual ha experimentat un ascens del 0,81%, i respecte un any abans la contractació només ha augmentat, i de manera gairebé inapreciable, en la indústria (0,03%).

G13 Contactació per sectors (3T 2007)



Font: Elaboració pròpia Observatori Desenvolupament Local del Maresme

T 24. Perfil trimestral de la persona contractada (3T 2007)

Variable	Persona Contractada	%
Sexe	Home	50,8%
Edat	20-24 anys	21,0%
Temporalitat	Contracte temporal	77,5%
Modalitat contracte	Eventual circumstàncies producció	47,4%
Sector econòmic	Serveis	78,2%

Font: Elaboració pròpia Observatori Desenvolupament Local del Maresme

La informació recollida anteriorment permet realitzar una aproximació al perfil de la persona contractada aquest tercer trimestre de l'any i que en el cas del Maresme ha estat un home d'entre 20 i 24 anys, contractat temporalment pels serveis amb un contracte eventual per circumstàncies de la producció, perfil que es repeteix respecte el trimestre anterior.



Contractació d'estrangers

Pel que fa el nombre de contractes formalitzats per la població estrangera, durant el tercer trimestre n'han signat un total de 5.794 cosa que significa una reducció de la contractació en comparació amb el segon trimestre (-14,49%; 982 contractes menys) i, en canvi, un increment en relació al mateix període de l'any passat (6,98%; 378 contractes més).

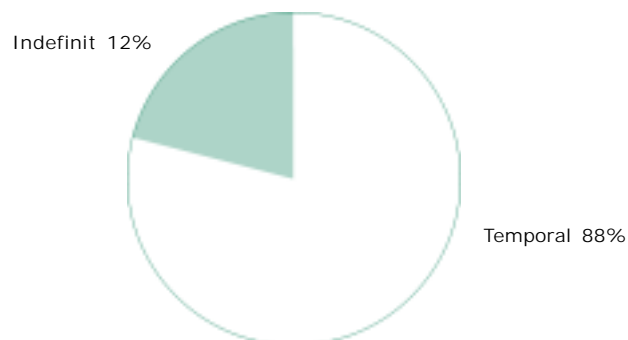
Pel que fa a la distribució de la contractació segons el gènere, els homes han signat el 65,89% dels contractes generats durant aquest període i les dones el 34,10%. Malgrat que la contractació hagi estat majoritàriament masculina, és cert que la temporalitat també ha estat més elevada en el cas dels contractes a homes (89,68%) que no pas a dones (83,85%) tot i que ha estat força elevada en tots dos casos. Sigui com sigui, però, el pes de la temporalitat en els contractes de la població estrangera és superior, en més de 10 punts percentuals, al del conjunt de la comarca.

T25. Tipus de contractació total per sexe (3T 2007)

Sexe	Temporal	Indefinit	% Temporal	% Infinit	Total
Homes	3.424	394	67,4%	55,3%	3.818
Dones	1.657	319	32,6%	44,7%	1.976
Total	5.081	713	100,0%	100,0%	5.794

Font: Elaboració pròpia a partir del Dpt. Treball

G14 Tipus de contractes (3T 2007)



Font: Elaboració pròpia Observatori Desenvolupament Local del Maresme

En la taula número 26 podem observar que el 44,70% de la contractació a treballadors de nacionalitat estrangera s'ha concentrat en la població amb edats compreses entre els 25 i 34 anys. Tot i això, i fent referència al pes de la contractació temporal, són els col·lectius de treballadors més joves, com en el



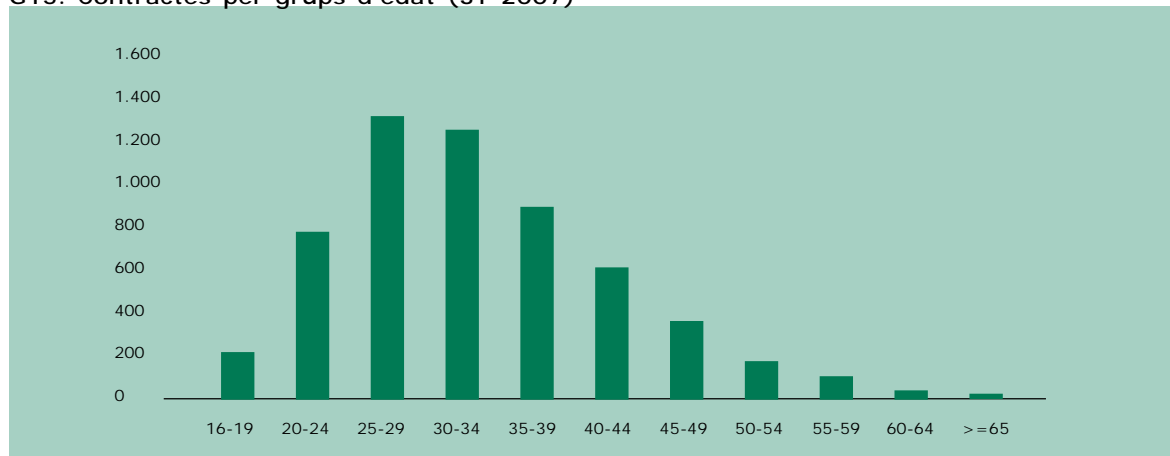
cas del conjunt de la comarca, els que suporten les xifres més elevades amb un 89,7% de contractes temporals en el cas dels treballadors d'entre 16 i 19 anys, i del 89,1% en el cas dels de 20-24 anys.

T26. Tipus de contractació i pes de la contractació temporal per grups d'edat i sexe (3T 2007)

Edat	Homes		Dones		Total	Pes contractació temporal
	Temporals	Indefinits	Temporals	Indefinits		
16-19	144	19	116	11	290	89,7%
20-24	426	45	241	37	749	89,1%
25-29	839	87	326	62	1.314	88,7%
30-34	756	74	369	77	1.276	88,2%
35-39	532	67	259	56	914	86,5%
40-44	340	44	180	32	596	87,2%
45-49	205	32	91	21	349	84,8%
50-54	104	18	43	14	179	82,1%
55-59	63	8	28	6	105	86,7%
60-64	14	0	4	3	21	85,7%
>=65	1	0	0	0	1	100,0%
Total	3.424	394	1.657	319	5.794	87,7%

Font: Elaboració pròpia a partir del Dpt. Treball

G15. Contractes per grups d'edat (3T 2007)



Font: Elaboració pròpia Observatori Desenvolupament Local del Maresme

Quant a la contractació segons la durada del contracte, aquest trimestre s'ha caracteritzat per la concentració en els contractes de durada indeterminada, amb el 36,60% de la contractació total, i en els contractes d'entre un i tres mesos amb el 18,77%. Pel que fa a la variació intertrimestral, d'una banda, la modalitat que més increment ha experimentat ha estat la dels contractes de més de dotze mesos (206,3%) mentre que el major descens, també en termes relatius, ha estat pels contractes indefinits (-22,2%). En comparació amb l'any anterior, també ha estat espectacular el creixement dels contractes superiors a dotze mesos (308,3%), mentre que el major descens ha estat, també, pels contractes indefinits (-15%). Pel que fa a la distribució de la contractació de persones estrangeres per sectors



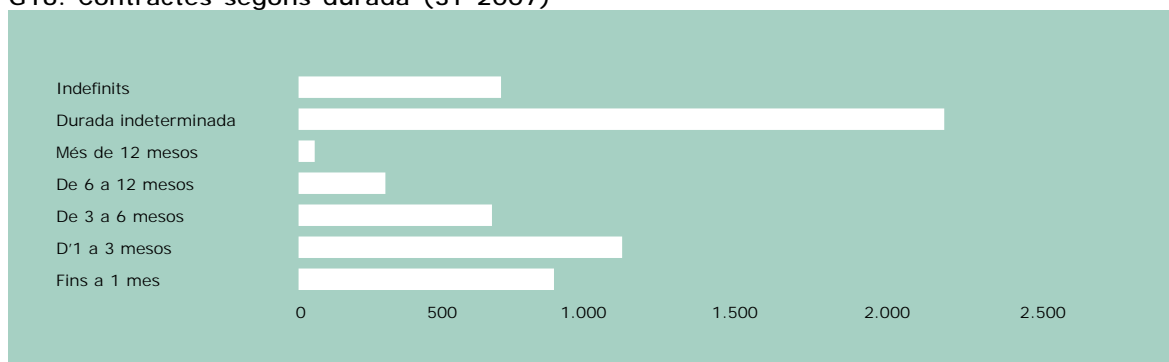
d'activitats, en comparació amb el conjunt del Maresme cal fer notar que si bé el major nombre de contractes s'han formalitzat, també, des del sector dels serveis (61%), la concentració de contractes en el sector de la construcció, que ha estat del 29%, és molt superior al registrat en el conjunt de la comarca en què és del 13%.

T27. Contractació estrangera segons durada (3T 2007)

Durada del Contracte	Nombre Contractes	%	Variacions			
			Trimestre anterior		Any anterior	
			Absoluts	%	Absoluts	%
Fins a 1 mes	880	15,2%	8	0,12%	43	5,1%
D'1 a 3 mesos	1.088	18,8%	56	0,83%	-6	-0,5%
De 3 a 6 mesos	669	11,5%	-685	-10,11%	117	21,2%
De 6 a 12 mesos	225	3,9%	-100	-1,48%	63	38,9%
Més de 12 mesos	98	1,7%	66	206,3%	74	308,3%
Durada indeterminada	2.121	36,6%	-123	-5,5%	213	11,2%
Indefinitos	713	12,3%	-204	-22,2%	-126	-15,0%
TOTAL	5.794	100,0%	-982	-14,49%	378	6,98%

Font: Elaboració pròpia a partir del Dpt. Treball

G16. Contractes segons durada (3T 2007)



Font: Elaboració pròpia Observatori Desenvolupament Local del Maresme

T28. Contractació estrangera per sectors i tipus de contracte (3T 2007)

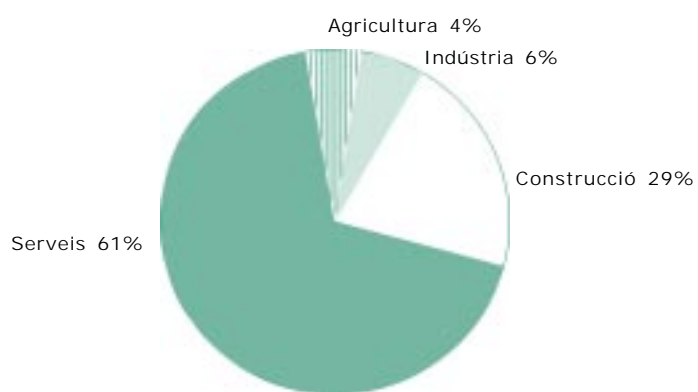
Sector	Indefinit	Temporal	Total	Variació % trimestre anterior	Variació % any anterior
Agricultura	24	197	221	-39,94%	-21,07%
Indústria	91	269	360	-13,46%	10,42%
Construcció	93	1.561	1.654	-2,30%	8,45%
Serveis	505	3.054	3.559	-17,21%	8,34%
Total	713	5.081	5.794	-14,49%	6,98%

Font: Elaboració pròpia a partir del Dpt. Treball

Quant a la variació intertrimestral, la reducció de la contractació s'ha reflectit en tots els sectors, especialment en el primari el qual ha registrat un descens del 39,94%. Pel que fa a la variació interanual, també en els descensos destaca el cas del sector primari (-58,22%) mentre que només la construcció ha augmentat el nombre de contractes formalitzats (7,47%).



G17. Contactació per sectors d'activitat (3T 2007)



Font: Elaboració pròpia Observatori Desenvolupament Local del Maresme



Comptes de cotització i afiliació a la Seguretat Social

En contra del que va passar el trimestre passat en què es van batre rècords quant al nombre de comptes de cotització i d'assalariats, aquest tercer trimestre han davallat les xifres en ambdós casos; s'han comptabilitzat un total de 13.928 centres de cotització, cosa que suposa un descens de l'1,83% respecte el trimestre passat, i un total de 97.862 afiliacions al règim general de la Seguretat Social, el que significa una retallada de l'1,65% vers el trimestre passat. Tot i aquests descensos, la xifra d'afiliacions és la segona més alta en la sèrie històrica que presentem i la dels comptes de cotització la tercera. La comparativa amb el mateix trimestre de l'any anterior indica que el nombre d'empreses ha augmentat un gairebé inapreciable 0,30% i que les afiliacions han crescut un 2,16%.

Així, l'increment registrat tant del nombre d'empreses com d'afiliacions ha generat un lleuger augment de la grandària mitjana de l'empresa a la comarca, que ha assolit els 7,03 treballadors per unitat productiva, valor màxim pel període estudiat (tercer trimestre 2003 – tercer trimestre 2007).

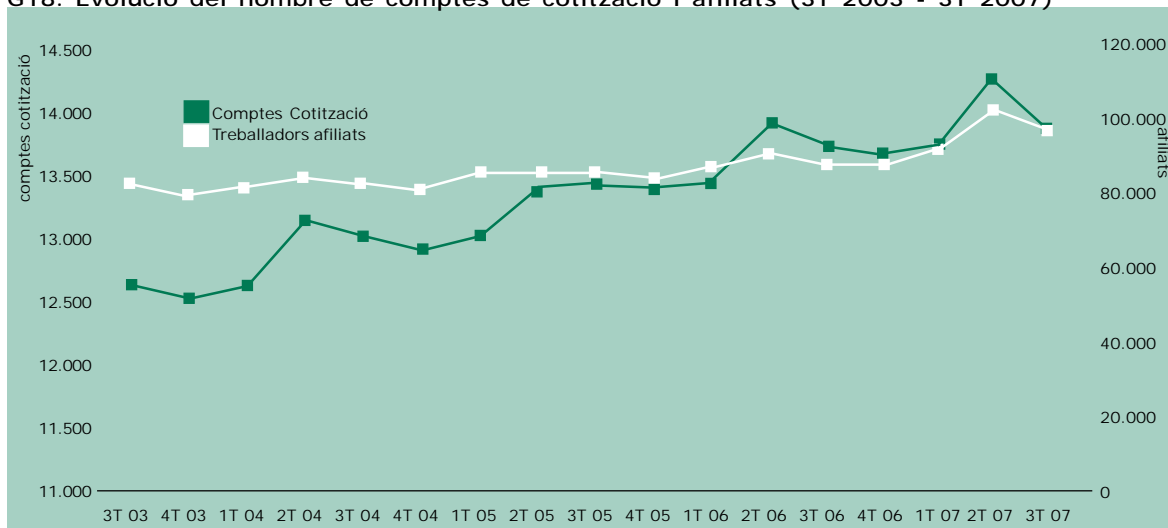
T29. Evolució trimestral del nombre d'empreses i treballadors afiliats* (3T 2003 - 3T 2007**)

Període	Comptes cotització	Treballadors afiliats	Grandària del CC
3T 2003	12.625	85.313	6,76
4T 2003	12.442	82.281	6,61
1T 2004	12.619	84.505	6,70
2T 2004	13.143	90.100	6,85
3T 2004	12.987	88.261	6,80
4T 2004	12.885	86.230	6,69
1T 2005	12.984	87.761	6,67
2T 2005	13.560	93.346	6,88
3T 2005	13.558	92.494	6,82
4T 2005	13.525	89.942	6,65
1T 2006	13.556	91.343	6,7
2T 2006	14.066	96.195	6,83
3T 2006	13.885	95.791	6,89
4T 2006	13.631	92.787	6,80
1T 2007	13.793	96.353	6,98
2T 2007	14.189	99.509	7,01
3T 2007	13.928	97.862	7,03

*Treballadors afiliats al règim general de la Seguretat Social

** Data de referència últim dia de cada trimestre

Font: Elaboració pròpia a partir del Dpt.Treball

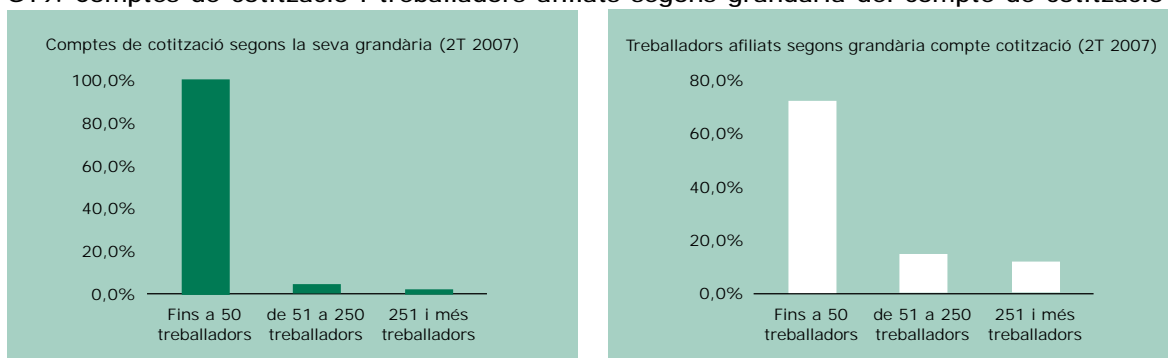

G18. Evolució del nombre de comptes de cotització i afiliats (3T 2003 - 3T 2007)


Font: Elaboració pròpia Observatori Desenvolupament Local del Maresme

T30. Nombre d'empreses i de treballadors afiliats segons la grandària de l'empresa. (3T 2007*)

Grandària del compte de cotització	Nombre comptes cotització	% comptes cotització	Nombre treballadors afiliats	% treballadors
Fins a 50 treballadors	13.699	98,4%	65.039	66,5%
De 51 a 250 treballadors	206	1,5%	18.836	19,2%
251 i més treballadors	23	0,2%	13.987	14,3%
TOTAL	13.928	100,0%	97.862	100,0%

*Data de referència últim dia de cada trimestre
Font: Elaboració pròpia a partir del Dpt. Treball

G19. Comptes de cotització i treballadors afiliats segons grandària del compte de cotització


Font: Elaboració pròpia Observatori Desenvolupament Local del Maresme

Malgrat la conjuntura favorable per l'activitat econòmica al Maresme, les característiques bàsiques de les empreses segueixen sent, en essència, les mateixes que els períodes anteriors de manera que el 98,35% dels comptes de cotització a la comarca són empreses petites que ocupen un màxim de 50 treballadors. Així, tal i com es reflecteix en la taula 30 i gràfics corresponents, el 66,5% dels afiliats al règim general treballen en empreses petites. La resta d'assalariats es distribueixen en un 19,2% en empreses mitjanes, les quals representen l'1,47% del teixit empresarial de la comarca, i el 14,3% en empreses grans que només suposen el 0,16% del total del teixit empresarial de la comarca.



Quant a la distribució sectorial dels comptes de cotització (vegeu taula 31 i gràfic 20) segueix sent la mateixa que la del trimestre anterior; el 67% dels comptes de cotització del Maresme desenvolupen la seva activitat dins del sector dels serveis, el 17% ho realitzen dins de la construcció, el 15% en la indústria i l'1% en l'agricultura.

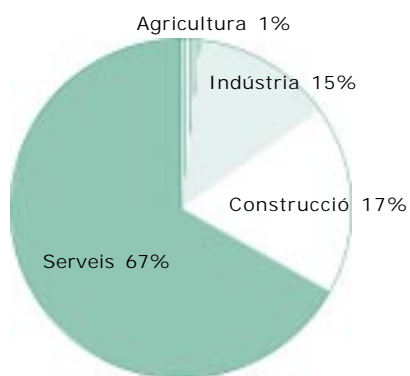
T31. Nombre de centres de cotització i de treballadors afiliats segons el sector d'activitat econòmica de l'empresa (3T 2007*)

Sectors	Nombre comptes cotització	Nombre treballadors afiliats
Agricultura	97	583
Indústria	2.055	19.821
Construcció	2.368	12.765
Serveis	9.408	64.693
Total	13.928	97.862

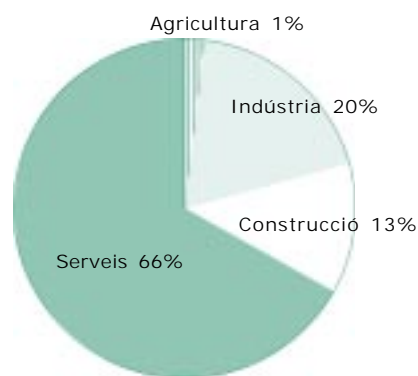
*Data de referència últim dia de cada trimestre
Font: Elaboració pròpia a partir del Dpt.Treball

G20. Comptes de cotització i treballadors afiliats segons sector d'activitat del compte de cotització

Comptes de cotització segons el sector d'activitat (3T 2007)



Treballadors afiliats segons el sector d'activitat de l'empresa (3T 2007)



Font: Elaboració pròpia Observatori Desenvolupament Local del Maresme

T32. Afiliats al règim especial de treballadors autònoms per sector d'activitat econòmica (3T 2007*)

Sectors	Treballadors autònoms	Variacions	
		Trimestre anterior Absoluts	%
Agricultura	614	2	0,3%
Indústria	4.496	-148	-3,2%
Construcció	6.638	302	4,8%
Serveis	25.832	819	3,3%
No classificats	0	0	0,0%
TOTAL	37.580	975	2,7%

*Data de referència últim dia de cada trimestre
Font: Elaboració pròpia a partir del Dpt.Treball

Pel que fa la distribució dels afiliats segons el sector d'activitat de l'empresa on treballen, el 66% dels afiliats al règim general desenvolupen la seva tasca laboral en empreses del sector dels serveis, el 20% en empreses de la indústria, el 13% en la construcció i l'1% en l'agricultura. Aquestes dades doncs, reflecteixen un augment de les afiliacions en els serveis respecte el trimestre passat, i descensos en el cas de la indústria i la construcció.



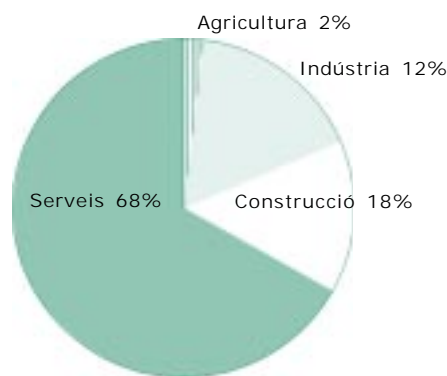
Pel que fa a l'afiliació al règim especial de treballadors autònoms, ha disminuït respecte el trimestre anterior trencant, així, la tendència ascendent dels darrers anys. S'han comptabilitzat 37.580 treballadors autònoms, un -0,32% menys que el trimestre anterior, però, en canvi, 975 afiliats més que el mateix trimestre de l'any passat, la qual cosa ha significat un increment interanual del 2,7%.

Considerant l'afiliació total de la comarca, és a dir els afiliats al règim general juntament amb els afiliats al règim especial d'autònom, la xifra d'afiliacions és de 135.442 de les quals el 27,74% corresponen a treballadors autònoms.

Com hem esmentat anteriorment, el nombre d'autònoms ha augmentat en vers l'any anterior, però aquest increment no ha afectat a tots els sectors d'activitat per igual. Així, el sector de la construcció ha registrat el major augment (4,8%) mentre que en el pol oposat hi ha el cas de la indústria que perd un 3,2% d'afiliats respecte el tercer trimestre del 2006.

En la taula 33 recollim el nombre de comptes de cotització, assalariats i autònoms per subsecció d'activitat econòmica. Així, les activitats econòmiques amb major nombre d'empreses que s'hi dediquen són el comerç i les reparacions (25,3%), la construcció (17,0%), les activitats immobiliàries i serveis empresarials (12,8%) i l'hoteleria (10,3%). Quant al major nombre d'afiliats al règim general i/o assalariats es concentren en el comerç i les reparacions (18,8%), en la construcció (13,0%), en l'hoteleria (10,7%) i en les activitats sanitàries i veterinàries (10,6%). I pel que fa als autònoms la xifra màxima es concentra en el comerç i reparacions (28,3%), seguida per la construcció (17,7%), les activitats immobiliàries, lloguers i serveis empresarials (13,6%) i l'hoteleria (8,5%).

G21. Autònoms per sector d'activitat (3T 2007)



Font: Elaboració pròpia Observatori Desenvolupament Local del Maresme



T33. Comptes de cotització, afiliats i autònoms per subsecció d'activitat econòmica (3T 2007*)

Subsecció d'activitat econòmica	Comptes de cotització	%	Treballadors afiliats	%	Autònoms	%
Agricultura, ramaderia, caça i silvicultura	97	0,7%	583	0,6%	613	1,6%
Pesca	0	0,0%	0	0,0%	1	0,0%
Extracció productes energètics	1	0,0%	1	0,0%	3	0,0%
Extracció altres minerals excepte productes energètics	5	1,0%	58	0,1%	5	0,0%
Indústries alimentació, begudes i tabac	141	6,1%	1.431	1,5%	312	0,8%
Indústries tèxtils i de la confecció	844	0,1%	8.233	8,4%	1.549	4,1%
Indústries cuir i calçat	7	0,5%	17	0,0%	23	0,1%
Indústries fusta i suro	70	1,0%	344	0,4%	249	0,7%
Indústries paper, arts gràfiques i suports enregistrats	135	1,0%	966	1,0%	404	1,1%
Refinació petroli i tractament combustibles nuclears	0	0,0%	0	0,0%	0	0,0%
Indústries químiques	46	0,3%	1.940	2,0%	58	0,2%
Transformació del cautxú i de matèries plàstiques	43	0,3%	559	0,6%	98	0,3%
Fabricació altres productes minerals no metàl·lics	59	0,4%	511	0,5%	207	0,6%
Metal·lúrgia i fabricació productes metàl·lics	329	2,4%	2.556	2,6%	705	1,9%
Construcció maquinària i equips mecànics	100	0,7%	861	0,9%	226	0,6%
Materials i equips elèctrics, electrònics i òptics	104	0,7%	1.198	1,2%	330	0,9%
Fabricació material de transport	54	0,4%	400	0,4%	61	0,2%
Indústries manufactureres diverses	105	0,8%	548	0,6%	264	0,7%
Energia elèctrica, gas i aigua	12	0,1%	198	0,2%	2	0,0%
Construcció	2.368	17,0%	12.765	13,0%	6.638	17,7%
Comerç i reparacions	3.520	25,3%	18.414	18,8%	10.652	28,3%
Hoteleria	1.437	10,3%	10.472	10,7%	3.187	8,5%
Transport, emmagatzematge i comunicacions	568	4,1%	2.737	2,8%	2.270	6,0%
Mediació financera	116	0,8%	1.296	1,3%	557	1,5%
Activitats immobiliàries i lloguers; serveis empresarials	1.786	12,8%	8.127	8,3%	5.103	13,6%
Administració pública, defensa i SS obligatòria	169	1,2%	4.830	4,9%	4	0,0%
Educació	286	2,1%	4.156	4,2%	534	1,4%
Activitats sanitàries i veterinàries, serveis socials	402	2,9%	10.406	10,6%	916	2,4%
Altres activitats socials i de serveis; serveis personals	941	6,8%	4.023	4,1%	2.604	6,9%
Activitats de les llars	183	1,3%	232	0,2%	5	0,0%
Organismes extraterritorials	0	0,0%	0	0,0%	0	0,0%
No classificats	0	0,0%	0	0,0%	0	0,0%
Total	13.928	100,0%	97.862	100,0%	37.580	100,0%

*Data de referència últim dia de cada trimestre
Font: Elaboració pròpia a partir del Dpt. Treball i Indústria



Expedients de Regulació de l'Ocupació

T34. Expedients de regulació d'ocupació i treballadors afectats per sexe (3T 2007)

Sexe	Treballadors afectats	Expedients regulació
Homes	62	9
Dones	30	
Total	92	

Font: Elaboració pròpia a partir del Dpt.Treball

Durant aquest tercer trimestre de l'any s'han produït un total de 9 expedients de regulació de l'ocupació a la comarca del Maresme (ERO) els quals han afectat, directament, un total de 92 treballadors. Per gèneres, els més afectats han estat els homes amb 62 afectats que suposen el 67,39% dels treballadors afectats pels ERO. La resta han estat dones, un total de 30 (32,60%).

Pels dos terços dels expedients de regulació registrats el tipus de mesura que s'ha adoptat ha estat la rescissió del contracte que ha afectat al 83,69% dels 92 treballadors, és a dir, a un total de 77. Pels ERO restants, tres, s'ha emprat la suspensió de l'activitat i han afectat un total de 15 treballadors, el 16,30% del total d'afectats.

T35. Expedients de regulació d'ocupació i treballadors afectats per tipus de mesura adoptada (3T 2007)

Tipus de mesura adoptada	Expedients regulació	Treballadors afectats
Rescissió	6	77
Suspensió	3	15
Reducció	0	0
Total	9	92

Font: Elaboració pròpia a partir del Dpt.Treball

T36. Expedients de regulació d'ocupació i treballadors afectats per sectors econòmics (3T 2007)

Sectors	Expedients regulació	Treballadors afectats
Agricultura	2	3
Indústria	6	79
Contrucció	0	0
Serveis	1	10
Total	9	92

Font: Elaboració pròpia a partir del Dpt.Treball



Quant als grans sector econòmics, l'únic que no ha patit cap ERO ha estat el de la construcció. Així, la indústria ha estat el sector amb major nombre d'ERO, un total de 6 que han afectat a 79 treballadors, un 85,86% del total, seguit pel sector primari que n'ha registrat dos amb afectació per tres treballadors. Finalment, el sector dels serveis ha registrat un expedient de regulació de l'ocupació el qual ha afectat un total de 10 treballadors.

Territorialment, els ERO s'han distribuït per sis municipis; Arenys de Mar i Arenys de Munt amb un ERO cadascun, Malgrat de Mar amb dos, Mataró amb tres, i Pineda de Mar i Vilassar de Mar amb un ERO en cada cas.

A Arenys de Mar l'ERO s'ha produït en el sector primari, concretament en l'activitat econòmica de la pesca i aqüicultura i per causes tècniques i/o tecnològiques. La mesura adoptada ha estat la de la suspensió de l'activitat i ha afectat un treballador. A Arenys de Munt l'ERO ha estat en el sector industrial en l'activitat de les indústries tèxtils i ha afectat un total de 17 treballadors i la causa ha estat l'aplicació de mesures econòmiques. Com hem dit, a Malgrat de Mar s'ha produït 2 ERO al llarg d'aquest trimestre, tots dos en el sector industrial i en l'activitat de productes metàl·lics. L'aplicació de mesures econòmiques ha afectat 38 treballadors. En el cas de Mataró s'han registrat tres ERO, dos en el sector industrial i un en els serveis. En el cas dels ERO de la indústria, un ha estat en les indústries tèxtils, amb 6 afectats com a conseqüència de l'aplicació de mesures econòmiques, i l'altre en la indústria de la confecció o pelletera també amb 6 afectat a causa de l'aplicació de mesures econòmiques. Pel que fa al dels serveis, la causa també ha estat l'aplicació de mesures econòmiques i ha estat en el comerç a l'engròs i intermediaris amb 10 afectats directes. Quant a l'expedient registrat a Pineda de Mar, el qual ha afectat a dos treballadors, s'ha produït en l'activitat de la pesca i l'aqüicultura per causes tècniques i/o tecnològiques. Finalment, l'ERO registrat a Vilassar de Mar, que ha s'ha generat per força major, ha afectat un total de dotze persones ocupades en la indústria de l'edició, les arts gràfiques i dels suports enregistrats.

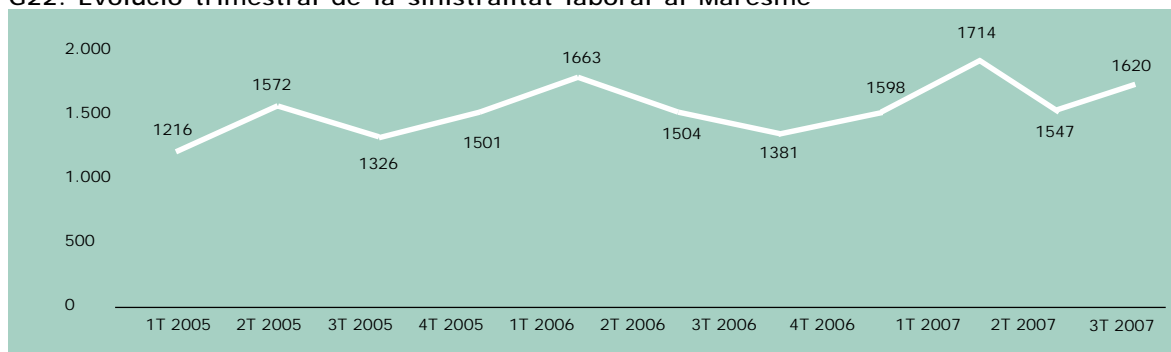


Sinistralitat Laboral

El tercer trimestre de l'any ha finalitzat amb un total de 1.620 accidents laborals, un 4,71% més que en el trimestre passat, però també un 17,30% superior als registrats en el mateix període del 2006. Dada que sorprèn ja que trenca amb la tendència dels últims anys (2004-2006) en què el tercer trimestre acostumava a ser un període en què la sinistralitat laboral davallava. Ara bé, cal tenir en compte que l'entrada en funcionament de la nova versió del sistema de declaració electrònica d'accidents ha afectat el ritme de comunicació d'accidents, fet que cal tenir present en la lectura i la interpretació de les dades.

El 74,07% dels accidentats han estat homes mentre que un 25,93% han estat dones.

G22. Evolució trimestral de la sinistralitat laboral al Maresme



Font: Elaboració pròpia Observatori Desenvolupament Local del Maresme

Com era d'esperar, l'evolució mensual al llarg del trimestre s'ha caracteritzat per un fort descens dels accidents laborals amb baixa en el mes d'agost envers els del mes de juliol i un ascens, també important, el mes de setembre (32,85%). Aquesta fluctuació descendent en el nombre d'accidents és habitual en el mes d'agost ja que moltes empreses i treballadors aturen la seva activitat en motiu de les vacances d'estiu, fet que repercuteix directament en el nombre d'accidentats. La sinistralitat laboral però, torna a créixer el mes de setembre coincidint amb la represa de l'activitat laboral de la majoria d'empreses i treballadors.

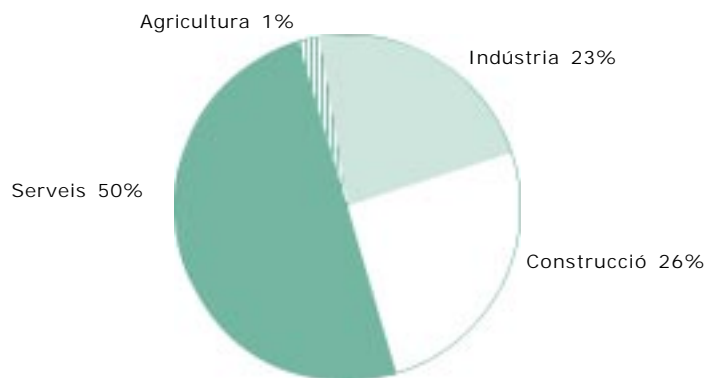
T 37. Total d'accidents laborals amb baixa per sectors econòmics (3T 2007)

Període	Agricultura	Indústria	Construcció	Serveis	Total
Juliol	6	166	175	295	642
Agost	6	82	105	227	420
Setembre	10	129	145	274	558
Total trimestral	22	377	425	796	1.620

Font: Elaboració pròpia a partir del Dpt. Treball



G23. Accidents laborals amb baixa per sectors econòmics (3T 2007)



Font: Elaboració pròpia Observatori Desenvolupament Local del Maresme

T38. Accidents laborals amb baixa per sectors i grau de gravetat de l'accident (3T 2007)

Sector	Ileus	greus	mortals	Total accidents
Agricultura	21	1	0	22
Indústria	376	1	0	377
Construcció	418	6	1	425
Serveis	793	3	0	796
Acumulat sectors	1.608	11	1	1.620

Font: Elaboració pròpia a partir del Dpt. Treball

Tot i que, com hem vist, els accidents laborals es redueixen durant l'agost, precisament aquest trimestre hi ha hagut un accident laboral amb resultat de mort en aquest mes. L'accident mortal s'ha produït en el sector de la construcció.

Pel que fa a la distribució de la sinistralitat per sectors econòmics, els serveis, com és habitual, han registrat la majoria dels accidents amb baixa (796; 49,13%), seguit per la construcció (425; 26,23%), la indústria (377; 23,27%) i l'agricultura (22; 1,35%).

Malgrat aquesta distribució sectorial, cal matisar que els serveis és el sector amb major nombre d'accidents laborals però, alhora, és el sector amb més nombre de treballadors afiliats i, per tant, amb més potencialitat de registrar accidents laborals. Sigui com sigui però, l'índex d'incidència¹ registrat pel sector dels serveis ha estat el més baix d'entre els quatre sectors amb 1.230,42 accidents laborals amb baixa per cada 100.000 afiliats. Així, la relació del nombre d'accidents per nombre d'afiliats al sector és la més baixa de tots quatre. La major incidència, en canvi, ha estat pel sector primari amb 3.773,58 accidents per cada 100.000 afiliats tot i ser el sector que menys sinistres registra.

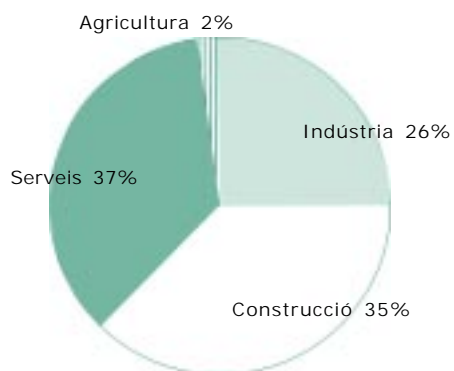
T39. Total d'accidents laborals per sectors i sexe (3T 2007)

Sector	Total per sexe		Total accidents amb baixa
	homes	dones	
Agricultura	22	0	22
Indústria	311	66	377
Construcció	421	4	425
Serveis	446	350	796
Acumulat sectors	1.200	420	1.620

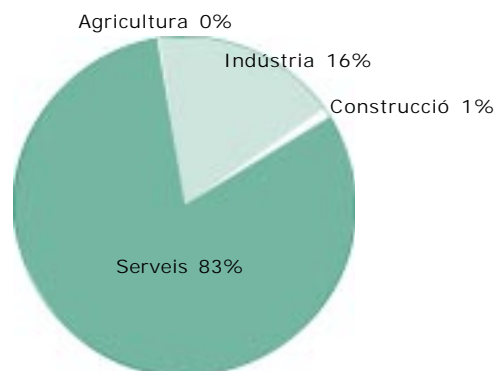
Font: Elaboració pròpia a partir del Dpt. Treball



G24. Distribució per sectors de la sinistralitat masculina (3T 2007)



G25. Distribució per sectors de la sinistralitat femenina (3T 2007)



Font: Elaboració pròpia Observatori Desenvolupament Local del Maresme

L'evolució interanual per sectors econòmics ha estat creixent per tots els sectors; de major a menor grau els creixements han estat del 29,22% en el cas dels serveis, del 8,14% en el cas de la construcció, d'un 7,40% en la indústria i, finalment, d'un 4,76% per l'agricultura.

Quant a la gravetat dels accidents laborals amb baixa, en el 99,26% dels casos han estat lleus, els greus han representat el 0,68% i els mortals el 0,06%.

Segons el tipus de contracte, el 58% dels accidentats durant aquest trimestre han estat persones amb un contracte laboral fix i el 42% restant han estat treballadors amb contracte eventual.

Per finalitzar, veurem com s'ha distribuït la sinistralitat laboral per sexes i sectors d'activitat. Com és habitual, la sinistralitat masculina queda més distribuïda pels diferents sectors mentre que la femenina es concentra molt més en un sol sector. Així, la sinistralitat de les dones es concentra en el sector dels serveis on la seva presència és més important que en la resta de sectors. La distribució de la sinistralitat masculina per sectors i en ordre descendent ha estat del 37% en els serveis, 35% en la construcció, 26% en la indústria i un 2% en l'agricultura, mentre que la distribució de la femenina ha estat d'un 83% en els serveis, un 16% en la indústria, i un 1% en la construcció.

notes

¹ Índex d'incidència: calculat amb la fórmula següent (nombre de sinistres/nombre d'afiliats a la SS)*100.000.



Dades bàsiques per municipis

T40. Mitjana d'Aturats registrats per municipi, sexe i edats (3T 2007)

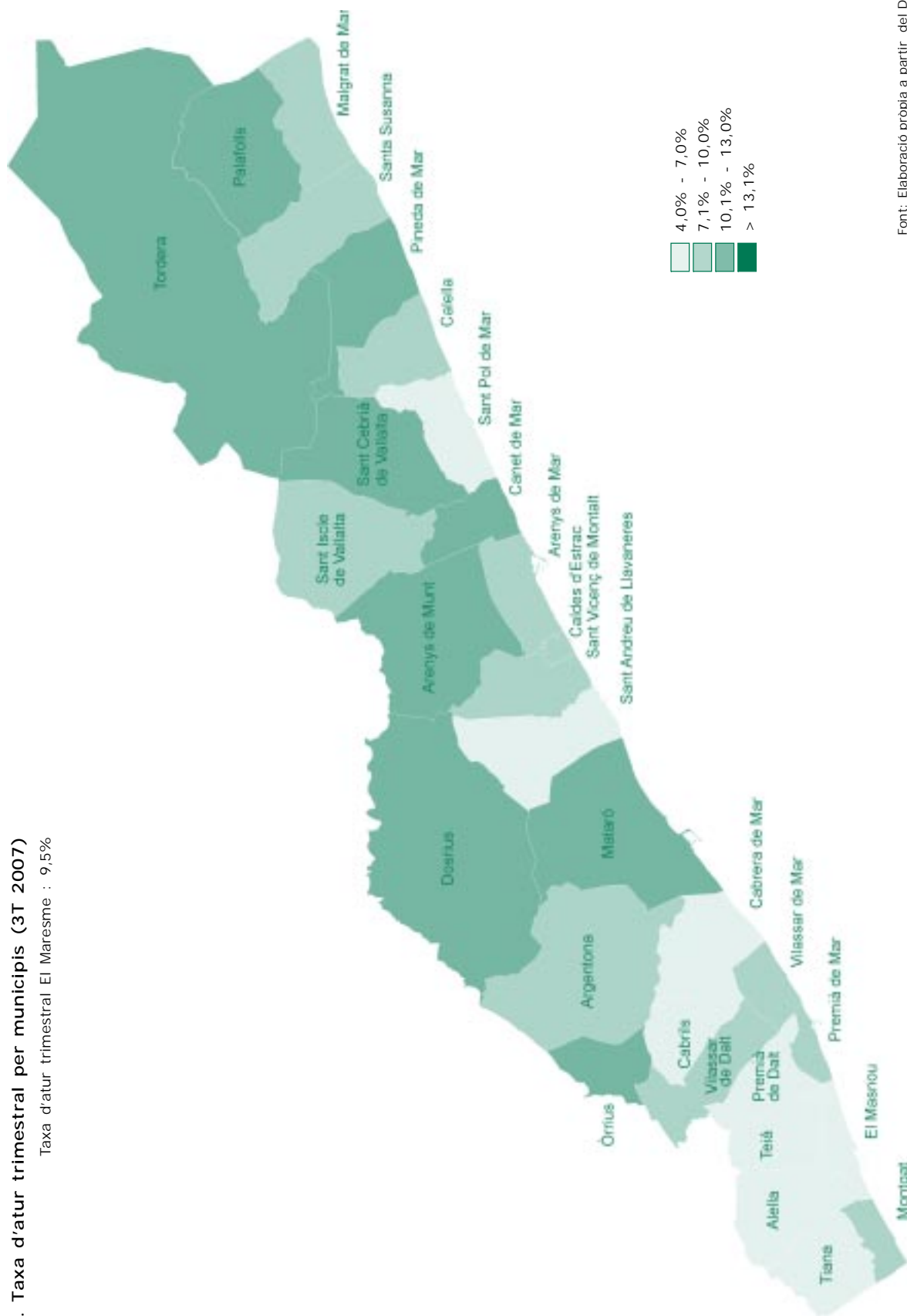
Municipi	Homes aturats	Dones aturades	16-24	25-44	>45	Total aturats
Alella	100	125	15	98	112	225
Arenys de Mar	219	343	46	255	261	562
Arenys de Munt	125	205	25	161	144	330
Argentona	152	301	45	202	206	453
Cabrera de Mar	44	66	8	54	48	110
Cabrils	59	100	12	84	64	160
Caldes d'Estrac	46	47	4	41	49	94
Calella	275	353	58	332	237	628
Canet de Mar	216	344	41	273	246	560
Dosrius	59	125	21	87	76	184
Malgrat de Mar	286	412	67	356	276	698
Masnou, El	291	456	61	382	305	748
Mataró	2.406	3.827	536	2.734	2.963	6.232
Montgat	135	234	20	189	159	368
Òrrius	9	17	3	11	12	26
Palafolls	131	216	28	192	127	347
Pineda de Mar	507	704	130	610	471	1.211
Premià de Dalt	119	187	17	148	133	305
Premià de Mar	515	676	90	560	541	1.191
Sant Andreu de Llavaneres	112	173	18	142	125	285
Sant Cebrià de Vallalta	48	78	8	81	37	126
Sant Iscle de Vallalta	13	26	3	21	15	38
Sant Pol de Mar	43	83	11	65	50	127
Sant Vicenç de Montalt	45	113	11	89	57	158
Santa Susanna	38	52	7	43	41	91
Teià	61	87	12	61	75	148
Tiana	80	124	8	93	104	205
Tordera	244	343	53	316	217	587
Vilassar de Dalt	111	167	22	151	105	278
Vilassar de Mar	229	436	45	358	262	665
TOTAL	6.718	10.420	1.425	8.189	7.518	17.140

Font: Elaboració pròpia a partir del Dpt. Treball



Mapa 1. Taxa d'atur trimestral per municipis (3T 2007)

Taxa d'atur trimestral El Maresme : 9,5%



Font: Elaboració pròpia a partir del Dpt. Treball



T41. Aturats registrats per municipi i sector econòmic (3T 2007)

Municipi	Agricultura	Indústria	Construcció	Serveis	Sense ocupació anterior	Total anterior
Alella	2	32	14	173	4	225
Arenys de Mar	13	145	43	346	16	563
Arenys de Munt	4	113	25	180	7	329
Argentona	3	195	26	206	23	453
Cabrera de Mar	3	24	8	71	4	110
Cabrils	4	39	7	102	8	160
Caldes d'Estrac	1	12	7	71	3	94
Calella	9	122	85	387	26	629
Canet de Mar	5	174	56	310	15	560
Dosrius	1	59	13	107	5	185
Malgrat de Mar	4	159	83	435	17	698
Masnou, El	5	145	44	538	15	747
Mataró	79	2.682	621	2.564	287	6.233
Montgat	1	57	26	270	14	368
Òrrius	0	10	2	14	1	27
Palafolls	2	90	47	201	6	346
Pineda de Mar	16	265	162	727	41	1.211
Premià de Dalt	8	83	34	170	10	305
Premià de Mar	37	275	119	724	36	1.191
Sant Andreu de Llavaneres	3	78	21	177	6	285
Sant Cebrià de Vallalta	2	24	17	80	3	126
Sant Iscle de Vallalta	4	16	0	18	1	39
Sant Pol de Mar	2	37	7	74	6	126
Sant Vicenç de Montalt	1	36	9	109	3	158
Santa Susanna	0	23	8	56	3	90
Teià	1	24	4	115	4	148
Tiana	0	28	7	162	7	204
Tordera	4	192	66	306	18	586
Vilassar de Dalt	3	83	20	156	16	278
Vilassar de Mar	13	126	40	466	19	664
TOTAL	230	5.352	1.618	9.314	626	17.140

Font: Elaboració pròpia a partir del Dpt. Treball



T42. Contractació laboral per municipis, sexe i edats (3T 2007)

Municipi	Contractes homes	Contractes dones	16-24	25-44	>45	Total contractes
Alella	133	246	133	186	60	379
Arenys de Mar	328	432	285	378	97	760
Arenys de Munt	201	240	119	265	57	441
Argentona	381	294	223	351	101	675
Cabrera de Mar	434	364	326	393	79	798
Cabrils	127	145	93	143	36	272
Caldes d'Estrac	38	79	31	64	22	117
Calella	574	996	634	762	174	1.570
Canet de Mar	451	436	194	507	186	887
Dosrius	114	80	51	107	36	194
Malgrat de Mar	601	563	418	609	137	1.164
Masnou, El	457	461	323	470	125	918
Mataró	4.597	4.625	3.385	4.604	1.233	9.222
Montgat	302	198	190	257	53	500
Òrrius	16	30	7	31	8	46
Palafolls	302	204	172	286	48	506
Pineda de Mar	863	771	533	887	214	1.634
Premià de Dalt	185	122	81	170	56	307
Premià de Mar	632	496	391	571	166	1.128
Sant Andreu de Llavaneres	198	142	110	170	60	340
Sant Cebrià de Vallalta	61	36	29	55	13	97
Sant Iscle de Vallalta	34	39	19	44	10	73
Sant Pol de Mar	118	105	66	128	29	223
Sant Vicenç de Montalt	339	93	61	208	163	432
Santa Susanna	314	313	260	294	73	627
Teià	105	96	55	116	30	201
Tiana	89	89	80	75	23	178
Tordera	508	455	319	532	112	963
Vilassar de Dalt	367	277	257	326	61	644
Vilassar de Mar	454	473	325	470	132	927
TOTAL	13.323	12.900	9.170	13.459	3.594	26.223

Font: Elaboració pròpia a partir del Dpt. Treball



T43. Contractació per municipis i sectors econòmics (3T 2007)

Municipi	Agricultura	Indústria	Construcció	Serveis	Total
Alella	3	10	25	341	379
Arenys de Mar	15	67	79	599	760
Arenys de Munt	3	58	48	332	441
Argentona	21	132	82	440	675
Cabrera de Mar	26	114	65	593	798
Cabrils	2	8	12	250	272
Caldes d'Estrac	0	1	7	109	117
Calella	3	19	117	1426	1.565
Canet de Mar	4	22	93	768	887
Dosrius	4	40	30	120	194
Malgrat de Mar	10	107	179	868	1.164
Masnou, El	13	80	101	724	918
Mataró	29	665	1333	7195	9.222
Montgat	4	51	142	303	500
Òrrius	1	5	1	39	46
Palafolls	35	34	111	326	506
Pineda de Mar	2	80	213	1339	1.634
Premià de Dalt	42	23	67	175	307
Premià de Mar	1	57	211	859	1.128
Sant Andreu de Llavaneres	23	10	48	259	340
Sant Cebrià de Vallalta	8	14	28	47	97
Sant Iscle de Vallalta	3	3	8	59	73
Sant Pol de Mar	4	29	14	176	223
Sant Vicenç de Montalt	0	7	33	392	432
Santa Susanna	6	2	70	549	627
Teià	3	17	30	151	201
Tiana	3	6	13	156	178
Tordera	17	70	207	669	963
Vilassar de Dalt	8	86	71	479	644
Vilassar de Mar	31	39	99	758	927
TOTAL	324	1.856	3.537	20.501	26.218

Font: Elaboració pròpia a partir del Dpt Treball



T44. Empreses i treballadors afiliats al règim general i a l'especial d'autònoms per municipis a 30 de setembre de 2007

Municipi	Comptes de cotització	Treballadors afiliats	Treballadors autònoms afiliats
Alella	239	1.494	1.261
Arenys de Mar	486	2.968	1.251
Arenys de Munt	267	2.081	749
Argentona	383	3.216	1.284
Cabrera de Mar	348	2.983	571
Cabrils	149	769	798
Caldes d'Estrac	93	421	244
Calella	776	6.110	1.477
Canet de Mar	388	1.819	1.170
Dosrius	160	1.003	492
Malgrat de Mar	765	4.504	1.446
Masnou, El	671	4.079	2.132
Mataró	4.247	34.424	9.028
Montgat	237	1.933	814
Òrrius	20	88	77
Palafolls	291	2.003	662
Pineda de Mar	952	6.265	2.166
Premià de Dalt	255	1.656	1.129
Premià de Mar	621	3.080	2.402
Sant Andreu de Llavaneres	258	1.233	1.104
Sant Cebrià de Vallalta	95	495	341
Sant Iscle de Vallalta	35	141	108
Sant Pol de Mar	155	802	453
Sant Vicenç de Montalt	175	1.207	610
Santa Susanna	132	1.605	281
Teià	179	1.000	724
Tiana	119	609	786
Tordera	467	3.618	1.168
Vilassar de Dalt	345	2.887	957
Vilassar de Mar	620	3.369	1895
TOTAL	13.928	97.862	37.580

Font: Elaboració pròpia a partir del Dpt. Treball



Síntesi d'indicadors

Atur

Indicadors	3T 2007
Atur registrat	17.140
Taxa d'atur	9,5%
% aturats homes	39,2%
Taxa d'atur homes	6,4%
% aturades dones	60,8%
Taxa d'atur dones	13,7%
Aturats registrats Alt Maresme	5.305
Taxa atur Alt Maresme	10,3%
Aturats regitstrats Baix Maresme	4.292
Taxa atur Baix Maresme	7,3%
Aturats registrats Àmbit Mataró	7.543
Taxa atur Àmbit Mataró	10,7%
% Aturats per Sectors:	
Agricultura	1,3%
Indústria	31,2%
Construcció	9,4%
Serveis	54,3%
SOA	3,7%

Contractació

Indicadors	3T 2007
Contractació registrada	26.223
% Contractació a homes	50,8%
% Contractació a dones	49,2%
Contractació temporal	16,3%
Contractació indefinida	83,7%
% Contractació per Sectors:	
Agricultura	1,2%
Indústria	7,1%
Construcció	13,5%
Serveis	78,2%

Empreses i afiliació a la seguretat social

Indicadors	3T 2007
Comptes de Cotització	13.928
Agricultura	0,7%
Indústria	14,8%
Construcció	17,0%
Serveis	67,5%
Afiliats règim general	97.862
Agricultura	0,6%
Indústria	20,3%
Construcció	13,0%
Serveis	66,1%
Afiliats règim autònom	37.580
Agricultura	1,6%
Indústria	12,0%
Construcció	17,7%
Serveis	68,7%

Expedients de regulació de l'ocupació

Indicadors	3T 2007
Expedients Regulació Ocup.	9
Treballadors afectats	92

Sinistralitat laboral

Indicadors	3T 2007
Accidents laborals amb baixa	1.620
% sinistralitat homes	74,1%
% sinistralitat dones	25,9%
% Sinistralitat per Sectors:	
Agricultura	1,4%
Indústria	23,3%
Construcció	26,2%
Serveis	49,1%
% Sinistres segons Gravetat:	
Lleus	99,3%
Greus	0,7%
Mortals	0,1%

Font: Elaboració pròpia a partir del Dpt.Treball



Glossari de conceptes

Assalariats: població ocupada que treballa per compte d'altri.

Atur registrat: conjunt de persones de 16 anys i més sense ocupació que, en un mes concret, tenen demandes d'ocupació pendents de satisfer l'últim dia d'aquest mes a les Oficines del Servei d'Ocupació de Catalunya o de l'INEM.

Autònoms: treballadors per compte propi.

Contractes laborals registrats: contractes registrats en les Oficines del Servei d'Ocupació de Catalunya i comunicacions de contractació que els empresaris efectuen en aquest organisme.

Compte de cotització: centre de cotització a la Seguretat Social amb un o més treballadors assalariats que desenvolupa una activitat econòmica en un territori determinat. Tot i que una empresa pot tenir més d'un centre de cotització, en aquest informe s'empren ambdós conceptes com a sinònims. S'assigna el centre de cotització al municipi on el centre desenvolupa l'activitat econòmica i no al municipi on consta el domicili fiscal de l'empresa.

Població activa: persones de 16 anys i més que tenen ocupació o estan disponibles i fan gestions per incorporar-se al mercat de treball.

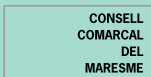
Regulació d'ocupació: nombre d'expedients presentats per les empreses o representants legals dels treballadors per tal de sol·licitar la suspensió o extinció de relacions laborals o reduccions de jornada, per causes econòmiques o d'altres tipus, i que han estat resolts per l'autoritat laboral.

Sinistralitat Laboral: conjunt d'accidents laborals i malalties professionals per causes laborals, amb baixa o sense baixa per part dels treballadors, tant si tenen lloc durant la jornada laboral com durant l'anada o tornada del lloc de treball. En aquest informe només s'hi inclouen els accidents laborals amb baixa.

Taxa d'atur registrat: relació entre la població desocupada i la població activa.

Taxa de temporalitat contractual: relació entre el nombre de contractes temporals i contractes totals registrats.

Observatori de desenvolupament



Diputació
Barcelona
xarxa de municipis

UNIÓ EUROPEA



Fons Social Europeu



Generalitat
de Catalunya
Servei
d'Ocupació
de Catalunya

www.ccmaresme.cat