

2n trimestre de 2008

Informe trimestral sociolaboral del Maresme

Comissió de Desenvolupament Local

CONSELL
COMARCAL
DEL
MARESME

L'Observatori de
Desenvolupament Local



L'Observatori de Desenvolupament Local

2n trimestre 2008

Informe trimestral sociolaboral del Maresme

Editat pel Consell Comarcal del Maresme



Índex

Atur registrat	2
Atur registrat d'estrangers	11
Contractació	16
Contractació d'estrangers	21
Comptes de cotització i afiliació a la Seguretat Social	25
Expedients de regulació de l'ocupació	30
Sinistralitat laboral	32
Quadre: Apunts sobre la indústria tèxtil	35
Dades bàsiques per municipis	41
Síntesi d'indicadors	48
Glossari de conceptes	49



Atur registrat

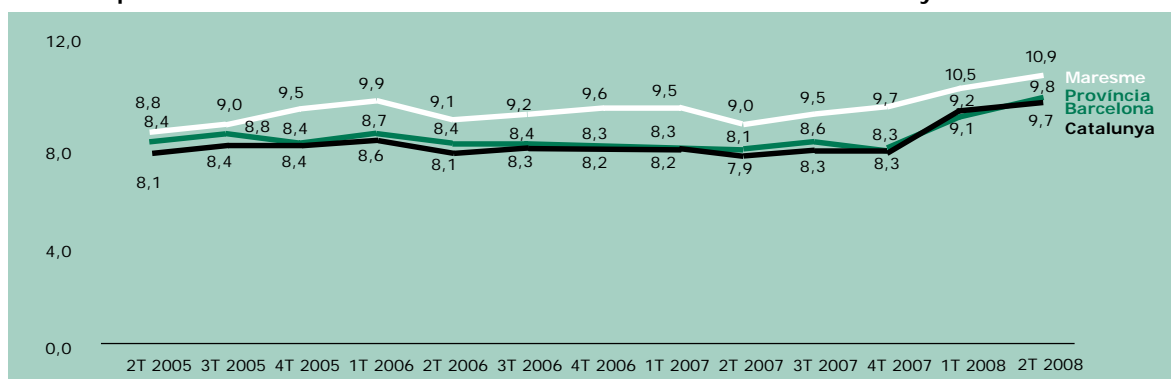
D'acord amb la sèrie temporal disponible¹ els segons trimestre de cada any s'han caracteritzat per descensos en l'atur registrat respecte els primers trimestres. L'any 2008 ha suposat un canvi en aquesta tendència, possiblement com a conseqüència de l'afectació en el mercat de treball de la situació actual d'alentiment econòmic, ja que el nombre d'aturats registrats ha augmentat respecte el primer trimestre de l'any en 605 persones, és a dir, hi ha hagut un increment del 3.2%.

T 1. Evolució trimestral de l'atur registrat i de la taxa d'atur* per àmbits territorials, 2T 2005 - 2T 2008

Període	Maresme	Província de Barcelona	Catalunya	Taxa Maresme	Taxa Prov. Barcelona	Taxa Catalunya
2T 2005	15.922	202.145	254.624	8,8%	8,4%	8,1%
3T 2005	16.347	211.050	264.954	9,0%	8,8%	8,4%
4T 2005	17.237	202.041	263.006	9,5%	8,4%	8,4%
1T 2006	17.836	208.659	271.180	9,9%	8,7%	8,6%
2T 2006	16.511	201.492	254.811	9,1%	8,4%	8,1%
3T 2006	16.727	205.485	259.146	9,2%	8,4%	8,3%
4T 2006	17.316	198.538	258.229	9,6%	8,3%	8,2%
1T 2007	17.273	198.382	257.884	9,5%	8,3%	8,2%
2T 2007	16.216	193.467	246.321	9,0%	8,1%	7,9%
3T 2007	17.140	204.891	260.427	9,5%	8,6%	8,3%
4T 2007	17.597	199.114	260.990	9,7%	8,3%	8,3%
1T 2008	19.103	218.954	288.483	10,5%	9,1%	9,2%
2T 2008	19.708	233.645	305.352	10,9%	9,8%	9,7%

*Taxa d'atur calculada a partir de la població activa del cens del 2001
Font: Elaboració pròpia a partir del Dpt. Treball i Hermes de la Diputació de Barcelona

G1. Comparativa taxa d'atur Maresme - Província Barcelona - Catalunya



Font: Elaboració pròpia Observatori Desenvolupament Local del Maresme

¹ La sèrie temporal d'atur registrat comença l'any 2005 per un canvi metodològic aquest any pel qual canvia la manera de comptabilitzar l'atur registrat i, per tant, les dades anteriors al 2005 no són directament comparables amb les posteriors.



T 2. Evolució trimestral de l'atur al Maresme per sexe (2T 2005- 2T 2008)

Període	Aturats			Variació	Taxa
	Homes	Dones	Total		
2T 2005	6.582	9.340	15.922	-11,2%	8,8%
3T 2005	6.622	9.725	16.347	2,7%	9,0%
4T 2005	7.358	9.879	17.237	5,4%	9,5%
1T 2006	7.399	10.437	17.836	3,5%	9,9%
2T 2006	6.688	9.823	16.511	-7,4%	9,1%
3T 2006	6.750	9.977	6.727	1,3%	9,2%
4T 2006	7.128	10.188	17.316	3,5%	9,6%
1T 2007	6.872	10.400	17.273	-0,2%	9,5%
2T 2007	6.222	9.994	16.216	-6,1%	9,0%
3T 2007	6.719	10.420	17.140	5,7%	9,5%
4T 2007	7.314	10.283	17.567	2,7%	9,7%
1T 2008	8.274	10.830	19.103	8,6%	10,5%
2T 2008	8.724	10.984	19.708	3,2%	10,9%

Font: Elaboració pròpia a partir del Dpt. Treball i Hermes de la Diputació de Barcelona

De fet, no és en l'únic àmbit territorial on la desocupació augmenta. Així, el nombre de persones aturades ha crescut tant en el conjunt de la província de Barcelona (14.691 aturats més; increment del 6.7%) com en el conjunt del territori català (16.869 parats més; increment del 5.84%). Si comparem el Maresme, doncs, amb aquest dos àmbits territorials veiem que la nostra comarca ha registrat l'augment menys intens.

Les dades interanuals indiquen un creixement molt més important de la desocupació en tots tres àmbits; del 20,76% en el cas de la província, del 21,53% en el cas de la comarca i del 23,96% en el cas del Principat, la qual cosa significa que el context econòmic negatiu s'ha traslladat al mercat de treball amb descensos en l'ocupació.

La taxa d'atur² del Maresme, del 10,9%, se situa un punt per sobre de la provincial (9,8%) i gairebé, també, un punt per sobre de la catalana (9,7%). Segons l'estimació³ de l'Observatori, però, la taxa d'atur comarcal se situaria en el 9,38% (vegeu taula 40).

Les dades mensuals ens permeten veure que hi ha hagut una tendència a l'alça de la desocupació al llarg del trimestre, de manera que s'han registrat més persones aturades el mes de juny (20.073) que no pas al mes d'abril (19.457). Per gèneres, la progressió ha seguit ritmes diferents; els homes han experimentat creixements (de l'1,49% el maig i del 4,23% el juny) més intensos que les dones (0,08% el maig i 1,04% el juny). Tot i això, les dones en situació d'atur segueixen sent molt més nombroses que els homes.

Atur registrat per gènere

En la taula 4 reflectim les dades trimestrals per sexes, les quals mostren, clarament, com les dones, amb 10.984 efectius aturats, estan més desocupades que els homes (8.724). Les dones representen el 55,73% de l'atur registrat i els homes el 44,26%. Tot i això, les variacions intertrimestrals i interanuals indiquen que l'evolució de la desocupació per gèneres ha estat més negativa entre la població masculina

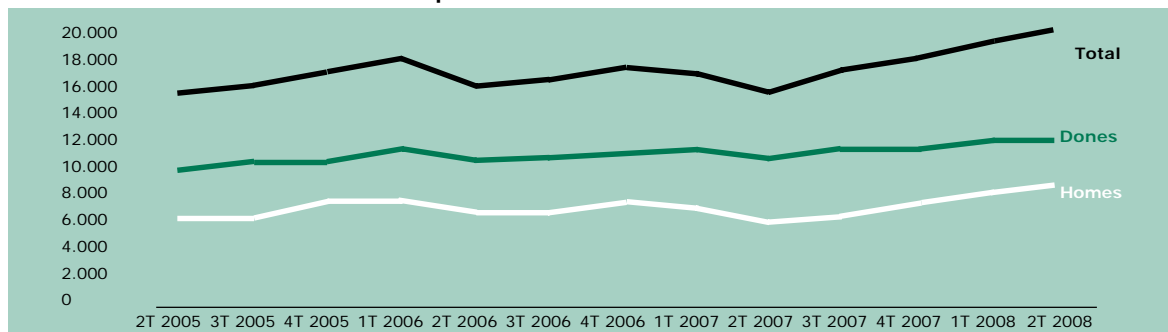
² Aquesta taxa es calcula a partir de la població activa del cens del 2001 pels tres àmbits territorials per poder-les comparar. Cal tenir present però, que l'EPA és la principal font d'informació del mercat de treball a nivell provincial i de comunitat autònoma i que pel segon trimestre de l'any les taxes d'atur han estat del 7,3% i del 7,6%, respectivament. És per això que les taxes que aquí presentem, basades en la població activa del 2001, difereixen d'aquelles que es difonen pels mitjans de comunicació.

³ La taxa d'atur estimada es calcula sobre la població activa estimada del 2007.



que entre la femenina. Igual com ho vèiem en el primer trimestre d'enguany, l'atur segueix aferrissant-se en el col·lectiu masculí, el qual ha augmentat la seva desocupació un 5,44% respecte el primer trimestre de l'any i un espectacular 40,21% en comparació amb un any abans. Increments força allunyats dels experimentats pel col·lectiu femení, que augmenta la desocupació un 1,42% intertrimestral i un 9,91% interanual. De fet, el gràfic 2 ens permet veure de manera clara i evident la tendència a l'alça de la desocupació masculina. Altra vegada, l'explicació d'aquesta situació la trobaríem en el descens de l'activitat econòmica en aquelles ocupacions amb un alt índex de mà d'obra masculina.

G2. Evolució trimestral de l'atur per sexe



Font: Elaboració pròpia Observatori Desenvolupament Local del Maresme

T 3. Evolució mensual de l'atur per sexe (2T 2008)

Període	Aturats		
	Homes	Dones	Total
Abril	8.517	10.940	19.457
Maig	8.644	10.949	19.593
Juny	9.010	11.063	20.073
Mitjana Trimestral	8.724	10.984	19.708
Taxa d'atur trimestral	8,3%	14,4%	10,9%

Font: Elaboració pròpia a partir del Dpt. Treball i Indústria i Hermes de la Diputació de Barcelona

T 4. Mitjana d'aturats per sexe - 2T 2008

Sexe	Nombre aturats	Variacions			
		Trimestre anterior		1t trimestre 2008	
		Absoluts	%	Absoluts	%
Homes	8.724	450	5,44%	2.502	40,21%
Dones	10.984	154	1,42%	990	9,91%
TOTAL	19.708	605	3,17%	3.492	21,53%

Font: Elaboració pròpia a partir del Dpt. Treball i Hermes de la Diputació de Barcelona

Atur registrat per àmbits geogràfics comarcals

Quant a la distribució dels aturats pels diferents àmbits geogràfics comarcals, l'àmbit de Mataró⁴ concentra el 42,94% dels aturats registrats al Maresme, l'Alt Maresme⁵ el 33,83% i el Baix Maresme⁶ el 23,21%, com ja és habitual. Ara bé, cal comentar que l'atur registrat ha descendit lleugerament en comparació amb el primer trimestre en el cas de l'Alt Maresme (1,36%) mentre que la desocupació ha augmentat en l'àmbit de Mataró (+5,58%) i el Baix Maresme (+5,73%). Així doncs, podem veure com l'evolució de l'atur és diferent, substancialment, dels anys anteriors, de manera que la forta reculada de la desocupació que acostuma a registrar-se aquest trimestre a l'Alt Maresme desapareix, com hem vist,

⁴ Àmbit Mataró: Argentona, Cabrera de Mar, Caldes d'Estrac, Dosrius, Mataró, Òrrius, Sant Andreu de Llavaneres, Sant Vicenç de Montalt.

⁵ Alt Maresme: Arenys de Mar, Arenys de Munt, Calella, Canet de Mar, Malgrat de Mar, Palafolls, Pineda de Mar, Sant Cebrià de Vallalta, Sant Iscle de Vallalta, Sant Pol de Mar, Santa Susanna i Tordera.

⁶ Baix Maresme: Alella, Cabrils, El Masnou, Montgat, Premià de Dalt, Premià de Mar, Teià, Tiana, Vilassar de Dalt i Vilassar de Mar.



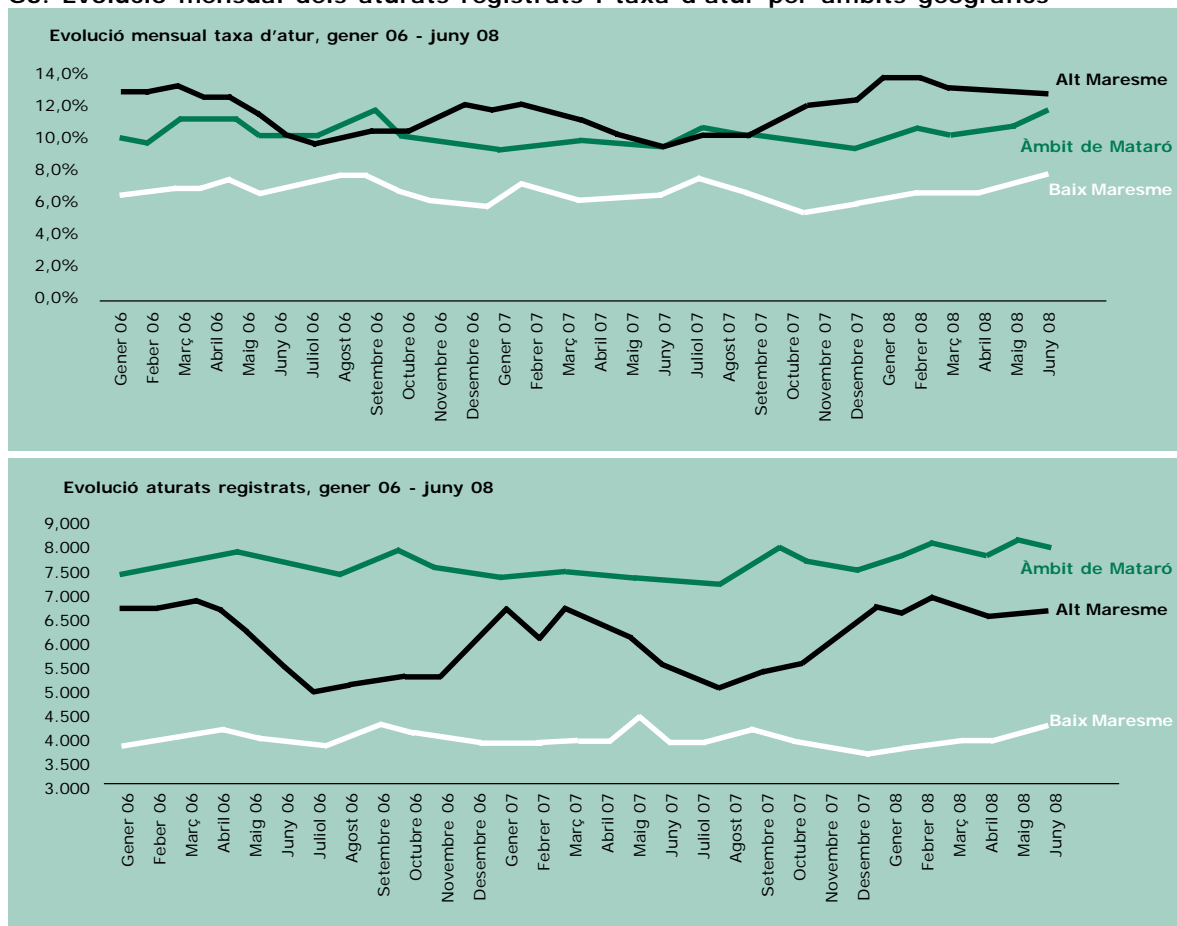
amb una reducció mínima respecte el primer trimestre (-1,36%) i un increment interanual del 26,86%. En els altres dos àmbits l'evolució no ha estat millor, com avançàvem; així, en el cas del Baix Maresme, la desocupació ha crescut un 15,84% interanual i en el cas de l'àmbit de Mataró l'augment ha estat del 20,72%.

T 5. Aturats per àmbits geogràfics - 2T 2008

Període	Àmbit territorial		
	Alt Maresme	Baix Maresme	Àmbit Mataró
Abril	6.637	4.530	7.772
Maig	6.660	4.518	8.173
Juny	6.707	4.681	8.100
Mitjana trimestral	6.668	4.576	8.463
Taxa d'atur trimestral	14,7%	7,7%	12,0%

Font: Elaboració pròpia a partir del Dpt. Treball i Hermes de la Diputació de Barcelona

G3. Evolució mensual dels aturats registrats i taxa d'atur per àmbits geogràfics



Font: Elaboració pròpia Observatori Desenvolupament Local del Maresme

Atur registrat per edat i per sexe.

La taula 6 ens permet veure quina ha estat la distribució de l'atur per grups d'edat i per sexe. En el cas de l'edat, veiem que la distribució de la desocupació no ha variat respecte períodes anteriors de manera que el grup que aplega les persones amb edats compreses entre els 30 i els 34 anys és el que major nombre d'efectius registrats té; un total de 2.701 que representen el 13,70% del total de desocupats registrats a la comarca. Respecte el trimestre anterior el descens de l'ocupació ha afectat tots els grups d'edat menys aquells amb edats compreses entre els 20 i els 24 anys que han experimentat una reducció del 3,14%. En la resta de casos els increments han oscil·lat entre l'1,31%,



dels joves d'entre 25 i 29 anys, i el 8,42% registrat pels més joves. Respecte un any abans destaca el descens de l'atur entre els treballadors d'entre 16 i 29 anys i entre els que tenen entre 50 i 54 anys. En la resta de grups el creixement de la desocupació ha estat força important, especialment, entre els treballadors majors de 60 anys en què s'ha multiplicat per quatre.

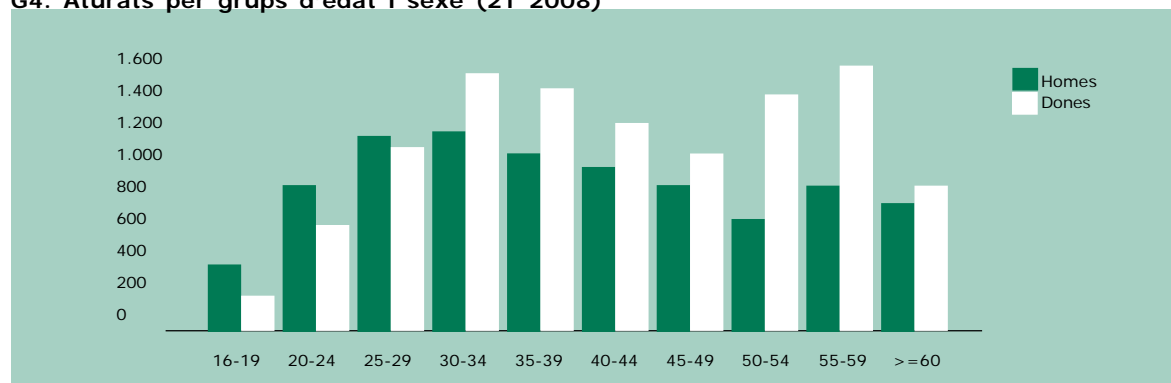
En considerar les variables de l'edat i el sexe veiem que els homes més aturats són aquells que tenen entre 25 i 34 anys, mentre que en el cas de les dones els grups d'edat més perjudicats són aquells que apleguen persones d'entre els 30 i els 39 anys. Com ja hem comentat en ocasions anteriors, el nombre de dones desocupades és sempre superior al d'homes a partir dels 25 o 30 anys però no en les edats més joves, fet que acostuma a explicar-se per l'estada més llarga en els estudis de les dones que no pas dels homes.

T6. Mitjana d'aturats per grups d'edat i sexe (2T 2008)

Grups d'edat	Aturats		Total
	Homes	Dones	
16-19	356	172	528
20-24	818	541	1.359
25-29	1.108	1.059	2.167
30-34	1.199	1.502	2.701
35-39	1.046	1.420	2.466
40-44	940	1.286	2.226
45-49	822	1.092	1.914
50-54	735	1.404	2.139
55-59	904	1.597	2.501
> = 60	795	910	1.705
TOTAL	8.724	10.984	19.708

Font: Elaboració pròpia a partir del Dpt. Treball i Hermes de la Diputació de Barcelona

G4. Aturats per grups d'edat i sexe (2T 2008)



Font: Elaboració pròpia Observatori Desenvolupament Local del Maresme

Atur registrat segons el grup professional⁷

La distribució de la desocupació per grups professionals és àmplia si bé, molt més intensa en algunes categories que en d'altres. Així, aquest trimestre, la categoria dels treballadors no qualificats és la que més efectius aturats registra amb un total de 4.423 persones que suposen el 22,44% de l'atur total registrat. En segon lloc trobem la categoria dels treballadors dels serveis amb 3.356 persones aturades registrades, el 17,02% del total, i en tercera posició hi ha la categoria dels operaris de maquinària amb 2.943 desocupats, el 14,93%.

⁷ Quan parlem de l'atur registrat per grups professionals en realitat es fa referència al grup professional pel qual la persona aturada demandant de feina ha mostrat preferència per recopiar-se a l'hora d'inscriure's a l'oficina de treball.



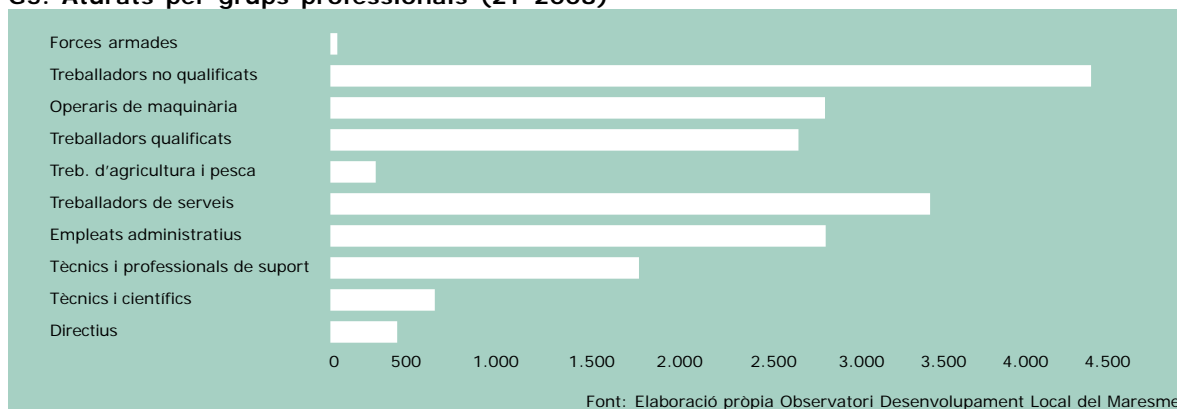
Les variacions més notables s'han donat en termes interanuals. Les tres categories amb major augment relatiu de l'atur han estat, de major a menor grau, la dels treballadors de l'agricultura i la pesca (+45,4%), la dels treballadors qualificats (+44,74%) i la dels treballadors no qualificats (+32,62%), grup aquest darrer que és també el que major augment absolut ha registrat (1.088 persones més desocupades).

T 7. Mitjana d'aturats per grups professionals (2T 2008)

Grups professionals	Nombre aturats	Variacions			
		Trimestre Absoluts	anterior %	Any anterior Absoluts	%
Directius	461	23	5,25%	34	7,96%
Tècnics i científics	653	32	5,15%	52	8,65%
Tècnics i professionals de suport	1.881	130	7,42%	321	20,58%
Empleats administratius	2.858	72	2,58%	215	8,13%
Treballadors dels serveis	3.356	-84	-2,44%	446	15,33%
Treb. d'agricultura i pesca	237	9	3,95%	74	45,4%
Treballadors qualificats	2.892	241	9,09%	894	44,74%
Operaris de maquinària	2.943	123	4,36%	367	14,25%
Treballadors no qualificats	4.423	58	1,33%	1.088	32,62%
Forces armades	3	-1	-25,0%	-1	-25,0%
TOTAL	19.708	605	3,17%	3.492	21,53%

Font: Elaboració pròpia a partir del Dpt. Treball i Indústria i Hermes de la Diputació de Barcelona

G5. Aturats per grups professionals (2T 2008)



Font: Elaboració pròpia Observatori Desenvolupament Local del Maresme

Atur registrat per nivell d'instrucció

Les persones aturades que presenten una educació màxima d'educació general⁸ són 13.490 i suposen més de dos terços de l'atur registrat a la comarca (68,44%). És a dir, ens trobem amb el fet que la majoria de les persones a recopar en el mercat de treball té un nivell d'estudis baix, percentatge que s'incrementa fins el 89,13% si hi sumem aquelles persones amb estudis inferiors i sense estudis. Per tant, i com ja hem comentat en altres ocasions, i tot i ser necessari, segurament, per emprendre un canvi de rumb, no deixa de ser una paradoxa el fet que s'aposti políticament per l'atracció d'empreses amb necessitats de mà d'obra qualificada⁹ quan el gran cavall de batalla el tenim en les persones amb poca formació. En aquest sentit cal referir-nos al Pacte Territorial per l'Ocupació i el Desenvolupament del Maresme, en el marc del qual es duen a terme un seguit d'accions i projectes d'atenció i formació per afavorir l'ocupació amb el suport de la Diputació de Barcelona i del Servei d'Ocupació de Catalunya del

⁸ Es refereix, a grans trets, a l'educació bàsica obligatòria segons el pla d'estudis vigent en el seu moment.

⁹ Consell Comarcal del Maresme, 2007. Resum de propostes. Pla Estratègic del Maresme 2015.



departament de Treball de la Generalitat de Catalunya. Tot i això, cal molt més suport per poder atendre totes les necessitats de la comarca.

Tal i com passa amb altres variables, les variacions interanuals també han estat molt importants en el cas del nivell d'instrucció. En termes relatius, és especialment preocupant l'augment de la desocupació entre persones sense formació (+53,79%; 78 persones més). L'augment de l'atur també ha estat notori entre aquells que acrediten programes de formació professional (+27,3%; +320 aturats) i educació general (+23,52%; +2.569 desocupats).

T 8. Mitjana d'aturats per Nivell d'Instrucció (2T 2008)

Nivell d'estudis	Nombre aturats	Variacions			
		Trimestre anterior Absoluts	Trimestre anterior %	Any anterior Absoluts	Any anterior %
Sense estudis	223	23	11,5%	78	53,79%
Estudis primaris incomplets	1.045	-78	-6,95%	119	12,85%
Estudis primaris complets	1.316	85	6,9%	124	10,4%
Programes de formació professional	1.492	101	7,26%	320	27,3%
Educació general	13.490	391	2,98%	2.569	23,52%
Tècnics-professionals superiors	1.048	72	7,38%	188	21,86%
Universitaris primer cicle	471	13	2,84%	58	14,04%
Universitaris segon i tercer cicle	610	-3	-0,49%	34	5,9%
Altres estudis post-secundaris	12	1	9,09%	1	9,09%
TOTAL	19.708	605	3,17%	3.492	21,53%

Font: Elaboració pròpia a partir del Dpt. Treball i Hermes de la Diputació de Barcelona

Atur registrat per sectors i activitat econòmica

Seguim parlant bàsicament dels serveis quan fem referència a la distribució de la desocupació per grans sectors d'activitat. Malgrat això, i com ja apuntàvem el trimestre anterior, cal posar atenció en l'evolució de l'atur en l'agricultura i la construcció, sobretot en termes interanuals. Aquests dos sectors experimenten forts augments en l'atur registrat respecte l'any anterior; la desocupació en la construcció creix un 80,21% (1.050 aturats més) i un 41,33% en l'agricultura (93 aturats més).

En valors absoluts el major increment es dona en els serveis (1.767 aturats més). És evident doncs, que la situació econòmica actual passa factura al mercat de treball, en especial la construcció i l'agricultura, sector que, tot i que no se'n parla gaire, també pateix l'increment del preu del carburant i l'augment dels costos de producció que posen en greu perill l'activitat de les explotacions agràries.

La comparació amb l'àmbit provincial i el conjunt del Principat mostra com la principal diferència rau en la distribució de la desocupació per sectors que és percentualment inferior en els serveis a la comarca i més elevada en la indústria.

Pel que fa l'atur registrat segons activitats econòmiques, les indústries manufactureres (5.667) i els serveis immobiliaris i a les empreses (3.822) són les activitats que segueixen concentrant més persones aturades, si bé, la desocupació creix molt, en comparació l'any anterior, en l'activitat de la construcció (+80,21%), la indústria de l'electricitat, gas i aigua (+44,71%) i l'agricultura i la ramaderia (+42,86%).



T 9. Mitjana d'aturats per sectors econòmics (2T 2008)

Sectors	Nombre aturats	Variacions			
		Trimestre anterior Absoluts	%	Any anterior Absoluts	%
Agricultura	318	-29	-8,36%	93	41,33%
Indústria	5.726	260	4,76%	466	8,86%
Construcció	2.359	309	15,07%	1.050	80,21%
Serveis	10.626	-39	-0,37%	1.767	19,95%
Sense ocupació anterior	679	104	18,09%	115	20,39%
TOTAL	19.708	605	3,17%	3.492	21,53%

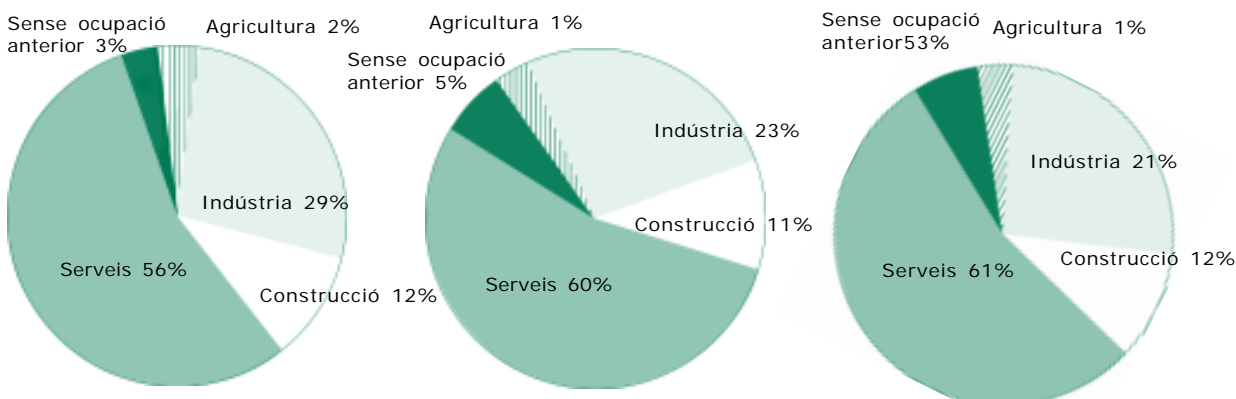
Font: Elaboració pròpia a partir del Dpt. Treball i Hermes de la Diputació de Barcelona

G6. Aturats per sector econòmic. Maresme-Província de Barcelona-Catalunya (2T 2008)

Maresme

Província de Barcelona

Catalunya



Font: Elaboració pròpia Observatori Desenvolupament Local del Maresme

T 10. Mitjana d'aturats per activitat econòmica (2T 2008)

Activitat Econòmica	Nombre aturats	%
Agricultura i ramaderia	300	1,52%
Pesca	18	0,09%
Indústries extractives	17	0,09%
Indústries manufactureres	5.667	28,75%
Electricitat, gas i aigua	41	0,21%
Construcció	2.359	11,97%
Comerç i reparacions	2.609	13,24%
Hostaleria	1.529	7,76%
Transport i comunicació	385	1,95%
Intermediació financera	161	0,82%
Servei empreses, immobiliàries i lloguer	3.822	19,39%
Administració pública, defensa i SS	244	1,24%
Educació	263	1,33%
Activitat sanitària i serveis socials	516	2,62%
Altres activitats socials	995	5,05%
Personal domèstic	97	0,49%
Organismes extraterritorials	4	0,02%
Sense ocupació anterior	679	3,45%
TOTAL	19.708	100,00%

Font: Elaboració pròpia a partir del Dpt. Treball i Hermes de la Diputació de Barcelona



Perfil de l'aturat¹⁰

Tot plegat doncs, ens dibuixa un perfil de persona aturada que respon a les característiques següents: dona jove d'entre 30 i 34 anys que acredita un nivell formatiu d'educació general i que ha treballat en el sector dels serveis amb una categoria professional de treballador no qualificat. Un perfil idèntic doncs, al del primer trimestre de l'any.

T 11. Perfil trimestral de la persona aturada (2T 2008)

Variable	Perfil	%
Sexe	Dona	55,7%
Edat	30-34 anys	13,7%
Nivell acadèmic	Educació general	68,4%
Grup professional	Treballador no qualificat	22,4%
Sector d'activitat	Serveis	53,9%

Font: Elaboració pròpia Observatori Desenvolupament Local del Maresme

¹⁰ S'ha de prendre com una aproximació al perfil de l'aturat basat en la freqüència majoritària en cadascuna de les variables de les quals es disposa informació.



Atur registrat d'estrangers

Els desocupats de nacionalitat estrangera representen el 12,25% dels aturats totals registrats durant aquest període a la comarca.

Així com l'atur registrat agregat per la comarca augmenta, tant respecte el trimestre anterior com un any abans, en el cas de la població estrangera l'evolució ha estat diferent. La desocupació entre la població estrangera ha reulat un 7,68% respecte el primer trimestre d'enguany tot i que en comparació amb un any abans l'atur creix i amb força intensitat (+61,07%), fins el punt que aquest creixement és molt superior que el registrat pel conjunt de la comarca (+21,53%). Això fa pensar doncs, que l'increment de la desocupació es deu, en major grau, per l'augment de l'atur entre les persones amb nacionalitat estrangera que les nacionals (sempre amb valors relatius).

T 12. Evolució mensual de l'atur registrat d'estrangers (2T 2008)

Període	Aturats		
	Homes	Dones	Total
Abril	1.520	894	2.414
Maig	1.507	879	2.386
Juny	1.592	856	2.448
Mitjana trimestral	1.540	876	2.416

Font: Elaboració pròpia a partir del Dpt. Treball i

Atur registrat d'estrangers per sexe

Com ja hem comentat en d'altres butlletins de períodes anteriors, primerament cal fer referència a una diferència evident: l'atur femení és inferior al masculí, fet que s'explica pel diferencial existent entre la població activa femenina estrangera i la població activa masculina¹¹, que fa que les dones participin menys en el mercat de treball i que, per tant, siguin menys les que es poden inscriure a les llistes de l'atur de les oficines del Servei d'Ocupació de Catalunya.

Fet aquest apunt, veiem que l'evolució de l'atur entre les dones ha estat més favorable que en el cas dels homes. Respecte el primer trimestre d'enguany la seva desocupació ha reulat un 13,44% mentre que en comparació amb un any abans experimenta un increment del 32,73%. En el cas dels homes, el descens intertrimestral ha estat del 4,05% i l'augment interanual ha estat molt acusat, del 83,12%, un creixement que dobla el registrat per les dades agregades de la comarca (+40,21%).

¹¹ CTESC, 2008 "Immigració i mercat de treball a Catalunya"



T13. Mitjana d'aturats estrangers per sexe (2T 2008)

Sexe	Nombre aturats	Variacions			
		Trimestre anterior Absoluts	anterior %	Any anterior Absoluts	%
Homes	1.540	-65	-4,05%	699	83,12%
Dones	876	-136	-13,44%	216	32,73%
TOTAL	2.416	-201	-7,68%	916	61,07%

Font: Elaboració pròpia a partir del Dpt. Treball

Atur registrat d'estrangers per edat i edat i sexe

Com pel conjunt de la comarca, és entre les persones d'entre 30 i 39 anys en què la desocupació s'aferrissa. Aquest col·lectiu representa el 38,57% del total d'aturats estrangers. D'entre el total d'aturats suposen el 18,03%.

Pel que fa els gèneres, tant entre els homes com entre les dones el grup amb més efectius aturats és aquell que aplega les persones d'entre 30 i 34 anys.

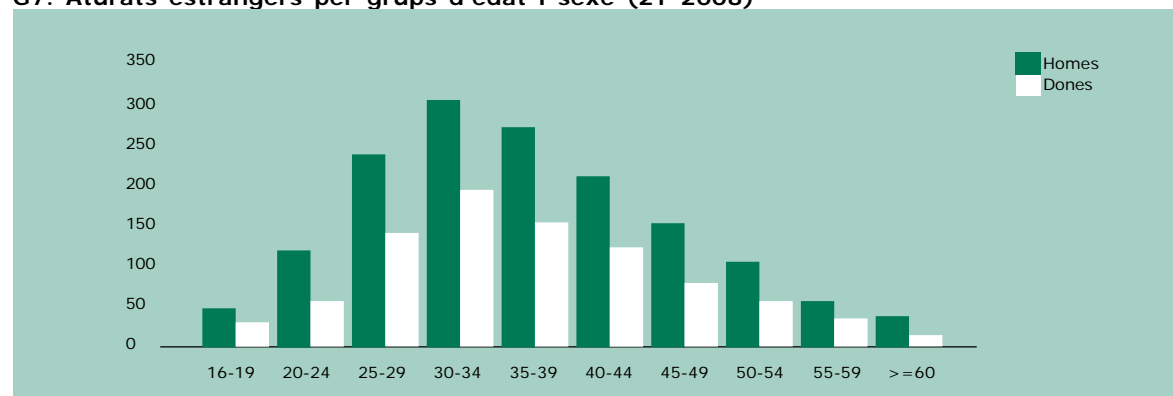
A diferència del que hem vist pel conjunt de la comarca, en aquest cas els homes són més nombrosos que les dones en tots els grups d'edat pel fet de la menor presència de la població femenina estrangera en el mercat de treball.

T14. Mitjana d'aturats estrangers per grups d'edat i sexe (2T 2008)

Grups d'edat	Aturats		
	Homes	Dones	Total
16-19	48	20	68
20-24	120	59	179
25-29	236	138	374
30-34	302	198	500
35-39	273	159	432
40-44	219	126	345
45-49	151	77	228
50-54	98	56	154
55-59	61	29	90
>=60	32	14	46
TOTAL	1.540	876	2.416

Font: Elaboració pròpia a partir del Dpt. Treball

G7. Aturats estrangers per grups d'edat i sexe (2T 2008)



Font: Elaboració pròpia Observatori Desenvolupament Local del Maresme

**Atur registrat d'estrangers segons ocupació**

La categoria professional amb més demandes per satisfer és la dels treballadors no qualificats amb un total de 1.112. De fet, aquesta és una de les categories que més increment ha registrat en el nombre d'aturats comparativament amb el segon trimestre d'un any abans (+64,99%), conjuntament amb els treballadors qualificats (+90,31%), els treballadors qualificats de l'agricultura i la pesca (+86,05%) i els operaris de maquinària (+74,12%). Cal dir, que les persones estrangeres representen una quarta part dels aturats "treballadors no qualificats" registrats a la comarca.

A banda d'aquests grups cal dir que l'augment de la desocupació ha afectat tots els grups professionals.

T15. Mitjana d'aturats estrangers per grups professionals (2T 2008)

Grups Professionals	Nombre aturats	Variacions			
		Trimestre anterior Absoluts	%	Any anterior Absoluts	%
Directius	27	1	3,85%	3	12,5%
Tècnics i científics	58	2	3,57%	18	45,0%
Tècnics i professionals de recolzament	115	4	3,6%	42	57,53%
Empleats administratius	132	-22	-14,29%	10	8,2%
Treballadors dels serveis	312	-95	-23,34%	100	47,17%
Treb. d'agricultura i pesca	80	-7	-8,05%	37	86,05%
Treballadors qualificats	432	17	4,1%	205	90,31%
Operaris de maquinària	148	-2	-1,33%	63	74,12%
Treballadors no qualificats	1.112	-99	-8,18%	438	64,99%
Forces armades	0	0	ND	0	ND
TOTAL	2.416	-201	-7,68%	916	61,07%

Font: Elaboració pròpia a partir del Dpt. Treball

Atur registrat d'estrangers per nivell d'instrucció

Tal i com passa pel conjunt de la comarca, el major nombre de persones estrangeres desocupades acrediten un nivell d'educació general. No tan sols això, sinó que en comparació amb un any abans el seu atur ha augmentat un 63,39%. Pitjor és la situació de les persones que no acrediten estudis ja que doblen la desocupació respecte un any abans (+106,25%). Aquestes, a la vegada, representen el 59,19% dels aturats total de la comarca sense estudis.

T16. Mitjana d'aturats estrangers per nivell d'instrucció (2T 2008)

Nivell estudis	Nombre aturats	Variacions			
		Trimestre anterior Absoluts	%	Any anterior Absoluts	%
Sense estudis	132	13	10,92%	68	106,25%
Estudis primaris incomplets	435	-57	-11,59%	151	53,17%
Estudis primaris complets	139	7	5,3%	56	67,47%
Programes de formació professional	18	-3	-14,29%	0	0,0%
Educació general	1.611	-159	-8,98%	625	63,39%
Tècnics-professionals superiors	22	-3	-12,0%	2	10,0%
Universitaris primer cicle	16	-2	-11,11%	1	6,67%
Universitaris segon i tercer cicle	42	2	5,0%	12	40,0%
Altres estudis post-secundaris	0	0	ND	-1	-100,0%
TOTAL	2.416	-201	-7,68%	916	61,07%

Font: Elaboració pròpia a partir del Dpt. Treball



Atur registrat d'estrangers per sector i activitat econòmica

Com en el cas de la comarca, el sector dels serveis segueix aplegant el gran gruix de desocupats, en aquest cas estrangers (1.180; 48,84%). Tot i això el més destacable és el fort increment de la desocupació dels estrangers respecte un any abans, sigui quin sigui el sector. En el cas de la construcció, sector que registra l'increment més acusat, la desocupació s'ha doblat (282 aturats més; +102,55%). En el sector primari el creixement ha estat del 69,7% (69 aturats més); un 53,05% ha augmentat en els serveis, un 50,23% en la indústria i un 33,81% en el grup dels que cerquen la seva primera ocupació. Tot plegat indica que els treballadors més perjudicats per l'actual situació econòmica són aquells amb nacionalitat estrangera ja que l'augment de l'atur presenta valors molt més acusats. En el cas de l'agricultura, no només l'increment és important sinó que, a més, les persones estrangeres aturades són més nombroses que les nacionals i representen el 52,83% dels aturats d'aquest sector. De fet, la comparativa territorial que mostrem en el gràfic 8, ja deixa palesa aquesta característica; el percentatge d'aturats estrangers en l'agricultura és major al Maresme (7%) que a la província (3%) i al conjunt del principat (5%).

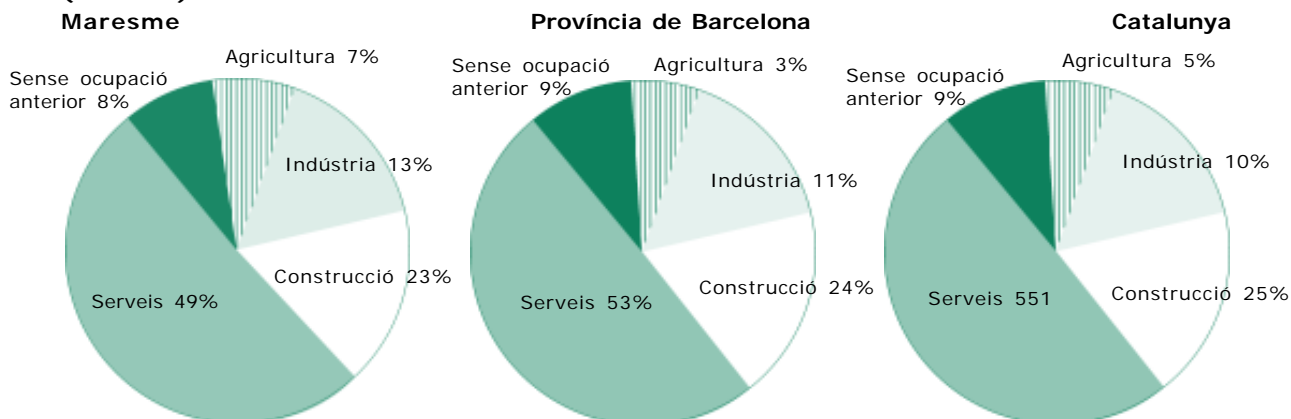
Com sempre, el quadre d'atur per activitats econòmiques (taula 18) és molt útil per relativitzar les dades anteriors, sobretot en l'heterogeni sector dels serveis. Així, veiem que la construcció es converteix en l'activitat amb més nombre d'efectius aturats (23,05%), seguida pels serveis a les empreses i immobiliaris (17,80%) i les indústries manufactureres (13,08%).

T17. Mitjana d'aturats estrangers per sectors econòmics (2T 2008)

Sectors	Nombre aturats	Variacions			
		Mes anterior Absoluts	%	Any anterior Absoluts	%
Agricultura	168	-33	-16,42%	69	69,7%
Indústria	326	-10	-2,98%	109	50,23%
Construcció	557	15	2,77%	282	102,55%
Serveis	1.180	-216	-15,47%	409	53,05%
Sense ocupació anterior	186	43	30,07%	47	-33,81%
TOTAL	2.416	-201	-7,68%	916	61,07%

Font: Elaboració pròpia a partir del Dpt. Treball

G8. Distribució sectorial de la desocupació. Maresme-Província de Barcelona-Catalunya (2T 2008)



Font: Elaboració pròpia Observatori Desenvolupament Local del Maresme



T18. Mitjana d'aturats estrangers per activitat econòmica (2T 2008)

Activitat econòmica	Nombre aturats	%
Agricultura i ramaderia	163	6,75%
Pesca	5	0,21%
Indústries extractives	4	0,17%
Indústries manufactureres	316	13,08%
Electricitat, gas i aigua	6	0,25%
Construcció	557	23,05%
Comerç i reparacions	152	6,29%
Hostaleria	288	11,92%
Transport i comunicació	46	1,90%
Intermediació financera	7	0,29%
Servei empreses, immobiliàries i lloguer	430	17,80%
Administració pública, defensa i SS	21	0,87%
Educació	23	0,95%
Activitat sanitària i serveis socials	35	1,45%
Altres activitats socials	128	5,30%
Personal domèstic	50	2,07%
Organismes extraterritorials	1	0,04%
Sense ocupació anterior	186	7,70%
TOTAL	2.416	100,00%

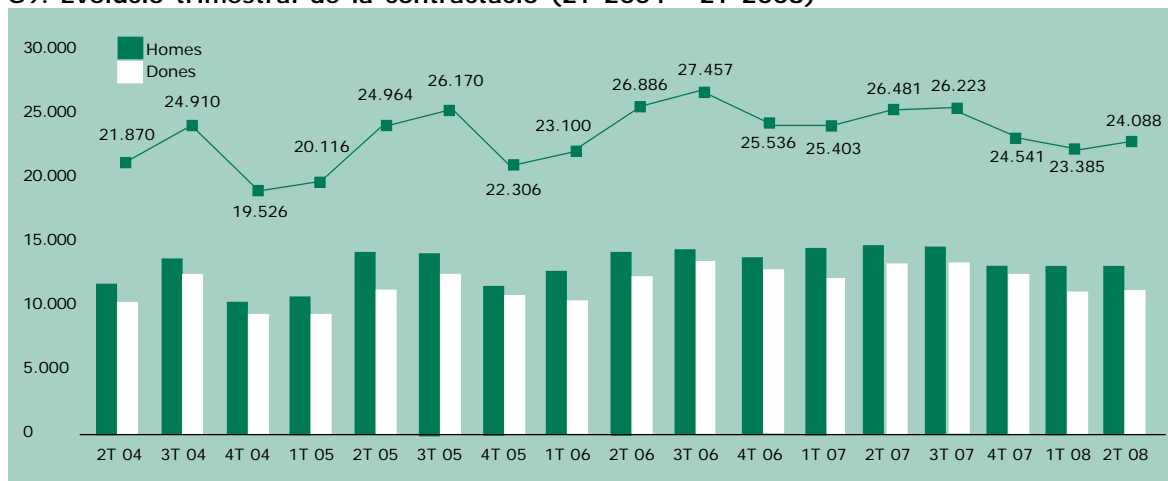
Font: Elaboració pròpia a partir del Dpt. Treball



Contractació

La contractació creix respecte el primer trimestre de l'any i recula en comparació amb un any abans.

G9. Evolució trimestral de la contractació (2T 2004 - 2T 2008)



Font: Elaboració pròpia Observatori Desenvolupament Local del Maresme

Contractació per sexe

Al llarg del trimestre s'han formalitzat 24.088 noves contractacions, de les quals el 81,82% són temporals i el 18,17% indefinides. Els homes segueixen signant més contractes que les dones, 10.453 enfront 9.258, si bé, percentualment, hi ha més contractes indefinits signats per dones que per homes.

L'evolució és positiva respecte el trimestre anterior i el nombre de contractes creix tant entre els homes (+1,23%) com entre les dones (+5,01%), més en aquest segon cas. L'evolució interanual és menys lluida i la contractació es redueix en tots dos casos, més entre els homes (-9,98%) que entre les dones (-7,97%)

T19. Tipus de contractació total per sexe (2T 2008)

Sexe	Temporal	Indefinit	%temporal	%indefinit	Total
Homes	10.453	2.110	53,0%	48,2%	12.563
Dones	9.258	2.267	47,0%	51,8%	11.525
TOTAL	19.711	4.377	100,0%	100,0%	24.088

Font: Elaboració pròpia a partir del Dpt. Treball



G10 Tipus de contractació (2T 2008)



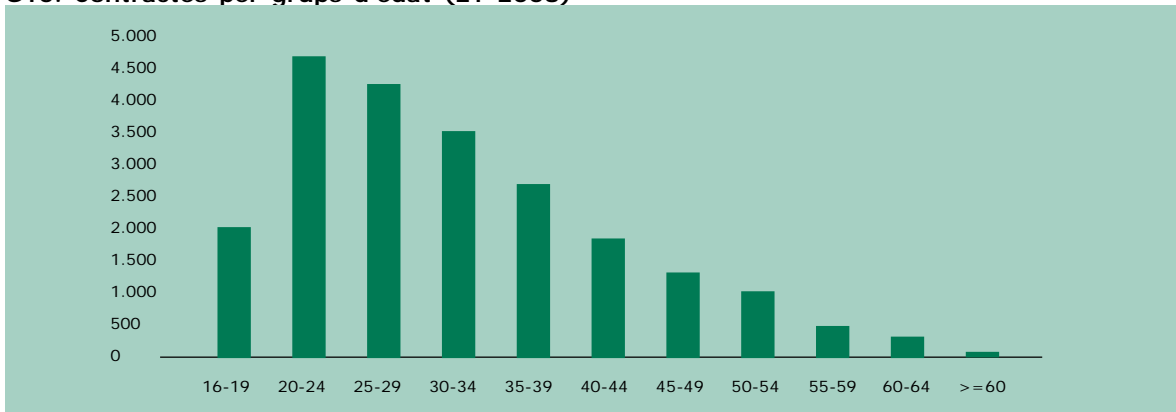
Font: Elaboració pròpia Observatori Desenvolupament Local del Maresme

T20. Tipus de contractació i pes de la contractació temporal per grups d'edat i sexe (2T 2008)

Edat	Homes		Dones		Total	Pes contractació temporal
	Indefinits	Temporals	Indefinits	Temporals		
16-19	157	927	137	834	2.055	85,7%
20-24	335	2.072	372	1.965	4.744	85,1%
25-29	390	1.995	403	1.594	4.362	81,9%
30-34	359	1.591	376	1.306	3.632	79,8%
35-39	293	1.246	282	1.021	2.842	79,8%
40-44	194	970	261	967	2.392	81,0%
45-49	154	674	197	822	1.847	81,0%
50-54	136	468	133	485	1.222	78,0%
55-59	59	297	80	185	621	77,6%
60-64	22	195	21	71	309	86,1%
>=65	11	18	5	8	42	61,9%
Total	2.110	10.453	2.267	9.258	24.088	81,8%

Font: Elaboració pròpia a partir del Dpt. Treball

G10. Contractes per grups d'edat (2T 2008)



Font: Elaboració pròpia Observatori Desenvolupament Local del Maresme

Contractació segons edat

Les persones que tenen edats compreses entre els 20 i els 24 anys han estat les més contractades. Amb 4.744 contractacions apleguen el 19,69% de la contractació total del trimestre, tot i que també suporten un pes de contractació temporal del 85,1%. Tot i això, hi ha dos col·lectius amb percentatges més elevats com són els treballadors de 60-64 anys (86,1% de contractes temporals) i els de 16-19 anys (85,7% de contractacions temporals).



Contractes segons durada

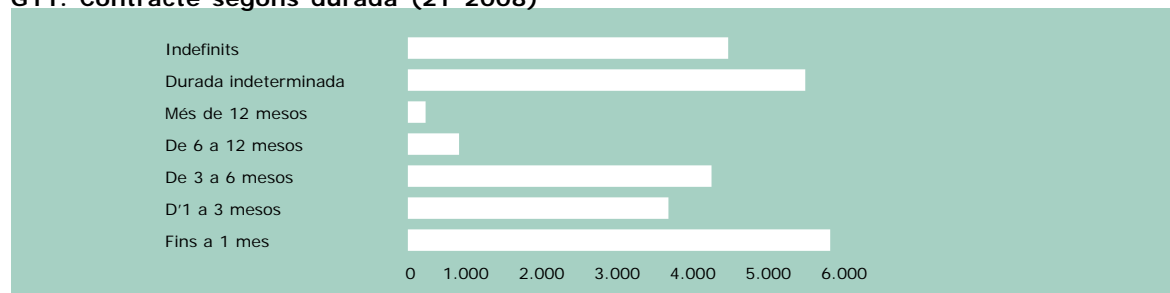
D'acord amb la durada de les noves contractacions, les més nombroses han estat aquelles amb una durada màxima d'un mes amb un total de 5.603 contractes, el 23,3% del total. Darrera d'aquestes destaquen les contractacions amb durada indeterminada (5.310; 22,0% del total). Per tant, no només un bon nombre de nous contactes són temporals sinó que, a més a més, són de curta durada. De fet, els contractes de durada màxima d'un mes són els únics que augmenten respecte un any abans, conjuntament amb els contractes de més de 12 mesos, i la resta s'han reduït.

T21. Contractes segons durada (2T 2008)

Durada del Contracte	Nombre Contractes	%	Variacions			
			Trimestre anterior Absoluts	%	Any anterior Absoluts	%
Fins a 1 mes	5.503	23,3%	857	18,1%	509	10,0%
D'1 a 3 mesos	3.630	15,1%	462	14,6%	-1.095	-23,2%
De 3 a 6 mesos	4.117	17,1%	885	27,4%	-713	-14,8%
De 6 a 12 mesos	753	3,1%	-329	-30,4%	-95	-11,2%
Més de 12 mesos	298	1,2%	-64	-17,7%	149	100,0%
Durada indeterminada	5.310	22,0%	-804	-13,2%	-937	-15,0%
Indefinits	4.377	18,2%	-304	-6,5%	-211	-4,6%
TOTAL	24.088	100,0%	703	3,0%	-2.393	-9,0%

Font: Elaboració pròpia a partir del Dpt. Treball

G11. Contracte segons durada (2T 2008)



Font: Elaboració pròpia Observatori Desenvolupament Local del Maresme

Contractes per modalitat contractual

Gairebé la meitat de les noves contractacions, el 49,34%, responen a unes necessitats eventuais per circumstàncies de la producció. Aquesta modalitat té una preeminència molt important a la comarca ja que trimestre rere trimestre és la modalitat més utilitzada i amb diferències molt marcades amb la resta de modalitats. Respecte el trimestre passat els contractes sota aquesta modalitat han augmentat un 15,7% i, en comparació amb un any abans, es redueixen un 12,56%.

Contractació per sectors

Pel que fa la contractació per grans sectors econòmics, els serveis, com ja és habitual, destaca pel gran volum de contractació que ha generat; un total de 19.322 nous contractes, el 80,21% del total. En un segon lloc molt endarrerit se situa la construcció amb 2.604 nous contractes (10,81%), seguida per la indústria (1.710; 7,09%) i, finalment, l'agricultura (452; 1,87%). El que realment és destacable és el descens de la contractació en la construcció (-27,7%) i la indústria (-18,7%) respecte el primer trimestre d'enguany, i també la reducció interanual de la contractació en tots els sectors sense excepció, en especial, en la construcció (-28,8%) i la indústria (-16,2%).



T22. Contractes per modalitat (2T 2008)

Modalitat de Contracte	Nombre Contractes	Variacions			
		Trimestre anterior Absoluts	%	Any anterior Absoluts	%
10 Ordinari temps indefinit	1.629	-299	-15,51%	-167	-9,3%
11 Foment de la contractació indefinida	959	-17	-1,74%	-245	-20,35%
12 Indefinit minusvàlids	28	7	33,33%	7	33,33%
40 Convertits en indefinits	1.761	5	0,28%	194	12,38%
50 Obra i servei	5.478	-353	-6,05%	-616	-10,11%
51 Eventuals circumstàncies producció	11.886	1.613	15,7%	-1707	-12,56%
52 Interinitat	2.086	-116	-5,27%	128	6,54%
53 Temporals bonificats minusvàlids	24	-3	-11,11%	5	26,32%
54 Inserció	1	1	ND	1	ND
55 Relleu	51	-5	-8,93%	9	21,43%
56 Jubilació parcial	54	-3	-5,26%	23	74,19%
57 Substitució jubilació 64 anys	1	1	ND	0	0,0%
58 Pràctiques	33	-7	-17,5%	8	32,0%
59 Formació	39	-98	-71,53%	-65	-62,5%
60 Altres	58	-23	-28,4	32	123,08%
TOTAL INDEFINITS	4.377	304	-6,5%	-211	-4,6%
TOTAL TEMPORALS	19.711	1.007	5,4%	-2.182	-10,0%
TOTAL CONTRACTES	24.088	703	3,01%	-2.393	-9,04%

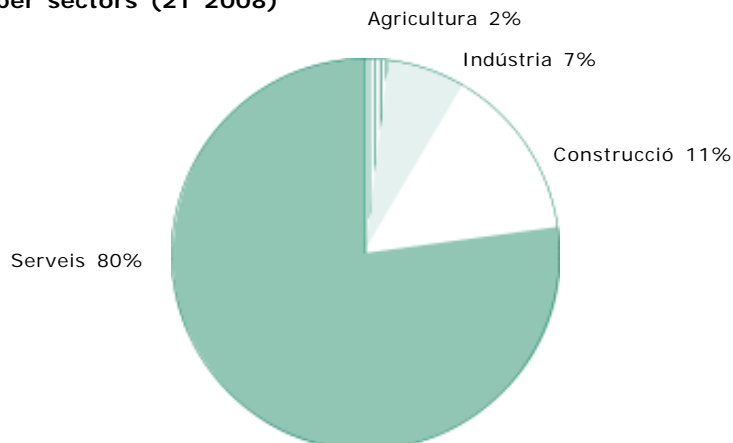
Font: Elaboració pròpia a partir del Dpt. Treball

T23. Contractació per sectors i tipus de contracte (2T 2008)

Sector	Indefinit	Temporal	Total	Variació % trimestre anterior	Variació % any anterior
Agricultura	54	398	452	1,8%	-8,7%
Indústria	596	1.114	1.710	-18,7%	-16,2%
Construcció	333	2.271	2.604	-27,7%	-28,8%
Serveis	3.394	15.928	19.322	12,1%	-4,8%
Total	4.377	19.711	24.088	3,0%	-9,0%

Font: Elaboració pròpia a partir del Dpt. Treball

G12 Contactació per sectors (2T 2008)



Font: Elaboració pròpia Observatori Desenvolupament Local del Maresme



Perfil de persona contractada

En resum doncs, les dades indiquen que el perfil aproximat de la persona contractada aquest trimestre a la comarca respon a les característiques següents: home jove d'entre 20-24 anys que ha estat contractat temporalment pel sector dels serveis amb una modalitat contractual eventual per circumstàncies de la producció.

T 24. Perfil trimestral de la persona contractada (2T 2008)

Variable	Persona Contractada	%
Sexe	Home	52,2%
Edat	20-24 anys	16,7%
Temporalitat	Contracte temporal	81,8%
Modalitat contracte	Eventual cinscumstàncies producció	49,3%
Sector econòmic	Serveis	80,2%

Font: Elaboració pròpia Observatori Desenvolupament Local del Maresme

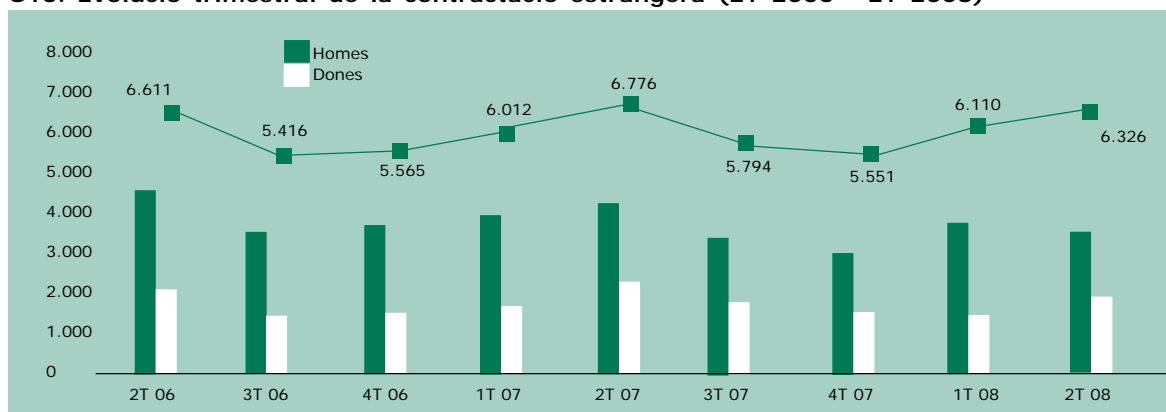


Contractació d'estrangers

Tal i com es dona pel conjunt de la comarca, la contractació de població estrangera creix respecte el primer trimestre d'enguany i reula en comparació amb el segon trimestre d'un any abans. El creixement intertrimestral ha estat del 3,53% i ha estat conseqüència de l'increment de la contractació entre les dones que ha estat del 17,88%. Els homes, per la seva banda, han experimentat un descens del 2,78%.

La comparativa interanual indica un descens de la contractació del 6,64%, decrement que s'ha reflectit tant en el col·lectiu masculí (-4,24%) com en el femení (-6,22%).

G13. Evolució trimestral de la contractació estrangera (2T 2006 - 2T 2008)



Font: Elaboració pròpia Observatori Desenvolupament Local del Maresme

Contractació d'estrangers per sexe

De les 6.326 noves contractacions el 65,20% han estat formalitzades per homes i el 34,79% per dones, percentatges molt diferenciats en comparació amb els agregats comarcals en què el 52,15% dels contractes són signats per homes i el 47,84% ho són per dones. Malgrat això, una dada positiva per les dones és que, percentualment, han formalitzat més contractes indefinits que temporals, tal i com també s'ha registrat pel conjunt de la comarca. L'índex de temporalitat dels contractes és força elevat (83,35%) i se situa gairebé dos punts percentuals per sobre de l'índex agregat per la comarca.

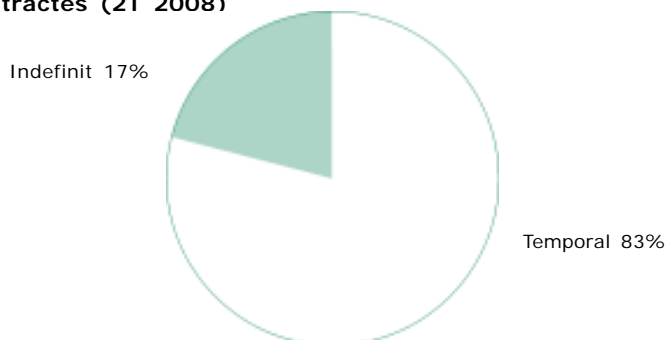
T25. Tipus de contractació total per sexe (2T 2008)

Sexe	Indefinit	Temporal	% Indefinit	% Temporal	Total
Homes	587	3.538	59,3%	71,4%	4.125
Dones	466	1.735	40,7%	28,6%	2.201
Total	1.053	5.273	100,0%	100,0%	6.326

Font: Elaboració pròpia a partir del Dpt. Treball



G14 Tipus de contractes (2T 2008)



Font: Elaboració pròpia Observatori Desenvolupament Local del Maresme

Contractació d'estrangers per grup d'edat i sexe

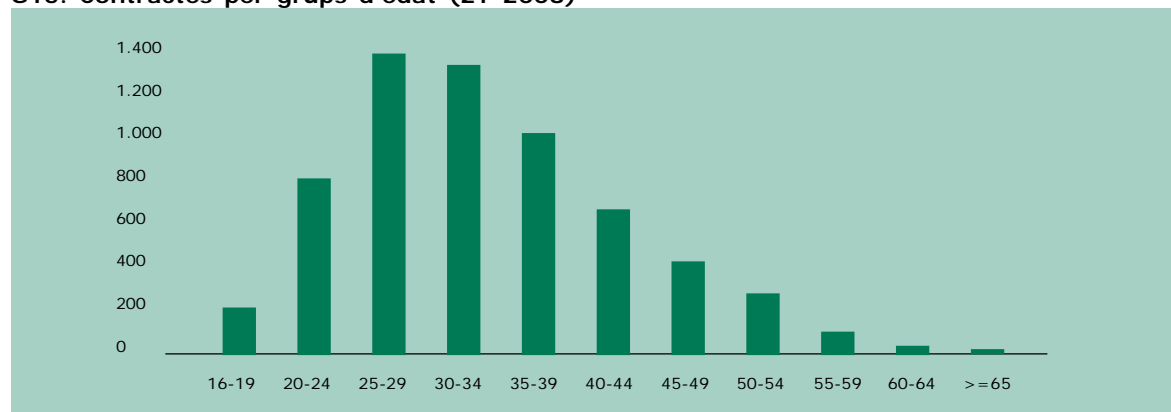
En el cas dels treballadors estrangers els més contractats han estat aquells amb edats compreses entre els 25 i els 29 anys (1.362; 21,53%) i els 30-34 anys (1.321; 20,88%), especialment els homes. De fet, les dones no són en cap cas més contractades que els homes. Pel que fa el pes de la temporalitat en els seus contractes, en tots els grups és del 80% o més, menys en el cas dels contractats majors de 65 anys tot i que no és gaire significatiu.

T26. Tipus de contractació per grups d'edat i sexe (2T 2008)

Edat	Homes		Dones		Total	Pes contractació temporal
	Indefinits	Temporals	Indefinits	Temporals		
16-19	23	105	18	81	227	81,9%
20-24	61	431	53	262	807	85,9%
25-29	128	818	86	330	1.362	84,3%
30-34	136	754	99	332	1.321	82,2%
35-39	102	583	85	260	1.030	81,8%
40-44	61	413	56	173	703	83,4%
45-49	43	211	36	161	451	82,5%
50-54	21	128	25	102	276	83,3%
55-59	6	78	6	26	116	89,7%
60-64	4	14	1	6	25	80,0%
>=65	2	3	1	2	8	62,5%
Total	587	3.538	466	1.735	6.326	83,4%

Font: Elaboració pròpia a partir del Dpt. Treball

G15. Contractes per grups d'edat (2T 2008)



Font: Elaboració pròpia Observatori Desenvolupament Local del Maresme

**Contractació d'estrangers per durada**

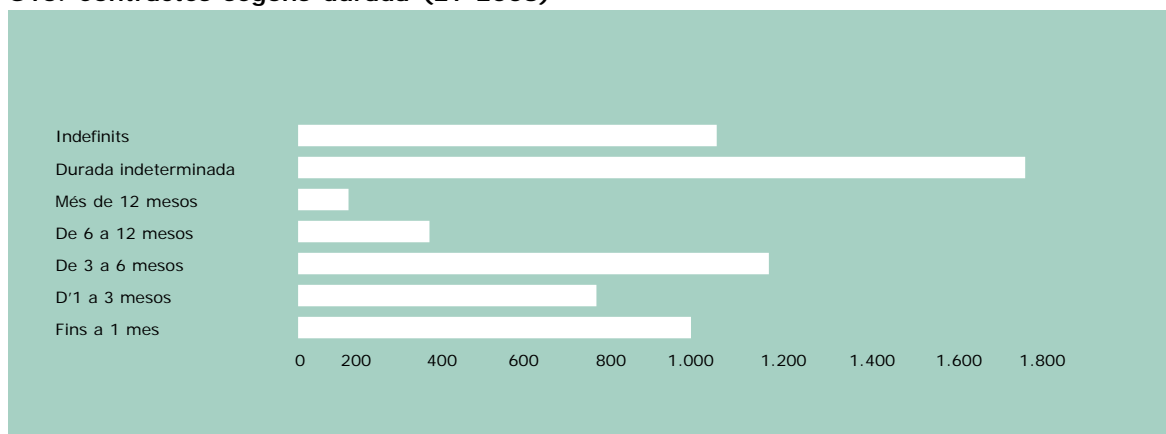
En el cas de les persones estrangeres la majoria dels contractes que han signat, com hem vist, són temporals. En aquest cas, a diferència d'allò recollit pel conjunt del Maresme, els contractes més nombrosos han estat aquells amb durada indeterminada amb un total de 1.759, el 27,8% del total, seguit pels contractes amb durades d'entre 3 i 6 mesos (1.168; 18,5%).

Respecte un any abans sorprèn l'augment dels contractes amb durada superior a 12 mesos (+409,4%; 131 contractes més) mentre que els de durada indeterminada reculen un 21,6% (485 contractes menys).

T27. Contractació estrangera segons durada (2T 2008)

Durada del Contracte	Nombre Contractes	%	Variacions			
			Trimestre anterior Absoluts	%	Any anterior Absoluts	%
Fins a 1 mes	1.007	15,9%	241	31,5%	135	15,5%
D'1 a 3 mesos	782	12,4%	37	5,0%	-250	-24,2%
De 3 a 6 mesos	1.168	18,5%	424	57,0%	-186	-13,7%
De 6 a 12 mesos	394	6,2%	-79	-16,7%	69	21,2%
Més de 12 mesos	163	2,6%	-38	-18,9%	131	409,4%
Durada indeterminada	1.759	27,8%	-450	-20,4%	-485	-21,6%
Indefinitos	1.053	16,6%	81	8,3%	136	14,8%
TOTAL	6.326	100,0%	216	3,5%	-450	-6,6%

Font: Elaboració pròpia a partir del Dpt. Treball

G16. Contractes segons durada (2T 2008)

Font: Elaboració pròpia Observatori Desenvolupament Local del Maresme

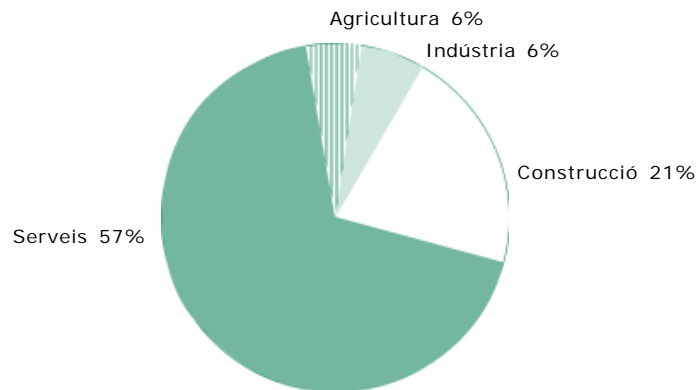
Contractació d'estrangers per sectors

Com en el cas del conjunt de la comarca, el sector que més nous contractes ha generat ha estat el dels serveis amb 4.279 contractes, el 67,64% del total de la contractació estrangera. De fet, la contractació en els serveis i l'agricultura creix respecte el trimestre passat (+24,53% i +3,56%, respectivament) mentre que en la resta de sectors ha disminuït, un 28,20% en la construcció i un 24,07% en la indústria. L'evolució interanual ha estat més negativa ja que el nombre de nous contractes disminueix en tots els sectors, en especial en la construcció (-21,50%). Tot i això, cal assenyalar que el 51,03% dels nous contractes generats per la construcció pel conjunt de la comarca han estat formalitzats per persones de nacionalitat estrangera, cosa que reafirma el pes important d'aquests treballadors en el sector.


T28. Contractació estrangera per sectors i tipus de contracte (2T 2008)

Sector	Indefinit	Temporal	Total	Variació % trimestre anterior	Variació % any anterior
Agricultura	32	317	349	3,56%	-5,16%
Indústria	119	250	369	-24,07%	-11,30%
Construcció	110	1.219	1.329	-28,20%	-21,50%
Serveis	792	3.487	4.279	24,53%	-0,47%
Total	1.053	5.273	6.326	3,54%	-6,64%

Font: Elaboració pròpia a partir del Dpt. Treball

G17. Contactació per sectors d'activitat (2T 2008)


Font: Elaboració pròpia Observatori Desenvolupament Local del Maresme



Comptes de cotització i afiliació a la Seguretat Social

L'evolució del nombre d'empreses així com d'assalariats és lleugerament positiva si es compara amb el primer trimestre de l'any. En tots dos casos es registren increments, del 0,35% i del 0,94%, respectivament. Ara bé, la trajectòria és de signe diferent si ens referim a un any abans; el nombre de comptes de cotització experimenta un descens del 3,14%, i en el cas de les afiliacions aquestes cauen un 3,17%. És a dir, en el primer cas es registren 446 empreses menys i, en el segon, 3.159 afiliacions menys. Tot plegat producte, segurament, de la conjuntura econòmica actual. S'ha de tenir en compte que, d'acord amb la sèrie temporal de què disposem, els segons trimestres acostumaven a ser positius quant a activitat econòmica i ocupació degut a l'inici de l'activitat estacional de l'hostaleria. Aquest any doncs, es nota una mica aquesta estacionalitat si bé, el creixement no ha tingut la intensitat d'altres anys.

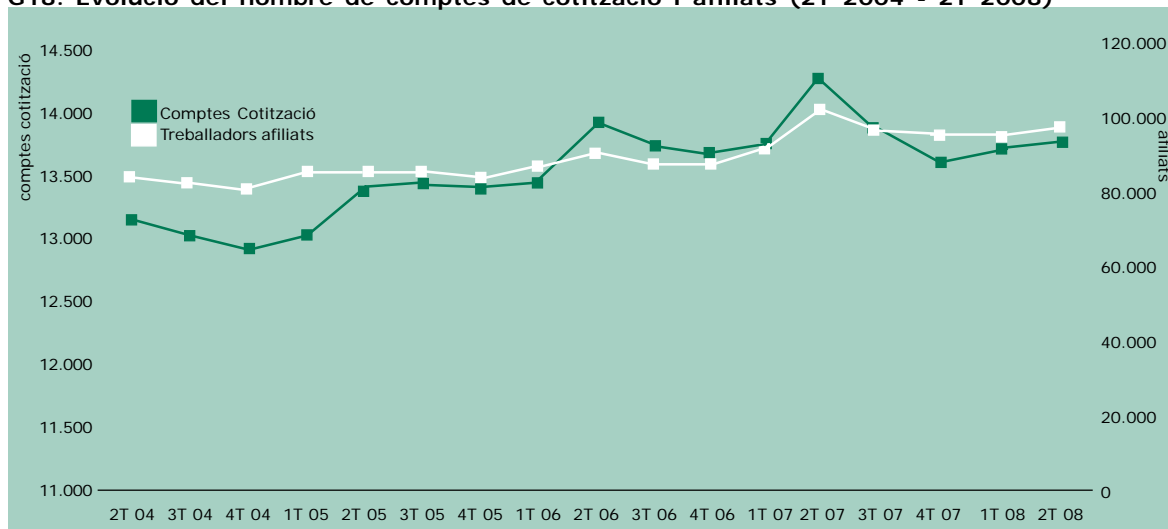
T29. Evolució trimestral del nombre d'empreses i treballadors afiliats* (2T 2004 - 2T 2008**)

Període	Comptes cotització	Treballadors afiliats	Grandària del CC
2T 2004	13.143	90.100	6,85
3T 2004	12.987	88.261	6,80
4T 2004	12.885	86.230	6,69
1T 2005	12.984	87.761	6,67
2T 2005	13.560	93.346	6,88
3T 2005	13.558	92.494	6,82
4T 2005	13.525	89.942	6,65
1T 2006	13.556	91.343	6,7
2T 2006	14.066	96.195	6,83
3T 2006	13.885	95.791	6,89
4T 2006	13.631	92.787	6,80
1T 2007	13.793	96.353	6,98
2T 2007	14.189	99.509	7,01
3T 2007	13.928	97.862	7,03
4T 2007	13.718	94.444	6,88
1T 2008	13.694	95.694	6,97
2T 2008	13.743	96.350	7,01

*Treballadors afiliats al règim general de la Seguretat Social

** Data de referència últim dia de cada trimestre

Font: Elaboració pròpia a partir del Dpt.Treball


G18. Evolució del nombre de comptes de cotització i afiliats (2T 2004 - 2T 2008)


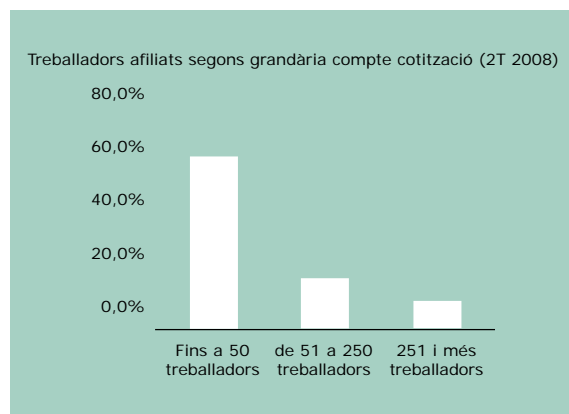
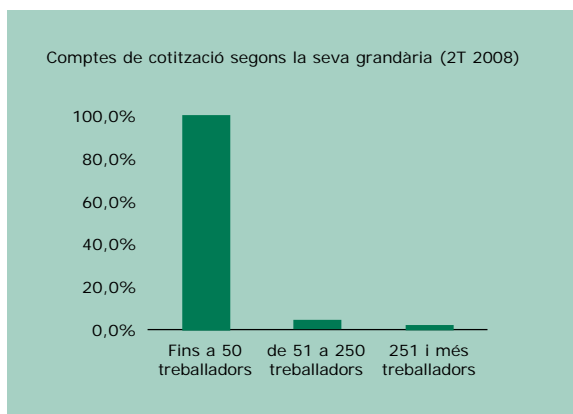
Font: Elaboració pròpia Observatori Desenvolupament Local del Maresme

Les variacions són tan minses que no comporten canvis substancials quant a la distribució dels comptes de cotització segons la seva grandària i la distribució dels assalariats entre aquests. Per tant, el gran gruix del teixit empresarial de la comarca segueix sent petit (98,3%), amb un lloc destacat per la microempresa, només un 1,5% són empreses mitjanes i un 0,1% són grans empreses, valors, tots ells, pràcticament idèntics al del trimestre anterior. Quant als assalariats, dos terços estan ocupats en empreses petites, gairebé un 21% en les mitjanes i un 13% desenvolupen la seva tasca laboral en empreses grans.

T30. Nombre d'empreses i de treballadors afiliats segons la grandària de l'empresa. (2T 2008*)

Grandària del compte de cotització	Nombre comptes cotització	% comptes cotització	Nombre treballadors afiliats	% treballadors
Fins a 50 treballadors	13.513	98,3%	63.846	66,3%
De 51 a 250 treballadors	210	1,5%	19.949	20,7%
251 i més treballadors	20	0,1%	12.555	13,0%
TOTAL	13.743	100,0%	96.350	100,0%

*Data de referència últim dia de cada trimestre
Font: Elaboració pròpia a partir del Dpt.Treball

G19. Comptes de cotització i treballadors afiliats segons grandària del compte de cotització


Font: Elaboració pròpia Observatori Desenvolupament Local del Maresme



Segons la distribució d'empreses i assalariats per grans sectors econòmics, destaca el volum d'empreses dedicades a activitats dels serveis (69%), les quals ocupen un 68% del total d'afiliats donats d'alta a la comarca. De tota manera, cal tenir en compte el sector de la indústria que, tot i que presenta menys nombre de comptes de cotització i menys assalariats que els serveis, presenta el teixit empresarial amb una grandària mitjana més gran (9,8 treballadors per unitat productiva de mitjana).

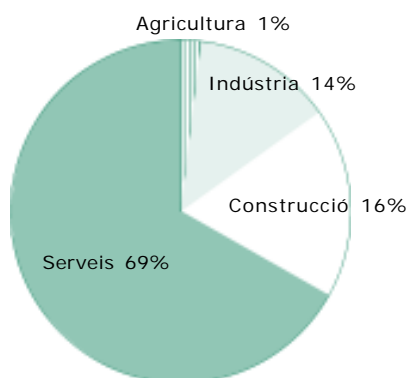
T31. Nombre de centres de cotització i de treballadors afiliats segons el sector d'activitat econòmica de l'empresa (2T 2008*)

Sectors	Nombre comptes cotització	Nombre treballadors afiliats
Agricultura	103	608
Indústria	1.981	19.453
Construcció	2.177	11.056
Serveis	9.482	65.233
Total	13.743	96.350

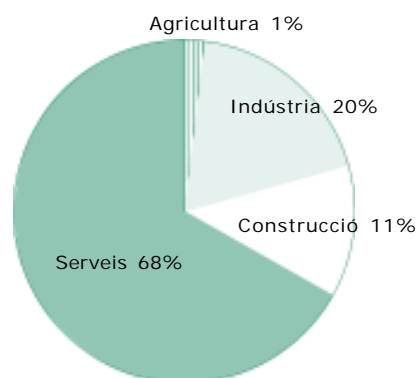
*Data de referència últim dia de cada trimestre
Font: Elaboració pròpia a partir del Dpt.Treball

G20. Comptes de cotització i treballadors afiliats segons sector d'activitat del compte de cotització

Comptes de cotització segons el sector d'activitat (2T 2008)



Treballadors afiliats segons el sector d'activitat de l'empresa (2T 2008)



Font: Elaboració pròpia Observatori Desenvolupament Local del Maresme

T32. Afiliats al règim especial de treballadors autònoms per sector d'activitat econòmica (2T 2008*)

Sectors	Treballadors autònoms	Variacions	
		Trimestre anterior Absoluts	%
Agricultura	1.060	440	71,0%
Indústria	4.339	-218	-4,8%
Construcció	6.474	-241	-3,6%
Serveis	26.101	291	1,1%
No classificats	0	0	0,0%
TOTAL	37.974	272	0,7%

*Data de referència últim dia de cada trimestre
Font: Elaboració pròpia a partir del Dpt.Treball

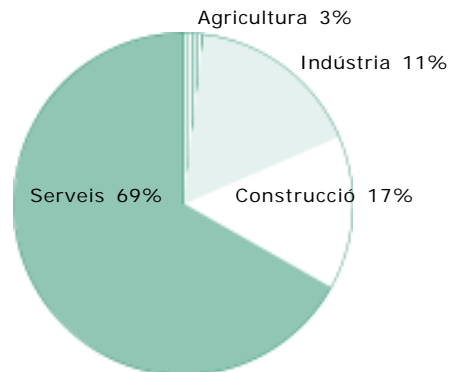
Quant al treball per compte propi, és a dir, treball autònom, el nombre d'afiliacions ha augmentat un lleu 0,7%, fruit, bàsicament, del creixement dels afiliats en l'agricultura. No és que aquest sector visqui ara una conjuntura favorable sinó que, com ja vam comentar en el número anterior, es deu a un canvi metodològic pel qual, a partir del gener d'enguany, les afiliacions al règim especial agrari per compte



propi s'integren en el règim especial de treballadors autònoms.

Tal i com succeeix amb les afiliacions al règim general, més dels dos terços dels treballadors per compte propi es dediquen a activitats afins als serveis, desenvolupen activitats de la construcció amb percentatge superior al règim general (17%) i en menor mesura en la indústria (11%). En canvi, un 3% dels autònoms es dediquen a l'agricultura mentre que les persones assalariades en aquest sector representen l'1% dels afiliats totals.

G21. Autònoms per sector d'activitat (2T 2008)



Font: Elaboració pròpia Observatori Desenvolupament Local del Maresme

**T33. Comptes de cotització, afiliats i autònoms per subsecció d'activitat econòmica (2T 2008*)**

Subsecció d'activitat econòmica	Comptes de cotització	%	Treballadors afiliats	%	Autònoms	%
Agricultura, ramaderia, caça i silvicultura	103	0,7%	608	0,6%	1.056	2,8%
Pesca	0	0,0%	0	0,0%	2	0,0%
Extracció productes energètics	0	0,0%	0	0,0%	2	0,0%
Extracció altres minerals excepte productes energètics	5	0,0%	60	0,1%	4	0,0%
Indústries alimentació, begudes i tabac	136	1,0%	1.477	1,5%	291	0,8%
Indústries tèxtils i de la confecció	801	5,8%	7.530	7,8%	1.501	4,0%
Indústries cuir i calçat	7	0,1%	19	0,0%	21	0,1%
Indústries fusta i suro	68	0,5%	324	0,3%	241	0,6%
Indústries paper, arts gràfiques i suports enregistrats	139	1,0%	937	1,0%	410	1,1%
Refinació petroli i tractament combustibles nuclears	0	0,0%	0	0,0%	0	0,0%
Indústries químiques	45	0,3%	2.237	2,3%	57	0,2%
Transformació del cautxú i de matèries plàstiques	41	0,3%	528	0,5%	95	0,3%
Fabricació altres productes minerals no metàl·lics	57	0,4%	492	0,5%	188	0,5%
Metal·lúrgia i fabricació productes metàl·lics	323	2,4%	2.606	2,7%	702	1,9%
Construcció maquinària i equips mecànics	96	0,7%	886	0,9%	225	0,6%
Materials i equips elèctrics, electrònics i òptics	99	0,7%	1.165	1,2%	325	0,9%
Fabricació material de transport	54	0,4%	417	0,4%	62	0,2%
Indústries manufactureres diverses	98	0,7%	574	0,6%	266	0,7%
Energia elèctrica, gas i aigua	12	0,1%	201	0,2%	2	0,0%
Construcció	2.177	15,8%	11.056	11,5%	6.615	17,5%
Comerç i reparacions	3.554	25,9%	18.884	19,6%	10.604	28,0%
Hoteleria	1.489	10,8%	10.137	10,5%	3.009	7,9%
Transport, emmagatzematge i comunicacions	584	4,2%	2.781	2,9%	2.272	6,0%
Mediació financera	113	0,8%	1.232	1,3%	579	1,5%
Activitats immobiliàries i lloguers; serveis empresarials	1.709	12,4%	7.551	7,8%	5.202	13,7%
Administració pública, defensa i SS obligatòria	179	1,3%	5.002	5,2%	4	0,0%
Educació	302	2,2%	4.220	4,4%	569	1,5%
Activitats sanitàries i veterinàries, serveis socials	416	3,0%	10.744	11,2%	972	2,6%
Altres activitats socials i de serveis; serveis personals	952	6,9%	4.453	4,6%	2.608	6,9%
Activitats de les llars	184	1,3%	229	0,2%	5	0,0%
Organismes extraterritorials	0	0,0%	0	0,0%	0	0,0%
No classificats	0	0,0%	0	0,0%	0	0,0%
Total	13.743	100,0%	96.350	100,0%	37.889	100,0%

*Data de referència últim dia de cada trimestre
 Font: Elaboració pròpia a partir del Dpt. Treball i Indústria



Expedients de Regulació de l'Ocupació

Durant el segon trimestre de l'any 2008 el nombre d'expedients de regulació d'ocupació autoritzats ha estat de 4, igual com el trimestre passat, si bé el nombre de treballadors afectats ha estat, sortosament, inferior, un total de 45. El 75,55% dels treballadors afectats pels ERO han estat homes i un 24,44% han estat dones.

Quant al tipus de mesura adoptada, en dos dels quatre ERO s'ha adoptat la rescissió dels contractes, que ha afectat a 36 treballadors, en un altre s'ha suspès l'activitat, cosa que afecta tres treballadors, i en un altre la mesura ha estat la reducció de la jornada laboral i ha afectat a un total de 6 treballadors.

Pel que fa els grans sectors econòmics on s'han produït els ERO, el més perjudicat ha estat el de la indústria ja que ha presentat 3 expedients, mentre que un altre s'ha registrat en el serveis. Els tres ERO de la indústria afecten 42 treballadors i el dels serveis n'afecta 3.

L'ERO que més persones ha afectat ha estat el registrat a Canet de Mar; s'ha produït en la indústria tèxtil per causa de l'aplicació de mesures econòmiques, la mesura aplicada és la rescissió contractual i ha afectat un total de 29 persones, 19 homes i 10 dones. Dosrius registra un ERO, en aquest cas també de la indústria tèxtil i també s'aplica la rescissió contractual per l'aplicació de mesures econòmiques. En aquest cas els afectats són 7 homes. A la capital comarcal, Mataró, es produeix un ERO en el sector dels serveis, en concret en l'activitat del comerç al detall i reparacions. La mesura adoptada ha estat la suspensió de l'activitat per causes tècniques i/o tecnològiques, a efectes de la qual queden afectats 3 treballadors homes. Finalment, el quart ERO s'ha produït a Malgrat de Mar, en el sector industrial, que per l'aplicació de mesures econòmiques es redueix la jornada laboral, mesura que ha afectat 6 treballadors, 5 homes i 1 dona.

T34. Expedients de regulació d'ocupació i treballadors afectats per sexe (2T 2008)

Sexe	Treballadors afectats	Expedients regulació
Homes	34	4
Dones	11	
Total	45	

Font: Elaboració pròpia a partir del Dpt.Treball



T35. Expedients de regulació d'ocupació i treballadors afectats per tipus de mesura adoptada (2T 2008)

Tipus de mesura adoptada	Expedients regulació	Treballadors afectats
Rescissió	2	36
Suspensió	1	3
Reducció	1	6
Total	4	45

Font: Elaboració pròpia a partir del Dpt.Treball

T36. Expedients de regulació d'ocupació i treballadors afectats per sectors econòmics (2T 2008)

Sectors	Expedients regulació	Treballadors afectats
Agricultura	0	0
Indústria	3	42
Construcció	0	0
Serveis	1	3
Total	4	45

Font: Elaboració pròpia a partir del Dpt.Treball

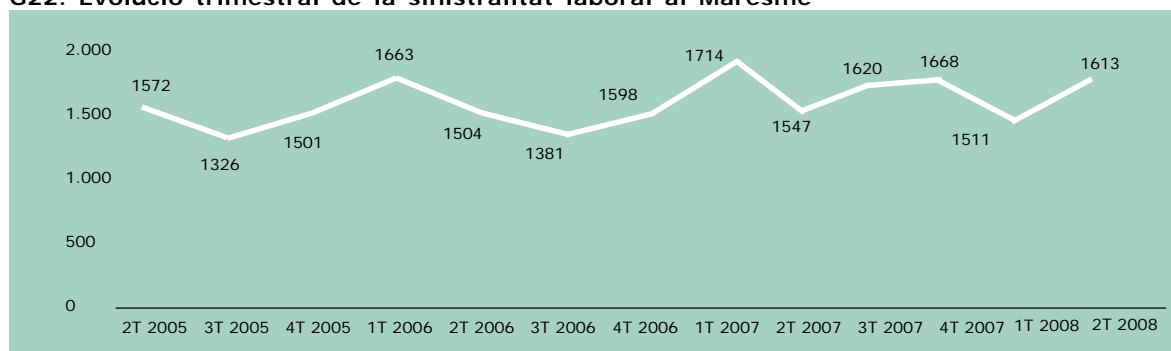


Sinistralitat Laboral

El nombre d'accidents a la feina torna a augmentar al Maresme. El nombre total se situa en els 1.613, valor que supera en un 6,75% els registrats durant el primer trimestre d'enguany (1.511 accidents laborals) i un 4,26% els registrats el mateix període de l'any anterior (1.547).

Les dades mensuals permeten veure més al detall quina ha estat l'evolució per mesos. Així, les dades recollides, indiquen que el mes d'abril va ser el més accidentat amb un total de 638 accidents de feina amb resultat de baixa. En segon lloc se situa el mes de maig, amb 508 accidents, i, finalment, el juny amb un total de 467 sinistres. Per tant, hi ha hagut una tendència a la baixa al llarg del trimestre.

G22. Evolució trimestral de la sinistralitat laboral al Maresme



Font: Elaboració pròpia Observatori Desenvolupament Local del Maresme

T 37. Total d'accidents laborals amb baixa per sectors econòmics (2T 2008)

Període	Agricultura	Indústria	Construcció	Serveis	Total
Abril	10	178	163	287	638
Maig	10	126	119	253	508
Juny	10	133	102	222	467
Total trimestral	30	437	384	762	1.613

Font: Elaboració pròpia a partir del Dpt. Treball

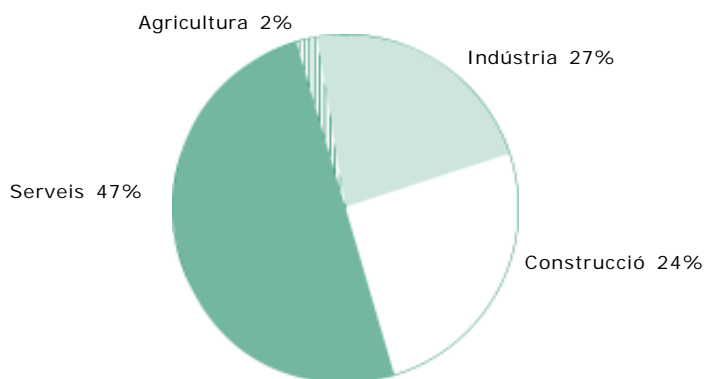
De tota manera, la distribució de la sinistralitat per grans sectors d'activitat és sensiblement diferent a la registrada el trimestre anterior i un any abans; en el sector serveis s'han produït el 47,24% dels accidents, una mica més del 27% han succeït en la indústria, un 21,8% en la construcció i un 1,85% en el sector primari. Aquest canvis són fruit de les variacions en els sectors en què s'han produït els accidents.



Respecte un any abans, han augmentat els sinistres ocorreguts en la indústria (+12.62%) i els serveis (+17.77%), mentre que han davallat els registrats en la construcció (-20,33%) i s'han mantingut els del sector primari. En comparació amb el primer trimestre d'enguany, també han crescut els accidents en la indústria (+13,50%) i en els serveis(+11,40%), així com han reculat els succeïts en la construcció (-3,51%) i l'agricultura (-31,81%). Tot plegat doncs, ha comportat que el pes de les activitats dels serveis en l'accidentalitat hagi augmentat respecte el dos períodes de comparació com també les activitats industrials, mentre que el pes de la construcció i l'agricultura ha disminuït.

Quant al grau de la gravetat dels sinistres ocorreguts, majoritàriament han estat accidents laborals lleus i només un petit percentatge han estat greus. A diferència del primer trimestre i d'un any abans, no hi hagut cap accident mortal. En comparació amb un any abans, els accidents lleus han augmentat un 4,42%, en detriment dels greus que disminueixen un 10%. Respecte el primer trimestre de l'any, també han augmentat els accidents lleus (+7.14%) i han disminuït els greus (-30,76%).

G23. Accidents laborals amb baixa per sectors econòmics (2T 2008)



Font: Elaboració pròpia Observatori Desenvolupament Local del Maresme

T38. Accidents laborals amb baixa per sectors i grau de gravetat de l'accident (2T 2008)

Sector	lleus	greus	mortals	Total accidents
Agricultura	30	0	0	30
Indústria	433	4	0	437
Construcció	382	2	0	384
Serveis	759	3	0	762
Acumulat sectors	1.604	9	0	1.613

Font: Elaboració pròpia a partir del Dpt. Treball

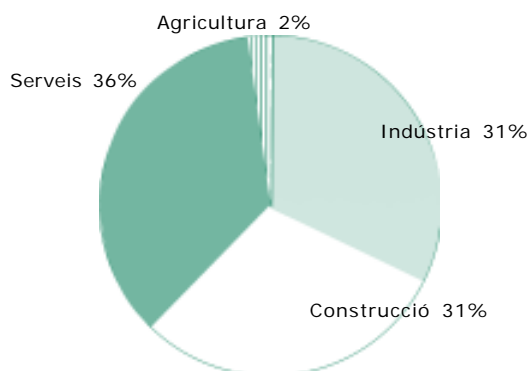
T39. Total d'accidents laborals per sectors i sexe (2T 2008)

Sector	Total per sexe		Total accidents amb baixa
	homes	dones	
Agricultura	26	4	30
Indústria	378	59	437
Construcció	379	2	384
Serveis	424	336	762
Acumulat sectors	1.209	404	1.613

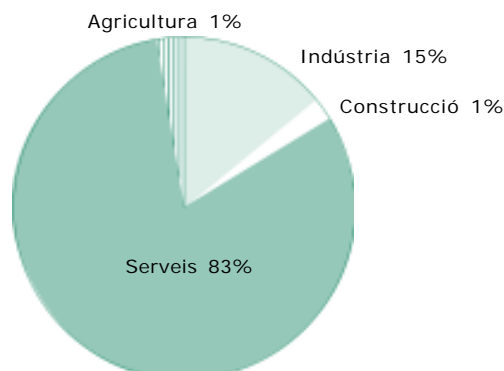
Font: Elaboració pròpia a partir del Dpt.Treball



G24. Distribució per sectors de la sinistralitat masculina (2T 2008)



G25. Distribució per sectors de la sinistralitat femenina (2T 2008)



Font: Elaboració pròpia Observatori Desenvolupament Local del Maresme

Les dades recollides no demostren una relació causa-efecte entre contractació temporal i accidentalitat, tot i que també és cert que les dades disponibles no ens permeten calcular un indicador per afirmar-ho amb rotunditat. El 63% de les persones accidentades tenen un contracte fix i un 36% tenen un contracte temporal.

La distribució de la sinistralitat laboral per gènere segueix sent molt diferent. A banda que els homes han protagonitzat pràcticament el 75% dels accidents laborals comunicats aquest trimestre, els sectors econòmics on han ocorregut els sinistres han estat variats; serveis (36%), construcció (31%), indústria (31%) i agricultura (2%). En el cas de les dones, amb un 25% dels accidents laborals registrats aquest període, la incidència ha estat molt elevada en els serveis (83%) i poc en la resta de sectors. Entre els homes i respecte un any abans, han augmentat l'accidentalitat en la indústria (+15,24%) i els serveis (+15,13%), mentre que en el cas de les dones ha crescut en l'agricultura (+300%), la construcció (+66,66%) i els serveis (+21,29%).

Finalment doncs, per concloure, la sinistralitat laboral ha augmentat respecte l'any anterior, especialment entre el col·lectiu femení (+18,47%) i el sector dels serveis (+17,77%).



Quadre: Apunts sobre la indústria tèxtil

1. Introducció

La indústria tèxtil i de la confecció, tradicionalment arrelades a la comarca, poc a poc han anat perdent pes i importància en l'economia de la comarca. En aquestes ratlles volem repassar quina ha estat l'evolució de l'activitat en aquests darrers anys.

2. Caracterització del sector

-Les indústries tèxtils representen el 3,4% del teixit empresarial de la comarca, un 2,5% en el cas de la indústria de la confecció i pel·leteria. Conjuntament van generar, l'any 2006, el 27% del PIB industrial comarcal, molt per davant d'indústries com la química (16,8%) i la metal·lúrgica (14,5%).

-Els ocupats en la indústria tèxtil suposen el 6,14% de l'afiliació total de la comarca enfront el 2% dels afiliats a la indústria de la confecció i la pel·leteria. Aproximadament, el 4% dels afiliats en el règim especial d'autònoms es dediquen a l'activitat tèxtil i de la confecció.

-El sector es caracteritza per tenir un teixit empresarial de petites dimensions; un 74% dels comptes de cotització són microempreses, és a dir, ocupen un màxim de 10 treballadors. Així, la grandària mitjana és d'uns 13 treballadors per unitat productiva.

-Localització dispersa, en el sentit que hi ha aquest tipus d'activitat en tots els municipis de la comarca. Tot i això, la distribució municipal no és equitativa. Més de la meitat dels comptes de cotització estan donats d'alta a Mataró (54%) i aquests ocupen, aproximadament, el 36% dels assalariats de l'activitat.

3. Evolució

3.1 Activitat econòmica i ocupació

Les dades dels darrers anys mostren una clara tendència a l'alça del nombre d'afiliacions registrades a la comarca, tant si considerem les afiliacions de treballadors per compte d'altri (assalariats) com les afiliacions dels treballadors per compte propi (autònoms).

La seva distribució pels diferents sectors econòmics, el 30 de juny del 2008, indica que el 68% estan ocupats en els serveis, un 20% en la indústria, un 11% en la construcció i un 1% en l'agricultura. Quant a la distribució sectorial dels treballadors per compte propi, un 69% es dedica a activitats dels serveis, un 17% a la construcció, un 11% a la indústria i un 3% a l'agricultura. En aquest cas ens centrarem en un subsector específic del sector industrial com és l'activitat econòmica de la indústria tèxtil.

Les dades indiquen que en 7 anys el nombre de comptes de cotització en la indústria tèxtil s'ha reduït un 40,33%, cosa que, en valors absoluts, suposa 315 empreses^{*} menys. És a dir, dels 781

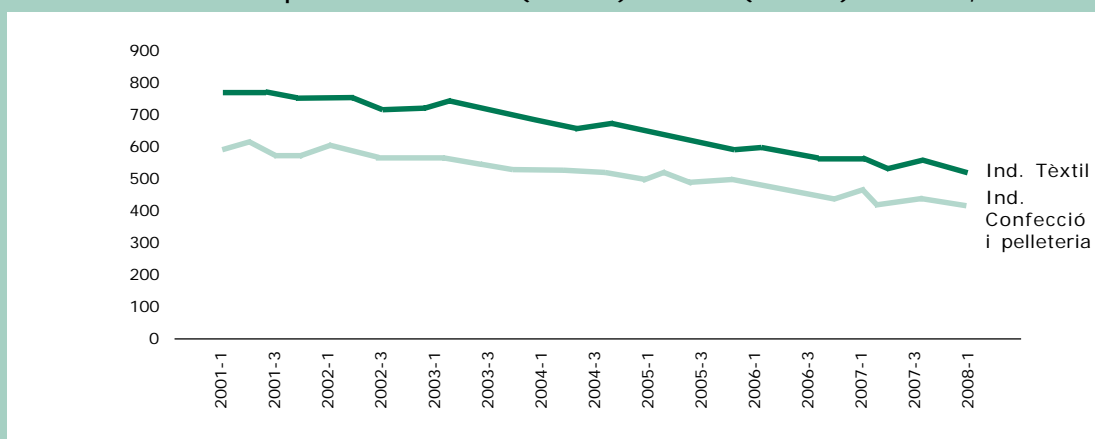
^{*} s'ha de tenir en compte que en aquest document s'utilitzen els termes compte de cotització i empresa com a sinònims, tot i que cal saber que, en realitat, no és així ja que una empresa pot tenir més d'un compte de cotització.



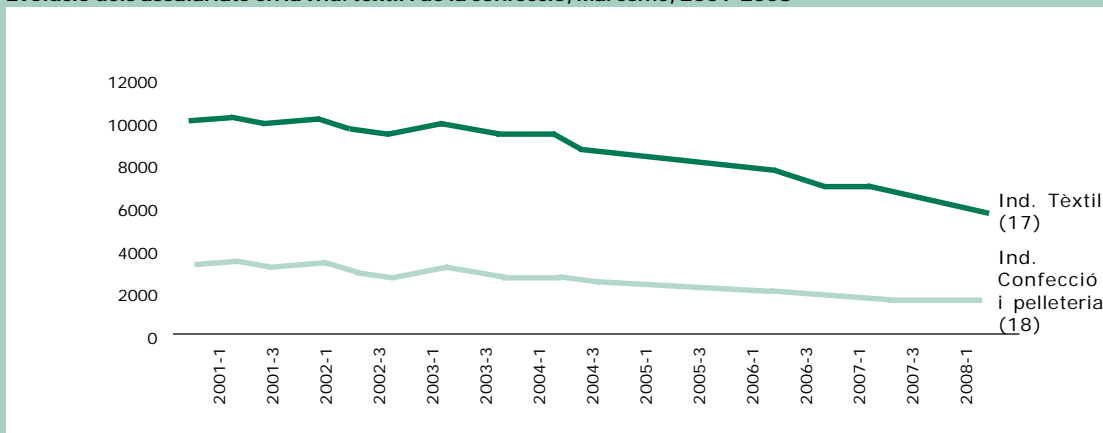
comptes de cotització donats d'alta el segon trimestre del 2001 passem als 466 registrats actualment, el segon trimestre del 2008.

Aquesta dinàmica negativa es trasllada al mercat de treball amb un descens de l'ocupació, mesurada pel nombre d'afiliats al règim general de la Seguretat Social, del 44,61%; és a dir, s'han perdut al llarg d'aquests 7 anys 4.511 llocs de treball (de les 10.112 afiliacions del segon trimestre del 2001 a les 5.601 el segon trimestre d'enguany).

Evolució del nombre de comptes de cotització tèxtil (CNAE-17) i confecció (CNAE-18) al Maresme, 2001-2008



Evolució dels assalariats en la Ind. tèxtil i de la confecció, Maresme, 2001-2008



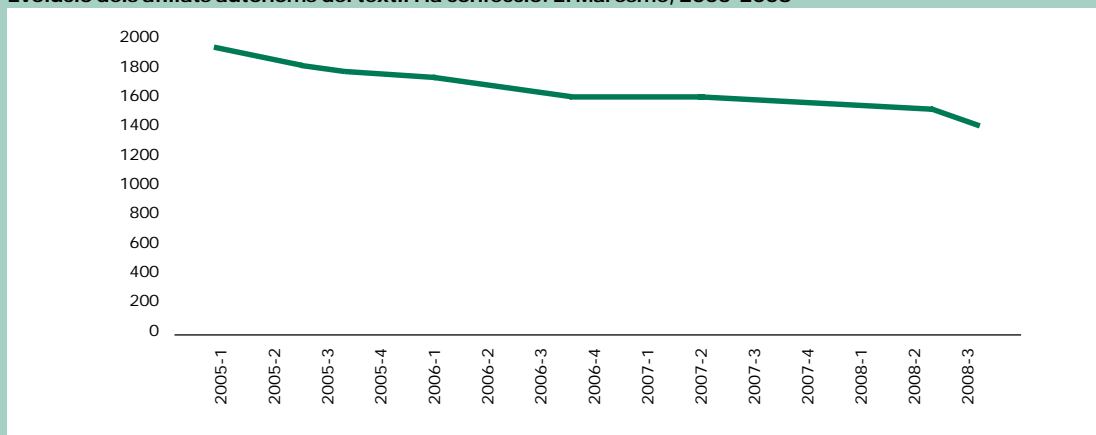
Per altra banda, les estadístiques de la indústria de la confecció i pelleteria no han estat millors. Així, el nombre de centres de cotització cau un 40,39% (dels 562 als 335) i l'ocupació ho fa en un 45,02% (de les 3.509 afiliacions a les 1.929).

Així doncs, tal i com queda palès en els gràfics, tant el nombre d'empreses com d'assalariats de les indústries tèxtils i de la confecció no ha parat de caure, com a mínim, des del 2001.

La sèrie temporal de l'afiliació al règim especial d'autònoms en l'activitat del tèxtil i la confecció no és millor que en el cas del règim general, i també ha seguit una tendència a la baixa.



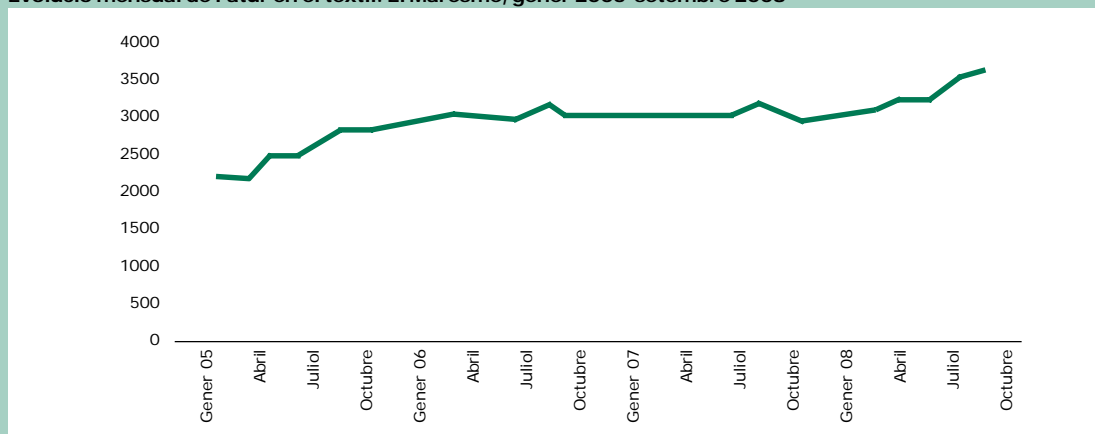
Evolució dels afiliats autònoms del tèxtil i la confecció. El Maresme, 2005-2008



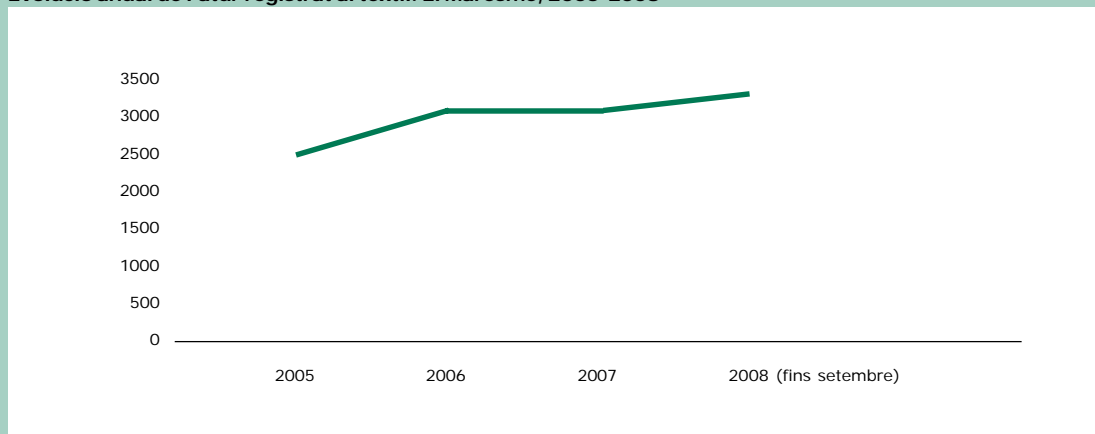
3.2 Atur registrat

Una altra variable a tenir en compte és la de l'atur registrat*. En consonància amb el descens d'afiliats en aquestes activitats, la desocupació ha seguit una tendència alcista com queda reflectit en els gràfics. Així, si el mes de gener del 2005 van registrar-se 2.096 aturats en el tèxtil, en el gener d'enguany en són 2.912 i el setembre 3.556. Això suposa un creixement de la desocupació del 38,93% de gener 05 a gener 08, i del 28,19% del setembre 05 al setembre 08.

Evolució mensual de l'atur en el tèxtil. El Maresme, gener 2005-setembre 2008



Evolució anual de l'atur registrat al tèxtil. El Maresme, 2005-2008

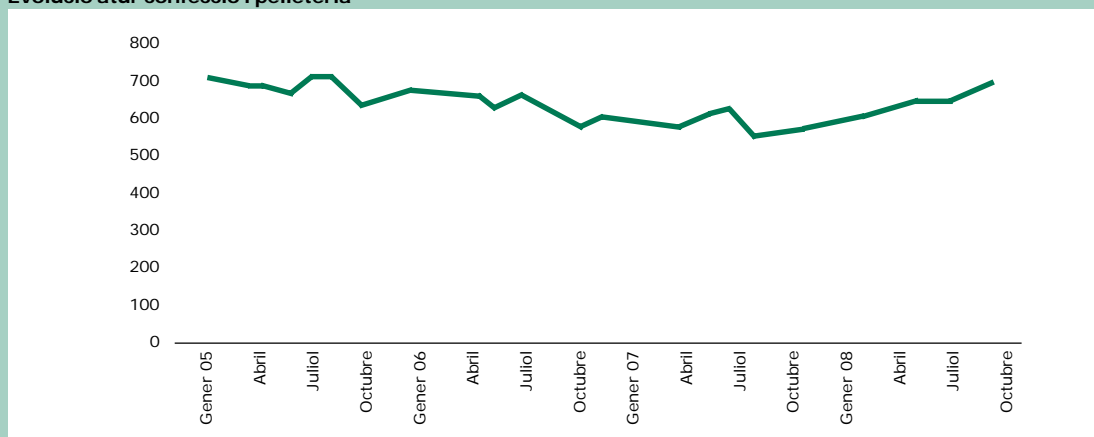


* la sèrie temporal de què disposem comença el 2005 ja que aquest any es va aplicar una nova metodologia per la qual afloren aturats que anteriorment no es classificaven com a tal, És per això, que les dades anteriors al 2005 no són directament comparables amb les recollides a partir d'aquell any.

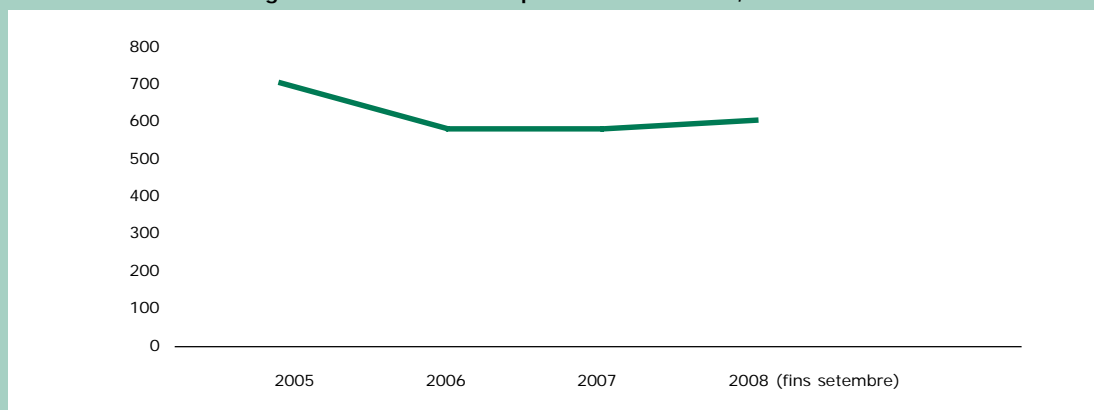


En el cas de la confecció i la pelletteria la informació recollida no dibuixa una tendència clara a l'alça. En el gràfic d'evolució mensual queda palesa una certa tendència a la baixa, amb els repunts a l'alça en els mesos estivals, tot i que en els últims mesos es perfila una línia clarament ascendent. Més clarificadora és, potser, la gràfica d'evolució anual.

Evolució atur confecció i pelletteria



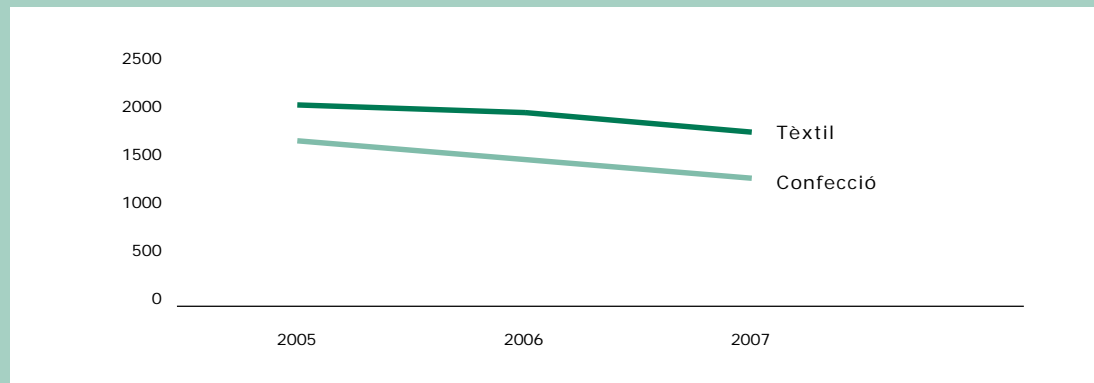
Evolució anual de l'atur registrat en la confecció i la pelletteria El Maresme, 2005-2008



3.3 Contractació

En el cas de la contractació laboral les dades no són de fàcil interpretació ja que acostumen a presentar força fluctuacions i, per tant, és difícil entreveure una tendència clara en un gràfic d'evolució mensual. Tot i això, sembla que també el nombre de noves contractacions ha anat disminuint al llarg d'aquests quatre anys, com s'aprecia en el gràfic d'evolució anual.

Evolució de la contractació en el tèxtil i la confecció, al Maresme 2005-2007





4. Situació actual: segon trimestre del 2008

4.1 Activitat econòmica i afiliació

Com veïem, el segon trimestre de l'any el nombre d'empreses del tèxtil i de la confecció se situa en les 466 i 335, respectivament. Aquest valors signifiquen descensos tant respecte el primer trimestre de l'any com respecte un any abans. En el tèxtil, el nombre de comptes de cotització davalla un 0,21% respecte el primer trimestre i un 7,9% en comparació un any abans. En el cas de la confecció els descensos han estat més intensos, del 4,01% i del 9,45%.

Pel que fa les afiliacions, l'evolució també ha estat negativa. Així, el nombre d'afiliacions al tèxtil se situa en les 5.601, un 4,46% menys que el primer trimestre d'enguany i un 15,52% menys que el segon trimestre del 2007.

Quant a la confecció, les reduccions han estat del 2,03% intertrimestralment i del 5,11% interanual. Per tant, veïem que l'activitat del tèxtil i de la confecció segueixen contraient-se.

4.2 Atur registrat

Quant a la desocupació, el segon trimestre s'han registrat 3.172 persones desocupades en el tèxtil i 603 en la confecció. Aquestes xifres suposen increments de la desocupació en comparació amb el primer trimestre d'enguany i el segon trimestre d'un any abans. En el tèxtil els augments han estat del 5,65% intertrimestral i del 7,19% interanual, i en el cas de la confecció han estat del 4,32% i del 5,60%, respectivament.

Les dades del tercer trimestre no auguren temps millors, almenys de moment, a causa d'un fet gairebé insòlit en els darrers anys; al setembre l'atur ha augmentat respecte l'agost (+1,39% en el tèxtil i un +2,59% en la confecció) i, en termes interanuals, l'ascens ha estat encara molt més important (del +19,89% en el tèxtil i del +22,36% en la confecció), fet que podríem lligar amb l'actual situació d'alentiment econòmic i crisi financera. Així doncs, acostumats a uns tercers trimestres amb lleus increments de l'atur registrat, aquest any 2008 els augments són molt més evidents.

Pel que fa el tèxtil, l'atur creix un 9,01% respecte el segon trimestre i un 15,03% en termes interanuals. En el cas de la confecció el creixement de la desocupació és del 7,46% intertrimestral i l'11,53% interanual. Per tant, veïem com la situació del tèxtil segueix agreujant-se.

4.3 Contractació

Es produeix una reducció de la contractació en el tèxtil aquest segon trimestre com era d'esperar, perquè és el que habitualment succeeix en els segons trimestres de cada any.

El descens intertrimestral ha estat del 22,22% i la reducció interanual és del 31,30%. En el cas de la confecció el descens intertrimestral ha estat del 6,31% i l'interanual del 19,12%. Per tant, no hi ha canvis significatius respecte el mateix períodes d'altres anys.



5. Conclusions

Tot plegat, doncs, indica que el sector del tèxtil i de la confecció segueix una tendència negativa que comporta la contracció de l'activitat, amb la desaparició d'unitats productives, l'augment en la desocupació en els treballadors del sector i la disminució de les afiliacions en el tèxtil i la confecció. A la vegada, és possible que la seva situació s'agregui una mica més amb l'actual context econòmic.



Dades bàsiques per municipis

T40. Població activa 2001, població activa estimada 2007 i taxes d'atur corresponents

Municipi	Població activa 2001	Taxa d'atur trimestral sobre PA01	Població activa estimada 2007	Taxa d'atur trimestral sobre PAE07
Alella	4.152	5,42%	4.346	5,18%
Arenys de Mar	6.212	9,98%	6.967	8,90%
Arenys de Munt	3.213	10,92%	3.763	9,33%
Argentona	5.108	9,14%	5.839	8,00%
Cabrera de Mar	1.961	6,17%	2.201	5,50%
Cabrils	2.753	5,85%	3.427	4,70%
Caldes d'Estrac	999	9,41%	1.401	6,71%
Calella	6.751	12,69%	9.161	9,35%
Canet de Mar	5.288	11,89%	6.521	9,65%
Dosrius	1.695	12,57%	2.519	8,46%
Malgrat de Mar	7.261	12,63%	9.058	10,12%
Masnou, El	10.666	8,24%	11.191	7,85%
Mataró	54.274	13,04%	61.112	11,58%
Montgat	4.453	9,48%	5.217	8,09%
Òrrius	222	9,01%	222	9,01%
Palafolls	3.017	13,82%	4.147	10,06%
Pineda de Mar	10.380	14,81%	12.771	12,04%
Premià de Dalt	4.589	6,67%	4.834	6,33%
Premià de Mar	13.729	8,98%	14.190	8,69%
Sant Andreu de Llavaneres	4.087	7,46%	4.962	6,15%
Sant Cebrià de Vallalta	1.024	13,57%	1.669	8,33%
Sant Iscle de Vallalta	459	9,15%	563	7,46%
Sant Pol de Mar	2.136	6,98%	2.602	5,73%
Sant Vicenç de Montalt	2.037	8,20%	2.636	6,34%
Santa Susanna	1.073	12,86%	1.545	8,93%
Teià	2.781	6,04%	2.979	5,64%
Tiana	3.072	6,67%	3.695	5,55%
Tordera	4.776	18,22%	6.697	12,99%
Vilassar de Dalt	3.904	7,58%	4.139	7,15%
Vilassar de Mar	9.009	7,55%	9.688	7,02%
TOTAL	181.081	10,88%	210.072	9,38%

Font: Elaboració pròpia a partir del Cens 2001 i Padró 2007



T41. Mitjana d'Aturats registrats per municipi, sexe i edats (2T 2008)

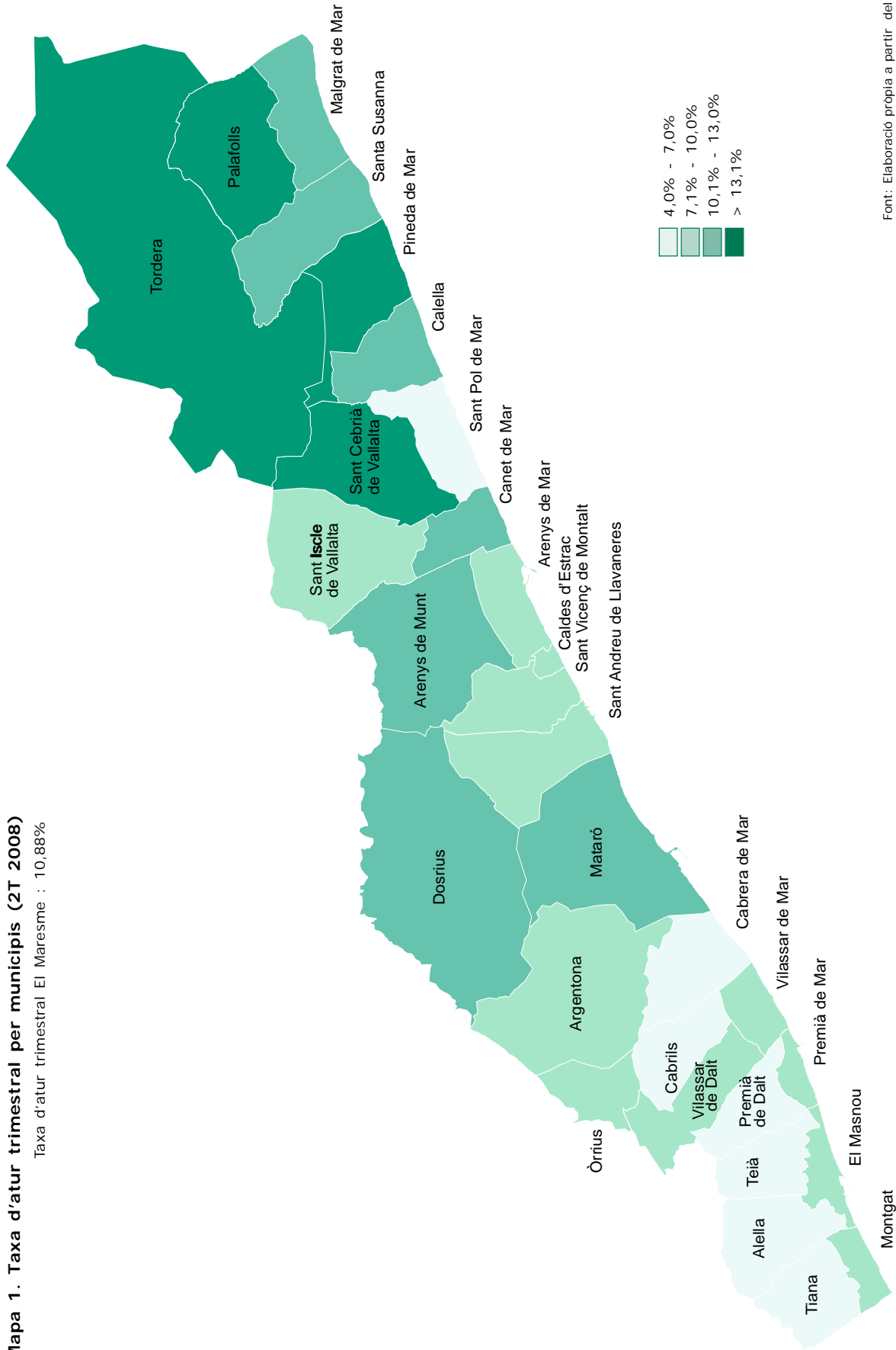
Municipi	Homes aturats	Dones aturades	16-24	25-44	>45	Total aturats
Alella	99	126	15	97	113	225
Arenys de Mar	260	360	53	310	257	620
Arenys de Munt	138	214	25	181	146	351
Argentona	175	292	38	213	216	467
Cabrera de Mar	49	72	7	61	52	121
Cabrils	69	92	7	80	74	161
Caldes d'Estrac	44	50	8	39	46	94
Calella	436	421	106	460	291	857
Canet de Mar	279	350	67	296	266	629
Dosrius	84	129	27	109	77	213
Malgrat de Mar	435	482	109	472	337	917
Masnou, El	394	485	65	451	364	879
Mataró	3.102	3.974	675	3.181	3.221	7.076
Montgat	182	239	33	208	180	422
Òrrius	5	15	1	10	10	20
Palafolls	167	249	43	236	138	417
Pineda de Mar	739	798	194	785	558	1.537
Premià de Dalt	133	173	30	153	124	306
Premià de Mar	584	650	104	573	557	1.233
Sant Andreu de Llavaneres	122	184	21	159	125	305
Sant Cebrià de Vallalta	60	79	12	81	46	139
Sant Iscle de Vallalta	18	24	1	24	17	42
Sant Pol de Mar	67	82	14	75	61	149
Sant Vicenç de Montalt	54	113	14	90	63	167
Santa Susanna	55	83	20	71	48	138
Teià	78	90	8	81	79	168
Tiana	77	128	14	95	96	205
Tordera	407	463	100	472	298	870
Vilassar de Dalt	112	185	19	162	115	296
Vilassar de Mar	298	383	58	337	285	680
TOTAL	8.724	10.984	4.055	7.394	8.259	19.708

Font: Elaboració pròpia a partir del Dpt.Treball



Mapa 1. Taxa d'atur trimestral per municipis (2T 2008)

Taxa d'atur trimestral El Maresme : 10,88%



Font: Elaboració pròpia a partir del Dpt. Treball



T42. Aturats registrats per municipi i sector econòmic (2T 2008)

Municipi	Agricultura	Indústria	Construcció	Serveis	Sense ocupació anterior	Total
Alella	1	34	9	176	4	225
Arenys de Mar	15	148	54	385	19	620
Arenys de Munt	3	114	36	196	2	351
Argentona	4	201	40	213	9	467
Cabrera de Mar	1	29	12	77	3	121
Cabrils	5	34	11	108	3	161
Caldes d'Estrac	0	15	7	69	3	94
Calella	18	140	128	541	30	857
Canet de Mar	15	164	87	352	11	629
Dosrius	2	66	17	126	2	213
Malgrat de Mar	7	195	140	555	20	917
Masnou, El	4	181	55	611	28	879
Mataró	114	2.838	879	2.868	378	7.076
Montgat	1	58	43	301	19	422
Òrrius	1	6	1	13	0	20
Palafolls	2	100	64	242	9	417
Pineda de Mar	35	301	257	905	40	1.537
Premià de Dalt	9	78	45	169	6	306
Premià de Mar	41	258	169	738	27	1.233
Sant Andreu de Llavaneres	1	71	20	207	7	305
Sant Cebrià de Vallalta	1	27	24	86	0	139
Sant Iscle de Vallalta	2	15	4	21	0	42
Sant Pol de Mar	2	38	11	93	5	149
Sant Vicenç de Montalt	3	37	9	112	5	167
Santa Susanna	0	30	16	91	2	138
Teià	1	27	8	129	2	168
Tiana	3	25	7	166	4	205
Tordera	10	281	120	438	20	870
Vilassar de Dalt	4	90	20	175	7	296
Vilassar de Mar	14	124	67	460	16	680
TOTAL	318	5.726	2.359	10.626	679	19.708

Font: Elaboració pròpia a partir del Dpt. Treball



T43. Contractació laboral per municipis, sexe i edats (2T 2008)

Municipi	Contractes homes	Contractes dones	16-24	25-44	>45	Total contractes
Alella	93	203	84	168	44	296
Arenys de Mar	322	384	169	440	97	706
Arenys de Munt	279	233	158	280	74	512
Argentona	379	297	158	363	155	676
Cabrera de Mar	474	351	267	458	100	825
Cabrils	114	114	64	138	26	228
Caldes d'Estrac	34	55	26	40	23	89
Calella	694	957	436	913	302	1.651
Canet de Mar	415	323	156	442	140	738
Dosrius	160	104	60	158	46	264
Malgrat de Mar	659	619	325	705	248	1.278
Masnou, El	650	410	244	658	158	1.060
Mataró	3794	3.814	2401	4021	1186	7.608
Montgat	235	146	108	212	61	381
Òrrius	6	10	3	12	1	16
Palafolls	281	200	131	288	62	481
Pineda de Mar	629	661	337	700	253	1.290
Premià de Dalt	134	105	65	128	46	239
Premià de Mar	392	256	195	347	106	648
Sant Andreu de Llavaneres	204	161	79	203	83	365
Sant Cebrià de Vallalta	65	29	20	49	25	94
Sant Iscle de Vallalta	22	9	3	17	11	31
Sant Pol de Mar	134	79	43	142	28	213
Sant Vicenç de Montalt	317	63	25	166	189	380
Santa Susanna	315	409	179	394	151	724
Teià	153	174	106	158	63	327
Tiana	113	113	82	102	42	226
Tordera	534	440	293	603	78	974
Vilassar de Dalt	579	432	363	524	124	1.011
Vilassar de Mar	383	374	219	419	119	757
TOTAL	12.563	11.525	6.799	13.248	4.041	24.088

Font: Elaboració pròpia a partir del Dpt. Treball



T44. Contractació per municipis i sectors econòmics (2T 2008)

Municipi	Agricultura	Indústria	Construcció	Serveis	Total
Alella	3	9	28	256	296
Arenys de Mar	18	81	69	538	706
Arenys de Munt	3	62	55	392	512
Argentona	16	97	51	512	676
Cabrera de Mar	80	70	38	637	825
Cabrils	2	23	19	184	228
Caldes d'Estrac	0	4	6	79	89
Caella	6	24	91	1530	1.651
Canet de Mar	11	12	89	626	738
Dosrius	4	40	17	203	264
Malgrat de Mar	25	73	123	1057	1.278
Masnou, El	15	91	120	834	1.060
Mataró	41	621	945	6001	7.608
Montgat	0	50	100	231	381
Òrrius	1	1	0	14	16
Palafolls	31	45	74	331	481
Pineda de Mar	10	69	155	1056	1.290
Premià de Dalt	15	31	42	151	239
Premià de Mar	1	33	184	430	648
Sant Andreu de Llavaneres	21	5	39	300	365
Sant Cebrià de Vallalta	14	20	14	46	94
Sant Iscle de Vallalta	4	5	5	17	31
Sant Pol de Mar	4	28	8	173	213
Sant Vicenç de Montalt	1	4	16	359	380
Santa Susanna	6	2	34	682	724
Teià	5	18	19	285	327
Tiana	11	3	21	191	226
Tordera	17	54	115	788	974
Vilassar de Dalt	33	88	46	844	1.011
Vilassar de Mar	54	47	81	575	757
TOTAL	452	1.710	2.604	19.322	24.088

Font: Elaboració pròpia a partir del Dpt Treball



T45. Empreses i treballadors afiliats al règim general i a l'especial d'autònoms per municipis a 30 de juny de 2008

Municipi	Comptes de cotització	Treballadors afiliats	Treballadors autònoms afiliats
Alella	229	1447	1274
Arenys de Mar	477	2890	1304
Arenys de Munt	258	2032	827
Argentona	375	3319	1302
Cabrera de Mar	359	2941	593
Cabrils	156	815	836
Caldes d'Estrac	85	420	249
Calella	778	6251	1513
Canet de Mar	378	1787	1191
Dosrius	142	1000	513
Malgrat de Mar	713	4386	1479
Masnou, El	666	4251	2171
Mataró	4191	33479	8886
Montgat	251	1775	813
Òrrius	21	80	76
Palafolls	274	2081	730
Pineda de Mar	910	5690	2166
Premià de Dalt	258	1566	1167
Premià de Mar	644	3203	2353
Sant Andreu de Llavaneres	275	1230	1110
Sant Cebrià de Vallalta	95	509	347
Sant Iscle de Vallalta	29	128	120
Sant Pol de Mar	177	846	474
Sant Vicenç de Montalt	185	1145	626
Santa Susanna	126	1670	287
Teià	175	984	730
Tiana	124	641	790
Tordera	442	3398	1202
Vilassar de Dalt	345	3077	943
Vilassar de Mar	605	3309	1902
TOTAL	13.743	96.350	37.974

Font: Elaboració pròpia a partir del Dpt. Treball



Síntesi d'indicadors

Atur

Indicadors	2T 2008
Atur registrat	19.708
Taxa d'atur	10,9%
Taxa d'atur estimada	9,4%
% aturats homes	44,3%
Taxa d'atur homes	8,3%
% aturades dones	55,7%
Taxa d'atur dones	14,4%
Aturats registrats Alt Maresme	6.668
Taxa atur Alt Maresme	14,7%
Aturats regitstrats Baix Maresme	4.576
Taxa atur Baix Maresme	7,7%
Aturats registrats Àmbit Mataró	8.463
Taxa atur Àmbit Mataró	12,0%
% Aturats per Sectors:	
Agricultura	1,6%
Indústria	29,1%
Construcció	12,0%
Serveis	53,9%
SOA	3,4%

Contractació

Indicadors	2T 2008
Contractació registrada	24.088
% Contractació a homes	52,2%
% Contractació a dones	47,8%
Contractació temporal	81,8%
Contractació indefinida	18,2%
% Contractació per Sectors:	
Agricultura	1,9%
Indústria	7,1%
Construcció	10,8%
Serveis	80,2%

Empreses i afiliació a la seguretat social

Indicadors	2T 2008
Comptes de Cotització	13.743
Agricultura	0,7%
Indústria	14,4%
Construcció	15,8%
Serveis	69,0%
Afiliats règim general	96.350
Agricultura	0,6%
Indústria	20,2%
Construcció	11,5%
Serveis	67,7%
Afiliats règim autònom	37.974
Agricultura	2,8%
Indústria	11,4%
Construcció	17,0%
Serveis	68,7%

Expedients de regulació de l'ocupació

Indicadors	2T 2008
Expedients Regulació Ocup.	4
Treballadors afectats	45

Sinistralitat laboral

Indicadors	2T 2008
Accidents laborals amb baixa	1.613
% sinistralitat homes	75,0%
% sinistralitat dones	25,0%
% Sinistralitat per Sectors:	
Agricultura	1,9%
Indústria	27,1%
Construcció	23,8%
Serveis	47,2%
% Sinistres segons Gravetat:	
Lleus	99,4%
Greus	0,6%
Mortals	0,0%

Font: Elaboració pròpia a partir del Dpt. Treball



Glossari de conceptes

Assalariats: població ocupada que treballa per compte d'altri.

Atur registrat: conjunt de persones de 16 anys i més sense ocupació que, en un mes concret, tenen demandes d'ocupació pendents de satisfer l'últim dia d'aquest mes a les Oficines del Servei d'Ocupació de Catalunya o de l'INEM.

Autònoms: treballadors per compte propi.

Contractes laborals registrats: contractes registrats en les Oficines del Servei d'Ocupació de Catalunya i comunicacions de contractació que els empresaris efectuen en aquest organisme.

Compte de cotització: centre de cotització a la Seguretat Social amb un o més treballadors assalariats que desenvolupa una activitat econòmica en un territori determinat. Tot i que una empresa pot tenir més d'un centre de cotització, en aquest informe s'empren ambdós conceptes com a sinònims. S'assigna el centre de cotització al municipi on el centre desenvolupa l'activitat econòmica i no al municipi on consta el domicili fiscal de l'empresa.

Població activa: persones de 16 anys i més que tenen ocupació o estan disponibles i fan gestions per incorporar-se al mercat de treball.

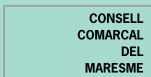
Regulació d'ocupació: nombre d'expedients presentats per les empreses o representants legals dels treballadors per tal de sol·licitar la suspensió o extinció de relacions laborals o reduccions de jornada, per causes econòmiques o d'altres tipus, i que han estat resolts per l'autoritat laboral.

Sinistralitat Laboral: conjunt d'accidents laborals i malalties professionals per causes laborals, amb baixa o sense baixa per part dels treballadors, tant si tenen lloc durant la jornada laboral com durant l'anada o tornada del lloc de treball. En aquest informe només s'hi inclouen els accidents laborals amb baixa.

Taxa d'atur registrat: relació entre la població desocupada i la població activa.

Taxa de temporalitat contractual: relació entre el nombre de contractes temporals i contractes totals registrats.

Observatori de desenvolupament



Diputació
Barcelona
xarxa de municipis

UNIÓ EUROPEA



Fons Social Europeu



Generalitat
de Catalunya
Servei
d'Ocupació
de Catalunya

www.ccmaresme.cat