



Les realitats juvenils del Maresme Informe estadístic 1996-2006

**Observatori de la Joventut del Maresme
Gener 2008**

ÍNDEX

Introducció	3
L'observatori de la joventut del Maresme	4
El contingut de l'informe	4
La selecció i elaboració de les dades	4
Població	8
1. Població total dels municipis del Maresme 1996-2007	9
2. Població jove (12-29 anys) 2006	10
3. Taxa de creixement de la població jove de 1996 a 2006	11
4. Evolució de la població jove per edats. Maresme. 1986-2006	12
5. Diversitat juvenil per lloc de naixement. Municipis. 2006	13
6. Diversitat juvenil per nacionalitat. Municipis. 2006	14
Formació	16
7. Alumnat total i alumnat estranger a l'ESO. Curs 2005/06	17
8. Avaluació a l'ESO. Centres públics i privats. Curs 2005/06	18
9. Avaluació a l'ESO. Comparativa per sexe i territori	19
10. Avaluació a l'ESO. Evolució temporal. Maresme	20
11. Nivell d'estudis acabats dels joves de 25-29 anys. 2001	21
12. Nivell d'estudis. Comparativa temporal i per sexe.	22
Situació laboral	23
13. Taxes sociolaborals. Joves 16-29 anys. Maresme	24
14. Ocupació juvenil per municipis. 1996-2001	25
15. Ocupació juvenil per àmbits d'activitat. Municipis. 2001	26
16. Atur juvenil. 1996-2001	27
17. Atur juvenil registrat per municipis 2001-2007	28
18. Contractes registrats. Maresme. 2001-2007	29
Emancipació	30
19. Accés a l'habitatge. Municipis. 2001	31
20. Formació de famílies. 1996-2001	32
21. Noves formes familiars. 1996- 2001	33
Desigualtats socials	38
22. Desigualtats de gènere	35
23. Desigualtats per edat	36
24. Altres desigualtats socials	37
Breu marc interpretatiu	38
Bibliografia	43

INTRODUCCIÓ

L'OBSERVATORI DE LA JOVENTUT DEL MARESME

L'Observatori de la Joventut del Maresme és un dels nous projectes engegats en el si del Pla Comarcal de Joventut 2007 -pla impulsat per l'Oficina de Serveis a la Joventut del Consell Comarcal del Maresme-. I l'hem creat amb la intenció de disposar de més i millors eines per al **suport al desenvolupament de les polítiques locals de joventut dutes a terme des dels ajuntaments de la comarca** del Maresme (missió principal de l'Oficina de Serveis a la Joventut del Maresme).

Considerem que el coneixement, la reflexió, l'esperit crític i la difusió de discursos i d'idees són factors fonamentals per a contribuir a aquest desenvolupament. És a dir, que l'aportació principal que volem fer des de l'Observatori de la Joventut del Maresme és la d'aportar eines i reflexions per a lligar i crear correspondències sòlides entre la realitat juvenil i el desenvolupament de polítiques locals de joventut.

En aquest sentit, **disposar d'un major coneixement i d'una major capacitat d'anàlisi i comprensió de la realitat juvenil, així com disposar de més eines i arguments útils per a la presa de decisions**, són elements indispensables de suport als tècnics i als regidors de Joventut.

L'*Informe estadístic 1996-2006 de les realitats juvenils del Maresme*, que aquí us presentem, vol ser una eina més (de caire estadístic¹) per a descriure i entendre la realitat juvenil de la comarca del Maresme i de cada un dels trenta municipis que la componen, amb la idea de donar una continuïtat a l'anàlisi de la realitat juvenil que han fet la majoria dels ajuntaments² per a elaborar els seus plans locals de joventut en els darrers tres o quatre anys.

És un document adreçat als tècnics i regidors dels ajuntaments perquè el puguin utilitzar com a una eina de treball a partir de la qual obtenir un coneixement del seu municipi comparant-lo amb la resta de municipis de la comarca, amb el total de comarca i amb Catalunya.

EL CONTINGUT DE L'INFORME

Així doncs, l'*Informe* recull una selecció de dades estadístiques provinents de diverses fonts, presentades en taules i gràfics, per tal de facilitar la comparació entre els municipis i alhora donar una panoràmica global d'alguns dels temes cabdals de la realitat juvenil: població, formació, situació laboral, emancipació i desigualtats.

Cada taula inclou diverses variables referents al mateix tema i s'hi combinen les xifres absolutes amb els percentatges que faciliten les comparacions, siguin aquestes de caràcter temporal (evolució) o bé de caràcter geogràfic (entre territoris diferents).

Aquesta presentació permet una doble lectura de les dades: d'una banda es pot copsar la realitat juvenil d'un municipi, seguint el municipi a cada una de les diferents taules; i de l'altra es pot copsar la realitat d'una temàtica en la globalitat de la comarca comparant entre municipis i veient també les diferències amb un marc territorial més ampli com són l'Àmbit Metropolità i Catalunya.

LA SELECCIÓ I ELABORACIÓ DE LES DADES

De dades n'hi ha moltes i calia triar. I per poder triar calia clarificar els criteris de la tria i conèixer les diferents opcions possibles:

La tria del territori:

Ens interessava copsar la realitat a nivell local, a més del nivell comarcal, i per això era important obtenir dades desagregades per municipi. Però trobar dades que siguin

¹ És una eina bàsicament recolzada en l'estadística, més per manca de recursos per a fer un estudi propi, que no pas per manca d'interès, ja que plantejar un estudi seriós requereix una sèrie de recursos dels que, de moment, no disposem.

² Al llarg del 2004 al 2006, l'Oficina de Serveis a la Joventut ha confeccionat, en conveni amb els ajuntaments, l'anàlisi de la realitat juvenil de 20 municipis, com a suport específic en el desenvolupament de les polítiques de joventut a la comarca.

significatives per municipi és complicat perquè no es fan gaires estudis als municipis i menys que siguin comparables entre municipis.

El que hi ha és el Cens de Població i el Padró d'Habitants que, al ser enquestes poblacionals³, sí que són representatives del municipi. Però també tenen altres inconvenients (veure l'apartat sobre les Fonts).

D'altra banda, existeixen estudis i enquestes a nivell de Catalunya i d'Espanya, però no són significatives per municipi, ja que treballen amb mostres representatives de territoris més grans: d'àmbit territorial, provincial o de comunitat autònoma.

El territori del Maresme està englobat en les dinàmiques de població i característiques sociològiques d'un àmbit més ample vinculat a la ciutat de Barcelona: la Regió Metropolitana o l'Àmbit metropolità. Per això hem inclòs, en la mesura que ha estat possible, les dades d'aquest territori, així com les de Catalunya, per poder fer comparacions.

La tria temporal:

Com que ens interessava, com ja hem dit, poder donar continuïtat als treballs ja realitzats d'anàlisi de la realitat juvenil als municipis, hem prioritzat a nivell temporal, recollir l'evolució temporal més recent, l'evolució 1996-2006, en la mesura del possible, per tal de veure els darrers canvis succeïts.

Tot i així, cal tenir present que els canvis socioeconòmics més crucials de la societat maresmenca i metropolitana cal copsar-los en una major distància de temps. És per això que hem inclòs algunes dades anteriors al període esmentat. I, en la mesura que s'ha pogut s'han introduït dades del 2007.

La tria temàtica:

En un inici ens interessava copsar la màxima varietat d'àmbits temàtics possibles, però donades les fonts, ho hem acabat reduint a 5 temes (població, estudis, treball, habitatge i desigualtats) per diverses raons: manca de dades locals, de recursos, de temps i de coneixements.

Som conscients que falten temes crucials per a descriure la realitat juvenil com són el lleure, la salut i la participació, entre d'altres, que estan recollits en nombrosos treballs (veure la bibliografia), però que no s'ajusten als requeriments d'aquest informe: dades estadístiques locals i el màxim d'actualitzades possibles.

Cal advertir, en aquest punt, que la tria temàtica resultant no és fruit d'un posicionament voluntari cap a la vessant de les *polítiques de transició* en detriment de les *afirmatives*⁴, ja que valorem que hi ha d'haver un equilibri de les dues estratègies i que han d'anar adreçades a destinataris diferents en quant a edats i altres condicions socials.

Sí que hi ha un tema que hem volgut fer-lo present com a fil musical en cada un dels apartats i, a més, fer-li un apartat específic i que és la diversitat sociològica dins el col·lectiu jove: diversitat d'edats, diversitat de gènere, diversitat d'origens, diversitat de classes socials, diversitat d'estratègies i/o trajectòries vitals, diversitat d'èxit escolar o laboral, etc.

I no voldríem tan sols fer una foto de la diversitat, sota un posicionament relativitzador, sinó fer un pas més enllà i entendre les desigualtats socials com a tals: com s'estructuren, com afecten als joves, com evolucionen amb el temps, etc.

La intenció és donar eines per a la lluita contra les desigualtats socials. Som conscients de l'envergadura d'aquest propòsit i de les limitacions d'aquest *Informe*, per això el considerem un gra de sorra i us animem a consultar altres fonts⁵.

³ Enquesta a tota la població, no a una mostra.

⁴ Resumint molt, les polítiques de transició conceben la joventut com una etapa de la vida bàsicament dedicada a la preparació per l'accés al món adult i, per tant les polítiques són adreçades a la inserció laboral, accés a l'habitatge, etc. Complementàriament, les polítiques afirmatives estan assentades sobre la base que la joventut és una etapa plena, amb característiques pròpies i, per tant, les polítiques afirmatives són adreçades a l'estímul de la creativitat, les activitats de lleure, l'expressió cultural, etc.

⁵ Observatori de les Desigualtats Socials a Catalunya (ODESC), impulsat per la Fundació Jaume Bofill. (www.obdesigualtats.cat)

La tria de les fonts:

Les fonts que ens proporcionen dades secundàries, gratuïtes, ja mínimament elaborades, per àmbit local i temporalment no gaire allunyades, són el Cens de Població i el Padró d'habitants, així com alguns dels registres de diferents departaments de la Generalitat de Catalunya.

Les dades que hem treballat, les podeu trobar als webs de les institucions que les han treballat, o bé les podeu sol·licitar sense cap cost, ja que són públiques. L'Informe vol col·laborar a difondre-les i a entendre-les amb un nivell més d'elaboració.

Les dades aquí exposades segueixen diverses fases d'elaboració: una primera fase és la desenvolupada pels òrgans públics corresponents, com són el Instituto Nacional de Estadística, l'Institut d'Estadística de Catalunya o els diferents departaments de la Generalitat: que les recullen, les elaboren i les publiquen en format de taules o matrius de dades, mitjançant el web o bé mitjançant sol·licitud dels interessats.

Puntualitzem a continuació, les possibilitats i limitacions de cada una de les fonts consultades, aspecte que ha tingut força rellevància en la configuració del contingut de l'Informe:

. **El Cens de població:** És una enquesta a tota la població de l'Estat Espanyol, que recull informació de diversos àmbits de la vida de les persones i de les llars, que es realitza cada deu anys. En aquest Informe s'han recollit dades del Cens de 1991 i del Cens de 2001. Al no ser mostral, sinó poblacional, les dades de nivell local i, fins i tot les de nivell comarcal, són útils per a analitzar la població. El problema és que actualment ens trobem amb un buit de dades municipals força important ja que les dades de 2001 ja queden desfasades (hi ha hagut molts canvis demogràfics en el nivell local), i encara falten 5 anys per a la propera edició.

. **El Padró municipal d'habitants:** És un registre municipal de diversos aspectes demogràfics (naixements, morts, migracions, etc.) de la població del municipi, que s'actualitza de dues maneres: amb les altres i baixes del Padró continu i amb una enquesta poblacional a les llars cada cinc anys però que al 2006 no s'ha fet. Les dades emprades en aquest Informe provinents d'aquesta font no ens les han facilitat els municipis sinó l'Institut Municipal d'Estadística i són les de 1996 i les de 2006.

. **Estadística de l'ensenyament:** El Departament d'Educació de la Generalitat recull cada curs les dades d'alumnat i d'avaluació, de cada un dels centres d'ensenyament, tant públics com privats, amb qüestionaris, mitjançant el cos d'inspectors.

. **Estadística del Departament de Treball:** El Departament de Treball publica anualment les dades recollides als registres de les Oficines de Treball de la Generalitat i a les oficines de l'INEM. Les dades referents a la situació laboral dels joves provenen del Cens del 2001.

Fonts existents de dades estadístiques:

FONT	QUI LA FA?	OBSERVACIONS
Enquesta Joventut Emancipació: educació, treball, habitatge, cultura, tic, oci.	Secretaria de Joventut. Observatori Català de la Joventut (OCJ)	Significació: àmbit metropolità i joves 15-29. Cada 4 anys. 2002.
Enquesta Joventut Participació	Secretaria de Joventut. OCJ	Significació: àmbit metropolità i joves 15-29. Cada 4 anys. 2007.
Enquesta de Condicions de Vida	Institut d'Estudis Metropolitans	Significació: àmbit metropolità i joves. Cada 5 anys. Des de 1990.
Pannell Desigualtats Socials	Fundació Jaume Bofill	OCJ farà informe sobre els joves. 1a onada: 2001 (anual)
Pannell Infància i Família	CIIMU	Encara no hi ha resultats. 1a onada: 2007
Enquesta de població activa	INE	Significació: Catalunya Trimestral.
Cens	INE	Desfasada. Cada 10 anys.
Padró continu	Ajuntaments/IDESCAT	Aprofitables: dades de població. Per municipi. Anuals.
Enquesta demogràfica 2007	Idescat	NOTA
OBSI Implantació i ús TIC	CCM. Promoció econòmica	Línies de treball conjunt al 2009 (enquesta a les llars)
OBDL Desenvolupament local	CCM. Promoció econòmica	Dades comarcals. Fonts: Diputació.
Estadística alumnat	Dept. Educació. Inspecció.	Per municipi. Per curs.
Registres atur/contractes	Dept. Treball. OTG. i INEM.	Per municipi. Anual

NOTA:

L'Idescat té previst realitzar **L'Enquesta demogràfica 2007** com a estadística oficial, amb l'objectiu d'actualitzar la informació de les principals variables estructurals referides a la població, a les llars i famílies i a l'habitatge. La supressió de les renovacions padronals limita la disponibilitat d'aquestes variables a les operacions censals decennals. L'enquesta permetrà mantenir actualitzades les variables clàssiques d'estructura demogràfica com ara l'estat civil, l'estructura familiar, les migracions, el nivell d'estudis, el coneixement de les llengües, la relació amb l'activitat econòmica i l'habitatge. Aquesta operació estadística pretén també aprofundir el coneixement sobre les causes i les conseqüències del canvi demogràfic en un moment de gran dinàmica poblacional. En aquest sentit, aborda temes com els següents: els itineraris migratoris i les causes de la migració, la fecunditat de les generacions, la constitució de la descendència, la formació i la dissolució de les parelles i l'emancipació dels joves, la incidència de les noves formes familiars, la participació en el treball domèstic no remunerat i la participació en l'activitat econòmica. Els resultats de l'enquesta es publicaran de forma gratuïta a través del web de l'Idescat.

POBLACIÓ

1. POBLACIÓ TOTAL DELS MUNICIPIS DEL MARESME 1996-2007.

	Població del municipi		Taxa creixement
	1996 ⁶	2007 ⁷	1996-2007
Alella	7.696	8.998	17%
Arenys de Mar	11.827	14.164	20%
Arenys de Munt	5.483	7.807	42%
Argentona	8.676	11.402	31%
Cabrera de Mar	3.417	4.269	25%
Cabrils	3.756	6.698	78%
Caldes d'Estrac	1.751	2.672	53%
Calella	11.687	18.034	54%
Canet de Mar	9.455	13.181	39%
Dosrius	2.269	4.658	105%
El Masnou	20.387	21.935	8%
Malgrat de Mar	12.707	17.822	40%
Mataró	102.018	119.035	17%
Montgat	7.659	9.778	28%
Òrrius	420	487	16%
Palafolls	4.069	8.061	98%
Pineda de Mar	17.884	25.568	43%
Premià de Dalt	7.774	9.788	26%
Premià de Mar	24.420	27.590	13%
St. Andreu de Llavaneres	6.194	9.745	57%
St. Cebrià de Vallalta	1.322	3.075	133%
St. Iscle de Vallalta	712	1.193	68%
St. Pol de Mar	2.819	4.904	74%
St. Vicenç de Montalt	2.248	5.267	134%
Sta. Susanna	1.453	3.019	108%
Teià	4.669	5.969	28%
Tiana	5.172	7.417	43%
Tordera	8.918	14.017	57%
Vilassar de Dalt	7.208	8.476	18%
Vilassar de Mar	14.821	19.052	29%
Maresme	318.891	414.081	30%
Àmbit Metropolità	4.228.048	4.856.579	15%
Catalunya	6.090.040	7.210.508	18%

Font: Dades del Padró municipal d'habitants 2006. Facilitades per Idescat.

El creixement de població del Maresme (30%) és considerablement major al que s'ha produït a la resta de l'Àmbit Metropolità (15%), això vol dir que s'hi han construït molts habitatges nous, s'han urbanitzat noves zones i s'ha incorporat molta població nova, sobretot de dos perfils: immigrants i parelles amb fills procedents de l'àrea de Barcelona.

Colors: xifres petites o creixements negatius en *vermell*, i xifres grans en *blau*.

⁶ A data 1 de maig.

⁷ A data 1 de gener.

2. POBLACIÓ JOVE (12-29 ANYS) 2006.

	12-14 anys	15-19 anys	20-24 anys	25-29 anys	Total Joves de 12-29 anys	
					Total	%
Alella	280	488	615	695	2.078	23%
Arenys de Mar	411	654	804	1.086	2.955	21%
Arenys de Munt	246	329	424	672	1.671	22%
Argentona	336	564	692	812	2.404	22%
Cabrera de Mar	142	235	246	286	909	22%
Cabrils	225	360	385	372	1.342	21%
Caldes d'Estrac	57	101	117	196	471	18%
Calella	401	825	1.149	1.598	3.973	22%
Canet de Mar	340	573	697	1.069	2.679	21%
Dosrius	122	234	267	339	962	22%
El Masnou	602	1.094	1.338	1.700	4.734	22%
Malgrat de Mar	452	835	1.040	1.563	3.890	22%
Mataró	3.231	6.214	8.316	11.426	29.187	25%
Montgat	234	387	587	842	2.050	22%
Orrius	6	20	22	21	69	23%
Palafolls	259	344	434	760	1.797	24%
Pineda de Mar	757	1.337	1.702	2.362	6.158	24%
Premià de Dalt	292	502	644	734	2.172	22%
Premià de Mar	797	1.413	1.697	2.353	6.260	22%
St. Andreu de Llavaneres	338	464	478	622	1.902	20%
St. Cebrià de Vallalta	69	135	136	244	584	20%
St. Iscle de Vallalta	47	39	38	69	193	17%
St. Pol de Mar	121	181	287	333	922	19%
St. Vicenç de Montalt	170	208	224	289	891	17%
Sta. Susanna	86	138	145	193	562	19%
Teià	212	360	362	424	1.358	23%
Tiana	234	367	428	507	1.536	21%
Tordera	360	698	841	1.184	3.083	23%
Vilassar de Dalt	234	365	483	638	1.720	21%
Vilassar de Mar	591	941	1.112	1.337	3.981	21%
Maresme	11.652	20.405	25.710	34.726	92.493	23%
Àmbit Metropolità	127.394	223.882	299.143	431.688	1.082.107	22%
Catalunya	191.547	335.803	443.971	632.743	1.604.064	22%

Font: Dades del Padró municipal d'habitants 2006. Facilitades per Idescat.* Proporció de la població jove 12-29 anys respecte la població total del municipi.

Al 2006, les generacions més nombroses són les més grans d'edat i a mesura que baixa l'edat, en disminueix el volum, de resultes de la progressiva disminució de la taxa de natalitat a partir de 1980 quan s'acaba el baby-boom.

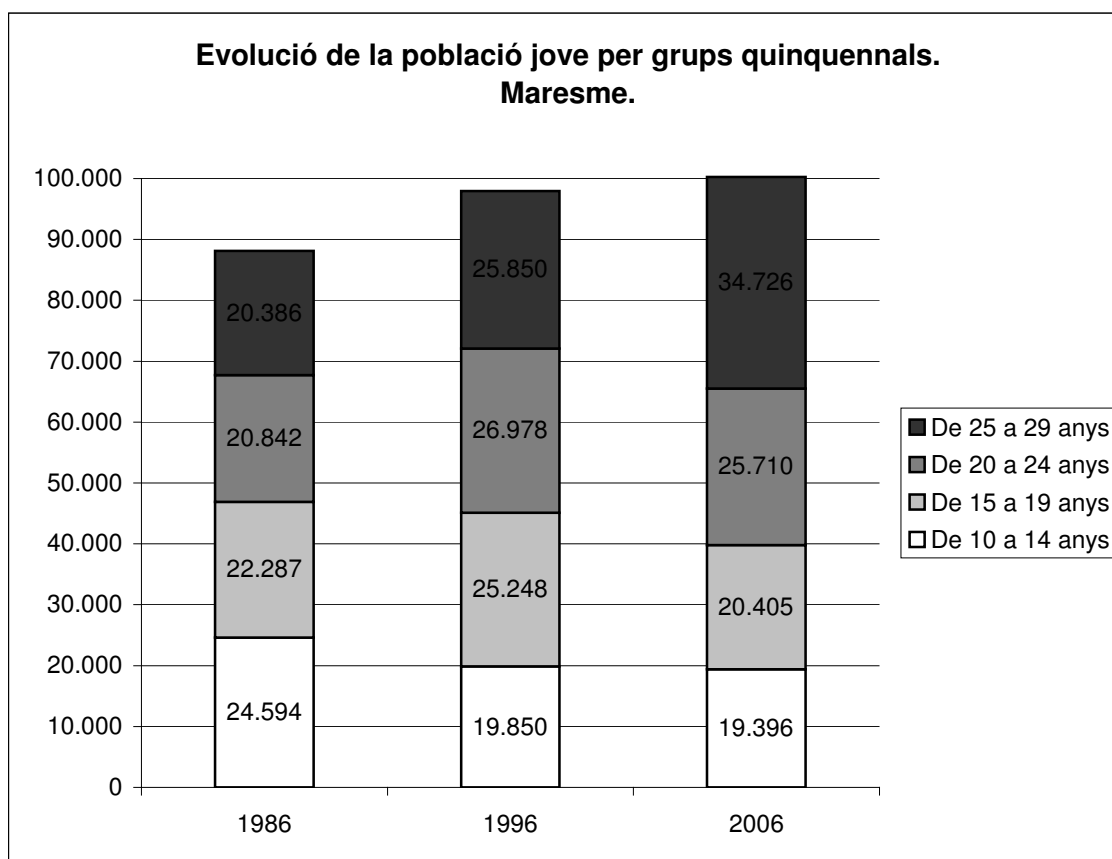
3. TAXA DE CREIXEMENT DE LA POBLACIÓ JOVE DE 1996 A 2006.

	12-14 anys	15-19 anys	20-24 anys	25-29 anys	Total Joves 12-29 anys
Alella	-23%	-30%	-13%	26%	-5%
Arenys de Mar	-3%	-26%	-9%	18%	-2%
Arenys de Munt	21%	-27%	4%	34%	12%
Argentona	-5%	-32%	-9%	12%	-7%
Cabrera de Mar	-3%	-13%	-19%	4%	-8%
Cabrils	28%	24%	21%	28%	25%
Caldes d'Estrac	26%	10%	-4%	38%	20%
Calella	-6%	-1%	21%	43%	23%
Canet de Mar	1%	-23%	-10%	27%	4%
Dosrius	18%	29%	40%	55%	40%
El Masnou	-36%	-45%	-26%	0%	-22%
Malgrat de Mar	8%	-17%	-4%	27%	7%
Mataró	-26%	-35%	-7%	24%	-3%
Montgat	-35%	-56%	0%	23%	-5%
Òrrius	-133%	-25%	-45%	-86%	-59%
Palafolls	41%	11%	21%	56%	37%
Pineda de Mar	11%	-12%	9%	38%	16%
Premià de Dalt	-8%	-35%	-12%	17%	-7%
Premià de Mar	-24%	-42%	-33%	18%	-15%
St. Andreu de Llavaneres	32%	2%	1%	18%	13%
St. Cebrià de Vallalta	36%	40%	32%	55%	44%
St. Iscle de Vallalta	49%	-8%	-26%	12%	9%
St. Pol de Mar	17%	-16%	19%	34%	17%
St. Vicenç de Montalt	56%	27%	21%	32%	33%
Sta. Susanna	38%	17%	27%	56%	36%
Teià	6%	-13%	2%	26%	6%
Tiana	4%	-17%	-4%	32%	6%
Tordera	13%	3%	7%	41%	20%
Vilassar de Dalt	-15%	-47%	-33%	12%	-17%
Vilassar de Mar	-1%	-18%	-4%	15%	-1%
Maresme	-6%	-24%	-5%	26%	2%
Àmbit Metropolità	-16%	-43%	-23%	20%	-9%
Catalunya	-12%	-37%	-15%	24%	4%

Font: Dades del Padró municipal d'habitants 2006 i 1996. Facilitades per Idescat.

En deu anys, l'únic grup que creix en volum, el total comarcal, és el de 25-29 anys. Els altres decreixen. Això vol dir que la població juvenil va canviant de perfil, i per tant, de necessitats i demandes, cosa que s'ha de tenir en compte en la planificació de les polítiques de joventut.

4. EVOLUCIÓ DE LA POBLACIÓ JOVE PER EDATS. MARESME. 1986-2006.



Font: Dades del Padró municipal d'habitants 2006, 1996 i 1986. Facilitades per Idescat.

5. DIVERSITAT JUVENIL PER LLOC DE NAIXEMENT. MUNICIPIS. 2006.

	Joves (12-25 anys) segons lloc de naixement					
	Nascuts a Catalunya		Nascuts a la resta de l'Estat Espanyol		Nascuts a l'estranger	
	Nº de Joves	%	Nº de Joves	%	Nº de Joves	%
Alella	1.335	88%	30	2%	156	10%
Arenys de Mar	1.674	82%	68	3%	296	15%
Arenys de Munt	971	87%	20	2%	121	11%
Argentona	1.620	93%	21	1%	108	6%
Cabrera de Mar	612	91%	15	2%	47	7%
Cabrils	894	85%	23	2%	135	13%
Caldes d'Estrac	212	70%	13	4%	80	26%
Calella	1.680	63%	124	5%	857	32%
Canet de Mar	1.470	82%	42	2%	274	15%
Dosrius	614	92%	11	2%	44	7%
El Masnou	2.849	85%	122	4%	369	11%
Malgrat de Mar	1.993	78%	101	4%	464	18%
Mataró	15.472	78%	493	2%	3.798	19%
Montgat	1.218	91%	38	3%	85	6%
Órrius	53	100%	0	0%	0	0%
Palafolls	1.033	89%	37	3%	88	8%
Pineda de Mar	3.100	74%	204	5%	913	22%
Premià de Dalt	1.381	87%	39	2%	162	10%
Premià de Mar	3.433	79%	157	4%	737	17%
St. Andreu de Llavaneres	1.162	84%	49	4%	174	13%
St. Cebrià de Vallalta	314	85%	15	4%	42	11%
St. Iscle de Vallalta	126	94%	2	1%	6	4%
St. Pol de Mar	504	77%	16	2%	132	20%
St. Vicenç de Montalt	561	84%	27	4%	77	12%
Sta. Susanna	345	83%	15	4%	55	13%
Teià	926	92%	26	3%	52	5%
Tiana	1.058	95%	23	2%	32	3%
Tordera	1.815	85%	69	3%	239	11%
Vilassar de Dalt	1.105	91%	25	2%	81	7%
Vilassar de Mar	2.404	84%	109	4%	359	13%
Maresme	51.934	81%	1.934	3%	9.983	16%

Font: Dades del Padró municipal d'habitants 2006. Facilitades per Idescat.
 Percentatges sobre el total de joves de 12 a 25 anys de 2006.

Hem exclòs els joves majors de 25 anys d'aquesta taula i de la següent per no decantar massa la balança cap als nascuts a Catalunya i a la resta de l'Estat Espanyol, al ser les generacions més nombroses.

Els municipis amb major percentatge de joves nascuts a l'estranger són Calella, Caldes d'Estrac, Sant Pol de Mar, Mataró, Malgrat de Mar i Premià de Mar. Vegem a la següent taula (joves per nacionalitat) els diferents orígens d'on provenen els joves i les diferències en la composició de la diversitat juvenil de cada un dels municipis.

6. DIVERSITAT JUVENIL PER NACIONALITAT. MUNICIPIS. 2006. (nota⁸)

	JOVES DE 12 A 25 ANYS							Espanya	Total
	Resta UE 15	Resta d'Europa	Àfrica	Amèrica Nord i Central	Amèrica Sud	Àsia i Oceania			
Alella	28 2%	11 1%	12 1%	14 1%	69 5%	4 0%	1.383 91%	1.521 100%	
Arenys de Mar	29 1%	28 1%	95 5%	12 1%	89 4%	8 0%	1.777 87%	2.038 100%	
Arenys de Munt	5 0%	3 0%	74 7%	4 0%	15 1%	4 0%	1.007 91%	1.112 100%	
Argentona	15 1%	12 1%	27 2%	1 0%	32 2%	3 0%	1.659 95%	1.749 100%	
Cabrera de Mar	5 1%	6 1%	7 1%	2 0%	12 2%	2 0%	640 95%	674 100%	
Cabrils	24 2%	6 1%	59 6%	14 1%	17 2%	1 0%	931 88%	1.052 100%	
Caldes d'Estrac	8 3%	5 2%	19 6%	6 2%	34 11%	0 0%	233 76%	305 100%	
Calella	68 3%	138 5%	334 13%	11 0%	239 9%	43 2%	1.828 69%	2.661 100%	
Canet de Mar	19 1%	14 1%	117 7%	9 1%	82 5%	6 0%	1.539 86%	1.786 100%	
Dosrius	13 2%	2 0%	6 1%	0 0%	17 3%	0 0%	631 94%	669 100%	
Masnou, el	48 1%	32 1%	91 3%	15 0%	113 3%	17 1%	3.024 91%	3.340 100%	
Malgrat de Mar	57 2%	98 4%	128 5%	17 1%	95 4%	35 1%	2.128 83%	2.558 100%	
Mataró	149 1%	137 1%	2.313 12%	136 1%	695 4%	339 2%	15.994 81%	19.763 100%	
Montgat	13 1%	9 1%	1 0%	8 1%	26 2%	10 1%	1.274 95%	1.341 100%	
Òrrius	0 0%	0 0%	0 0%	0 0%	0 0%	0 0%	53 100%	53 100%	
Palafolls	11 1%	19 2%	20 2%	4 0%	24 2%	0 0%	1.080 93%	1.158 100%	
Pineda de Mar	69 2%	71 2%	508 12%	23 1%	181 4%	40 1%	3.325 79%	4.217 100%	
Premià de Dalt	12 1%	11 1%	74 5%	1 0%	51 3%	5 0%	1.428 90%	1.582 100%	
Premià de Mar	43 1%	26 1%	410 9%	37 1%	184 4%	11 0%	3.616 84%	4.327 100%	
St. Andreu de Llavaneres	34 2%	20 1%	15 1%	5 0%	57 4%	3 0%	1.251 90%	1.385 100%	
Sant Cebrià de Vallalta	12 3%	1 0%	18 5%	0 0%	6 2%	0 0%	334 90%	371 100%	
Sant Iscle de Vallalta	0 0%	0 0%	12 9%	0 0%	0 0%	0 0%	122 91%	134 100%	
Sant Pol de Mar	9 1%	3 0%	25 4%	33 5%	52 8%	2 0%	528 81%	652 100%	
Sant Vicenç de Montalt	12 2%	9 1%	13 2%	6 1%	28 4%	2 0%	595 89%	665 100%	
Santa Susanna	12 3%	14 3%	11 3%	0 0%	9 2%	4 1%	365 88%	415 100%	
Teià	8 1%	6 1%	16 2%	3 0%	15 1%	0 0%	956 95%	1.004 100%	
Tiana	3 0%	9 1%	2 0%	3 0%	6 1%	1 0%	1.089 98%	1.113 100%	
Tordera	19 1%	30 1%	55 3%	24 1%	92 4%	2 0%	1.901 90%	2.123 100%	
Vilassar de Dalt	6 0%	5 0%	20 2%	3 0%	26 2%	1 0%	1.150 95%	1.211 100%	
Vilassar de Mar	43 1%	49 2%	102 4%	13 0%	93 3%	21 1%	2.551 89%	2.872 100%	
Maresme	774 1%	774 1%	4.584 7%	404 1%	2.359 4%	564 1%	54.392 85%	63.851 100%	

Font: Dades del Padró municipal d'habitants 2006. Facilitades per Idescat.

Resta UE 15: procedents de la Unió Europea amb 15 països membres (abans de l'ampliació de 2004), excepte Espanya.

⁸ Amplieu la informació amb l'informe *Joves estrangers al Maresme 2006*, realitzat també per l'Observatori de la Joventut del Maresme de l'Oficina de Serveis a la Joventut del Consell Comarcal del Maresme. (www.buscadorjove.info)

A la comarca, les nacionalitats més nombroses dels joves estrangers són les d'Àfrica i les d'Amèrica del Sud. Per països, les nacionalitats més nombroses són:

3.221 joves del Marroc,
693 joves de Gàmbia,
539 joves de Perú,
485 joves d'Argentina,
448 joves de Xina,
386 joves del Senegal,
376 joves d'Equador,
278 joves de Romania,
278 joves d'Itàlia,
275 joves de Bolívia.

FORMACIÓ

7. ALUMNAT TOTAL I ALUMNAT ESTRANGER A L'ESO. CURS 2005/06.

Educació secundària obligatòria. Centres públics i privats					
	Total d'alumnes N°	Alumnes estrangers N°	Alumnes estrangers %*	Alumnes del Magrib %**	Alumnes d'Amèrica Central i Sud %**
Alella	598	23	4%	0%	74%
Arenys de Mar	711	55	8%	16%	62%
Arenys de Munt	278	16	6%	50%	19%
Argentona	509	34	7%	18%	47%
Cabrera de Mar	183	8	4%	63%	13%
Cabrils	<i>no hi ha institut</i>				
Caldes d'Estrac	<i>no hi ha institut</i>				
Caella	825	133	16%	31%	48%
Canet de Mar	418	59	14%	41%	53%
Dosrius	<i>IES nou</i>				
El Masnou	917	66	8%	10%	44%
Malgrat de Mar	841	73	8%	36%	47%
Mataró	5.093	617	12%	46%	30%
Montgat	559	9	2%	0%	33%
Órrius	<i>no hi ha institut</i>				
Palafolls (IES nou)	122	5	4%	20%	0%
Pineda de Mar	897	156	17%	47%	29%
Premià de Dalt	388	20	5%	15%	65%
Premià de Mar	1.040	124	12%	40%	36%
St. Andreu de Llavaneres	355	12	3%	8%	25%
St. Cebrià de Vallalta	<i>no hi ha institut</i>				
St. Iscle de Vallalta	<i>no hi ha institut</i>				
St. Pol de Mar	<i>no hi ha institut</i>				
St. Vicenç de Montalt	<i>no hi ha institut</i>				
Sta. Susanna	<i>no hi ha institut</i>				
Teià	<i>IES en construcció</i>				
Tiana	<i>no hi ha institut</i>				
Tordera	475	33	7%	24%	48%
Vilassar de Dalt	469	37	8%	46%	35%
Vilassar de Mar	601	63	8%	37%	35%
Maresme	15.279	1.480	10%	38%	37%
Catalunya	260.966	31.160	12%	25%	47%

Font: Departament d'Educació. Servei d'Estadística i Documentació. Estadística de l'Ensenyament. Curs 2005-06

*Proporció d'alumnes estrangers respecte el total d'alumnes d'ESO.

**Proporció d'alumnes del Magrib o d'Amèrica Central i del Sud respecte el total d'alumnes estrangers.

Al Maresme hi ha una proporció d'alumnes del Magrib força més gran que en el total de Catalunya. I, a la inversa, la proporció d'alumnes d'Amèrica Llatina és força menor al Maresme que al total de Catalunya. Això vol dir que el territori del Maresme atrau més joves d'origen magrebí que altres zones de Catalunya.

8. AVALUACIÓ DE L'ESO. CENTRES PÚBLICS I PRIVATS. CURS 2005/06.

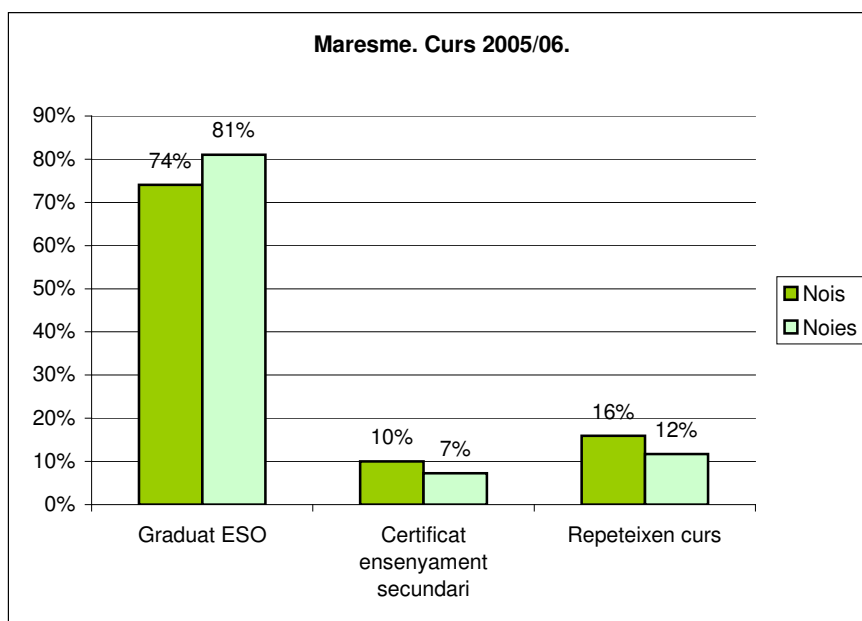
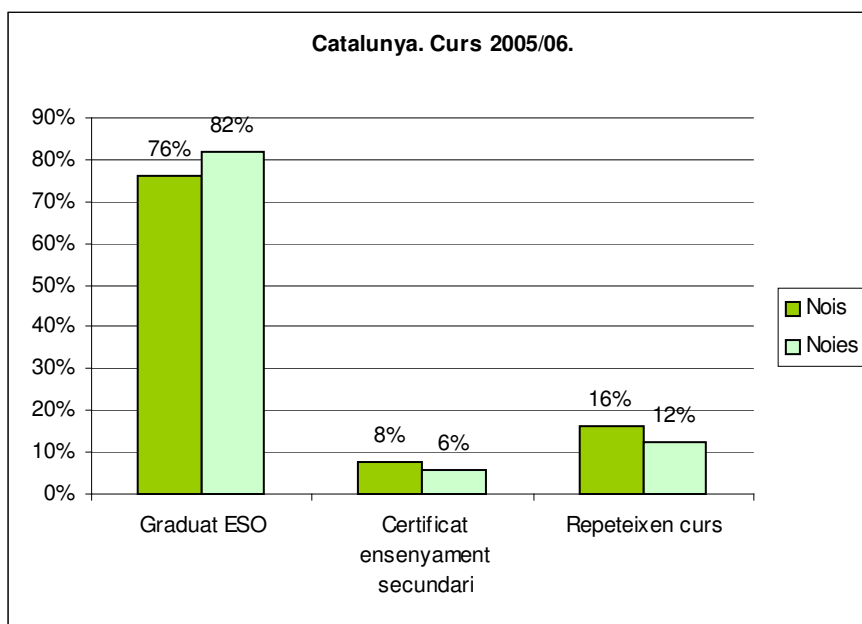
	Alumnes avaluats a 4t curs d'ESO	Obtenen Graduat en ESO	Certificat ensenyament secundari	Repeteixen curs
Alella	107	89%	0%	11%
Arenys de Mar	159	94%	3%	3%
Arenys de Munt	45	78%	11%	11%
Argentona	107	76%	10%	14%
Cabrera de Mar	51	75%	2%	24%
Cabrils	<i>no hi ha institut</i>			
Caldes d'Estrac	<i>no hi ha institut</i>			
Caleta	195	82%	9%	9%
Canet de Mar	90	78%	0%	22%
Dosrius	<i>ies nou</i>			
El Masnou	205	77%	14%	9%
Malgrat de Mar	198	85%	1%	14%
Mataró	1.150	73%	14%	13%
Montgat	114	89%	2%	10%
Órrius	<i>no hi ha institut</i>			
Palafolls	<i>IES nou</i>			
Pineda de Mar	155	52%	10%	38%
Premià de Dalt	85	82%	1%	16%
Premià de Mar	223	79%	2%	19%
St. Andreu de Llavaneres	<i>no hi ha dades</i>			
St. Cebrià de Vallalta	<i>no hi ha institut</i>			
St. Iscle de Vallalta	<i>no hi ha institut</i>			
St. Pol de Mar	<i>no hi ha institut</i>			
St. Vicenç de Montalt	<i>no hi ha institut</i>			
Sta. Susanna	<i>no hi ha institut</i>			
Teià	<i>IES en construcció</i>			
Tiana	<i>no hi ha institut</i>			
Tordera	74	88%	1%	11%
Vilassar de Dalt	78	83%	1%	15%
Vilassar de Mar	139	81%	10%	9%
Maresme	3.175	78%	9%	14%
Catalunya	57.105	79%	7%	14%

Font: Departament d'Educació. Servei d'Estadística i Documentació. Estadística de l'Ensenyament. Curs 2005-06.

En acabar el 4t curs de l'ESO (Educació Secundària Obligatòria), els alumnes reben una acreditació d'escolarització (**Certificat d'Ensenyament Secundari**) i, a més, si han assolit els objectius establerts, obtenen el títol de **Graduat en Educació Secundària**.

En el conjunt del Maresme trobem un major percentatge de "fracàs" en l'assoliment dels objectius establerts a l'ESO, que en el conjunt de Catalunya.

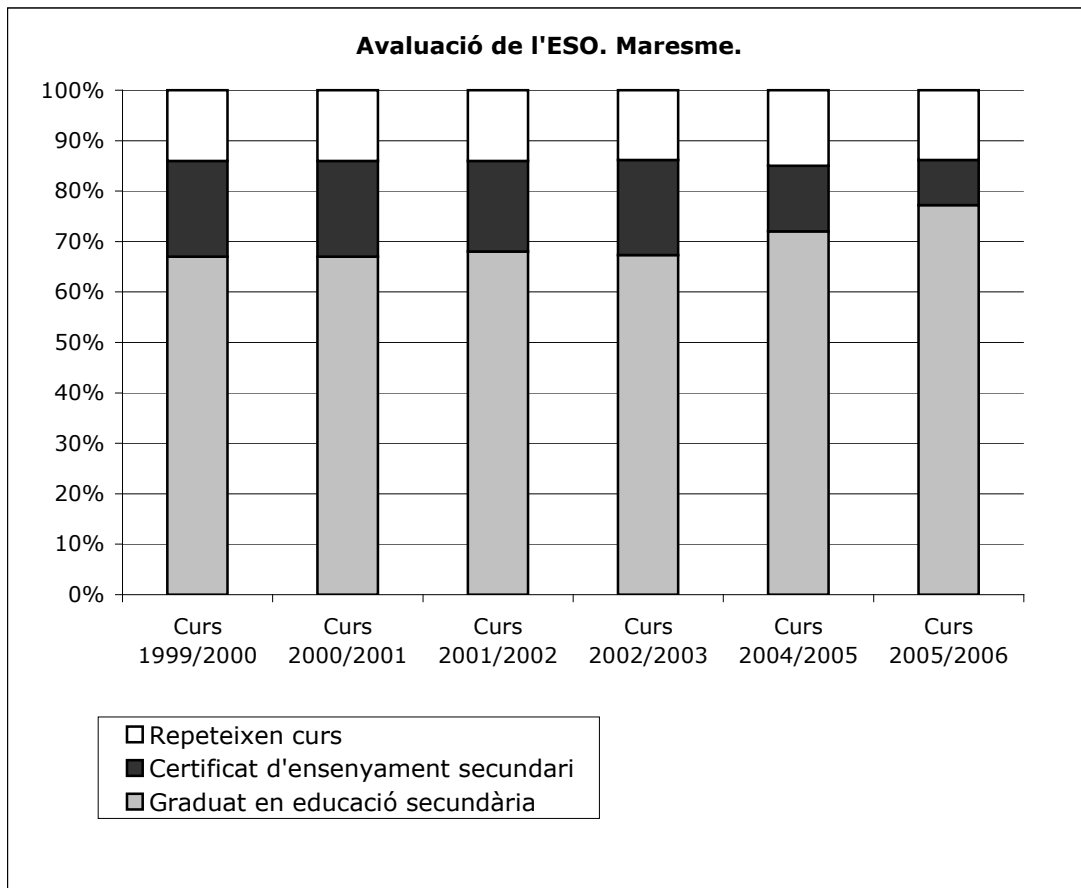
9. AVALUACIÓ DE L'ESO. COMPARATIVA PER SEXE I TERRITORI.



Font: Departament d'Educació. Servei d'Estadística i Documentació. Estadística de l'Ensenyament. Curs 2005-06.

En aquest gràfic es pot copsar l'endarreriment que els nois del Maresme tenen respecte les noies del Maresme i també respecte els nois del conjunt de Catalunya. Tot i que la diferència és petita, cal remarcar-la com a tendència consolidada i, possiblement, en creixement.

10. AVALUACIÓ DE L'ESO. EVOLUCIÓ TEMPORAL. MARESME.



Font: Departament d'Educació. Servei d'Estadística i Documentació. Estadística de l'Ensenyament.

Veiem en el conjunt del Maresme, com evolucionen els percentatges de les avaluacions a quart curs de l'ESO: disminueix l'anomenat "fracàs escolar" però el volum de repetidors més o menys es manté. Millora la proporció d'alumnes que obtenen el Graduat de l'ESO però no arriba al 80% de l'alumnat.

11. NIVELL D'ESTUDIS ACABATS DELS JOVES DE 25-29 ANYS. 2001.

	2001						1996	
	Total població 25-29	Estudis obligatoris o inferiors*		Estudis postobligatoris no universitaris*		Estudis universitaris*		
Alella	686	147	21%	213	31%	326	48%	35%
Arenys de Mar	1.024	388	38%	392	38%	244	24%	21%
Arenys de Munt	622	254	41%	212	34%	156	25%	14%
Argentona	805	339	42%	261	32%	205	25%	18%
Cabrera de Mar	297	61	21%	104	35%	132	44%	28%
Cabrils	379	115	30%	114	30%	150	40%	39%
Caldes d'Estrac	158	57	36%	60	38%	41	26%	23%
Calera	1.156	506	44%	402	35%	248	21%	16%
Canet de Mar	970	376	39%	352	36%	242	25%	17%
Dosrius	243	109	45%	84	35%	50	21%	10%
El Masnou	1.760	435	25%	679	39%	646	37%	26%
Malgrat de Mar	1.337	685	51%	441	33%	211	16%	11%
Mataró	9.977	5.250	53%	2.870	29%	1.857	19%	12%
Montgat	806	275	34%	339	42%	192	24%	17%
Òrrius	25	12	48%	4	16%	9	36%	31%
Palafolls	601	336	56%	199	33%	66	11%	8%
Pineda de Mar	1.882	1.064	57%	551	29%	267	14%	8%
Premià de Dalt	796	274	34%	281	35%	241	30%	22%
Premià de Mar	796	274	34%	281	35%	241	30%	22%
St. Andreu de Llavaneres	614	220	36%	188	31%	206	34%	29%
St. Cebrià de Vallalta	145	70	48%	52	36%	23	16%	14%
St. Iscle de Vallalta	71	30	42%	22	31%	19	27%	10%
St. Pol de Mar	328	87	27%	131	40%	110	34%	27%
St. Vicenç de Montalt	261	73	28%	94	36%	94	36%	35%
Sta. Susanna	154	63	41%	59	38%	32	21%	15%
Teià	401	85	21%	125	31%	191	48%	29%
Tiana	487	110	23%	192	39%	185	38%	35%
Tordera	902	472	52%	288	32%	142	16%	10%
Vilassar de Dalt	678	245	36%	226	33%	207	31%	25%
Vilassar de Mar	1.409	472	33%	479	34%	458	33%	28%
Maresme	31.371	13.567	43%	10.240	33%	7.564	24%	17%
Àmbit Metropolità	396.753	145.639	37%	142.721	36%	108.393	27%	21%
Catalunya	555.451	214.484	39%	195.433	35%	145.534	26%	20%

Font: Dades del Cens de població de 2001. Publicades a la web de l'Idescat.

***Equivalències:**

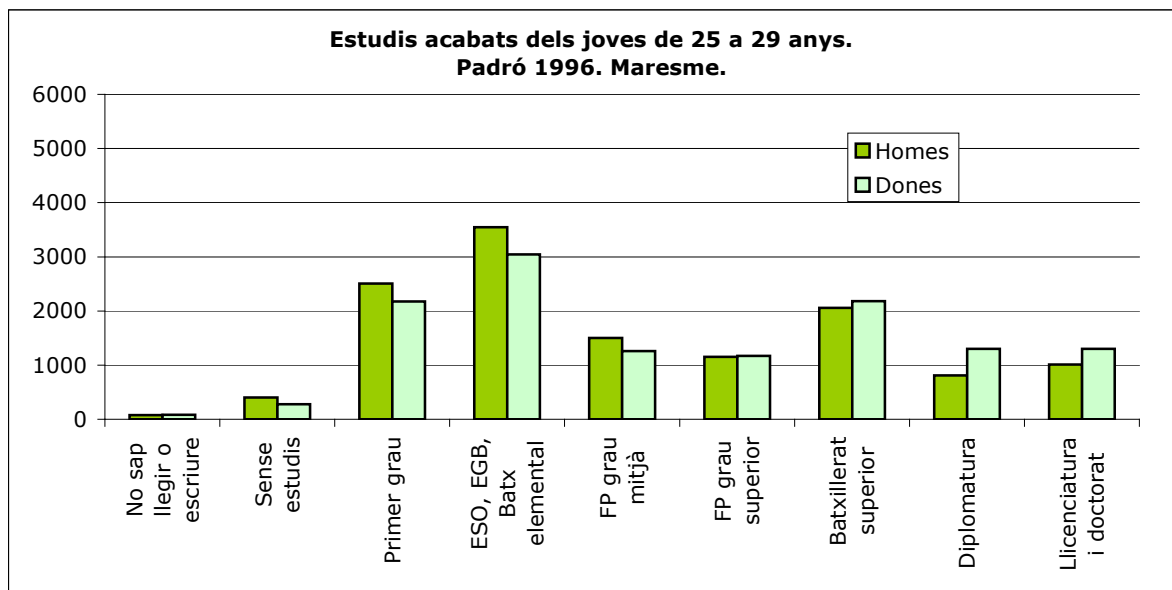
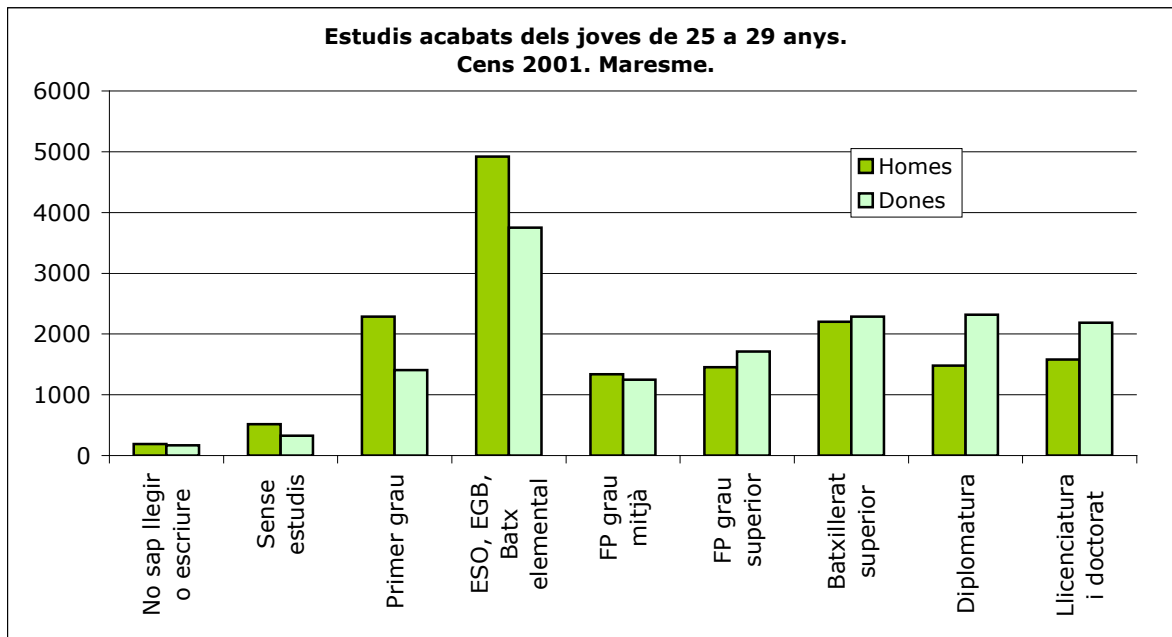
Estudis obligatoris o inferior: "No sap llegir i escriure" + "Sense estudis" + "Primer grau" + "EGB, ESO o Batxillerat elemental".

Estudis postobligatoris no universitaris: "FP grau mitjà" + "FP grau superior" + "Batxillerat superior".

Estudis universitaris: "Diplomatura" + "Llicenciatura i doctorat".

La millora del nivell d'estudis universitaris entre 1996 i 2001 és una mica superior al Maresme que al total de Catalunya, però el nivell de formació és millor al total de Catalunya que no pas a la comarca. De fet, a l'Àmbit Metropolità és on es concentren les millors titulacions: menys estudis inferiors i més estudis superiors (Àmbit Metropolità). Els municipis amb majors percentatges de titulats universitaris són també els de major renda per càpita.

12. NIVELL D'ESTUDIS. COMPARATIVA TEMPORAL I PER SEXE.



Font: Dades del Cens 2001 i del Padró de 1996. Publicades a la web de l'Idescat.

Equivalències:

2001	1996
No sap llegir o escriure	No sap llegir o escriure
Sense estudis	Primària incompleta
Primer grau	EGB primera etapa
ESO, EGB, Batx elemental	EGB segona etapa
FP grau mitjà	FP 1r grau
FP grau superior	FP 2n grau
Batxillerat superior	BUP i COU
Diplomatura	Títol mitjà
Llicenciatura i doctorat	Títol superior

SITUACIÓ LABORAL

13. TAXES SOCIOLABORALS. JOVES 16-29 ANYS. MARESME.

Taxa d'ocupació (16-29 anys)				
		Maresme	Àmbit Metropolità	Catalunya
Homes	1996	47,21	46,95	49,04
	2001	62,81	63,36	64,58
Dones	1996	36,5	37,73	38,26
	2001	54,14	56,64	55,7
Total	1996	41,93	42,42	43,74
	2001	58,6	60,08	60,27

Taxa d'atur (16-29 anys)				
		Maresme	Àmbit Metropolità	Catalunya
Homes	1996	28,55	27,47	24,83
	2001	13,79	13,26	12,16
Dones	1996	35,24	34,81	32,8
	2001	15,86	14,76	14,62
Total	1996	31,59	30,87	28,48
	2001	14,73	13,95	13,29

Taxa d'activitat (16-29 anys)				
		Maresme	Àmbit Metropolità	Catalunya
Homes	1996	66,07	64,74	65,24
	2001	72,86	73,04	73,51
Dones	1996	56,36	57,87	56,93
	2001	64,35	66,45	74,74
Total	1996	61,28	61,36	61,15
	2001	68,72	69,83	69,5

Font: Cens d'habitants 2001 i Estadística de població 1996. Idescat.

Taxa d'activitat: relació entre la població activa (que treballa o vol treballar) i el total de població de l'edat i el sexe indicats.

Taxa d'atur: relació entre la població desocupada (que no té feina però que vol treballar) i la població activa.

Taxa d'ocupació: relació entre la població ocupada (que treballa) i la població total de l'edat i el sexe indicats.

.Taxa d'activitat: Al Maresme hi ha més homes joves que volen treballar que dones joves; i la diferència entre sexes és major al Maresme que al conjunt de l'Àmbit Metropolità i una mica major que al conjunt de Catalunya.

. Taxa d'ocupació: Hi ha més homes joves que dones joves que aconsegueixen treballar. De les dones joves que volen treballar ho aconsegueixen menys al Maresme que en el conjunt de l'Àmbit Metropolità.

. Taxa d'atur: Les dones joves pateixen més l'atur que els homes joves. Amb els anys, l'atur juvenil femení s'ha reduït més que l'atur juvenil masculí. Al Maresme hi ha percentualment més atur que en el conjunt de Catalunya. Ha baixat una mica més l'atur al Maresme que a Catalunya.

. En totes les taxes, l'evolució temporal és considerable i els canvis són majors en les dones que en els homes.

No és possible conèixer la situació laboral dels joves del Maresme a 2006 per la manca d'estadístiques comarcals disponibles (ja comentada a la introducció).

14. OCUPACIÓ JUVENIL PER MUNICIPIS. 1996-2001.

	Joves 16-29 anys				De 30 i més anys	
	Taxa d'ocupació juvenil		Comparació per sexe. 2001		Comparació amb adults. 2001	
	1996	2001	Homes	Dones	Homes	Dones
Alella	32%	48%	51%	45%	71%	47%
Arenys de Mar	41%	58%	62%	54%	64%	41%
Arenys de Munt	44%	59%	65%	52%	66%	41%
Argentona	43%	58%	61%	54%	70%	42%
Cabrera de Mar	41%	54%	58%	50%	75%	49%
Cabrils	35%	50%	52%	49%	78%	54%
Caldes d'Estrac	39%	59%	59%	59%	66%	43%
Caella	45%	51%	56%	47%	57%	34%
Canet de Mar	40%	57%	65%	50%	64%	36%
Dosrius	44%	65%	72%	57%	75%	45%
El Masnou	41%	58%	58%	58%	70%	44%
Malgrat de Mar	51%	63%	70%	56%	63%	35%
Mataró	41%	61%	66%	56%	64%	36%
Montgat	45%	63%	64%	61%	68%	43%
Òrrius	47%	51%	55%	46%	70%	39%
Palafolls	53%	66%	72%	59%	70%	39%
Pineda de Mar	46%	59%	65%	53%	62%	33%
Premià de Dalt	41%	57%	60%	53%	70%	41%
Premià de Mar	39%	59%	62%	56%	69%	41%
St. Andreu de Llavaneres	41%	59%	62%	55%	75%	47%
St. Cebrià de Vallalta	47%	58%	67%	48%	70%	46%
St. Iscle de Vallalta	48%	57%	64%	49%	61%	42%
St. Pol de Mar	40%	56%	57%	55%	72%	49%
St. Vicenç de Montalt	45%	54%	56%	51%	74%	50%
Sta. Susanna	43%	62%	69%	55%	70%	45%
Teià	34%	49%	51%	46%	72%	50%
Tiana	36%	48%	51%	45%	70%	49%
Tordera	50%	64%	72%	57%	61%	33%
Vilassar de Dalt	39%	57%	58%	56%	67%	41%
Vilassar de Mar	42%	55%	58%	52%	71%	46%
Maresme	42%	59%	63%	54%	66%	40%
Àmbit Metropolità	42%	60%	64%	57%	63%	38%
Catalunya	44%	60%	65%	56%	63%	38%

Les dades més recents disponibles d'ocupació juvenil provenen de l'EPA⁹ i són referents als joves de 16 a 24 anys de tot Catalunya: 55,2% (homes), 46,6% (dones) i 51% (total).

⁹ Enquesta de Població Activa. Es pot consultar al web de l'INE (Instituto Nacional de Estadística): www.ine.es

15. OCUPACIÓ JUVENIL PER ÀMBITS D'ACTIVITAT. MUNICIPIS. 2001.

	% de joves de 16-29 anys ocupats a l'àmbit de:						TOTAL
	Construcció	Negoci immobiliari	Indústria manufactur	Hosteleria	Comerç i reparació	Altres	
2001							
Alella	9%	16%	16%	5%	16%	38%	100%
Arenys de Mar	13%	8%	21%	7%	17%	34%	100%
Arenys de Munt	14%	7%	26%	6%	19%	28%	100%
Argentona	11%	8%	31%	5%	19%	26%	100%
Cabrera de Mar	8%	13%	22%	6%	17%	34%	100%
Cabrils	7%	14%	18%	10%	16%	35%	100%
Caldes d'Estrac	15%	13%	15%	10%	15%	32%	100%
Calella	14%	9%	17%	12%	18%	30%	100%
Canet de Mar	14%	7%	26%	7%	15%	31%	100%
Dosrius	9%	8%	38%	5%	15%	25%	100%
El Masnou	8%	11%	23%	7%	19%	32%	100%
Malgrat de Mar	16%	6%	24%	11%	20%	23%	100%
Mataró	12%	8%	30%	5%	20%	25%	100%
Montgat	11%	11%	22%	6%	19%	31%	100%
Òrrius	14%	12%	14%	14%	17%	29%	100%
Palafolls	17%	6%	23%	8%	17%	29%	100%
Pineda de Mar	19%	8%	24%	11%	16%	22%	100%
Premià de Dalt	13%	12%	21%	5%	21%	28%	100%
Premià de Mar	11%	11%	23%	6%	20%	29%	100%
St. Andreu de Llavaneres	10%	11%	16%	9%	19%	35%	100%
St. Cebrià de Vallalta	22%	3%	26%	6%	17%	26%	100%
St. Iscle de Vallalta	20%	12%	21%	7%	15%	25%	100%
St. Pol de Mar	10%	14%	18%	8%	13%	37%	100%
St. Vicenç de Montalt	14%	11%	20%	4%	21%	30%	100%
Sta. Susanna	22%	6%	14%	14%	16%	28%	100%
Teià	8%	16%	18%	5%	16%	37%	100%
Tiana	10%	11%	18%	8%	21%	32%	100%
Tordera	15%	5%	36%	5%	18%	21%	100%
Vilassar de Dalt	12%	9%	24%	5%	20%	30%	100%
Vilassar de Mar	7%	13%	19%	7%	20%	34%	100%
Maresme	12%	9%	25%	7%	19%	28%	100%
Àmbit Metropolità	10%	11%	25%	6%	18%	30%	100%
Catalunya	12%	10%	25%	6%	18%	29%	100%

Font: Dades del Cens de població de 2001. Facilitades per Idescat.

Dels cinc àmbits d'activitat on treballen més joves al 2001, el de major volum és el de la indústria manufacturera, que és el sector que ocupa a més població al Maresme. La distribució percentual del Maresme és molt semblant a la dels altres territoris comparats. I per municipis hi ha més varietat de situacions en funció de la composició social de la seva població i del seu desenvolupament econòmic.

16. ATUR JUVENIL. 1996-2001.

	Joves 16-29 anys				De 30 i més anys	
	Taxa d'atur joves		Comparació per sexe. 2001		Comparació amb adults. 2001	
	1996	2001	Homes	Dones	Homes	Dones
Alella	26%	13%	14%	12%	3%	8%
Arenys de Mar	32%	13%	13%	13%	4%	10%
Arenys de Munt	27%	10%	7%	13%	3%	10%
Argentona	32%	16%	15%	17%	3%	14%
Cabrera de Mar	24%	9%	8%	11%	1%	8%
Cabrils	25%	13%	14%	12%	2%	9%
Caldes d'Estrac	33%	11%	12%	9%	3%	14%
Calella	29%	24%	23%	25%	8%	26%
Canet de Mar	31%	16%	13%	19%	4%	15%
Dosrius	31%	9%	6%	14%	2%	14%
El Masnou	26%	11%	11%	11%	3%	10%
Malgrat de Mar	25%	16%	12%	21%	4%	19%
Mataró	37%	16%	15%	17%	4%	16%
Montgat	29%	12%	14%	10%	3%	11%
Òrrius	26%	7%	4%	10%	3%	11%
Palafolls	27%	14%	12%	16%	2%	14%
Pineda de Mar	28%	17%	15%	20%	5%	21%
Premià de Dalt	29%	12%	11%	12%	3%	12%
Premià de Mar	34%	14%	14%	15%	4%	13%
St. Andreu de Llavaneres	26%	10%	11%	10%	3%	10%
St. Cebrià de Vallalta	24%	12%	7%	19%	2%	11%
St. Iscle de Vallalta	27%	13%	12%	14%	3%	14%
St. Pol de Mar	26%	14%	15%	12%	2%	8%
St. Vicenç de Montalt	22%	15%	14%	16%	3%	9%
Sta. Susanna	27%	8%	7%	10%	2%	9%
Teià	28%	13%	12%	14%	3%	10%
Tiana	29%	15%	14%	17%	3%	9%
Tordera	26%	10%	8%	12%	3%	12%
Vilassar de Dalt	31%	12%	13%	11%	3%	12%
Vilassar de Mar	27%	14%	13%	14%	3%	11%
Maresme	32%	15%	14%	16%	4%	14%
Àmbit Metropolità	31%	14%	13%	15%	4%	13%
Catalunya	28%	13%	12%	15%	3%	12%

Font: Dades del Cens de població de 2001. Facilitades per Idescat.

L'atur juvenil baixa al Maresme, així com al conjunt de Catalunya. Tot i així, hi ha més atur al Maresme que al conjunt de Catalunya. Per sexes, hi ha més atur juvenil femení que masculí. I, per edats, hi ha més atur entre la població jove que a la franja d'adults, sobretot pel què fa als homes.

Les dades més recents disponibles d'atur juvenil provenen de l'EPA¹⁰ i són referents als joves de 16 a 24 anys de tot Catalunya: 13,41% (homes), 14% (dones) i 13,75% (total).

¹⁰ Enquesta de Població Activa. Es pot consultar al web de l'INE (Instituto Nacional de Estadística): www.ine.es

17. ATUR JUVENIL REGISTRAT PER MUNICIPIS. 2001-2007.

	Atur juvenil registrat (16-29 anys)	
	2001	2007
Alella	25	29
Arenys de Mar	75	103
Arenys de Munt	32	53
Argentona	56	73
Cabrera de Mar	16	17
Cabrils	19	16
Caldes d'Estrac	7	10
Calella	168	183
Canet de Mar	72	100
Dosrius	18	36
El Masnou	106	130
Malgrat de Mar	183	197
Mataró	793	1.088
Montgat	68	68
Órrius	3	4
Palafolls	58	66
Pineda de Mar	274	365
Premià de Dalt	60	50
Premià de Mar	159	186
St. Andreu de Llavaneres	27	33
St. Cebrià de Vallalta	12	29
St. Iscle de Vallalta	2	8
St. Pol de Mar	15	27
St. Vicenç de Montalt	13	21
Sta. Susanna	15	22
Teià	21	23
Tiana	29	25
Tordera	63	113
Vilassar de Dalt	31	51
Vilassar de Mar	91	98
Maresme	2.521	3.224
Catalunya	42.682	54.629

Font: Dades del Departament de Treball de la Generalitat de Catalunya. Facilitades per Idescat.

Atur registrat: Nombre de registres en les Oficines de Treball de la Generalitat o de l'INEM durant l'any en qüestió, de persones de 16 anys i més que busquen ocupació, hagin treballat amb anterioritat o no.

No hi ha disponibles les dades comarcals d'atur juvenil registrat del 1996.

L'atur juvenil registrat augmenta en xifres absolutes, tot i que les taxes d'atur (percentatges) disminueixen, ja que ha crescut la població activa.

18. CONTRACTES REGISTRATS. MARESME. 2001-2007

Contractes registrats (total joves 16-29 anys)				
2001		2007		
	% Temporals	% Indefinits	% Temporals	% Indefinits
Maresme	36.944	5.355	43.044	7.843
	87%	13%	85%	15%
Catalunya	1.158.962	165.472	1.211.122	216.660
	88%	12%	85%	15%

Font: Dades del Departament de Treball de la Generalitat de Catalunya.

Contractes registrats (estrangers joves 16-29 anys)				
2001		2007		
	% Temporals	% Indefinits	% Temporals	% Indefinits
Maresme	2.924	320	8.350	1.206
	90%	10%	87%	13%
	8% *	6% *	19% *	15% *
Catalunya	93.667	10.119	286.498	47.716
	90%	10%	86%	14%
	8% *	6% *	24% *	22% *

Font: Dades del Departament de Treball de la Generalitat de Catalunya.

* Percentatge de contractes registrats per joves estrangers sobre el total de contractes registrats per joves.

Contractes registrats: Nombre de contractes registrats. Un mateix treballador pot haver signat diversos contractes temporals al llarg d'un any.

En aquests anys, el grau de temporalitat contractual dels joves ha baixat percentualment en benefici dels indefinits, tant pel què fa al conjunt de joves com al conjunt de joves estrangers, tot i que, en el grup dels joves estrangers, la temporalitat és major que en el conjunt dels joves.

I també cal observar l'augment considerable de joves estrangers incorporats al mercat laboral en els 6 anys comparats.

EMANCIPACIÓ

19. ACCÉS A L'HABITATGE. MUNICIPIS. 2001.

	Joves de 20 a 29 anys				
	Joves emancipats		Joves emancipats en habitatge...*		
	total	%	De propietat	De lloguer	Altres
Alella	282	21%	64%	27%	9%
Arenys de Mar	655	35%	61%	33%	6%
Arenys de Munt	470	43%	72%	19%	10%
Argentona	462	30%	74%	16%	10%
Cabrera de Mar	151	28%	60%	31%	9%
Cabrils	213	28%	65%	27%	8%
Caldes d'Estrac	101	39%	53%	43%	4%
Calella	923	43%	55%	38%	8%
Canet de Mar	692	39%	70%	23%	7%
Dosrius	161	35%	82%	14%	4%
El Masnou	978	30%	58%	37%	5%
Malgrat de Mar	958	40%	69%	25%	6%
Mataró	7.508	40%	72%	24%	4%
Montgat	546	38%	77%	18%	5%
Òrrius	8	13%	38%	50%	13%
Palafolls	462	46%	90%	6%	3%
Pineda de Mar	1.435	41%	70%	25%	5%
Premià de Dalt	394	26%	75%	18%	7%
Premià de Mar	1.542	34%	68%	29%	4%
St. Andreu de Llavaneres	392	35%	60%	32%	8%
St. Cebrià de Vallalta	119	47%	75%	7%	18%
St. Iscle de Vallalta	50	43%	82%	8%	10%
St. Pol de Mar	184	31%	61%	27%	12%
St. Vicenç de Montalt	159	33%	75%	14%	11%
Sta. Susanna	119	39%	73%	23%	4%
Teià	155	19%	68%	25%	6%
Tiana	223	24%	65%	21%	13%
Tordera	698	83%	78%	15%	7%
Vilassar de Dalt	343	27%	72%	19%	9%
Vilassar de Mar	832	32%	61%	31%	7%
Maresme	20.383	36%	69%	25%	6%
Catalunya	376.326	36%	66%	28%	6%

Font: Cens d'habitants del 2001. Idescat.

* Proporció de joves segons el règim de tinença de l'habitatge respecte el total de joves emancipats.

Joves emancipats: joves de 20 a 29 anys residents al municipi i que no viuen amb els pares.

La proporció de joves emancipats al Maresme és igual que a Catalunya (36%). La propietat (69%) està més extesa que no pas el lloguer (25%). Aquesta tendència està més aguditzada al Maresme que al total de Catalunya (66%).

20. FORMACIÓ DE FAMÍLIES. 1996-2001.

Joves de 15 a 29 anys per estat civil. Comparatives.

1996	Maresme		Catalunya	
Solters/eres	63.617	81%	1.193.263	82%
Casats/ades	13.556	17%	243.634	17%
Vidus/ues	230	0%	5.602	0%
Separats i Divorciats	673	1%	11.990	1%
2001	Maresme		Catalunya	
Solters/eres	67.074	85%	1.170.675	85%
Casats/ades	11.206	14%	192.317	14%
Vidus/ues	55	0%	805	0%
Separats i Divorciats	801	1%	12.859	1%

Font: Dades del Cens de població del 2001, facilitades per Idescat.

La distribució per estats civils dels joves del Maresme al 2001 és igual que la del total de Catalunya, però en els cinc anys comparats ha canviat: ha augmentat la proporció de solters/eres en detriment dels casats/ades.

Nupcialitat. Comparatives.

1996	Àmbit Metropolità	Catalunya
Taxa bruta de nupcialitat	5,05	4,9
Edat mitjana al primer matrimoni		
Homes	29,02	29,04
Dones	27,24	27,08
2001	Àmbit Metropolità	Catalunya
Taxa bruta de nupcialitat	4,98	4,83
Edat mitjana al primer matrimoni		
Homes	29,96	29,98
Dones	28,31	28,18
2006	Àmbit Metropolità	Catalunya
Taxa bruta de nupcialitat	4,17	4,39
Edat mitjana al primer matrimoni		
Homes	31,95	31,84
Dones	30,68	30,32

Font: Registre Civil. Facilitades per Idescat.

Taxa bruta de nupcialitat: Quocient entre el nombre de matrimonis en un any determinat i la població a meitat del període. S'expressa en tant per mil. De tota la població (no només dels joves).

Edat mitjana al primer matrimoni: es refereix als matrimonis de solters.

No disposem de les dades d'àmbit comarcal.

La taxa de nupcialitat tendeix a baixar i l'edat d'accés al primer matrimoni tendeix a pujar tant en el cas dels homes com en el de les dones, tot i que les dones hi accedeixen un any més joves (al 2006). Aquesta diferència entre sexes s'ha escurçat al llarg dels anys.

Juntament amb aquesta tendència, cal comentar l'endarreriment de l'edat mitjana al primer fill a Catalunya: 26,09 anys al 1986, 28,95 anys al 1996 i 29,39 anys al 2005.

21. NOVES FORMES FAMILIARS. 1996-2001.

Parella de fet: parella composta per persones que conviuen juntes sense vinculació matrimonial.

Llar monoparental: composta per un progenitor (el pare o la mare) i els seus fills.

Llar unipersonal: composta per una sola persona.

Percentatge de joves en parella de fet (16-29 anys).

	Maresme	Àmbit Metropolità	Catalunya
1996	20,97%	25,96%	23,65%
2001	31,86%	32,25%	32,22%

Font: Dades del Cens de població 1991, 2001 i Estadística de població 1996. Idescat.

Percentatge de joves en llars unipersonals (fins als 34 anys).

	Maresme	Àmbit Metropolità	Catalunya
1996	17,95%	16,46%	16,42%
2001	21,89%	20,08%	20,05%

Font: Cens d'habitants del 2001 i Estadística de població 1996. Idescat.

Joves en llars unipersonals, per edat i sexe. Maresme. 2001.

	Homes	Dones	Total
Menys de 20 anys	83	88	171
20-24 anys	410	341	751
25 a 29 anys	1.134	818	1.952

Font: Dades del Cens de població del 2001, facilitades per Idescat.

Nombre de progenitors joves monoparentals. Maresme.

1996	Pares	Mares	Total
Menys de 20 anys	5	25	30
20-24 anys	22	130	152
25 a 29 anys	51	312	363
2001	Pares	Mares	Total
Menys de 20 anys	9	18	27
20-24 anys	23	145	168
25 a 29 anys	98	370	468

Font: Cens d'habitants 2001 i Estadística de població 1996. Idescat.

En aquestes taules es pot observar com va canviant la forma de les llars: augmenta la proporció de joves en parella de fet, augmenta la proporció de joves que viuen sols i augmenta el nombre de pares i mares joves que viuen sols amb els seus fills.

DESIGUALTATS SOCIALS

22. DESIGUALTATS DE GÈNERE

Taxes d'activitat, atur i ocupació per sexes. Maresme, 2001.

	Joves 16 - 29 anys	
	Homes	Dones
Taxa d'activitat	72,86%	64,35%
Taxa d'atur	13,79%	15,86%
Taxa d'ocupació	62,81%	54,14%

Font: Dades del Cens de població del 2001, facilitades per Idescat.

Ocupats per situació professional. Maresme, 2001.

	Total	Joves 16-29 anys		
		Homes	Dones	
Empresaris amb personal assalariat	1.459	69%	31%	100%
Empresaris sense personal assalariat	2.847	64%	36%	100%
Membres de cooperatives	105	62%	38%	100%
Ajudes familiars	189	59%	41%	100%
Assalariats fixos	23.744	55%	45%	100%
Assalariats eventuais	15.753	52%	48%	100%

Font: Dades del Cens de població del 2001, facilitades per Idescat.

Ocupats per hores treballades. Maresme, 2001.

	Total	Joves 16 a 29 anys		
		Homes	Dones	
D'1 a 15 hores/setmana	1.868	41%	59%	100%
De 16 a 30 hores/setmana	4.231	34%	66%	100%
De 31 a 35 hores/setmana	1.283	40%	60%	100%
De 36 a 40 hores/setmana	31.075	58%	42%	100%
De 41 a 45 hores/setmana	2.143	60%	40%	100%
46 i més hores/setmana	3.497	67%	33%	100%

Taxa de població dedicada a tasques de la llar, per sexe. 2001.

	Joves 16-29 anys	
	Homes	Dones
Maresme	0,34%	5,4%
Ambit Metropolità	0,27%	4,25%
Catalunya	0,26%	4,9%

Font: Dades del Cens de població del 2001, facilitades per Idescat.

Joves per nivells d'instrucció i sexe. Maresme, 2001.

	Total	Joves de 16-29 anys		
		Homes	Dones	
No sap llegir o escriure	742	50%	50%	100%
Sense estudis	2.129	58%	42%	100%
Estudis obligatoris	39.258	57%	43%	100%
Estudis postobligatoris no universitaris	25.694	47%	53%	100%
Estudis universitaris	11.313	39%	61%	100%

Font: Dades del Cens de població del 2001, facilitades per Idescat.

Tot i que les dones joves assoleixen millors nivells educatius, els homes joves aconsegueixen una millor inserció laboral: menys atur, més ocupació, més empresaris i menys eventualitat en els assalariats i menys càrrega/dedicació en les tasques domèstiques.

23. DESIGUALTATS PER EDAT

Taxes d'activitat, atur i ocupació per grups d'edat. Maresme, 2001.

	Joves (16 a 29 anys)	Adults (30 anys i més)
Taxa d'activitat	68,61%	55,42%
Taxa d'atur	14,83%	10,69%
Taxa d'ocupació	58,48%	49,88%

Font: Dades del Cens de població del 2001, facilitades per Idescat.

Ocupats per situació professional, edat i sexe. Maresme, 2001.

	Joves (16 a 29 anys)			Adults (30 anys i més)		
	Homes	Dones	Total	Homes	Dones	Total
Empresaris amb personal assalariat	4%	2%	3%	13%	8%	11%
Empresaris sense personal assalariat	8%	5%	6%	14%	11%	13%
Membres de cooperatives	0%	0%	0%	0%	0%	0%
Ajudes familiars	0%	0%	0%	0%	1%	0%
Assalariats fixos	54%	54%	54%	61%	64%	62%
Assalariats eventuais	34%	38%	36%	11%	17%	13%
<i>Total</i>	<i>100%</i>	<i>100%</i>	<i>100%</i>	<i>100%</i>	<i>100%</i>	<i>100%</i>

Font: Dades del Cens de població 2001, facilitades per l'Idescat.

Població per nivells d'instrucció, edat i sexe. Maresme, 2001.

	Joves (15 a 29 anys)			Adults (30 anys i més)		
	Homes	Dones	Total	Homes	Dones	Total
No sap llegir o escriure	1%	1%	1%	2%	4%	3%
Sense estudis	3%	2%	3%	12%	14%	13%
Estudis obligatoris	55%	44%	50%	51%	53%	52%
Estudis postobligatoris no universitaris	30%	35%	32%	21%	17%	19%
Estudis universitaris	11%	18%	14%	14%	12%	13%
<i>Total</i>	<i>100%</i>	<i>100%</i>	<i>100%</i>	<i>100%</i>	<i>100%</i>	<i>100%</i>

Font: Dades del Cens de població del 2001, facilitades per Idescat.

Els joves, que gaudeixen de millors nivells d'instrucció, sobretot les noies, en relació als majors de 30 anys, tenen una pitjor situació en el mercat laboral: més atur, més eventualitat en els assalariats, menys proporció d'empresaris joves.

24. ALTRES DESIGUALTATS SOCIALS

Joves per situació professional i nacionalitat. Maresme, 2001.

	Joves ocupats de 16 a 29 anys								
	Espanya	Resta Unió Europea 15	Resta d'Europa	Àfrica	Amèrica Nord i Central	Amèrica Sud	Àsia i Oceania	%	total
Empresaris amb personal assalariat	86%	1%	0%	4%	0%	1%	1%	100%	1.566
Empresaris sense personal assalariat	89%	1%	0%	3%	0%	1%	0%	100%	3.018
Membres de cooperatives	89%	1%	0%	2%	1%	1%	1%	100%	112
Ajudes familiars	83%	0%	0%	6%	0%	2%	0%	100%	207
Assalariats fixos	91%	1%	0%	2%	0%	1%	0%	100%	24.861
Assalariats eventuais	83%	0%	0%	5%	0%	2%	0%	100%	17.179

Font: Dades del Cens de població del 2001, facilitades per Idescat.

Joves ocupats (16-29 anys) per professió i nacionalitat. Maresme, 2001.

	Joves ocupats de 16 a 29 anys								
	Espanya	Resta Unió Europea 15	Resta d'Europa	Àfrica	Amèrica Nord i Central	Amèrica Sud	Àsia i Oceania	%	total
Personal directiu de les empreses i administracions públiques	95%	1%	0%	2%	0%	1%	5%	100%	2.057
Tècnics i professionals, científics i intel·lectuals	97%	1%	0%	0%	0%	1%	3%	100%	4.065
Tècnics i professionals de suport	94%	1%	0%	1%	0%	1%	3%	100%	6.504
Empleats administratius	97%	1%	0%	1%	0%	1%	3%	100%	5.382
Treballadors de serveis i venedors de comerç	94%	1%	0%	3%	0%	2%	6%	100%	8.343
Treballadors qualificats en activitats agràries i pesqueres	77%	0%	1%	21%	0%	1%	23%	100%	554
Artesans i treballadors qualificats de les indústries i construcció	93%	0%	0%	5%	0%	1%	7%	100%	7.871
Operadors d'instal·lacions, maquinària i muntadors	93%	0%	0%	4%	0%	1%	7%	100%	5.432
Treballadors no qualificats	82%	1%	1%	12%	1%	3%	18%	100%	4.004
Forces armades	99%	0%	0%	1%	0%	0%	1%	100%	72

Font: Dades del Cens de població del 2001, facilitades per Idescat.

BREU MARC INTERPRETATIU

Amb la idea de facilitar la interpretació de les dades exposades, resumim aquí breument les tendències més rellevants de la població jove del Maresme a l'actualitat i els canvis haguts en els darrers anys, en els cinc temes treballats a l'*Informe* (a completar amb la bibliografia facilitada):

CANVIS DEMOGRÀFICS:

Creixement global de la població

Primer de tot, ens hem de situar en el context d'un important creixement del volum de la població que viu a la comarca (augment continu des del 1980 i força intensiu en els darrers 10 anys), fet que ha plantejat noves demandes socials i urbanístiques, nous conflictes i oportunitats i també més feina per a les administracions.

Tots els municipis de la comarca han crescut però en diferents proporcions. En aquests darrers 10 anys, els municipis que han crescut més són els de l'Alt Maresme (de Mataró cap al Nord). Els municipis del Baix Maresme van experimentar grans creixements en la dècada dels 90.

Evolució de la població jove

Tot i l'envelliment de la població, tendència general de la població de l'Àmbit Metropolità, s'observa al Maresme major preponderància de la població infantil i juvenil que en altres comarques.

L'estructura per edats de la població jove canvia molt des de 1986 a 2006: de 10 a 20 anys disminueix la població i de 20 a 30 anys augmenta el volum de joves. Les causes les trobem als fenòmens demogràfics del baby-boom (1965 a 1980), de la baixada de la natalitat a partir de 1980 i de l'arribada de població que s'instal·la a la comarca (famílies amb fills petits).

Composició social de la població jove

Ja hem comentat la importància de copsar la diversitat social existent dins el que agrupem com a joves. Ens referim a les diferents clivelles que fragmenten el teixit jove: l'edat, el sexe, la classe social, el país d'origen, la cultura de referència, la posició econòmica familiar, etc.

Aquesta fragmentació fa que haguem de parlar de realitats i no de realitat juvenil.

Manca de cohesió social

A banda de la composició social de la població, cal esmentar el fenomen dels pobles-dormitori (o barris-dormitori) un tret de la metropolització del territori, és a dir: la configuració d'una enorme àrea urbana, a l'entorn de Barcelona, estretament interdependent en termes funcionals, amb zones especialitzades (residència, serveis, indústria, oci...), un nivell elevat de mobilitat quotidiana, una dispersió de la població del centre cap a les perifèries (primera i segona corona), i amb un creixement continuat (s'intensifica i s'extén).

La gestió sociocultural i de serveis en aquest territori és complexa i es troben problemàtiques com: l'aïllament dels joves que viuen a les urbanitzacions per poca autonomia en la mobilitat, el desequilibri territorial en la distribució de recursos i equipaments per als joves i en la programació d'activitats (concentració al centre del municipi), l'existència de pocs espais mixtes de trobada entre joves diferents, la dispersió dels joves i les dificultats per a la construcció de vincles, de xarxa, de relacions, d'espai de trobada, i la generació activitat o dinàmica juvenil al municipi.

NIVELL D'ESTUDIS:

Millora el nivell d'estudis en general

A les darreres dècades, augmenta substancialment el nivell educatiu de la població en general: els joves estudien fins més tard, progressiva feminització de l'educació, major accés dels joves provinents de classes baixes a la universitat, es redueix el volum de població sense estudis (generacions velles), etc. Tot plegat ha fet que l'actual generació de joves sigui considerada la més ben preparada de la història del nostre país.

Al Maresme, s'observa un creixement important del volum de joves que assoleixen nivells universitaris, fet que es deu a les millores esmentades juntament amb el fet demogràfic en què bona part de la nova població de la comarca disposa d'alts nivells d'estudis

S'estableixen desigualtats educatives entre els joves

En referència a les generacions joves, de les que hem analitzat el primer grup d'edat que ja pot tenir els estudis acabats, podem veure certes tendències aparegudes als anys noranta i que van en augment:

- Major nivell d'estudis femení: Més dones que homes amb nivell de formació universitària. Canvi substancial en la quantitat de noies amb nivells d'estudis elevats, però no amb major penetració en el mercat laboral, que els nois.
- Inferior nivell d'estudis masculí i "abandonament" o "fracàs" en els estudis secundaris, més per part dels nois que de les noies.
- Manca d'igualtat d'oportunitats educatives: estadísticament, segons la procedència social de la família, el jove obtindrà un diferent nivell d'estudis.

SITUACIÓ LABORAL:

Menys atur, però més precarietat laboral:

En general, el panorama laboral dels joves ha canviat força els darrers anys. Les reformes laborals han tingut un doble efecte: ha baixat la taxa d'atur juvenil, però ha augmentat la precarietat, la inestabilitat laboral i la rotació de llocs de treball. En efecte, han augmentat els contractes temporals, els sous dels joves són més baixos i ocupen llocs per als quals estan sobrequalificats. Tot plegat té efectes en com els joves viuen el treball, la importància minvant que donen al lloc de treball i a la seva identitat com a treballadors/es professionals.

Als joves d'avui, inclosos els del Maresme, els ha tocat viure una sèrie de fenòmens que expliquen perquè els joves són més sensibles al comportament global de l'ocupació i als cicles que marca l'economia (més beneficiats quan hi ha alça i més perjudicats quan hi ha recessió) i que resumidament exposarem, tenint present, primer, les **tendències econòmiques comarcals:**

- la pèrdua de competitivitat de la indústria per la liberalització dels mercats i la deslocalització industrial,
- la davallada de la indústria manufacturera tèxtil i de gèneres de punt,
- l'auge de sectors més inestables: la construcció i les activitats immobiliàries, l'hostaleria i els serveis empresarials (terciarització de l'economia catalana),
- la diversificació del sector serveis,
- el comportament estacional de l'activitat econòmica, i del mercat laboral, molt lligada al turisme,
- la manca de potencial per generar ocupació de les empreses familiars,
- el predomini de les microempreses: el 75% de les empreses tenen entre 1 i 5 treballadors assalariats, però només ocupen al 23% dels treballadors assalariats.

Augment de la competència per accedir als llocs de treball:

Causes:

- la incorporació al mercat de treball de les generacions més nombroses (nascudes als anys 70),
- el creixement de la taxa d'activitat femenina,
- la mateixa precarització del mercat laboral.

Conseqüències:

- la generació d'excedents de mà d'obra i, per tant, abaratiment de la mà d'obra, discriminació dels menys formats i sobrequalificació dels joves;
- l'allargament i complicació del procés d'emancipació dels joves (retard en l'accés a l'habitatge,
- la pèrdua d'oportunitats dels joves a formar-se una experiència professional consistent (breus incursions al mercat laboral durant un període de temps)
- la pèrdua d'importància del nivell educatiu assolit, ja que deixa de ser una garantia suficient per a l'èxit en el mercat laboral (tot i que necessària)

Pèrdua d'importància del treball en la transició a la vida adulta i vivència més individualitzada dels afers laborals més que no pas col·lectiva:

Cosa que provoca una manca de motivació en la recerca de feina, desorientació personal, abocament a l'oci com a experiència més central en la vida del jove, minva del valor de

l'esforç i de la recerca de mèrit personal, minva la protecció dels sindicats i de la legislació laboral, etc.

Enorme dificultat de certs col·lectius per inserir-se al mercat de treball:

Els efectes més severes de la flexibilització del mercat laboral es veuen en els sectors socials més vulnerables: dones en general (sobretot, per la vivència de la maternitat), joves en general i, especialment, els joves sense estudis; immigrants en general; persones socialment desfavorides, en especial els que es troben en situació de risc d'exclusió social: drogaaddictes, ex-reclusos, persones amb malalties (mentals, sida, etc.); aturats de llarga durada, etc.

L'EMANCIPACIÓ DELS JOVES:

Tot i les diferències existents segons el context social on visquin els joves, es pot parlar de canvis substancials de les pautes d'emancipació, en general:

- endarreriment de l'accés a un habitatge independent
- endarreriment en l'edat del 1er fill i de constitució d'un nou nucli familiar
- allargament del període d'estudis
- creixement del nombre de llars unipersonals i monoparentals (estructures familiars considerades emergents)
- allargament de la transició formació-treball (precarietat laboral)

L'endarreriment de l'emancipació va acompanyat de factors econòmics relacionats amb el preu de l'habitatge i la precarietat laboral, així com de la cultura de suport familiar als fills, molt arrelada aquí, i també de la manca de polítiques públiques actives que afavoreixin l'emancipació i tinguin efectes reals en la millora de l'ocupació dels joves.

Les dificultats en l'accés a l'habitatge està bàsicament fonamentat en l'alça extraordinària de preus de l'habitatge, en relació als sous: tipus d'interès de préstec hipotecari especialment baix, tractament fiscal favorable a la compra de l'habitatge, per sobre del lloguer, la demanda d'habitatge per a inversió i la creixent demanda estrangera d'habitatge, la sobredemanda del sòl urbanitzable (pressió urbanística) i la manca d'intervenció dels poders públics; així com la manca d'oferta d'habitatge de lloguer relacionada amb els canvis de llei i conjuntura econòmica; existència d'habitatge buit sense ús.

Els efectes sociodemogràfics d'aquesta situació es poden resumir en: expulsió dels joves a fora dels municipis, allargament de la convivència amb els pares, i identificació de l'emancipació amb la creació d'un nou nucli familiar, entre altres.

DESIGUALTATS SOCIALS

Les tesis estructuralistes descriuen la societat dividida en grups socials (agrupacions d'individus amb característiques similars entre ells i amb diferències significatives respecte els altres grups). Les variables descriptives que defineixen els grups són una combinatòria molt estudiada, i adaptada a cada territori, que avarca aspectes tant de la vessant socioeconòmica, com de la vessant cultural, identitària, dels hàbits, valors, costums i condicions de vida de les persones. L'evolució d'aquests grups socials al llarg del temps i els ascensors que permeten ascendir o que obliguen a descendir per l'estructura social són matèria d'aquestes tesis. No entrarem aquí a explicar-les, però sí fer una al·lusió a l'existència de diversos estudis més o menys recents d'aquestes qüestions en el territori del Maresme, als quals cal anar a buscar per aprofundir en aquest tema (veure bibliografia).

Dit això, donem ara algunes claus interpretatives bàsiques per entendre les dades expressades en l'apartat "Desigualtats Socials":

Desigualtat per raó d'edat:

Joventut és un concepte complex a l'hora de descriure la societat, ja que no és només una franja etària (d'edats), sinó que també es pot entendre com un grup social amb característiques sociològiques que el diferencia dels altres grups d'edat.

Si fos tan sols una franja etària, tot el que expliquem de la població en general s'aplicaria en mesura proporcional a la franja d'edat corresponent i no hi hauria més problema, però

veiem –i hi ha estudis que així ho han explicat¹¹- que part de les generacions joves es poden considerar com a grup social (“els treballadors joves”) ja que ocupen un espai de l’estructura social diferenciat dels altres en múltiples dimensions (cultura, treball, hàbits, consums, etc.).

Desigualtat per raó de gènere:

Tot i ser una tesi ja molt acceptada, considerem necessari insistir en distingir entre les diferències (entre els sexes) i les desigualtats (entre els sexes).

Com es diu des de diversos enfocaments teòrics, és important entendre que els homes i les dones són diferents (des de diversos punts de vista: biològic, psicològic, etc.), que tenen necessitats diferents, desitjos diferents i per tant les maneres de viure i d’entendre el món són també diferents.

No obstant, més enllà de les diferències en la nostra societat, existeix el fenomen de les desigualtats entre sexes. Fenomen que fa referència a les diferents condicions materials i de benestar o qualitat de vida de què gaudeixen els homes i les dones.

Altres desigualtats socials:

Fem esment aquí, la idea que es produeix en la nostra societat un fenomen de desigualtat segons la procedència social de l’individu. La procedència social de l’individu, és a dir si una persona és nascuda i educada en el si d’un ambient/família pertanyent a grup social de categories baixes té moltes possibilitats de mantenir-se en aquest estatus al llarg de tota la vida i poques possibilitats d’ascendir.

Això succeeix també en quant a les persones procedents de la immigració, siguin nascudes a altres països o nascudes a Catalunya però en famílies “novingudes”. En funció del país de procedència (països del nord vs països del sud), i en funció de l’estatus social al que pertanyen allà, doncs aquí queden “col·locades” en un espai social o altre.

Evidentment, parlem de tendències, és a dir de majories estadístiques, no de fenòmens determinants. I per tant les tendències no afecten a tothom ni afecten de la mateixa manera ni el sentit ni en la intensitat.

D’altra banda, seria important en aquest apartat tenir present els estudis de com funcionen els anomenats “ascensors socials”¹²: que poden ser en forma de mesures socials pensades i intencionals, impulsades per l’administració o altres actors socials (l’allargament de l’educació obligatòria fins als setze anys, les regularitzacions d’immigrants, les polítiques actives d’ocupació, etc.), així com en forma d’altres fenòmens no intencionals (xarxes familiars d’acollida i socialització en el cas dels immigrants, etc.).

¹¹ Subirats, M. Sánchez, C. i Domínguez, M.: 2002 (veure bibliografia).

¹² La societat democràtica suposadament concep els mèrits com a mecanisme personal per a l’ascens social. Però estadísticament està comprovat que la procedència social segueix tenint més pes a l’hora de donar oportunitats a un individu que no pas la dedicació i la vàlua d’una persona, és a dir els seus mèrits. (Subirats, M.: 2002)

BIBLIOGRAFIA

Ajuntament de Mataró: *Informe de conjuntura socioeconòmica de Mataró* nº 16. Setembre 2004.

Albaigés, B. (dir.): *Crisi del treball i emergència de noves formes de subjectivitat laboral en els joves*. Col·lecció Estudis nº 10. Secretaria General de Joventut. 2003. Barcelona.

Brugué, Q. i Gomà, R. (coords.): *Gobiernos locales y políticas públicas*. Ariel. Barcelona 1998.

Brunet, D. I Serracant, P.: *L'anàlisi de la realitat juvenil*. Col·lecció de guies pràctiques. Sinergia nº 3. Secretaria General de Joventut. 2002. Barcelona.

Calderon, J., i Sanz, J.: *Aproximació a la realitat laboral dels joves a Catalunya*. Acció Jove - Joves de CCOO de Catalunya. Barcelona. 2006.

Casal, Q. (director del GRET): *Enquesta als joves de Catalunya 2002. Avançament de resultats*. Aportacions nº 19. Observatori Català de la Joventut. Secretaria General de Joventut. 2003. Barcelona.

De Francisco, M.: *Les urbanitzacions residencials a Catalunya: diagnosi actual i propostes de futur* dins Camacho, C. I Vilaseca, M. (coords.): *Territori i ciutat. Butlletí digital de l'Oficina Tècnica de Cooperació* nº 23. Febrer 2005. Diputació de Barcelona.

Diversos Autors (Observatori del Tercer Sector i Centre d'Estudis Sociològics sobre la Vida Quotidiana i el Treball, UAB): *La realitat juvenil al Maresme*. Observatori Català de la Joventut. Secretaria de Joventut. Generalitat de Catalunya. Barcelona. 2006.

Diversos Autors (Observatori del Tercer Sector i Centre d'Estudis Sociològics sobre la Vida Quotidiana i el Treball, UAB): *La realitat juvenil a Catalunya*. Observatori Català de la Joventut. Secretaria de Joventut. Generalitat de Catalunya. Barcelona. 2006.

Diversos Autors (Observatori del Tercer Sector i Centre d'Estudis Sociològics sobre la Vida Quotidiana i el Treball, UAB): *La realitat juvenil a l'Àmbit Metropolità*. Observatori Català de la Joventut. Secretaria de Joventut. Generalitat de Catalunya. Barcelona. 2006.

Diversos Autors: *Informe sobre la joventut al 2005*. Observatori Català de la Joventut. Secretaria de Joventut. Col·lecció Estudis 17. Barcelona. 2005.

Equip d'Anàlisi Política: *Joventut, territori i ciutadania*. Universitat Autònoma de Barcelona. Gener 2002. Bellaterra.

Gabinet d'Estudis Econòmics: *Diagnosis estratègiques territorials. Document d'estratègies pel territori del Maresme*. Diputació de Barcelona. Novembre 2004. Barcelona.

Giménez, L., i Llopart, Í.: *Per una nova etapa en polítiques de joventut*. Quaderns de la Fundació Nous Horitzons nº 5. Tardor 2002. Barcelona.

Miret, P.: *Una visió de la joventut de Catalunya a la llum de la primera onada del Pannel de Desigualtats Socials a Catalunya*. Fundació Jaume Bofill. 2004. Barcelona.

Observatori de Desenvolupament Local: *Informe trimestral sociolaboral del Maresme. Tercer trimestre 2006*. Consell Comarcal del Maresme. Mataró 2006.

Observatori de la Joventut del Maresme: *Joves estrangers al Maresme. Recull estadístic 2006*. Mataró, 2007. (www.buscadorjove.info)

Parlem de transició. Itineraris formatius, socials i laborals dels joves. Jornada de treball: 3 desembre de 2003. Regidoria d'Educació. Ajuntament de l'Hospitalet. Juliol 2004. L'Hospitalet.

Piqué, J.M. i Ramon, A.: *Estructura socioeconòmica de la comarca del Maresme. Enquesta de la Regió de Barcelona 2000. Condicions de vida i hàbits de la població*. Institut d'Estudis Regionals i Metropolitans de Barcelona. 2003. Barcelona. (www.iernb.uab.es)

Subirats, M.: *Nivell d'estudis de la població*. Enquesta de la Regió de Barcelona 2000. Institut d'Estudis Regionals i Metropolitans de Barcelona. Bellaterra. 2002.

Subirats, M., Sánchez, C. i Domínguez, M.: *Classes socials i estratificació*. Enquesta de la Regió de Barcelona 2000. Institut d'Estudis Regionals i Metropolitans de Barcelona. Bellaterra. 2002.

Trilla, C. (DEP Consultoria Estratègica): *Els joves catalans i l'habitatge 1999-2003*. Aportacions nº23. Observatori Català de la Joventut. Secretaria General de Joventut. 2003. Barcelona.