



CONSELL
COMARCAL
DEL
MARESME

L'Observatori de
Desenvolupament Local



Informació trimestral

SINISTRALITAT LABORAL AL MARESME

Primer trimestre de 2011

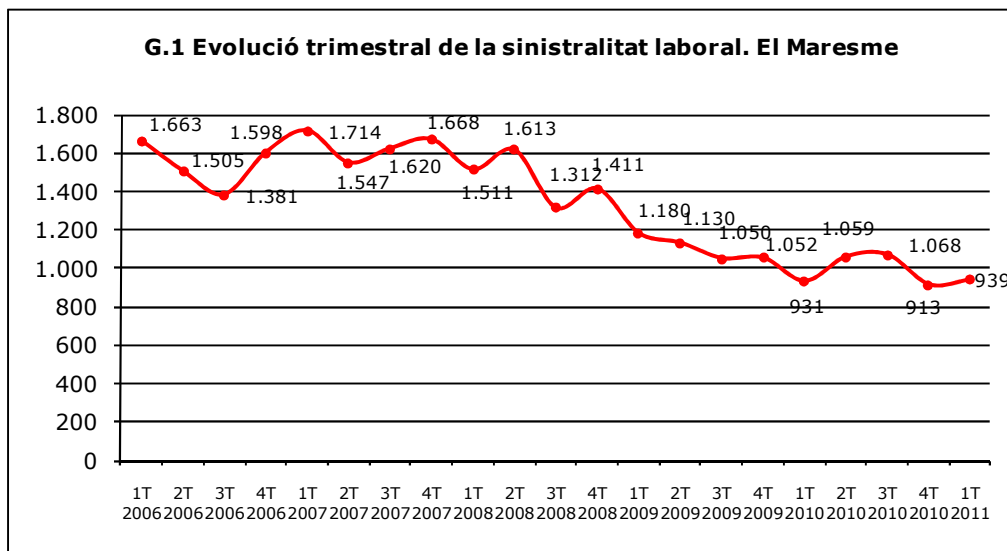
Promoció Econòmica
Observatori de Desenvolupament Local del Maresme
Juny 2011



Evolució de la Sinistralitat¹

En aquest primer trimestre de l'any 2011 el nombre d'accidents laborals amb resultat de baixa s'ha situat en els 939, cosa que suposa un creixement respecte els registrat el darrer trimestre del 2010 i un augment respecte el mateix període d'un any abans.

Respecte el trimestre passat s'han registrat 26 accidents menys, la qual cosa es tradueix en un descens relatiu del 2,85%. En termes interanuals la sinistralitat laboral, com dèiem, ha disminuït; s'han produït 8 accidents menys el que en termes relatius suposa un descens del 0,86%. Ara bé, com és habitual, l'índex d'incidència² és l'indicador que millor explica l'evolució de la sinistralitat, com veurem més endavant.



Font: Observatori de Desenvolupament Local del Maresme a partir del Dpt.d'Empresa i Ocupació

Sinistralitat per grans sectors

La distribució de la sinistralitat per sectors no ha variat amb excés, de manera que tots els sectors en registren, especialment el dels serveis que, com és habitual, aglutina el major nombre d'accidents laborals amb resultat de baixa, més de la meitat dels registrats, tal i com representem en el gràfic 2.

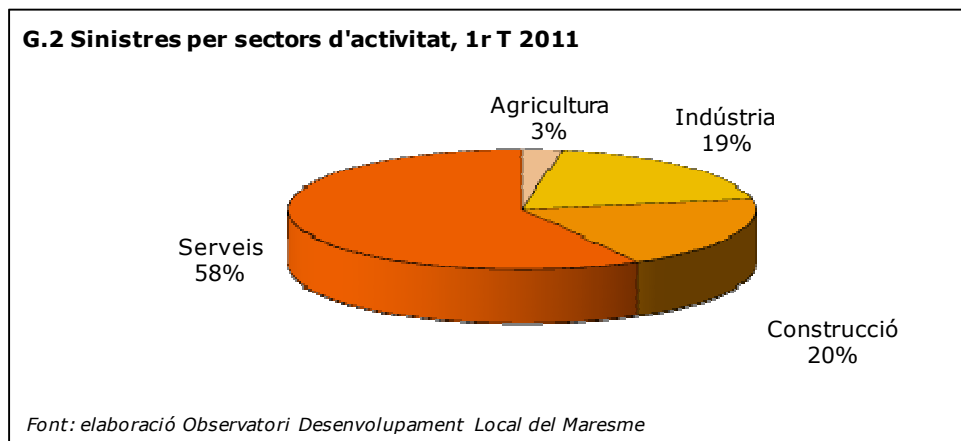
Pel que fa l'evolució de la sinistralitat per sectors, respecte el trimestre passat la sinistralitat laboral ha disminuït en la indústria (-10,78%) i en la construcció (-6,60%) i ha augmentat en el cas del sector primari (+44,44%) i en el dels serveis (+10,73%). En termes interanuals, la sinistralitat només ha disminuït en el cas de la indústria (-17,27%) i ha

¹ Sinistralitat laboral: Accidents amb resultat de baixa que succeeixen durant la jornada laboral. No estan comptabilitzats els accident *in itinere*.

² Índex d'incidència: índex de sinistralitat laboral que posa en relació, en aquest cas, el número d'accidents per cada 100.000 afiliats al règim general de la Seguretat Social.



augmentat en la resta de sectors; un 4% en el primari, un 21,85% en la construcció i un 2,24% en els serveis.



Font: Observatori de Desenvolupament Local del Maresme a partir del Dpt. d'Empresa i Ocupació

Grau de gravetat

El grau de gravetat dels accidents laborals és una variable rellevant a considerar per les conseqüències personals que se'n poden derivar.

De fet, aquest primer trimestre de l'any s'ha produït un accident mortal. Bo i això, el més positiu és el fet que la majoria dels accident ocorreguts, en concret el 98,72%, han estat de caràcter lleu i un 1,17% han estat greus. Així, els accidents han augmentat en tots els grau de gravetat respecte el trimestre passat i en els lleus i greus en termes interanuals (vegeu taula 1).

T.1 Grau de gravetat del accidents laborals al Maresme, 1r trimestre 2011

Grau	Homes	Dones	Total	variació trimestral	variació anual
Lleu	637	290	927	2,32%	0,43%
Greu	9	2	11	57,14%	57,14%
Mortal	1	0	1	nd	0,00%
Total	647	292	939	2,85%	0,86%

Font: Observatori Desenvolupament Local del Maresme a partir del Dpt d'Empresa i Ocupació

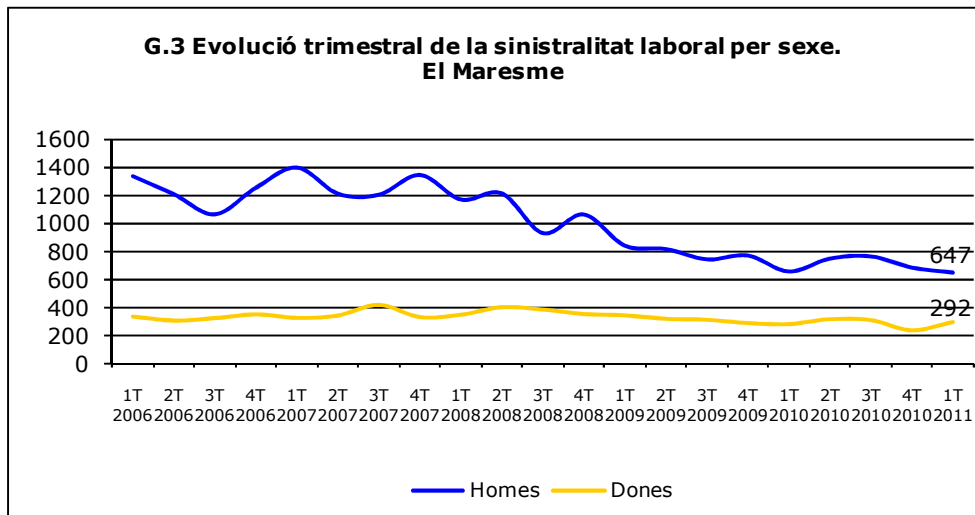
Accidentalitat per sexe

El nombre d'accidents per sexe divergeixen sovint en el volum, cosa que atribuïm a les activitats professionals desenvolupades, tradicionalment, per cada grup.

Un altre trimestre més, els homes han protagonitzat més accidents laborals amb resultat de baixa que les dones. Els homes han protagonitzat 647 accidents laborals, el 68,90% del total, mentre que les dones n'han patit 292, el 31,1% restants.



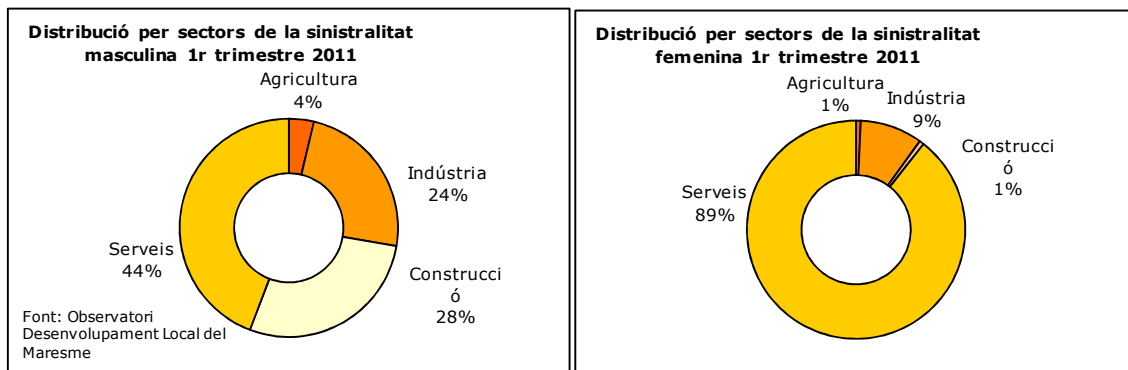
Bo i que el col·lectiu masculí ha patit molts més accidents que el femení ha experimentat una bona evolució en tant que ha reduït el nombre de sinistres tant en termes inter trimestrals (-5,27%) com interanuals (-1,22%). En canvi, el nombre d'accidents protagonitzats per dones ha augmentat vers els dos períodes de referència; un 26,96% respecte el trimestre passat i un 5,79% en termes interanuals.



Font: Observatori de Desenvolupament Local del Maresme a partir del Dpt.d'Empresa i Ocupació

Es manté un trimestre més la divergència en la distribució dels accidents per sector i sexe tal i com queda palès en els gràfics que segueixen (G.4). La diferència bàsica rau, una vegada més, en el grau de concentració en el sector serveis dels accidents laborals de les dones, mentre que la dels homes presenten una distribució més extensa entre sectors. Això no deixa de ser un altre indicador de quina és la distribució del treball per sexes.

G.4 Sinistralitat per sectors i sexe

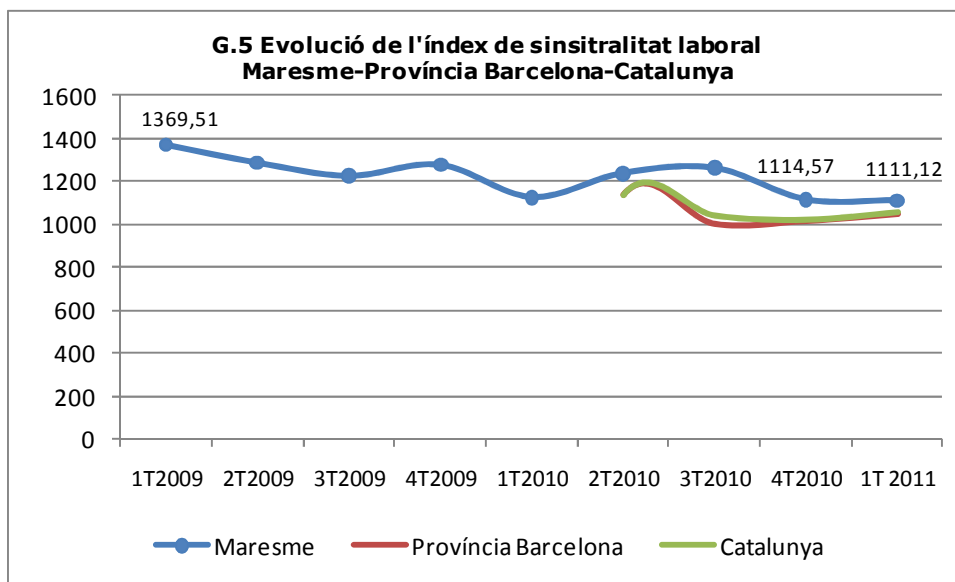




Quant al grau de gravetat dels accidents patits per cada col·lectiu veiem, a la taula T.1 (pàg.2 del document), que la majoria d'accidents patits per ambdós col·lectius han estat lleus. D'entre els lleus, en un 68,72% dels casos l'afectat ha estat un home i en un 31,28% n'ha estat una dona. En el cas dels greus, un 81,82% dels afectats han estat homes i un 18,18% han estat dones. Pel que fa l'accident mortal la persona afectada ha estat un home.

Índex d'incidència

Com avançàvem, l'índex d'incidència³ és l'indicador que permet veure realment quina és l'evolució de la sinistralitat.



Font: Observatori de Desenvolupament Local del Maresme a partir del Dpt.d'Empresa i Ocupació

Aquest trimestre l'índex ha estat inferior al registrat el trimestre passat i s'ha situat en els 1.111,12 accidents laborals amb baixa per cada 100.000 afiliats al Maresme. Per contra, l'índex registrat pel conjunt de Catalunya, de 1058,60/100.000, ha augmentat respecte el trimestre passat com també ho ha fet en el cas de la Província en què l'índex de sinistralitat s'ha situat en els 1048,00 accidents laborals amb baixa per cada 100.000 afiliats al règim general. Per tant, si bé l'índex de sinistralitat al Maresme segueix sent més elevat que el de la Província i el de Catalunya el cert és que al Maresme ha evolucionat favorablement respecte el trimestre passat i respecte el mateix període d'un any abans.

³ Índex d'incidència: índex de sinistralitat laboral que posa en relació el número d'accidents per cada 100.000 afiliats al règim general de la Seguretat Social.



T.2 Índex d'incidència trimestral per sectors, 1r trimestre 2011

Sector	Maresme	Prov.Bcn	Catalunya
Agricultura	13471,51	6151,48	6128,34
Indústria	1183,66	1521,72	1498,16
Construcció	2946,36	2351,65	2320,61
Serveis	872,48	832,52	821,24
Total	1111,12	1048,00	1058,60

Font: Observatori Desenvolupament Local del Maresme

Pel que fa l'índex d'incidència per sectors, el primari presenta, com ja és habitual, l'índex més elevat en tots tres territoris però amb diferències molt importants entre ells, com molt bé queda recollit en la taula 2. El sector serveis, per la seva banda, és el que presenta l'índex menor, també en els tres àmbits.

En el cas del Maresme, i respecte el trimestre passat, l'índex d'incidència ha disminuït en el sector industrial (-9,77%) i en la construcció (-9,34%) i ha augmentat en el primari (+22,74%) i en el del serveis (+6,21%). En termes interanuals, l'índex ha disminuït en tots els sectors llevat del de la construcció en què ha augmentat en un 31,45%. En el conjunt de la província l'augment intertrimestral de l'índex de sinistralitat ha estat generalitzat mentre que pel conjunt de Catalunya només ha disminuït en el cas de la construcció.

Conclusió

Tot i que el nombre absolut d'accidents laborals al Maresme ha augmentat respecte el trimestre passat, l'índex d'incidència indica una reducció de la sinistralitat a la comarca mentre que pel conjunt de la província i de Catalunya aquesta augmenta.



ANNEX ESTADÍSTIC

Accidents amb baixa segons sector econòmic. Gener 2011

Gener 2011				
Sectors d'activitat econòmica	Lleus	Greus	Mortals	Total accidents amb baixa
Agricultura	5	0	0	5
Indústria	56	1	0	57
Construcció	57	0	0	57
Serveis	150	3	0	153
Acumulat quatre sectors	268	4	0	272

Font: elaboració pròpia de l'ODLM a partir del Departament d'Empresa i Ocupació

Accidents amb baixa segons sector econòmic. Febrer 2011

Febrer 2011				
Sectors d'activitat econòmica	Lleus	Greus	Mortals	Total accidents amb baixa
Agricultura	12	0	0	12
Indústria	58	0	0	58
Construcció	55	3	0	58
Serveis	185	3	0	188
Acumulat quatre sectors	310	6	0	316

Font: elaboració pròpia de l'ODLM a partir del Departament d'Empresa i Ocupació

Accidents amb baixa segons sector econòmic. Març 2011

Març 2011				
Sectors d'activitat econòmica	Lleus	Greus	Mortals	Total accidents amb baixa
Agricultura	9	0	0	9
Indústria	66	0	1	67
Construcció	69	0	0	69
Serveis	205	1	0	206
Acumulat quatre sectors	349	1	1	351

Font: elaboració pròpia de l'ODLM a partir del Departament d'Empresa i Ocupació

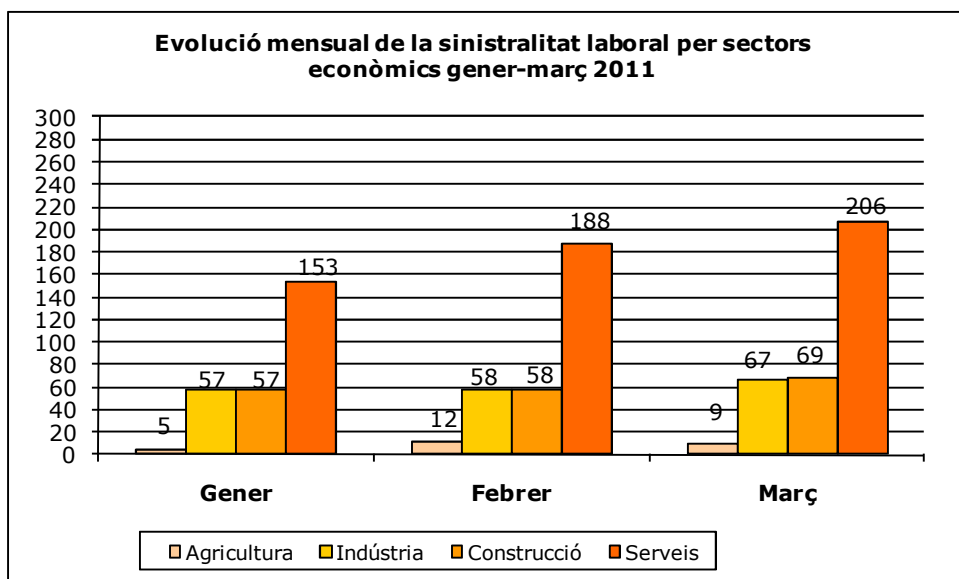


Total d'accidents laborals amb baixa per sectors econòmics.

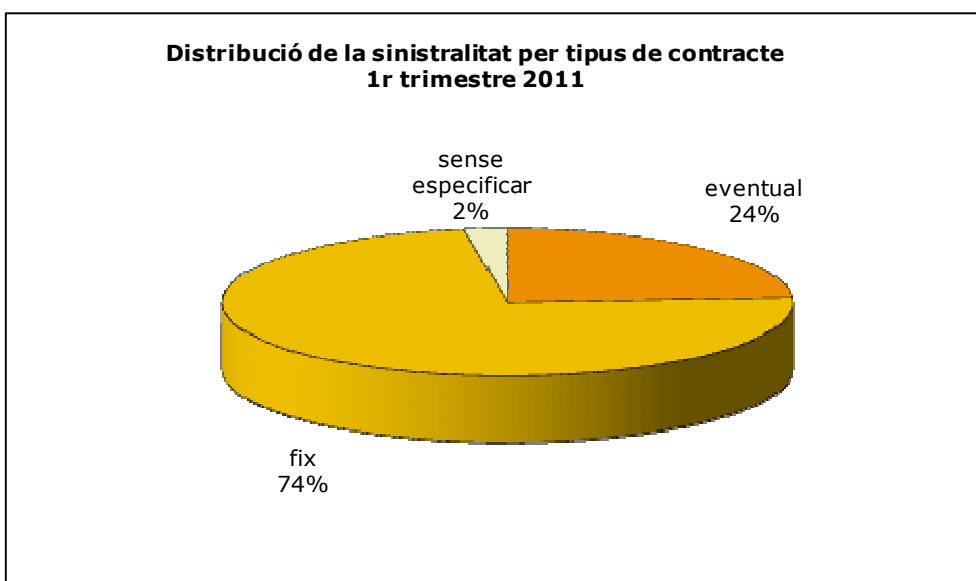
Gener-Març 2011

Període	Agricultura	Indústria	Construcció	Serveis	Total
Gener	5	57	57	153	272
Febrer	12	58	58	188	316
Març	9	67	69	206	351
Total trimestral	26	182	184	547	939

Font: elaboració pròpia de l'ODLM a partir del Departament d'Empresa i Ocupació



Elaboració pròpia de l'Observatori del Desenvolupament Local del Maresme



Elaboració pròpia de l'Observatori del Desenvolupament Local del Maresme



Accident amb baixa segons sector econòmic, grau de gravetat i tipus de contracte

Gener 2011

Sector d'activitat	Grau de gravetat	Tipus de contracte			Total
		Eventual	Fix	Sense especificar	
Agricultura	<i>Lleu</i>	1	2	2	5
	<i>Greu</i>	0	0	0	0
	<i>Mortal</i>	0	0	0	0
Indústria	<i>Lleu</i>	10	46	0	56
	<i>Greu</i>	0	1	0	1
	<i>Mortal</i>	0	0	0	0
Construcció	<i>Lleu</i>	19	36	2	57
	<i>Greu</i>	0	0	0	0
	<i>Mortal</i>	0	0	0	0
Serveis	<i>Lleu</i>	34	113	3	150
	<i>Greu</i>	1	2	0	3
	<i>Mortal</i>	0	0	0	0
Acumulat quatre sectors	<i>Lleu</i>	64	197	7	268
	<i>Greu</i>	1	3	0	4
	<i>Mortal</i>	0	0	0	0

Font: elaboració pròpia de l'ODLM a partir del Departament d'Empresa i Ocupació

Accident amb baixa segons sector econòmic, grau de gravetat i tipus de contracte

Febrer 2011

Sector d'activitat	Grau de gravetat	Tipus de contracte			Total
		Eventual	Fix	Sense especificar	
Agricultura	<i>Lleu</i>	3	8	1	12
	<i>Greu</i>	0	0	0	0
	<i>Mortal</i>	0	0	0	0
Indústria	<i>Lleu</i>	10	48	0	58
	<i>Greu</i>	0	0	0	0
	<i>Mortal</i>	0	0	0	0
Construcció	<i>Lleu</i>	25	29	1	55
	<i>Greu</i>	1	1	1	3
	<i>Mortal</i>	0	0	0	0
Serveis	<i>Lleu</i>	28	150	7	188
	<i>Greu</i>	0	3	0	0
	<i>Mortal</i>	0	0	0	0
Acumulat quatre sectors	<i>Lleu</i>	66	235	9	310
	<i>Greu</i>	1	4	1	6
	<i>Mortal</i>	0	0	0	0

Font: elaboració pròpia de l'ODLM a partir del Departament d'Empresa i Ocupació



Accident amb baixa segons sector econòmic, grau de gravetat i tipus de contracte

Març 2011

Sector d'activitat	Grau de gravetat	Tipus de contracte			Total
		Eventual	Fix	Sense especificar	
Agricultura	<i>Lleu</i>	2	6	1	9
	<i>Greu</i>	0	0	0	0
	<i>Mortal</i>	0	0	0	0
Indústria	<i>Lleu</i>	9	56	1	66
	<i>Greu</i>	0	0	0	0
	<i>Mortal</i>	0	1	0	1
Construcció	<i>Lleu</i>	33	34	2	69
	<i>Greu</i>	0	0	0	0
	<i>Mortal</i>	0	0	0	0
Serveis	<i>Lleu</i>	49	154	2	205
	<i>Greu</i>	0	1	0	1
	<i>Mortal</i>	0	0	0	0
Acumulat quatre sectors	<i>Lleu</i>	93	250	6	349
	<i>Greu</i>	0	1	0	1
	<i>Mortal</i>	0	1	0	1

Font: elaboració pròpia de l'ODLM a partir del Departament d'Empresa i Ocupació

Evolució de la sinistralitat per sexe, gener-març 2011

Període	Homes	Dones	TOTAL
Gener	188	84	272
Febrer	214	102	316
Març	245	106	351
Total trimestral	647	292	939

Font: elaboració pròpia de l'ODLM a partir del Dpt d'Empresa i Ocupació

Sinistralitat laboral al Maresme per sectors, 1r trimestre 2011

Sector	Homes	Dones	Total	variació trimestral	variació anual
Agricultura	24	2	26	44,44%	4,00%
Indústria	155	27	182	-10,78%	-17,27%
Construcció	182	2	184	-6,60%	21,85%
Serveis	286	261	547	10,73%	2,24%
Total	647	292	939	2,85%	0,86%

Font: Observatori Desenvolupament Local del Maresme a partir del Dpt de Treball