



CONSELL
COMARCAL
DEL
MARESME

L'Observatori de
Desenvolupament Local



Informació trimestral

SINISTRALITAT LABORAL AL MARESME

Segon trimestre de 2011

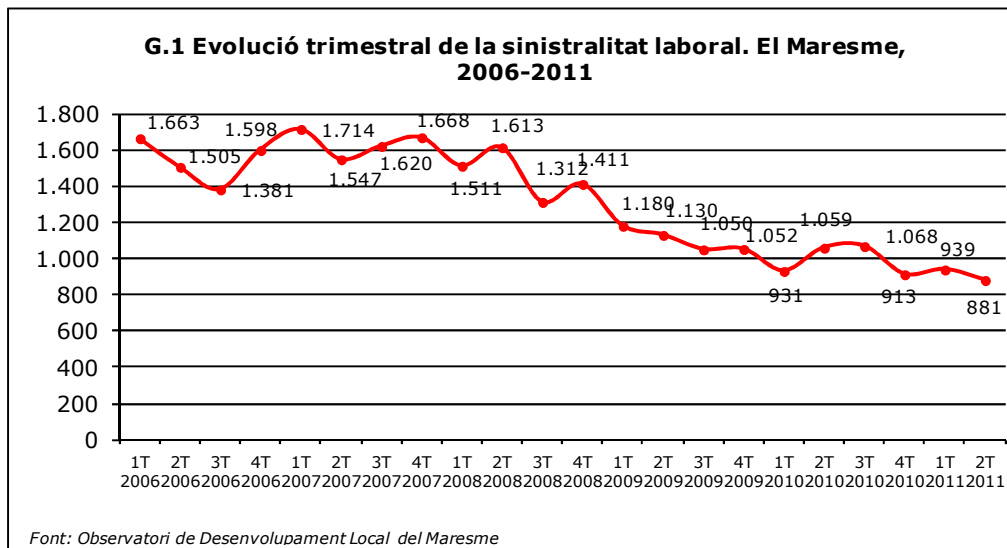
Promoció Econòmica
Observatori de Desenvolupament Local del Maresme
Octubre 2011



Evolució de la Sinistralitat¹

El segon trimestre de l'any 2011 ha tancat amb un nombre total de 881 accidents laborals amb resultat de baixa. Això suposa un descens del nombre de sinistres respecte el primer trimestre de l'any i també respecte el mateix període d'un any abans.

Respecte el primer trimestre de l'any s'han registrat 28 accidents menys, la qual cosa es tradueix en un descens relatiu del 6,18%. En termes interanuals la variació ha estat la següent: en valors absoluts, s'han produït 178 accidents menys, cosa que en termes relatius representa un descens del 16,81%, un descens important. Com és habitual, caldrà veure el comportament de l'índex d'incidència² que és l'indicador que millor explica l'evolució de la sinistralitat, com veurem més endavant.



Font: Observatori de Desenvolupament Local del Maresme a partir del Dpt.d'Empresa i Ocupació

Sinistralitat per grans sectors

Un trimestre més el sector dels serveis és aquell que registra un major nombre d'accidents laborals amb resultat de baixa. Aquest sector aglutina més de la meitat dels incidents ocorreguts, en concret 517, el 59% del total. Un 20% dels accidents s'han produït en el sector industrial, un 19% en la construcció i un 2% en el sector primari, distribució que hem representat en el gràfic 2.

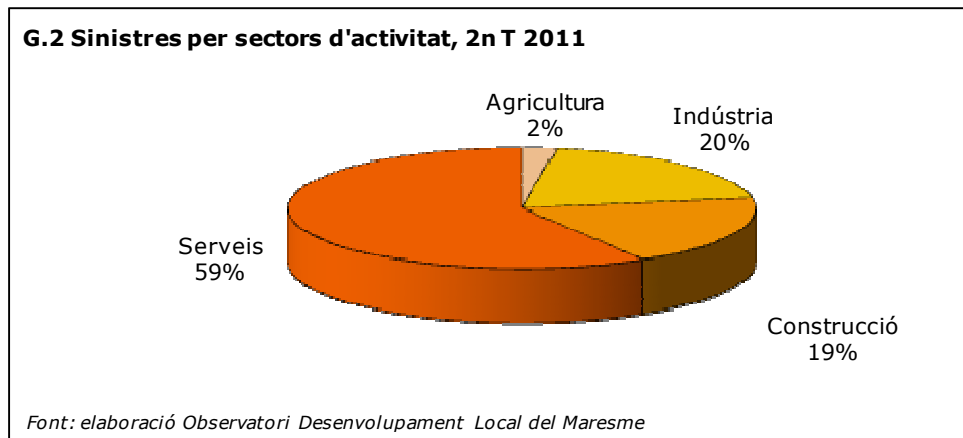
Pel que fa a l'evolució de la sinistralitat per sectors, tots ells han contribuït al descens de la sinistralitat, tant en termes intertrimestrals com interanuals. Respecte el trimestre passat el descens més intens s'ha donat en el sector primari en què el nombre de sinistres ha davallat

¹ Sinistralitat laboral: Accidents amb resultat de baixa que succeeixen durant la jornada laboral. No estan comptabilitzats els accident *in itinere*.

² Índex d'incidència: índex de sinistralitat laboral que posa en relació, en aquest cas, el número d'accidents per cada 100.000 afiliats al règim general de la Seguretat Social.



en un 19,23%, seguit per la construcció (-9,24%), els serveis (-5,48%) i la indústria (-3,30%). En termes interanuals, com dèiem, la sinistralitat també ha reculat en tots els sectors; un 30% en el sector primari, en un 28,16% en la indústria, en un 14,80% en el cas de la construcció i en un 12,07% en el sector dels serveis. (vegeu darrera taula de l'annex).



Font: Observatori de Desenvolupament Local del Maresme a partir del Dpt. d'Empresa i Ocupació

Grau de gravetat

Quant al grau de gravetat dels sinistres cal destacar, per sobre de tot, que no hi ha hagut cap accident laboral mortal al llarg del segon trimestre de l'any. De la resta d'accidents destaquem el fet que la majoria han estat lleus, 872, el 98,98% del total, i que només un 1,02% han estat de caràcter greu.

Vers el primer trimestre de l'any els accidents greus són els que han registrat el descens més intens (-18,18%), cosa que es repeteix en termes interanuals (-35,71%), com podem observar en la taula que segueix.

T.1 Grau de gravetat del accidents laborals al Maresme, 2n trimestre 201

Grau	Homes	Dones	Total	variació trimestral	variació anual
Lleu	609	263	872	-5,93%	-16,56%
Greu	7	2	9	-18,18%	-35,71%
Mortal	0	0	0	nd	nd
Total	616	265	881	-6,18%	-16,81%

Font: Observatori Desenvolupament Local del Maresme a partir del Dpt d'Empresa i Ocupació

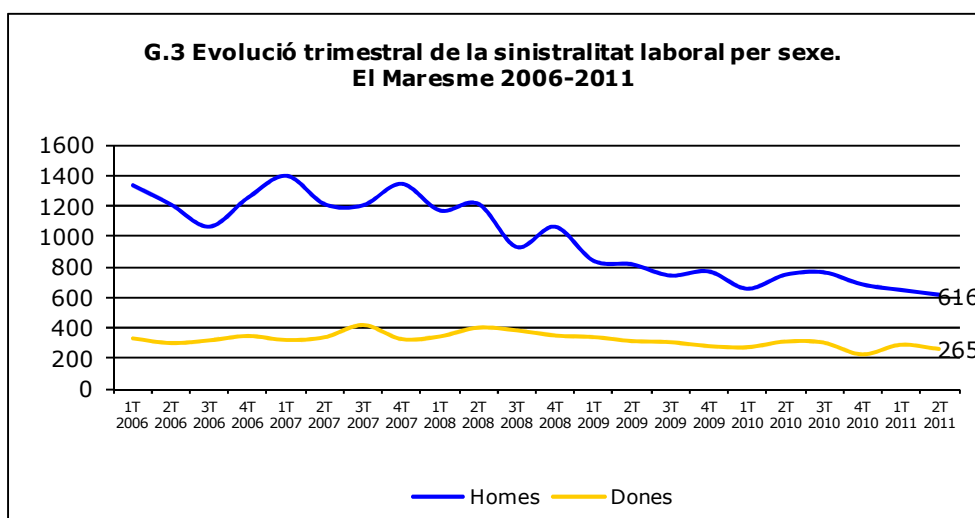
Accidentalitat per sexe

Com és habitual, el nombre d'accidents per sexe ha divergit tant en el volum com en sectors d'activitat, cosa que atribuïm a les activitats professionals desenvolupades, tradicionalment, per cada grup.



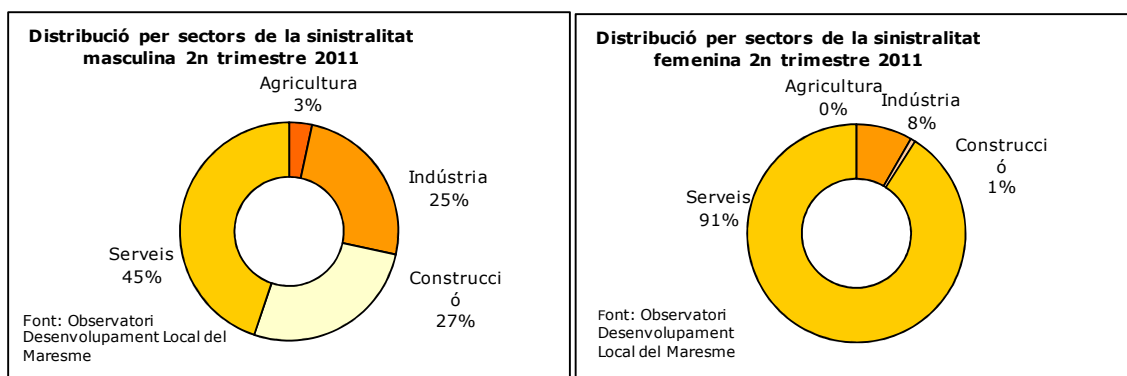
Així, un trimestre més, els homes han protagonitzat més accidents laborals amb resultat de baixa que les dones. Els primers n'han registrat un total de 616, el 69,92% del total, davant dels 265 patits per dones, el 30,08% restants.

Pel que fa l'evolució dels accidents per sexe, en tots dos grups el nombre d'accidents ha estat menor tant als registrats el primer trimestre de l'any com en els registrats el mateix període d'un any abans. Respecte el trimestre passat però, el descens relatiu experimentat pel col·lectiu femení, del 9,25%, ha estat més intens que el registrat pel col·lectiu masculí. En canvi, en termes interanuals, el descens masculí (-17,43%) és superior al descens femení (-15,34%).



Font: Observatori de Desenvolupament Local del Maresme a partir del Dpt.d'Empresa i Ocupació

G.4 Sinistralitat per sectors i sexe



Tal i com queda palès en el gràfic 4, es manté un trimestre més la divergència en la distribució dels accidents per sector i sexe. La diferència bàsica rau, una vegada més, en el

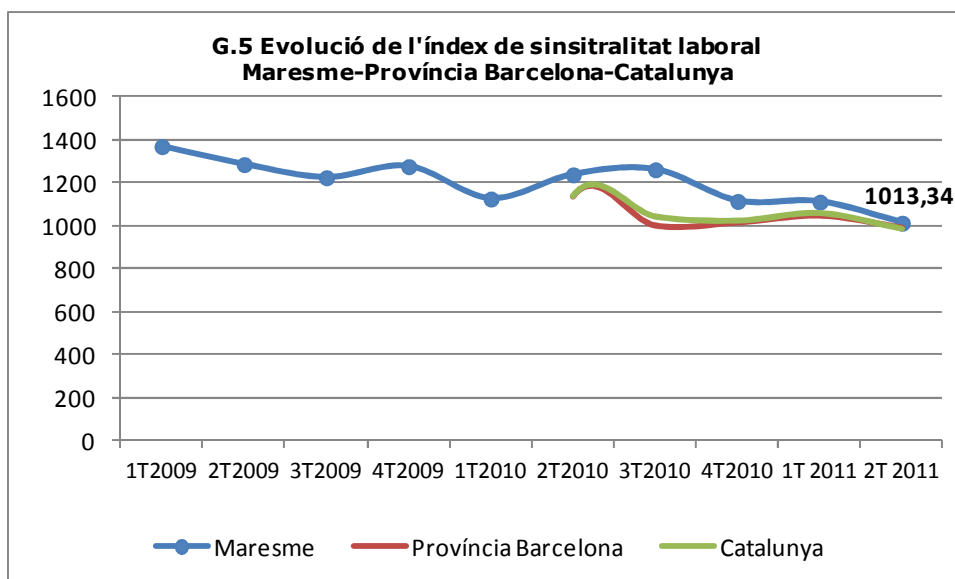


grau de concentració en el sector serveis dels accidents laborals de les dones (91%), mentre que els accidents masculins presenten una distribució dispersa entre sectors.

Quant al grau de gravetat dels accidents patits per cada col·lectiu veiem, a la taula T.1 (pàg.2 del document), que la majoria d'accidents patits per ambdós col·lectius han estat lleus. En el cas dels homes el 98,86% dels sinistres laborals amb resultat de baixa laboral han estat lleus davant de l'1,14% que han estat greus. En el cas del col·lectiu femení el 99,25% dels accidents han estat lleus i un 0,75% greus.

Índex d'incidència

Com avançàvem, l'índex d'incidència³ és l'indicador que permet veure realment quina és l'evolució de la sinistralitat.



Font: Observatori de Desenvolupament Local del Maresme a partir del Dpt.d'Empresa i Ocupació

Aquest trimestre l'índex ha estat inferior al registrat el trimestre passat (1.111,12) i s'ha situat en els 1.013,34 accidents laborals amb baixa per cada 100.000 afiliats al Maresme. A diferència del primer trimestre de l'any, l'índex d'incidència registrat per la província de Barcelona i pel conjunt de Catalunya també ha disminuït en termes inter trimestrals per situar-se, respectivament, en els 992,99 i 985,59 accidents per 100.000 afiliats al règim general de la Seguretat Social. L'evolució interanual també ha estat positiva en els tres territoris de referència en disminuir l'índex. Així doncs, si bé l'índex d'incidència de la sinistralitat laboral al Maresme segueix estant lleugerament per sobre del de la Província i del

³ Índex d'incidència: índex de sinistralitat laboral que posa en relació el número d'accidents per cada 100.000 afiliats al règim general de la Seguretat Social.



de Catalunya, el cert és que al Maresme està evolucionant molt favorablement la sinistralitat dibuixant una clara tendència a la baixa.

Sector	Maresme	Prov.Bcn	Catalunya
Agricultura	11797,75	5234,79	4650,88
Indústria	1135,04	1429,36	1422,08
Construcció	2849,82	2175,9	2103,63
Serveis	790,56	799,24	773,37
Total	1013,34	992,99	985,59

Font: Observatori Desenvolupament Local del Maresme

Pel que fa l'índex d'incidència per sectors, el primari segueix presentant l'índex més elevat en tots tres territoris de referència, però amb diferències molt importants entre ells, com molt bé queda recollit en la taula 2, especialment entre la comarca del Maresme i els dos altres àmbits. El sector serveis, per la seva banda, és el que presenta l'índex menor, també en els tres àmbits considerats.

En el cas del Maresme, l'índex d'incidència ha disminuït en tots els sectors tant en termes inter trimestrals com interanuals llevat de la construcció, en què l'índex ha augmentat respecte un any abans. Pel conjunt de la província i de Catalunya el descens de l'índex de sinistralitat ha estat generalitzat per tots els sectors, tant si ho comparem amb el primer trimestre de l'any com amb el mateix període d'un any abans.

Conclusió

Tant la el nombre d'accidents laborals a la comarca com l'índex d'incidència evolucionen favorablement si bé, cal seguir invertint en els plans de prevenció, especialment aquelles dedicades a la construcció que han vist augmentar l'índex d'incidència aquest trimestre.



ANNEX ESTADÍSTIC

Accidents amb baixa segons sector econòmic. Abril 2011

Abril 2011				
Sectors d'activitat econòmica	Lleus	Greus	Mortals	Total accidents amb baixa
Agricultura	5	0	0	5
Indústria	54	0	0	54
Construcció	44	0	0	44
Serveis	146	0	0	146
Acumulat quatre sectors	249	0	0	249

Font: elaboració pròpia de l'ODLM a partir del Departament d'Empresa i Ocupació

Accidents amb baixa segons sector econòmic. Maig 2011

Maig 2011				
Sectors d'activitat econòmica	Lleus	Greus	Mortals	Total accidents amb baixa
Agricultura	7	0	0	7
Indústria	61	1	0	62
Construcció	62	1	0	63
Serveis	192	1	0	193
Acumulat quatre sectors	322	3	0	325

Font: elaboració pròpia de l'ODLM a partir del Departament d'Empresa i Ocupació

Accidents amb baixa segons sector econòmic. Juny 2011

Juny 2011				
Sectors d'activitat econòmica	Lleus	Greus	Mortals	Total accidents amb baixa
Agricultura	9	0	0	9
Indústria	60	0	0	60
Construcció	56	4	0	60
Serveis	176	2	0	178
Acumulat quatre sectors	301	6	0	307

Font: elaboració pròpia de l'ODLM a partir del Departament d'Empresa i Ocupació

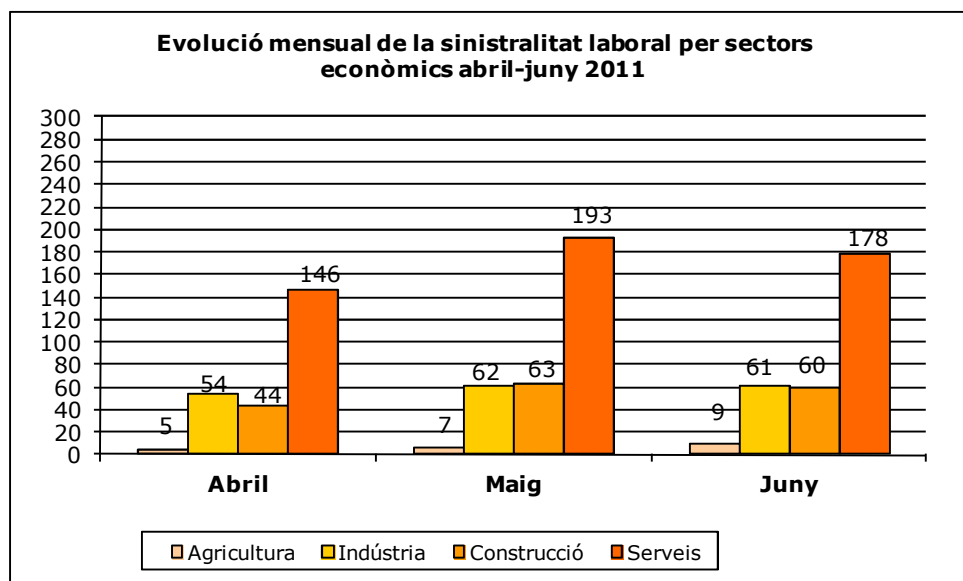


Total d'accidents laborals amb baixa per sectors econòmics.

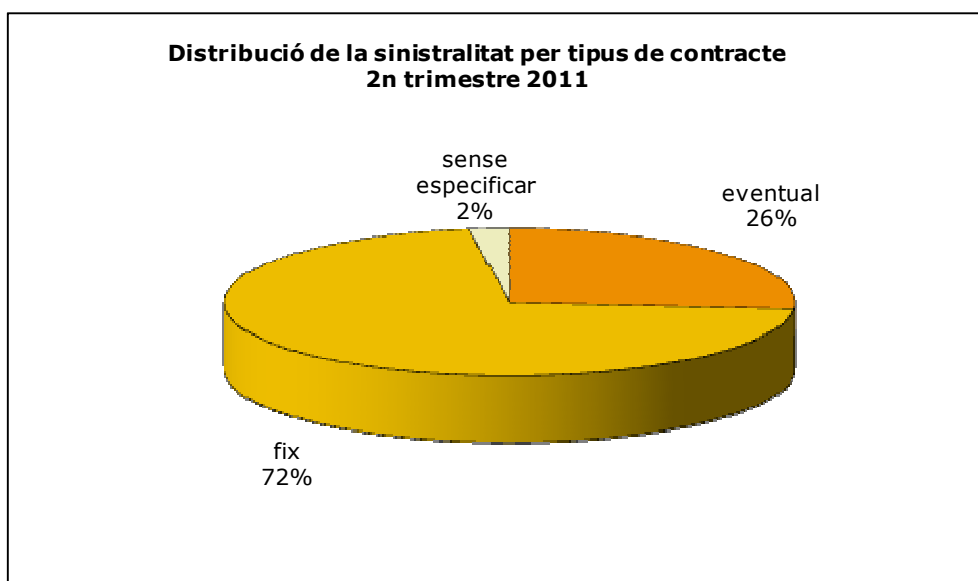
Abril-Juny 2011

Període	Agricultura	Indústria	Construcció	Serveis	Total
Abril	5	54	44	146	249
Maig	7	62	63	193	325
Juny	9	61	60	178	308
Total trimestral	21	177	167	517	882

Font: elaboració pròpia de l'ODLM a partir del Departament d'Empresa i Ocupació



Elaboració pròpia de l'Observatori del Desenvolupament Local del Maresme



Elaboració pròpia de l'Observatori del Desenvolupament Local del Maresme



Accident amb baixa segons sector econòmic, grau de gravetat i tipus de contracte

Abril 2011

Sector d'activitat	Grau de gravetat	Tipus de contracte			Total
		Eventual	Fix	Sense especificar	
Agricultura	<i>Lleu</i>	1	3	1	5
	<i>Greu</i>	0	0	0	0
	<i>Mortal</i>	0	0	0	0
Indústria	<i>Lleu</i>	10	44	0	54
	<i>Greu</i>	0	0	0	0
	<i>Mortal</i>	0	0	0	0
Construcció	<i>Lleu</i>	20	21	3	44
	<i>Greu</i>	0	0	0	0
	<i>Mortal</i>	0	0	0	0
Serveis	<i>Lleu</i>	28	112	6	146
	<i>Greu</i>	0	0	0	0
	<i>Mortal</i>	0	0	0	0
Acumulat quatre sectors	<i>Lleu</i>	59	180	10	249
	<i>Greu</i>	0	0	0	0
	<i>Mortal</i>	0	0	0	0

Font: elaboració pròpia de l'ODLM a partir del Departament d'Empresa i Ocupació

Accident amb baixa segons sector econòmic, grau de gravetat i tipus de contracte

Maig 2011

Sector d'activitat	Grau de gravetat	Tipus de contracte			Total
		Eventual	Fix	Sense especificar	
Agricultura	<i>Lleu</i>	1	6	0	7
	<i>Greu</i>	0	0	0	0
	<i>Mortal</i>	0	0	0	0
Indústria	<i>Lleu</i>	10	50	1	61
	<i>Greu</i>	0	1	0	1
	<i>Mortal</i>	0	0	0	0
Construcció	<i>Lleu</i>	31	29	2	62
	<i>Greu</i>	1	0	0	1
	<i>Mortal</i>	0	0	0	0
Serveis	<i>Lleu</i>	46	144	2	192
	<i>Greu</i>	0	1	0	1
	<i>Mortal</i>	0	0	0	0
Acumulat quatre sectors	<i>Lleu</i>	88	229	5	322
	<i>Greu</i>	1	2	0	3
	<i>Mortal</i>	0	0	0	0

Font: elaboració pròpia de l'ODLM a partir del Departament d'Empresa i Ocupació



Accident amb baixa segons sector econòmic, grau de gravetat i tipus de contracte
Juny 2011

Sector d'activitat	Grau de gravetat	Tipus de contracte			Total
		Eventual	Fix	Sense especificar	
Agricultura	<i>Lleu</i>	4	4	1	9
	<i>Greu</i>	0	0	0	0
	<i>Mortal</i>	0	0	0	0
Indústria	<i>Lleu</i>	6	53	1	60
	<i>Greu</i>	0	0	0	0
	<i>Mortal</i>	0	0	0	0
Construcció	<i>Lleu</i>	25	30	1	56
	<i>Greu</i>	2	2	0	4
	<i>Mortal</i>	0	0	0	0
Serveis	<i>Lleu</i>	46	128	2	176
	<i>Greu</i>	1	1	0	2
	<i>Mortal</i>	0	0	0	0
Acumulat quatre sectors	<i>Lleu</i>	81	215	5	301
	<i>Greu</i>	3	3	0	6
	<i>Mortal</i>	0	0	0	0

Font: elaboració pròpia de l'ODLM a partir del Departament d'Empresa i Ocupació

Evolució de la sinistralitat per sexe, abril-juny 2011

Període	Homes	Dones	TOTAL
Abril	177	72	249
Maig	220	105	325
Juny	219	88	307
Total trimestral	616	265	881

Font: elaboració pròpia de l'ODLM a partir del Dpt d'Empresa i Ocupació

Sinistralitat laboral al Maresme per sectors, 2n trimestre 2011

Sector	Homes	Dones	Total	variació trimestral	variació anual
Agricultura	21	0	21	-19,23%	-30,00%
Indústria	154	22	176	-3,30%	-28,16%
Construcció	165	2	167	-9,24%	-14,80%
Serveis	276	241	517	-5,48%	-12,07%
Total	616	265	881	-6,18%	-16,81%

Font: Observatori Desenvolupament Local del Maresme a partir del Dpt d'Empresa i Ocupació