



CONSELL
COMARCAL
DEL
MARESME

L'Observatori de
Desenvolupament Local



Informació trimestral

SINISTRALITAT LABORAL AL MARESME

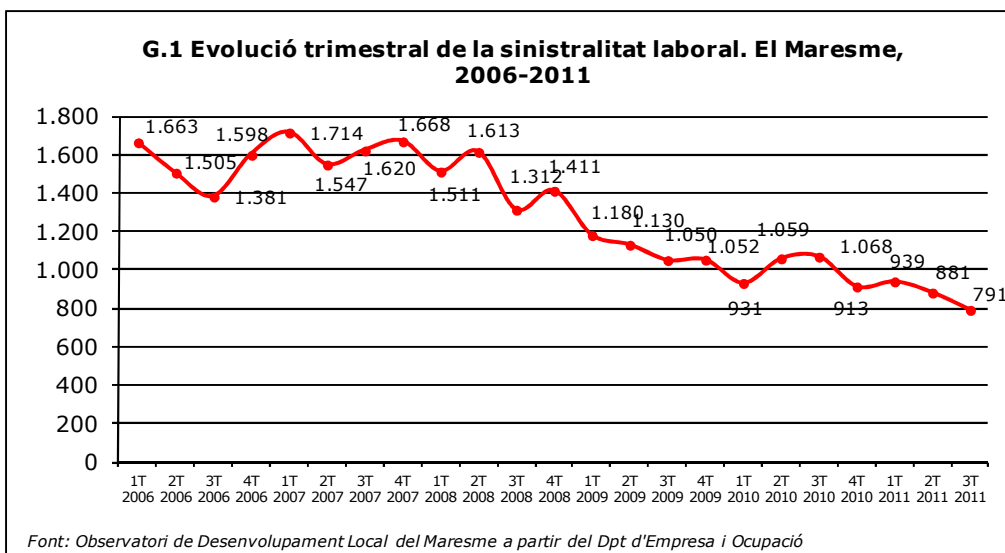
Tercer trimestre de 2011

Promoció Econòmica
Observatori de Desenvolupament Local del Maresme
Novembre 2011



Evolució de la Sinistralitat¹

Nou descens del nombre d'accidents laborals amb resultat de baixa laboral al Maresme el tercer trimestre de l'any 2011; s'han registrat un total de 791 accidents, la qual cosa suposa una reducció absoluta de 90 accidents i relativa del 10,22%. En termes interanuals la variació també ha estat positiva en reduir-se en 277 accidents, cosa que es tradueix en un descens relatiu del 25,94%. Una vegada més, a banda del nombre absolut d'accidents, caldrà veure més endavant el comportament de l'índex d'incidència² que és l'indicador que millor explica l'evolució de la sinistralitat.



Sinistralitat per grans sectors

Una vegada més, tal i com hem representat en el gràfic 2, el sector dels serveis és aquell en què s'han registrat un nombre més elevat d'accidents amb un total de 473 accidents, el 60% del total. Pel que fa la resta d'accidents s'han distribuït de la manera següent: el sector primari, amb 29 accidents, és el sector que menys en registra amb un 4% sobre el total; la indústria en torna a concentrar el 20% amb 161 accidents i, finalment, la construcció amb 128 accidents aplega el 16% del total d'accidents laborals amb resultat de baixa.

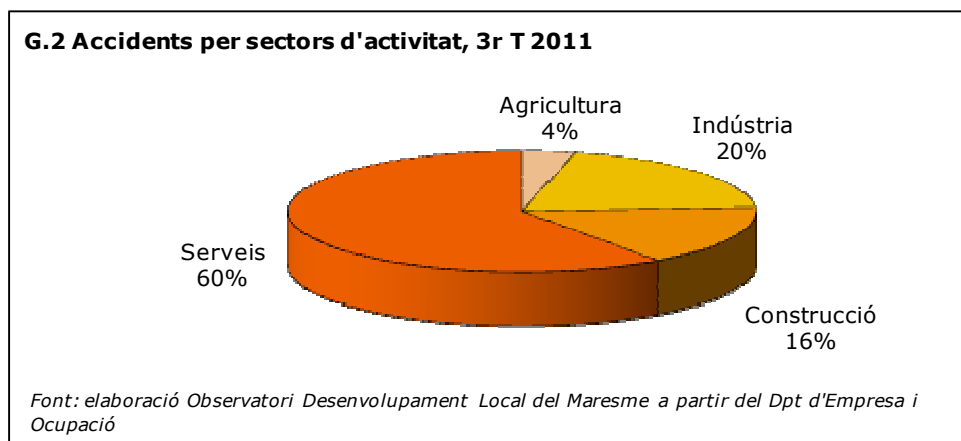
Quant a l'evolució de la sinistralitat per sectors, ja en termes intertrimestrals com interanuals, només hi ha hagut un sector en què la sinistralitat ha augmentat, el primari. Així, vers el segon trimestre de l'any l'augment relatiu d'accidents laborals en el sector primari ha estat del 38,10%, mentre que la indústria, la construcció i els serveis han

¹ Sinistralitat laboral: Accidents amb resultat de baixa que succeeixen durant la jornada laboral. No estan comptabilitzats els accident *in itinere*.

² Índex d'incidència: índex de sinistralitat laboral que posa en relació, en aquest cas, el número d'accidents per cada 100.000 afiliats al règim general de la Seguretat Social.



experimentat descensos del 8,52%, 23,35% i 8,51%, respectivament. En termes interanuals, la sinistralitat ha augmentat un 7,41% en el cas del sector primari i ha disminuït en la indústria, la construcció i en els serveis respectivament en un 16,58%, 39,62% i 25,63% (vegeu darrera taula de l'annex).



Grau de gravetat

Pel que fa el grau de gravetat dels sinistres cal destacar que no hi ha hagut cap accident laboral mortal al llarg d'aquest trimestre. Una vegada més la majoria dels accidents laborals han estat de caràcter lleu, el 99,87% del total, i la resta han estat de pronòstic greu, el 0,13%.

Respecte el trimestre passat, el descens més intens l'han experimentat els accidents laborals greus (-88,89%) mentre que els lleus han disminuït en un 9,40%. Quant a la variació interanual, els accidents greus també són els que més es redueixen (-85,71%) seguits pels lleus (-25,54%).

T.1 Grau de gravetat dels accidents laborals al Maresme, 3r trimestre 2011

Grau	Homes	Dones	Total	variació trimestral	variació anual
Lleu	550	240	790	-9,40%	-25,54%
Greu	1	0	1	-88,89%	-85,71%
Mortal	0	0	0	nd	nd
Total	551	240	791	-10,22%	-25,94%

Font: Observatori Desenvolupament Local del Maresme a partir del Dpt d'Empresa i Ocupació

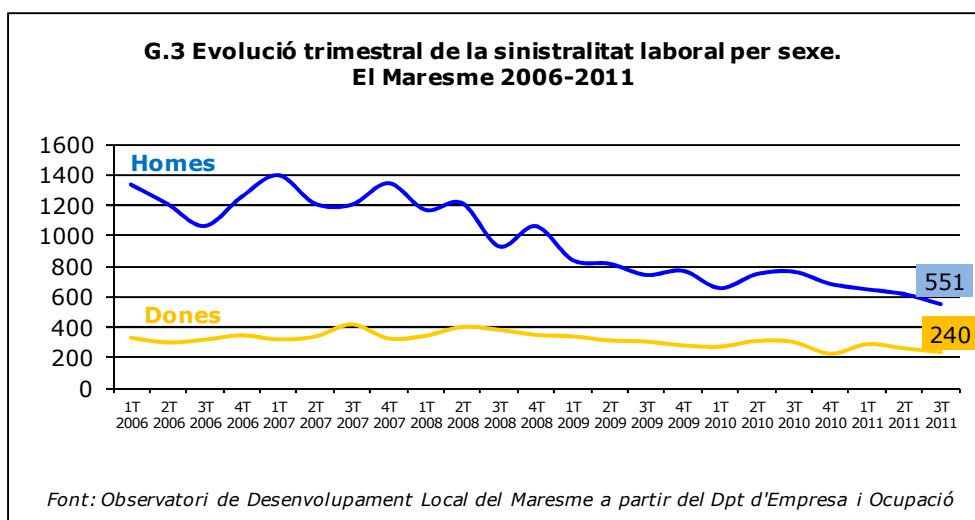
Accidentalitat per sexe

El nombre d'accidents patits per homes com per dones ha disminuït tant vers el segon trimestre de l'any com vers el mateix trimestre d'un any abans.

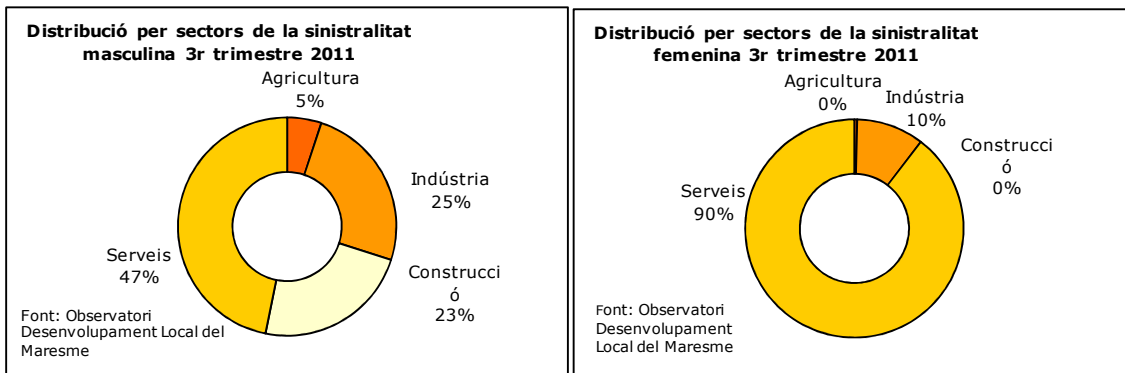
Així, una vegada més el col·lectiu masculí, amb 551 accidents, ha concentrat el 69,66% dels accidents totals davant dels 240, el 30,34% del total.



Quant a l'evolució, tant vers el segon trimestre de l'any com el mateix període d'un any els descensos més intensos els ha registrat el col·lectiu masculí en què la sinistralitat ha davallat, en termes relatius, en un 10,55% i un 27,69%. En el cas del col·lectiu femení els descensos han estat del 9,43% vers el trimestre passat i del 21,57% en termes interanuals.



G.4 Sinistralitat per sectors i sexe



El gràfic 4 ens permet observar com la distribució de la sinistralitat per grans sectors divergeix entre sexes. Així, mentre la majoria dels accidents protagonitzats per dones han succeït en activitats del sector serveis (90%) i només el 10% en la indústria, la distribució en el cas dels homes ha estat més dispersa entre sectors; un 47% han succeït en els serveis, un 25% en la indústria, un 23% en la construcció i un 5% en el sector primari.

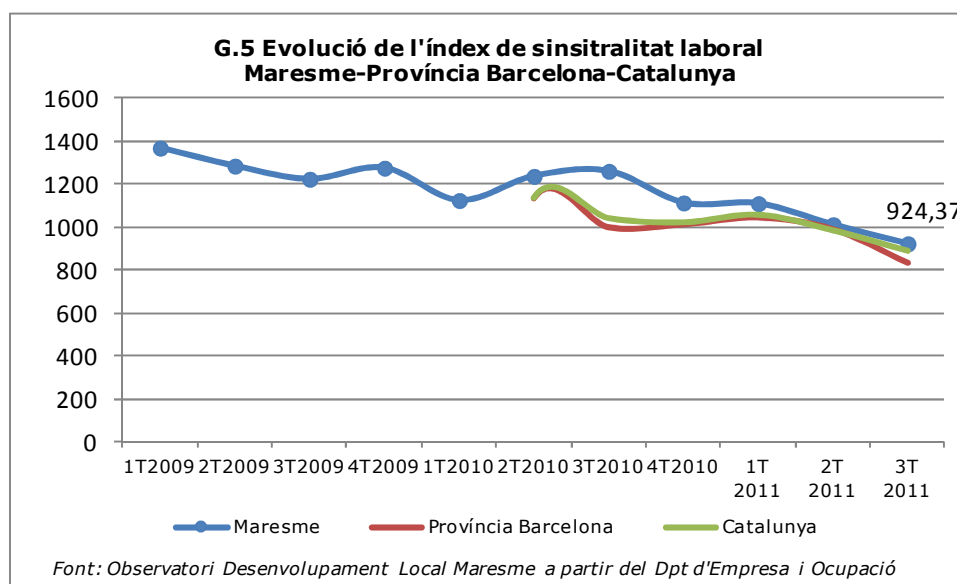
La taula 1 del document ens permet veure el grau de gravetat dels accidents patits per cada col·lectiu en què es posa de manifest que la majoria dels accidents han estat lleus per



ambdós col·lectius. En el cas dels homes el 99,82% dels accidents han estat lleus i el 0,18% greus mentre que en el cas de les dones el 100% han estat lleus.

Índex d'incidència

Com avançàvem, l'índex d'incidència³ és l'indicador que permet veure realment quina és l'evolució de la sinistralitat.



Aquest trimestre l'índex ha estat inferior al registrat el trimestre passat (1.013,34) i s'ha situat en els 924,37 accidents laborals amb baixa per cada 100.000 afiliats al règim general al Maresme. L'índex d'incidència registrat per la província de Barcelona i pel conjunt de Catalunya també ha disminuït respecte el trimestre passat en situar-se en els 835,75 i 889,71 accidents per cada 100.000 afiliats, respectivament. L'evolució vers el mateix trimestre d'un any ha estat positiva pels tres territoris de referència ja que en tots tres l'índex ha disminuït. Així doncs, la tendència a la baixa de l'índex es va mantenint.

Pel que fa l'índex d'incidència per sectors, el primari segueix presentant l'índex més elevat en tots tres territoris de referència, però amb diferències molt importants entre ells, com molt bé queda recollit en la taula 2, especialment entre la comarca del Maresme i els dos altres àmbits. El sector serveis, per la seva banda, és el que presenta l'índex menor, també en els tres àmbits considerats.

³ Índex d'incidència: índex de sinistralitat laboral que posa en relació el número d'accidents per cada 100.000 afiliats al règim general de la Seguretat Social.



T.2 Índex d'incidència trimestral per sectors, 3r trimestre 2011

Sector	Maresme	Prov.Bcn	Catalunya
Agricultura	17469,88	5491,80	6209,11
Indústria	1068,14	1188,93	1202,32
Construcció	2358,58	1904,33	1971,49
Serveis	728,75	674,60	708,67
Total	924,37	835,75	889,71

Font: Observatori Desenvolupament Local del Maresme

En el cas del Maresme, l'índex d'incidència ha disminuït en tots els sectors, tant respecte el trimestre passat com respecte un any abans, llevat del primari en què l'índex ha augmentat intertrimestralment i interanual. Pel conjunt de la província i de Catalunya el descens de l'índex de sinistralitat s'ha limitat també a la indústria, la construcció i els serveis mentre que ha augmentat en el sector primari.

Conclusió

De nou, la sinistralitat evoluciona favorablement a la comarca, tant si ens referim al nombre d'accidents, que disminueix, i a l'índex d'incidència. Bo i això, cal remarcar que el sector primari, aquell que menys accidents registra, segueix presentant un índex d'incidència molt elevat. I no tan sols això, sinó que a més a més, l'ha augmentat vers el trimestre passat i respecte un any abans.



ANNEX ESTADÍSTIC

Accidents amb baixa segons sector econòmic. Juliol 2011

Juliol 2011				
Sectors d'activitat econòmica	Lleus	Greus	Mortals	Total accidents amb baixa
Agricultura	11	0	0	11
Indústria	63	0	0	63
Construcció	46	0	0	46
Serveis	172	0	0	172
Acumulat quatre sectors	292	0	0	292

Font: elaboració pròpia de l'ODLM a partir del Departament d'Empresa i Ocupació

Accidents amb baixa segons sector econòmic. Agost 2011

Agost 2011				
Sectors d'activitat econòmica	Lleus	Greus	Mortals	Total accidents amb baixa
Agricultura	6	0	0	6
Indústria	30	0	0	30
Construcció	24	0	0	24
Serveis	109	0	0	109
Acumulat quatre sectors	169	0	0	169

Font: elaboració pròpia de l'ODLM a partir del Departament d'Empresa i Ocupació

Accidents amb baixa segons sector econòmic. Setembre 2011

Setembre 2011				
Sectors d'activitat econòmica	Lleus	Greus	Mortals	Total accidents amb baixa
Agricultura	11	1	0	12
Indústria	68	0	0	68
Construcció	58	0	0	58
Serveis	192	0	0	192
Acumulat quatre sectors	329	1	0	330

Font: elaboració pròpia de l'ODLM a partir del Departament d'Empresa i Ocupació

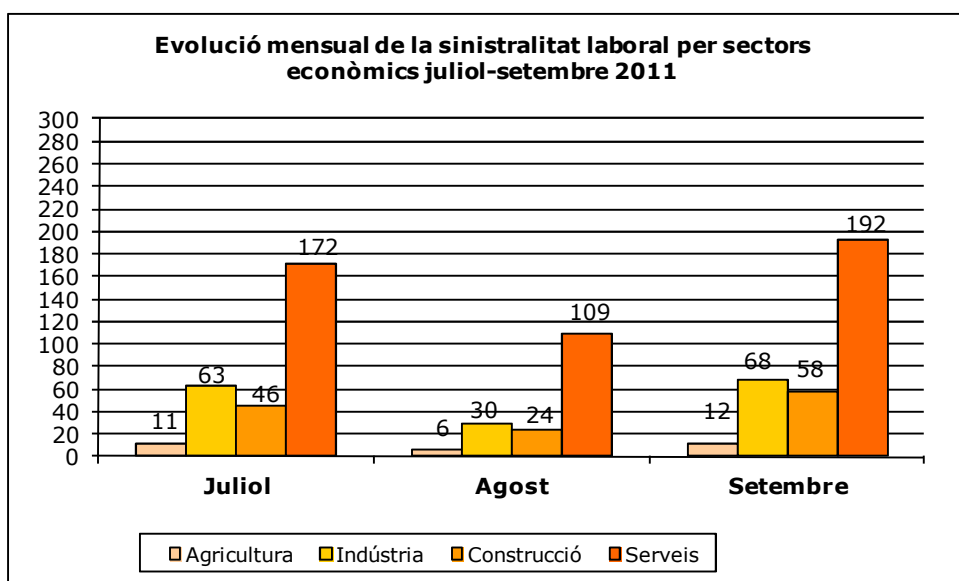


Total d'accidents laborals amb baixa per sectors econòmics.

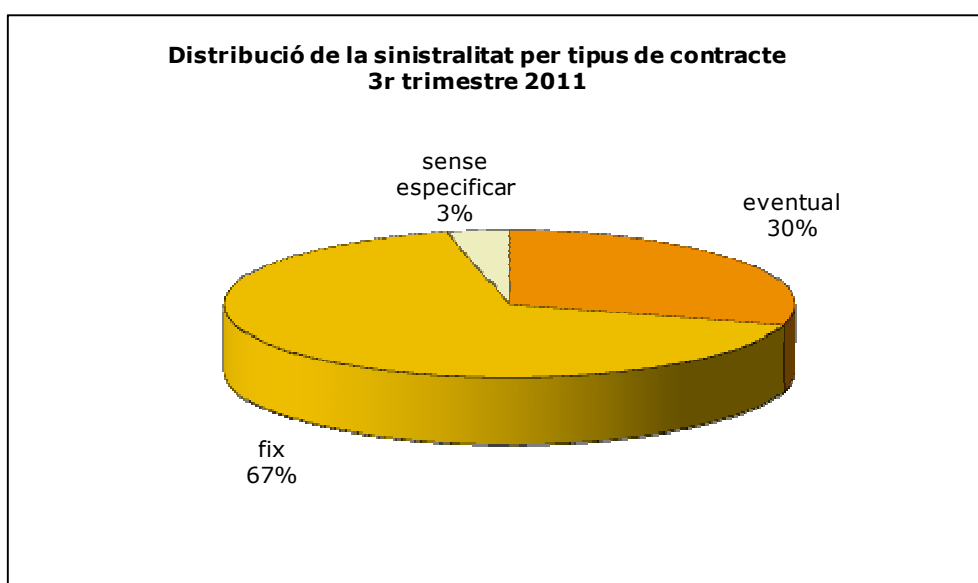
Juliol-Setembre 2011

Període	Agricultura	Indústria	Construcció	Serveis	Total
Juliol	11	63	46	172	292
Agost	6	30	24	109	169
Setembre	12	68	58	192	330
Total trimestral	29	161	128	473	791

Font: elaboració pròpia de l'ODLM a partir del Departament d'Empresa i Ocupació



Elaboració pròpia de l'Observatori del Desenvolupament Local del Maresme



Elaboració pròpia de l'Observatori del Desenvolupament Local del Maresme



**Accident amb baixa segons sector econòmic, grau de gravetat i tipus de contracte.
Juliol 2011**

Sector d'activitat	Grau de gravetat	Tipus de contracte			Total
		Eventual	Fix	Sense especificar	
Agricultura	<i>Lleu</i>	1	9	1	11
	<i>Greu</i>	0	0	0	0
	<i>Mortal</i>	0	0	0	0
Indústria	<i>Lleu</i>	9	52	2	63
	<i>Greu</i>	0	0	0	0
	<i>Mortal</i>	0	0	0	0
Construcció	<i>Lleu</i>	19	21	6	46
	<i>Greu</i>	0	0	0	0
	<i>Mortal</i>	0	0	0	0
Serveis	<i>Lleu</i>	51	120	1	172
	<i>Greu</i>	0	0	0	0
	<i>Mortal</i>	0	0	0	0
Acumulat quatre sectors	<i>Lleu</i>	80	202	10	292
	<i>Greu</i>	0	0	0	0
	<i>Mortal</i>	0	0	0	0

Font: elaboració pròpia de l'ODLM a partir del Departament d'Empresa i Ocupació

**Accidents amb baixa segons sector econòmic, grau de gravetat i tipus de contracte.
Agost 2011**

Sector d'activitat	Grau de gravetat	Tipus de contracte			Total
		Eventual	Fix	Sense especificar	
Agricultura	<i>Lleu</i>	2	3	1	6
	<i>Greu</i>	0	0	0	0
	<i>Mortal</i>	0	0	0	0
Indústria	<i>Lleu</i>	5	23	2	30
	<i>Greu</i>	0	0	0	0
	<i>Mortal</i>	0	0	0	0
Construcció	<i>Lleu</i>	13	8	3	24
	<i>Greu</i>	0	0	0	0
	<i>Mortal</i>	0	0	0	0
Serveis	<i>Lleu</i>	36	71	2	109
	<i>Greu</i>	0	1	0	1
	<i>Mortal</i>	0	0	0	0
Acumulat quatre sectors	<i>Lleu</i>	56	105	8	169
	<i>Greu</i>	0	1	0	1
	<i>Mortal</i>	0	0	0	0

Font: elaboració pròpia de l'ODLM a partir del Departament d'Empresa i Ocupació



Accidents amb baixa segons sector econòmic, grau de gravetat i tipus de contracte. Setembre 2011

Sector d'activitat	Grau de gravetat	Tipus de contracte			Total
		Eventual	Fix	Sense especificar	
Agricultura	<i>Lleu</i>	3	6	2	11
	<i>Greu</i>	0	1	0	1
	<i>Mortal</i>	0	0	0	0
Indústria	<i>Lleu</i>	11	54	3	68
	<i>Greu</i>	0	0	0	0
	<i>Mortal</i>	0	0	0	0
Construcció	<i>Lleu</i>	27	29	2	58
	<i>Greu</i>	0	0	0	0
	<i>Mortal</i>	0	0	0	0
Serveis	<i>Lleu</i>	58	131	3	192
	<i>Greu</i>	0	0	0	0
	<i>Mortal</i>	0	0	0	0
Acumulat quatre sectors	<i>Lleu</i>	99	220	10	329
	<i>Greu</i>	0	1	0	1
	<i>Mortal</i>	0	0	0	0

Font: elaboració pròpia de l'ODLM a partir del Departament d'Empresa i Ocupació

Evolució de la sinistralitat per sexe, juliol-setembre 2011

Període	Homes	Dones	TOTAL
Juliol	177	72	249
Agost	220	105	325
Setembre	219	88	307
Total trimestral	616	265	881

Font: elaboració pròpia de l'ODLM a partir del Dpt d'Empresa i Ocupació

Sinistralitat per sector econòmic i sexe, 3r trimestre 2011

Sectors	Homes	Dones	TOTAL
Agricultura	21	0	21
Indústria	154	22	176
Construcció	165	2	167
Serveis	276	241	517
Total trimestral	616	265	881

Font: elaboració pròpia de l'ODLM a partir del Dpt d'Empresa i Ocupació

