



CONSELL
COMARCAL
DEL
MARESME

L'Observatori de
Desenvolupament Local



Informació trimestral

SINISTRALITAT LABORAL AL MARESME

Quart trimestre de 2010

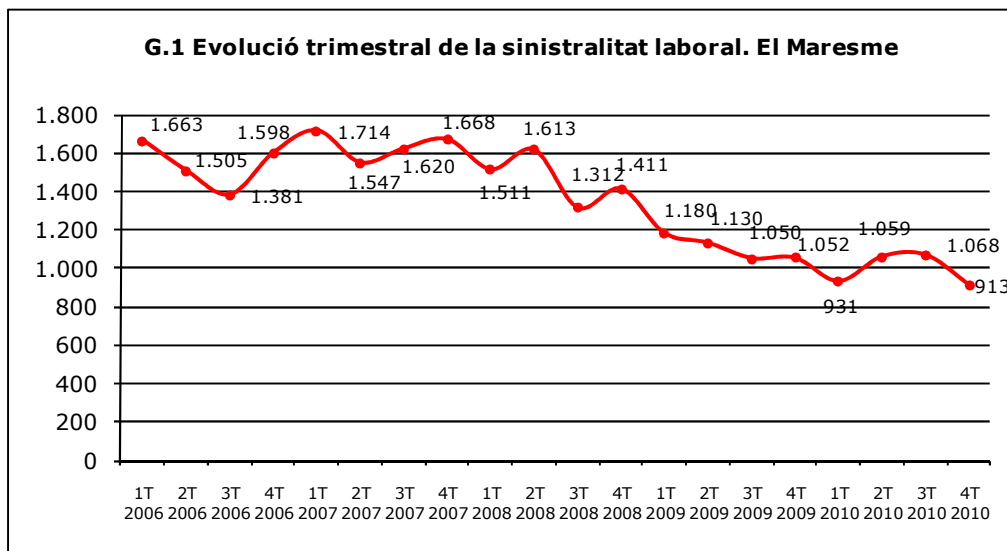
Promoció Econòmica
Observatori de Desenvolupament Local del Maresme
Gener 2010



Evolució de la Sinistralitat¹

El darrer trimestre del 2010 va finalitzar amb un descens del nombre d'accidents laborals amb resultat de baixa, després de dos trimestre consecutius amb augments.

En aquest període van produir-se un total de 913 accidents amb resultat de baixa laboral, xifra que suposa un descens relatiu del 14,51% respecte el trimestre passat i absolut de 155 accidents menys. En termes interanuals la sinistralitat laboral també ha disminuït i ho ha fet en un 13,21% en termes relatius i en 139 accidents en termes absoluts. Bo i això, i com és habitual, l'índex d'incidència² és l'indicador que millor ens explicarà l'evolució de la sinistralitat més enllà de les xifres absolutes, com veurem més endavant.



Font: Observatori de Desenvolupament Local del Maresme a partir del Dpt.d'Empresa i Ocupació

Sinistralitat per grans sectors

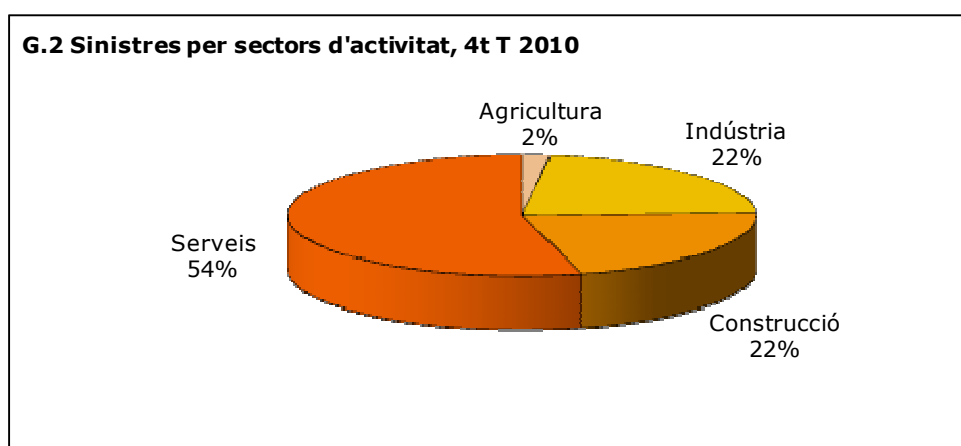
Aquest trimestre, el sector serveis torna a ser aquell que més en registra amb un total de 494, els quals suposen més de la meitat dels accidents ocorreguts al llarg d'aquest període (54,11%). Per tant, és evident, com veiem trimestre rere trimestre, que la distribució de la sinistralitat per sectors segueix caracteritzant-se per la seva heterogeneïtat i la forta concentració en un sector (vegeu gràfic G.2). El sector industrial és el segon quant a nombre d'accidents amb un total de 213, el 22,34%, seguit per la construcció en què s'han produït el 197 sinistres, amb un pes del 21,58% sobre el total, i, finalment, l'agricultura on se n'han compatibilitzat 18, l'1,97%. La incidència real dels sinistres en cada sector la veurem més endavant amb l'índex d'incidència.

¹ Sinistralitat laboral: Accidents amb resultat de baixa que succeeixen durant la jornada laboral. No estan comptabilitzats els accident *in itinere*.

² Índex d'incidència: índex de sinistralitat laboral que posa en relació el número d'accidents per cada 100.000 afiliats al règim general de la Seguretat Social.



Quant a l'evolució de la sinistralitat per sectors, respecte el trimestre passat el nombre d'accidents laborals ha disminuït en tots els sectors menys en la indústria, en què ha incrementat un 5,70%. Pel que fa els descensos el més intens ha estat pel sector agrícola (-33,33%), seguit pels serveis (-22,33%) i la construcció (-7,08%). En termes interanuals, el descens ha estat absolut ja que el nombre d'accidents s'ha reduït en tots els sectors; un 21,74% en el primari, un 18,26% en la construcció, un 15,35% en el sector industrial i un 9,69% en els serveis.



Font: Observatori de Desenvolupament Local del Maresme a partir del Dpt. d'Empresa i Ocupació

Grau de gravetat

El grau de gravetat dels accidents laborals és una variable rellevant a considerar per les conseqüències personals que se'n poden derivar.

El més positiu és el fet que altra vegada – i ja són tres trimestres seguits- no s'hagi produït cap accident laboral mortal. El 99,23% dels accidents ocorreguts al llarg d'aquest període han estat de caràcter lleu i la resta han estat greus, el 0,77% (vegeu la taula T.1 més endavant).

Accidentalitat per sexe

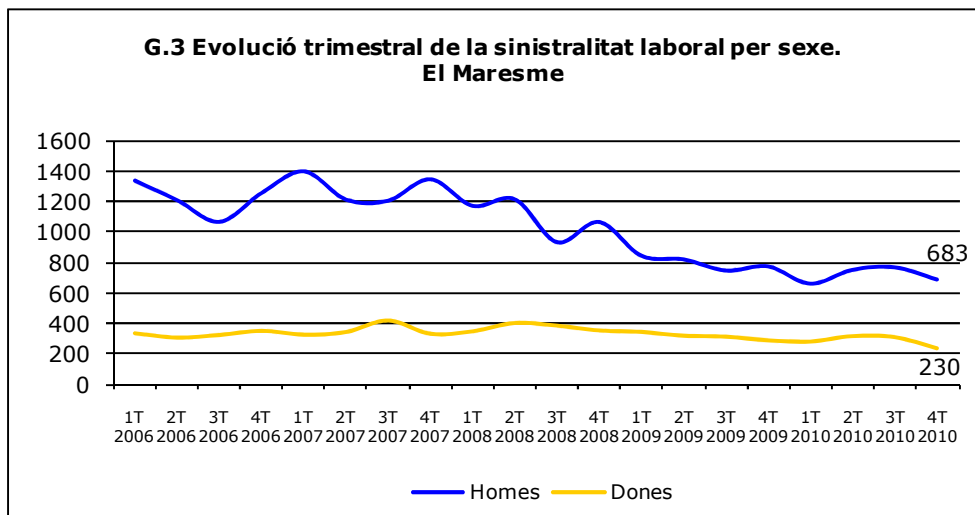
El nombre d'accidents per sexe divergeixen sovint en el volum, cosa que atribuïm a les activitats professionals desenvolupades, tradicionalment, per cada grup.

Els homes segueixen protagonitzant més accidents laborals amb baixa que les dones. Així, els homes han protagonitzat 683 accidents amb resultat de baixa, el 74,81% del total, mentre que les dones n'han patit 230, el 25,19% restants.

Respecte el trimestre passat, la sinistralitat laboral ha disminuït en ambdós grups, un 10,37% en el cas dels homes i un 24,84% en el cas de les dones. En termes interanuals



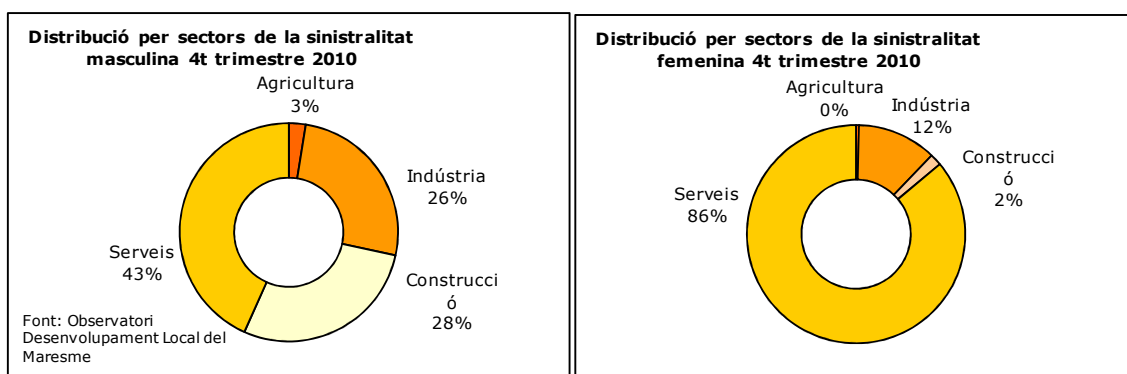
també s'ha reduït la sinistralitat en tots dos grups, en aquest cas, un 11,07% en els homes i un 19,01% en les dones.



Font: Observatori de Desenvolupament Local del Maresme a partir del Dpt.d'Empresa i Ocupació

Pel que fa la distribució dels accidents per sector i sexe divergeixen molt entre un gènere i un altre, tal i com queda palès en els gràfics que segueixen (G.4). La diferència bàsica, com és habitual, la trobem en el grau de concentració en el sector serveis dels accidents laborals de les dones. Per contra, la sinistralitat laboral dels homes està repartida de manera més homogènia entre sectors. Això és també un reflex de la distribució d'ambdós col·lectius per sectors d'activitat.

G.4 Sinistralitat per sectors i sexe



Quant al grau de gravetat dels accidents patits per cada col·lectiu veiem, a la taula T.1, que la majoria d'accidents patits per ambdós col·lectius han estat lleus. D'entre els lleus, en un



74,83% dels casos l'afectat ha estat un home i en un 25,17% n'ha estat una dona. En el cas dels greus, un 71,43% dels afectats han estat homes i un 28,57% han estat dones.

T.1 Grau de gravetat del accidents laborals al Maresme, 4t trimestre 2010

Grau	Homes	Dones	Total
Lleu	678	228	906
Greu	5	2	7
Mortal	0	0	0
Total	683	230	913

Font: Observatori Desenvolupament Local del Maresme a partir del Dpt d'Empresa i Ocupació

Índex d'incidència

Com avançvem, l'índex d'incidència³ és l'indicador que ens permet veure realment quina és l'evolució de la sinistralitat.

T.2 Índex d'incidència trimestral per sectors, 4t trimestre 2010

Sector	Maresme	Prov.Bcn	Catalunya
Agricultura	10975,61	5783,51	5902,56
Indústria	1311,81	1477,83	1443,5
Construcció	3249,75	2333,39	3855,56
Serveis	821,44	801,91	792,26
Total	1114,57	1015,69	1023,36

Font: Observatori Desenvolupament Local del Maresme

Aquest trimestre s'ha situat en els 1.114,57 accidents laborals amb baixa per cada 100.000 afiliats al Maresme, xifra inferior a la registrada el trimestre passat (1.261,54). De fet, pel conjunt de Catalunya l'índex de sinistralitat també ha disminuït respecte el trimestre passat i s'ha situat en els 1.023,36 accidents laborals amb baixa per cada 100.000 afiliats. Ara bé, en el cas de la província de Barcelona l'índex d'incidència laboral ha augmentat i s'ha situat en els 1.015,69 accidents laborals amb resultat de baixa per cada 100.000 afiliats al règim general. D'aquesta manera doncs, veiem que la sinistralitat laboral al Maresme i a Catalunya tendeix a la baixa mentre que en el cas de la província de Barcelona repunta a l'alça. Pel que fa l'índex d'incidència per sectors, el primari presenta, com ja és habitual, l'índex més elevat, i amb diferències molt importants respecte dels altres dos territoris de referència i el sector serveis, per la seva banda, és el que presenta l'índex menor en els tres àmbits. En

³ Índex d'incidència: índex de sinistralitat laboral que posa en relació el número d'accidents per cada 100.000 afiliats al règim general de la Seguretat Social.



el cas del Maresme, i respecte el trimestre passat, l'índex d'incidència ha disminuït en el sector primari, en la construcció i en els serveis i ha augmentat en la indústria. En canvi, en els dos altres territoris de referència l'índex d'incidència ha estat major en tots els sectors, amb l'excepció del sector dels serveis pel conjunt de Catalunya que també ha disminuït.

Conclusió

Bo i els repunts a l'alça de la sinistralitat laboral al Maresme registrats el segon i tercer trimestre del 2010 aquest trimestre el nombre absolut d'accidents ha tornat a disminuir de manera que segueix la tendència a la reducció d'accidents laborals amb resultat de baixa.



ANNEX ESTADÍSTIC

Accidents amb baixa segons sector econòmic. Octubre 2010				
Octubre 2010				
Sectors d'activitat econòmica	Lleus	Greus	Mortals	Total accidents amb baixa
Agricultura	6	0	0	6
Indústria	64	0	0	64
Construcció	70	1	0	71
Serveis	156	2	0	158
Acumulat quatre sectors	296	3	0	299

Font: elaboració pròpia de l'ODLM a partir del Departament d'Empresa i Ocupació

Accidents amb baixa segons sector econòmic. Novembre 2010				
Novembre 2010				
Sectors d'activitat econòmica	Lleus	Greus	Mortals	Total accidents amb baixa
Agricultura	8	0	0	8
Indústria	88	1	0	89
Construcció	74	0	0	74
Serveis	195	1	0	196
Acumulat quatre sectors	365	2	0	367

Font: elaboració pròpia de l'ODLM a partir del Departament d'Empresa i Ocupació

Accidents amb baixa segons sector econòmic. Desembre 2010				
Desembre 2010				
Sectors d'activitat econòmica	Lleus	Greus	Mortals	Total accidents amb baixa
Agricultura	4	0	0	4
Indústria	50	1	0	51
Construcció	52	0	0	52
Serveis	139	1	0	140
Acumulat quatre sectors	245	2	0	247

Font: elaboració pròpia de l'ODLM a partir del Departament d'Empresa i Ocupació

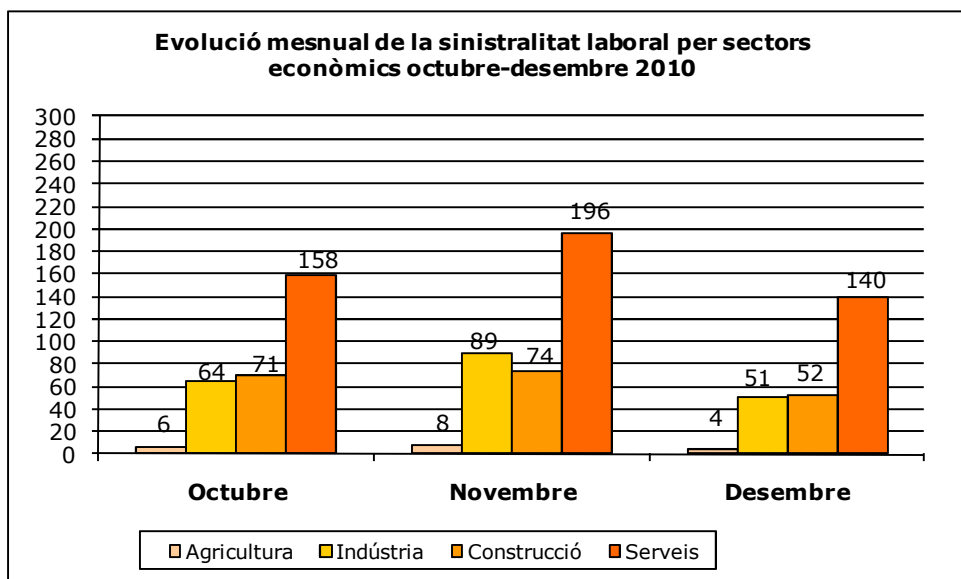


Total d'accidents laborals amb baixa per sectors econòmics.

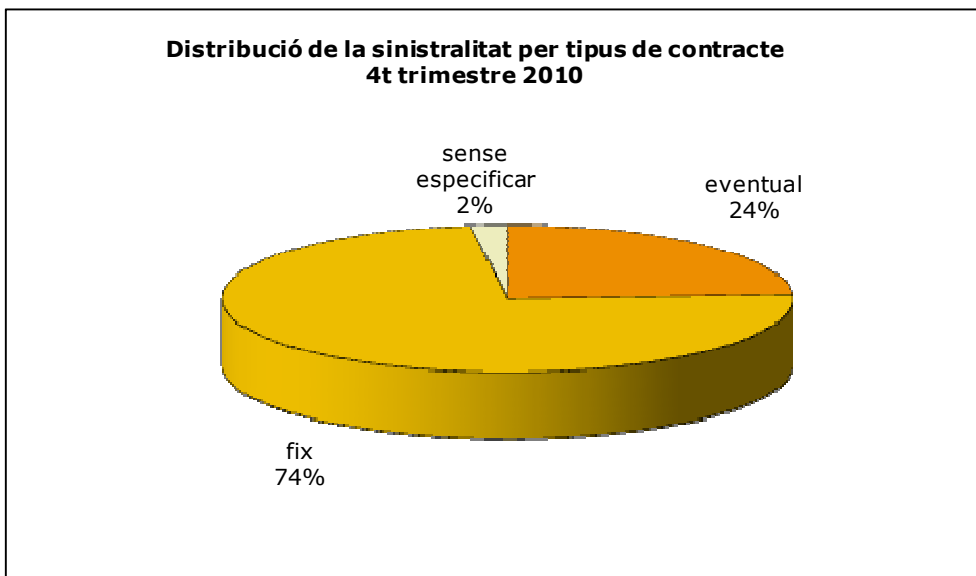
Octubre-Desembre 2010

Període	Agricultura	Indústria	Construcció	Serveis	Total
Octubre	6	64	71	158	299
Novembre	8	89	74	196	367
Desembre	4	51	52	140	247
Total trimestral	18	204	197	494	913

Font: elaboració pròpia de l'ODLM a partir del Departament d'Empresa i Ocupació



Elaboració pròpia de l'Observatori del Desenvolupament Local del Maresme



Elaboració pròpia de l'Observatori del Desenvolupament Local del Maresme



Accident amb baixa segons sector econòmic, grau de gravetat i tipus de contracte

Octubre 2010

Sector d'activitat	Grau de gravetat	Tipus de contracte			Total
		Eventual	Fix	Sense especificar	
Agricultura	<i>Lleu</i>	0	4	2	6
	<i>Greu</i>	0	0	0	0
	<i>Mortal</i>	0	0	0	0
Indústria	<i>Lleu</i>	7	57	0	64
	<i>Greu</i>	0	0	0	0
	<i>Mortal</i>	0	0	0	0
Construcció	<i>Lleu</i>	34	32	4	70
	<i>Greu</i>	0	0	0	0
	<i>Mortal</i>	0	0	0	0
Serveis	<i>Lleu</i>	30	125	1	156
	<i>Greu</i>	0	2	0	2
	<i>Mortal</i>	0	0	0	0
Acumulat quatre sectors	<i>Lleu</i>	71	218	7	296
	<i>Greu</i>	0	2	0	2
	<i>Mortal</i>	0	0	0	0

Font: elaboració pròpia de l'ODLM a partir del Departament d'Empresa i Ocupació

Accident amb baixa segons sector econòmic, grau de gravetat i tipus de contracte

Novembre 2010

Sector d'activitat	Grau de gravetat	Tipus de contracte			Total
		Eventual	Fix	Sense especificar	
Agricultura	<i>Lleu</i>	2	5	1	8
	<i>Greu</i>	0	0	0	0
	<i>Mortal</i>	0	0	0	0
Indústria	<i>Lleu</i>	8	80	0	88
	<i>Greu</i>	0	1	0	1
	<i>Mortal</i>	0	0	0	0
Construcció	<i>Lleu</i>	28	42	4	74
	<i>Greu</i>	0	0	0	0
	<i>Mortal</i>	0	0	0	0
Serveis	<i>Lleu</i>	43	150	2	188
	<i>Greu</i>	0	1	0	0
	<i>Mortal</i>	0	0	0	0
Acumulat quatre sectors	<i>Lleu</i>	81	277	7	365
	<i>Greu</i>	0	2	0	2
	<i>Mortal</i>	0	0	0	0

Font: elaboració pròpia de l'ODLM a partir del Departament d'Empresa i Ocupació



Accident amb baixa segons sector econòmic, grau de gravetat i tipus de contracte

Desembre 2010

Sector d'activitat	Grau de gravetat	Tipus de contracte			Total
		Eventual	Fix	Sense especificar	
Agricultura	<i>Lleu</i>	1	3	0	4
	<i>Greu</i>	0	0	0	0
	<i>Mortal</i>	0	0	0	0
Indústria	<i>Lleu</i>	5	44	1	50
	<i>Greu</i>	0	1	0	1
	<i>Mortal</i>	0	0	0	0
Construcció	<i>Lleu</i>	24	24	4	52
	<i>Greu</i>	0	0	0	0
	<i>Mortal</i>	0	0	0	0
Serveis	<i>Lleu</i>	37	102	0	139
	<i>Greu</i>	1	0	0	1
	<i>Mortal</i>	0	0	0	0
Acumulat quatre sectors	<i>Lleu</i>	67	173	5	245
	<i>Greu</i>	1	1	0	2
	<i>Mortal</i>	0	0	0	0

Font: elaboració pròpia de l'ODLM a partir del Departament d'Empresa i Ocupació

Evolució de la sinistralitat per sexe, octubre-desembre 2010

Període	Homes	Dones	TOTAL
Octubre	230	69	299
Novembre	267	100	367
Desembre	186	61	247
Total trimestral	683	230	913

Font: elaboració pròpia de l'ODLM a partir del Dpt d'Empresa i Ocupació

Sinistralitat per sector econòmic i sexe, 4t trimestre 2010

Sectors	Homes	Dones	TOTAL
Agricultura	17	1	18
Indústria	177	27	204
Construcció	193	4	197
Serveis	296	198	494
Total trimestral	683	230	913

Font: elaboració pròpia de l'ODLM a partir del Dpt d'Empresa i Ocupació