



Informe estadístic: La immigració a la comarca del Maresme, any 2011

Setembre de 2012



QÜESTIONS PRÈVIES

El present informe pretén facilitar una anàlisi descriptiva del fet migratori a la comarca a través de les dades que fan referència a les persones estrangeres empadronades a 31 de desembre de 2011, facilitades pels padrons municipals. Es tracta, doncs, de dades no oficials i on la unitat d'anàlisi del municipi no és el districte censal.

Al analitzar la realitat de Catalunya, l'hem dividida en 8 demarcacions, enlloc de les 7 que dividíem en anteriors informes, arran de la Llei 23/2010, de 22 de juliol, on es crea la vuitena demarcació, que és l'Àmbit del Penedès. Les 8 demarcacions són les següents:

- o Alt Pirineu i Aran
- o Àmbit de Ponent
- o Àmbit del Penedès
- o Àmbit metropolità
- o Camp de Tarragona
- o Comarques centrals
- o Comarques gironines
- o Terres de l'Ebre

Quant a les fonts estadístiques referents a Catalunya, hem utilitzat les referents a 1 de gener, extretes de l'Idescat i, per tant, són oficials. No obstant, les dades referents a 1 de gener de 2012 ens han estat facilitades per la Direcció general per a la Immigració i, per tant, es tracta de dades provisionals que no són oficials.

Pel que fa a l'agrupació de municipis de la comarca, hem considerat fer-la amb la següent distribució:

- o Alt Maresme: Calella, Malgrat de Mar, Palafròls, Pineda de Mar, Sant Cebrià de Vallalta, Sant Iscle de Vallalta, Sant Pol de Mar, Santa Susanna i Tordera.
- o Maresme Centre: Arenys de Mar, Arenys de Munt, Argentona, Caldes d'Estrac, Canet, Dosrius, Mataró, Òrrius, Sant Andreu de Llavaneres i Sant Vicenç de Montalt.
- o Baix Maresme: Alella, Cabrera de Mar, Cabrils, El Masnou, Montgat, Premià de Dalt, Premià de Mar, Teià, Tiana, Vilassar de Dalt i Vilassar de Mar.

Finalment, volem expressament agrair als ajuntaments i a la Direcció General per a la Immigració la seva col·laboració en la recollida de les dades, doncs sense aquesta no hagués estat possible realitzar el present informe.



DADES RELLEVANTS:

Població total empadronada al Maresme 439.286 persones

Població estrangera empadronada 54.315 persones

Índex població estrangera 12,4%

(disminueix 0,35% respecte al 31 de desembre de 2010)

- **Sexe (població estrangera)**

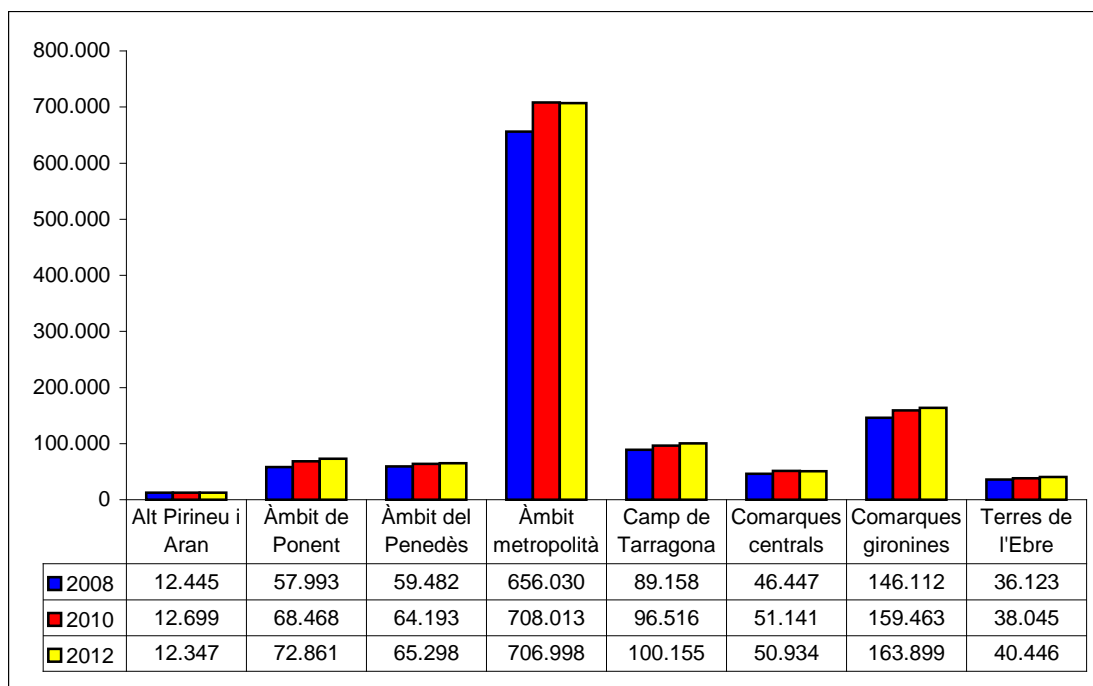
- 52,9% homes
- 47,1% dones

- **Àrea geogràfica d'origen**

- Àfrica del Nord..... 30,35%
(incrementa 0,57% respecte al 2010)
- Amèrica Llatina..... 25,48%
(disminueix 1,35% respecte al 2010)
- Unió Europea..... 19,64%
(incrementa 0,15% respecte al 2010)
- Àfrica subsahariana..... 13,06%
(incrementa 0,11% respecte al 2010)
- Àsia..... 7,32%
(incrementa 0,16% respecte al 2010)
- Resta d'Europa 3,53%
(incrementa 0,35% respecte al 2010)
- Amèrica del Nord..... 0,56%
(incrementa 0,01% respecte al 2010)
- Oceania..... 0,05%
(no varia respecte al 2010)



1/ Nombre d'estrangers sobre el total de la població empadronada a Catalunya per demarcacions a 01/01/2008, 01/01/2010 i 01/01/2012.¹



Comentaris:

El nombre de persones estrangeres empadronades augmentà en el període de 2008 a 2010 en totes les demarcacions, però del 2010 al 2012 disminueix a l'Alt Pirineu i Aran i a l'àmbit metropolità i a la resta de demarcacions l'increment és poc significatiu.

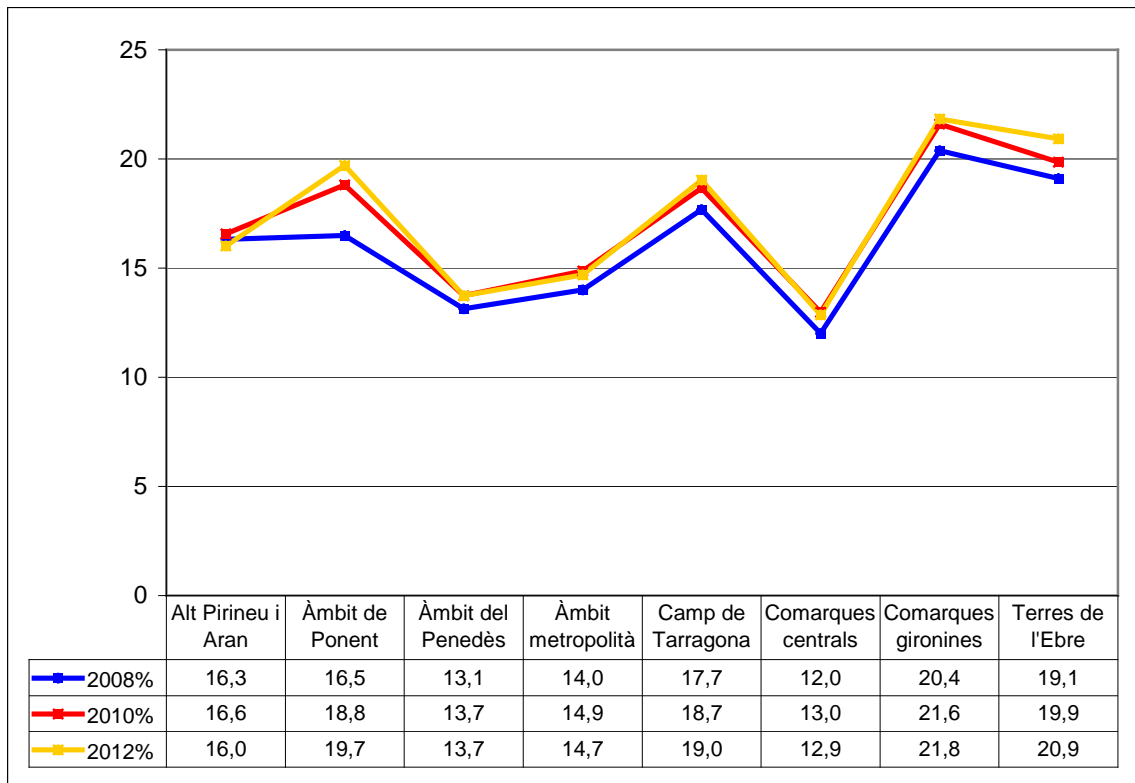
L'any 2010 a Catalunya incrementa respecte l'any anterior un total de 9.259 persones estrangeres empadronades, però al 2011 el saldo és negatiu degut a que trobem un total de 12.686 baixes al padró en relació a aquest col·lectiu.

En relació a les dades de 2012, es percep un increment significatiu de persones estrangeres empadronades respecte al 2011, però aquestes dades cal prendre-les amb cautela perquè no són oficials.

¹ Font dades 1 de gener de 2008 i 2010: Idescat. Padrans municipals. Xifres Oficials a 1 de gener de cada any; Font dades 1 de gener de 2012: Font: Direcció General per a la Immigració. Padró continu. Xifres provisionals a 1 de gener de 2012.



2/ Percentatge d'estrangers sobre el total de la població empadronada a Catalunya per demarcacions a 01/01/2008, 01/01/2010 i 01/01/2012.²



Comentaris:

El percentatge de persones estrangeres empadronades al territori català a 1 de gener de 2012 és del 16%, estant 0,6 punts per sobre respecte a l'1 de gener de 2008, però 3,9 per sota respecte a l'1 de gener de 2010.

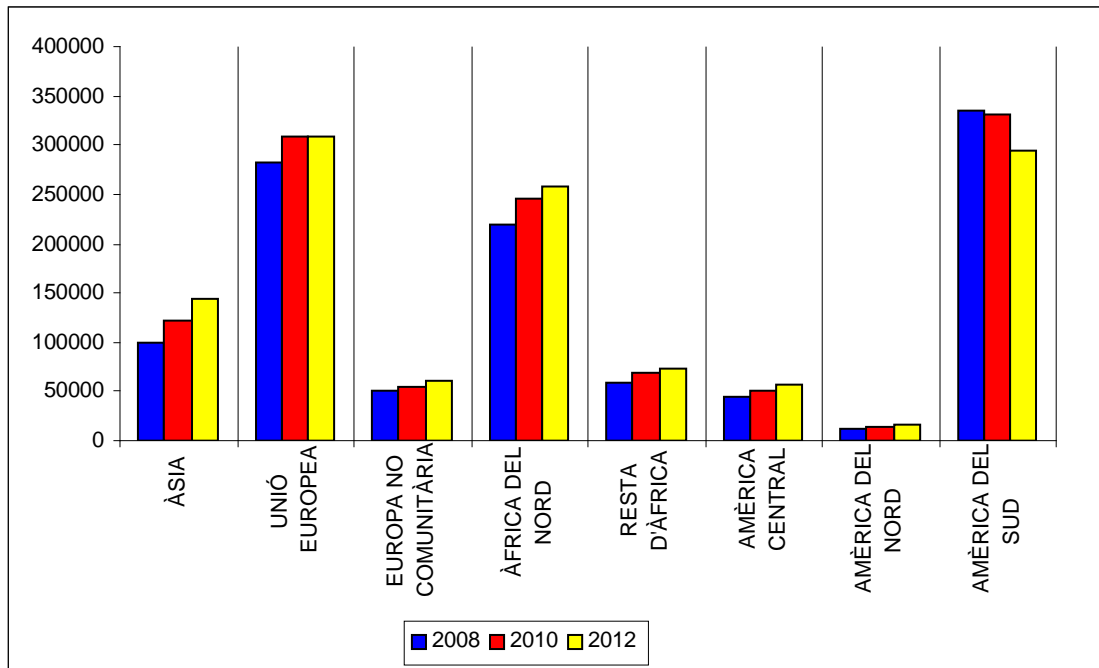
Aquest gràfic ens mostra molt clarament una tendència similar en l'augment percentual que es donà l'any 2010 i com s'ha mantingut o ha variat poc en l'any 2012.

Entre l'any 2010 i 2011 només incrementa percentualment a la demarcació de l'àmbit de Ponent i a la resta de demarcacions disminueix. No obstant, tal i com hem fet palès a l'apartat anterior, haurem d'esperar a les dades oficials de l'any 2012 per valorar més acuradament la variació del percentatge de l'any 2012 respecte al 2011.

² Font dades 1 de gener de 2008 i 2010: Idescat. Padrans municipals. Xifres Oficials a 1 de gener de cada any; Font dades 1 de gener de 2012: Font: Direcció General per a la Immigració. Padró continu. Xifres provisionals a 1 de gener de 2012.



3/ Percentatge d'estrangers empadronats a Catalunya per àrees geogràfiques d'origen a 01/01/2008, 01/01/2010 i 01/01/2012. ³



Comentaris:

En aquest gràfic no hi ha les dades referents a Oceania ni d'apàtrides perquè percentualment tenen un pes molt poc significatiu i no s'apreciarien.

La població estrangera originària de la Unió Europea és actualment la que té més presència a Catalunya, seguida de la que procedeix d'Amèrica Llatina i en tercer lloc trobem l'originària d'Àfrica del Nord. Aquest fet s'explica perquè ha disminuït població empadronada a Catalunya originària d'Amèrica del Sud en els darrers anys, i perquè incrementà lleugerament l'any 2010 la població originària de la Unió Europea.

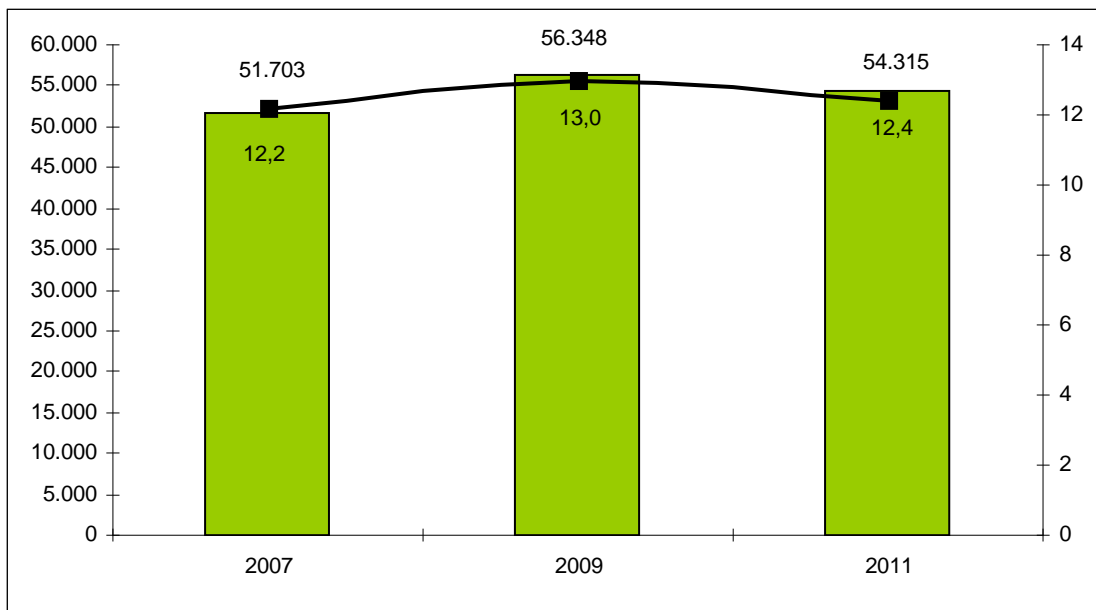
L'increment de la població originària de la Unió Europea s'explica sobretot per l'entrada de Romania com a estat membre l'any 2007 i l'arribada de nous ciutadans originaris d'aquest país al territori català durant els darrers 5 anys. La disminució de la població originària d'Amèrica del Sud s'explica en una part per l'obtenció de la nacionalitat espanyola d'algunes persones, però, sobretot, degut al retorn que algunes persones estan fent al seu país d'origen a conseqüència de l'actual situació econòmica.

³ Font dades 1 de gener de 2008 i 2010: Idescat. Padrans municipals. Xifres Oficials a 1 de gener de cada any; Font dades 1 de gener de 2012: Font: Direcció General per a la Immigració. Padró continu. Xifres provisionals a 1 de gener de 2012.



MARESME

4/ Evolució del nombre i percentatge d'estrangers del Maresme a 31/12/2007, 31/12/2009 i 31/12/2011. ⁴



Comentaris:

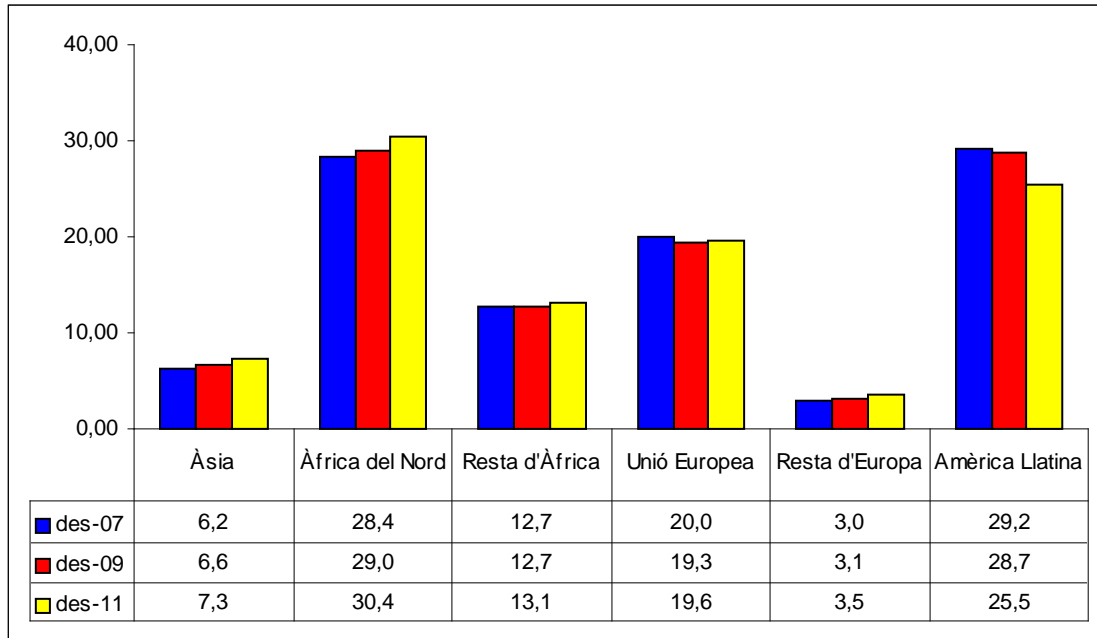
A la nostra comarca tant l'evolució del nombre com del percentatge d'estrangers és molt similar a la que s'esdevé a l'àmbit metropolità i a Catalunya en general, és a dir, increment al 2009 i disminució al 2011.

A 31 de desembre de 2011 a la comarca hi ha empadronades un total de 56.348 persones estrangeres, que suposen un 12,4% de la població, 3'6 punts per sota de la mitjana catalana a 1 de gener de 2012, tractant-se en ambdós casos de dades no oficials.

⁴ Font: Xifres no oficials de padrons municipals recollides pel Pla Territorial de Ciutadania i Immigració de la comarca del Maresme.



5/ Percentatge de la població estrangera del Maresme per àrees geogràfiques d'origen a 31/12/2007, 31/12/2009 i 31/12/2011. ⁵



Comentaris:

En aquest gràfic no hi ha les dades referents a Oceania, Amèrica del Nord ni apàtrides perquè percentualment tenen un pes molt poc significatiu i no s'apreciarien.

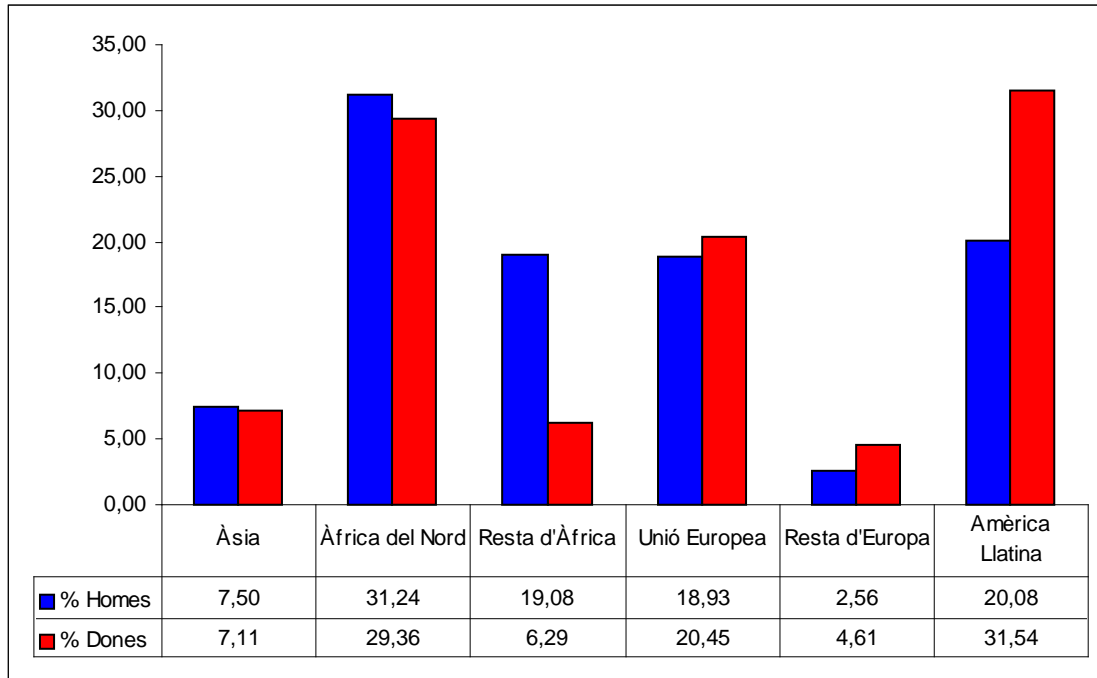
Com podem observar, en el període entre el 31 de desembre de 2007 i de 2009, només incrementen percentualment les àrees geogràfiques d'origen d'Àsia, Àfrica del Nord i resta d'Europa i en el període entre el 31 de desembre de 2009 i 2011 incrementa en totes a excepció d'Amèrica Llatina, fet que s'explica en una part per l'obtenció de la nacionalitat espanyola d'algunes persones, però, sobretot, degut al retorn que algunes persones estan fent al seu país d'origen a conseqüència de l'actual situació econòmica degut al retorn voluntari.

A 31 de desembre de 2011, les persones originàries d'Àfrica del Nord són les més presents a la comarca seguides d'aquelles originàries d'Amèrica Llatina, situació que és inversa a la que ens trobàvem a 31 de desembre de 2007.

⁵ Font: Xifres no oficials de padrons municipals recollides pel Pla Territorial de Ciutadania i Immigració de la comarca del Maresme.



6/ Percentatge de població estrangera del Maresme per sexe i per àrees geogràfiques d'origen a 31/12/2011. ⁶



Comentaris:

En aquest gràfic tornem a excloure les dades referents a Oceania, Amèrica del Nord ni apàtrides perquè percentualment tenen un pes molt poc significatiu i no s'apreciarien.

Tal i com podem observar al quadre inicial de l'informe amb les dades rellevants, el percentatge de persones estrangeres a la comarca per sexe és més alt en homes que en dones (52,9% per 47,1%), tot i que cal destacar la importància del pes de les dones en determinades àrees geogràfiques i que a nivell general any rera any aquests percentatges es van acostant.

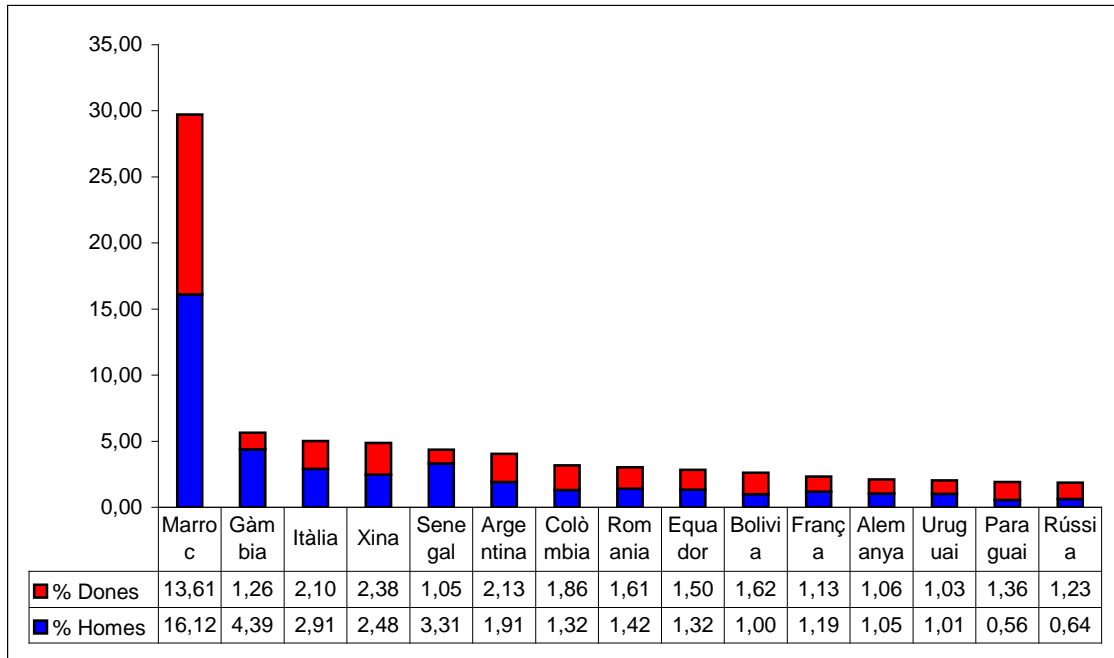
Per àrees geogràfiques d'origen, observem major presència de dones que homes amb les persones originàries d'Amèrica Llatina i, amb menor diferència, en aquelles originàries de la Unió Europea.

En canvi, pel que fa a la població originària d'Àfrica el pes dels homes és més destacat, sobretot en el cas dels països agrupats a Resta d'Àfrica.

⁶ Font: Xifres no oficials de padrons municipals recollides pel Pla Territorial de Ciutadania i Immigració de la comarca del Maresme.



7/ Percentatge sobre el total d'estrangers per sexe dels 15 principals països d'origen al Maresme a 31/12/2011.⁷



Comentaris:

El col·lectiu marroquí representa el 29,7% de les persones estrangeres empadronades al Maresme. El segueixen, per aquest ordre, Gàmbia, Itàlia, Xina, Senegal i Argentina, països els quals compten amb més de 2.000 persones empadronades. Respecte a la població italiana, cal considerar que una bona part són ciutadans d'origen argentí amb nacionalitat italiana.

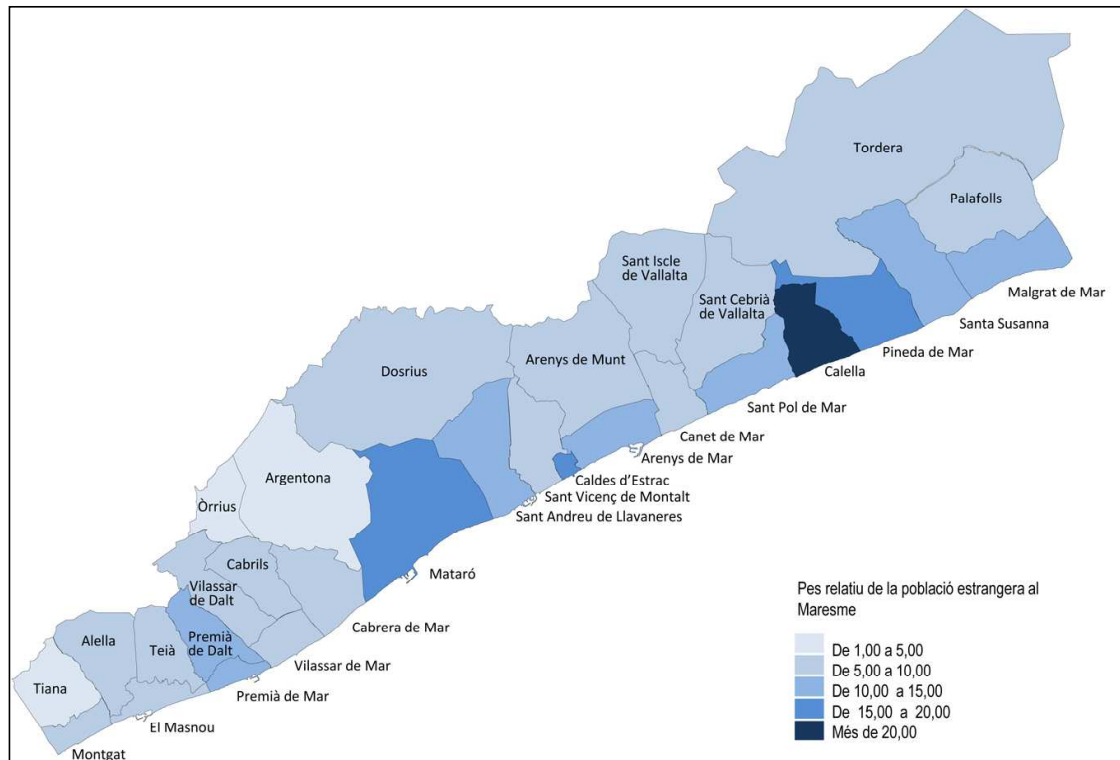
Aquests 15 països suposen quasi el 75,6% de les persones estrangeres empadronades al Maresme, on hi conviuen un total de 134 nacionalitats. D'aquestes 15, el darrer any han disminuït la seva presència quant a població total 12 i han augmentat de forma molt poc significativa les de nacionalitat senegalesa, romanesa o francesa. Entre els que han perdut població destaquen, sobretot, les de nacionalitat equatoriana i argentina.

Quant a sexe, d'aquests 15 països veiem que tenen un pes més important les dones en els països procedents d'Amèrica Llatina. En canvi, en els països africans tenen més presència els homes.

⁷ Font: Xifres no oficials de padrons municipals recollides pel Pla Territorial de Ciutadania i Immigració de la comarca del Maresme.



8/ Percentatge de població estrangera per municipis al Maresme a 31/12/2011.⁸



Comentaris:

En aquest mapa podem localitzar el pes relatiu (és a dir, el percentatge) de la població estrangera en cadascun dels municipis del Maresme.

En destaquem l'alt percentatge de Calella respecte a la resta de municipis, a la vegada que ressaltem que podem trobar índexs majors al 10% en 10 municipis més de la comarca, que són (per ordre de més a menys pes relatiu): Pineda de Mar, Mataró, Caldes d'Estrac, Premià de Mar, Santa Susanna, Sant Pol de Mar, Malgrat de Mar, Arenys de Mar, Sant Andreu de Llavanes i Premià de Dalt.

De la resta de municipis de la comarca, en trobem 16 amb un percentatge d'entre 5 i 10% i 3 amb un percentatge inferior al 5%.

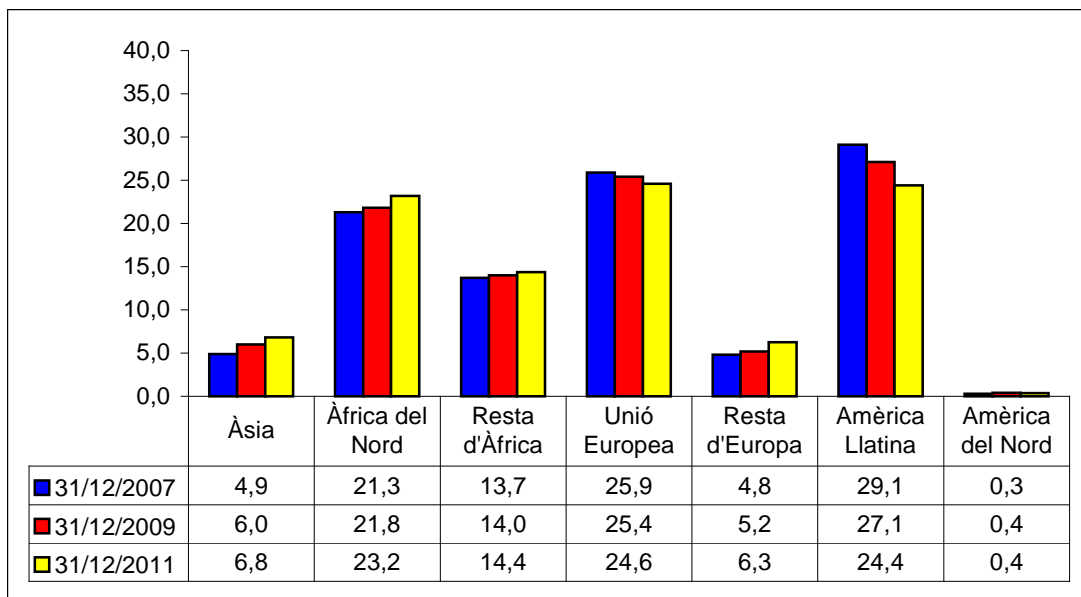
Al punt desè de l'informe es poden consultar els percentatges municipals de forma més detallada.

⁸ Font: Xifres no oficials de padrons municipals recollides pel Pla Territorial de Ciutadania i Immigració de la comarca del Maresme.



9/ Evolució del percentatge d'estrangers per àrees geogràfiques d'origen del 31/12/2007 al 31/12/2011 (bianual).

9.1/ Evolució del percentatge d'estrangers als municipis de **l'Alt Maresme**.⁹



Comentaris:

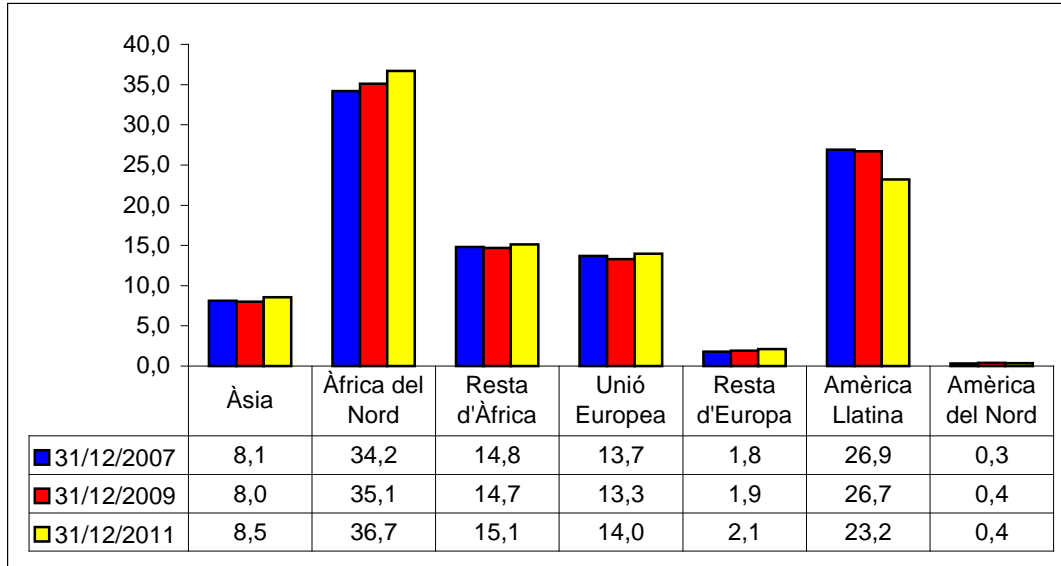
L'evolució percentual d'estrangers dels municipis que hem agrupat com a Alt Maresme és desigual en funció de l'àrea geogràfica d'origen: augmenta percentualment la població originària d'Àsia, Àfrica i Resta d'Europa i disminueix l'originària de la Unió Europea i Amèrica Llatina. Es tracta d'una tendència molt similar a la que hem descrit a l'evolució que es dona a la comarca.

Una diferència a destacar en relació a la comarca és que a l'Alt Maresme la població originària d'Amèrica Llatina és el col·lectiu amb major pes relatiu, seguit per les persones estrangeres originàries de la Unió Europea i després les d'Àfrica del Nord. En canvi, ja hem vist que a la comarca aquest ordre és diferent: Àfrica del Nord, seguit d'Amèrica Llatina i després Unió Europea.

⁹ Font: Xifres no oficials de padrons municipals recollides pel Pla Territorial de Ciutadania i Immigració de la comarca del Maresme. Municipis que aglutina: Calella, Malgrat de Mar, Palafolls, Pineda de Mar, Sant Cebrià de Vallalta, Sant Iscle de Vallalta, Sant Pol de Mar, Santa Susanna i Tordera.



9.2/ Evolució del percentatge d'estrangers als municipis del **Maresme Centre**.¹⁰



Comentaris:

L'evolució percentual d'estrangers dels municipis que hem agrupat com a Maresme Centre mostren una tendència molt similar a la que s'esdevé a la comarca pel que fa a l'evolució del pes relatiu de les diverses àrees geogràfiques d'origen, segurament degut al pes demogràfic que té Mataró a nivell de comarca.

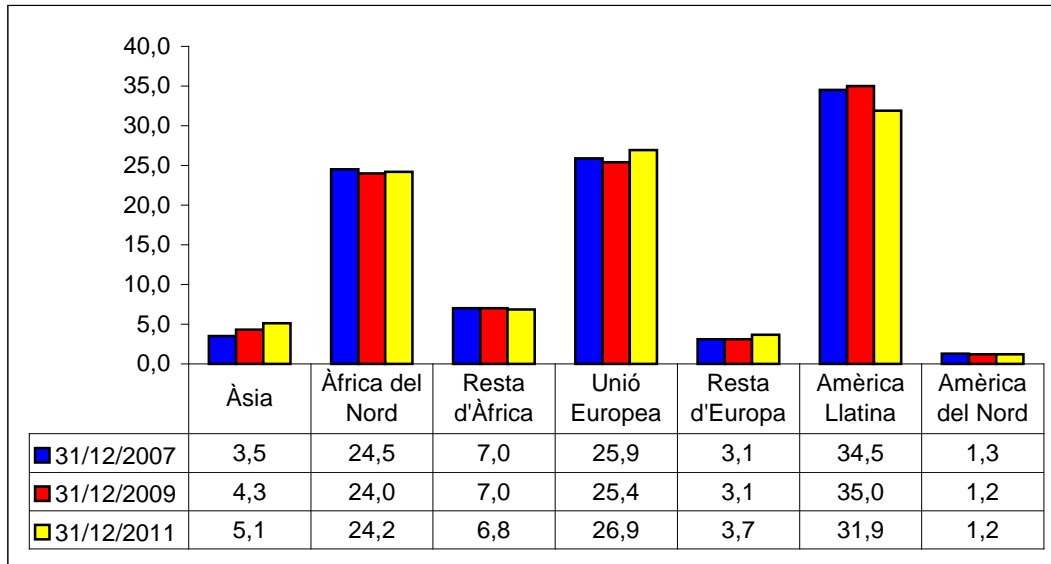
El fet diferencial més destacable respecte a l'anàlisi comarcal és que la Unió Europea no supera en pes relatiu a la població de la Resta d'Àfrica, la qual cosa sí s'esdevé a nivell de comarca. Això es deu a un menor pes d'aquest col·lectiu en aquesta zona.

També cal destacar que, a diferència del que hem trobat a la comarca quant a la comparació entre persones originàries d'Àfrica del Nord i Amèrica Llatina, on les diferències percentuals són mínimes, en aquest cas augmenten lleugerament en favor d'una major presència de població d'Àfrica del Nord.

¹⁰ Font: Xifres no oficials de padrons municipals recollides pel Pla Territorial de Ciutadania i Immigració de la comarca del Maresme. Municipis que aglutina: Arenys de Mar, Arenys de Munt, Argentona, Caldes d'Estrac, Canet, Dosrius, Mataró, Òrrius, Sant Andreu de Llavaneres i Sant Vicenç de Montalt.



9.3/ Evolució del percentatge d'estrangers als municipis del **Baix Maresme**.¹¹



Comentaris:

L'evolució percentual d'estrangers als municipis que hem agrupat com a Baix Maresme segueix la tendència comarcal pel que fa a les persones originàries d'Àsia i Resta d'Europa, i pel que fa a les originàries de la Unió Europea, que disminueix el pes relatiu al 2009 i augmenta al 2011.

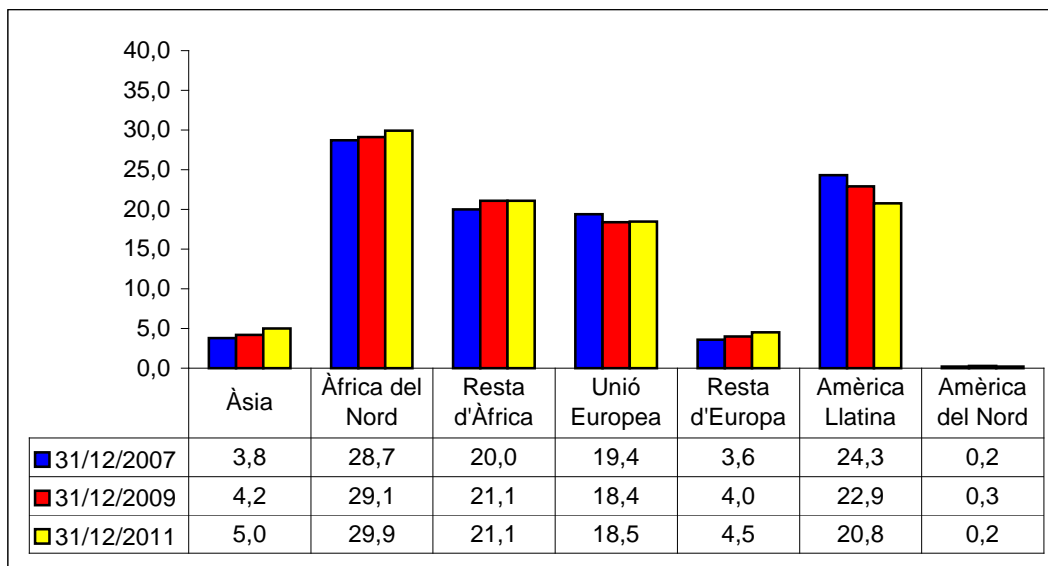
Pel que fa a les originàries d'Àfrica del Nord, es dona una evolució similar a aquelles originàries de la Unió Europea, la qual cosa no observem a la comarca, com tampoc és igual al que observem amb aquelles originàries d'Amèrica Llatina, que mentre a la comarca van disminuint el seu pes gradualment, al Baix Maresme s'esdevé aquesta disminució els darrers dos anys analitzats.

L'altra diferència remarcable en relació a les dades comarcals és que al Baix Maresme la població estrangera amb més pes relatiu és l'originària d'Amèrica Llatina, seguida de la procedent de la Unió Europea i després de la d'Àfrica del Nord.

¹¹ Font: Xifres no oficials de padrons municipals recollides pel Pla Territorial de Ciutadania i Immigració de la comarca del Maresme. Municipis que aglutina: Alella, Cabrera de Mar, Cabrils, El Masnou, Montgat, Premià de Dalt, Premià de Mar, Teià, Tiana, Vilassar de Dalt i Vilassar de Mar.



9.4/ Evolució del percentatge d'estrangers a **Pineda de Mar**.¹²



Comentaris:

Al analitzar el pes relatiu de les diverses àrees geogràfiques a Pineda de Mar trobem algunes diferències respecte al que succeeix en l'agrupació dels municipis de l'Alt Maresme.

La més rellevant és que Àfrica del Nord segueix essent l'àrea geogràfica amb més percentatge, quan en canvi a l'Alt Maresme ho és Amèrica Llatina.

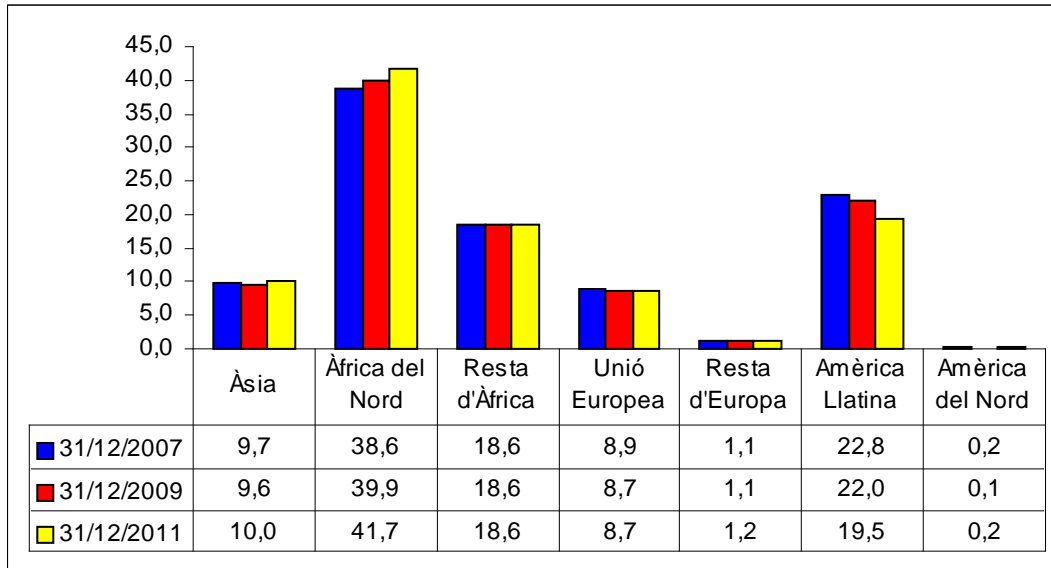
També destaquem uns percentatges superiors del col·lectiu africà (Àfrica del Nord i resta d'Àfrica) a Pineda de Mar en relació a l'Alt Maresme, i inferiors del col·lectiu originari de la Unió Europea i Amèrica Llatina.

Aquestes diferències encara són més rellevants quan les comparem amb les dades comarcals; en el cas de Pineda de Mar té uns percentatges més alts pel que fa a les persones de resta d'Àfrica i més baixos per les originàries d'Amèrica Llatina.

¹² Font: Xifres no oficials de padrons municipals recollides pel Pla Territorial de Ciutadania i Immigració de la comarca del Maresme.



9.5/ Evolució del percentatge d'estrangers a **Mataró**.¹³



Comentaris:

A Mataró el col·lectiu de persones originàries d'Àfrica del Nord segueix essent molt clarament el més significatiu doncs suposa un 41,7% de persones estrangeres empadronades al municipi. Aquest percentatge és més alt que el que observem en els municipis agrupats al Maresme Centre, i encara més alt pel que fa a les dades comarcals.

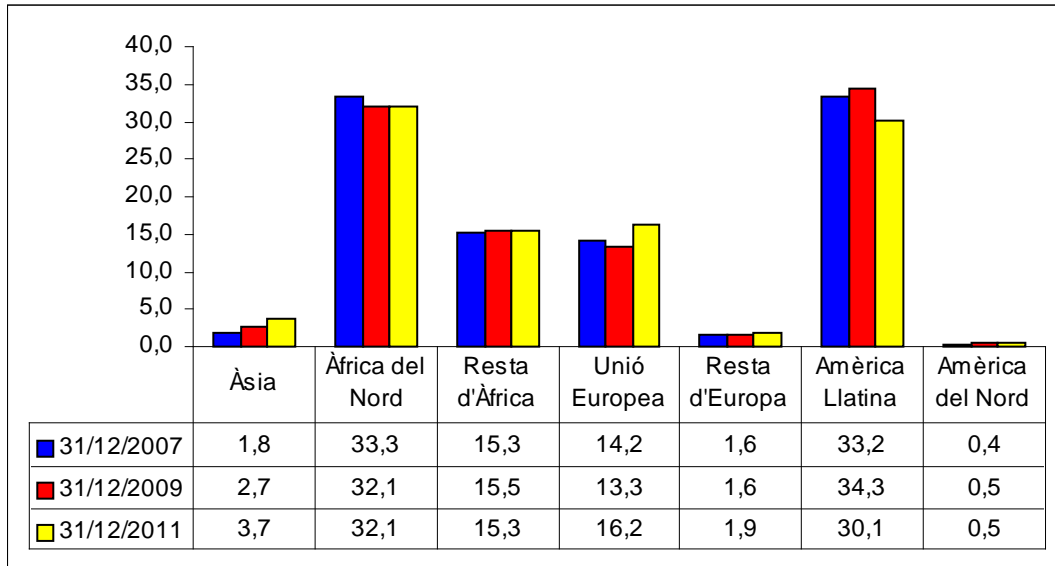
També observem que a Mataró les persones originàries d'Àsia percentualment són un nombre major que les de la Unió Europea, fet que és invers al que succeeix al Maresme Centre i a la comarca.

Finalment, també destaquem que el percentatge de població originària de la Unió Europea és menor a Mataró que el que trobem a la comarca o al Maresme Centre, tractant-se en el cas de Mataró la cinquena àrea geogràfica amb més pes municipal, mentre que a la comarca és la tercera.

¹³ Font: Xifres no oficials de padrons municipals recollides pel Pla Territorial de Ciutadania i Immigració de la comarca del Maresme.



9.6/ Evolució del percentatge d'estrangers a Premià de Mar.¹⁴



Comentaris:

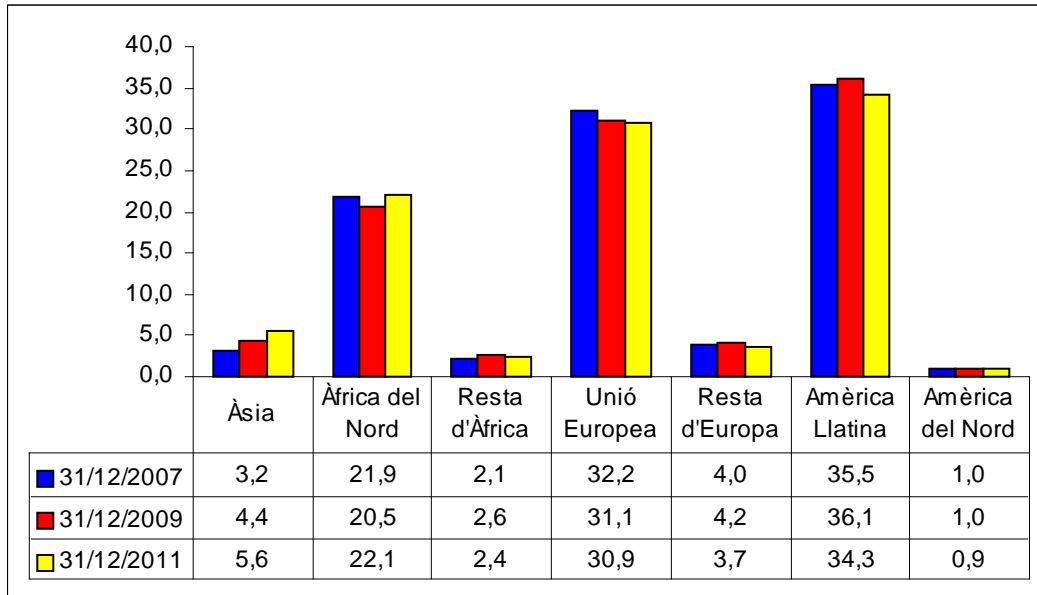
A diferència del que es constata a l'anàlisi referent al Baix Maresme, el percentatge de persones originàries d'Àfrica del Nord a Premià de Mar supera a 31 de desembre de 2011 al d'Amèrica Llatina. Tot i així, observem que es tracta de percentatges molt similars els que trobem entre aquests dos col·lectius originaris presents al municipi, on la baixada del pes relatiu ha estat més significativa durant els darrers anys pel que fa a les persones d'origen llatinoamericà. Dels 4 municipis majors de 20.000 habitants al Maresme, Premià de mar és el que té un percentatge més proper entre els dos col·lectius amb més pes relatiu al municipi, doncs la diferència entre ambdós és només de 2 punts.

Els darrers dos anys també hem vist com, tot i que la població originària de la Resta d'Àfrica té un pes relatiu a Premià de Mar passen a ser el quart col·lectiu amb major percentatge quan al 2009 eren el tercer. A nivell de comarca també estan en aquesta posició, però la diferència en els percentatges entre la tercera i la quarta posició del pes relatiu és menor en el cas de Premià de Mar que no al Maresme.

¹⁴ Font: Xifres no oficials de padrons municipals recollides pel Pla Territorial de Ciutadania i Immigració de la comarca del Maresme..



9.7/ Evolució del percentatge d'estrangers a El Masnou¹⁵



Comentaris:

En el cas del Masnou observem que les tres àrees geogràfiques amb major pes relatiu són les mateixes que trobem al Baix Maresme i a la comarca, però amb ordre diferent; en el cas del Masnou té un pes superior les persones originàries d'Amèrica Llatina, seguides de les de la Unió Europea i, posteriorment, Àfrica del Nord.

De fet, la població originària de la Unió Europea empadronada al Masnou suposa un percentatge molt més alt del que trobem en les dades referents a la comarca, tret diferencial que volem destacar.

Una darrera observació que volem destacar respecte al Baix Maresme i a la comarca és que en el cas del Masnou no hi ha tanta presència del col·lectiu de persones originàries de la Resta d'Àfrica.

¹⁵ Font: Xifres no oficials de padrons municipals recollides pel Pla Territorial de Ciutadania i Immigració de la comarca del Maresme.

10/ Taula amb el nombre i el percentatge d'estrangers del Maresme per àrees geogràfiques d'origen a 31/12/2011. ¹⁶

	Àsia		Àfrica Nord		Resta d'Àfrica		Unió Europea		Resta d'Europa		Amèrica Llatina		Amèrica Nord		Oceania		Altres		Total est.	Total Pob.	% Est.
	V.A	V.R	V.A	V.R	V.A	V.R	V.A	V.R	V.A	V.R	V.A	V.R	V.A	V.R	V.A	V.R	V.A	V.R			
Alella	24	2,9	76	9,2	8	1,0	368	44,6	48	5,8	281	34,0	19	2,3	2	0,2	0	0,0	826	9.700	8,5
Arenys de Mar	75	4,2	508	28,3	109	6,1	436	24,3	82	4,6	582	32,4	3	0,2	0	0,0	0	0,0	1.795	15.130	11,9
Arenys de Munt	35	5,1	195	28,6	52	7,6	160	23,5	25	3,7	209	30,7	5	0,7	0	0,0	0	0,0	681	8.530	8,0
Argentona	31	5,5	100	17,6	51	9,0	195	34,3	18	3,2	162	28,5	10	1,8	1	0,2	0	0,0	568	11.965	4,7
Cabrera de Mar	11	4,3	46	18,0	8	3,1	95	37,1	11	4,3	79	30,9	3	1,2	2	0,8	1	0,4	256	4.536	5,6
Cabrils	18	2,7	221	33,0	6	0,9	229	34,2	35	5,2	140	20,9	17	2,5	3	0,4	0	0,0	669	7.165	9,3
Caldes d'Estrac	7	1,7	63	14,9	4	0,9	104	24,6	16	3,8	224	53,0	5	1,2	0	0,0	0	0,0	423	2.802	15,1
Calella	397	10,3	1.103	28,5	410	10,6	742	19,2	280	7,2	930	24,0	5	0,1	1	0,0	0	0,0	3.868	18.655	20,7
Canet de Mar	51	3,7	481	35,3	25	1,8	273	20,0	30	2,2	490	36,0	11	0,8	2	0,1	0	0,0	1.363	14.345	9,5
Dosrius	20	5,6	26	7,3	3	0,8	122	34,3	33	9,3	146	41,0	6	1,7	0	0,0	0	0,0	356	5.215	6,8
Malgrat de Mar	187	8,3	365	16,3	298	13,3	733	32,7	126	5,6	528	23,5	8	0,4	0	0,0	0	0,0	2.245	18.528	12,1
El Masnou	115	5,6	452	22,1	50	2,4	630	30,9	76	3,7	700	34,3	19	0,9	0	0,0	0	0,0	2.042	22.856	8,9
Mataró	2.109	10,0	8.778	41,7	3.915	18,6	1.840	8,7	255	1,2	4.094	19,5	37	0,2	5	0,0	0	0,0	21.033	124.515	16,9
Montgat	98	16,2	28	4,6	7	1,2	195	32,2	40	6,6	226	37,3	10	1,7	1	0,2	1	0,2	606	10.893	5,6
Òrrius	0	0,0	0	0,0	0	0,0	15	57,7	1	3,8	10	38,5	0	0,0	0	0,0	0	0,0	26	659	3,9
Palafolls	30	5,9	79	15,6	30	5,9	191	37,7	54	10,7	121	23,9	1	0,2	0	0,0	0	0,0	506	9.061	5,6
Pineda de Mar	229	5,0	1.374	29,9	968	21,1	849	18,5	208	4,5	954	20,8	10	0,2	1	0,0	1	0,0	4.594	26.516	17,3
Premià de Dalt	65	6,0	355	32,8	56	5,2	273	25,2	24	2,2	296	27,3	14	1,3	0	0,0	0	0,0	1.083	10.481	10,3
Premià de Mar	147	3,7	1.268	32,1	606	15,3	642	16,2	77	1,9	1.191	30,1	18	0,5	2	0,1	0	0,0	3.951	28.287	14,0
St. Andreu de Llavaneres	42	3,6	66	5,7	53	4,5	528	45,2	78	6,7	381	32,6	19	1,6	1	0,1	0	0,0	1.168	10.618	11,0
Sant Cebrià de Vallalta	8	3,2	33	13,0	36	14,2	117	46,2	10	4,0	46	18,2	3	1,2	0	0,0	0	0,0	253	3.354	7,5
Sant Iscle de Vallalta	3	2,8	4	3,7	36	33,3	40	37,0	5	4,6	19	17,6	1	0,9	0	0,0	0	0,0	108	1.333	8,1
Sant Pol de Mar	26	4,0	83	12,8	7	1,1	201	31,1	47	7,3	266	41,2	16	2,5	0	0,0	0	0,0	646	5.102	12,7
Sant Vicenç de Montalt	18	3,4	34	6,3	13	2,4	226	42,2	48	9,0	187	34,9	9	1,7	1	0,2	0	0,0	536	5.865	9,1
Santa Susanna	23	5,4	22	5,2	20	4,7	210	49,4	64	15,1	84	19,8	2	0,5	0	0,0	0	0,0	425	3.342	12,7
Teià	5	1,4	18	5,0	60	16,6	154	42,5	26	7,2	89	24,6	8	2,2	2	0,6	0	0,0	362	6.223	5,8
Tiana	17	5,5	19	6,2	5	1,6	121	39,4	26	8,5	114	37,1	4	1,3	1	0,3	0	0,0	307	8.205	3,7
Tordera	57	3,9	206	14,1	223	15,2	389	26,6	88	6,0	497	33,9	5	0,3	0	0,0	0	0,0	1.465	16.428	8,9
Vilassar de Dalt	19	4,0	99	21,0	2	0,4	137	29,0	28	5,9	174	36,9	10	2,1	1	0,2	2	0,4	472	8.922	5,3
Vilassar de Mar	107	6,4	385	22,9	30	1,8	455	27,1	57	3,4	619	36,8	27	1,6	2	0,1	0	0,0	1.682	20.055	8,4
TOTALS	3.974	7,3	16.487	30,4	7.091	13,1	10.670	19,6	1.916	3,5	13.839	25,5	305	0,6	28	0,1	5	0,0	54.315	439.286	12,4

¹⁶ Font: Xifres no oficials de padrons municipals recollides pel Pla Territorial de Ciutadania i Immigració de la comarca del Maresme.

VALORACIÓ FINAL

Com anunciàvem al principi, i com hem pogut posteriorment observar, aquest informe només fa una anàlisi descriptiva del fet migratori a través de les dades facilitades pels padrons municipals, Idescat i la Direcció General per a la Immigració. El fet d'observar l'evolució d'aquestes dades ens mostra una realitat comarcal diversa quant als col·lectius presents a la comarca; ens mostren tendències i cap on evoluciona el fet migratori, a la vegada que ens mostren un cop més que cal seguir en la línia de planificar accions per tractar el fet migratori de forma conjunta entre els municipis de la comarca i les diferents administracions.

Segurament caldria un anàlisi més exhaustiu d'aquestes dades tot relacionant-les amb altres que, en alguns casos, malauradament no disposem de registres, però sí que des de l'àmbit municipal es disposa d'informació que ajuda a entendre moltes més qüestions que les que aquí estan recollides.

Cal una tasca planificada i és en aquest fet on volem fer especial atenció a la necessitat de definir polítiques migratòries que tinguin en compte, al planificar les diverses accions, algunes de les qüestions que aquestes dades ens posen de relleu, i de les quals a continuació en plantejarem algunes:

- Tot i que s'ha frenat l'arribada de persones d'origen estranger a la comarca, cal seguir treballant les polítiques d'acollida que facilitin l'accés als recursos en igualtat de condicions i de forma normalitzada; és a dir, l'acollida a tota persona que s'instaura en algun dels municipis de la comarca independentment del seu origen. En aquest sentit hi ha ajuntaments que estan duent a terme programes d'acollida municipals i al Consell Comarcal del Maresme gestionem el Servei d'Acollida Itinerant en aquells amb els que s'ha acordat la nostra intervenció. També és important seguir treballant les polítiques d'acollida amb aquelles persones que potser fa un temps que van arribar, però que des dels serveis i recursos municipals es detecta que poden ser derivades a un programa d'acollida per tal de millorar la seva autonomia i facilitar la seva integració a la societat catalana.
- A més, és important vincular aquestes polítiques d'acollida als programes de suport al reagrupament familiar. També a les gestions que els ajuntaments realitzen vinculades a aquest procés, com són les propostes d'informe de disponibilitat d'habitatge que les persones reagrupants sol·liciten.

- Cal seguir definint i posant en pràctica polítiques d'acomodació de la diversitat per fomentar la participació, promoure el coneixement mutu i la sensibilització del conjunt de la població, així com la millora de la convivència en l'esfera pública.
- Els serveis i recursos municipals tenen al seu abast eines que faciliten la comunicació i la interrelació. Des del Consell Comarcal, seguim oferint el servei de mediació intercultural i seguirem cercant vies de finançament que ens permetin recuperar el servei de traducció per a persones novvingudes que actualment no podem oferir.
- Tenir en compte al planificar accions el factor gènere ja que, com hem pogut constatar, cada vegada es defineix més la tendència a la feminització de la immigració.
- També cal tenir en compte en aquesta planificació la diversitat d'àrees geogràfiques d'origen de les persones estrangeres empadronades presents a la comarca.
- Els programes i accions que es duen al territori cal que s'adeqüin a la realitat diversa que trobem a nivell municipal.
- Finalment, els reptes que ens planteja la realitat social diversa, incloent el fet migratori, necessiten d'una coordinació de serveis i una transversalitat en les actuacions. Entenem que és important sumar esforços entre els municipis per poder treballar de forma coordinada i amb l'aprofitament dels recursos. Això passa per comptar amb espais d'intercanvi compartits, per difondre les bones pràctiques que s'estan realitzant a la comarca, per adequar les polítiques de ciutadania i immigració comarcals a les necessitats locals i per gestionar els recursos comarcals de forma coordinada.