



CONSELL
COMARCAL
DEL
MARESME

L'Observatori de
Desenvolupament Local



Informació trimestral

SINISTRALITAT LABORAL AL MARESME

Tercer trimestre de 2012

Promoció Econòmica
Observatori de Desenvolupament Local del Maresme
6 de Novembre de 2012



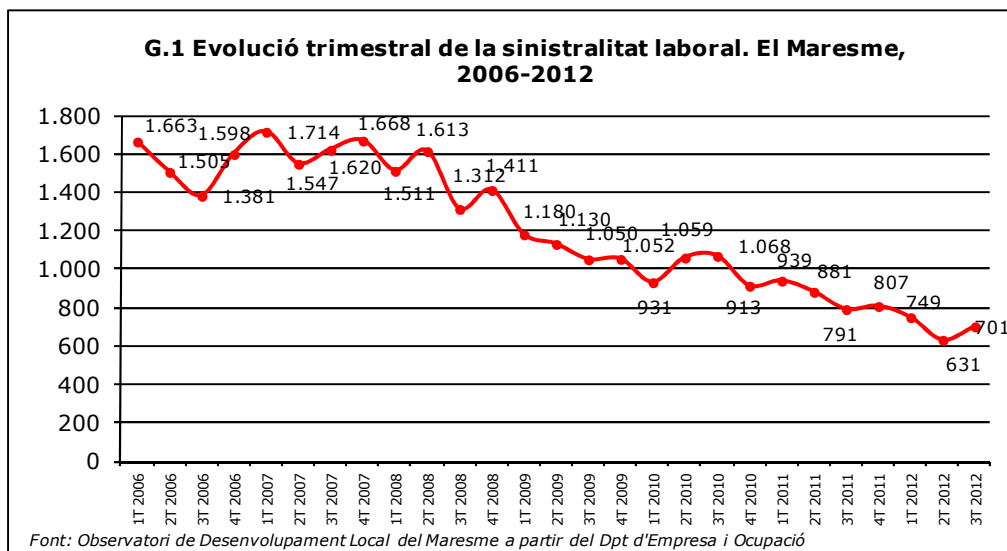
Diputació
Barcelona
xarxa de municipis



Evolució de la Sinistralitat¹

Aquest tercer trimestre de l'any, la sinistralitat laboral al Maresme ha repuntat en créixer el nombre d'accidents a la feina.

Aquest trimestre s'han comunicat un total de 701 accidents laborals cosa que, trencant amb la tendència a la baixa dels darrers trimestres, suposa un increment de l'accidentalitat en relació al trimestre passat. S'han produït 70 accidents més i, per tant, un increment relatiu de l'11,09%. En relació al mateix període d'un any abans, en canvi, el nombre de sinistres disminueix en 90 accidents, la qual cosa esdevé en un descens relatiu de l'11,38%. Per tant, com dèiem, la sinistralitat ha repuntat aquest trimestre de l'any en relació als trimestres passats trencant, així, un període de tres trimestre seguits amb descensos, bo i que, en termes interanuals, la tendència segueix sent a la baixa.



Sinistralitat per grans sectors

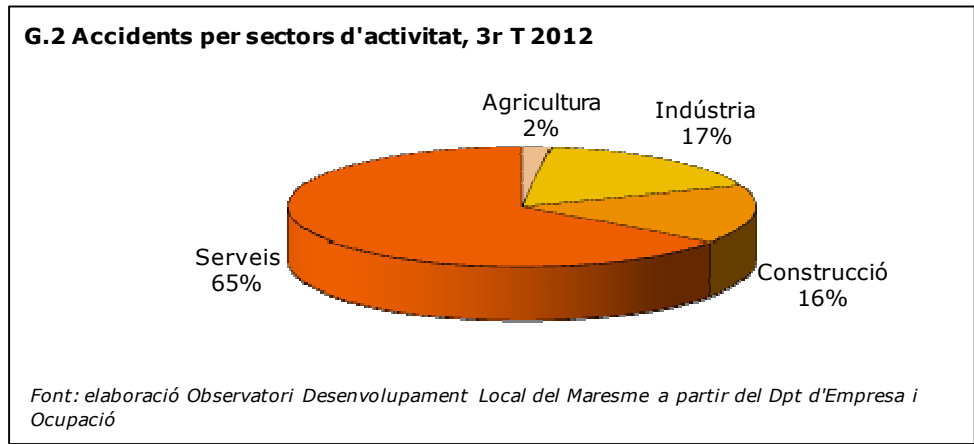
Quant a la distribució dels accidents laborals per grans sectors d'activitat, podem veure en el gràfic 2 com l'heterogeni sector dels serveis és en el qual més se'n produeixen amb un total de 454, el 65% del total. Precisament la seva heterogeneïtat així com el seu pes en l'economia actual són factors que determinen l'alta concentració de sinistres. Pel que fa la resta de sectors, la indústria ha comunicat 123 accidents (17%), la construcció 110 (16%) i el primari 14 (2%).

Les variacions intertrimestrals indiquen que el nombre d'accidents disminueix en el sector primari (-22,22%) i en la indústria (-5,38%) mentre que augmenten en la construcció (48,28%) i en els serveis (18,28%). En relació al mateix període d'un any abans, l'evolució

¹ Sinistralitat laboral: Accidents amb resultat de baixa que succeeixen durant la jornada laboral. No estan comptabilitzats els accident *in itinere*.



ha estat positiva en els quatre sectors en tant que en tots ells el nombre d'accidents laborals han disminuït; un 51,72% en el sector primari, un 23,60% en la indústria, un 14,06% en el cas de la construcció i un 4,02% en els serveis (vegeu annex).



Grau de gravetat

En relació al grau de gravetat dels accidents laborals la dada més positiva és el fet que, per segon trimestre consecutiu, no s'ha produït cap accident mortal. Per altra banda, com és recurrent, el gruix d'accidents han estat de caràcter lleu (695; 99,14%) i els greus n'han estat pocs (6; 0,86%). De fet, els accidents lleus són els que han augmentat vers el trimestre anterior (11,20%) mentre que els greus no han registrat variacions en produir-se'n el mateix nombre. Respecte un any abans però, els accidents de caràcter lleu han disminuït (-12,03%) i els de caràcter greu han augmentat (500%).

T.1 Grau de gravetat del accidents laborals al Maresme, 3r trimestre 2012

Grau	Homes	Dones	Total	variació trimestral	variació anual
Lleu	457	238	695	11,20%	-12,03%
Greu	5	1	6	0,00%	500,00%
Mortal	0	0	0	nd	nd
Total	462	239	701	11,09%	-11,38%

Font: Observatori Desenvolupament Local del Maresme a partir del Dpt d'Empresa i Ocupació

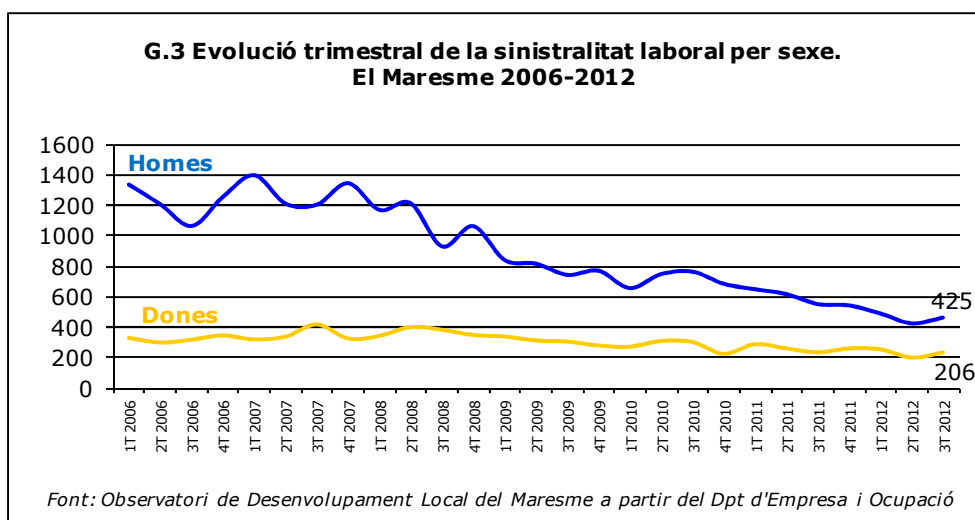
Accidentalitat per sexe

Una vegada més, el volum d'accidents laborals ha estat molt diferenciat entre homes i dones. Així, els homes n'han protagonitzat un total de 462 mentre que les dones n'han patit un total de 239. És a dir, els homes han patit un 65,91% dels accidents comunicats aquest trimestre davant del 34,09% que han patit les dones.

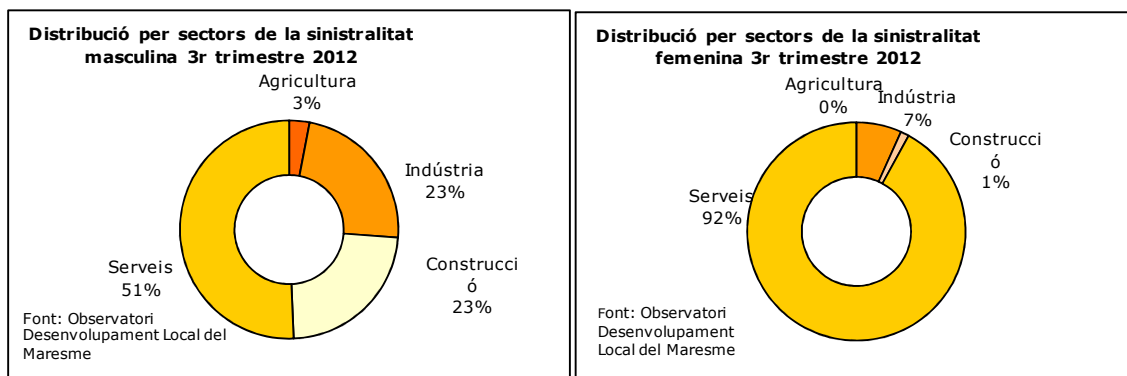
Respecte del trimestre passat el nombre d'accidents ha augmentat en ambdós col·lectius. Els homes han protagonitzat 37 accidents més que el segon trimestre de l'any de manera que



l'increment relatiu ha estat del 8,71%. Les dones, per la seva banda, n'han patit 33 més, cosa que suposa un creixement relatiu del 16,02%. En relació a un any abans la sinistralitat laboral ha disminuït per tots dos col·lectius; en el cas dels homes s'ha reduït un 16,15% en registrar 89 accidents menys mentre que en el cas de les dones el descens ha estat molt més discret en registrar-se, només, un accident menys que un any abans (-0,42%).



G.4 Sinistralitat per sectors i sexe

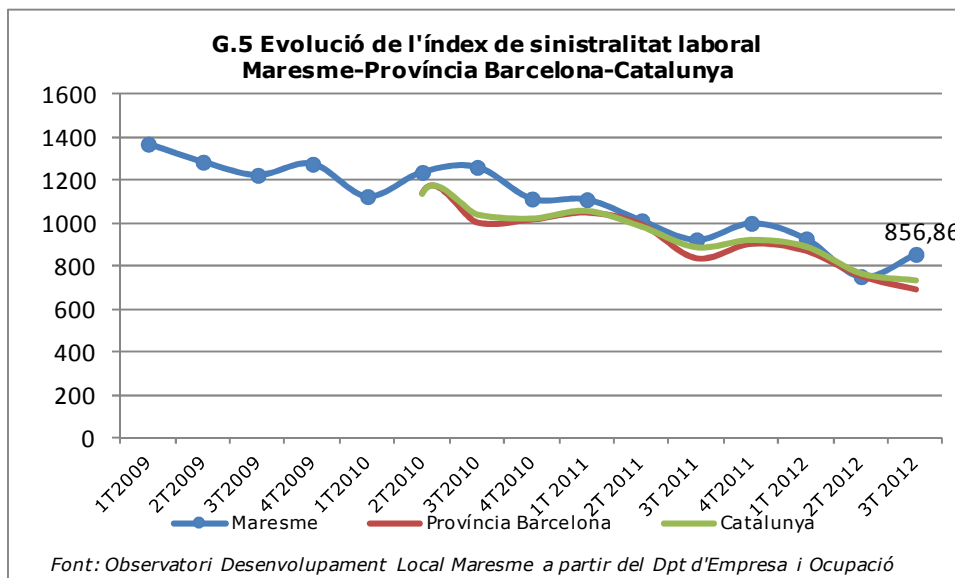


El gràfic 4, en què representem la distribució de la sinistralitat per sexe i sector, queden manifestades, una vegada més, les diferències existents entre ambdós sexes. S'evidencia que la sinistralitat femenina es concentra àmpliament en el sector dels serveis (92%) mentre que la masculina té una distribució més dispersa entre sectors de manera que el sector dels serveis concentra el 51% dels accidents patits per homes, la indústria i la construcció un 23%, respectivament, i l'agricultura un 4%.



Índex d'incidència

L'índex d'incidència² és l'indicador que permet veure millor l'evolució de la sinistralitat.



Com queda palès en el gràfic anterior, l'índex d'incidència de la sinistralitat ha repuntat en relació al segon trimestre de l'any. Un augment en el nombre d'accidents laborals conjuntament amb el descens de les afiliacions al règim general resulten en un increment de l'índex. D'aquest manera doncs, l'índex de sinistralitat se situa en els 856,86 accidents laborals per cada 100.000 afiliats al Règim General de la Seguretat Social. L'índex d'incidència de la província i del conjunt de Catalunya³, per contra, han seguit tendint a la baixa aquest trimestre, tant en relació a l'anterior com en termes interanuals. En el conjunt de la província de Barcelona l'índex se situa en els 691,24 accidents laborals per cada 100.000 afiliats i en els 735,32 pel conjunt del territori català.

Pel que fa **l'índex d'incidència per sectors** a la comarca, l'agricultura segueix presentant l'índex més elevat (10.000/100.000) amb una diferència molt important amb la resta de sectors, tal i com queda palès en la taula 2. La construcció presenta el segon índex més elevat, de 2816,90 accidents per cada 100.000 afiliats, seguit pel sector industrial (844,37/100.000) i els serveis (718,38/100.000). De fet, en tots tres àmbits territorials de referència la distribució sectorial de l'índex de sinistralitat és la mateixa.

² Índex d'incidència: índex de sinistralitat laboral que posa en relació el número d'accidents per cada 100.000 afiliats al règim general de la Seguretat Social, en el cas dels càlculs comarcals.

³ L'índex d'incidència per la província i per Catalunya que presentem aquí divergeixen d'aquells que presenta el Departament d'Empresa i Ocupació ja que no utilitzem estrictament la mateixa metodologia perquè no ens permetria la comparativa amb l'índex de la comarca.



Una vegada més, la indústria és l'únic sector en què l'índex d'incidència és inferior al dels altres territoris.

T.2 Índex d'incidència trimestral per sectors, 3r trimestre 2012

Sector	Maresme	Prov.Bcn	Catalunya
Agricultura	10000,00	4444,44	5065,25
Indústria	844,37	935,68	951,82
Construcció	2816,90	1629,50	1626,03
Serveis	718,38	579,15	610,65
Total	856,86	691,24	735,32

Font: Observatori Desenvolupament Local del Maresme

En relació al trimestre passat, l'índex d'incidència per sectors a la comarca ha millorat en el primari i en l'industrial mentre que ha augmentat en la construcció i en els serveis. Interanualment, l'índex ha millorat en tots els sectors llevat de la construcció en què ha augmentat. En el conjunt de la província i de Catalunya i en relació al segon trimestre de l'any l'índex ha disminuït en tots els sectors menys en el primari, mentre que l'índex millora en tots els sectors en relació al mateix trimestre d'un any abans.



ANNEX ESTADÍSTIC

Accidents amb baixa segons sector econòmic. Juliol 2012

Juliol 2012				
Sectors d'activitat econòmica	Lleus	Greus	Mortals	Total accidents amb baixa
Agricultura	4	0	0	4
Indústria	48	1	0	49
Construcció	34	0	0	34
Serveis	171	1	0	172
Acumulat quatre sectors	257	2	0	259

Font: elaboració pròpia de l'ODLM a partir del Departament d'Empresa i Ocupació

Accidents amb baixa segons sector econòmic. Agost 2012

Agost 2012				
Sectors d'activitat econòmica	Lleus	Greus	Mortals	Total accidents amb baixa
Agricultura	3	0	0	3
Indústria	31	2	0	33
Construcció	43	0	0	43
Serveis	129	0	0	129
Acumulat quatre sectors	206	2	0	208

Font: elaboració pròpia de l'ODLM a partir del Departament d'Empresa i Ocupació

Accidents amb baixa segons sector econòmic. Setembre 2012

Setembre 2012				
Sectors d'activitat econòmica	Lleus	Greus	Mortals	Total accidents amb baixa
Agricultura	7	0	0	7
Indústria	41	0	0	41
Construcció	32	1	0	33
Serveis	152	1	0	153
Acumulat quatre sectors	232	2	0	234

Font: elaboració pròpia de l'ODLM a partir del Departament d'Empresa i Ocupació

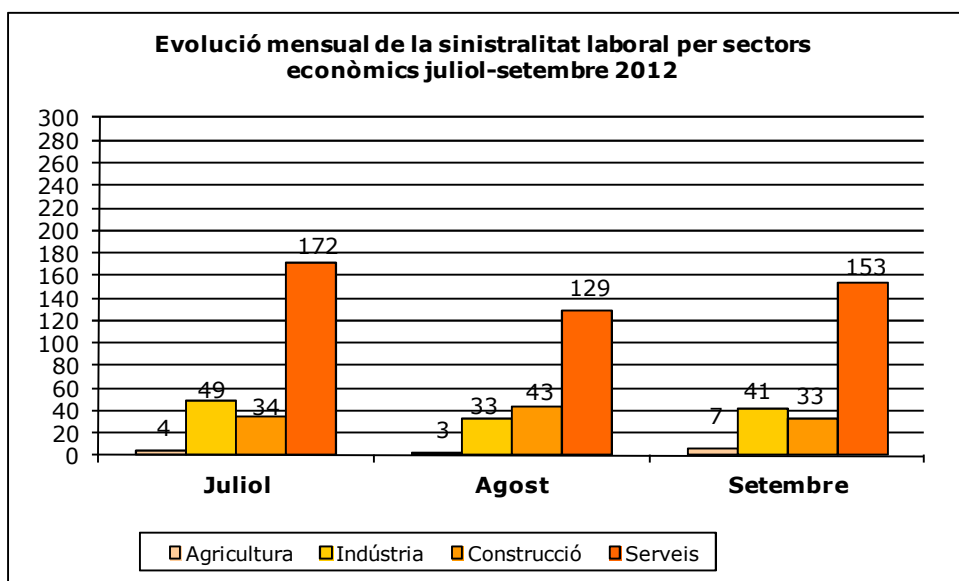


Total d'accidents laborals amb baixa per sectors econòmics.

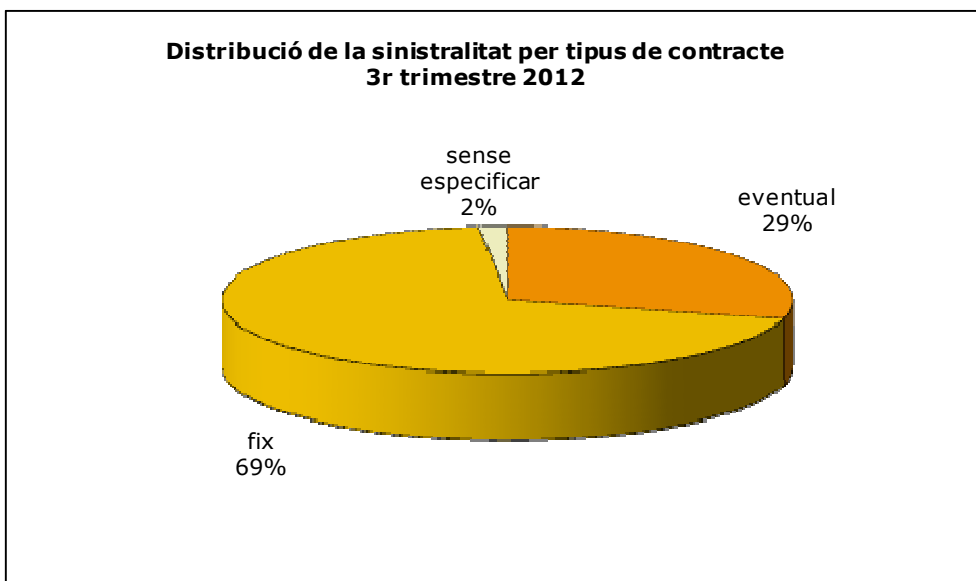
Juliol-Setembre 2012

Període	Agricultura	Indústria	Construcció	Serveis	Total
Juliol	4	49	34	172	259
Agost	3	33	43	129	208
Setembre	7	41	33	153	234
Total trimestral	14	123	110	454	701

Font: elaboració pròpia de l'ODLM a partir del Departament d'Empresa i Ocupació



Elaboració pròpia de l'Observatori del Desenvolupament Local del Maresme



Elaboració pròpia de l'Observatori del Desenvolupament Local del Maresme



Evolució de la sinistralitat per sexe, juliol-setembre 2012

Període	Homes	Dones	TOTAL
Juliol	161	98	259
Agost	141	67	208
Setembre	160	74	234
Total trimestral	462	239	701

Font: elaboració pròpia de l'ODLM a partir del Dpt d'Empresa i Ocupació

Sinistralitat laboral al Maresme per sectors, 3r trimestre 2012

Sector	Homes	Dones	Total	variació trimestral	variació anual
Agricultura	14	0	14	-22,22%	-51,72%
Indústria	107	16	123	-5,38%	-23,60%
Construcció	107	3	110	18,28%	-14,06%
Serveis	234	220	454	16,41%	-4,02%
Total	462	239	701	11,09%	-11,38%

Font: Observatori Desenvolupament Local del Maresme a partir del Dpt d'Empresa i Ocupació