



CONSELL
COMARCAL
DEL
MARESME

L'Observatori de
Desenvolupament Local



Informació trimestral

SINISTRALITAT LABORAL AL MARESME

Primer trimestre de 2012

Promoció Econòmica
Observatori de Desenvolupament Local del Maresme
Abril-Maig 2012



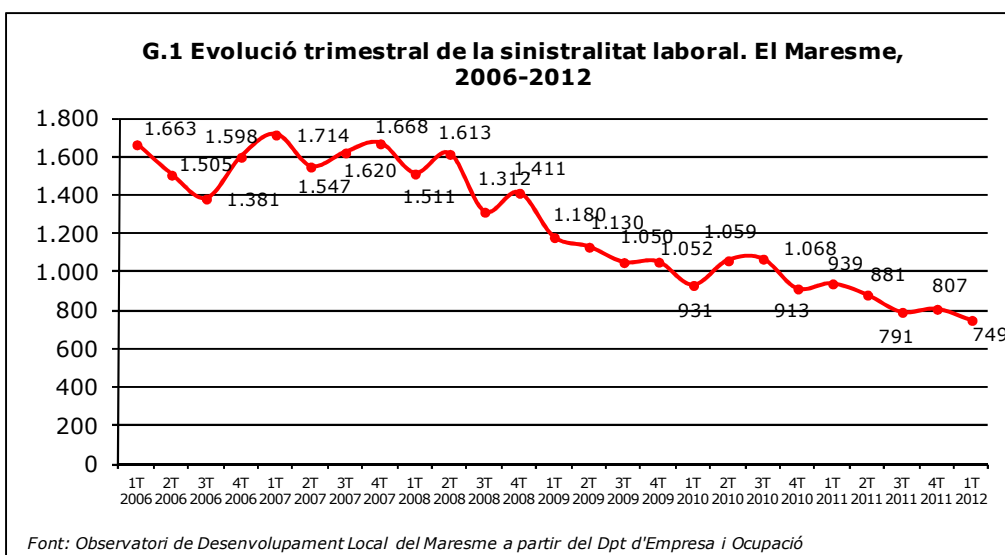
Diputació
Barcelona
xarxa de municipis



Evolució de la Sinistralitat¹

L'any 2012 ha començat d'una manera positiva quant a la sinistralitat laboral ja que el nombre d'accidents a la feina ha disminuït.

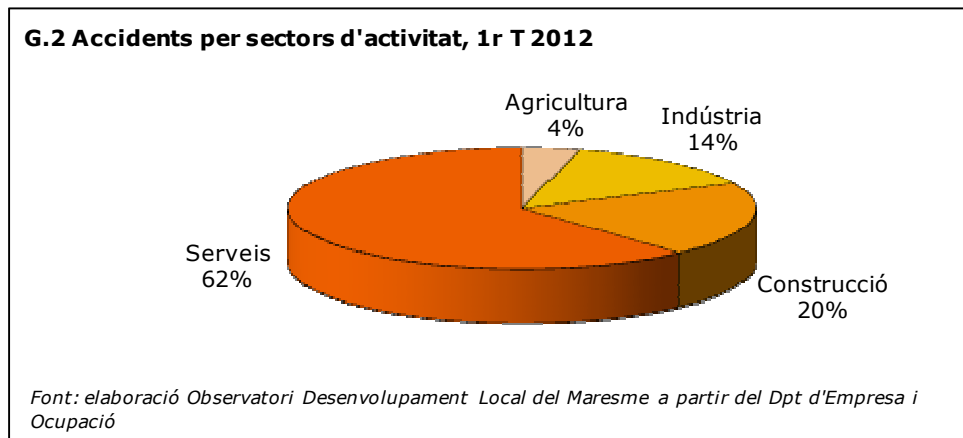
S'han comptabilitzat un total de 749 accidents laborals cosa que significa una reducció vers el trimestre passat i, també, respecte el mateix període d'un any abans. El descens relatiu intertrimestral ha estat del 7,19%. I encara més intensa ha estat la disminució interanual amb una caiguda del 20,23%. Per tant, la tendència a la baixa de la sinistralitat laboral segueix mantenint-se.



Sinistralitat per grans sectors

En relació a la distribució dels accidents laborals per gran sectors d'activitat, un cop més el sector dels serveis és el que més en registra amb un total de 492, el 65,69% del total. L'heterogeneïtat del sector i la seva gran presència en l'economia actual són factors que determinen l'alta concentració de sinistres. Quant als altres sectors, en la construcció se n'han produït 150 (20,03%), en la indústria 107 (14,29%) i en el sector primari 30 (4%). L'evolució trimestral ha estat positiva en el cas de la indústria i els serveis en què s'han registrat descensos del 39,20% i 10,64%, respectivament. En canvi, els accidents han augmentat en la construcció i en el sector primari en un 12,78% i un 7,14%, en cada cas. En relació a les variacions interanuals, la sinistralitat laboral ha evolucionat favorablement en el cas de la indústria (-41,21%), la construcció (-18,48%) i els serveis (-15,54%) mentre que el nombre d'accidents en el sector primari ha augmentat en un 15,38% en termes relatius.

¹ Sinistralitat laboral: Accidents amb resultat de baixa que succeeixen durant la jornada laboral. No estan comptabilitzats els accident *in itinere*.



Grau de gravetat

En relació al grau de gravetat dels accidents laborals que s'han produït remarquem com a dada molt negativa tres accidents mortals. Aquest tres accidents suposen un augment relatiu del 200% tant respecte el trimestre anterior com el mateix període d'un any abans. Malgrat això, bona part dels sinistres laborals comunicats han estat de caràcter lleu i els greus n'han estat pocs, com recollim a la taula 1.

Els accidents de caràcter lleu, un total de 738, han disminuït un 7,05% respecte el trimestre passat i un 20,39% vers un any abans. En el cas dels greus, els descensos han estat del 33,33% i del 103,03% respectivament en termes inter trimestrals i interanuals.

T.1 Grau de gravetat del accidents laborals al Maresme, 1r trimestre 2012

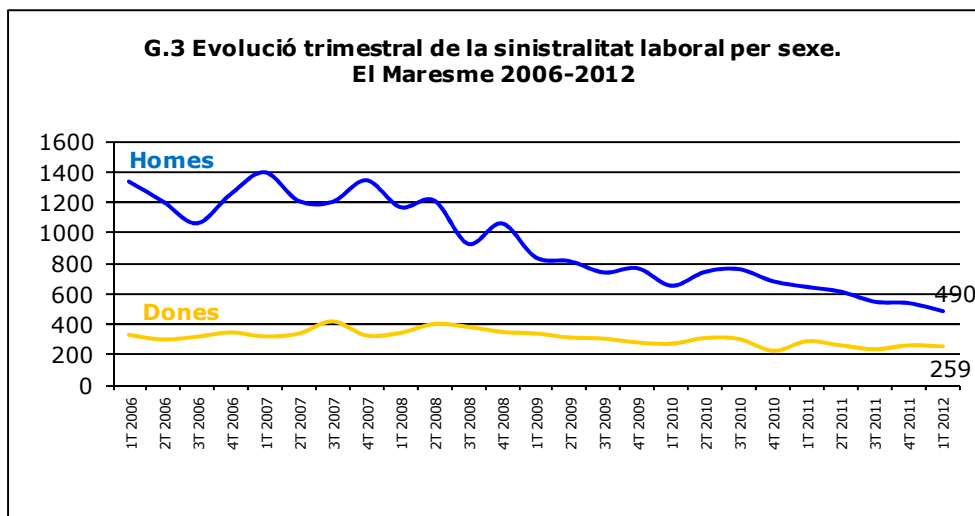
Grau	Homes	Dones	Total	variació trimestral	variació anual
Lleu	479	259	738	-7,05%	-20,39%
Greu	8	0	8	-33,33%	-103,03%
Mortal	3	0	3	200,00%	200,00%
Total	490	259	749	-7,19%	-20,23%

Font: Observatori Desenvolupament Local del Maresme a partir del Dpt d'Empresa i Ocupació

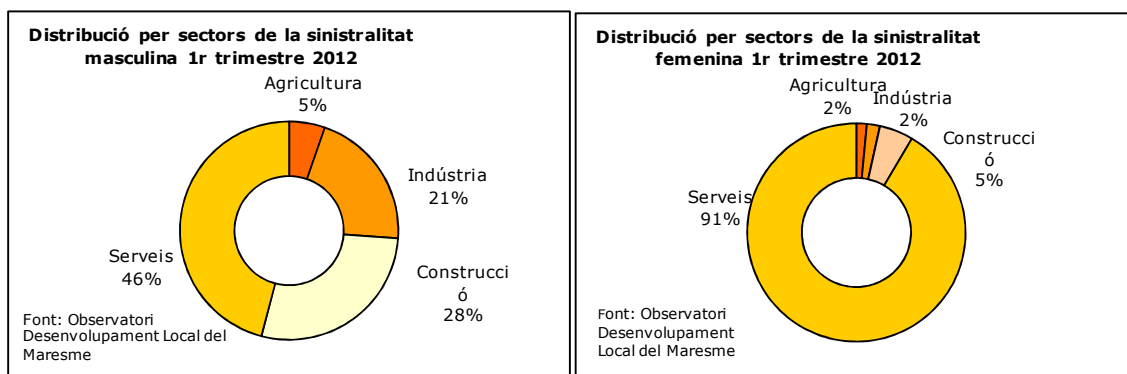
Accidentalitat per sexe

El volum d'accidents laborals és molt diferent entre sexes, com és habitual. Així, els homes n'han protagonitzat un total de 490 mentre que les dones n'han patit un total de 259. És a dir, el 65,42% dels accidents comunicats els han patit homes i un 34,58% els han patit dones.

En relació al trimestre passat, el nombre d'accidents laborals ha disminuït tant en el col·lectiu masculí (-9,59%) com en el femení (-2,26%). I, de fet, en termes interanuals, ha succeït el mateix; els accidents d'homes han disminuït un 24,27% i els de les dones un 11,30%. Així, com ja hem comentat, la tendència a la baixa es manté.



G.4 Sinistralitat per sectors i sexe

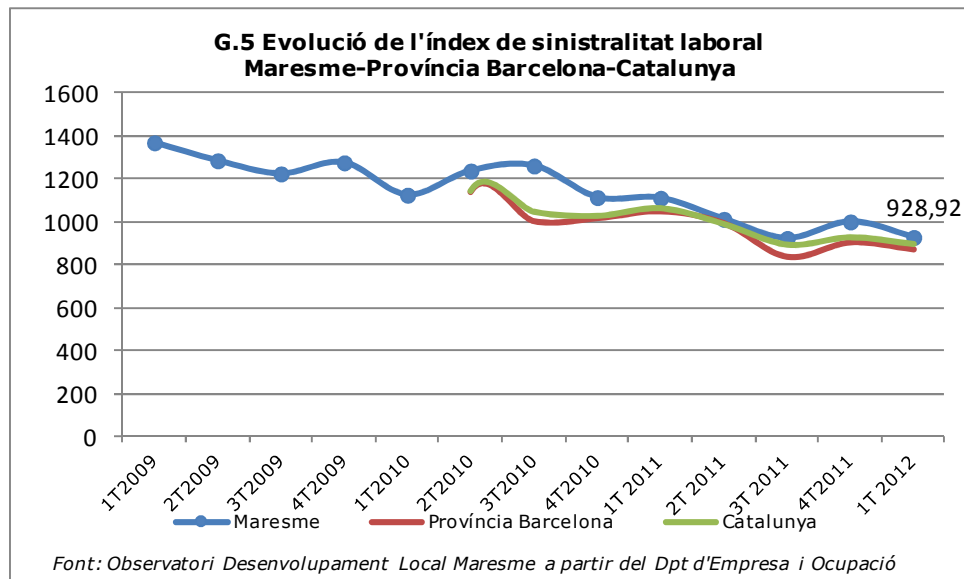


En el gràfic 4 recollim la distribució de la sinistralitat per sexe i sector. Les diferències segueixen sent evidents; mentre que la sinistralitat femenina es concentra àmpliament en el sector dels serveis (91%), en el cas del col·lectiu masculí la distribució és més dispersa. Així, el sector serveis concentra el 46% dels accidents patits per homes, la construcció el 28%, la indústria el 21% i l'agricultura el 5%.

Índex d'incidència

L'índex d'incidència² és l'indicador que permet veure realment quina és l'evolució de la sinistralitat.

² Índex d'incidència: índex de sinistralitat laboral que posa en relació el número d'accidents per cada 100.000 afiliats al règim general de la Seguretat Social, en el cas dels càlculs comarcals.



Aquest trimestre l'índex d'incidència de la sinistralitat ha disminuït en relació al registrat el darrer trimestre de l'any 2011 de manera que hem passat dels 1001,19 accidents laborals per 100.000 afiliats als 928,92. Això suposa un descens relatiu del 7,22% respecte el trimestre passat. En termes interanuals l'índex també ha tendit a la baixa i ha disminuït un 16,40%. L'índex d'incidència de la província i del conjunt de Catalunya³ també ha tendit a la baixa aquest trimestre, tant en relació a l'anterior com en termes interanuals. En el cas de la província els descensos relatius experimentat han estat del 3,60% intertrimestral i del 16,93% interanual. Pel conjunt de Catalunya la disminució ha estat del 3,36% vers el trimestre passat i del 15,69% en termes interanuals.

Pel que fa **l'índex d'incidència per sectors**, el primari segueix presentant l'índex més elevat en tots tres territoris de referència, però amb una clara diferència entre el de la comarca i els altres dos àmbits territorials, com podem apreciar en la taula 2. La construcció presenta el segon índex més elevat, seguit pel de la indústria i, finalment, el dels serveis, també en tots tres àmbits. Un trimestre més, la comarca del Maresme només presenta un índex d'incidència inferior al dels altres territoris, que és el del sector industrial.

³ L'índex d'incidència per la província i per Catalunya que presentem aquí divergeixen d'aquells que presenta el Departament d'Empresa i Ocupació ja que no utilitzem estrictament la mateixa metodologia perquè no ens permetria la comparativa amb l'índex de la comarca.



T.2 Índex d'incidència trimestral per sectors, 1r trimestre 2012

Sector	Maresme	Prov.Bcn	Catalunya
Agricultura	18072,29	4893,45	5847,95
Indústria	720,30	1249,86	1265,98
Construcció	3169,91	1941,68	1910,99
Serveis	758,89	713,84	712,74
Total	928,92	870,58	892,46

Font: Observatori Desenvolupament Local del Maresme

En relació al trimestre passat, l'índex d'incidència per sectors a la comarca ha millorat en tots els sectors llevat del de la construcció, el qual ha experimentat un augment del 17,31%. En el conjunt de la província l'índex ha baixat en tots els sectors mentre que pel conjunt de Catalunya l'índex ha augmentat en el sector primari i disminuït en la resta.

En termes interanuals, en el conjunt del Maresme l'índex d'incidència ha minvat en la indústria (-39,15%) i en els serveis (-13,02%) i ha augmentat en el primari (34,15%) i en la construcció (7,59%). En el conjunt de la Província i de Catalunya l'índex de sinistralitat laboral ha baixat en tots els sectors sense excepció.

En definitiva doncs, ha estat un bon trimestre per la sinistralitat laboral a la comarca que, bo i els 749 accidents registrats, ha seguit una tendència a la baixa tal i com ha succeït, també, en el cas de l'índex d'incidència. Així, se segueix consolidant la disminució de l'accidentalitat laboral tant al Maresme com també en el conjunt de la província i del territori català.



ANNEX ESTADÍSTIC

Accidents amb baixa segons sector econòmic. Gener 2012

Gener 2012				
Sectors d'activitat econòmica	Lleus	Greus	Mortals	Total accidents amb baixa
Agricultura	6	1	0	7
Indústria	34	1	1	36
Construcció	34	2	0	36
Serveis	148	1	0	149
Acumulat quatre sectors	222	5	1	228

Font: elaboració pròpia de l'ODLM a partir del Departament d'Empresa i Ocupació

Accidents amb baixa segons sector econòmic. Febrer 2012

Febrer 2012				
Sectors d'activitat econòmica	Lleus	Greus	Mortals	Total accidents amb baixa
Agricultura	7	0	0	7
Indústria	57	0	0	57
Construcció	31	1	0	32
Serveis	162	1	0	163
Acumulat quatre sectors	257	2	0	259

Font: elaboració pròpia de l'ODLM a partir del Departament d'Empresa i Ocupació

Accidents amb baixa segons sector econòmic. Març 2012

Març 2012				
Sectors d'activitat econòmica	Lleus	Greus	Mortals	Total accidents amb baixa
Agricultura	15	0	1	16
Indústria	56	1	0	57
Construcció	38	0	1	39
Serveis	150	0	0	150
Acumulat quatre sectors	259	1	2	262

Font: elaboració pròpia de l'ODLM a partir del Departament d'Empresa i Ocupació

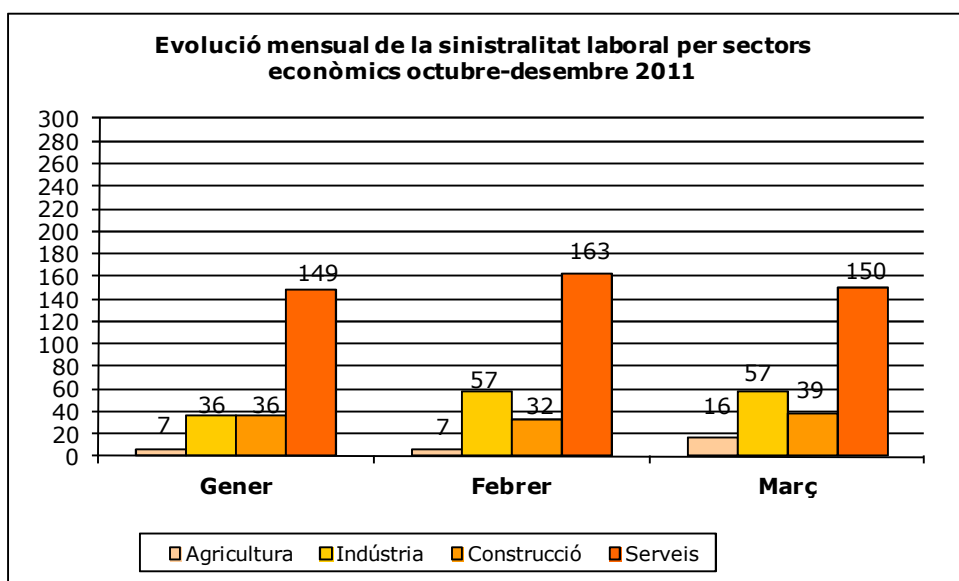


Total d'accidents laborals amb baixa per sectors econòmics.

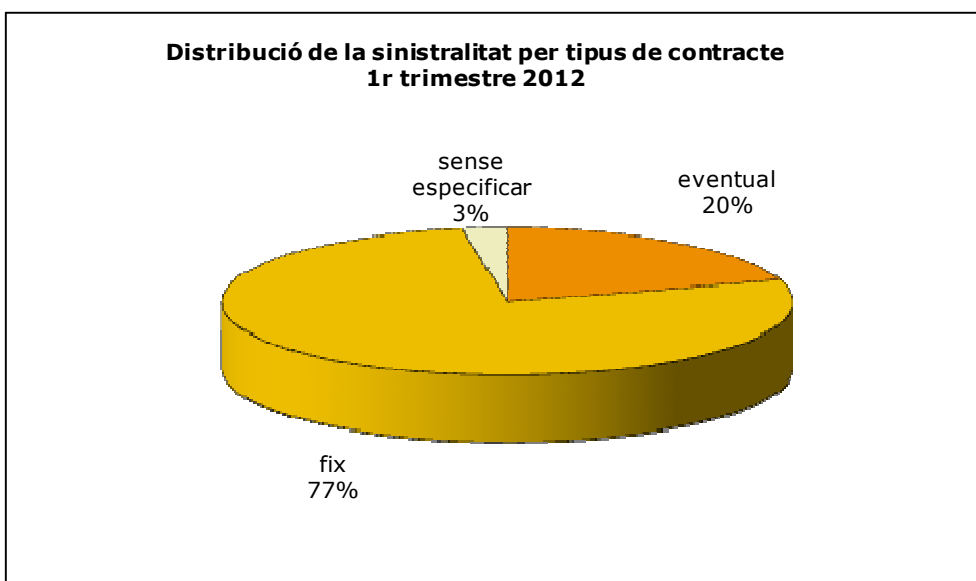
Gener-Març 2012

Període	Agricultura	Indústria	Construcció	Serveis	Total
Gener	7	36	36	149	228
Febrer	7	57	32	163	259
Març	16	57	39	150	262
Total trimestral	30	150	107	462	749

Font: elaboració pròpia de l'ODLM a partir del Departament d'Empresa i Ocupació



Elaboració pròpia de l'Observatori del Desenvolupament Local del Maresme



Elaboració pròpia de l'Observatori del Desenvolupament Local del Maresme



Evolució de la sinistralitat per sexe, gener-març 2012

Període	Homes	Dones	TOTAL
Gener	149	79	228
Febrer	163	96	259
Març	178	84	262
Total trimestral	490	259	749

Font: elaboració pròpia de l'ODLM a partir del Dpt d'Empresa i Ocupació

Sinistralitat per sector econòmic i sexe, 1r trimestre 2012

Sectors	Homes	Dones	TOTAL
Agricultura	26	4	30
Indústria	137	13	150
Construcció	102	5	107
Serveis	225	237	462
Total trimestral	490	259	749

Font: elaboració pròpia de l'ODLM a partir del Dpt d'Empresa i Ocupació