



CONSELL
COMARCAL
DEL
MARESME

L'Observatori de
Desenvolupament Local



Informació trimestral

SINISTRALITAT LABORAL AL MARESME

Segon trimestre de 2012

Promoció Econòmica
Observatori de Desenvolupament Local del Maresme
Juliol 2012



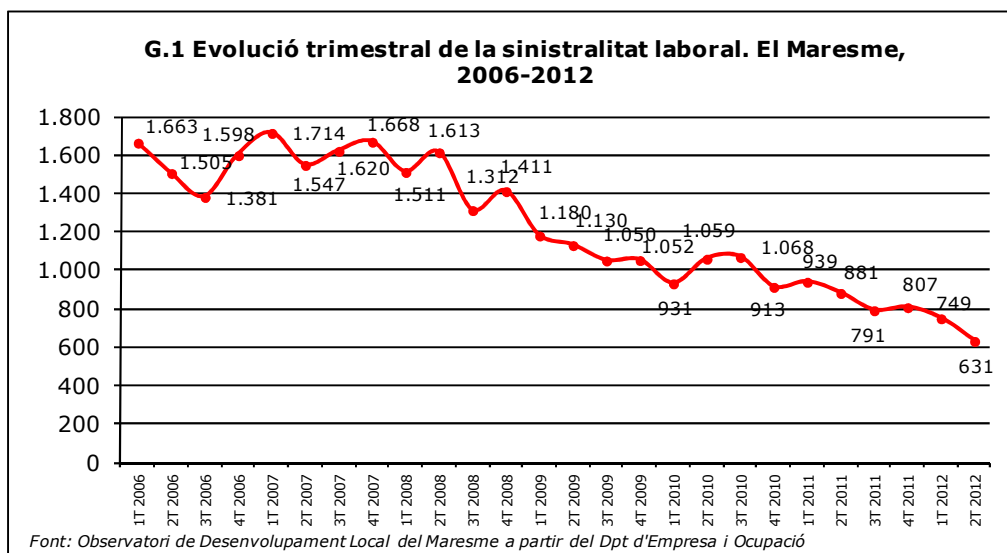
Diputació
Barcelona
xarxa de municipis



Evolució de la Sinistralitat¹

L'any 2012 segueix una tendència positiva quant a la sinistralitat laboral. Un trimestre més el nombre d'accidents laborals ha minvat.

En el conjunt del segon trimestre de l'any s'han comptabilitzat un total de 631 accidents laborals, la qual cosa, una vegada més, suposa una reducció de la sinistralitat tant en relació al trimestre passat com vers el mateix trimestre d'un any abans. Respecte el trimestre passat s'han comunicat 118 accidents menys cosa que en termes relatius significa un descens del 15,75%. En termes interanuals la reducció ja estat més intensa; s'han produït 250 accidents laborals menys, la qual cosa implica un descens relatiu del 28,38%. Es manté així la tendència a la baixa dels darrers anys.



Sinistralitat per grans sectors

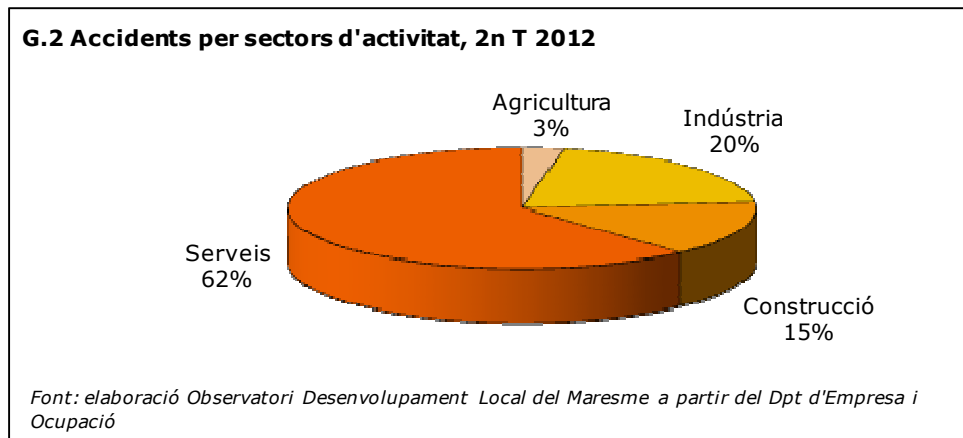
Pel que fa a la distribució dels accidents laborals per gran sectors d'activitat, com és habitual, una vegada més és en el sector dels serveis on se'n produeixen més; 390 al llarg del segon trimestre de l'any, la qual cosa representa el 61,81% del total. Com ja hem apuntat altres vegades, l'heterogeneïtat del sector i la seva gran presència en l'economia actual són factors que determinen l'alta concentració de sinistres. La resta de sectors han comunicat, conjuntament, un total de 241 accidents; 130 la indústria (20,60%), 93 la construcció (14,74%) i 18 el sector primari (2,85%).

La variació intertrimestral de la sinistralitat per sectors ha estat positiva pel sector primari, per la construcció i pels serveis en experimentar descensos relatius del 40%, del 38% i del 15,58%, respectivament. Per contra, l'accidentalitat en horari de feina ha augmentat en el

¹ Sinistralitat laboral: Accidents amb resultat de baixa que succeeixen durant la jornada laboral. No estan comptabilitzats els accident *in itinere*.



sector industrial en què s'han comptabilitzat 23 sinistres més que el primer trimestre de l'any i que, per tant, ha experimentat un increment relatiu del 21,5%. En relació al mateix període d'un any abans, l'evolució ha estat positiva en els quatre sectors en tant que en tots ells el nombre d'accidents laborals ha disminuït; un 44,31% en la construcció, un 26,14% en el cas de la indústria, un 24,56% en els serveis i un 14,29% en el sector primari.



Grau de gravetat

En relació al grau de gravetat dels accidents laborals cal fer notar que no s'ha produït, a diferència del primer trimestre de l'any, cap accident mortal al llarg d'aquest tres mesos, cosa molt positiva. A banda, i com és habitual, el gran gruix d'accidents han estat de caràcter lleu (625; 99,05%) i els greus n'han estat pocs (6; 0,95%).

Els accidents de caràcter lleu han disminuït un 15,31% respecte el trimestre passat i un 28,33% vers un any abans. En el cas dels greus, els descensos han estat del 25% i del 102,78% en termes inter trimestrals i interanuals.

T.1 Grau de gravetat dels accidents laborals al Maresme, 2n trimestre 2012

Grau	Homes	Dones	Total	variació trimestral	variació anual
Lleu	420	205	625	-15,31%	-28,33%
Greu	5	1	6	-25,00%	-102,78%
Mortal	0	0	0	-100,00%	nd
Total	425	206	631	-15,75%	-28,38%

Font: Observatori Desenvolupament Local del Maresme a partir del Dpt d'Empresa i Ocupació

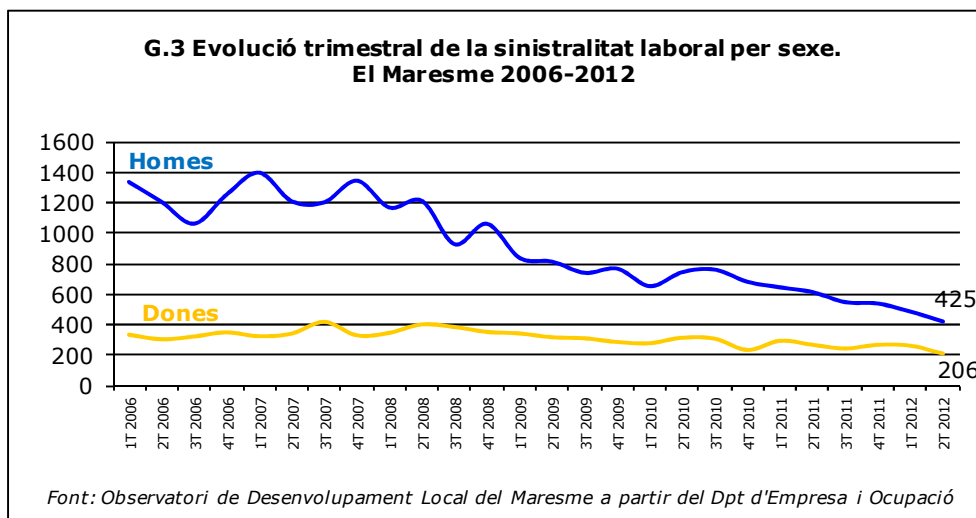
Accidentalitat per sexe

Com ja hem recalcat moltes vegades, el volum d'accidents laborals acostuma a ser molt diferenciat entre homes i dones, cosa que es manté, un cop més, aquest trimestre. Així, els homes n'han protagonitzat un total de 425 mentre que les dones n'han patit un total de 206.

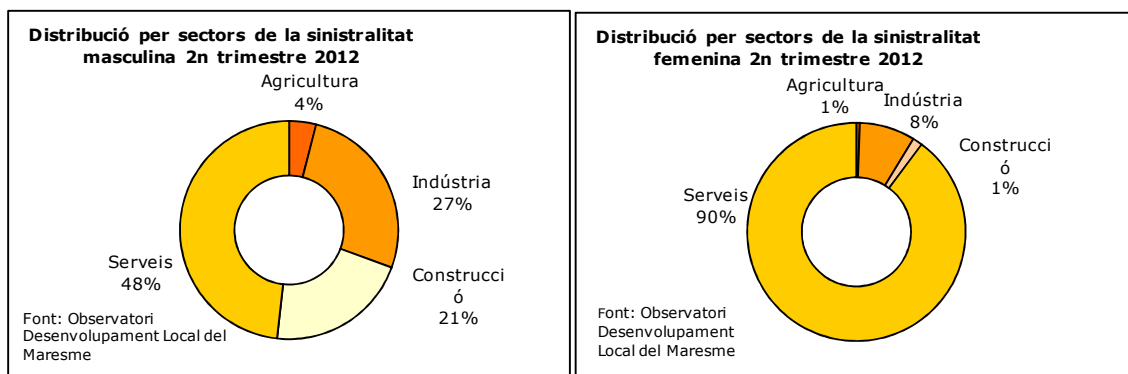


És a dir, els homes han patit un 67,35% dels accidents comunicats aquest trimestre davant del 32,65% que han patit les dones.

Respecte el primer trimestre de l'any, el nombre d'accidents laborals ha disminuït tant entre el col·lectiu masculí com en el femení. En el primer cas s'han produït 65 accidents menys i, per tant, es produeix un descens relatiu del 13,27%. Les dones, per la seva banda, han protagonitzat 53 accidents menys, la qual cosa esdevé una disminució relativa del 20,46%. De fet, en termes interanuals, el descens de la sinistralitat laboral es deu, també, a la caiguda del nombre d'accidents en ambdós col·lectius. En aquest termes però, els descensos han estat majors; en el cas dels homes el descens relatiu és del 31% i l'absolut de 191 accidents mentre que en el cas de les dones el descens relatiu és del 22,26% i l'absolut de 59 accidents. Així doncs, la tendència a la baixa es va consolidant en tots dos col·lectius.



G.4 Sinistralitat per sectors i sexe



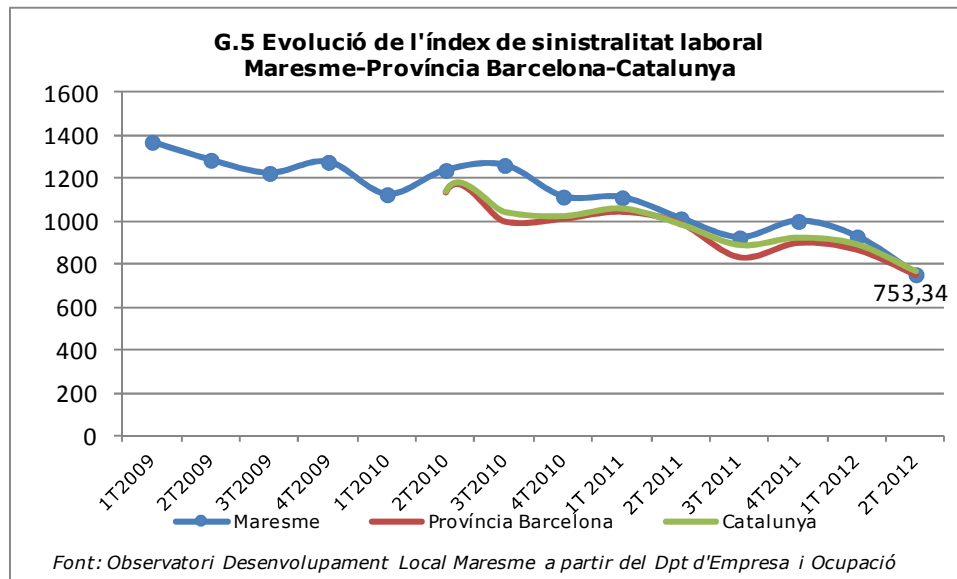
En el gràfic 4 recollim la distribució de la sinistralitat per sexe i sector. Les diferències segueixen sent evidents; mentre que la sinistralitat femenina es concentra àmpliament en el sector dels serveis (90%), en el cas del col·lectiu masculí la distribució és més dispersa. Així,



el sector serveis concentra el 48% dels accidents patits per homes, la indústria el 27%, la construcció el 21% i l'agricultura el 4%.

Índex d'incidència

L'índex d'incidència² és l'indicador que permet veure millor l'evolució de la sinistralitat.



Com podem veure en el gràfic de sobre, aquest trimestre l'índex d'incidència de la sinistralitat ha tornat a minvar tant en relació al primer trimestre de l'any com vers el mateix trimestre d'un any abans. Així, ens situem en els 753,34 accidents laborals per cada 100.000 afiliats al Règim General de la Seguretat Social. L'índex d'incidència de la província i del conjunt de Catalunya³ també ha tendit a la baixa aquest trimestre, tant en relació a l'anterior com en termes interanuals. En el cas de la província passem dels 870,58 accidents per 100.000 afiliats als 753,60 d'aquest trimestre i pel conjunt de Catalunya dels 892,46 del primer trimestre de l'any als 768,22 d'aquest segon trimestre.

Pel que fa **l'índex d'incidència per sectors**, l'agricultura segueix presentant l'índex més elevat en tots tres territoris de referència, però amb una clara diferència entre el de la comarca i els altres dos àmbits territorials, com podem apreciar en la taula 2. La construcció presenta el segon índex més elevat, seguit pel de la indústria i, finalment, el dels serveis,

² Índex d'incidència: índex de sinistralitat laboral que posa en relació el número d'accidents per cada 100.000 afiliats al règim general de la Seguretat Social, en el cas dels càlculs comarcals.

³ L'índex d'incidència per la província i per Catalunya que presentem aquí divergeixen d'aquells que presenta el Departament d'Empresa i Ocupació ja que no utilitzem estrictament la mateixa metodologia perquè no ens permetria la comparativa amb l'índex de la comarca.



també en tots tres àmbits. Un trimestre més, la comarca del Maresme només presenta un índex d'incidència inferior al dels altres territoris, que és el del sector industrial.

T.2 Índex d'incidència trimestral per sectors, 2n trimestre 2012

Sector	Maresme	Prov.Bcn	Catalunya
Agricultura	11250,00	4028,72	4550,58
Indústria	871,31	1105,74	1092,32
Construcció	2132,05	1641,73	1676,20
Serveis	606,36	617,90	616,55
Total	753,34	753,60	768,22

Font: Observatori Desenvolupament Local del Maresme

En relació al trimestre passat, l'índex d'incidència per sectors a la comarca ha millorat en tots els sectors llevat en la indústria en què ha augmentat, en termes relatius, en un 20,97%. Per contra, en el conjunt de la província i de Catalunya l'índex ha disminuït en tots els sectors. En termes interanuals, l'evolució ha estat molt positiva per tots els sectors i pels tres àmbits de referència en tant que l'índex ha minvat en tots quatre sectors pels tres territoris.

En definitiva doncs, ha tornat a ser un bon trimestre per la sinistralitat laboral a la comarca que, malgrat els accidents comunicats, ha seguit una tendència a la baixa tant en el nombre absolut de sinistres com en l'índex de sinistralitat laboral, cosa que també s'ha donat pel conjunt de la província de Barcelona i de Catalunya.



ANNEX ESTADÍSTIC

Accidents amb baixa segons sector econòmic. Abril 2012

Abril 2012				
Sectors d'activitat econòmica	Lleus	Greus	Mortals	Total accidents amb baixa
Agricultura	6	0	0	6
Indústria	38	0	0	38
Construcció	21	1	0	22
Serveis	91	1	0	92
Acumulat quatre sectors	156	2	0	158

Font: elaboració pròpia de l'ODLM a partir del Departament d'Empresa i Ocupació

Accidents amb baixa segons sector econòmic. Maig 2012

Maig 2012				
Sectors d'activitat econòmica	Lleus	Greus	Mortals	Total accidents amb baixa
Agricultura	5	0	0	5
Indústria	44	0	0	44
Construcció	41	0	0	41
Serveis	134	3	0	137
Acumulat quatre sectors	224	3	0	227

Font: elaboració pròpia de l'ODLM a partir del Departament d'Empresa i Ocupació

Accidents amb baixa segons sector econòmic. Juny 2012

Juny 2012				
Sectors d'activitat econòmica	Lleus	Greus	Mortals	Total accidents amb baixa
Agricultura	7	0	0	7
Indústria	48	0	0	48
Construcció	0	0	0	0
Serveis	160	1	0	161
Acumulat quatre sectors	215	1	0	216

Font: elaboració pròpia de l'ODLM a partir del Departament d'Empresa i Ocupació

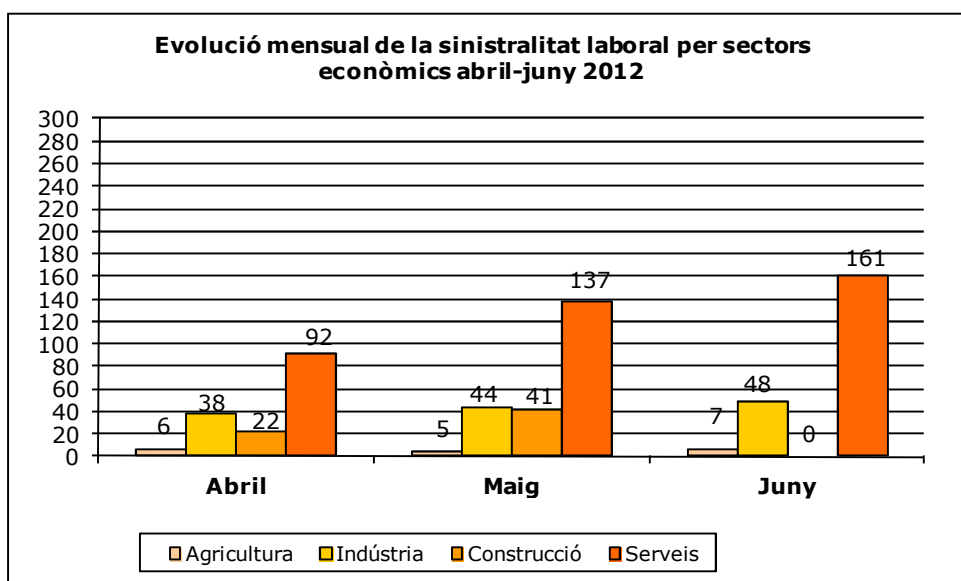


Total d'accidents laborals amb baixa per sectors econòmics.

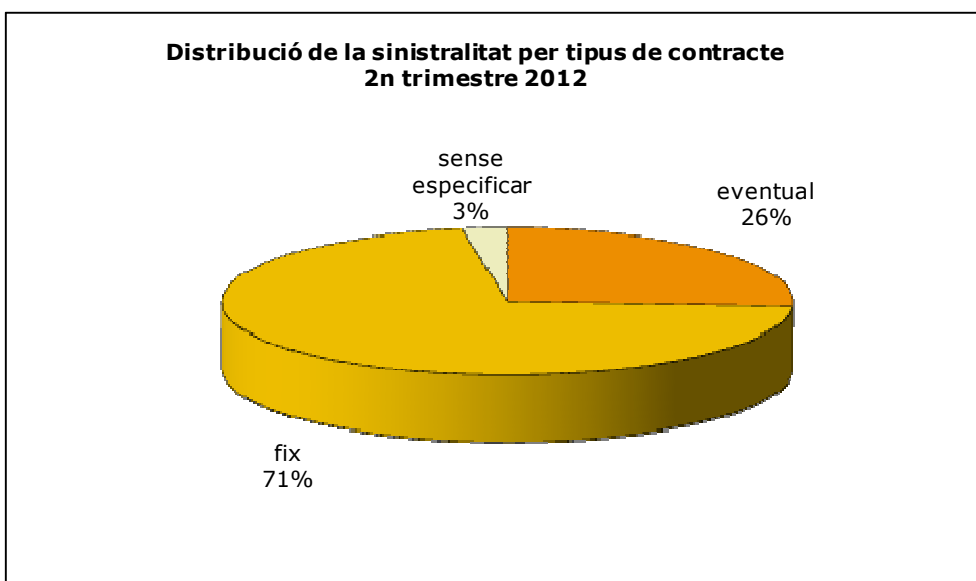
Abril-Juny 2012

Període	Agricultura	Indústria	Construcció	Serveis	Total
Abril	6	38	22	92	158
Maig	5	44	41	137	227
Juny	7	48	0	161	216
Total trimestral	18	130	63	390	601

Font: elaboració pròpia de l'ODLM a partir del Departament d'Empresa i Ocupació



Elaboració pròpia de l'Observatori del Desenvolupament Local del Maresme



Elaboració pròpia de l'Observatori del Desenvolupament Local del Maresme



Evolució de la sinistralitat per sexe, abril-juny 2012

Període	Homes	Dones	TOTAL
Abril	100	58	158
Maig	158	69	227
Juny	167	79	246
Total trimestral	425	206	631

Font: elaboració pròpia de l'ODLM a partir del Dpt d'Empresa i Ocupació

Sinistralitat per sector econòmic i sexe, 2n trimestre 2012

Sectors	Homes	Dones	TOTAL
Agricultura	17	1	18
Indústria	113	17	130
Construcció	90	3	93
Serveis	205	185	390
Total trimestral	425	206	631

Font: elaboració pròpia de l'ODLM a partir del Dpt d'Empresa i Ocupació