



CONSELL
COMARCAL
DEL
MARESME

L'Observatori de
Desenvolupament Local



Informació trimestral

SITUACIÓ LABORAL DE LES INDÚSTRIES TÈXTILS AL MARESME

Quart trimestre de 2010

Àrea de Promoció Econòmica
Observatori de Desenvolupament Local del Maresme
Abril 2011





PRESENTACIÓ

En aquest document analitzem l'evolució laboral de les Indústries tèxtils a partir de les divisions 13 i 14 de la Classificació Catalana d'Activitats Econòmiques 2009 que corresponen a la *Indústria tèxtil*¹ i *Confecció de peces de vestir*² mitjançant les variables ocupació, atur registrat, contractació laboral i expedients de regulació.

CONTEXT

El context econòmic actual segueix sent negatiu tant pel que fa l'activitat econòmica, la creació d'ocupació i l'augment de la desocupació tant si ens referim al conjunt del territori català com a la nostra comarca. Aquesta inèrcia s'ha traslladat a bona part de les activitats entre les quals trobem el subsector de les indústries tèxtils del Maresme.

Veiem tot seguit quin ha estat el comportament de tot plegat en les Indústries Tèxtils del Maresme el darrer trimestre del 2010.

MERCAT DE TREBALL

*Ocupació

Pel que fa l'anàlisi intertrimestral, l'any 2010 acaba amb una davallada de l'activitat pel conjunt de les Indústries Tèxtils i un lleu increment de l'ocupació respecte el tercer trimestre de l'any. El nombre de comptes de cotització ha disminuït un 2,12%, el que correspon a 12 empreses menys, mentre que el nombre d'assalariats ha augmentat un 0,72%, un total de 38. Interanualment, en canvi, ha caigut tant l'activitat com l'ocupació del subsector de tal manera que el descens dels comptes de cotització ha estat del 9,17% (56 empreses menys) i el d'ocupats del 5,06% (282 assalariats menys).

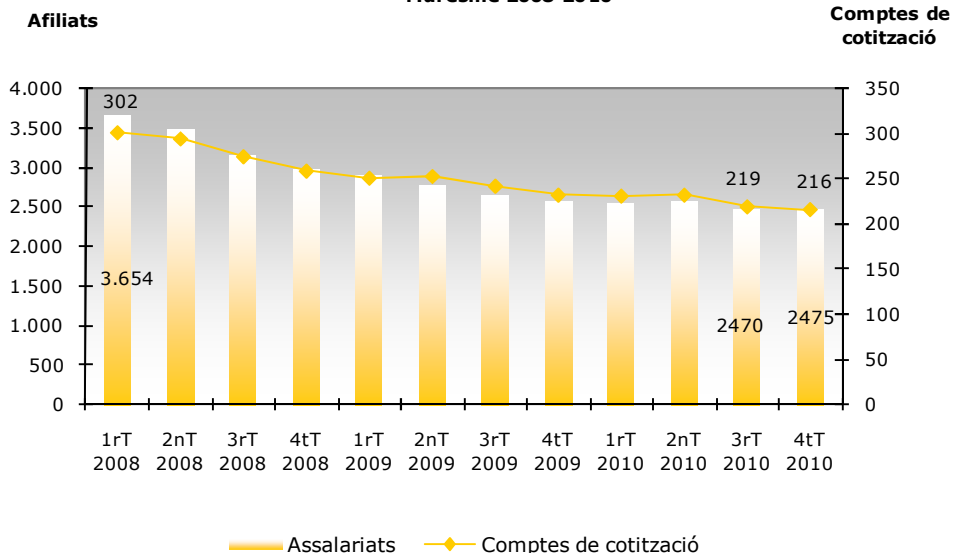
En el cas concret de la **Indústria tèxtil** (13-CCAE-09) aquest trimestre ha finalitzat amb una disminució del nombre d'empreses i un lleugeríssim increment del nombre d'assalariats. Així, el nombre d'empreses assoleix el nombre més baix de la sèrie de què disposem. El gràfic G.1 permet veure les variacions registrades respecte el trimestre passat; com dèiem, el nombre de centres de cotització ha disminuït dels 219 del tercer trimestre als 216 a 31 de desembre, la qual cosa suposa un descens relatiu de l'1,37%. En canvi, el nombre de treballadors assalariats ha incrementat un 0,20% i passa dels 2.470 treballadors als 2.475.

¹ 13-Indústries tèxtils: aquesta divisió comprèn preparació i filatura de fibres tèxtils; la fabricació de teixits tèxtils; l'acabament de tèxtils i peces de vestir; la fabricació d'articles confeccionats amb tèxtils, excepte la roba blanca, mantes, catifes, cordes i similars. No comprèn el conreu de fibres naturals; la fabricació de fibres sintètiques; la confecció de peces de vestir.

² 14-Confecció de peces de vestir: aquesta divisió comprèn la confecció de peces de vestir industrial i a mida; la confecció de peces de vestir de tots els materials, ja sigui teixit, cuir, punt, ganxet i altres; la confecció de peces de vestir de tots tipus, ja sigui roba interior d'home, dona o nen, roba exterior, roba de treball i altres, així com d'accessoris de vestir. Comprèn també la fabricació d'articles de pel·leteria (peces de vestir i accessoris).



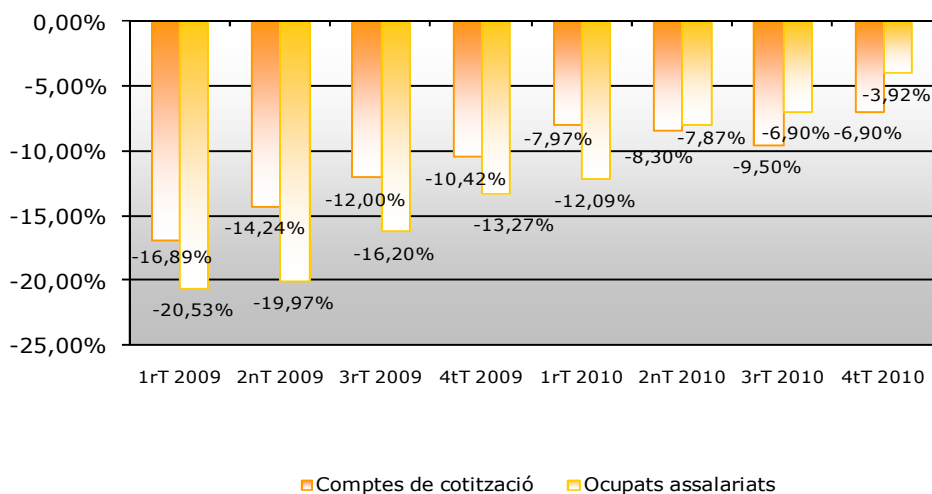
G.1 Evolució de l'afiliació i comptes cotitzants de la Indústria tèxtil, El Maresme 2008-2010



Font: Observatori de Desenvolupament Local del Maresme a partir del Departament d'Empresa i Ocupació de la Generalitat de Catalunya.

L'evolució interanual ha estat menys positiva ja que ha disminuït tant el nombre d'empreses com el de treballadors assalariats, variacions que hem reflectit en el gràfic G.2. El nombre de centres de cotització ha disminuït un 6,90% respecte el mateix període de l'any anterior mentre que l'ocupació cau un 3,92%. Això és la confirmació que la branca de la *Indústria tèxtil* del Maresme segueix sense sortir del pou.

G.2 Variacions interanuals de l'ocupació i empreses Indústria tèxtil

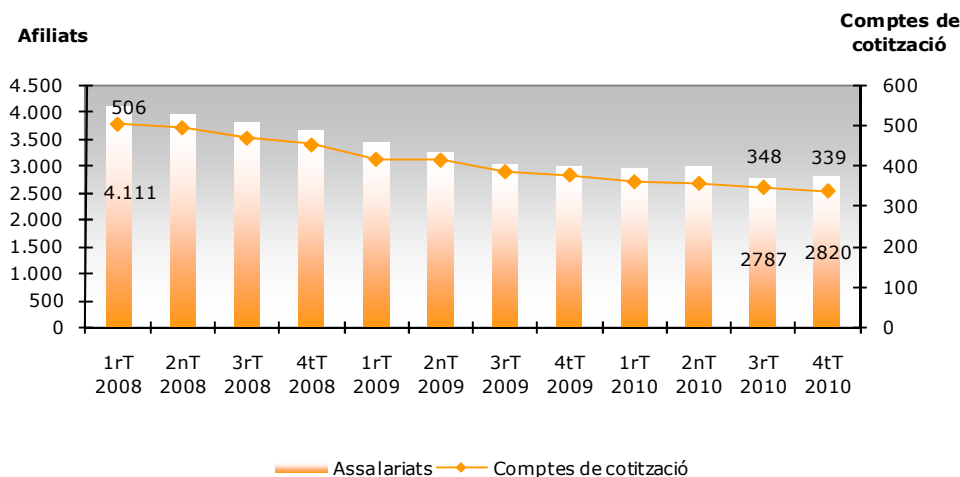


Font: Observatori de Desenvolupament Local del Maresme



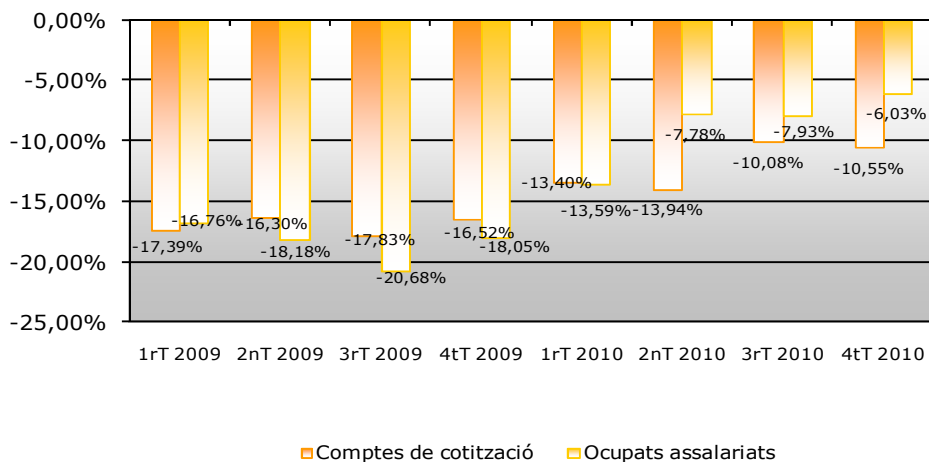
En el cas de la divisió de **Confecció de peces de vestir (14-CCA)** l'evolució respecte el tercer trimestre de l'any també ha estat negativa quant als centres de cotització i positiva quant a l'ocupació. Com podem observar en el gràfic G.3 el nombre de comptes de cotització ha disminuït en 9 respecte el trimestre passat, la qual cosa suposa un descens relatiu del 2,59%. Pel que fa als treballadors el seu nombre ha augmentat en 33 en passar dels 2.787 als 2.820 a 31 de desembre, cosa que representa un increment relatiu de l'ocupació de l'1,18%.

G.3 Evolució dels afiliats i comptes de cotització de la Confecció de peces de vestir, El Maresme 2008-2010



Font: Observatori de Desenvolupament Local del Maresme a partir del Departament d'Empresa i Ocupació de la Generalitat de Catalunya.

G.4 Variacions interanuals ocupats i empreses Confecció peces vestir



Font: Observatori de Desenvolupament Local del Maresme

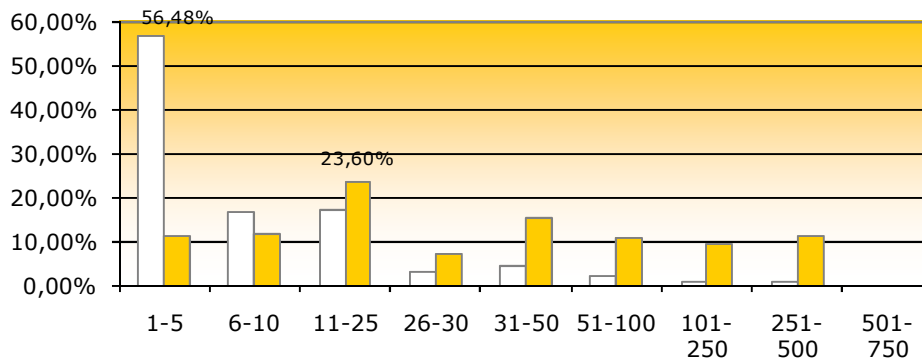


Com en el cas de la *Indústria tèxtil*, l'evolució interanual de l'ocupació i l'activitat en la *Confecció de peces de vestir* no ha estat millor, com queda reflectit en el gràfic G.4. La comparativa interanual indica que l'activitat ha caigut un 10,55% respecte el quart trimestre d'un any abans (40 comptes de cotització menys) i que l'ocupació ha disminuït un 6,03% interanual (181 treballadors assalariats menys).

Pel que fa la caracterització del teixit productiu, les empreses d'ambdues divisions econòmiques segueixen caracteritzant-se per tenir un teixit empresarial de petites dimensions si bé, el seu pes ha disminuït lleugerament respecte el tercer trimestre de l'any. En ambdós casos, la majoria de les empreses són microempreses, és a dir, centres que ocupen un màxim de 5 persones.

En el cas de la *Indústria tèxtil*, les microempreses representen el 56,48% -el 57,08% el tercer trimestre de l'any- dels centres cotitzants d'aquesta divisió a la comarca del Maresme i les que ocupen més persones són aquelles amb una grandària d'entre 11 i 25 amb un volum del 23,60%, pes que pràcticament no ha variat respecte el trimestre passat en què era del 23,56% (vegeu gràfic G.5).

G.5 Grandària dels comptes de cotització divisió 13, 4T 2010



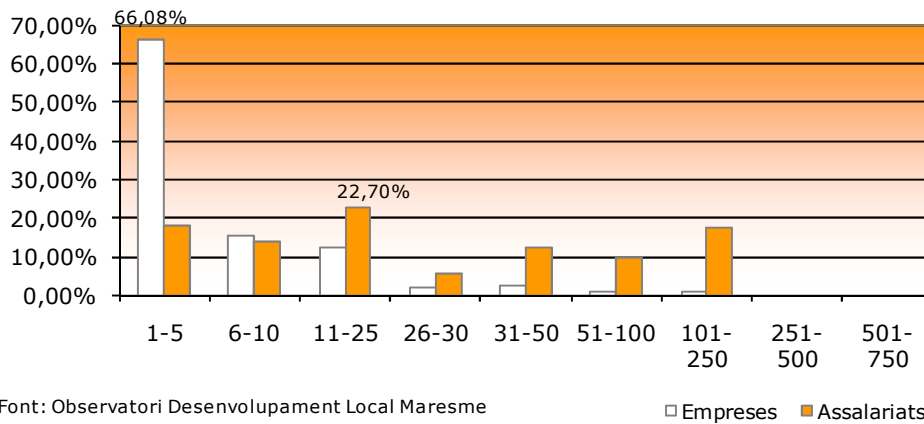
Font: Observatori Desenvolupament Local Maresme

□ Empreses ■ Assalariats

En el cas de la divisió 14, *Confecció de peces de vestir*, el percentatge de microempreses és més elevat que en la *Indústria Tèxtil* i el seu pes és del 66,08% aquest trimestre –el trimestre passat suposaven el 68,10%-. També en aquest cas el volum més important d'ocupats el trobem en aquelles empreses amb un tram d'assalariats d'entre 11 i 25 treballadors amb un 22,70% dels ocupats en aquesta divisió econòmica (el 23,14% el trimestre passat).



G.6 Grandària del compte de cotització divisió 14, 4T 2010

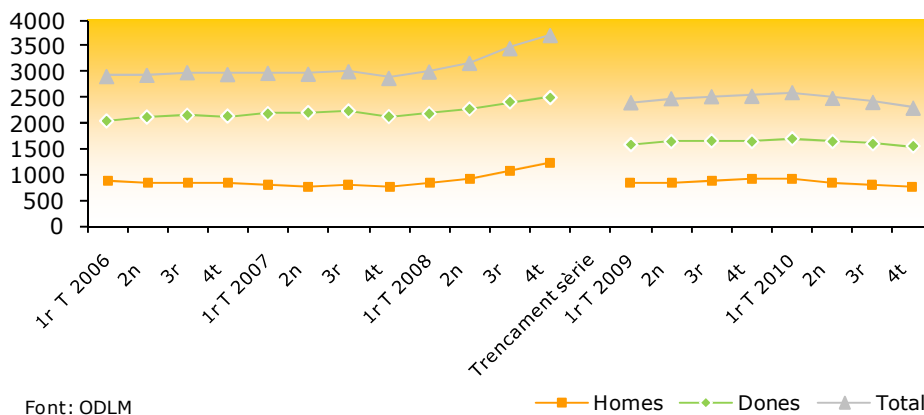


***Atur registrat**

Les dades d'atur registrat d'aquest trimestre indiquen que hi ha hagut una evolució positiva en aquesta branca productiva, la de les Indústries Tèxtils, en què la desocupació ha disminuït tant respecte del trimestre passat com respecte del quart trimestre d'un any abans.

En el gràfic 7 hem representat l'evolució de l'atur registrat en la divisió de la *Indústria tèxtil*. En aquesta activitat l'atur registrat ha disminuït un 4,56% respecte el trimestre passat, descens que s'ha reflectit tant en el col·lectiu masculí com en el femení si bé, el descens ha estat major pels homes (-7,98%) que per les dones (-2,82%). Els descensos experimentats vers l'any anterior són més intensos; del 9,13% en termes generals, del 16,11% en el cas dels homes i del 5,31% en el cas de les dones. Per tant, la desocupació entre els homes es redueix més que entre les dones.

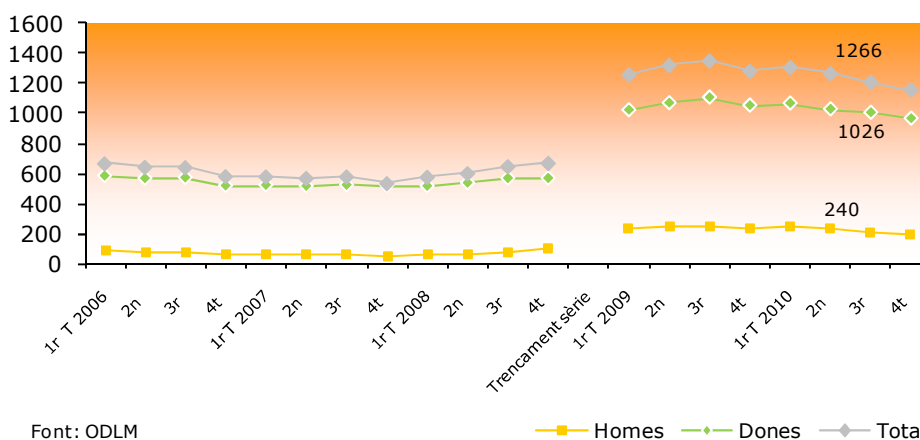
G.7 Evolució de l'atur en la Indústria Tèxtil, 2006-2010





Pel que fa la indústria de *Confecció de peces de vestir* l'evolució de l'atur registrat ha estat també positiva en tant que la desocupació ha disminuït respecte el trimestre passat i respecte un any abans. L'atur de la divisió ha disminuït un 4,22% respecte el trimestre passat tant per la reducció de l'atur masculí (-5,83%) com del femení (-3,89%). L'evolució interanual, com dèiem, també ha estat positiva; l'atur registrat ha davallat un 9,74% respecte un any abans en disminuir la desocupació masculina un 16,38% i la femenina un 8,28%.

G.8 Evolució de l'atur Confecció peces de vestir, 2006-2010



Font: ODLM

Bo i que, com sempre, no podem establir relacions directes entre les dades d'atur registrat i les dades d'ocupació de l'INSS, entenem, d'acord amb les dades vistes, que la reducció de l'atur registrat s'expliqui, molt probablement, per l'ocupació dels aturats provinent de les Indústries Tèxtils en altres ocupacions, perquè aquests aturats hagin passat a la situació d'inactius o bé perquè deixin d'actualitzar la seva situació a les oficines de treball perquè han finit les seves prestacions d'atur.

*Contractació laboral

El comportament de la contractació laboral ha estat desigual entre les dues divisions.

En el cas de la divisió de la *Indústria tèxtil* la contractació ha caigut un 7,95% respecte el trimestre passat. El descens s'ha produït exclusivament en la contractació temporal (-14,96%) mentre que la indefinida ha augmentat un 29,17%. Interanualment la contractació laboral també ha davallat (-4,79%) si bé en aquest cas el descens s'ha produït tant en la contractació temporal (-5,26%) com en la indefinida (-3,13%).

En el cas de la divisió de la *Confecció de peces de vestir* la contractació ha experimentat un creixement del 32,11% respecte el tercer trimestre de l'any, fruit del creixement de la contractació indefinida (+57,97%) i també de la temporal (+22,03%). En termes



interanuals, la contractació ha disminuït un 4,97% pel descens dels contractes temporals (-16,28%) bo i que la contractació indefinida ha crescut un 29,76%.

RELACIONS LABORALS

*Expedients de Regulació de l'Ocupació

Finalment, aquest trimestre s'han produït un total de 4 expedients de regulació de l'ocupació en les Indústries Tèxtils del Maresme, tres dels quals s'han produït en la divisió de la *Indústria tèxtil* i un en la divisió de la *Confecció de peces de vestir* (vegeu taula T.1).

Aquests expedients han afectat de forma directa un total de 77 treballadors, 40 dels quals de la *Indústria tèxtil* i els 37 restants de la *Confecció de peces de vestir*.

T.1 Evolució dels expedients de regulació d'ocupació i treballadors afectats, 2009-2010

Període	Indústria Tèxtil		Confecció peces vestir	
	Expedients	Treballadors	Expedients	Treballadors
1rT 2009	3	44	2	157
2nT 2009	5	67	6	197
3rT 2009	8	293	2	15
4tT 2009	5	66	1	31
1rT 2010	1	20	0	0
2nT 2010	3	94	0	0
3rT 2010	1	9	3	97
4tT 2010	3	40	1	37

Font: Observatori de Desenvolupament Local del Maresme a partir del Dpt d'Empresa i Ocupació

CONCLUSIÓ

Tot plegat doncs, evidencia que l'activitat segueix lluitant, i en certa mesura sucumbint, amb el context de globalització econòmica i crisi econòmica i les seves conseqüències.



ANNEX ESTADÍSTIC

Comptes de cotització i afiliacions a la Indústria tèxtil (13; CCAE-09)

Període	Comptes de cotització	Assalariats
1rT 2008	302	3.654
2nT 2008	295	3.476
3rT 2008	275	3.166
4tT 2008	259	2.970
1rT 2009	251	2.904
2nT 2009	253	2.782
3rT 2009	242	2653
4tT 2009	232	2576
1rT 2010	231	2553
2nT 2010	232	2563
3rT 2010	219	2470
4tT 2010	216	2475

Font: Observatori de Desenvolupament Local del Maresme a partir del Dpt d'Empresa i Ocupació

Comptes de cotització i afiliacions a la Confecció de peces de vestir (14; CCAE-09)

Període	Comptes de cotització	Assalariats
1rT 2008	506	4.111
2nT 2008	497	3.977
3rT 2008	471	3.816
4tT 2008	454	3.662
1rT 2009	418	3.422
2nT 2009	416	3.254
3rT 2009	387	3.027
4tT 2009	379	3.001
1rT 2010	362	2957
2nT 2010	358	3001
3rT 2010	348	2787
4tT 2010	339	2820

Font: Observatori de Desenvolupament Local del Maresme a partir del Dpt d'Empresa i Ocupació



Situació laboral de les Indústries tèxtils al Maresme

Grandària del centre de cotització - Indústria Tèxtil- 2010								
Tram d'assalariats	1r trimestre 2010		2n trimestre 2010		3r trimestre 2010		4t trimestre 2010	
	Empreses	Assalariats	Empreses	Assalariats	Empreses	Assalariats	Empreses	Assalariats
1-5	139	328	137	313	125	271	122	278
6-10	34	264	36	284	37	291	36	289
11-25	35	568	37	593	36	582	37	584
26-30	7	194	7	197	7	198	6	173
31-50	10	416	9	392	8	348	9	373
51-100	4	259	4	266	4	263	4	262
101-250	1	243	1	238	1	237	1	235
251-500	1	281	1	280	1	280	1	281
501-750	0	0	0	0	0	0	0	0
Total	231	2.553	232	2.563	219	2.470	216	2.475

Font: Observatori de Desenvolupament Local del Maresme a partir del Dpt d'Empresa i Ocupació

Grandària del centre de cotització - Confecció de peces de vestir-2010								
Tram d'assalariats	1r trimestre 2010		2n trimestre 2010		3r trimestre 2010		4t trimestre 2010	
	Empreses	Assalariats	Empreses	Assalariats	Empreses	Assalariats	Empreses	Assalariats
1-5	245	564	238	539	237	522	224	508
6-10	53	389	56	425	51	385	52	393
11-25	45	707	45	725	40	645	41	640
26-30	5	140	3	84	4	110	6	163
31-50	6	240	9	357	9	348	9	348
51-100	5	312	4	281	4	273	4	278
101-250	3	605	3	590	3	504	3	490
251-500	0	0	0	0	0	0	0	0
501-750	0	0	0	0	0	0	0	0
Total	362	2.957	358	3.001	348	2.787	339	2.820

Font: Observatori de Desenvolupament Local del Maresme a partir del Dpt d'Empresa i Ocupació

Contractació registrada en la Indústria tèxtil i en la Confecció de peces de vestir, 2007-2010						
CONTRACTACIÓ	Indústria Tèxtil			Confecció peces de vestir		
	Indefinit	Temporal	TOTAL	Indefinit	Temporal	TOTAL
1rT 2007	192	361	553	143	217	360
2nT 2007	134	294	428	100	198	298
3rT 2007	120	223	343	107	166	273
4tT 2007	136	242	378	107	223	330
1rT 2008	149	229	378	125	163	288
2nT 2008	116	178	294	102	139	241
3rT 2008	107	135	242	86	121	207
4tT 2008	71	140	211	104	156	260
1rT 2009	52	78	130	137	212	349
2nT 2009	37	91	128	103	182	285
3rT 2009	31	68	99	92	191	283
4tT 2009	32	114	146	84	258	342
1rT 2010	31	67	98	116	203	319
2nT 2010	38	145	183	123	239	362
3rT 2010	24	127	151	69	177	246
4tT 2010	31	108	139	109	216	325

Font: Observatori de Desenvolupament Local del Maresme a partir del Dpt d'Empresa i Ocupació



Treballadors afectats pels ERO per sexe, 2009-2010

Període	Indústria Tèxtil		Confecció peces vestir	
	Homes	Dones	Homes	Dones
1rT 2009	34	10	60	97
2nT 2009	61	6	80	117
3rT 2009	134	159	5	10
4tT 2009	51	15	17	14
1rT 2010	20	0	0	0
2nT 2010	80	14	0	0
3rT 2010	3	6	56	41
4tT 2010	32	8	13	24

Font: Observatori de Desenvolupament Local del Maresme a partir del Dpt d'Empresa i Ocupació

