



CONSELL
COMARCAL
DEL
MARESME

L'Observatori de
Desenvolupament Local



Informació trimestral

SITUACIÓ LABORAL DE LA INDÚSTRIA TÈXTIL AL MARESME

Primer trimestre de 2010

Àrea de Promoció Econòmica
Observatori de Desenvolupament Local del Maresme
Juliol 2010





INTRODUCCIÓ

En aquest document analitzem l'evolució laboral de les Indústries tèxtils a partir de les divisions 13 i 14 de la nova Classificació Catalana d'Activitats Econòmiques 2009 que corresponen a la *Indústria tèxtil*¹ i *Confecció de peces de vestir*² mitjançant les variables ocupació, atur registrat, contractació laboral i expedients de regulació.

CONTEXT

El mercat laboral segueix patint profundament la crisi econòmica actual. En aquest sentit la comarca del Maresme no n'és l'excepció; l'atur segueix creixent mentre que l'ocupació i l'activitat econòmica segueixen experimentant reduccions importants, fets que succeeixen també a escala provincial i del conjunt de Catalunya.

En el cas de l'atur, aquest augmenta tant respecte el trimestre passat com un any abans, però el creixement més intens es dona en termes interanuals. Quant a l'ocupació, si bé és cert que l'ocupació ha augmentat un lleugeríssim 0,33% respecte el trimestre passat, el fet és que l'evolució interanual indica, també, una forta caiguda, del 40,19%, reducció que també registra el subsector de les *Indústries tèxtils*.

Per tant, el context econòmic no és gaire favorable, cosa que de segur s'haurà reflectit en les *Indústries tèxtils* de la comarca.

Veiem tot seguit quina ha estat l'evolució aquest primer trimestre del 2010.

MERCAT DE TREBALL

*Ocupació

L'any 2010 comença amb una nova davallada de l'ocupació en les *Indústries tèxtils*, mesurada pel nombre d'afiliats i comptes de cotització al règim general de la Seguretat Social, de manera que s'accentua, encara més, la tendència a la baixa dels darrers anys.

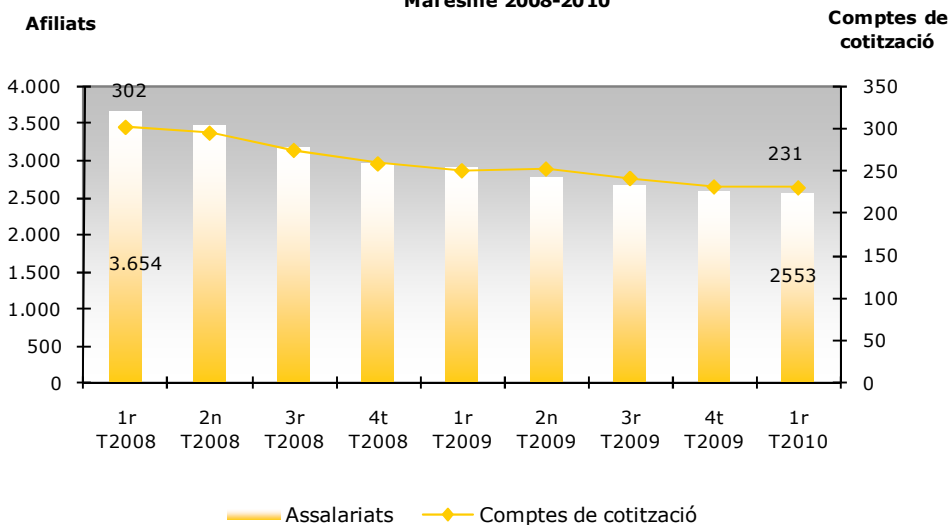
Així, en el cas de la *Indústria tèxtil* (13-CCAE-09), com observem en la gràfica que segueix (G.1), la tendència ha estat a la baixa tant si ens referim a l'ocupació –nombre d'assalariats– com al nombre d'empreses, i tant si ens referim a la comparativa intertrimestral com a la interanual.

¹ 13-Indústries tèxtils: aquesta divisió comprèn preparació i filatura de fibres tèxtils; la fabricació de teixits tèxtils; l'acabament de tèxtils i peces de vestir; la fabricació d'articles confeccionats amb tèxtils, excepte la roba blanca, mantes, catifes, cordes i similars. No comprèn el conreu de fibres naturals; la fabricació de fibres sintètiques; la confecció de peces de vestir.

² 14-Confecció de peces de vestir: aquesta divisió comprèn la confecció de peces de vestir industrial i a mida; la confecció de peces de vestir de tots els materials, ja sigui teixit, cuir, punt, ganxet i altres; la confecció de peces de vestir de tots tipus, ja sigui roba interior d'home, dona o nen, roba exterior, roba de treball i altres, així com d'accessoris de vestir. Comprèn també la fabricació d'articles de pel·leteria (peces de vestir i accessoris).

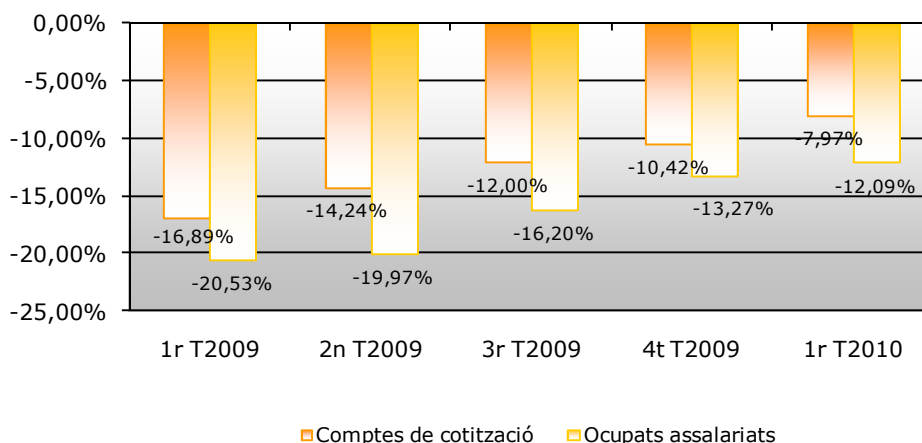


G.1 Evolució de l'afiliació i comptes cotitzants de la Indústria tèxtil, El Maresme 2008-2010



Pel que fa l'evolució respecte el trimestre passat, l'ocupació cau poc però ho fa en un 0,89% mentre que el nombre d'empreses disminueix un gairebé imperceptible 0,43%. L'evolució interanual, que és la que millor mostra les tendències, si bé indica noves disminucions tant en l'ocupació (-12,09%) com en el nombre de centres (-7,97%), dibuixa una tendència positiva en registrar contraccions menors que les experimentades un any abans. És a dir, l'activitat segueix disminuint si bé el ritme dels descensos se suavitza, com molt bé queda palès en el gràfic 2 (G.2).

G.2 Variacions interanuals de l'ocupació i empreses Indústria tèxtil

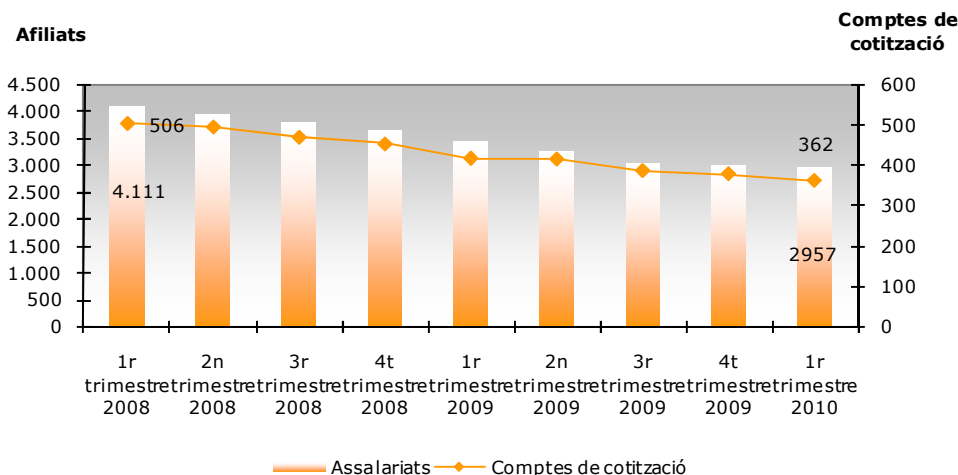


Quant a l'evolució de l'ocupació i l'activitat de la divisió de *Confecció de peces de vestir (14-CCAE)* ha estat, seguint així la tendència dels darrers anys, negativa. Així, tant l'evolució intertrimestral com la interanual ha estat negativa, és a dir, tant l'ocupació com els centres productius han anat a la baixa.



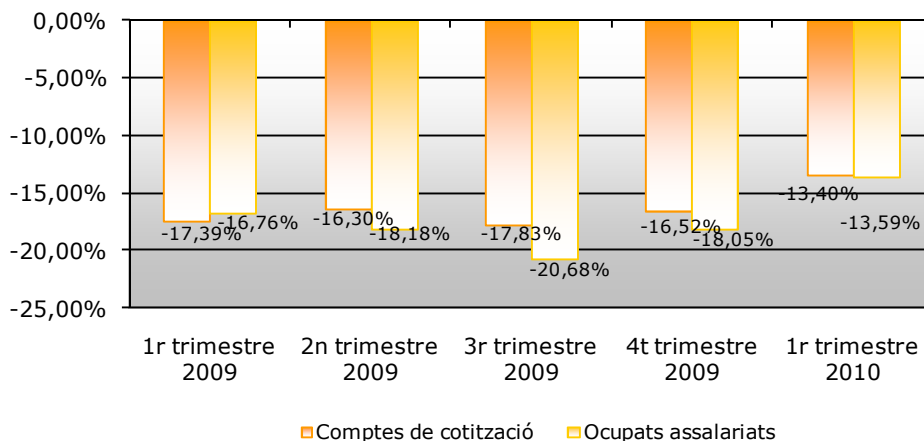
Respecte del trimestre passat l'ocupació ha caigut un 1,46% mentre que el nombre de centres productius ha minvat un 4,48%.

G.3 Evolució dels afiliats i comptes de cotització de la Confecció de peces de vestir, El Maresme 2008-2010



Les dades interanuals, igualment negatives, mostren ritmes de contracció molt més importants (vegeu gràfic G.4); l'ocupació cau un 13,59% respecte el mateix període d'un any abans i el nombre de centres productius disminueix un 13,40%. En aquest cas, també es nota un cert alentiment en el ritme dels descensos.

G.4 Variacions interanuals ocupats i empreses Confecció peces vestir

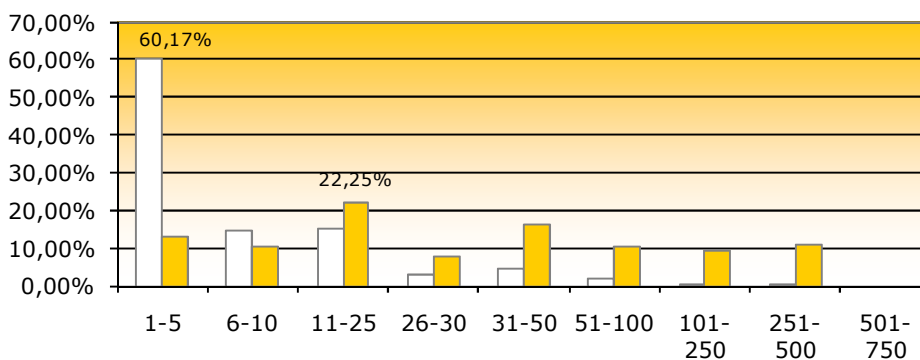


Pel que fa la caracterització del teixit productiu, les empreses d'ambdues divisions econòmiques segueixen caracteritzant-se per tenir un teixit empresarial de petites dimensions tal i com queda palès, clarament, en els gràfics G.5 i G.6. De fet, la majoria de les empreses són microempreses, és a dir, centres que ocupen un màxim de 5 persones.



En el cas de la *Indústria tèxtil* el 60,17% dels centres cotitzants a la comarca del Maresme són microempreses si bé, són aquelles amb una grandària d'entre 11 i 25 treballadors les que ocupen un nombre més elevat d'assalariats (vegeu gràfic G.5 i annex).

G.5 Grandària dels comptes de cotització divisió 13, 1T 2010

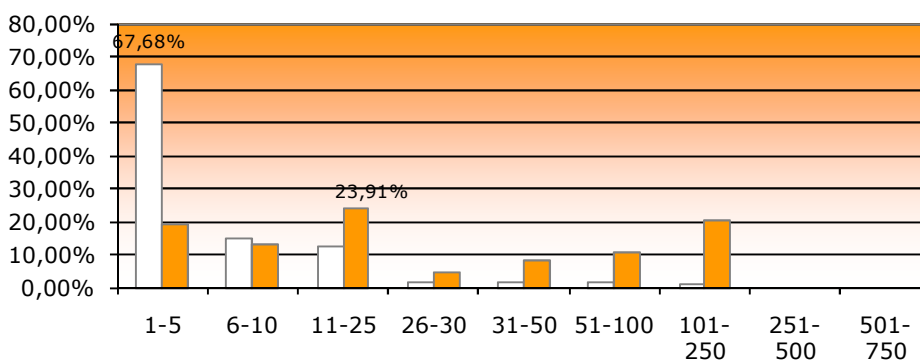


Font: Observatori Desenvolupament Local Maresme

□ Empreses ■ Assalariats

En el cas de la divisió 14, *Confecció de peces de vestir*, el percentatge de microempreses és encara més elevat que en la *Indústria Tèxtil*; un 67,68% si bé, altra vegada, són aquelles que ocupen entre 11 i 25 treballadors les que major volum d'assalariats ocupa amb un 23,91%.

G.6 Grandària del compte de cotització divisió 14, 1T 2010



Font: Observatori Desenvolupament Local Maresme

□ Empreses ■ Assalariats



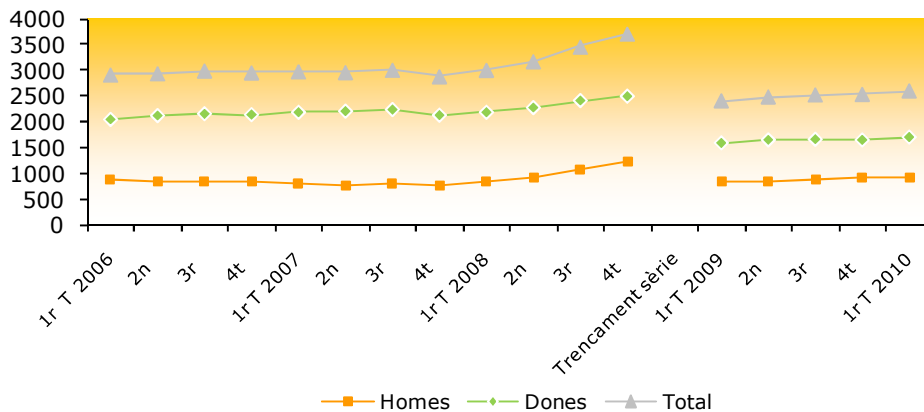
***Atur registrat**

La desocupació segueix creixent en les *Indústries tèxtils* de la comarca com ho fa, de fet, en la majoria d'activitats per l'efecte dominó de la crisi.

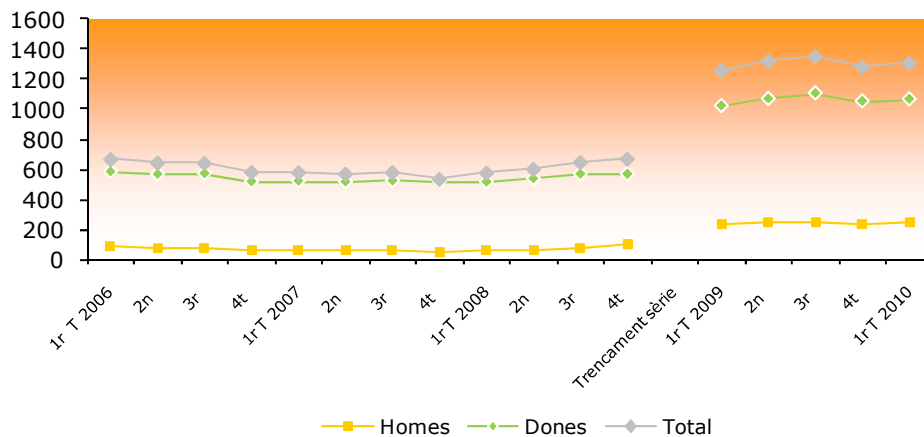
El gràfic següent (G.7) mostra quina ha estat l'evolució i tendència de l'atur en la *Indústria tèxtil*. La tendència és a l'alça des del 2006 i sembla no tenir aturada aquest inici d'any 2010. De fet però, l'increment de l'atur respecte el trimestre passat no ha estat molt fort, del 2,72%, si bé ha afectat tant homes (+1,56%) com, més, les dones (+3,35%). El que no canvia és que bona part del volum d'aturats provinents d'aquesta activitat són dones.

Les variacions interanuals dibuixen un escenari més gris; l'augment de l'atur ha estat del 8,06% respecte el primer trimestre del 2009, increment provocat pel creixement de l'atur tant entre el col·lectiu masculí (+9,79%) com el femení (+7,15%).

G.7 Evolució de l'atur en la Indústria Tèxtil, 2006-2010



G.8 Evolució de l'atur Confecció peces de vestir, 2006-2010





Quant a la indústria de *Confecció de peces de vestir*, i com veiem en el gràfic anterior (G.8), l'evolució ha estat negativa; la desocupació en el sector ha augmentat un 1,87% respecte el trimestre passat, increment degut a l'augment de l'atur entre ambdós sexes, però especialment entre els homes (+4,31%). Entre les dones ha estat de l'1,33%. L'evolució interanual ha estat encara més negativa en augmentar la desocupació un 3,81% respecte el mateix trimestre d'un any abans. En aquest cas, les dones han experimentat un major creixement de l'atur (+4,41%) que els homes (+1,25%). Sigui com sigui però, en aquest cas, com en l'anterior de la *Indústria tèxtil*, també es dona un alt índex de feminització de l'atur del sector.

*Contractació laboral

Les dades de contractació laboral, que annexem en aquest document, indiquen que la contractació en els *Indústries tèxtils* ha evolucionat desfavorablement i que el nombre de contractes en ambdues activitats econòmiques disminueixen aquest trimestre vers l'anterior així com respecte un any abans, tallant així d'arrel la petita recuperació experimentada el trimestre passat.

Respecte el trimestre anterior la contractació ha disminuït un 32,87% en el cas de la *Indústria tèxtil* i un 6,72% en el cas de la *Confecció de peces de vestir*. D'entre tanta dada negativa destaquem l'increment dels contractes indefinits en la *Confecció* (+38,09%). Els descensos interanuals han estat del 24,61% en el cas de la *Tèxtil* i del 8,59% en el cas de la *Confecció*. En ambdós casos ha estat més intensa la caiguda dels contractes indefinits que no pas dels temporals, si bé tots disminueixen.

RELACIONS LABORALS

*Expedients de Regulació de l'Ocupació

T.1 Evolució dels expedients de regulació d'ocupació i treballadors afectats, 2009-2010

Període	Indústria Tèxtil		Confecció peces vestir	
	Expedients	Treballadors	Expedients	Treballadors
1r trimestre 2009	3	44	2	157
2n trimestre 2009	5	67	6	197
3r trimestre 2009	8	293	2	15
4t trimestre 2009	5	66	1	31
1r trimestre 2010	1	20	0	0

Font: Observatori de Desenvolupament Local del Maresme a partir del Dpt de Treball

Pel que fa els Expedients de regulació d'ocupació i el nombre de persones treballadores afectades veiem, en la taula anterior (T.1), que de les dues activitats considerades només la del *Tèxtil* ha patit un ERO. Aquest expedient ha afectat de manera directa un total de 20



treballadors. Tot plegat indica que hi ha hagut una reducció dels ERO tant respecte el trimestre passat com respecte un any abans, així com del nombre de treballadors afectats.

La totalitat dels treballadors afectats per aquest ERO han estat homes i el municipi on s'ha produït ha estat a Cabrera de Mar i la causa ha estat l'aplicació de mesures econòmiques.

CONCLUSIÓ

El subsector de les Indústries tèxtils del Maresme segueix amb els patiments dels darrers anys, patiments que s'aguditzen; l'ocupació segueix disminuint, la desocupació creixent i cada vegada es formalitzen menys noves contractacions. És evident doncs, que el sector, més enllà del context econòmic actual, pateix d'altres mals que no són la crisi econòmica d'avui.



ANNEX ESTADÍSTIC

Comptes de cotització i afiliacions a la Indústria tèxtil (13; CCAE-09)

Període	Comptes de cotització	Assalariats
1r T2008	302	3.654
2n T2008	295	3.476
3r T2008	275	3.166
4t T2008	259	2.970
1r T2009	251	2.904
2n T2009	253	2.782
3r T2009	242	2653
4t T2009	232	2576
1r T2010	231	2553

Font: Observatori de Desenvolupament Local del Maresme a partir del Dpt de Trel

Comptes de cotització i afiliacions a la Confecció de peces de vestir (14; CCAE-09)

Període	Comptes de cotització	Assalariats
1r trimestre 2008	506	4.111
2n trimestre 2008	497	3.977
3r trimestre 2008	471	3.816
4t trimestre 2008	454	3.662
1r trimestre 2009	418	3.422
2n trimestre 2009	416	3.254
3r trimestre 2009	387	3.027
4t trimestre 2009	379	3.001
1r trimestre 2010	362	2957

Font: Observatori de Desenvolupament Local del Maresme a partir del Dpt de Trel



Grandària del centre de cotització - Indústria Tèxtil- 2010

Tram d'assalariats	1r trimestre 2010	
	Empreses	Assalariats
1-5	139	328
6-10	34	264
11-25	35	568
26-30	7	194
31-50	10	416
51-100	4	259
101-250	1	243
251-500	1	281
501-750	0	0
Total	231	2.553

Font: Observatori de Desenvolupament Local del Maresme a partir del Dpt de Trel

Grandària del centre de cotització - Confecció de peces de vestir-2010

Tram d'assalariats	1r trimestre 2010	
	Empreses	Assalariats
1-5	245	564
6-10	53	389
11-25	45	707
26-30	5	140
31-50	6	240
51-100	5	312
101-250	3	605
251-500	0	0
501-750	0	0
Total	362	2.957

Font: Observatori de Desenvolupament Local del Maresme a partir del Dpt de Trel

Contractació registrada en la Indústria tèxtil i en la Confecció de peces de vestir, 2007-2010

CONTRACTACIÓ	Indústria Tèxtil			Confecció peces de vestir		
	Indefinit	Temporal	TOTAL	Indefinit	Temporal	TOTAL
1r trimestre 2007	192	361	553	143	217	360
2n trimestre 2007	134	294	428	100	198	298
3r trimestre 2007	120	223	343	107	166	273
4t trimestre 2007	136	242	378	107	223	330
1r trimestre 2008	149	229	378	125	163	288
2n trimestre 2008	116	178	294	102	139	241
3r trimestre 2008	107	135	242	86	121	207
4t trimestre 2008	71	140	211	104	156	260
1r trimestre 2009	52	78	130	137	212	349
2n trimestre 2009	37	91	128	103	182	285
3r trimestre 2009	31	68	99	92	191	283
4t trimestre 2009	32	114	146	84	258	342
1r trimestre 2010	31	67	98	116	203	319

Font: Observatori de Desenvolupament Local del Maresme a partir del Dpt de Treball



T.1 Evolució dels expedients de regulació d'ocupació i treballadors afectats, 2009-2010

Període	Indústria Tèxtil		Confecció peces vestir	
	Expedients	Treballadors	Expedients	Treballadors
1r trimestre 2009	3	44	2	157
2n trimestre 2009	5	67	6	197
3r trimestre 2009	8	293	2	15
4t trimestre 2009	5	66	1	31
1r trimestre 2010	1	20	0	0

Font: Observatori de Desenvolupament Local del Maresme a partir del Dpt de Treball