



CONSELL
COMARCAL
DEL
MARESME

L'Observatori de
Desenvolupament Local



Informació trimestral

SITUACIÓ LABORAL DE LA INDÚSTRIA TÈXTIL AL MARESME

Segon trimestre de 2010

Àrea de Promoció Econòmica
Observatori de Desenvolupament Local del Maresme
Octubre 2010





INTRODUCCIÓ

En aquest document analitzem l'evolució laboral de les Indústries tèxtils a partir de les divisions 13 i 14 de la Classificació Catalana d'Activitats Econòmiques 2009 que corresponen a la *Indústria tèxtil*¹ i *Confecció de peces de vestir*² mitjançant les variables ocupació, atur registrat, contractació laboral i expedients de regulació.

CONTEXT

El context de crisi segueix afectant de forma directa el mercat laboral, tant a escala catalana com comarcal. És cert però que, en el cas del Maresme, la conjuntura ha estat favorable aquest trimestre; l'atur registrat ha disminuït respecte el primer trimestre de l'any mentre que l'ocupació i la contractació han augmentat, com, de fet, podíem esperar aquest trimestre per la forta influència del subsector turístic al conjunt de la comarca. Bo i això, no cal perdre de vista que les variacions interanuals segueixen sent negatives; l'atur segueix creixent i l'ocupació i la contractació disminuint.

Veiem tot seguit quina ha estat l'evolució de les indústries tèxtils al Maresme el segon trimestre d'enguany.

MERCAT DE TREBALL

*Ocupació

El segon trimestre d'aquest any 2010 ha acabat amb lleus creixements de l'ocupació en les *Indústries tèxtils*, ocupació mesurada pel nombre d'afiliats al règim general de la Seguretat Social. Bo i això, com veurem tot seguit, en termes interanuals l'ocupació en aquestes activitats ha tornat a disminuir amb la qual cosa se segueix accentuant la tendència a la baixa dels darrers anys.

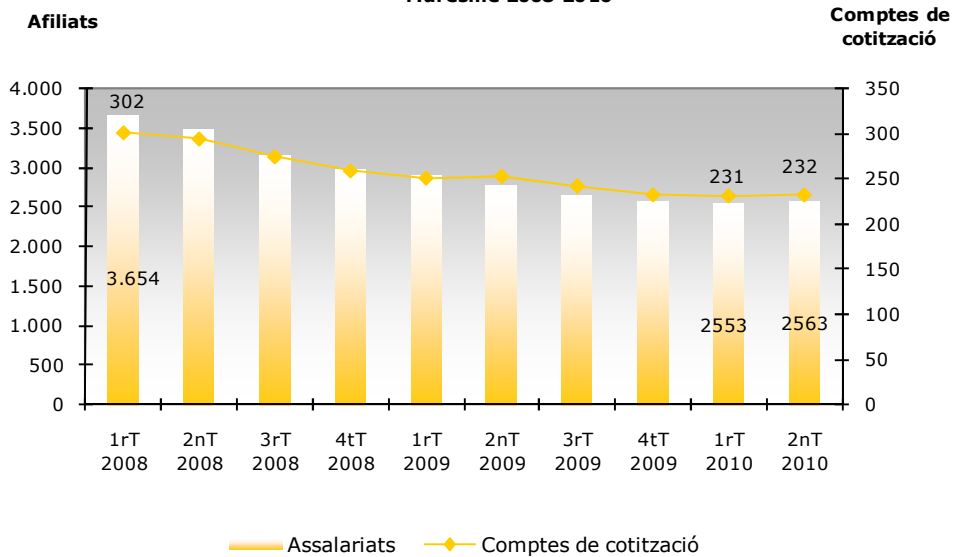
En el cas concret de la *Indústria tèxtil* (13-CCAE-09) aquest trimestre la conjuntura ha estat favorable i ha augmentat lleument l'ocupació (+0,39%) i els centres cotitzants (+0,43%) respecte del primer trimestre de l'any (vegeu gràfic G.1). Ara bé, les variacions interanuals, representades a la gràfica G.2, indiquen que la tendència a la baixa es manté.

¹ 13-Indústries tèxtils: aquesta divisió comprèn preparació i filatura de fibres tèxtils; la fabricació de teixits tèxtils; l'acabament de tèxtils i peces de vestir; la fabricació d'articles confeccionats amb tèxtils, excepte la roba blanca, mantes, catifes, cordes i similars. No comprèn el conreu de fibres naturals; la fabricació de fibres sintètiques; la confecció de peces de vestir.

² 14-Confecció de peces de vestir: aquesta divisió comprèn la confecció de peces de vestir industrial i a mida; la confecció de peces de vestir de tots els materials, ja sigui teixit, cuir, punt, ganxet i altres; la confecció de peces de vestir de tots tipus, ja sigui roba interior d'home, dona o nen, roba exterior, roba de treball i altres, així com d'accessoris de vestir. Comprèn també la fabricació d'articles de pel·leteria (peces de vestir i accessoris).



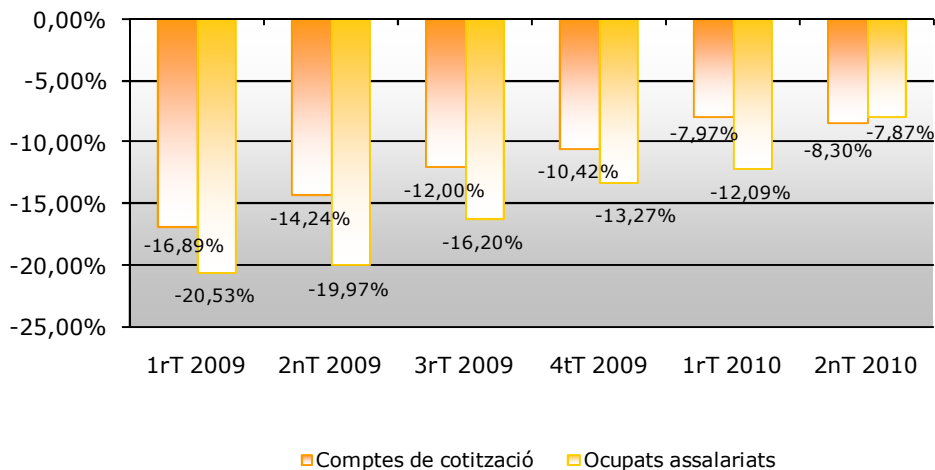
G.1 Evolució de l'afiliació i comptes cotitzants de la Indústria tèxtil, El Maresme 2008-2010



Font: Observatori de Desenvolupament Local del Maresme a partir del Dpt de Treball de la Generalitat

L'ocupació, respecte el mateix període de l'any anterior, cau un 7,87% com també disminueix el nombre d'empreses (-8,30%) cosa que, com dèiem, no deixa d'accentuar la crisi pròpia del sector. Bo i el descens interanual però, veiem que la intensitat dels descensos és menor que en períodes passats.

G.2 Variacions interanuals de l'ocupació i empreses Indústria tèxtil

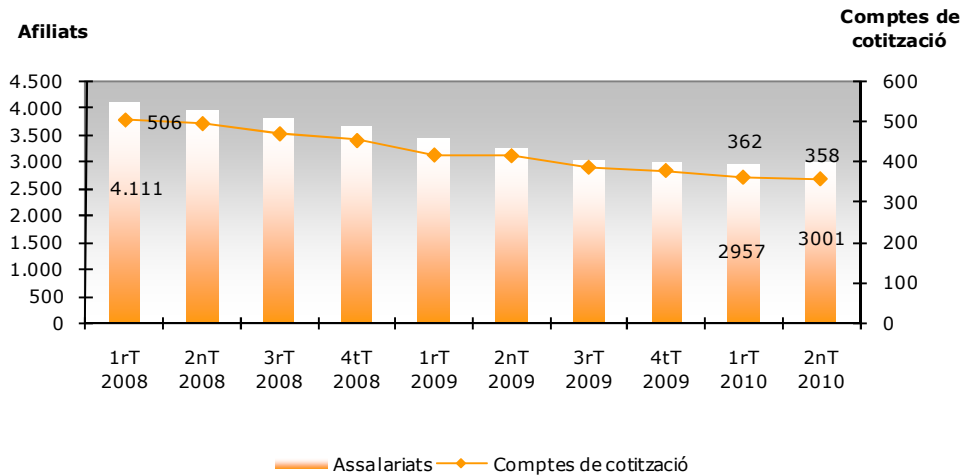


Font: Observatori de Desenvolupament Local del Maresme

L'evolució de l'ocupació de la divisió de *Confecció de peces de vestir (14-CCAE)* ha estat positiva respecte el trimestre passat en augmentar un 1,48%. Però només en l'ocupació ja que el nombre de comptes de cotització ha disminuït un 1,10%.



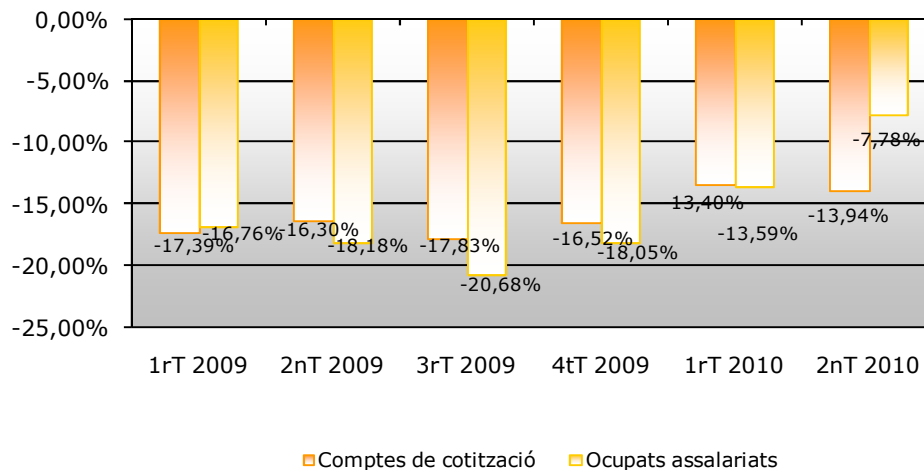
G.3 Evolució dels afiliats i comptes de cotització de la Confecció de peces de vestir, El Maresme 2008-2010



Font: Observatori de Desenvolupament Local del Maresme a partir del Dpt de Treball de la Generalitat

Les dades interanuals han estat negatives com també ho han estat en el cas de la *Indústria tèxtil*, com hem vist. En el gràfic G.4 queda ben palesa aquesta evolució; l'ocupació ha caigut un 7,78% respecte el mateix període d'un any abans i el nombre de centres productius reclusa un 13,94%. Si bé el ritme de descensos sembla que s'alenteix el fet és que la tendència a la baixa segueix ben present en aquesta secció econòmica.

G.4 Variacions interanuals ocupats i empreses Confecció peces vestir



Font: Observatori de Desenvolupament Local del Maresme

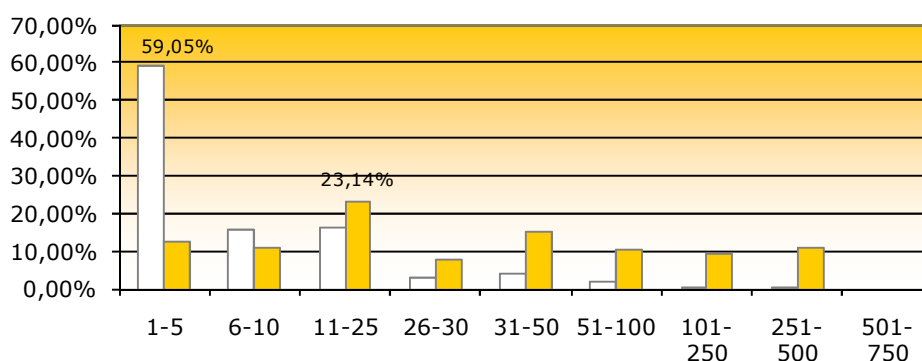
Pel que fa la caracterització del teixit productiu, les empreses d'ambdues divisions econòmiques segueixen caracteritzant-se per tenir un teixit empresarial de petites



dimensions tal i com queda palès, clarament, en els gràfics G.5 i G.6. De fet, la majoria de les empreses són microempreses, és a dir, centres que ocupen un màxim de 5 persones.

En el cas de la *Indústria tèxtil* el 59,05% dels centres cotitzants a la comarca del Maresme són microempreses si bé, són aquelles amb una grandària d'entre 11 i 25 treballadors les que ocupen un nombre més elevat d'assalariats (vegeu gràfic G.5 i annex).

G.5 Grandària dels comptes de cotització divisió 13, 2T 2010

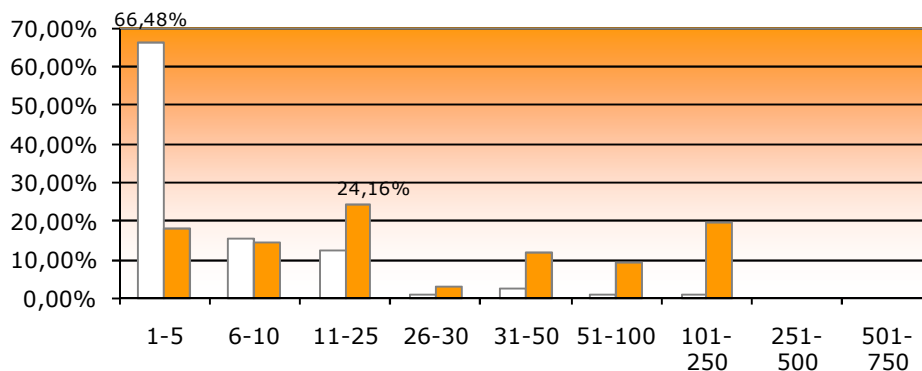


Font: Observatori Desenvolupament Local Maresme

□ Empreses ■ Assalariats

En el cas de la divisió 14, *Confecció de peces de vestir*, el percentatge de microempreses és encara més elevat que en la *Indústria Tèxtil*, un 66,48% si bé, altra vegada, són aquelles que ocupen entre 11 i 25 treballadors les que major volum d'assalariats ocupa amb un 24,16%.

G.6 Grandària del compte de cotització divisió 14, 2T 2010



Font: Observatori Desenvolupament Local Maresme

□ Empreses ■ Assalariats



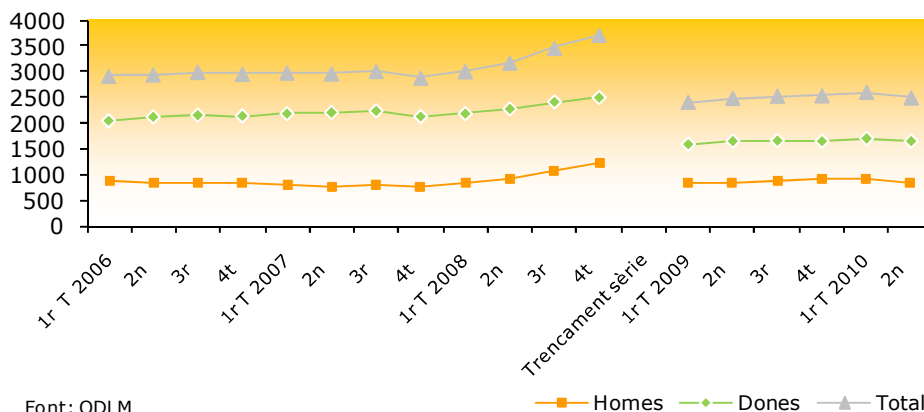
***Atur registrat**

Aquest trimestre, com dèiem, sembla que la conjuntura ha estat favorable per les *Indústries tèxtils* de la comarca cosa que es constata amb el descens de l'atur, tant en termes inter trimestrals (-3,91%) com interanuals (-1,26%).

El gràfic següent (G.7) mostra quina ha estat l'evolució i tendència de l'atur en la *Indústria tèxtil*. La tendència, com veiem, és a l'alça com a mínim des del 2006 bo i el descens experimentat aquest trimestre respecte del primer de l'any. El segon trimestre de l'any aquesta secció ha reduït l'atur un 4,30%, descens degut a la disminució dels aturats homes (-6,38%) ja que entre les dones l'atur registrat ha augmentat un 3,19%.

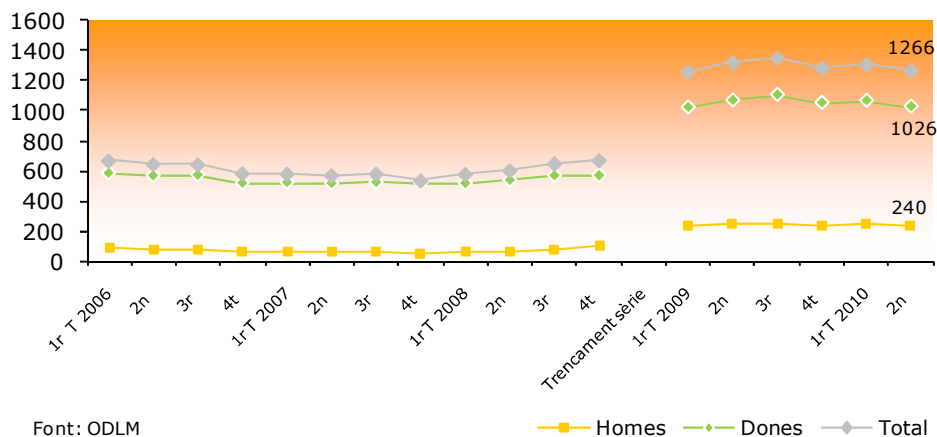
Les variacions interanuals, en el cas concret de la secció de la *Indústria tèxtil*, indiquen un lleu augment de l'atur del 0,24% conseqüència del creixement de l'atur en el col·lectiu masculí (+0,71%) mentre que en el femení no hi ha hagut variacions.

G.7 Evolució de l'atur en la Indústria Tèxtil, 2006-2010



Font: ODLM

G.8 Evolució de l'atur Confecció peces de vestir, 2006-2010



Font: ODLM



Quant a la indústria de *Confecció de peces de vestir*, i com veiem en el gràfic anterior (G.8), l'evolució ha estat positiva; l'atur del sector ha disminuït un 3,13% respecte el trimestre passat, descens que és el resultat de la reducció de l'atur masculí (-0,82%) i, sobretot, del femení (-3,66%). L'evolució interanual ha estat també, en el cas d'aquesta activitat, positiva; l'atur registrat ha davallat un 4,09% respecte un any abans en disminuir la desocupació tant entre els homes (-5,13%) com entre les dones (-3,84%).

*Contractació laboral

Quant a la contractació laboral (podeu veure la informació estadística a l'annex) aquesta ha evolucionat molt favorablement pel conjunt de les *Indústries tèxtils* ja que ha experimentat creixements tant inter trimestrals com interanuals.

Respecte el trimestre anterior la contractació ha augmentat un 86,73% en el cas de la *Indústria tèxtil* i un 13,47% en el cas de la *Confecció de peces de vestir*. En ambdós casos ha augmentat tant la contractació indefinida com la temporal si bé, aquesta darrera és la que ho ha fet amb més intensitat. En termes interanuals, l'increment ha estat més suau en la *Indústria tèxtil* (+42,96%) i més intens en la *Confecció* (+27,01%). També en aquests termes creix més la contractació temporal que la indefinida, però creixen totes dues.

RELACIONS LABORALS

*Expedients de Regulació de l'Ocupació

T.1 Evolució dels expedients de regulació d'ocupació i treballadors afectats, 2009-2010

Període	Indústria Tèxtil		Confecció peces vestir	
	Expedients	Treballadors	Expedients	Treballadors
1rT 2009	3	44	2	157
2nT 2009	5	67	6	197
3rT 2009	8	293	2	15
4tT 2009	5	66	1	31
1rT 2010	1	20	0	0
2nT 2010	3	94	0	0

Font: Observatori de Desenvolupament Local del Maresme a partir del Dpt de Treball

Pel que fa els Expedients de regulació d'ocupació i el nombre de persones treballadores afectades veiem, en la taula anterior (T.1), que de les dues activitats considerades només la del *Tèxtil* ha patit EROs, un total de tres. Aquests tres expedients han afectat de manera directa 94 treballadors, dels quals el 85,10% són homes i un 14,90% són dones, és a dir, 80 homes i 14 dones.



És evident doncs que el nombre d'expedients ha augmentat respecte el trimestre passat (+200%) així com també ho han fet el nombre d'afectats directes (+370%). Interanualment, el nombre d'expedients ha disminuït (-40%) mentre que el d'afectes ha incrementat un 40,29%.

CONCLUSIÓ

De tot plegat doncs, podem concloure que si bé aquest trimestre la conjuntura econòmica ha estat favorable pel subsector de les *Indústries tèxtils* del Maresme, les dades interanuals negatives quant a ocupació i centres cotitzants adverteixen que el sector segueix immers en la seva recessió particular.



ANNEX ESTADÍSTIC

Comptes de cotització i afiliacions a la Indústria tèxtil (13; CCAE-09)		
Període	Comptes de cotització	Assalariats
1rT 2008	302	3.654
2nT 2008	295	3.476
3rT 2008	275	3.166
4tT 2008	259	2.970
1rT 2009	251	2.904
2nT 2009	253	2.782
3rT 2009	242	2.653
4tT 2009	232	2.576
1rT 2010	231	2.553
2nT 2010	232	2563

Font: Observatori de Desenvolupament Local del Maresme a partir del Dpt de Treball

Comptes de cotització i afiliacions a la Confecció de peces de vestir (14; CCAE-09)		
Període	Comptes de cotització	Assalariats
1rT 2008	506	4.111
2nT 2008	497	3.977
3rT 2008	471	3.816
4tT 2008	454	3.662
1rT 2009	418	3.422
2nT 2009	416	3.254
3rT 2009	387	3.027
4tT 2009	379	3.001
1rT 2010	362	2.957
2nT 2010	358	3001

Font: Observatori de Desenvolupament Local del Maresme a partir del Dpt de Treball



Grandària del centre de cotització - Indústria Tèxtil- 2010				
Tram d'assalariats	1r trimestre 2010		2n trimestre 2010	
	Empreses	Assalariats	Empreses	Assalariats
1-5	139	328	137	313
6-10	34	264	36	284
11-25	35	568	37	593
26-30	7	194	7	197
31-50	10	416	9	392
51-100	4	259	4	266
101-250	1	243	1	238
251-500	1	281	1	280
501-750	0	0	0	0
Total	231	2.553	232	2.563

Font: Observatori de Desenvolupament Local del Maresme a partir del Dpt de Treball

Grandària del centre de cotització - Confecció de peces de vestir-2010				
Tram d'assalariats	1r trimestre 2010		2n trimestre 2010	
	Empreses	Assalariats	Empreses	Assalariats
1-5	245	564	238	539
6-10	53	389	56	425
11-25	45	707	45	725
26-30	5	140	3	84
31-50	6	240	9	357
51-100	5	312	4	281
101-250	3	605	3	590
251-500	0	0	0	0
501-750	0	0	0	0
Total	362	2.957	358	3.001

Font: Observatori de Desenvolupament Local del Maresme a partir del Dpt de Treball



CONTRACTACIÓ	Indústria Tèxtil			Confecció peces de vestir		
	Indefinit	Temporal	TOTAL	Indefinit	Temporal	TOTAL
1rT 2007	192	361	553	143	217	360
2nT 2007	134	294	428	100	198	298
3rT 2007	120	223	343	107	166	273
4tT 2007	136	242	378	107	223	330
1rT 2008	149	229	378	125	163	288
2nT 2008	116	178	294	102	139	241
3rT 2008	107	135	242	86	121	207
4tT 2008	71	140	211	104	156	260
1rT 2009	52	78	130	137	212	349
2nT 2009	37	91	128	103	182	285
3rT 2009	31	68	99	92	191	283
4tT 2009	32	114	146	84	258	342
1rT 2010	31	67	98	116	203	319
2nT 2010	38	145	183	123	239	362

Font: Observatori de Desenvolupament Local del Maresme a partir del Dpt de Treball

Període	Indústria Tèxtil		Confecció peces vestir	
	Homes	Dones	Homes	Dones
1rT 2009	34	10	60	97
2nT 2009	61	6	80	117
3rT 2009	134	159	5	10
4tT 2009	51	15	17	14
1rT 2010	20	0	0	0
2nT 2010	80	14	0	0

Font: Observatori de Desenvolupament Local del Maresme a partir del Dpt de Treball