



CONSELL
COMARCAL
DEL
MARESME

L'Observatori de
Desenvolupament Local



Informació trimestral

SITUACIÓ LABORAL DE LA INDÚSTRIA TÈXTIL AL MARESME

Tercer trimestre de 2010

Àrea de Promoció Econòmica
Observatori de Desenvolupament Local del Maresme
Gener 2011





PRESENTACIÓ

En aquest document analitzem l'evolució laboral de les Indústries tèxtils a partir de les divisions 13 i 14 de la Classificació Catalana d'Activitats Econòmiques 2009 que corresponen a la *Indústria tèxtil*¹ i *Confecció de peces de vestir*² mitjançant les variables ocupació, atur registrat, contractació laboral i expedients de regulació.

CONTEXT

Seguim immersos en un context econòmic recessiu cosa que afecta, de forma evident, el mercat de treball i l'activitat econòmica de la comarca. I en aquest marc les Indústries tèxtils no en són cap excepció.

Veiem tot seguit quin ha estat el comportament del mercat laboral i les relacions laborals de les Indústries tèxtils al Maresme el tercer trimestre del 2010.

MERCAT DE TREBALL

*Ocupació

A finals del tercer trimestre de l'any 2010 les dades indiquen que l'ocupació ha disminuït, respecte el segon trimestre de l'any, pel conjunt de les Indústries tèxtils, ocupació mesurada pel nombre d'afiliats al règim general de la Seguretat Social. I no només això sinó que la comparativa interanual indica, també, retallades de l'ocupació en aquestes activitats. Per tant, la minva d' ocupats segueix sent la tendència del sector.

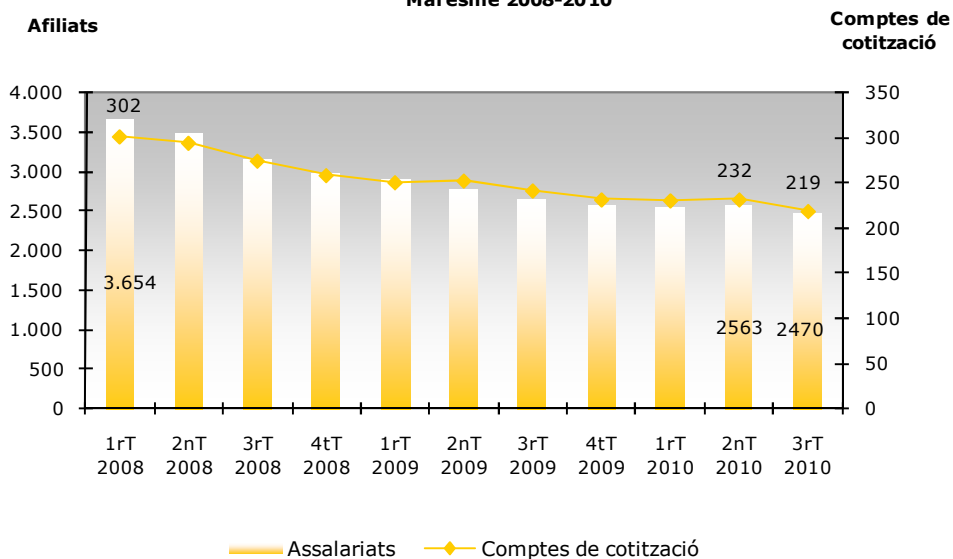
En el cas concret de la **Indústria tèxtil** (13-CCAE-09) aquest trimestre la conjuntura no ha estat favorable i el sector se n'ha ressentit, tant en termes d'activitat com d'ocupació; així, el nombre de centres de cotització ha disminuït un 5,60% i l'ocupació ha caigut un 3,63% respecte el trimestre passat (vegeu gràfic G.1). L'evolució interanual ha estat encara menys positiva, com molt bé podem veure en la gràfica 2.

¹ 13-Indústries tèxtils: aquesta divisió comprèn preparació i filatura de fibres tèxtils; la fabricació de teixits tèxtils; l'acabament de tèxtils i peces de vestir; la fabricació d'articles confeccionats amb tèxtils, excepte la roba blanca, mantes, catifes, cordes i similars. No comprèn el conreu de fibres naturals; la fabricació de fibres sintètiques; la confecció de peces de vestir.

² 14-Confecció de peces de vestir: aquesta divisió comprèn la confecció de peces de vestir industrial i a mida; la confecció de peces de vestir de tots els materials, ja sigui teixit, cuir, punt, ganxet i altres; la confecció de peces de vestir de tots tipus, ja sigui roba interior d'home, dona o nen, roba exterior, roba de treball i altres, així com d'accessoris de vestir. Comprèn també la fabricació d'articles de pel·leteria (peces de vestir i accessoris).



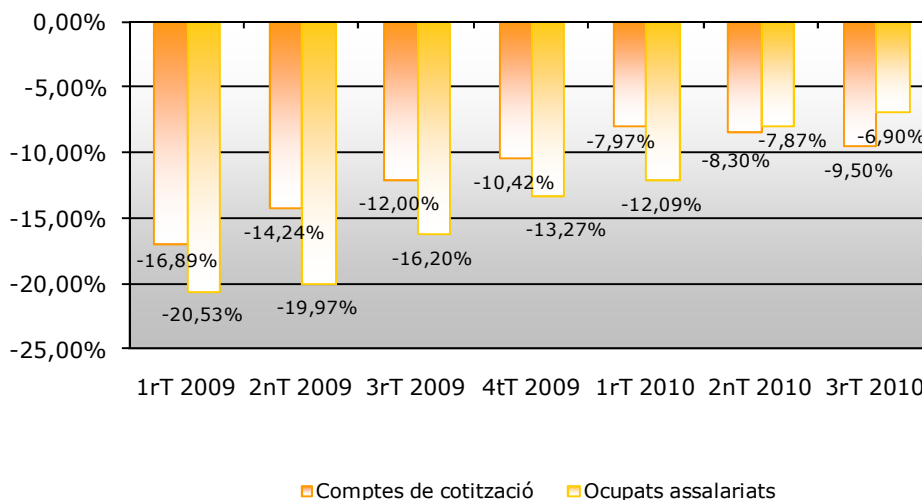
G.1 Evolució de l'afiliació i comptes cotitzants de la Indústria tèxtil, El Maresme 2008-2010



Font: Observatori de Desenvolupament Local del Maresme a partir del Dpt d'Empresa i Ocupació

El nombre de centres de cotització ha disminuït un 9,50% respecte el mateix període de l'any anterior mentre que l'ocupació cau un 6,90%. Tot plegat doncs, no deixa d'indicar que la Indústria tèxtil de la comarca segueix en caiguda lliure.

G.2 Variacions interanuals de l'ocupació i empreses Indústria tèxtil

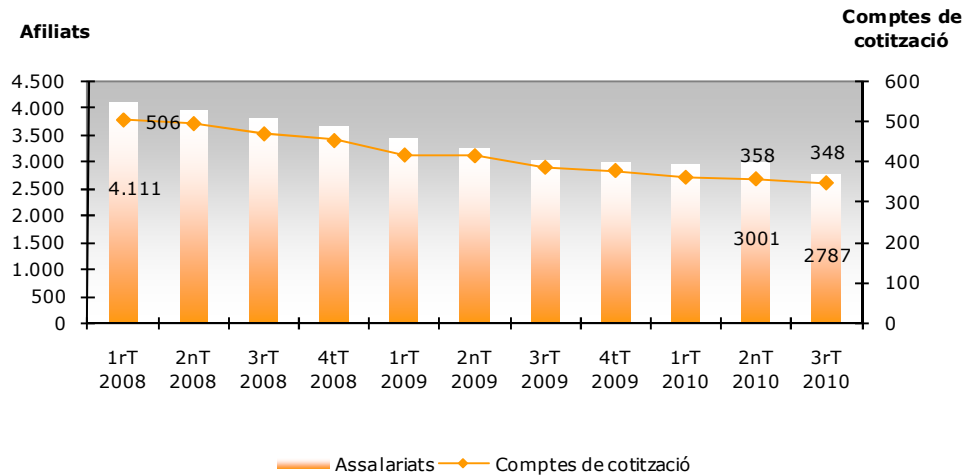


Font: Observatori de Desenvolupament Local del Maresme

L'evolució de l'ocupació de la divisió de **Confecció de peces de vestir (14-CCAE)** ha estat, també, negativa respecte el trimestre passat en disminuir un 7,13%, com també ha caigut el nombre de comptes de cotització (2,79%).



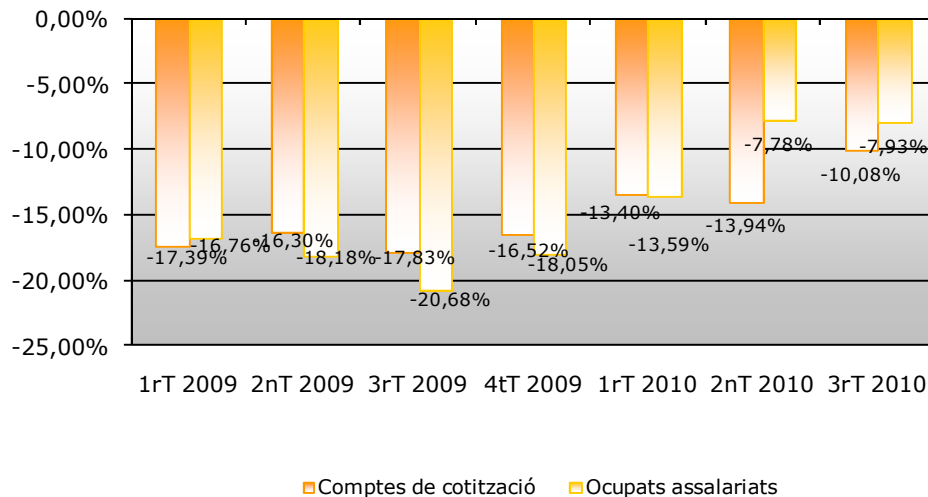
G.3 Evolució dels afiliats i comptes de cotització de la Confecció de peces de vestir, El Maresme 2008-2010



Font: Observatori de Desenvolupament Local del Maresme a partir del Dpt de Treball de la Generalitat

L'evolució interanual no ha estat millor, com molt bé queda palès en el gràfic 4. La comparativa interanual indica un descens de l'ocupació del 7,93% i d'un del 10,08% en el cas dels comptes de cotització.

G.4 Variacions interanuals ocupats i empreses Confecció peces vestir



Font: Observatori de Desenvolupament Local del Maresme

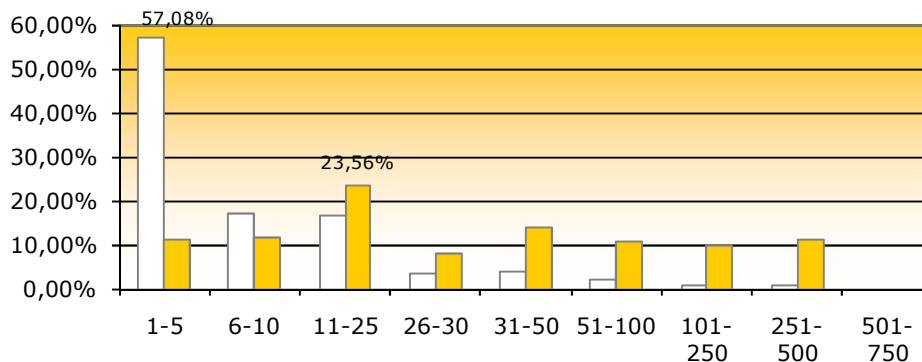
Pel que fa la caracterització del teixit productiu, les empreses d'ambdues divisions econòmiques segueixen caracteritzant-se per tenir un teixit empresarial de petites



dimensions tal i com queda palès, clarament, en els gràfics G.5 i G.6. En ambdós casos, la majoria de les empreses són microempreses, és a dir, centres que ocupen un màxim de 5 persones.

En el cas de la *Indústria tèxtil*, les microempreses representen el 57,08% dels centres cotitzants a la comarca del Maresme i les que ocupen més persones són aquelles amb una grandària d'entre 11 i 25 amb un volum del 23,56%.

G.5 Grandària dels comptes de cotització divisió 13, 3T 2010

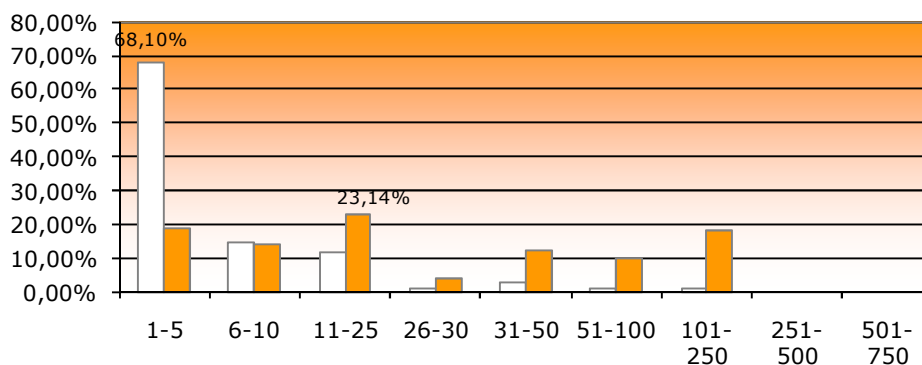


Font: Observatori Desenvolupament Local Maresme

□ Empreses ■ Assalariats

En el cas de la divisió 14, *Confecció de peces de vestir*, el percentatge de microempreses és encara més elevat que en la *Indústria Tèxtil*, un 68,10%. També en aquest cas el volum més important d'ocupats el trobem en aquelles empreses amb un tram d'assalariats d'entre 11 i 25 treballadors amb un 23,14% dels ocupats del subsector.

G.6 Grandària del compte de cotització divisió 14, 3T 2010



Font: Observatori Desenvolupament Local Maresme

□ Empreses ■ Assalariats

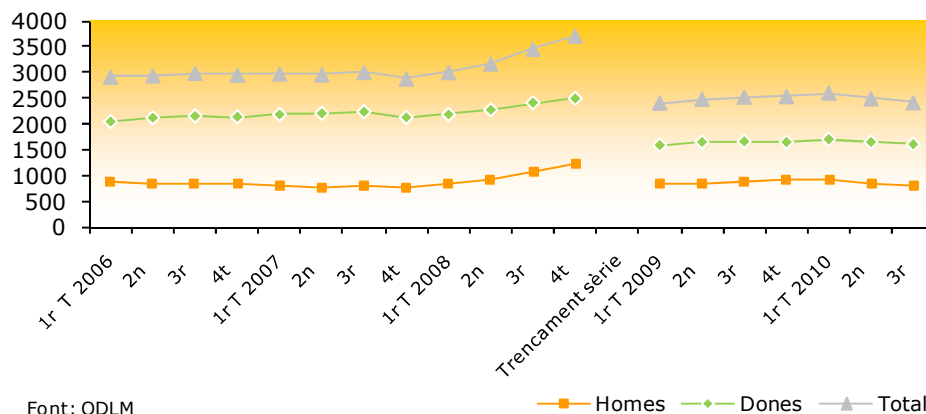


***Atur registrat**

Bo i la caiguda de l'ocupació en les Indústries tèxtils de la comarca, l'atur registrat en aquests activitats també han disminuït. I ho ha fet tant en termes inter trimestrals com interanuals. Això fa pensar doncs, que bona part d'aquests treballadors s'hauran ocupat en altres activitats i que d'altres deuen haver passat a una situació d'inactivitat, cosa que comportaria un descens de l'atur registrat en les Indústries tèxtils. Les dades de què disposem però, no ens permeten anar més enllà i, per tant, el que presentem són supòsits.

En el gràfic 7 hem representat l'evolució de l'atur registrat en la *Indústria tèxtil*. Aquesta activitat ha experimentat un descens de l'atur del 3,14% respecte el trimestre passat, descens que ha repercutit tant en el col·lectiu masculí (-4,12%) com en el femení (-2,63%). Les variacions interanuals indiquen, també, un descens de l'atur; d'un 6,64% en el cas dels homes, d'un 3,33% en el cas de les dones i d'un 4,48% total.

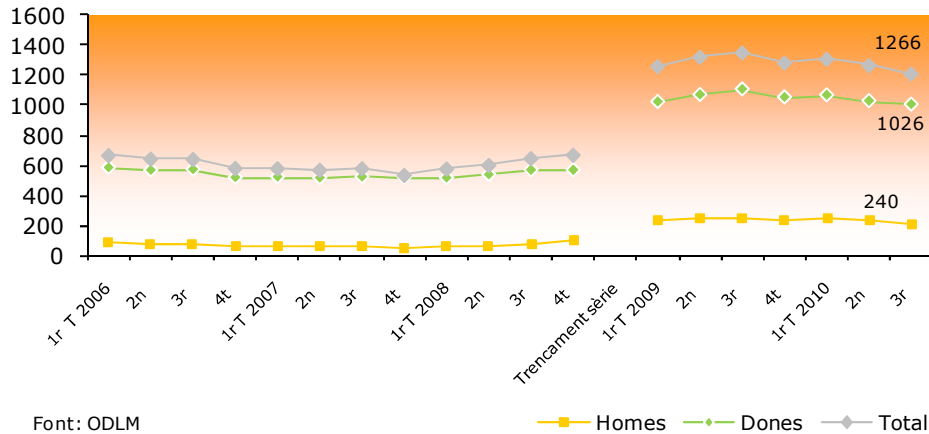
G.7 Evolució de l'atur en la Indústria Tèxtil, 2006-2010



Quant a la indústria de *Confecció de peces de vestir*, i com veiem tot seguit en el gràfic G.8, l'evolució ha estat també positiva, tant en termes inter trimestrals com interanuals. L'atur del sector ha disminuït un 4,50% respecte el trimestre passat pel descens tant de l'atur masculí (-16,26%) com del femení (-9,15%). L'evolució interanual, com dèiem, també ha estat positiva; l'atur registrat ha davallat un 10,44% respecte un any abans en disminuir la desocupació tant entre els homes (-16,26%) com entre les dones (-9,15%).



G.8 Evolució de l'atur Confecció peces de vestir, 2006-2010



Font: ODLM

*Contractació laboral

El comportament de la contractació laboral no ha estat gaire positiva pel conjunt de les *Indústries tèxtils* en experimentar descensos força generalitzats (podeu consultar la informació estadística a l'annex del document).

En el cas de la *Indústria tèxtil* la contractació ha caigut un 17,48% respecte el trimestre passat, i ha disminuït tant la contractació indefinida (-36,84%) com la temporal (-12,41%). En el cas de la *Confecció de peces de vestir* el descens respecte el trimestre passat ha estat del -32,04%, d'un -43,90% en la indefinida i un -25,94% en la temporal. En termes interanuals, el comportament ha estat diferent en cada subsector; en la *Indústria tèxtil* ha augmentat (+52,52%) i en la *Confecció* ha disminuït (-13,07%). En tots dos casos, la contractació indefinida ha reulat.

RELACIONS LABORALS

*Expedients de Regulació de l'Ocupació

Pel que fa els Expedients de regulació d'ocupació i el nombre de persones treballadores afectades veiem, a la taula 1, que les dues activitats considerades presenten algun ERO produït al llarg d'aquest trimestre. En el cas de la *Indústria tèxtil* se n'ha produït un que ha afectat directament un total de 9 persones. I en el cas de la *Confecció de peces de vestir* se n'han produït tres que han afectat de manera directa 97 treballadors.

Així, el nombre d'expedients ha augmentat respecte el trimestre passat (+33,33%) així com també ho han fet el nombre d'afectats directes (+12,77%). Interanualment, el nombre d'expedients ha disminuït un 60% i el d'afectats directes un 65,58%.



T.1 Evolució dels expedients de regulació d'ocupació i treballadors afectats, 2009-2010

Període	Indústria Tèxtil		Confecció peces vestir	
	Expedients	Treballadors	Expedients	Treballadors
1rT 2009	3	44	2	157
2nT 2009	5	67	6	197
3rT 2009	8	293	2	15
4tT 2009	5	66	1	31
1rT 2010	1	20	0	0
2nT 2010	3	94	0	0
3rT 2010	1	9	3	97

Font: Observatori de Desenvolupament Local del Maresme a partir del Dpt d'Empresa i Ocupació

CONCLUSIÓ

Podem concloure doncs, i d'acord amb el que ens diuen les dades objectives de què disposem, que el clima econòmic actual està aguditzant encara més la crisi pròpia del sector amb descensos en l'ocupació i l'activitat econòmica i amb expedients d'ocupació periòdics.



ANNEX ESTADÍSTIC

Comptes de cotització i afiliacions a la Indústria tèxtil (13; CCAE-09)		
Període	Comptes de cotització	Assalariats
1rT 2008	302	3.654
2nT 2008	295	3.476
3rT 2008	275	3.166
4tT 2008	259	2.970
1rT 2009	251	2.904
2nT 2009	253	2.782
3rT 2009	242	2.653
4tT 2009	232	2.576
1rT 2010	231	2.553
2nT 2010	232	2.563
3rT 2010	219	2470

Font: Observatori de Desenvolupament Local del Maresme a partir del Dpt d'Empresa i O

Comptes de cotització i afiliacions a la Confecció de peces de vestir (14; CCAE-09)		
Període	Comptes de cotització	Assalariats
1rT 2008	506	4.111
2nT 2008	497	3.977
3rT 2008	471	3.816
4tT 2008	454	3.662
1rT 2009	418	3.422
2nT 2009	416	3.254
3rT 2009	387	3.027
4tT 2009	379	3.001
1rT 2010	362	2.957
2nT 2010	358	3.001
3rT 2010	348	2787

Font: Observatori de Desenvolupament Local del Maresme a partir del Dpt d'Empresa i O



Grandària del centre de cotització - Indústria Tèxtil- 2010						
Tram d'assalariats	1r trimestre 2010		2n trimestre 2010		3r trimestre 2010	
	Empreses	Assalariats	Empreses	Assalariats	Empreses	Assalariats
1-5	139	328	137	313	125	271
6-10	34	264	36	284	37	291
11-25	35	568	37	593	36	582
26-30	7	194	7	197	7	198
31-50	10	416	9	392	8	348
51-100	4	259	4	266	4	263
101-250	1	243	1	238	1	237
251-500	1	281	1	280	1	280
501-750	0	0	0	0	0	0
Total	231	2.553	232	2.563	219	2.470

Font: Observatori de Desenvolupament Local del Maresme a partir del Dpt d'Empresa i Ocupació

Grandària del centre de cotització - Confecció de peces de vestir-2010						
Tram d'assalariats	1r trimestre 2010		2n trimestre 2010		3r trimestre 2010	
	Empreses	Assalariats	Empreses	Assalariats	Empreses	Assalariats
1-5	245	564	238	539	237	522
6-10	53	389	56	425	51	385
11-25	45	707	45	725	40	645
26-30	5	140	3	84	4	110
31-50	6	240	9	357	9	348
51-100	5	312	4	281	4	273
101-250	3	605	3	590	3	504
251-500	0	0	0	0	0	0
501-750	0	0	0	0	0	0
Total	362	2.957	358	3.001	348	2.787

Font: Observatori de Desenvolupament Local del Maresme a partir del Dpt d'Empresa i Ocupació

Contractació registrada en la Indústria tèxtil i en la Confecció de peces de vestir, 2007-2010						
CONTRACTACIÓ	Indústria Tèxtil			Confecció peces de vestir		
	Indefinit	Temporal	TOTAL	Indefinit	Temporal	TOTAL
1rT 2007	192	361	553	143	217	360
2nT 2007	134	294	428	100	198	298
3rT 2007	120	223	343	107	166	273
4tT 2007	136	242	378	107	223	330
1rT 2008	149	229	378	125	163	288
2nT 2008	116	178	294	102	139	241
3rT 2008	107	135	242	86	121	207
4tT 2008	71	140	211	104	156	260
1rT 2009	52	78	130	137	212	349
2nT 2009	37	91	128	103	182	285
3rT 2009	31	68	99	92	191	283
4tT 2009	32	114	146	84	258	342
1rT 2010	31	67	98	116	203	319
2nT 2010	38	145	183	123	239	362
3rT 2010	24	127	151	69	177	246

Font: Observatori de Desenvolupament Local del Maresme a partir del Dpt d'Empresa i Ocupació



Treballadors afectats pels ERO per sexe, 2009-2010

Període	Indústria Tèxtil		Confecció peces vestir	
	Homes	Dones	Homes	Dones
1rT 2009	34	10	60	97
2nT 2009	61	6	80	117
3rT 2009	134	159	5	10
4tT 2009	51	15	17	14
1rT 2010	20	0	0	0
2nT 2010	80	14	0	0
3rT 2010	3	6	56	41

Font: Observatori de Desenvolupament Local del Maresme a partir del Dpt d'Empresa i Ocupació