



CONSELL
COMARCAL
DEL
MARESME

L'Observatori de
Desenvolupament Local



Informació trimestral

SITUACIÓ LABORAL DE LES ACTIVITATS TURÍSTIQUES

Primer trimestre de 2010

Promoció Econòmica
Observatori de Desenvolupament Local del Maresme
Juliol 2010



Introducció

L'objectiu d'aquest informe no és més que analitzar l'evolució de la situació laboral de les *Activitats Turístiques* a la comarca del Maresme a partir de les variables ocupació, activitat econòmica, atur registrat i contractació laboral.

Cal tenir present que quan parlem d'*Activitats Turístiques* fem referència conjunta a les activitats 55, 56 i 79 de la Classificació Catalana d'Activitats Econòmiques 2009 que corresponen, respectivament, als Serveis d'allotjament, Serveis de menjars i begudes i Agències de viatges i operadors turístics, que són les tres divisions econòmiques amb una clara vinculació amb el turisme. Parlem de l'Hostaleria quan ens referim a les divisions 55 i 56 conjuntament.

Context econòmic actual

El mercat laboral segueix patint profundament la crisi econòmica actual. En aquest sentit la comarca del Maresme no n'és l'excepció; l'atur segueix creixent mentre que l'ocupació i l'activitat econòmica segueixen experimentant reduccions importants, fets que succeeixen també a escala provincial i del conjunt de Catalunya.

En el cas de l'atur, aquest augmenta tant respecte el trimestre passat com un any abans, però el creixement més intens es dona en termes interanuals. Quant a l'ocupació, si bé és cert que l'ocupació ha augmentat un lleugeríssim 0,33% respecte el trimestre passat, el fet és que l'evolució interanual indica, també, una forta caiguda, del 40,19%, reducció que també registra l'activitat econòmica.

Per tant, el context econòmic no és gaire favorable, cosa que de segur s'haurà reflectit en les activitats turístiques de la comarca. Bo i això, cal recordar que els primers trimestres de cada any acostumen a presentar bones quant a les activitats econòmiques.

Veiem tot seguit quina ha estat l'evolució aquest primer trimestre del 2010.

Ocupació i Activitat Econòmica

Els registres de l'INSS, que reproduïm en la taula 1, indiquen que, en el cas de les activitats turístiques, el nombre de centres i d'ocupats assalariats és superior al del trimestre passat mentre que el nombre d'autònoms és lleugerament menor. El nombre de centres de cotització se situa en els 1.385, en 8.426 els treballadors ocupats assalariats al règim general i en 3.126 els treballadors ocupats del règim autònom. Aquestes xifres suposen un increment del 3,59% en el cas dels comptes de cotització i del 14,91% en el cas de l'ocupació respecte el trimestre passat. El nombre de treballadors autònoms, en canvi, ha disminuït un lleu 0,7%.

L'evolució interanual si bé ha tingut el mateix signe la intensitat del creixement i descens ha estat menor. Malgrat això, el creixement en sí mateix ja és una molt bona dada pels temps que corren.



Aquest trimestre les empreses de les activitats turístiques han representat l'11,71% del total de centres cotitzants a la comarca, percentatge lleugerament superior al del trimestre anterior en què era de l'11,32% fruit del creixement intertrimestral. El mateix ha passat en el cas dels assalariats el pes dels quals passa del 8,9% del trimestre passat al 10,18% d'aquest. El pes dels autònoms, en canvi, ha caigut al 9,02%.

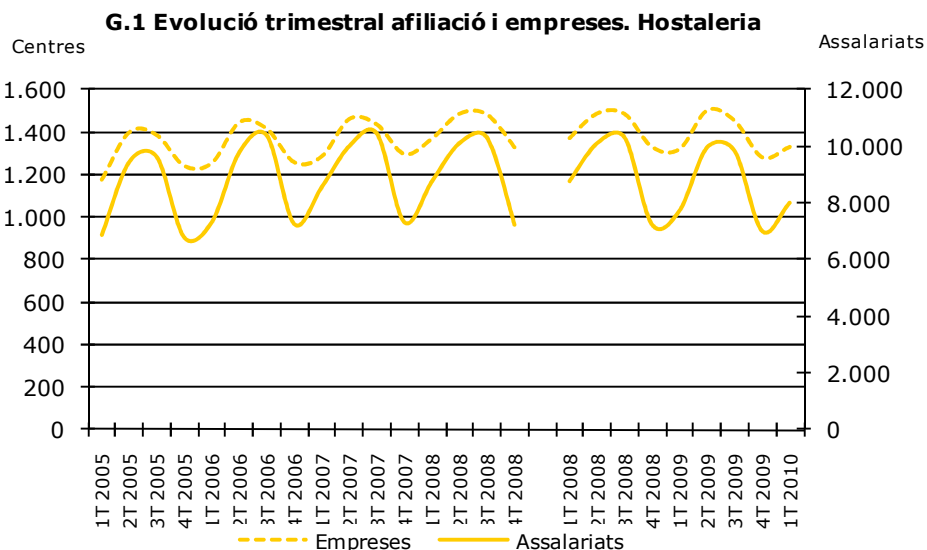
T.1 Activitats turístiques. El Maresme. 1r trimestre 2010*

Nom	1r trimestre 2010		
	Empreses	Assalariats	Autònoms
55-Serveis d'allotjament	157	2145	132
56-Serveis de menjar i begudes	1173	5866	2857
79-Agències de viatges i operadors turístics	55	415	137
Total activitats turístiques	1.385	8.426	3126
Variació intertrimestral (%)	3,59%	14,91%	-0,70%
Variació interanual (%)	0,72%	4,72%	-0,28%
TOTAL COMARCAL (totes activitats)	11.821	82.699	34.629

*data de referència últim dia de cada trimestre

Font: elaboració Observatori Desenvolupament Local del Maresme a partir del Dpt. de Treball

La importància de cada divisió econòmica queda clarament dibuixada en la taula anterior on veiem que la divisió de *Serveis de menjar i begudes* aglutina, com és habitual, el nombre més elevat de comptes de cotització, assalariats i autònoms.



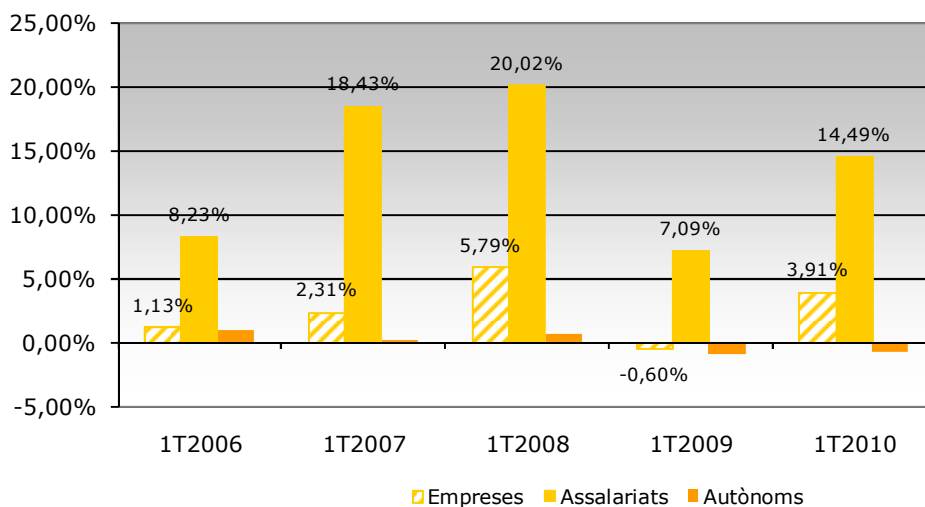
Font: ODLM



En el gràfic anterior (gràfic 1) podem veure l'evolució concreta de la secció econòmica de l'Hostaleria¹. Com és evident, i ja hem vist i comentat en documents anteriors, persisteix l'alta estacionalitat de l'activitat del sector; en èpoques pre-estivals i estivals, períodes coincidents especialment amb els segons i tercers trimestres de l'any, l'augment de l'ocupació i de centres cotitzants és molt evident. Malgrat això, els primer trimestres de cada any ja comencem a entreveure creixements en aquesta activitat, i aquest any no n'és cap excepció. Així, aquest trimestre i respecte de l'anterior, el nombre de treballadors ocupats assalariats en l'Hostaleria així com el nombre de centres de cotització ha augmentat (vegeu gràfic 2). En canvi, el nombre de treballadors autònoms ha disminuït, cosa que ja va donar-se el primer trimestre d'un any abans.

El gràfic permet apreciar que el creixement intertrimestral ha estat, tant en el cas dels comptes de cotització com de l'ocupació, més intensa que la d'un any abans en què, de fet, el nombre d'empreses va recular un 0,6% i l'ocupació va augmentar un 7,09%.

G.2 Variació % trimestral d'ocupats i empreses Hostaleria



Font: Observatori de Desenvolupament Local del Maresme

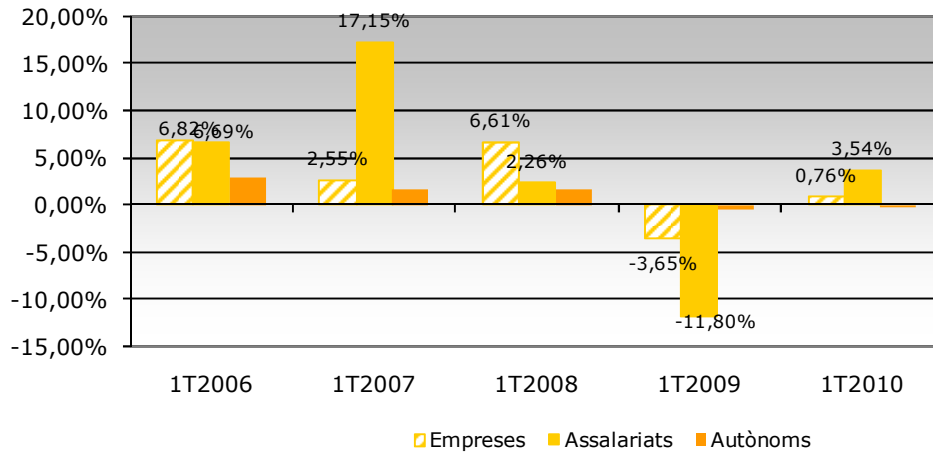
Les variacions interanuals, per la seva banda, mostren també una evolució positiva, no només per mostrar signes positius sinó també pel fet que suposa capgirar la situació viscuda en el mateix període d'un any abans com a conseqüència directa de l'impacte de la crisi econòmica en el sector (vegeu gràfica 3). El nombre d'empreses ha augmentat un 0,76%

¹ Secció Hostaleria: conformada per les divisions econòmiques 55-Serveis d'allotjament i 56-Serveis de menjar i begudes. Recordem que en aquest document s'analitzen les activitats 55, 56 i 79 (Agències de viatges i operadors turístics) que són divisions econòmiques amb una clara vinculació amb el turisme. Adoptem la nomenclatura *Activitats turístiques* per fer referència a aquestes tres activitats conjuntament i *Hostaleria* quan ens referim a les activitats 55 i 56 plegades.



respecte un any abans i el de treballadors assalariats un 3,54%. L'ocupació per compte propi però, segueix presentant signes de feblesa i torna a disminuir.

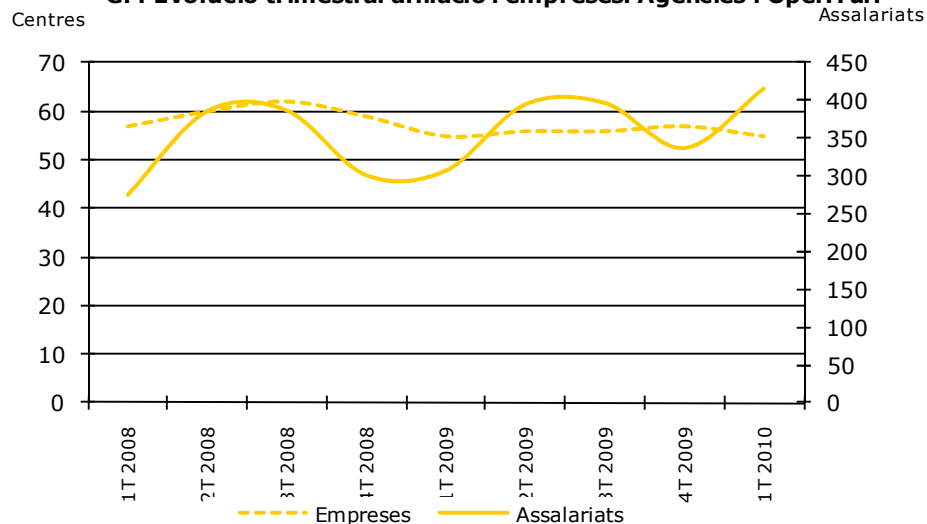
G.3 Variació % anual ocupats i empreses Hostaleria



Font: Observatori de Desenvolupament Local del Maresme

En el cas de la divisió de les Agències de viatges i operadors turístics també presenten una certa estacionalitat tal i com queda palès en el gràfic que segueix, més marcada en el cas de l'ocupació que de les empreses.

G.4 Evolució trimestral afiliació i empreses. Agències i Oper.Tur.



Font: ODLM

L'evolució intertrimestral ha estat positiva quant a l'ocupació en augmentar tant el nombre d'afiliats (+23,51%) com el d'autònoms (+2,24%) bo i la disminució dels centres de cotització (-3,51%). Respecte un any abans la dada més positiva ha estat el creixement de



l'ocupació assalariada (+35,62%) mentre que l'autònoma ha disminuït (-1,44%) i els centres de cotització s'han mantingut amb el mateix nombre registrat un any abans.

Sigui com sigui, les característiques estructurals del teixit empresarial de les *Activitats Turístiques* pràcticament no canvien de manera que segueixen caracteritzant-se per la seva reduïda dimensió; el 90,46% d'aquestes empreses –una bona part restaurants i bars- són microempreses, és a dir, empreses que ocupen un màxim de 10 treballadors. L'empresa petita representa el 8,30% de les empreses de les activitats turístiques, un 1,01% l'empresa mitjana i només un 0,21% l'empresa gran.

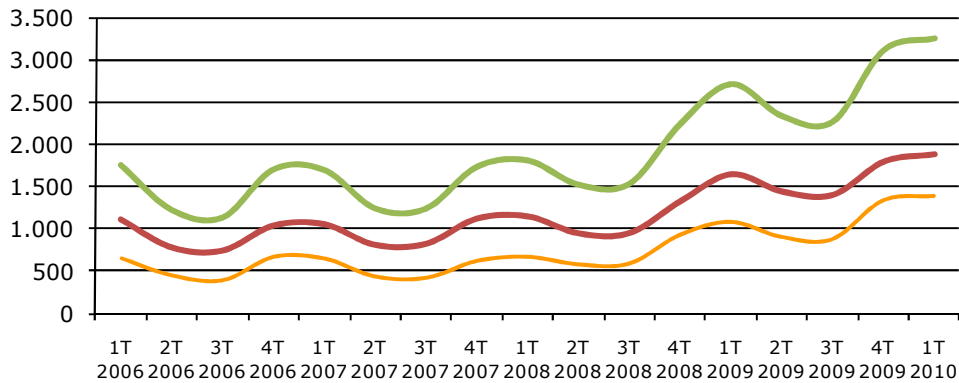
T.2 Afiliacions i comptes de cotització segons grandària del centre de cotització - 1r trimestre 2010							Grandària empresa
Tram d'assalariats	I - HOSTALERIA				79-Agències de viatges i operadors turístics		
	55-Serveis d'allotjament		56-Serveis de menjar i begudes		Afiliats	Empreses	
	Afiliats	Empreses	Afiliats	Empreses	Afiliats	Empreses	
1-5	166	83	1.965	965	79	40	Microempresa
6-10	179	23	1.012	136	42	6	
11-25	398	21	809	55	80	6	Empresa petita
26-30	194	7	138	5			
31-50	661	16	154	4	32	1	
51-100	404	6	279	5	54	1	Empresa mitjana
101-250	143	1			128	1	
251-500	0	0	839	2	0	0	Empresa gran
501-750	0	0	670	1	0	0	
Total	2.145	157	5.866	1.173	415	55	

Font: elaboració Observatori Desenvolupament Local del Maresme a partir del Dpt. de Treball

Atur registrat

L'atur registrat és una altra variable indicadora de l'estat en què es troba el mercat de treball. Des de finals de 2008 la desocupació no ha parat de créixer pel conjunt de la comarca i només ho ha fet en comptades ocasions en els cas de les *Activitats turístiques* coincidint amb períodes de més auge de l'activitat.

G.5 Evolució trimestral de l'atur registrat a l'Hostaleria per sexes. El Maresme 2006-2010



Font: ODLM

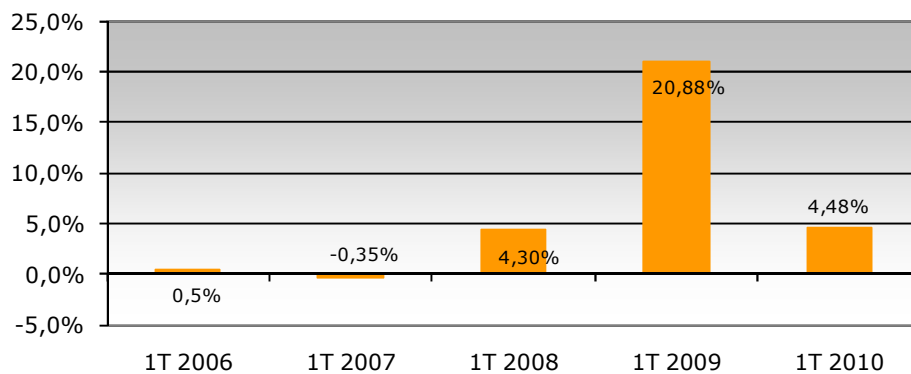




Com queda palès en el gràfic 5, l'estacionalitat de l'atur en l'Hostaleria, i de fet en les *Activitats turístiques*, és una realitat com també ho és, com hem vist, en l'ocupació, estacionalitat lligada de manera directa amb els períodes de major activitat del sector. Bo i que el sector no ha pogut esquivar l'impacte de la crisi el cert és que manté les pautes establertes, en el sentit que, si bé la tendència de l'atur ha anat a l'alça i per tant el volum d'aturats ha anat creixent, s'han mantingut els moviments estacionals d'augment i disminucions de l'atur.

En el cas de l'Hostaleria i respecte el trimestre passat, si bé l'atur no disminueix el que fa és moderar el ritme de creixement (+4,48%) almenys respecte el creixement del primer trimestre del 2009 vers el darrer del 2008 (vegeu gràfic 6). El nombre total d'aturats de l'hostaleria és de 3.262 persones, de les quals el 57,29% són dones i el 42,7% són homes.

G.6 Variació % trimestral de l'atur registrat a l'Hostaleria

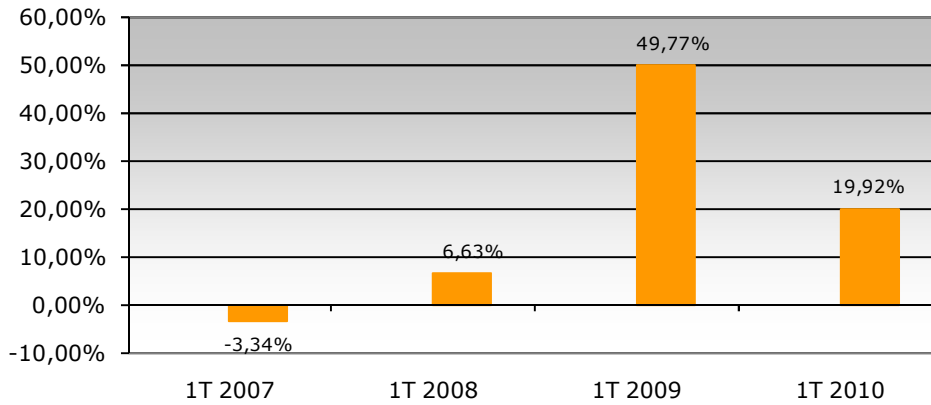


Font: Observatori de Desenvolupament Local del Maresme

En el gràfic 7 hem plasmat les variacions interanuals de l'atur, comparativa que, com sempre, ens permet observar quin impacte té el context econòmic de cada moment sobre el mercat de treball. L'augment de l'atur respecte un any abans és notable, del 19,92%, però molt inferior al registrat un any abans (49,77%), cosa que indica un alentiment en el creixement de la desocupació. Tot i això, aquest trimestre es registren 542 persones aturades més en l'hostaleria que el primer trimestre del 2009.



G.7 Variació % interanual de l'atur registrat a l'Hostaleria



Font: Observatori de Desenvolupament Local del Maresme

En el cas de les *Agències de viatges i operadors turístics* la tendència de l'atur ha estat també a l'alça. Aquest trimestre l'atur ha augmentat un 6,36% respecte el trimestre passat però més intens encara ha estat el creixement interanual de la desocupació (+28,57%). En aquest cas l'atur es distribueix de manera molt diferent entre homes i dones; els primers representen el 24,78% dels aturats i les segones el 75,21%.

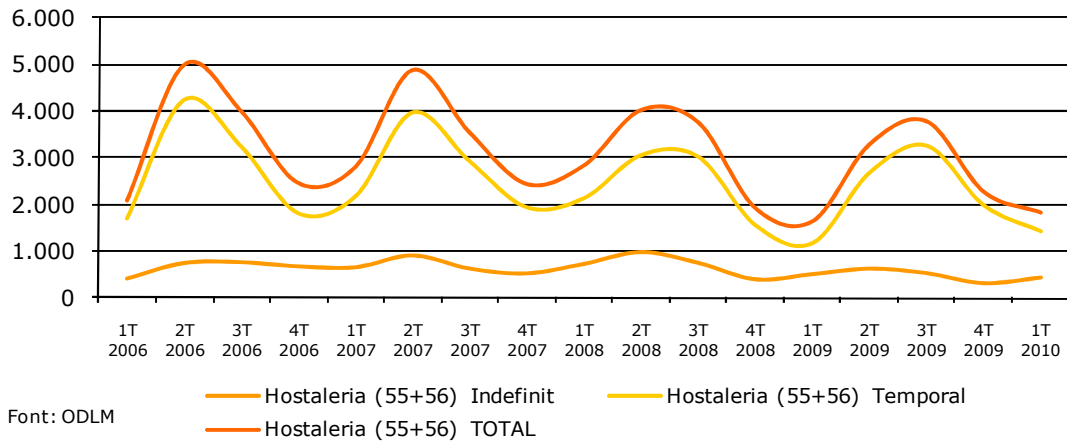
Contractació laboral

Aquesta variable, bo i no ser molt robusta, ens serveix per veure l'evolució a grans trets i dibuixar tendències. Així, en el gràfic següent, gràfic 8, podem observar com la contractació en l'*hostaleria* segueix estant molt influenciada per la forta estacionalitat de l'activitat del sector i que la línia tendencial segueix essent a la baixa. Les línies evolutives són, de fet, les oposades a aquelles que dibuixen les de l'atur registrat. És a dir, quan l'atur disminueix la contractació augmenta. De tota manera, no podem establir relacions directes i exactes entre ambdues variables per aspectes metodològics diversos.

Aquest trimestre, com l'anterior, la contractació ha disminuït en l'*hostaleria* un 19,40%, descens protagonitzat per la contractació temporal, la qual ha experimentat una reducció del 28,51%. En el cas de la indefinida ha augmentat un 38,14%. L'evolució interanual ha estat més positiva; el còmput total indica un creixement de la contractació de l'11,24% vers el mateix període de l'any anterior degut, en aquest cas, al creixement de la contractació temporal (+22,30%) ja que la indefinida ha disminuït un 14,14%.

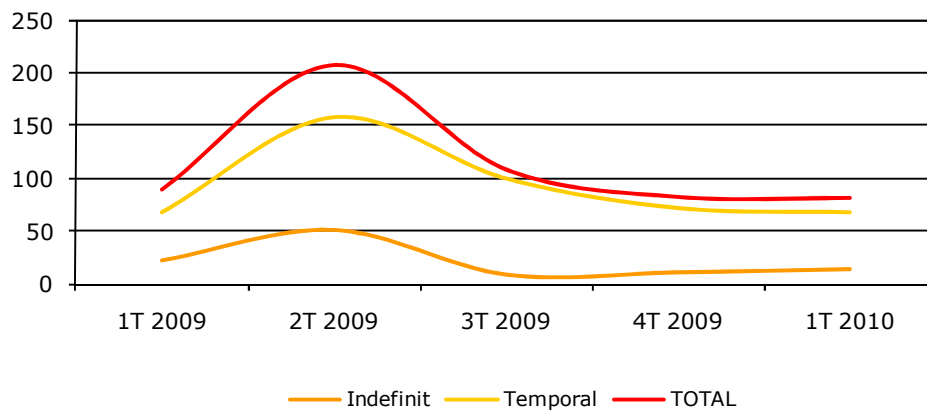


**G.8 Evolució trimestral de la contractació a l'Hostaleria.
El Maresme, 2006-2010**



En el cas de l'activitat *Agències de viatge i operadors turístics*, el còmput total indica descensos de la contractació tant en termes intertrimestrals com interanuals. Respecte al trimestre passat la disminució ha estat de l'1,21% bo i el creixement intens dels contractes indefinits (+27,27%). Per contra, els temporals han caigut un 5,63%. El descens interanual, del 8,98%, ha estat protagonitzat per la forta caiguda de la contractació indefinida (-36,36%) mentre que s'han formalitzat el mateix nombre de contractes temporals que un any abans.

**G.9 Evolució del tipus de contractació Viatges i Operadors,
2009-2010**





Conclusió

Bo i que la crisi no està superada ni de bon tros, com les xifres bé indiquen, aquest trimestre ha suposat un canvi d'aires per les *activitats turístiques* de la comarca: l'ocupació sembla que ha iniciat un canvi de tendència en veure-la créixer tant intertrimestralment com, especialment, interanualment; l'atur registrat segueix creixent però a ritmes molt més moderats dels experimentats amb anterioritat i la contractació, tot i l'habitual descens intertrimestral en aquest primer trimestre de l'any, ja ha estat més nombrosa que la registrada un any abans. Per tant, tot i que la situació de crisi actual segueix incidint clarament sobre el mercat laboral del sector esperem una evolució força positiva, especialment pel trimestre vinent, coincidint amb l'inici del període d'auge del sector. Està clar que costarà força tornar a registrar les xifres d'abans de la crisi si bé, com hem vist, l'activitat del sector comença a engegar motors per la nova temporada i amb xifres millors que les d'un any abans.