



CONSELL
COMARCAL
DEL
MARESME

L'Observatori de
Desenvolupament Local



Informació anual

SITUACIÓ LABORAL DE LES ACTIVITATS TURÍSTIQUES

Anualitat 2012

Observatori de Desenvolupament Local del Maresme
Àrea de Promoció Econòmica
Febrer 2013



Diputació
Barcelona
xarxa de municipis



Introducció

L'objectiu d'aquest informe és analitzar l'evolució de la situació laboral de les *Activitats Turístiques* a la comarca del Maresme a partir de les variables ocupació, activitat econòmica, atur registrat i contractació laboral.

Cal tenir present que quan parlem d'*Activitats Turístiques* fem referència de forma conjunta a les activitats 55, 56 i 79 de la Classificació Catalana d'Activitats Econòmiques 2009 que corresponen, respectivament, als *Serveis d'allotjament*, *Serveis de menjars i begudes* i *Agències de viatges i operadors turístics*, que són les tres divisions econòmiques amb una clara vinculació amb el turisme. Parlem de l'Hostaleria quan ens referim a les divisions 55 i 56 conjuntament.

Per altra banda, també cal precisar que quan ens referim a l'ocupació estem parlant d'afiliacions al règim general de la Seguretat Social i a règim especial de Treballadors Autònoms i quan ho fem d'activitat econòmica estem fent referència als comptes de cotització. Bo i no ser exactament el mateix utilitzem com a sinònims empresa i compte de cotització.

Ocupació i Activitat Econòmica

L'any 2012 ha estat positiu pel subsector econòmic de les *Activitats Turístiques* de la comarca en termes d'ocupació ja que aquesta ha augmentat en relació a l'any 2011. Les afiliacions al règim general de la Seguretat Social i els treballadors autònoms sumen un total de 12.106 treballadors de mitjana l'any. Això és més que els 12.081 de l'any anterior. D'aquesta manera doncs, l'ocupació en aquestes activitats ha incrementat, en termes relatius, un 0,21% (25 treballadors més).

T.1 Activitats turístiques per tipus. El Maresme. Any 2012*

Nom	Any 2012		
	Empreses	Assalariats	Autònoms
55-Serveis d'allotjament	173	2584	131
56-Serveis de menjar i begudes	1295	5942	2847
79-Agències de viatges i operadors turístics	49	465	137
Total activitats turístiques	1.517	8.991	3115
Variació interanual (%)	2,09%	1,34%	-2,93%
Pes activitat turístiques	13,35%	11,11%	9,27%
TOTAL COMARCAL (totes activitats)	11.361	80.961	33.606
Variació interanual (%)	-2,73%	-4,08%	-1,85%

*mitjana anual

Font: elaboració Observatori Desenvolupament Local del Maresme a partir del Dpt. d'Empresa i Ocupació

L'augment de l'ocupació ha estat limitat ja que, bo i el creixement del nombre d'afiliacions al règim general (119; 1,34%), el nombre de treballadors autònoms ha baixat (-2,93%; -94).



Quant a l'**ocupació assalariada**, l'augment del nombre de treballadors assalariats rau en l'increment de treballadors en les divisions econòmiques de *Serveis d'allotjament* (3,03%; 76) i de *Serveis de menjars i begudes* (0,8%; 47) mentre que ha disminuït en el cas de la *d'Agències de viatges i operadors turístics* (-0,85%; -4). En el cas de l'**ocupació autònoma**, el nombre de treballadors ha crescut en els *Serveis d'allotjament* (5,65%; 7) però, en canvi, ha davallat en el cas dels *Serveis de menjars i begudes* (-3,36%; -99) i en el *d'Agències de viatges i operadors turístics* (-1,44%; -2).

Pel que fa l'**activitat econòmica**, mesurada aquí amb el volum d'empreses, un any més evoluciona de forma favorable en comparació amb l'any anterior. L'augment es computa amb 31 comptes de cotització més de mitjana que un any abans i, així, un increment relatiu del 2,09%. Cal fer notar que la tendència d'aquest subsector divergeix del registrat per l'agregat comarcal en tant que, en aquest darrer cas, ha disminuït el nombre d'empreses i d'ocupats, tant assalariats com autònoms.

L'increment d'empreses es concentra en les divisions econòmiques dels *Serveis d'allotjament* (4,85%; 8) i dels *Serveis de menjar i begudes* (2,05%; 26) mentre que les dedicades a *Agències de viatges i operadors turístics* han disminuït (-5,77; -3).

Les mitjanes anuals recollides a la taula 1 indiquen que el subsector de les *Activitats Turístiques* ha suposat, aquest 2012, el 13,35% de l'activitat econòmica i el 10,6% de l'ocupació de la comarca. En el cas de l'ocupació, les afiliacions al règim general suposen l'11,11% del total d'afiliacions de la comarca mentre que els treballadors autònoms representen el 9,27% del total de treballadors autònoms.

Un any més, dins de les *Activitats Turístiques*, el pes més important el té la divisió econòmica dels *Serveis de menjar i begudes* en tant que els comptes de cotització de la divisió representen el 85,4% sobre el total d'empreses del subsector i el 72,6% dels ocupats; un 66,09% en el cas dels assalariats i un 91,4% en el cas dels autònoms.

Tot seguit analitzem, individualment, l'activitat de l'*Hostaleria* i la de les *Agències de viatges i operadors turístics*.

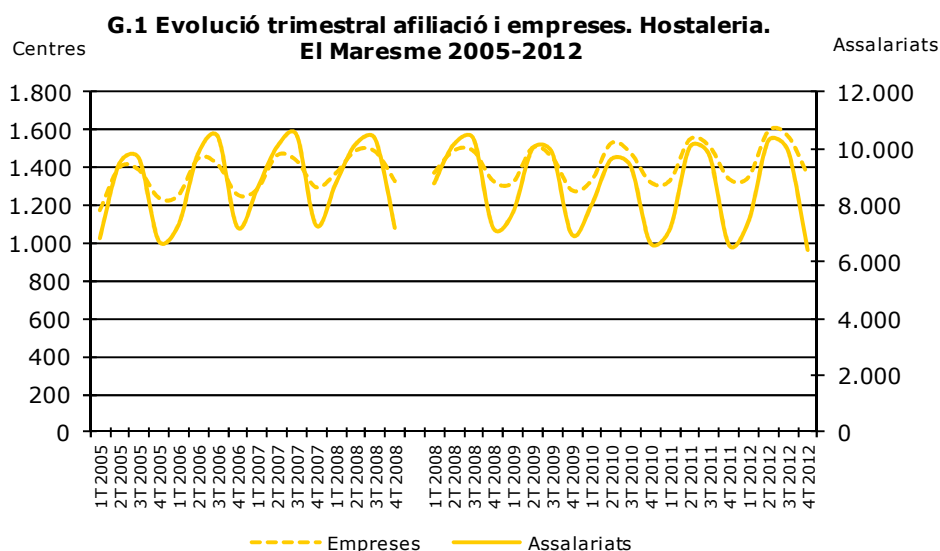
Hostaleria

Al llarg del 2012 l'evolució de l'ocupació assalariada en l'*Hostaleria*¹, s'ha caracteritzat, una vegada més, per l'alta estacionalitat, com queda manifest en el gràfic que segueix. En el

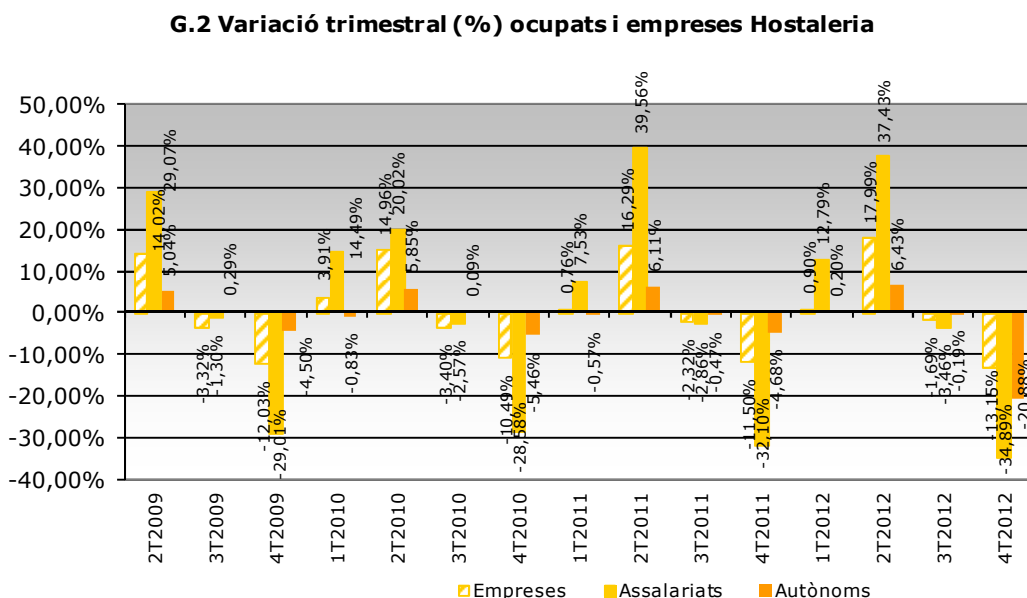
¹ Secció Hostaleria: conformada per les divisions econòmiques 55-Serveis d'allotjament i 56-Serveis de menjar i begudes. Recordem que en aquest document s'analitzen les activitats 55, 56 i 79 (Agències de viatges i operadors turístics) que són divisions econòmiques amb una clara vinculació amb el turisme.



segon i tercer trimestre de l'any és quan l'ocupació ha estat més elevada i, en sentit oposat, el primer trimestre de l'any i el darrer és quan el registre d'ocupats assalariats ha estat més baix. De fet, el comportament dels comptes de cotització és el mateix. El gràfic 1 permet veure com l'evolució de l'ocupació assalariada i dels comptes de cotització és paral·lela.



Font: ODLM



Font: Observatori de Desenvolupament Local del Maresme

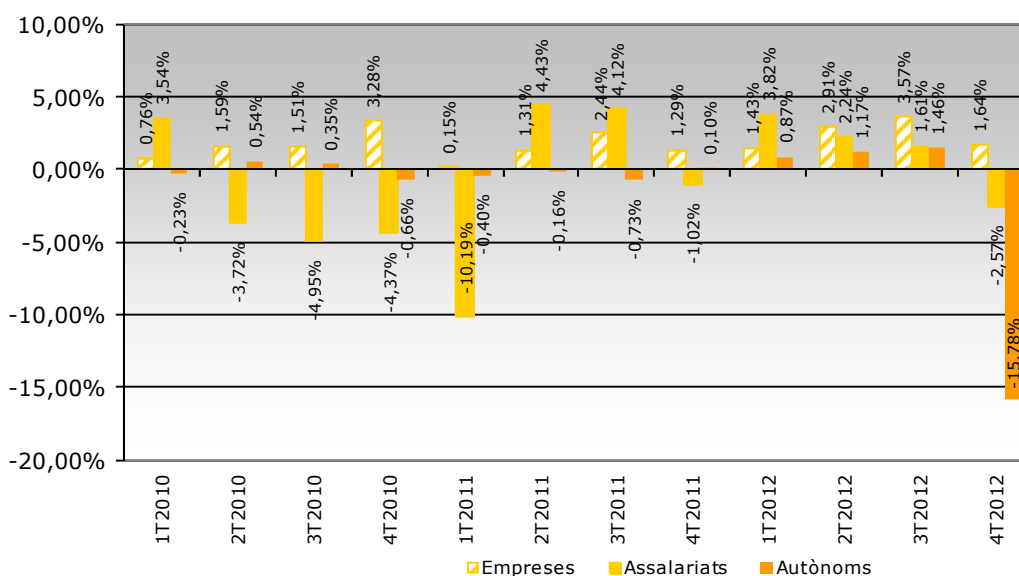
Adoptem la nomenclatura *Activitats turístiques* per fer referència a aquestes tres activitats conjuntament i *Hostaleria* quan ens referim a les activitats 55 i 56 plegades.



Les variacions trimestrals que recollim en el gràfic 2 indiquen que l'any 2012 l'activitat econòmica en l'Hostaleria ha crescut el primer i, especialment, el segon trimestre de l'any (0,90% i 17,99%, respectivament) com també ha succeït en el cas de l'ocupació assalariada (12,79% i 37,43%) i de l'ocupació autònoma (0,20% i 6,43%). Per contra, l'activitat i l'ocupació cauen en el tercer i quart trimestre de l'any en relació al trimestre precedent.

De tota manera, són les variacions interanuals aquelles que ens permeten veure amb més claredat les tendències. Així, tal i com queda recollit en el gràfic 3, l'evolució interanual per trimestres ha estat força positiva. El nombre d'empreses ha augmentat en tots els trimestres en relació amb els mateixos períodes de l'any anterior mentre que l'ocupació, tant assalariada com autònoma, ha experimentat creixements interanuals els tres primers trimestres de l'any i ha davallat en el darrer trimestre. En relació a un any abans, al primer trimestre els creixements han estat de l'1,43%, 3,82% i 0,87%, respectivament, del 2,91%, 2,24% i 1,17% en el segon trimestre i del 3,57%, 1,61% i 1,46% en el tercer. En el cas de les empreses, aquestes han augmentat un 1,64% el quart trimestre en relació al quart trimestre del 2011 i l'ocupació ha caigut un 2,57% en el cas de l'assalariada i un 15,78% en el cas de l'autònoma.

G.3 Variació % interanual d'ocupats i empreses Hostaleria



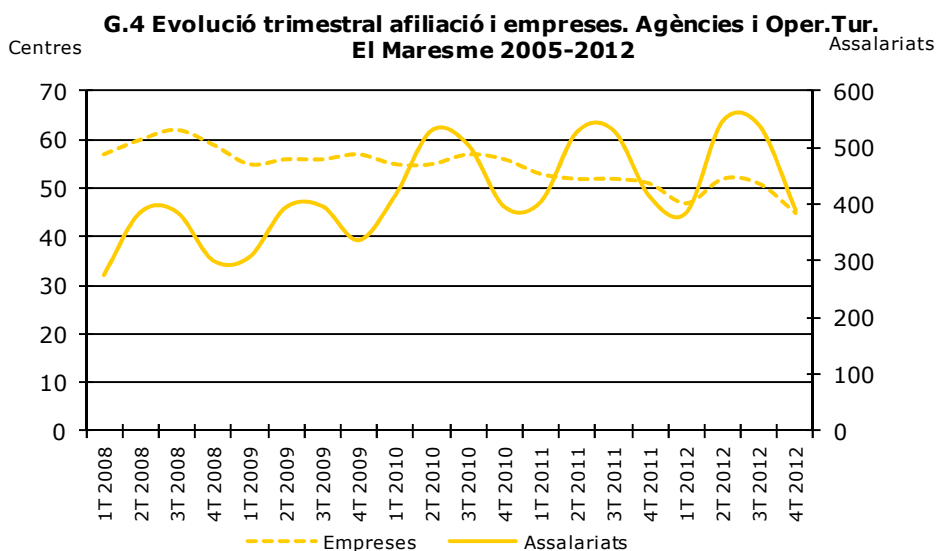
Font: Observatori de Desenvolupament Local del Maresme

Així doncs, considerant les variacions interanuals, podem afirmar que l'any 2012 ha estat, en general, positiu per l'Hostaleria, ja que el teixit empresarial ha augmentat (2,37%) i el nivell d'ocupació ha augmentat lleument vers un any abans (0,27%).

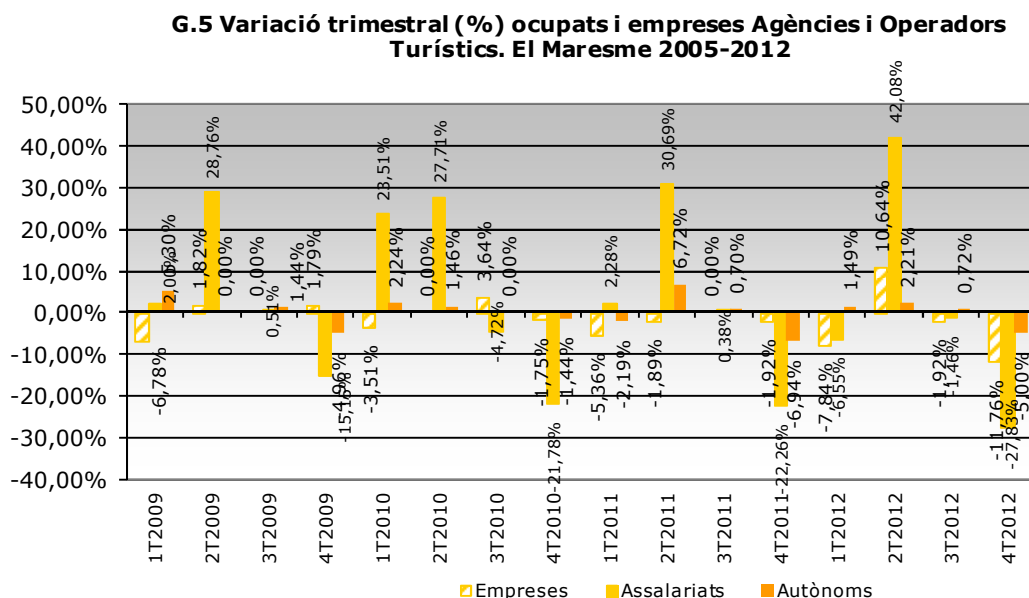


Agències de viatges i operadors turístics

La divisió econòmica de les *Agències de viatges i operadors turístics* també es caracteritza per l'estacionalitat, com molt bé dibuixen les línies d'evolució del gràfic 4. Tal i com hem vist en el cas de l'*Hostaleria*, en el cas de les *Agències i Operadors* l'ocupació també tendeix a l'alça en el segon i tercer trimestre de l'any i a minvar el primer i segon trimestre.



Font: ODLM



Font: Observatori de Desenvolupament Local del Maresme

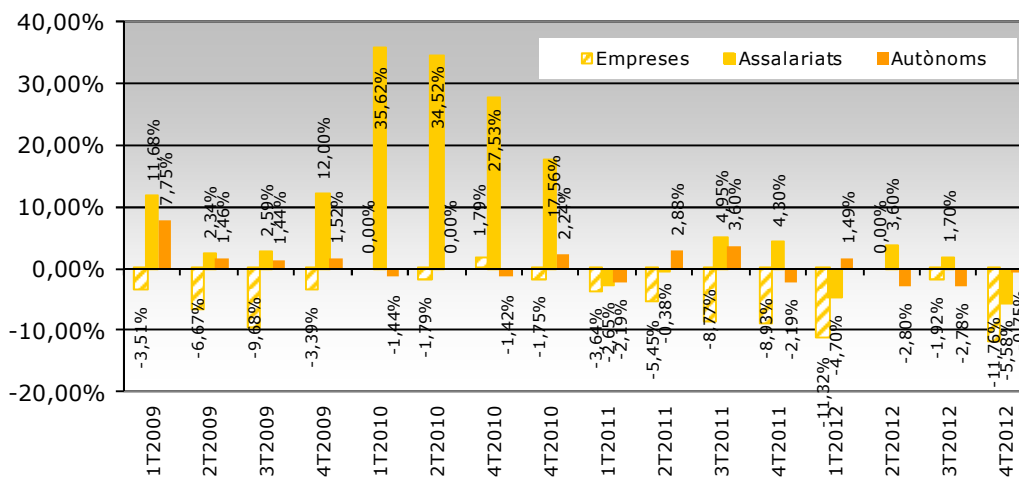
L'evolució trimestral per trimestres posa de manifest que el nombre d'empreses només ha crescut el segon trimestre de l'any (10,64%) i la resta de trimestres ha davallat en relació al



període precedent. El comportament ha estat el mateix en relació a l'ocupació assalariada amb un creixement important el segon trimestre de l'any (42,08%). En canvi, l'ocupació autònoma ha crescut els tres primers trimestre de l'any (1,49%; 2,21% i 0,72%) i només ha davallat en el quart en relació al tercer (-5%) (vegeu gràfic 5).

Quant a les variacions interanuals, en general, han estat més negatives. Així, el nombre d'empreses ha estat inferior que l'any anterior en tots els trimestres menys el segon, en què s'ha registrat el mateix volum. Quant als treballadors assalariats el seu nombre es redueix en el primer (-4,7%) i quart trimestre (-5,58%) de l'any en comparació amb els mateixos períodes del 2011 i creix en el segon (3,60%) i tercer trimestre (1,70%). En el cas de l'ocupació autònoma, aquesta només ha crescut el primer trimestre (1,49%) i en la resta ha decrescut en relació a un any abans (-2,80%; -2,78%; -0,75%).

G.6 Variació % interanual d'ocupats i empreses Agències i Operadors Turístics. El Maresme 2005-2012



Font: Observatori de Desenvolupament Local del Maresme

Estructura productiva/empresarial

Una de les principals característiques de l'estructura del teixit empresarial d'aquest subsector econòmic, i que manté, és la dimensió petita de les empreses, grandària definida d'acord amb el tram de treballadors assalariats que ocupa. El 90% del teixit empresarial del subsector està compost per microempreses, és a dir, empreses que ocupen entre un i deu treballadors. De fet, el 77,19% de les empreses ocupen entre un i cinc treballadors i el 12,77% entre sis i deu treballadors (vegeu taula 2). L'empresa petita -ocupa entre 11 i 50 treballadors- representa el 8,57% de les empreses del subsector, l'empresa mitjana suposa l'1,35% -empreses amb un tram d'assalariats de 51-250- i l'empresa gran només un 0,12% -ocupa 251 treballadors i més-.



La divisió de *Serveis de menjar i begudes* és aquella en què la dimensió de l'empresa és més petita; el 93,36% són microempreses.

Quant a la distribució dels assalariats, la microempresa és, en termes generals, el tipus d'empresa que més treballadors ocupa, en concret el 44,13%, seguida per l'empresa petita (29,46%), la mitjana (17,57%) i la gran (8,84%). Una vegada més però, això no és així en totes les divisions econòmiques. En la *divisió 55 (Serveis d'allotjament)* l'empresa de dimensió petita (11-50 treballadors) és la que més ocupació genera (48,87%) seguida per l'empresa mitjana (51-250 treballadors) que n'ocupa el 37,21%. I en el cas de la *divisió 79 (Agències de viatges i operadors turístics)* l'empresa mitjana és la que més ocupació genera i ocupa més de la meitat dels treballadors assalariats de la divisió (54,68%).

T.2 Afiliacions i comptes de cotització segons grandària del centre de cotització - Mitjana anual 2012									
Tram d'assalariats	I - HOSTALERIA						TOTAL AFILIATS	TOTAL EMPRESES	Grandària empresa
	55-Serveis d'allotjament		56-Serveis de menjar i begudes		79-Agències de viatges i operadors turístics				
	Afiliats	Empreses	Afiliats	Empreses	Afiliats	Empreses			
1-5	182	93	2262	1044	66	35	2509	1171	Microempresa
6-10	178	22	1232	166	48	6	1458	194	
11-25	376	21	1064	72	80	6	1520	99	
26-30	217	8	76	3	0	0	292	11	
31-50	670	16	150	4	17	1	837	21	Empresa petita
51-100	705	11	286	5	35	1	1026	16	Empresa mitjana
101-250	256	2	79	1	219	2	554	4	
251-500	0	0	351	1	0	0	351	1	Empresa gran
501-750	0	0	444	1	0	0	444	1	
Total	2584	173	5942	1295	465	49	8990	1517	

Font: elaboració Observatori d'Desenvolupament Local del Maresme a partir del Dpt. d'Empresa i Ocupació

Atur registrat

L'atur registrat és una altra variable indicadora de l'estat en què es troba el mercat de treball. Des de finals de 2008 la desocupació no ha parat de créixer pel conjunt de la comarca i només ho fa en els cas de les *Activitats turístiques* coincidint amb períodes de més auge de l'activitat.

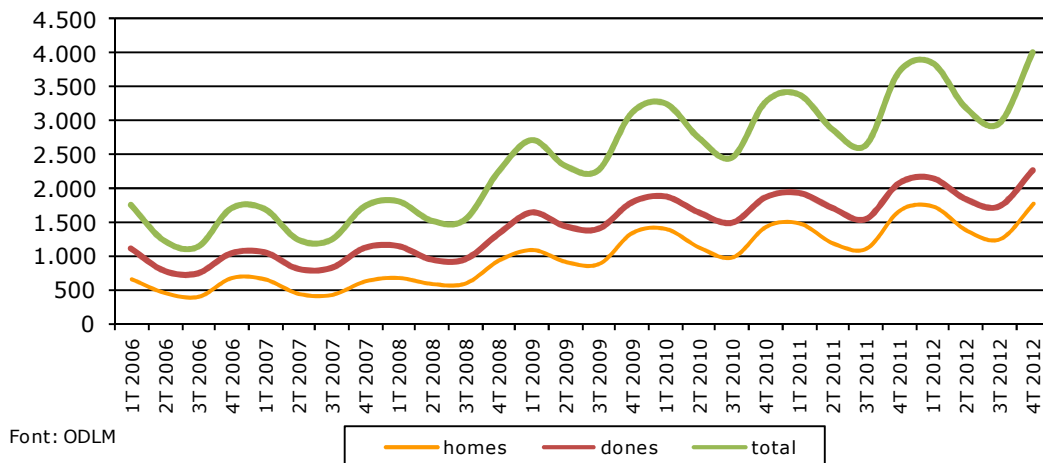
Hostaleria

El gràfic 7 dibuixa, una vegada més, l'estacionalitat de l'activitat en l'*Hostaleria* la qual es reflecteix en l'atur. És una estacionalitat lligada de manera directa amb els períodes de major i/o menor activitat del sector.

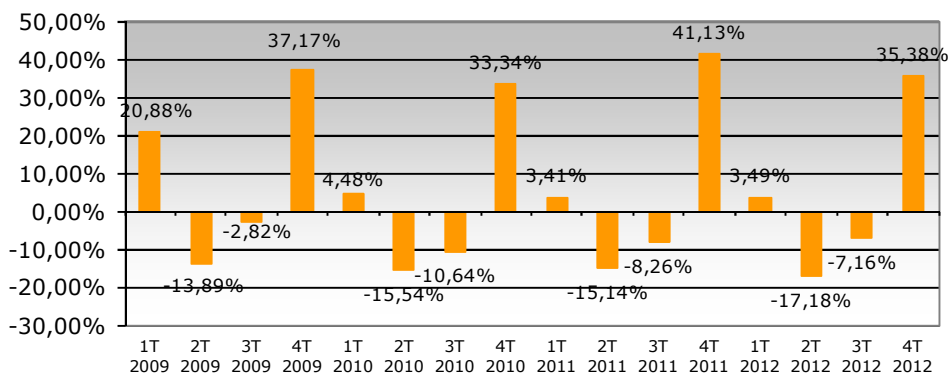
Com en la resta d'activitats, la crisi ha tingut el seu impacte en l'*Hostaleria*. És clar que el volum de persones aturades ha anat augmentat any rere any. El que no ha experimentat modificacions són els cicles estacionals que es mantenen i es repeteixen d'un any a l'altre.



G.7 Evolució trimestral de l'atur registrat a l'Hostaleria per sexes. El Maresme 2006-2012



G.8 Variació % trimestral de l'atur registrat a l'Hostaleria



Font: Observatori de Desenvolupament Local del Maresme

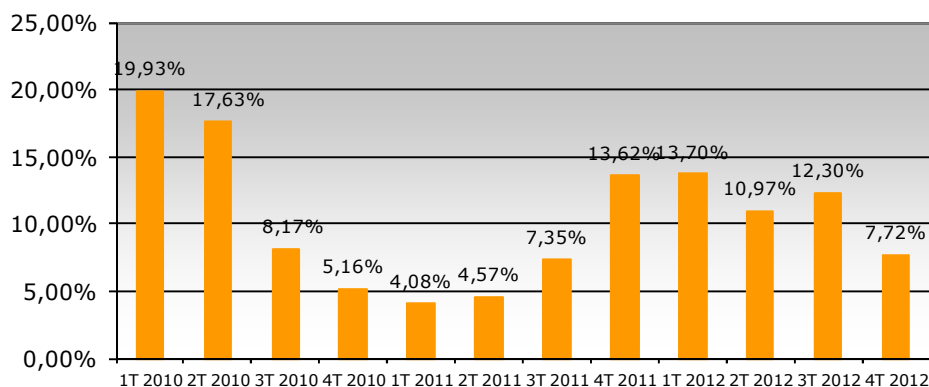
Com és habitual en l'Hostaleria, l'atur de l'activitat disminueix en coincidir amb els períodes àlgids de feina, és a dir, el segon i tercer trimestre de l'any. De fet, el gràfic anterior ho posa de manifest. El primer trimestre de l'any la desocupació va augmentar un 3,49% en relació al trimestre anterior, increment que va ser seguit per un descens del 17,18% registrat el segon trimestre i el del tercer trimestre (-7,16%) per, finalment, tornar a créixer el darrer trimestre de l'any (35,38%) per a situar-se en un volum d'aturats de 4.018 persones.

Les variacions interanuals però, permeten veure de forma més clara les tendències marcades.



Com recollim en el gràfic 9, és evident que l'evolució interanual no ha estat positiva en cap cas; l'atur registrat ha augmentat vers l'any anterior en tots els trimestres de l'any 2012. I no només això sinó que el ritme de creixement s'ha intensificat en relació al 2011. El primer trimestre la desocupació va créixer un 13,7% interanualment mentre que un any abans l'increment, en els mateixos termes, havia estat del 4,08%. En el segon trimestre l'augment és del 10,97%, molt superior al d'un any abans, som també ho és el del tercer trimestre (12,3%). Finalment, l'increment experimentat el quart trimestre, del 7,72%, és inferior al registrat un any abans (13,62%).

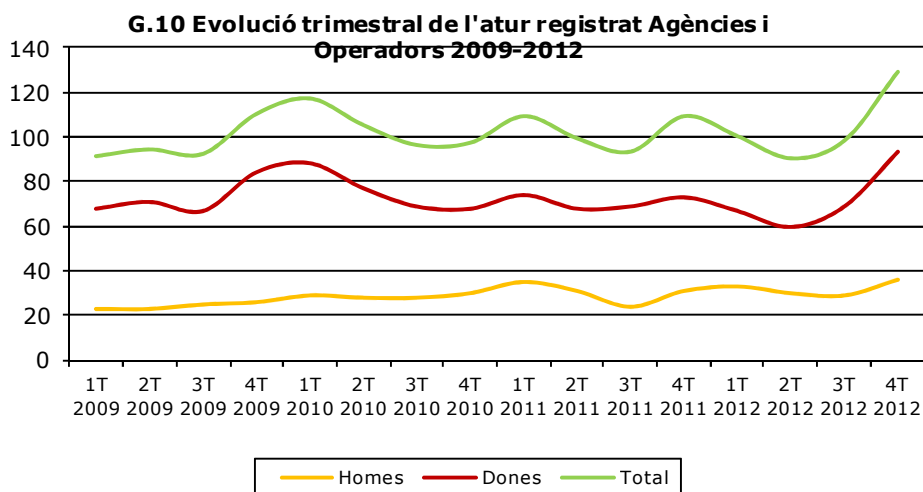
G.9 Variació % interanual de l'atur registrat a l'Hostaleria



Font: Observatori de Desenvolupament Local del Maresme

Agències de viatges i Operadors Turístics

En el cas de les Agències de viatges i Operadors turístics el moviment de l'atur registrat també ve donat per una certa estacionalitat de l'activitat (vegeu gràfic 10). L'atur tendeix a l'alça en els primers i quarts trimestres de l'any i minva en els segons i tercers trimestres.

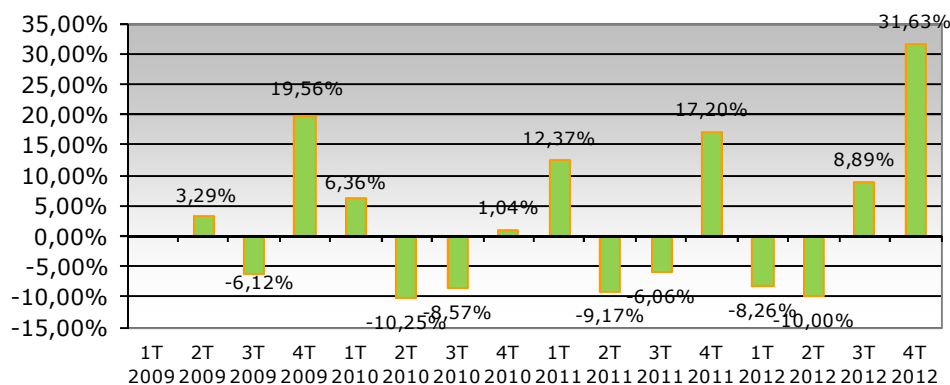


Font: Observatori de Desenvolupament Local del Maresme



Precisament en el gràfic que segueix, de variacions trimestrals, queda ben recollida l'estacionalitat de la qual parlàvem si bé, amb una certa excepcionalitat respecte anys anteriors en tant que en el primer trimestre l'atur va davallar en contra del que passava anys precedents. Així, el primer trimestre de l'any l'atur registrat en la divisió va disminuir un 8,26% respecte el trimestre anterior com també ho va fer en el segon trimestre (-10%). Per contra, el volum de persones desocupades va augmentar tant en el tercer (8,89%) com, especialment, en el quart trimestre de l'any (31,63%).

G.11 Variació % trimestral de l'atur registrat. Agències i Operadors

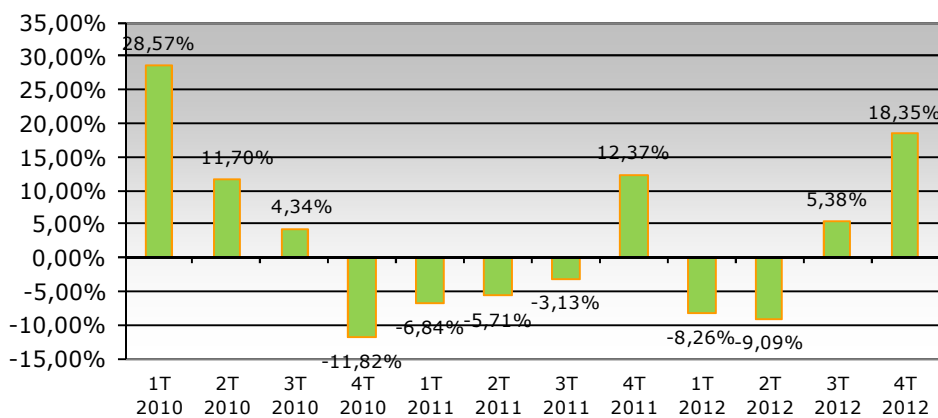


Font: Observatori de Desenvolupament Local del Maresme

Interanualment, l'evolució ha estat igualment bona pels dos primers trimestre de l'any i negativa pels dos últims. L'atur registrat en la divisió ha disminuït un 8,26% en el primer trimestre i un 9,09% en el segon i ha augmentat un 5,38% i un 18,35%, respectivament, en el tercer i quart trimestre de l'any.



G.12 Variació % interanual de l'atur registrat. Agències i Operadors



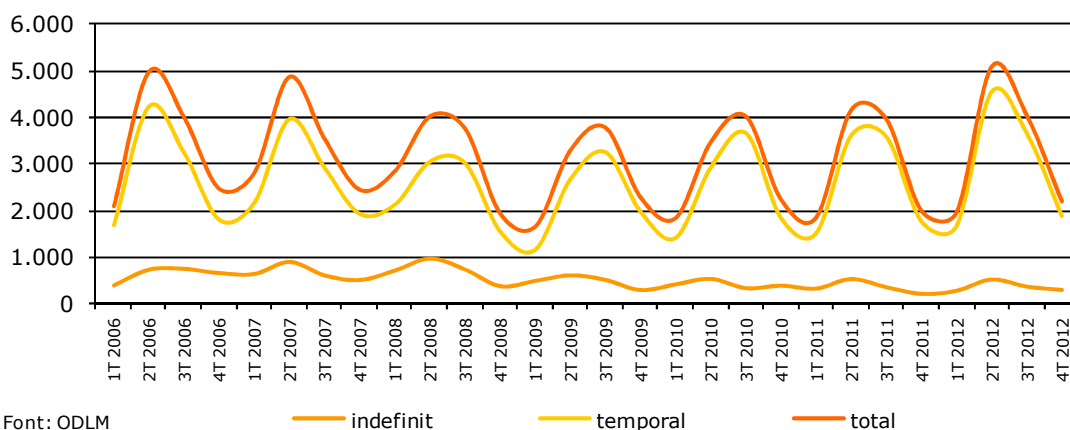
Font: Observatori de Desenvolupament Local del Maresme

Contractació laboral

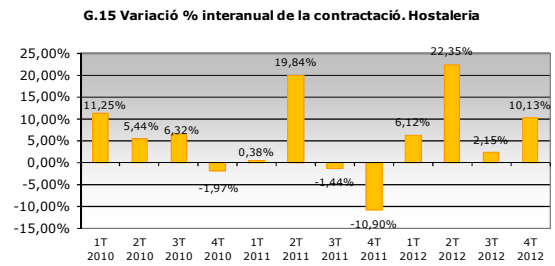
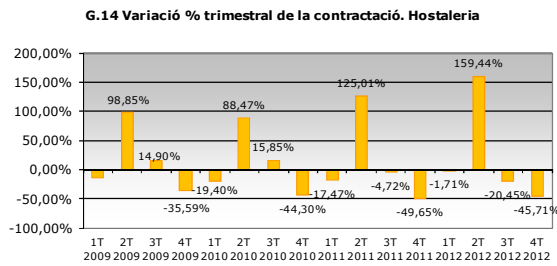
En darrer lloc, fem un cop d'ull a la contractació laboral en les divisions econòmiques de les Activitats Turístiques.

Hostaleria

G.13 Evolució trimestral de la contractació a l'Hostaleria. El Maresme, 2006-2012



Com l'ocupació i l'atur registrat, la contractació en l'Hostaleria està estretament lligada, també, a l'estacionalitat que caracteritza el sector, fet que queda dibuixat en el gràfic anterior. Així, les contractacions es disparen el segon i tercer trimestre de l'any mentre que cauen en el primer i el quart trimestre de l'any. Bo i que de la informació de què disposem no en podem establir paral·lelismes, sembla clar que les línies d'evolució són força convergents amb les d'afiliacions i, per contra, divergents a les d'atur registrat.



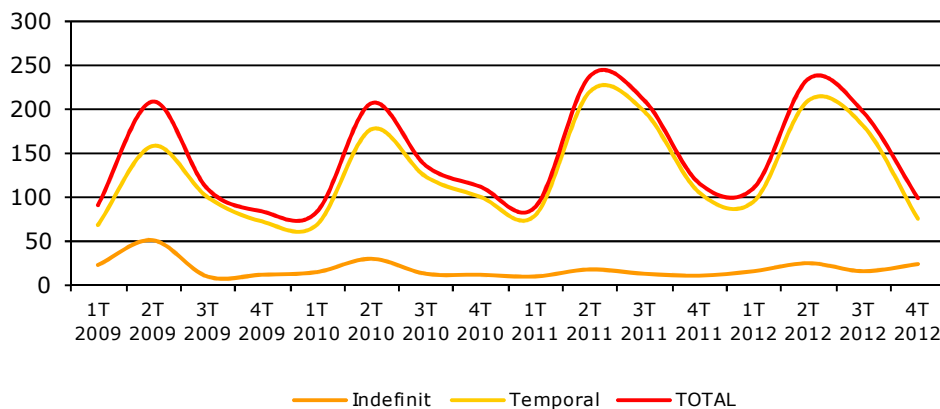
Font: Observatori de Desenvolupament Local del Maresme

Les variacions trimestrals indiquen que el comportament de la contractació ha estat pràcticament un calc vers l'any anterior. Així, el primer (-1,71%), tercer (-20,54%) i quart (-45,71%) trimestre de l'any la contractació ha disminuït en relació al trimestre anterior mentre que en el segon trimestre la contractació experimenta un creixement molt important (159,44%). L'evolució interanual ha estat plenament positiva en tant que la contractació ha augmentat vers l'any anterior tots els trimestres; un 6,12% en el primer trimestre, un 22,35% en el segon, un 2,15% en el tercer i un 10,13% en el quart.

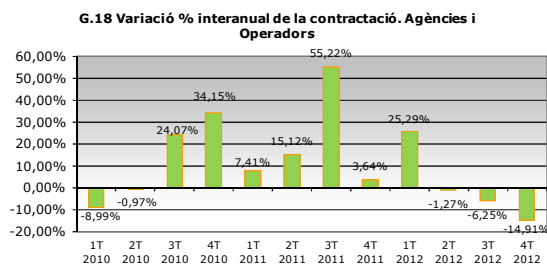
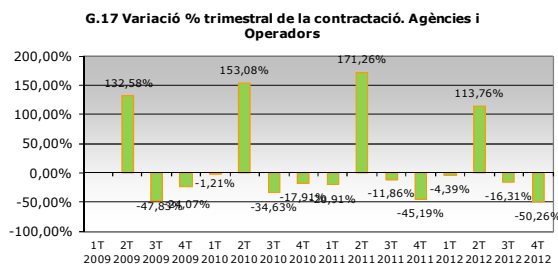
Agències de viatges i Operadors Turístics

Finalment, en el cas de l'activitat *Agències de viatge i operadors turístics*, també la contractació té períodes d'estacionalitat; la contractació és menor en el primer i el quart trimestre de l'any i major en el segon i el tercer, com observem en el gràfic 16.

G.16 Evolució del tipus de contractació Viatges i Operadors, 2009-2012



Font: Observatori de Desenvolupament Local del Maresme



Font: Observatori de Desenvolupament Local del Maresme

L'evolució trimestral (gràfic 17) indica que la contractació ha disminuït el primer trimestre de l'any (-4,39%) en relació al trimestre anterior com també ha succeït en el tercer (-16,31%) i quart trimestre de l'any (-50,26%) mentre que en el segon trimestre creix intensament (113,76%). En termes interanuals, la contractació només ha augmentat en el primer trimestre de l'any (25,29%) mentre que a la resta ha disminuït; -1,27%, -6,25% i -14,91% respectivament el segon, tercer i quart trimestre de l'any. Per tant, en el cas d'aquesta divisió l'any 2012 no ha estat gaire bo quant a contractació.

Conclusió

En conclusió doncs, en termes generals, l'any 2012 no ha estat del tot negatiu pel subsector quant al mercat de treball; l'ocupació ha augmentat (0,21%) lleument vers l'any 2011 com també ha crescut el nombre d'empreses (2,09%) i el nombre de contractacions (11,11%). La dada més negativa és que l'any 2012 el subsector tanca amb una xifra mitjana d'aturats superior a la d'un any abans i, per tant, que l'atur ha incrementat (10,5%). Una cosa a banda però, és la xifra de negoci de la qual no disposem d'informació.

El que està clar, és que el subsector turístic ha tingut més capacitat que altres sectors de capejar el context econòmic actual. És un pilar de l'economia de la comarca, per la qual cosa cal tenir-ne cura. No cal perdre de vista però, que el seu punt feble, com hem vist en les ratlles anteriors, és l'alta estacionalitat. Trobar noves estratègies per combatre-la seria bo pels empresaris i la població en general; una activitat sostinguda al llarg de l'any aportaria més beneficis a l'empresari del sector, al de les activitats afins i altres activitats complementàries així com també als treballadors en tant que els contractes temporals podrien esdevenir indefinits.



Índex de taules i gràfics

***Taules**

T.1 Activitats turístiques per tipus. El Maresme. Any 2012

T.2 Afiliacions i comptes de cotització segons grandària del centre de cotització. Mitjana anual, 2012

***Gràfics**

G.1 Evolució trimestral d'afiliacions i empreses. Hostaleria, 2005-2012

G.2 Variació trimestral (%) dels ocupats i empreses de l'Hostaleria

G.3 Variació interanual (%) d'ocupats i empreses. Hostaleria. Quarts trimestres

G.4 Evolució trimestral d'afiliacions i empreses. Agències i Operadors, 2005-2012

G.5 Variació trimestral (%) ocupats i empreses. Agències i Operadors, 2005-2012

G.6 Variació interanual (%) d'ocupats i empreses. Agències i Operadors, 2005-2012

G.7 Evolució trimestral de l'atur registrat a l'Hostaleria per sexes. El Maresme, 2006-2012

G.8 Variació trimestral (%) de l'atur registrat a l'Hostaleria

G.9 Variació interanual (%) de l'atur registrat a l'Hostaleria

G.10 Evolució trimestral de l'atur registrat. Agències i Operadors. El Maresme 2009-2012

G.11 Variació trimestral (%) de l'atur registrat a Agències i Operadors

G.12 Variació interanual (%) de l'atur registrat a Agències i Operadors

G.13 Evolució trimestral de la contractació a l'Hostaleria. El Maresme, 2006-2012

G.14 Variació trimestral (%) de la contractació a l'Hostaleria

G.15 Variació interanual (%) de la contractació a l'Hostaleria

G.16 Evolució del tipus de contractació. Viatges i Operadors. El Maresme, 2009-2012

G.17 Variació trimestral (%) de la contractació en Viatges i Operadors

G.18 Variació interanual (%) de la contractació en Viatges i Operadors

