



CONSELL
COMARCAL
DEL
MARESME

L'Observatori de
Desenvolupament Local



Informació trimestral

SINISTRALITAT LABORAL AL MARESME

Quart trimestre de 2012

Promoció Econòmica
Observatori de Desenvolupament Local del Maresme
Febrer de 2013



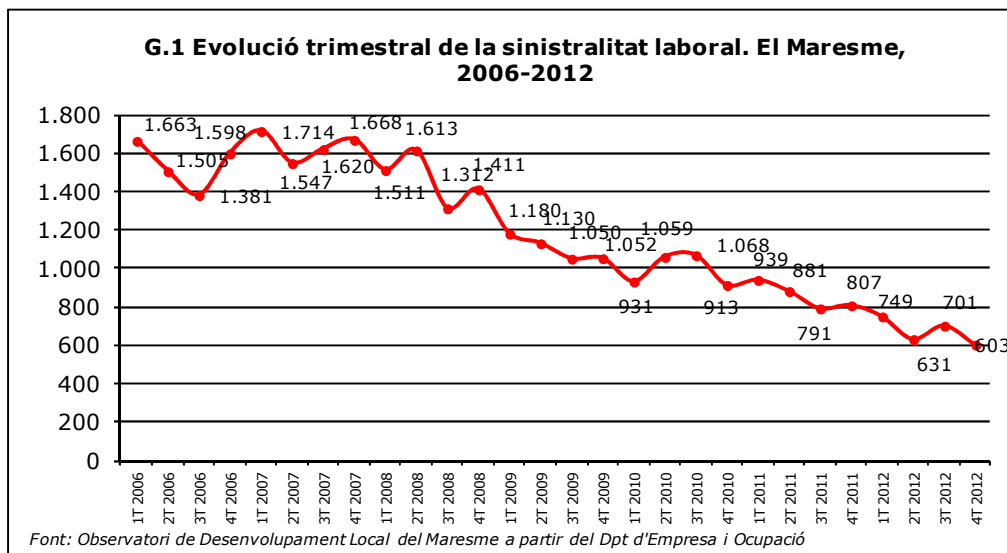
Diputació
Barcelona
xarxa de municipis



Evolució de la Sinistralitat¹

En el darrer trimestre de l'any 2012 la sinistralitat laboral a la comarca ha tornat a disminuir i s'han registrat un total de 603 accidents a la feina entre l'octubre i el desembre, ambdós mesos inclosos.

Aquests 603 accidents laboral comunicats suposen un descens relatiu del 13,98% vers el tercer trimestre de l'any ja que s'han produït 98 sinistres menys. I una caiguda interanual del 25,28% en comunicar-se un total de 204 accidents menys que en el mateix període de l'any anterior. Així doncs, la sinistralitat laboral a la comarca segueix la tendència a la baixa, la qual queda ben definida en el gràfic que segueix.

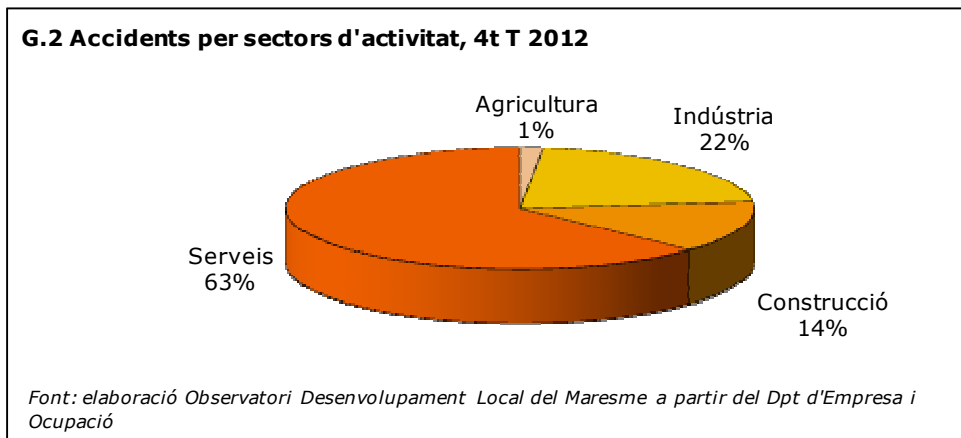


Sinistralitat per grans sectors

Una vegada més el sector dels serveis és el gran protagonista quant a nombre d'accidents laborals, com queda palès en el gràfic 2. Amb 379 sinistres comunicats concentra el 63% dels accidents ocorreguts en aquests tres mesos. La resta d'accidents s'han distribuït de la manera següent; 131 en la indústria (22%), 83 en la construcció (14%) i 10 (1%) en l'agricultura, ramaderia i pesca.

Sembla lògic que el pes del sector serveis en l'economia, conjuntament o precisament per la seva heterogeneïtat, són els factors que determinen aquesta concentració d'accidents en el sector.

¹ Sinistralitat laboral: Accidents amb resultat de baixa que succeeixen durant la jornada laboral. No estan comptabilitzats els accident *in itinere*.



En relació al trimestre passat, les variacions indiquen que els accidents a la feina han disminuït en tots els sectors llevat de l'industrial. La sinistralitat laboral ha augmentat un 6,50% en aquest sector mentre que la resta han experimentat descensos del 28,57% l'agricultura, del 24,55% la construcció i del 16,52% els serveis. Comparativament amb un any abans, l'evolució ha estat positiva en tots els sectors en tant que en tots ells s'ha reduït l'accidentalitat a la feina. Així, en el sector primari disminueix un 64,29%, un 37,59% en la construcció, un 23,12% en el serveis i un 14,38% en el sector industrial (vegeu annex).

Grau de gravetat

Pel que fa el grau de gravetat dels accidents laborals, el més destacat és que en aquest trimestre, com en els dos anteriors, no s'ha comunicat cap accident mortal. I, com és habitual, la majoria d'accidents amb resultat de baixa laboral han estat de caràcter lleu, 598, i una minoria han estat lleus, 5.

Quant a les variacions, en la taula 1 podem veure que han disminuït tant els accidents lleus (-13,96%) com els greus (-16,67%), en relació al trimestre passat. En termes interanuals, l'evolució també ha estat positiva i han disminuït un 24,69% els lleus, un 58,33% els greus i un 100% els mortals.

T.1 Grau de gravetat del accidents laborals al Maresme, 4t trimestre 2012

Grau	Homes	Dones	Total	variació trimestral	variació anual
Lleu	408	190	598	-13,96%	-24,69%
Greu	4	1	5	-16,67%	-58,33%
Mortal	0	0	0	nd	-100,00%
Total	412	191	603	-13,98%	-25,28%

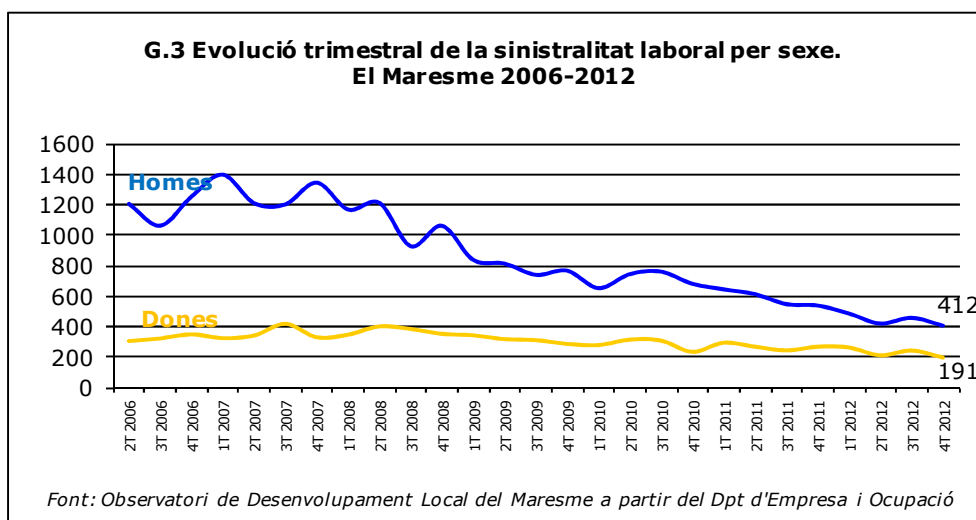
Font: Observatori Desenvolupament Local del Maresme a partir del Dpt d'Empresa i Ocupació



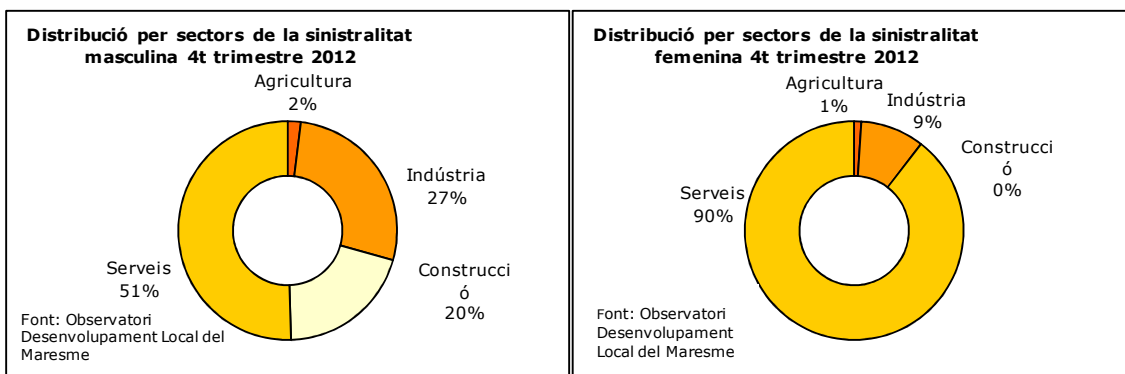
Accidentalitat per sexe

Com acostuma a ser habitual, un cop més el volum d'accidents laborals oscil·la molt entre sexes. Aquest trimestre els homes han protagonitzat 412 accidents laborals, el 68,33% del total, i les dones 191, el 31,67% restant.

Respecte el trimestre passat el nombre d'accidents ha baixat en tots dos col·lectius; en el cas dels homes se n'han produït 50 menys i en el cas de les dones 48 menys. Així, la disminució relativa és del 10,82% pel col·lectiu masculí i del 20,08% en el cas del femení. L'evolució interanual ha estat també positiva pels dos grups; en el cas dels homes el nombre d'accidents ha baixat en 130, la qual cosa suposa un descens relatiu del 23,99%, i el col·lectiu femení n'ha protagonitzat 74 menys, cosa que significa una disminució relativa del 27,92%.



G.4 Sinistralitat per sectors i sexe



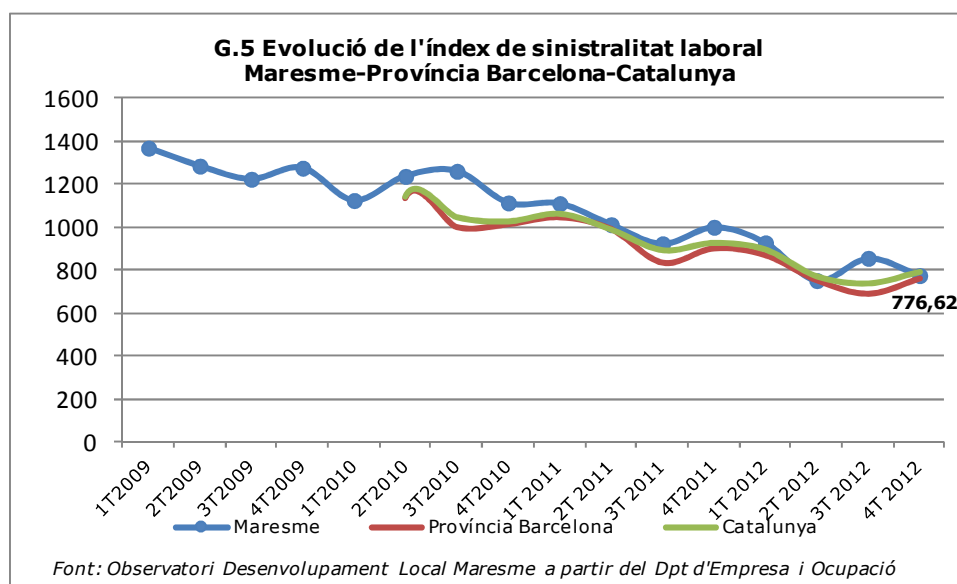
El gràfic 4, en què representem la distribució de la sinistralitat per sexe i sector, queden manifestades, una vegada més, les diferències existents entre ambdós sexes. S'evidencia



que la sinistralitat femenina es concentra àmpliament en el sector dels serveis (90%) mentre que la masculina té una distribució més dispersa entre sectors de manera que el sector dels serveis concentra el 51% dels accidents, la indústria un 27%, la construcció un 20%, l'agricultura un 2%.

Índex d'incidència

L'índex d'incidència² és l'indicador que permet veure millor l'evolució de la sinistralitat.



El gràfic anterior permet veure com l'índex d'incidència de la sinistralitat ha davallat al Maresme mentre que ha repuntat en el cas de la província de Barcelona i el conjunt de Catalunya. Al Maresme l'índex és de 776,62 accidents laborals per cada 100.000 afiliacions al Règim General de la Seguretat Social mentre que l'índex d'incidència de la província i del conjunt de Catalunya³ que, com dèiem, han repuntat a l'alça s'han situat, respectivament, en els 762,35 accidents/100.000 afiliacions i en els 789,12/100.000 afiliacions.

Pel que fa l'índex d'incidència per sectors a la comarca, l'agricultura, un trimestre més, presenta l'índex més elevat (8064,52/100.000) amb una diferència important amb la resta de sectors (vegeu taula 2). El sector de la construcció presenta el segon índex més elevat, de 2320,38 accidents per cada 100.000 afiliacions, seguit pel sector industrial

² Índex d'incidència: índex de sinistralitat laboral que posa en relació el número d'accidents per cada 100.000 afiliats al règim general de la Seguretat Social, en el cas dels càlculs comarcals.

³ L'índex d'incidència per la província i per Catalunya que presentem aquí divergeixen d'aquells que presenta el Departament d'Empresa i Ocupació ja que no utilitzem estrictament la mateixa metodologia perquè no ens permetria la comparativa amb l'índex de la comarca.



(901,40/100.000) i els serveis (637,94/100.000). L'indicador demostra, doncs, que l'accidentalitat és molt més elevada en el sector primari i en el de la construcció que no pas en el dels serveis bo i que, en valors absoluts, aquest sector és el que registra un nombre més elevat d'accidents, cosa que, com hem comentat, és una relació directa amb el volum de treballadors en el sector.

Fem notar que en tots tres àmbits territorials de referència –Maresme, província de Barcelona i Catalunya- la distribució sectorial de l'índex de sinistralitat és la mateixa. A banda d'això però, cal dir que l'índex de sinistralitat és més elevat al Maresme que en la resta de territoris en el cas del sector primari i de la construcció i que és inferior si ens referim a la indústria i els serveis, tal i com podem veure en la taula 2.

T.2 Índex d'incidència trimestral per sectors, 4t trimestre 2012

Sector	Maresme	Prov.Bcn	Catalunya
Agricultura	8064,52	4435,48	5560,12
Indústria	901,40	1059,95	1084,98
Construcció	2320,38	1688,69	1692,52
Serveis	637,94	644,04	647,23
Total	776,62	762,35	789,12

Font: Observatori Desenvolupament Local del Maresme

Respecte el trimestre passat, l'índex d'incidència al Maresme per sector ha evolucionat favorablement en el primari (-19,35%), la construcció (-17,63%) i els serveis (-11,20%) i ha augmentat en l'industrial (6,75%). Interanualment, l'índex ha disminuït en tots els sectors sense excepció. El comportament en el cas de la província i del conjunt de Catalunya ha estat l'oposat, quant a l'evolució trimestral. A la província només ha disminuït l'índex d'incidència en el sector primari mentre que pel conjunt de Catalunya l'índex ha augmentat en tots els sectors. En termes interanuals però, l'evolució ha estat positiva per tots els sectors, com al Maresme, en tant que l'índex ha disminuït i, per tant, millorat en tots els sectors.



ANNEX ESTADÍSTIC

Accidents amb baixa segons sector econòmic. Octubre 2012

Octubre 2012				
Sectors d'activitat econòmica	Lleus	Greus	Mortals	Total accidents amb baixa
Agricultura	5	0	0	5
Indústria	66	0	0	66
Construcció	27	0	0	27
Serveis	157	0	0	157
Acumulat quatre sectors	255	0	0	255

Font: elaboració pròpia de l'ODLM a partir del Departament d'Empresa i Ocupació

Accidents amb baixa segons sector econòmic. Novembre 2012

Novembre 2012				
Sectors d'activitat econòmica	Lleus	Greus	Mortals	Total accidents amb baixa
Agricultura	3	1	0	4
Indústria	37	1	0	38
Construcció	34	0	0	34
Serveis	141	1	0	142
Acumulat quatre sectors	215	3	0	218

Font: elaboració pròpia de l'ODLM a partir del Departament d'Empresa i Ocupació

Accidents amb baixa segons sector econòmic. Desembre 2012

Desembre 2012				
Sectors d'activitat econòmica	Lleus	Greus	Mortals	Total accidents amb baixa
Agricultura	1	0	0	1
Indústria	26	1	0	27
Construcció	21	1	0	22
Serveis	80	0	0	80
Acumulat quatre sectors	128	2	0	130

Font: elaboració pròpia de l'ODLM a partir del Departament d'Empresa i Ocupació



Sinistralitat laboral al Maresme per sectors, 4t trimestre 2012

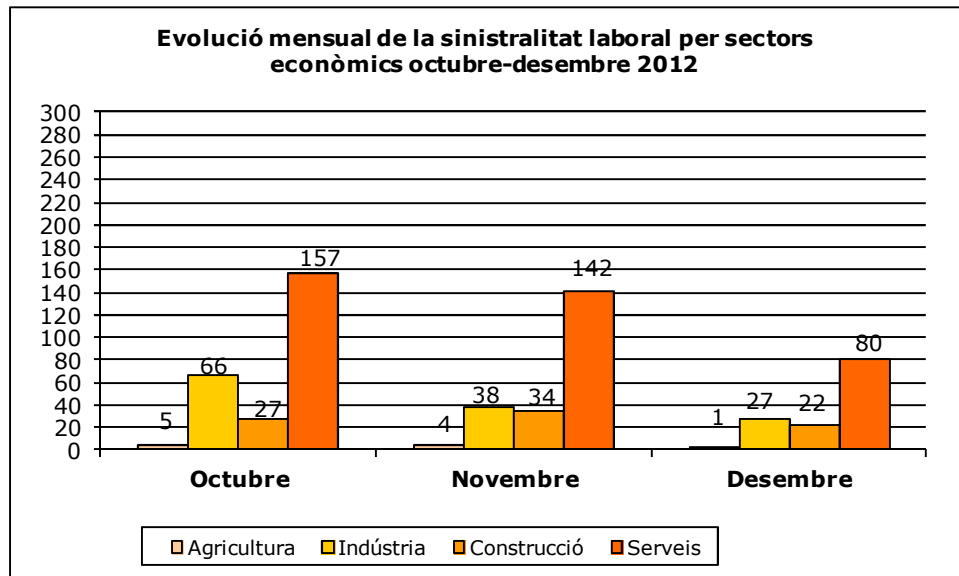
Sector	Homes	Dones	Total	variació trimestral	variació anual
Agricultura	8	2	10	-28,57%	-64,29%
Indústria	113	18	131	6,50%	-14,38%
Construcció	83	0	83	-24,55%	-37,59%
Serveis	208	171	379	-16,52%	-23,12%
Total	412	191	603	-13,98%	-25,28%

Font: Observatori Desenvolupament Local del Maresme a partir del Dpt d'Empresa i Ocupació

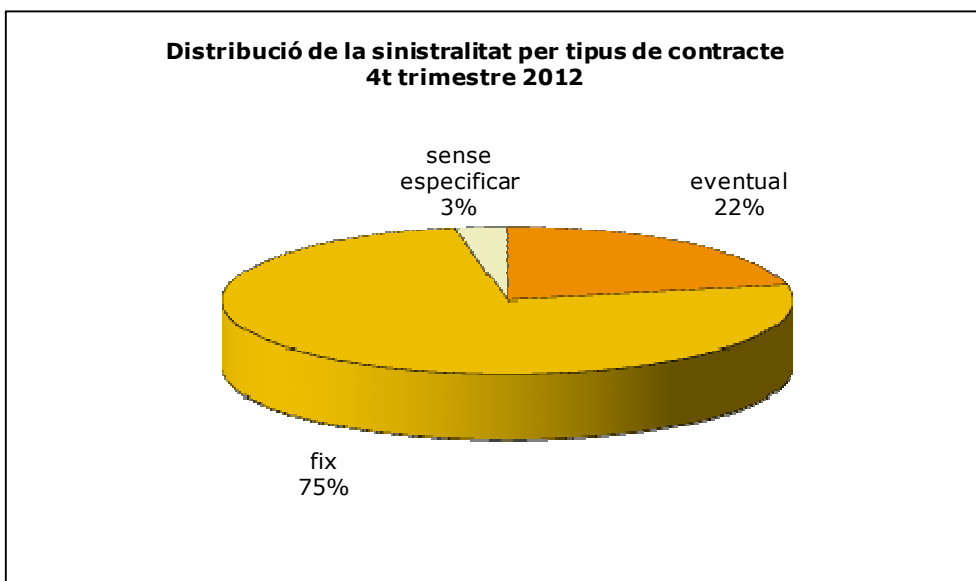
Total d'accidents laborals amb baixa mensuals per sectors econòmics. Octubre-Desembre 2012

Període	Agricultura	Indústria	Construcció	Serveis	Total
Octubre	5	66	27	157	255
Novembre	4	38	34	142	218
Desembre	1	27	22	80	130
Total trimestral	10	131	83	379	603

Font: elaboració pròpia de l'ODLM a partir del Departament d'Empresa i Ocupació



Elaboració pròpia de l'Observatori del Desenvolupament Local del Maresme



Elaboració pròpia de l'Observatori del Desenvolupament Local del Maresme

**Evolució de la sinistralitat per sexe, octubre-
desembre 2012**

Període	Homes	Dones	TOTAL
Octubre	175	80	255
Novembre	150	68	218
Desembre	87	43	130
Total trimestral	412	191	603

Font: elaboració pròpia de l'ODLM a partir del Dpt d'Empresa i Ocupació

**Sinistralitat per sector econòmic i sexe, 4t trimestre
2012**

Sectors	Homes	Dones	TOTAL
Agricultura	8	2	10
Indústria	113	18	131
Construcció	83	0	83
Serveis	208	171	379
Total trimestral	412	191	603

Font: elaboració pròpia de l'ODLM a partir del Dpt d'Empresa i Ocupació