



CONSELL
COMARCAL
DEL
MARESME

L'Observatori de
Desenvolupament Local



Informació trimestral

SINISTRALITAT LABORAL AL MARESME

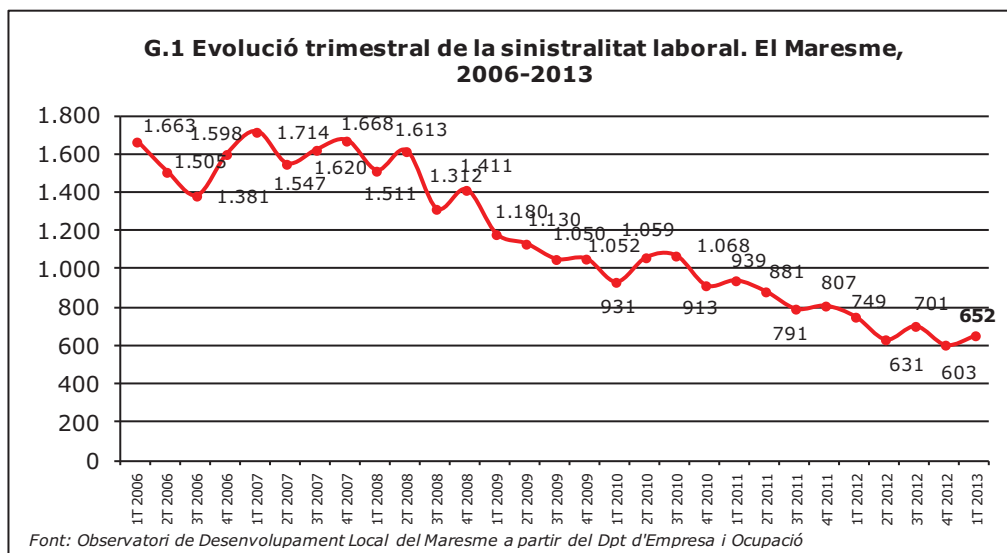
Primer trimestre de 2013

Observatori de Desenvolupament Local del Maresme
Àrea de Promoció Econòmica
Abril-Maig de 2013



Evolució de la Sinistralitat¹

L'any 2013 ha començat amb un increment del nombre d'accidents laborals, tal i com queda reflectit en el gràfic que segueix. Al llarg dels tres primers mesos de l'any s'han comunicat un total de 652 accidents a la feina, xifra que suposa un increment relatiu del 8,13% i 49 accidents més que el trimestre anterior. Malgrat aquest augment, es manté la tendència a la baixa vers un any abans. El volum d'accidents registrats és menor que els comunicats el mateix trimestre de l'any anterior (749) de manera que el descens relatiu és del 12,95% corresponent a 97 accidents menys.

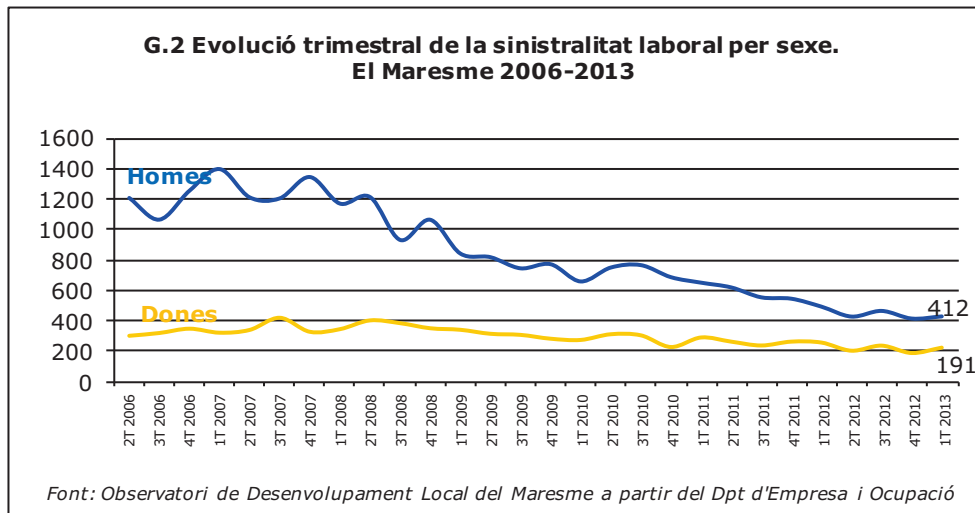


Accidentalitat per sexe

Una vegada més la xifra d'accidents laborals protagonitzats per homes i dones divergeix de forma notòria. Així, mentre que en 412 casos la persona accidentada ha estat un home en 191 la persona que ha protagonitzat el sinistre ha estat una dona.

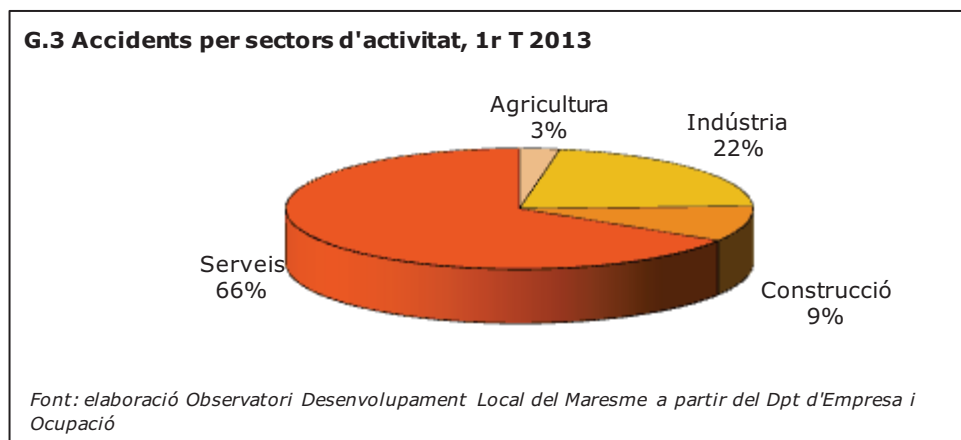
En el cas dels homes, la sinistralitat laboral ha augmentat vers el trimestre anterior en experimentar 14 accidents més que el darrers tres mesos de l'any 2012 coa que suposa un increment relatiu del 3,40%. En el cas de les dones, l'increment de la sinistralitat ha estat més intens, del 18,32% perquè s'han registrat 35 accidents més. En termes interanuals, la sinistralitat laboral ha disminuït en ambdós col·lectius; un 13,06% en el cas dels homes i un 12,74% en el cas de les dones. Els homes han experimentat 64 accidents menys que l'any anterior i les dones 33 menys.

¹ Sinistralitat laboral: Accidents amb resultat de baixa que succeeixen durant la jornada laboral. No estan comptabilitzats els accident *in itinere*.



Sinistralitat per grans sectors

Pel que fa els sectors, no observem canvis importants en relació als períodes anteriors. El sector dels serveis concentra, un cop més, el major volum de sinistres amb un total de 431, el 66,1% del total, tal i com representem en el gràfic 3.



Respecte el trimestre passat la sinistralitat ha augmentat en el sector primari (80%), en l'industrial (7,63%) i en el dels serveis (13,72%) mentre que ha disminuït en la construcció (-25,30%). En relació al mateix trimestre d'un any abans el nombre d'accidents ha davallat en el sector primari (-40%), en el de la construcció (-58,67%) i en el dels serveis (-6,71%) i ha augmentat en el cas del sector industrial (31,78%).

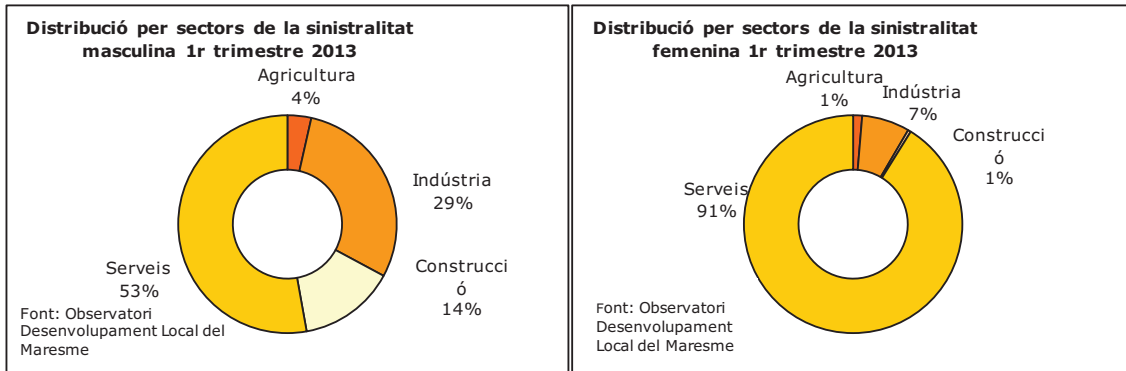
Quant a la sinistralitat per sectors i sexe, el gràfic 4 evidencia que les diferències entre sexes són importants i que, de fet, se segueixen mantenint com en períodes anteriors.

En el cas de les dones, la majoria d'accidents es produeixen en el sector dels serveis (91%; 206) i són testimoniales en la resta de sectors. En canvi, en el cas del col·lectiu masculí, si bé



el sector serveis és també en el qual se'n produeixen més, els accidents queden més repartits entre els diferents sectors, entenem que com a reflex de la distribució sectorial del treball.

G.4 Sinistralitat per sectors i sexe



Grau de gravetat

Quant al grau de gravetat dels accidents laboral ocorreguts, el més positiu és que no se n'ha produït cap de mortal i que, com és habitual, la majoria dels accidents comunicats han estat de caràcter lleu i una minoria han estat greus. Dels 652 accidents laborals comunicats 647 han estat lleus –el 99,23% del total- i 5 han estat greus –el 0,77%-.

En relació al trimestre passat, només han augmentat els sinistres lleus (8,19%) mentre que els greus i els mortals s'han mantingut sense canvis. Vers un any abans, per contra, el nombre d'accidents ha disminuït en tots els graus de gravetat.

T.1 Grau de gravetat del accidents laborals al Maresme, 1r trimestre 2013

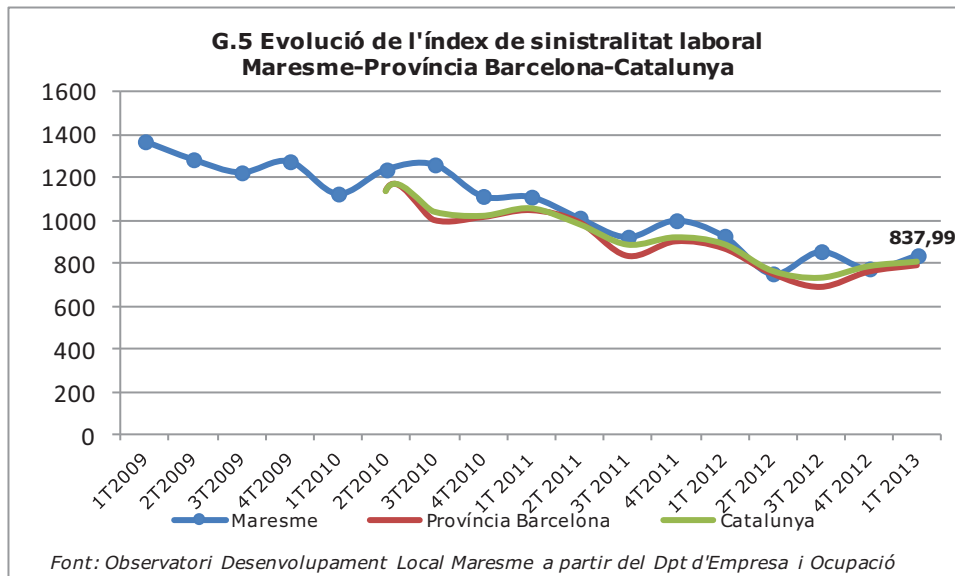
Grau	Homes	Dones	Total	variació trimestral	variació anual
Lleu	423	224	647	8,19%	-12,33%
Greu	3	2	5	0,00%	-37,50%
Mortal	0	0	0	nd	-100,00%
Total	426	226	652	8,13%	-12,95%

Font: Observatori Desenvolupament Local del Maresme a partir del Dpt d'Empresa i Ocupació



Índex d'incidència

L'índex d'incidència² és l'indicador que permet veure millor l'evolució de la sinistralitat.



El gràfic 5 posa de manifest que l'índex d'incidència de la sinistralitat ha repuntat en el tres territoris de referència; al Maresme se situa en el 837,99 accidents per cada 100.000 afiliacions al règim general de la Seguretat Social, a la província en el 792,19 i pel conjunt de Catalunya³ en el 810,29. D'aquesta manera doncs, l'índex comarcal segueix sent superior al dels altres dos àmbits.

Quant a l'índex d'incidència per sectors un trimestre més el sector primari presenta l'índex més elevat en tots tres àmbits de referència si bé, la comarca registra l'índex més elevat (12.587,41/100.000). La construcció és el segon sector amb un índex de sinistralitat més elevat també en el tres territoris, seguit pel que registra la indústria i el sector dels serveis. (vegeu taula 2). Així doncs, constatem un cop més que la distribució sectorial de l'índex de sinistralitat és la mateixa en tots tres àmbits de referència -Maresme, província de Barcelona i Catalunya-. La comarca del Maresme només presenta un índex inferior al de la resta de territoris en el cas del sector industrial.

² Índex d'incidència: índex de sinistralitat laboral que posa en relació el número d'accidents per cada 100.000 afiliats al règim general de la Seguretat Social, en el cas dels càlculs comarcals.

³ L'índex d'incidència per la província i per Catalunya que presentem aquí divergeixen d'aquells que presenta el Departament d'Empresa i Ocupació ja que no utilitzem estrictament la mateixa metodologia perquè no ens permetria la comparativa amb l'índex de la comarca.



T.2 Índex d'incidència trimestral per sectors, 1r trimestre 2013			
Sector	Maresme	Prov.Bcn	Catalunya
Agricultura	12587,41	4289,54	5049,82
Indústria	985,05	1112,69	1124,81
Construcció	1806,00	1584,59	1606,07
Serveis	719,35	677,30	674,67
Total	837,99	792,19	810,29
Font: Observatori Desenvolupament Local del Maresme			

L'evolució de l'índex d'incidència al Maresme en relació al trimestre passat ha estat desfavorable en tant que ha augmentat (7,90%). Aquest augment es palesa en tots els sectors llevat de la construcció en què l'índex disminueix, en aquests termes, un 22,17%. En relació a un any abans l'índex ha minvat en tots els sectors i de forma general amb l'excepció del sector industrial (36,76%).

En el cas de la Província i de Catalunya l'índex ha repuntat en termes intertrimestrals (3,91% i 2,68%, respectivament) si bé, en tots dos casos ha disminuït en el cas del sector primari i de la construcció. En termes interanuals, com hem vist també pel conjunt del Maresme, l'índex d'incidència ha davallat, descens que s'ha reflectit en tots els sectors sense excepció.



ANNEX ESTADÍSTIC

Accidents amb baixa segons sector econòmic. Gener 2013				
Gener 2013				
Sectors d'activitat econòmica	Lleus	Greus	Mortals	Total accidents amb baixa
Agricultura	9	0	0	9
Indústria	38	0	0	38
Construcció	14	0	0	14
Serveis	131	2	0	133
Acumulat quatre sectors	192	2	0	194

Font: elaboració pròpia de l'ODLM a partir del Departament d'Empresa i Ocupació

Accidents amb baixa segons sector econòmic. Febrer 2013				
Febrer 2013				
Sectors d'activitat econòmica	Lleus	Greus	Mortals	Total accidents amb baixa
Agricultura	4	0	0	4
Indústria	54	0	0	54
Construcció	20	0	0	20
Serveis	140	1	0	141
Acumulat quatre sectors	218	1	0	219

Font: elaboració pròpia de l'ODLM a partir del Departament d'Empresa i Ocupació

Accidents amb baixa segons sector econòmic. Març 2013				
Març 2013				
Sectors d'activitat econòmica	Lleus	Greus	Mortals	Total accidents amb baixa
Agricultura	5	0	0	5
Indústria	49	0	0	49
Construcció	28	0	0	28
Serveis	155	2	0	157
Acumulat quatre sectors	237	2	0	239

Font: elaboració pròpia de l'ODLM a partir del Departament d'Empresa i Ocupació



Sinistralitat laboral al Maresme per sectors i sexe, 1r trimestre 2013

Sector	Homes	Dones	Total	variació trimestral	variació anual
Agricultura	15	3	18	80,00%	-40,00%
Indústria	125	16	141	7,63%	31,78%
Construcció	61	1	62	-25,30%	-58,67%
Serveis	225	206	431	13,72%	-6,71%
Total	426	226	652	8,13%	-12,95%

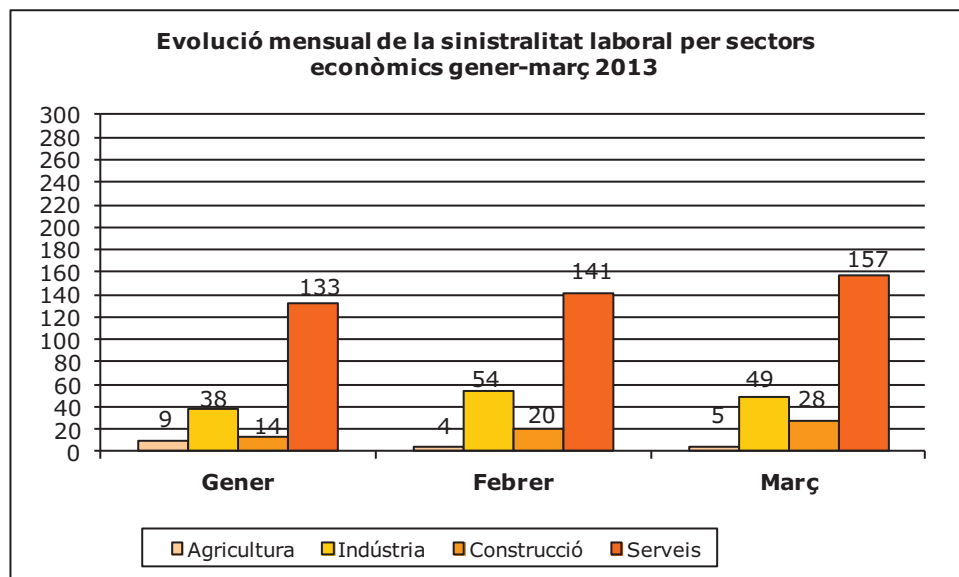
Font: Observatori Desenvolupament Local del Maresme a partir del Dpt d'Empresa i Ocupació

Total d'accidents laborals amb baixa per sectors econòmics.

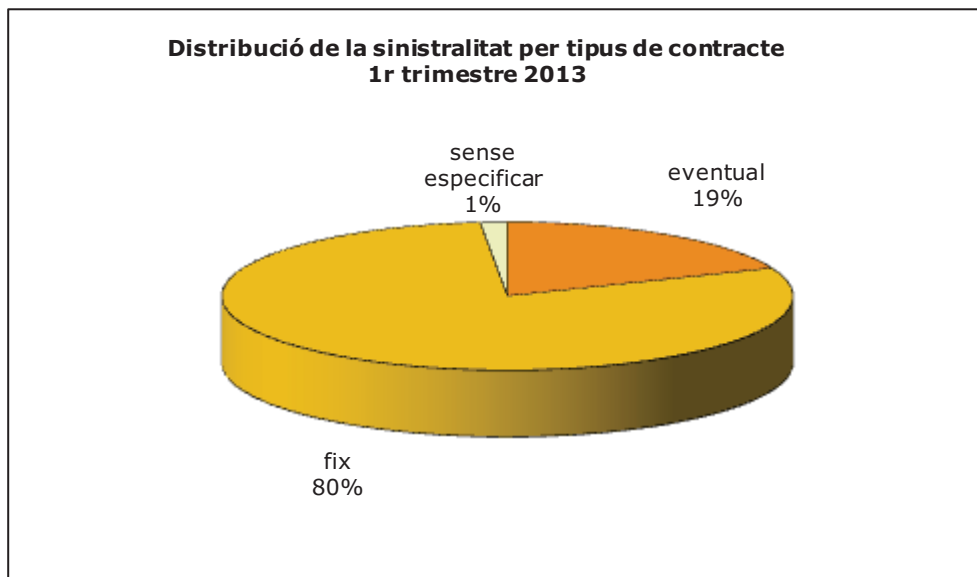
Gener-Març 2013

Període	Agricultura	Indústria	Construcció	Serveis	Total
Gener	9	38	14	133	194
Febrer	4	54	20	141	219
Març	5	49	28	157	239
Total trimestral	18	141	62	431	652

Font: elaboració pròpia de l'ODLM a partir del Departament d'Empresa i Ocupació



Elaboració pròpia de l'Observatori del Desenvolupament Local del Maresme



Elaboració pròpia de l'Observatori del Desenvolupament Local del Maresme

Evolució de la sinistralitat per sexe, gener-març 2013

Període	Homes	Dones	TOTAL
Gener	120	74	194
Febrer	141	78	219
Març	165	74	239
Total trimestral	426	226	652

Font: elaboració pròpia de l'ODLM a partir del Dpt d'Empresa i Ocupació