



CONSELL
COMARCAL
DEL
MARESME

L'Observatori de
Desenvolupament Local



Informació anual

SITUACIÓ LABORAL DE LES INDÚSTRIES TÈXTILS AL MARESME

Anualitat 2012

Observatori de Desenvolupament Local del Maresme
Àrea de Promoció Econòmica
Març 2013



PRESENTACIÓ

En aquest document analitzem l'evolució laboral de les *Indústries tèxtils* a partir de les divisions 13 i 14 de la Classificació Catalana d'Activitats Econòmiques 2009 que corresponen a la *Indústria tèxtil*¹ i *Confecció de peces de vestir*² mitjançant les variables ocupació, atur registrat, contractació laboral i expedients de regulació. No és més que un seguiment de l'estat del sector donada la presència històrica d'aquestes indústries a la comarca.

Per l'elaboració d'aquest document ens basem en la informació estadística disponible a escala comarcal i que posen a l'abast públic altres institucions, en aquest cas, bàsicament el departament d'Empresa i Ocupació de la Generalitat de Catalunya així com la Diputació de Barcelona a través del programa INSS-SITDEL.

Fem notar que el canvi en la Classificació Catalana d'Activitats l'any 2009, fa que les dades anteriors a aquest període no siguin directament comparables amb les dels anys 2009 i següents, a no ser que se n'hagin reconstruït les sèries. Per altra banda, no hi ha una anàlisi específica de l'ocupació autònoma donat que no hi ha dades públiques disponibles.

CONTEXT

Seguim immersos en un context econòmic negatiu; l'activitat econòmica, l'ocupació i l'atur registrat segueixen una evolució negativa tant si ens referim al conjunt del territori català com a la nostra comarca. Poques són les activitats que no s'han vist arrossegades per aquest allau de negativitat de manera que el sector de les Indústries Tèxtils del Maresme n'ha quedat afectat si bé, de fet, ja estaven en crisi molt abans de la situació econòmica actual.

Prenent com a punt de referència aquest context econòmic poc favorable veiem, tot seguit, com ha evolucionat l'ocupació, la desocupació, la contractació i la regulació de l'ocupació en les Indústries Tèxtils del Maresme l'any 2012.

¹ 13-Indústries tèxtils: aquesta divisió comprèn preparació i filatura de fibres tèxtils; la fabricació de teixits tèxtils; l'acabament de tèxtils i peces de vestir; la fabricació d'articles confeccionats amb tèxtils, excepte la roba blanca, mantes, catifes, cordes i similars. No comprèn el conreu de fibres naturals; la fabricació de fibres sintètiques; la confecció de peces de vestir.

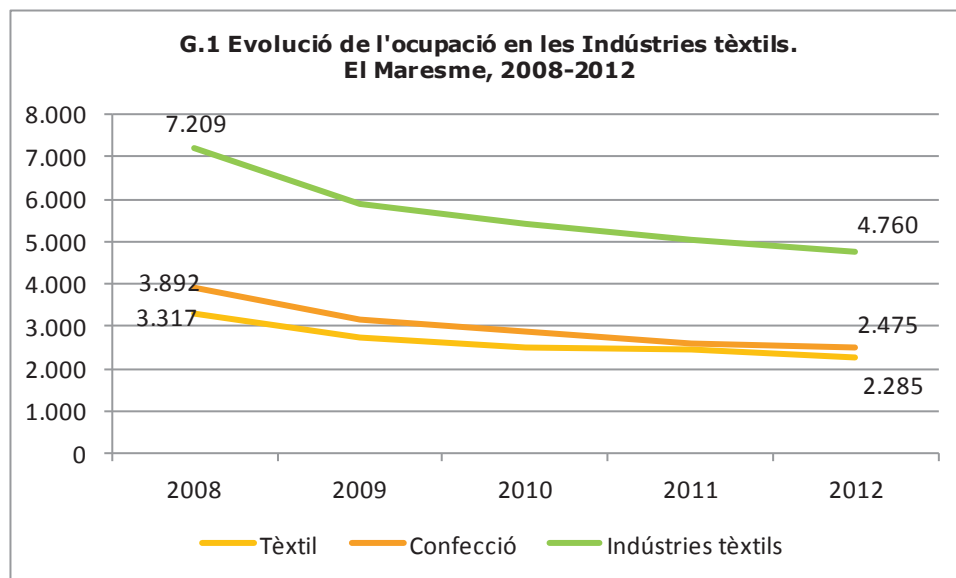
² 14-Confecció de peces de vestir: aquesta divisió comprèn la confecció de peces de vestir industrial i a mida; la confecció de peces de vestir de tots els materials, ja sigui teixit, cuir, punt, ganxet i altres; la confecció de peces de vestir de tots tipus, ja sigui roba interior d'home, dona o nen, roba exterior, roba de treball i altres, així com d'accessoris de vestir. Comprèn també la fabricació d'articles de pelletteria (peces de vestir i accessoris).



MERCAT DE TREBALL

*Ocupació assalariada

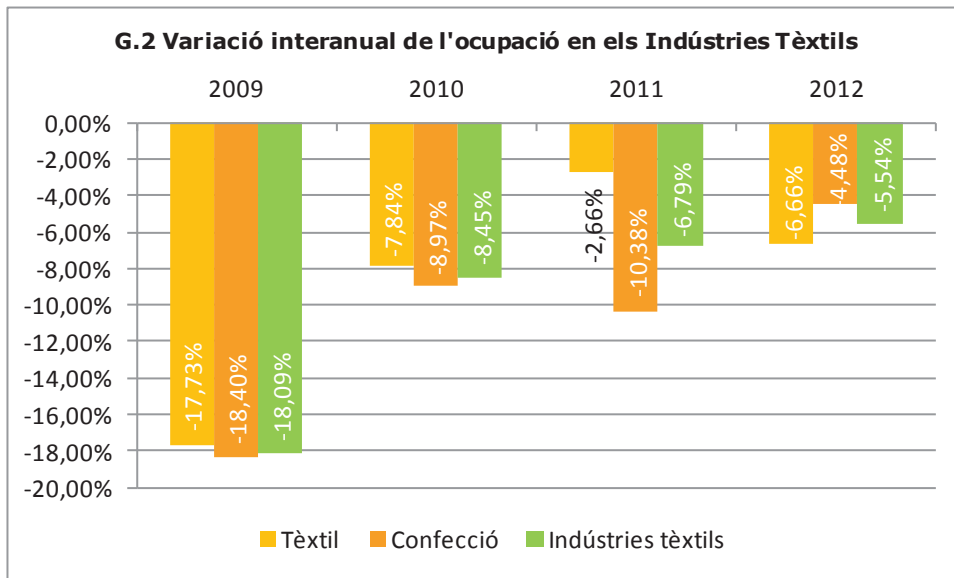
Un any més, i com a mínim ja en van cinc, l'ocupació en la branca d'activitat de les Indústries Tèxtils evoluciona de forma negativa en caure el nombre de treballadors ocupats en relació a l'any anterior. Així, el volum d'ocupats se situa de mitjana el 2012 en 4.760, 2.449 menys que els comptabilitzats l'any 2008.



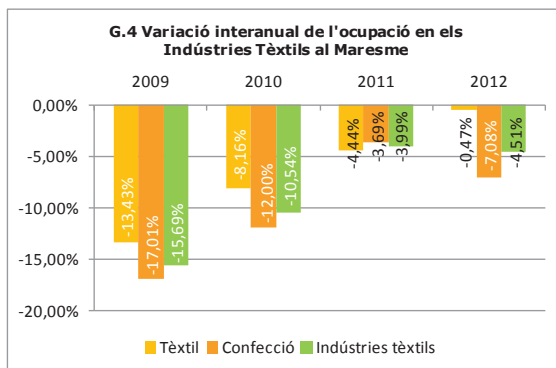
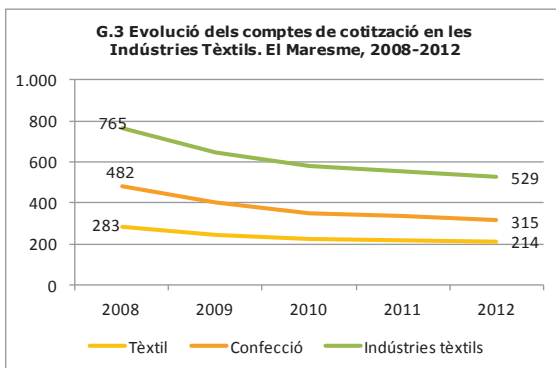
Font: elaboració de l'Observatori de Desenvolupament Local del Maresme a partir de Dpt. d'Empresa i Ocupació

Tal i com queda palesat en el gràfic 2, l'ocupació en les Indústries Tèxtils ha disminuït un 5,54% en relació a l'any 2012 si bé, aquest descens és inferior al registrat qualsevol dels anys anterior. Si considerem la informació detallada per a cada divisió econòmica veiem que l'ocupació cau en ambdues activitats. Bo i això, la caiguda és més intensa en la *Indústria tèxtil*, en què el descens relatiu és del 6,66%, que en la *Confecció de peces de vestir*, en què la reducció de l'ocupació és del 4,48%.

També aquest any la caiguda de l'ocupació ha anat acompanyada d'una reducció del nombre d'empreses en el sector. Respecte l'any 2011 la reducció ha estat del 4,51% pel conjunt de les Indústries Tèxtils, descens liderat per la minva d'empreses en les activitats de la *Confecció de peces de vestir* (-7,08%) i acompanyat per un lleu descens de les activitats dedicades a la *Indústria Tèxtil* (-0,47%) (vegeu gràfics 3 i 4).



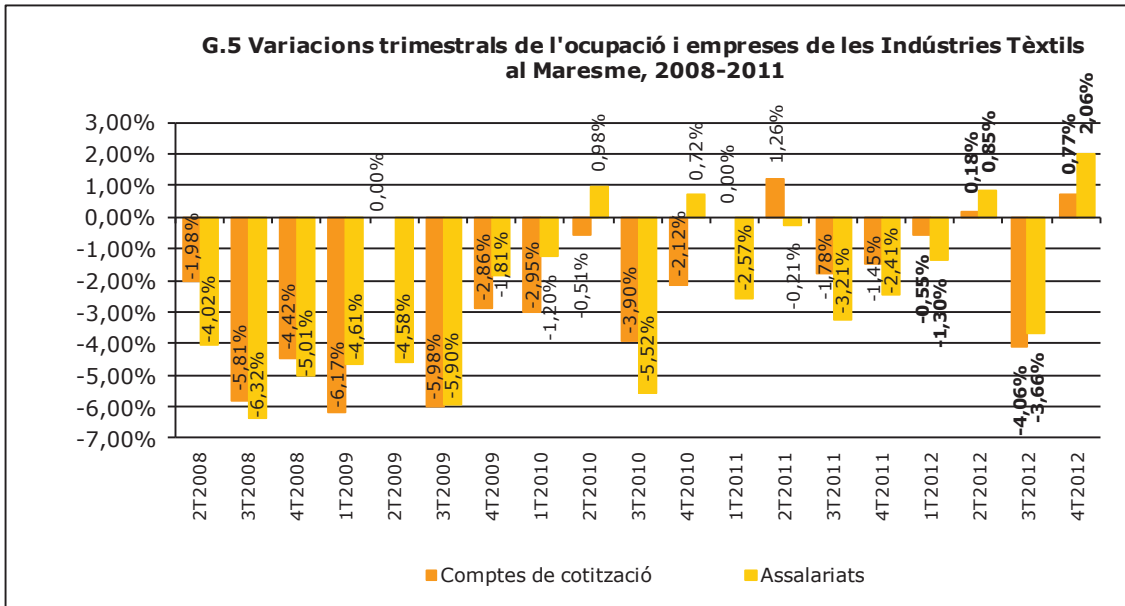
Font: elaboració de l'Observatori de Desenvolupament Local del Maresme a partir de Dpt. d'Empresa i Ocupació



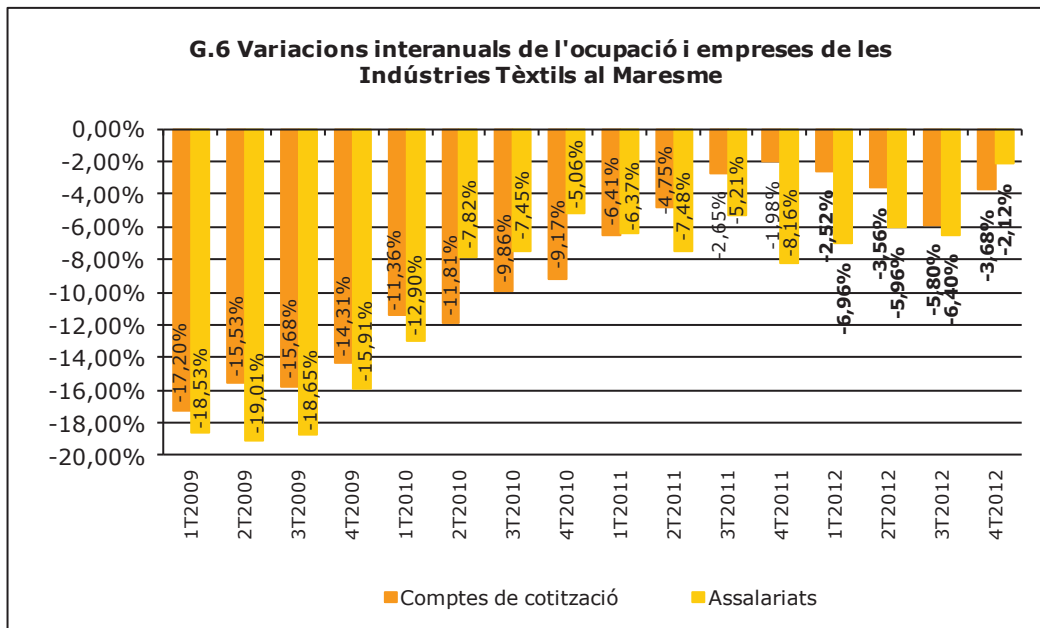
Font: elaboració de l'Observatori de Desenvolupament Local del Maresme a partir de Dpt. d'Empresa i Ocupació

El gràfic 5 ofereix una anàlisi més detallada de l'evolució del sector al llarg de l'any. Així, l'evolució és negativa el primer trimestre de l'any i el tercer en tant que cau el nombre d'empreses i de persones ocupades en relació al trimestre precedent. I l'evolució és favorable pel segon i quart trimestre de l'any respecte el trimestre anterior ja que creix tant el nombre d'empreses com el de treballadors ocupats.

Ara bé, les variacions interanuals permeten copsar, realment, quina és l'evolució del sector. En el gràfic 6 es fa evident, doncs, que l'evolució ha estat negativa; el volum d'empreses així com el nombre de persones ocupades cau trimestre rere trimestre en relació al mateix període de l'any anterior.



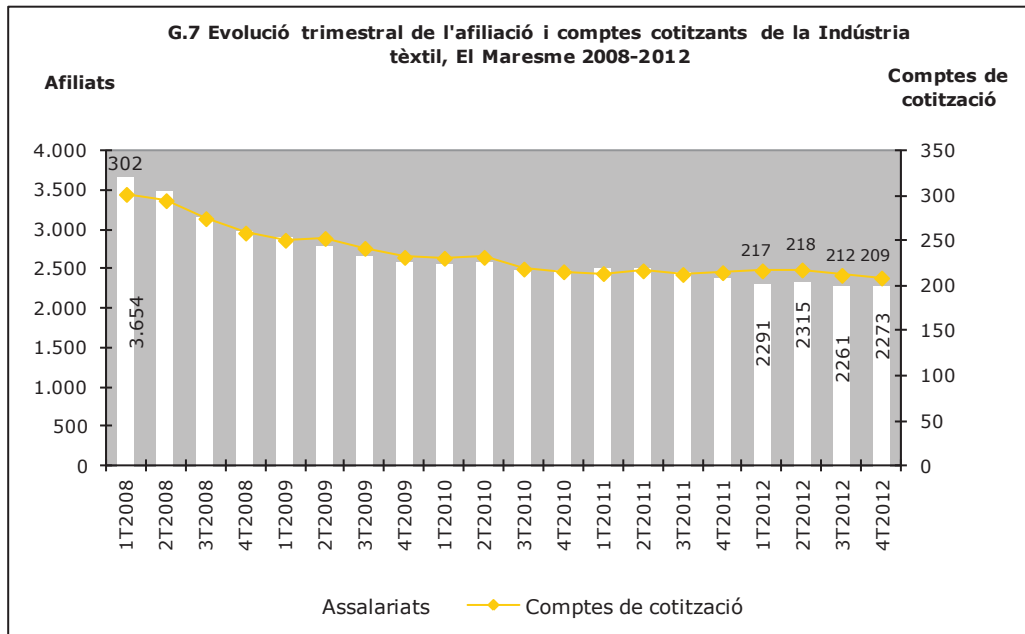
Font: elaboració de l'Observatori de Desenvolupament Local del Maresme a partir de Dpt. d'Empresa i Ocupació



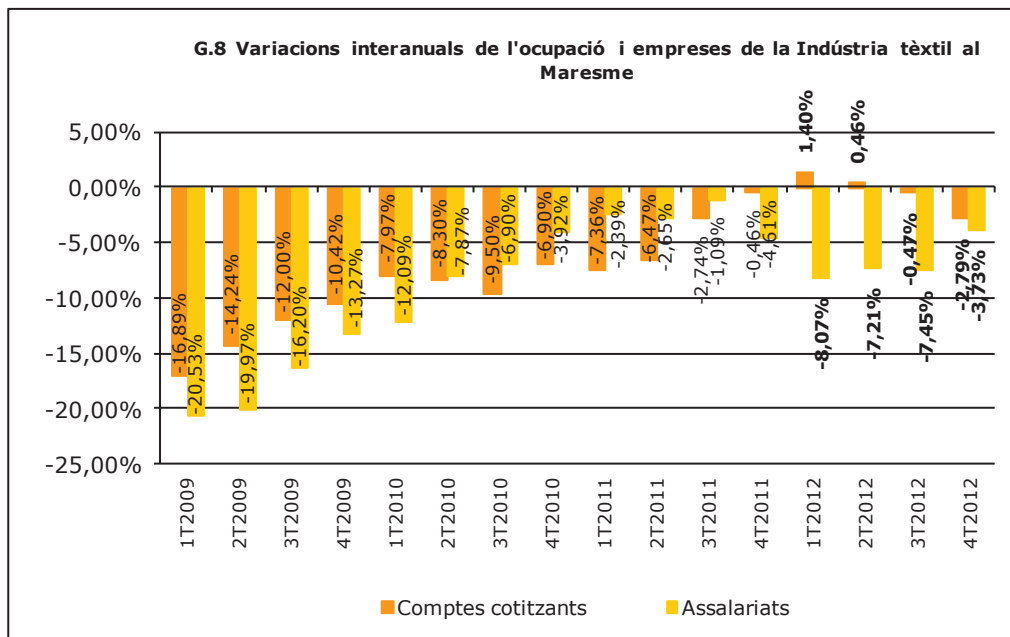
Font: elaboració de l'Observatori de Desenvolupament Local del Maresme a partir de Dpt. d'Empresa i Ocupació

Considerem ara les dues seccions d'activitat de forma individual.

En el cas concret de la **Indústria tèxtil** (13-CCAE-09) l'evolució per trimestres indica que la seva activitat i ocupació repunta el segon trimestre de l'any si ve la resta de trimestres evoluciona desfavorablement respecte el trimestre precedent (vegeu gràfic 7). Així, el tercer trimestre de l'any és quan es computa el nombre més baix de treballadors en aquesta divisió econòmica amb un total de 2.261 afiliacions i en el quart és quan el nombre de centres cotitzants és menor amb 209.



Font: Observatori de Desenvolupament Local del Maresme a partir del Departament d'Empresa i Ocupació



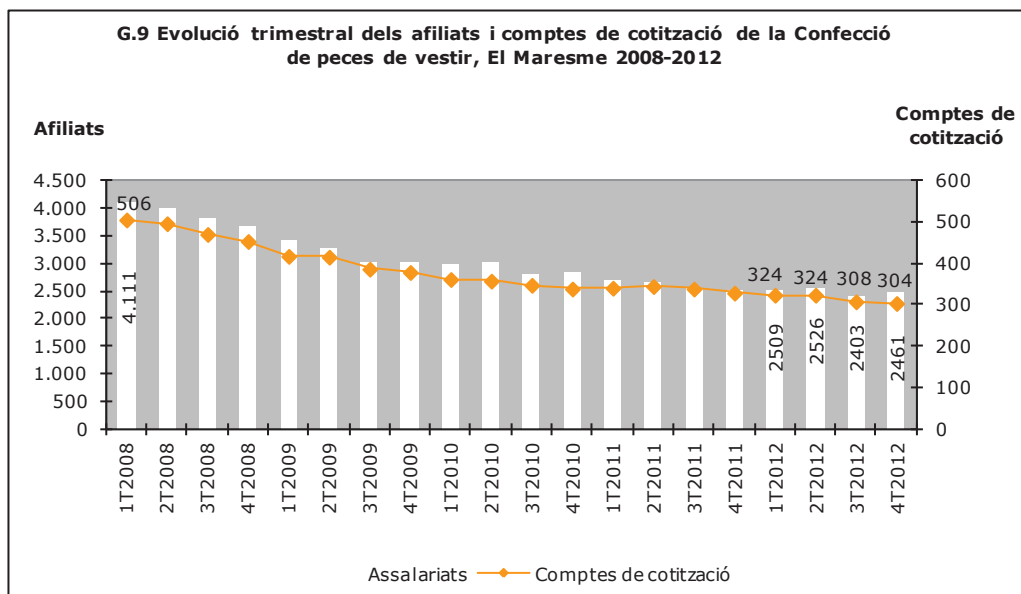
Font: Observatori de Desenvolupament Local del Maresme a partir del Departament d'Empresa i Ocupació

L'evolució interanual és, globalment, negativa. Quant a l'ocupació aquesta cau tots els trimestres de l'any en relació als mateixos períodes de l'any anterior. En canvi, el volum d'empreses creix el primer i el segon trimestre de l'any i davalla en la resta. De fet, la reducció de l'ocupació és intensa en els tres primers trimestre de l'any en què s'experimenten davallades del 8,07%, 7,21% i 7,45%, respectivament.



En el cas de la divisió de **Confeció de peces de vestir (14-CCAE)** la seva activitat econòmica –mesurada aquí amb el nombre d’empreses i ocupats- també ha minvat, tant al llarg de l’any com, especialment, en termes interanuals.

En el gràfic 9 dibuixem l’evolució de l’ocupació i dels comptes de cotització. L’evolució intertrimestral indica que el nombre d’empreses minva en el primer, tercer i quart trimestre de l’any en relació al trimestre anterior i el mateix succeeix quan ens referim a l’ocupació, la qual només augmenta en el segon trimestre.

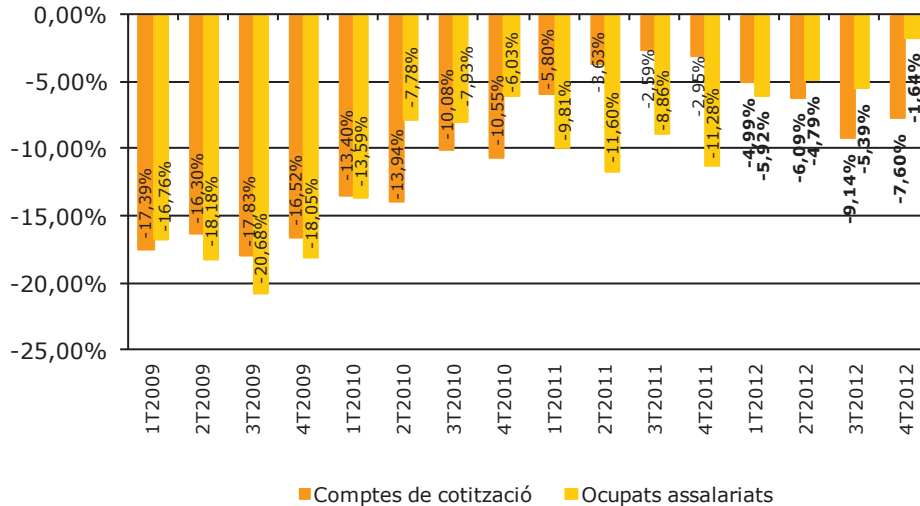


Font: Observatori de Desenvolupament Local del Maresme a partir del Departament d’Empresa i Ocupació

La informació interanual, representada en el gràfic 10, indica que tant l’ocupació en la *Confeció i peces de vestir* com el volum de centres de cotització de la mateixa secció ha tendit a la baixa trimestre rere trimestre. Globalment, els descensos de comptes de cotització han estat més intensos que els experimentats l’any anterior en els mateixos termes mentre que la reducció de l’ocupació ha tingut menys intensitat però s’ha produït en tots els sectors.



G.10 Variacions interanuals ocupats i empreses de la Confecció peces vestir al Maresme



Font: Observatori de Desenvolupament Local del Maresme partir del Departament d'Empresa i Ocupació

T.1 Grandària dels comptes de cotització de les Indústries Tèxtils segons el tram d'assalariats.							Tipus empresa
Tram d'assalariats	Mitjana 2012 (13-Indústria tèxtil)		Mitjana 2012 (14-Confecció)		Mitjana 2012 Indústries Tèxtils		
	Empreses	Assalariats	Empreses	Assalariats	Empreses	Assalariats	
1-5	58,41%	12,35%	66,51%	18,67%	63,23%	15,64%	Micro
6-10	18,11%	13,26%	14,52%	14,21%	15,97%	13,76%	
11-25	15,77%	24,49%	13,25%	25,91%	14,27%	25,23%	Petita
26-30	1,17%	3,01%	1,43%	4,98%	1,32%	4,03%	
31-50	3,74%	14,74%	2,22%	11,10%	2,84%	12,85%	Mitjana
51-100	1,87%	10,89%	1,43%	11,93%	1,61%	11,43%	
101-250	0,47%	8,79%	0,63%	13,19%	0,57%	11,08%	Gran
251-500	0,47%	12,48%	0,00%	0,00%	0,19%	5,99%	
501-750	0,00%	0,00%	0,00%	0,00%	0,00%	0,00%	
Total	100,00%	100,00%	100,00%	100,00%	100,00%	100,00%	

Font: Observatori de Desenvolupament Local del Maresme a partir del Departament d'Empresa i Ocupació

Quant a la caracterització del teixit productiu, les empreses de les Indústries Tèxtils segueixen caracteritzant-se per tenir un teixit empresarial de petites dimensions. La mitjana anual de l'any 2012 indica que el 79,21% de les empreses d'aquest sector són microempreses, és a dir, empreses que ocupen un màxim de 10 treballadors. La resta d'empreses petites suposen el 18,43% del teixit empresarial, les mitjanes el 2,17% i la presència de l'empresa gran és, pràcticament, testimonial (0,19%). Les microempreses ocupen el 29,39% de les persones afiliades al sector, les petites el 42,11%, les mitjanes un 22,51% i les grans un 5,99%. Per tant, l'empresa petita en el seu conjunt concentra el 71,5% dels llocs de treball assalariats en el sector a la comarca.



Pel que fa la caracterització singularitzada de cada divisió econòmica, veiem que les empreses d'ambdues divisions econòmiques es caracteritzen, també, per un teixit empresarial de petites dimensions; en ambdós casos, la majoria de les empreses són microempreses. La diferència màxima entre totes dues divisions és la presència de la gran empresa en la *Indústria Tèxtil* mentre que en la *Confecció de peces de vestir* no hi ha presència d'aquest tipus d'empresa (vegeu taula 1).

En el cas de la *Indústria tèxtil*, les microempreses representen el 76,52% dels centres cotitzants d'aquesta divisió a la comarca del Maresme i les que ocupen més persones són les empreses petites amb un volum del 42,23% (vegeu taula 1). En el cas de la divisió 14, *Confecció de peces de vestir*, el percentatge de microempreses és més elevat que en la Indústria Tèxtil i el seu pes és del 81,03%. També en aquest cas el volum més important d'ocupats el trobem en la resta d'empreses petites amb un 41,99% dels ocupats en aquesta divisió econòmica, un pes lleugerament inferior al de la *Indústria tèxtil*.

***Atur registrat**

Pel que fa l'atur registrat en el conjunt de les Indústries Tèxtils, la seva evolució ha estat positiva vers l'any 2011 en tant que el volum de persones aturades ha davallat. Bo i això, com és habitual, la informació disponible no permet determinar quins han estat els factors d'aquest descens; no sabem si les persones en situació d'atur ho deixen d'estar perquè passen a estar ocupades –en aquesta divisió econòmica o en una altra- o bé passen a ser inactives. Aquest descens, del 4,53% en termes relatius, es tradueix en una disminució absoluta de 154 persones i és fruit de la reducció de la desocupació tant entre el col·lectiu masculí (-61) com entre el femení (-93). El descens relatiu de l'atur registrat és més intens entre el col·lectiu masculí (-6,58%) que entre els femení (-3,76%).

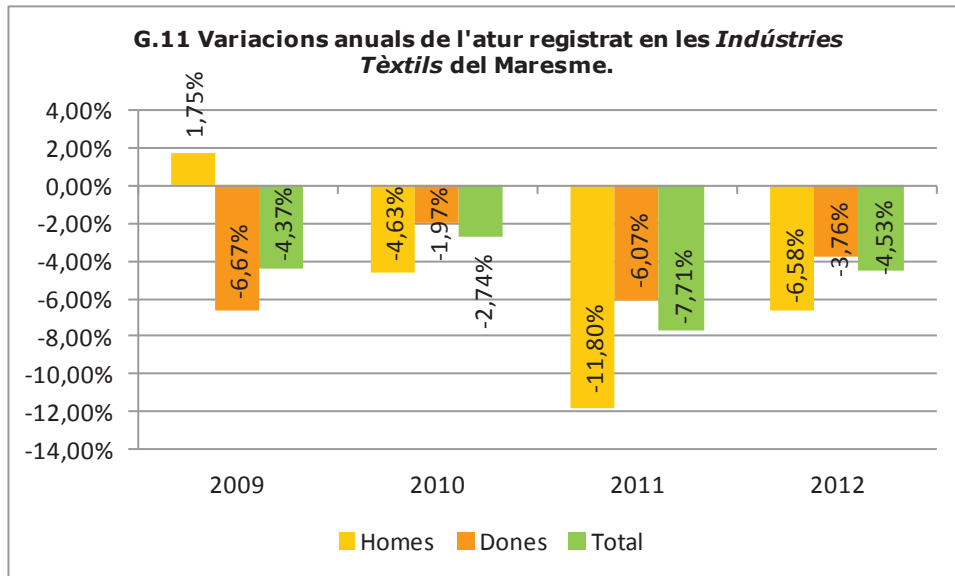
L'evolució de l'atur registrat per divisions econòmiques, representada en els gràfics 12 i 13, indica que en ambdues divisions la desocupació ha disminuït si bé ho ha fet a ritmes diferents.

L'atur registrat en la divisió de la *Indústria tèxtil* ha disminuït un 6,21% respecte l'any 2011, cosa que en termes absoluts suposa un descens de 141 persones. Aquesta reducció s'ha reflectit amb major intensitat en el col·lectiu masculí, el qual experimenta un descens relatiu del 8,13% i absolut de 59 persones (vegeu gràfic 12).

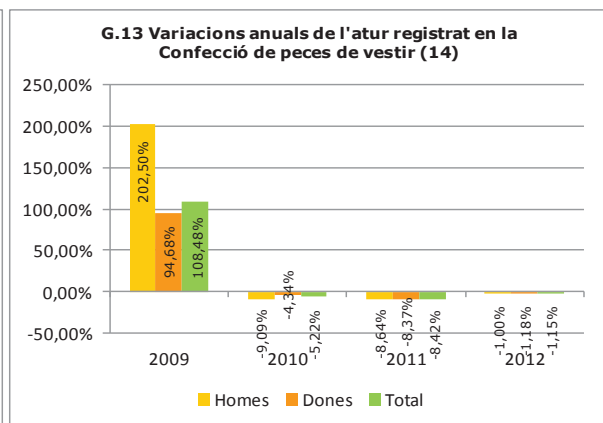
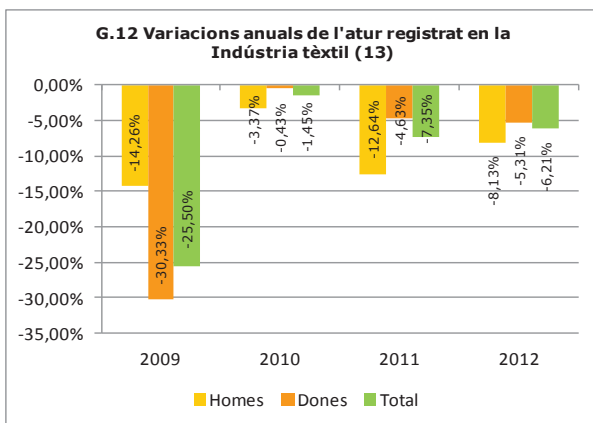
Pel que fa la indústria de la *Confecció de peces de vestir* l'evolució de l'atur registrat també ha estat positiva si bé la reducció experimentada és molt més discreta de la que hem vist per la divisió de la *indústria tèxtil*. L'atur ha minvat un 1,15% respecte l'any 2011 com a resultat



de la reducció de l'atur masculí (-1,00%) i del femení (-1,18%). Aquestes reduccions es tradueixen, en valors absoluts, en 13 persones aturades menys de les quals 2 són homes i 11 són dones.



Font: Observatori Desenvolupament Local del Maresme a partir del Dpt d'Empresa i Ocupació



Font: Observatori Desenvolupament Local del Maresme a partir del Dpt d'Empresa i Ocupació

Quant als valors absoluts, la mitjana d'aturats en els sectors de les Indústries Tèxtils és de 3.247 persones, de les quals 866 són homes i 2.381 són dones, és a dir, el 26,67% i el 73,33%, respectivament. Pel que fa a les divisions de forma independent, el volum de persones aturades en la *Indústria Tèxtil* és de 2.129 persones el 2012, el 31,33% de les quals són homes (667) i el 68,67% són dones (1.462). En el cas de la divisió de la *Confecció*



de peces de vestir el nombre mitjà de persones aturades registrades ha estat de 1.118 l'any 2012, dels quals el 17,8% són homes i el 82,20% són dones.

És evident doncs, que l'atur d'aquest sector té un índex de feminització important.

***Contractació laboral**

Per l'agregat del sector de les Indústries Tèxtils l'evolució de la contractació ha estat positiva si bé el tractament individual de les dues divisions econòmiques indica que l'evolució ha estat desigual.

Pel conjunt de les Indústries Tèxtils la contractació laboral ha crescut un 2,89% en relació a l'any 2011 en formalitzar-se un total de 56 contractacions més que un any abans. Aquest creixement és el resultat de l'augment del volum de contractes tant de tipus indefinit (4,72%; 28) com de tipus temporal (2,08%; 28). Així parlem que per l'any 2012 les Indústries Tèxtils han generat 1.996 contractes nous, 621 signats per homes i 1.375 signats per dones.

En el cas de la divisió de la *Indústria Tèxtil* la contractació ha experimentat un creixement relatiu del 16,17% que es correspon, en termes absoluts, amb 87 noves contractacions més que un any abans. La contractació creix tant per l'augment de la contractació indefinida com de la de tipus temporal. La contractació indefinida és la que experimenta l'ascens més punyent amb un increment relatiu del 31,08% (46 contractes més). Més discret ha estat el creixement experimentat per la contractació de caràcter temporal (10,51%; 41).

Quant a la divisió de la *Confecció de peces de vestir*, l'evolució ha estat de signe negatiu. La contractació ha caigut un 2,21% en formalitzar-se 31 contractes menys que l'any 2011. La reducció té incidència negativa tant en les contractacions de caràcter indefinit (-4,04%; -18) com en les de caràcter temporal (-1,36%; -13).

RELACIONS LABORALS

***Expedients de Regulació de l'Ocupació³**

Al llarg de l'any 2012 s'han produït un total de 23 Expedients de Regulació de l'Ocupació en el sector de les *Indústries Tèxtils*, els quals han afectat , de forma directa, un total de 79 treballadors. Això suposa doncs, un augment del ERO vers l'any anterior; la xifra absoluta augmenta de 9, cosa que en termes relatius suposa un increment del 64,29%. Quant al nombre de treballadors afectats però, les dades són "positives"; el nombre de persones afectades de forma directa és inferior al de l'any 2011 de manera que es produeix un descens del 85,94% (483 persones afectades menys).

³ La informació referent a l'any 2012 comprèn el període gener-novembre 2012 donat que la informació referent al mes de desembre no està disponible -ni tampoc amb data de publicació- en el moment d'elaborar aquest document.



El 61% dels expedients computats s'han produït en la divisió de la *Indústria tèxtil* i el 39% en la divisió de la *Confecció de peces de vestir*. Els ERO de la divisió 13 han afectat un total de 59 persones i els de la divisió 14 n'ha afectat 20.

T.2 Evolució dels ERO i dels treballadors afectats en les Indústries tèxtils.						
Període	Indústria Tèxtil		Confecció peces vestir		Agregat Indústries Tèxtils	
	Expedients	Treballadors	Expedients	Treballadors	Expedients	Treballadors
2009	21	470	11	400	32	870
2010	8	163	4	134	12	297
2011	7	320	7	242	14	562
2012*	14	59	9	20	23	79

Font: Observatori de Desenvolupament Local del Maresme a partir del Dpt d'Empresa i Ocupació

*informació fins a 30 novembre 2012

CONCLUSIÓ

L'ocupació en aquestes divisions econòmiques manté la tendència a la baixa així com el volum d'empreses que s'hi dediquen. Els ERO segueixen produint-se bo i que el nombre d'afectats directes sembla que minva. La contractació ha tingut un comportament positiu si bé, el creixement és discret quant a volum de noves contractacions. També presenta una evolució favorable l'atur registrat en el sector si bé, com hem comentat, falta informació per poder determinar el grau de positivitats d'aquestes dades.

En definitiva doncs, sembla que el context de crisi generalitzat i, de fet, la llarga crisi que afecta el sector des de fa anys manté viu l'alentiment de l'activitat en el sector. Malgrat tot, i com ja hem comentat en altres ocasions, aquesta és una activitat prou coneguda a la comarca factor que hauria d'aprofitar-se, i combinar-lo amb d'altres, per revifar i reactivar el sector al Maresme. Un exemple: el coneixement latent al territori així com la seva expertesa històrica haurien de ser factors prou importants i determinants per a posicionar la comarca del Maresme com a territori òptim d'acollida del pregonat retorn d'aquesta indústria –o part d'aquesta- a casa nostra.



ANNEX ESTADÍSTIC

Comptes de cotització i afiliacions a la Indústria tèxtil (13; CCAE-09)

Període	Comptes de cotització	Assalariats
1rT 2008	302	3.654
2nT 2008	295	3.476
3rT 2008	275	3.166
4tT 2008	259	2.970
1rT 2009	251	2.904
2nT 2009	253	2.782
3rT 2009	242	2653
4tT 2009	232	2576
1rT 2010	231	2553
2nT 2010	232	2563
3rT 2010	219	2470
4tT 2010	216	2475
1rT 2011	214	2492
2nT 2011	217	2495
3rT 2011	213	2443
4tT 2011	215	2361
1rT 2012	217	2291
2nT 2012	218	2315
3rT 2012	212	2261
4tT 2012	209	2285

Font: Observatori de Desenvolupament Local del Maresme a partir del Dpt d'Empresa i Ocupació



Comptes de cotització i afiliacions a la Confecció de peces de vestir (14; CCAE-09)

Període	Comptes de cotització	Assalariats
1rT 2008	506	4.111
2nT 2008	497	3.977
3rT 2008	471	3.816
4tT 2008	454	3.662
1rT 2009	418	3.422
2nT 2009	416	3.254
3rT 2009	387	3.027
4tT 2009	379	3.001
1rT 2010	362	2957
2nT 2010	358	3001
3rT 2010	348	2787
4tT 2010	339	2820
1rT 2011	341	2667
2nT 2011	345	2653
3rT 2011	339	2540
4tT 2011	329	2502
1rT 2012	324	2509
2nT 2012	324	2526
3rT 2012	308	2403
4tT 2012	315	2475

Font: Observatori de Desenvolupament Local del Maresme a partir del Dpt d'Empresa i Ocupació

Grandària del centre de cotització - Indústria Tèxtil- 2012										
Tram d'assalariats	1r trimestre 2012		2n trimestre 2012		3r trimestre 2012		4t trimestre 2012		Mitjana 2012	
	Empreses	Assalariats	Empreses	Assalariats	Empreses	Assalariats	Empreses	Assalariats	Empreses	Assalariats
1-5	128	294	127	286	125	273	120	276	125	282
6-10	40	311	38	291	36	285	41	325	39	303
11-25	32	533	36	580	35	574	32	551	34	560
26-30	3	82	3	82	2	56	2	55	3	69
31-50	8	333	8	334	8	341	8	339	8	337
51-100	4	249	4	254	4	247	4	245	4	249
101-250	1	204	1	202	1	199	1	198	1	201
251-500	1	285	1	286	1	286	1	284	1	285
501-750	0	0	0	0	0	0	0	0	0	0
Total	217	2.291	218	2.315	212	2.261	209	2.273	214	2.285

Font: Observatori de Desenvolupament Local del Maresme a partir del Dpt d'Empresa i Ocupació



Situació laboral de les Indústries tèxtils al Maresme

Grandària del centre de cotització - Confecció de peces de vestir-2012										
Tram d'assalariats	1r trimestre 2012		2n trimestre 2012		3r trimestre 2012		4t trimestre 2012		Mitjana 2012	
	Empreses	Assalariats	Empreses	Assalariats	Empreses	Assalariats	Empreses	Assalariats	Empreses	Assalariats
1-5	214	480	216	479	208	460	200	429	210	462
6-10	46	353	51	393	42	324	44	337	46	352
11-25	46	671	38	599	41	629	42	666	42	641
26-30	5	137	5	134	4	112	4	110	5	123
31-50	6	232	7	267	7	285	8	315	7	275
51-100	5	308	5	328	4	268	4	277	5	295
101-250	2	328	2	326	2	325	2	327	2	327
251-500	0	0	0	0	0	0	0	0	0	0
501-750	0	0	0	0	0	0	0	0	0	0
Total	324	2.509	324	2.526	308	2.403	304	2.461	315	2.475

Font: Observatori de Desenvolupament Local del Maresme a partir del Dpt d'Empresa i Ocupació

Contractació anual de les Indústries Tèxtils al Maresme, 2009-2012									
Període	Indústria Tèxtil			Confecció peces de vestir			Agregat Indústries Tèxtils		
	Indefinit	Temporal	TOTAL	Indefinit	Temporal	TOTAL	Indefinit	Temporal	TOTAL
2009	152	351	503	416	843	1259	568	1194	1762
2010	124	447	571	417	835	1252	541	1282	1823
2011	148	390	538	445	957	1402	593	1347	1940
2012	194	431	625	427	944	1371	621	1375	1996

Font: Observatori de Desenvolupament Local del Maresme a partir del Dpt d'Empresa i Ocupació

Contractació registrada en la Indústria tèxtil i en la Confecció de peces de vestir, 2007-2012						
CONTRACTACIÓ	Indústria Tèxtil			Confecció peces de vestir		
	Indefinit	Temporal	TOTAL	Indefinit	Temporal	TOTAL
1rT 2007	192	361	553	143	217	360
2nT 2007	134	294	428	100	198	298
3rT 2007	120	223	343	107	166	273
4tT 2007	136	242	378	107	223	330
1rT 2008	149	229	378	125	163	288
2nT 2008	116	178	294	102	139	241
3rT 2008	107	135	242	86	121	207
4tT 2008	71	140	211	104	156	260
1rT 2009	52	78	130	137	212	349
2nT 2009	37	91	128	103	182	285
3rT 2009	31	68	99	92	191	283
4tT 2009	32	114	146	84	258	342
1rT 2010	31	67	98	116	203	319
2nT 2010	38	145	183	123	239	362
3rT 2010	24	127	151	69	177	246
4tT 2010	31	108	139	109	216	325
1rT 2011	50	101	151	137	238	375
2nT2011	46	102	148	127	236	363
3rT2011	31	100	131	91	238	329
4tT2011	21	87	108	90	245	335
1rT 2012	45	86	131	112	267	379
2nT2012	52	137	189	85	248	333
3rT2012	49	99	148	111	214	325
4tT2012	48	109	157	119	215	334

Font: Observatori de Desenvolupament Local del Maresme a partir del Dpt d'Empresa i Ocupació



Situació laboral de les Indústries tèxtils al Maresme

Evolució dels expedients de regulació d'ocupació i treballadors afectats, 2009-2012						
Període	Indústria Tèxtil		Confecció peces vestir		Agregat Indústries Tèxtils	
	Expedients	Treballadors	Expedients	Treballadors	Expedients	Treballadors
1rT 2009	3	44	2	157	5	201
2nT 2009	5	67	6	197	11	264
3rT 2009	8	293	2	15	10	308
4tT 2009	5	66	1	31	6	97
1rT 2010	1	20	0	0	1	20
2nT 2010	3	94	0	0	3	94
3rT 2010	1	9	3	97	4	106
4tT 2010	3	40	1	37	4	77
1rT 2011	3	83	4	151	7	234
2nT 2011	2	235	1	12	3	247
3rT 2011	0	0	1	72	1	72
4rT 2011	2	2	1	7	3	9
1rT 2012	11	169	3	20	14	189
2nT 2012	1	12	2	194	3	206
3rT 2012	2	44	4	217	6	261
4rT 2012						

Font: Observatori de Desenvolupament Local del Maresme a partir del Dpt d'Empresa i Ocupació

