



CONSELL
COMARCAL
DEL
MARESME

L'Observatori de
Desenvolupament Local



Informació anual

SITUACIÓ LABORAL DE LES INDÚSTRIES TÈXTILS AL MARESME

Anualitat 2013

Observatori de Desenvolupament Local del Maresme
Àrea de Promoció Econòmica
Maig 2014



PRESENTACIÓ

En aquest document analitzem l'evolució laboral de les *Indústries tèxtils* a partir de les divisions 13 i 14 de la Classificació Catalana d'Activitats Econòmiques 2009 que corresponen a la *Indústria tèxtil*¹ i *Confecció de peces de vestir*² mitjançant les variables ocupació, atur registrat, contractació laboral i expedients de regulació. Aquest any, com a novetat, hi afegim també l'ocupació autònoma. No és més que un seguiment de l'estat del sector donada la presència històrica d'aquestes indústries a la comarca i per la necessitat de coneixement, així expressada, per l'associació d'empresaris del sector i centres d'investigació tecnològica del tèxtil.

Per l'elaboració d'aquest document ens basem en la informació estadística disponible a escala comarcal i que posen a l'abast públic altres institucions, en aquest cas, bàsicament el departament d'Empresa i Ocupació de la Generalitat de Catalunya així com la Diputació de Barcelona a través del programa INSS-SITDEL.

Fem notar que el canvi en la Classificació Catalana d'Activitats l'any 2009, fa que les dades anteriors a aquest període no siguin directament comparables amb les dels anys 2009 i següents, a no ser que se n'hagin reconstruït les sèries, cosa que sí que ha passat amb les dades del 2008 que oferim en aquest informe.

CONTEXT

Al llarg de l'any 2013 sembla que el context econòmic, almenys a l'Estat espanyol, no ha millorat gaire en relació als anys anteriors. És cert que sembla que l'atur registrat sembla que comença a anar a la baixa però en cap cas aquest és un indicador que expliqui, per si sol, una millora del mercat laboral. De fet, un descens de l'atur no comporta un augment de l'ocupació. L'ocupació, en termes generals, tampoc no creix a la comarca mentre que el nombre d'empreses i treballadors autònoms segueix baixant. És en aquest context, que fem un cop d'ull a la situació del sector de les Indústries Tèxtils del Maresme i el seu comportament al llarg del darrer any 2013.

¹ 13-Indústries tèxtils: aquesta divisió comprèn preparació i filatura de fibres tèxtils; la fabricació de teixits tèxtils; l'acabament de tèxtils i peces de vestir; la fabricació d'articles confeccionats amb tèxtils, excepte la roba blanca, mantes, catifes, cordes i similars. No comprèn el conreu de fibres naturals; la fabricació de fibres sintètiques; la confecció de peces de vestir.

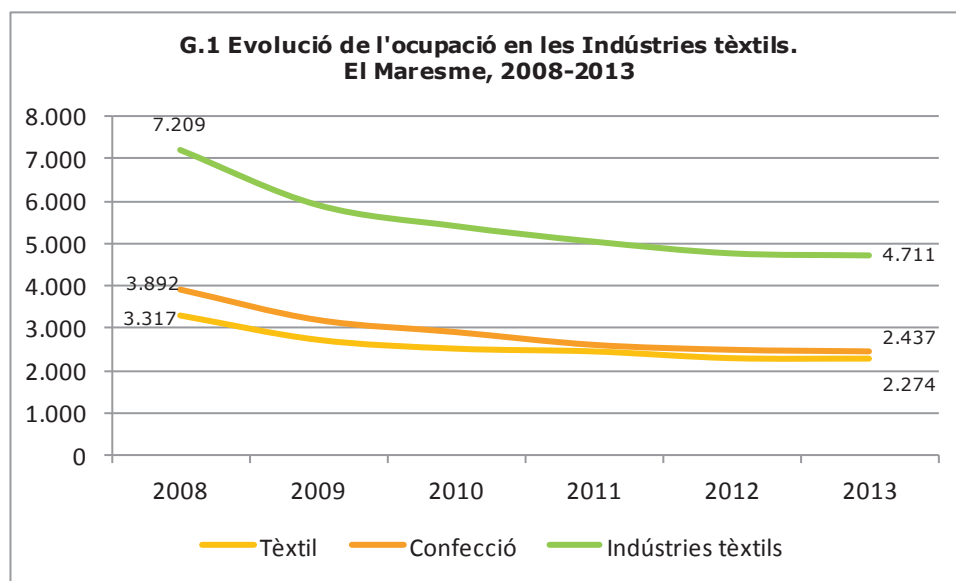
² 14-Confecció de peces de vestir: aquesta divisió comprèn la confecció de peces de vestir industrial i a mida; la confecció de peces de vestir de tots els materials, ja sigui teixit, cuir, punt, ganxet i altres; la confecció de peces de vestir de tots tipus, ja sigui roba interior d'home, dona o nen, roba exterior, roba de treball i altres, així com d'accessoris de vestir. Comprèn també la fabricació d'articles de pel·leteria (peces de vestir i accessoris).



MERCAT DE TREBALL

*Ocupació assalariada i comptes de cotització

Les Indústries Tèxtils a la comarca han seguit l'any 2013, una cop més, una tendència negativa quant als llocs de treball assalariats ja que se n'han tornat a perdre en relació a l'any anterior. D'aquesta manera doncs, el volum de persones ocupades assalariades –o llocs de treball- s'ha situat en una mitjana de 4.711 pel 2013. Aquest xifra suposa 49 llocs de treball menys de mitjana que l'any 2012 i 2.498 menys que l'any 2008.



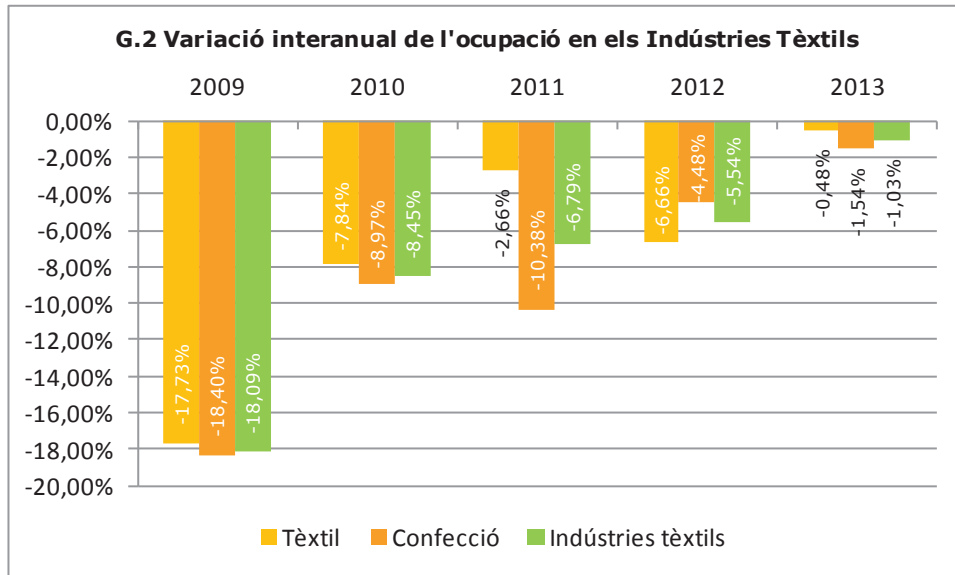
Font: elaboració de l'Observatori de Desenvolupament Local del Maresme a partir de Dpt. d'Empresa i Ocupació

El gràfic 2 indica que l'ocupació assalariada en les Indústries Tèxtils ha disminuït un 1,03% en relació a l'any 2012 si bé, com a dada positiva, senyalem que aquest descens ha estat inferior al registrat qualsevol dels anys anterior. Si considerem la informació detallada per a cada divisió econòmica veiem que l'ocupació cau en ambdues activitats; un 0,48% en el cas de la *Indústria tèxtil* i un 1,54% en el cas de la *Confecció*. Així, en valors relatius, la pèrdua de llocs de treball ha estat major en la *Confecció de peces de vestir* que no pas en la *Indústria tèxtil*.

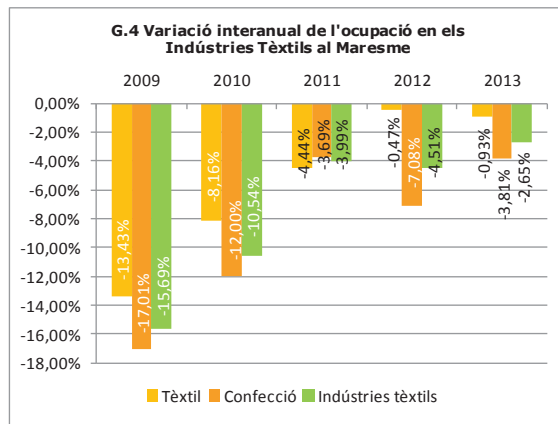
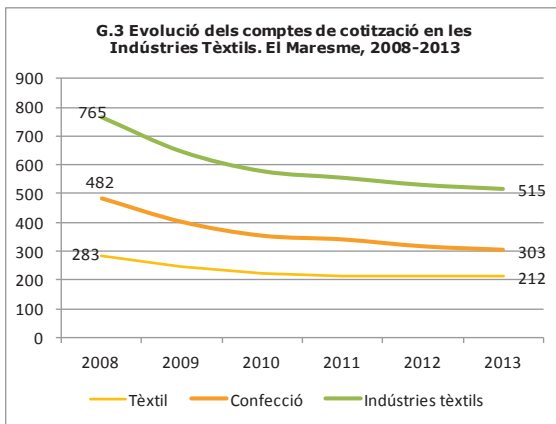
Com en les anualitats precedents, la pèrdua de llocs de treball ha anat acompanyada, també, d'una reducció del nombre d'empreses en el sector. Les dades absolutes indiquen que la pèrdua ha estat de 14 empreses cosa que en termes relatius es tradueix en un descens del 2,65% pel conjunt de les Indústries Tèxtils. Una mirada més al detall permet veure que ha estat major el descens experimentat en les activitats de la *Confecció de peces*



de vestir (12 empreses menys; -3,81%) que no pas aquell comptabilitzat en la *Indústria Tèxtil* (2 empreses menys; -3,81%) (vegeu gràfics 3 i 4).



Font: elaboració de l'Observatori de Desenvolupament Local del Maresme a partir de Dpt. d'Empresa i Ocupació



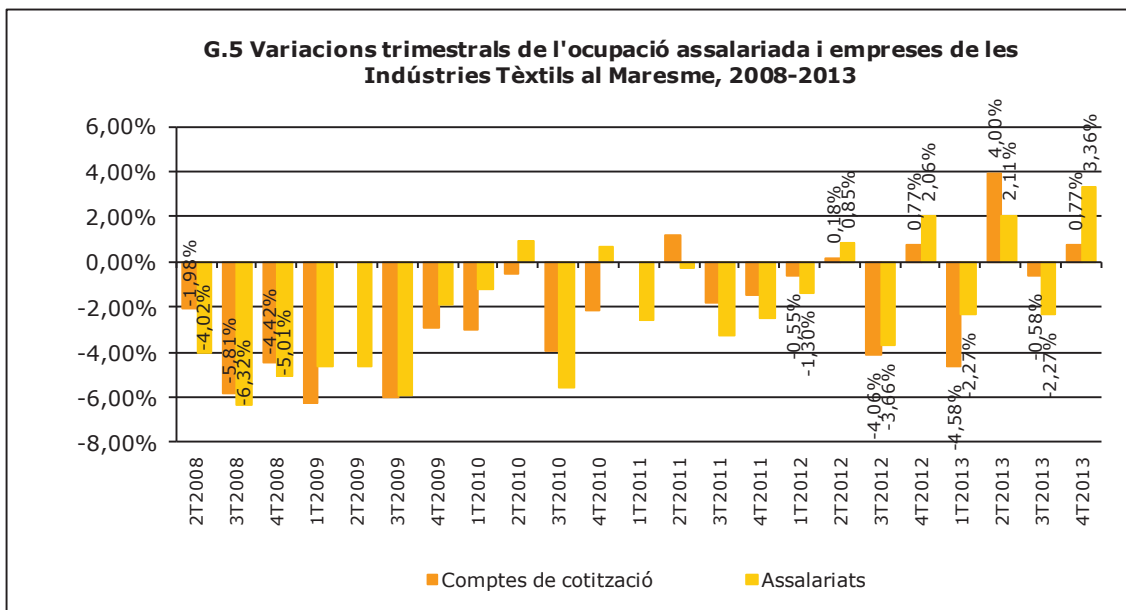
Font: elaboració de l'Observatori de Desenvolupament Local del Maresme a partir de Dpt. d'Empresa i Ocupació

El gràfic 5 ofereix una anàlisi més detallada de l'evolució del sector al llarg de l'any. Veiem que l'evolució ha estat negativa el primer i el tercer trimestre de l'any en relació al trimestre precedent, tant si ens referim al nombre d'afiliacions com al de comptes de cotització, en tant que el volum ha disminuït. El comportament ha estat favorable, en canvi, en el segon i en darrer trimestre de l'any, en relació amb l'immediatament anterior i per a ambdues variables considerades. De fet, aquest comportament fluctuant ha estat el mateix que l'any anterior respecte del qual han variat les intensitats dels fenòmens registrats. Com a fet positiu destaquem que els creixements han estat més intensos que els registrats un any abans mentre que les reduccions, en el cas del tercer trimestre, han estat menors que els

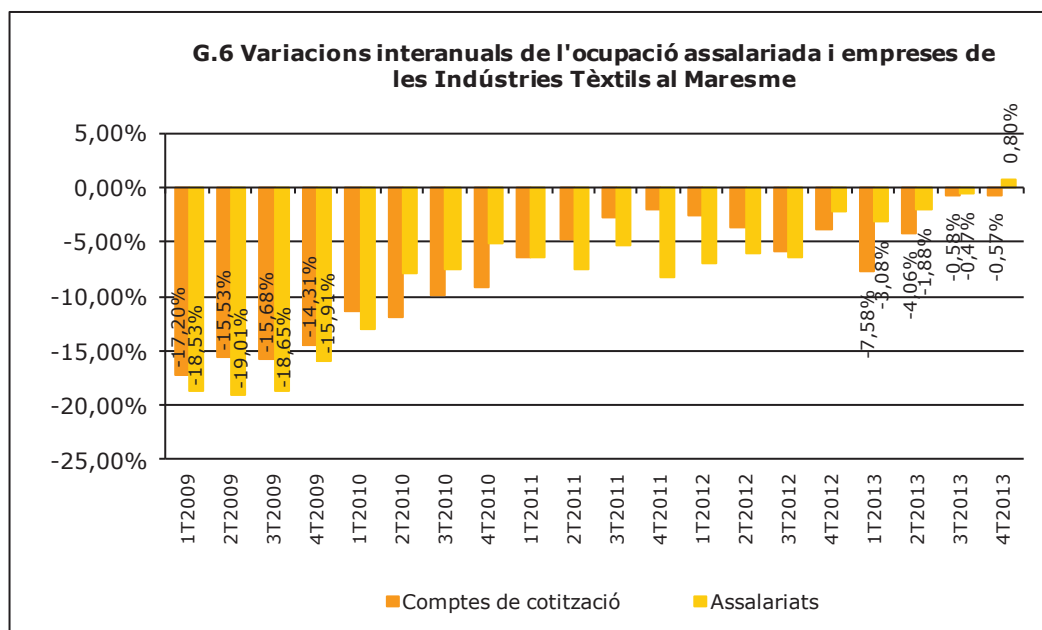


experimentats un any abans. L' excepció ha estat el primer trimestre en què els descensos han estat majors als vistos un any abans.

Ara bé, les variacions interanuals permeten copsar, realment, quina és l'evolució del sector. El gràfic 6 fa palès que l'evolució del sector ha estat negativa un any més; el volum d'empreses així com el nombre de persones ocupades ha caigut trimestre rere trimestre en relació al mateix període de l'any anterior. El punt més positiu és que a final d'any s'albira un lleuger creixement de les persones assalariades (0,80%).



Font: elaboració de l'Observatori de Desenvolupament Local del Maresme a partir de Dpt. d'Empresa i Ocupació

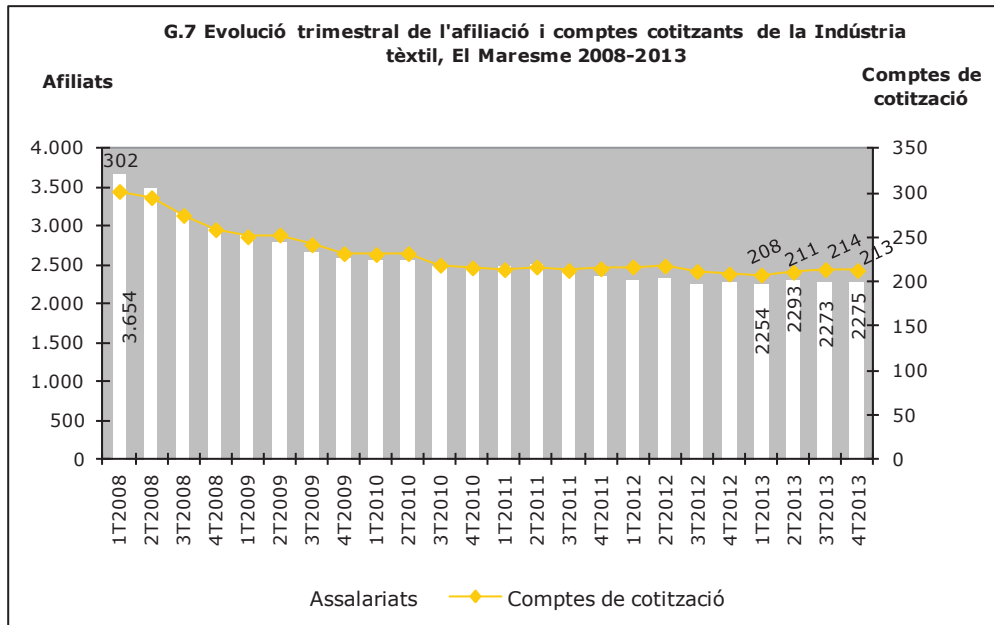


Font: elaboració de l'Observatori de Desenvolupament Local del Maresme a partir de Dpt. d'Empresa i Ocupació

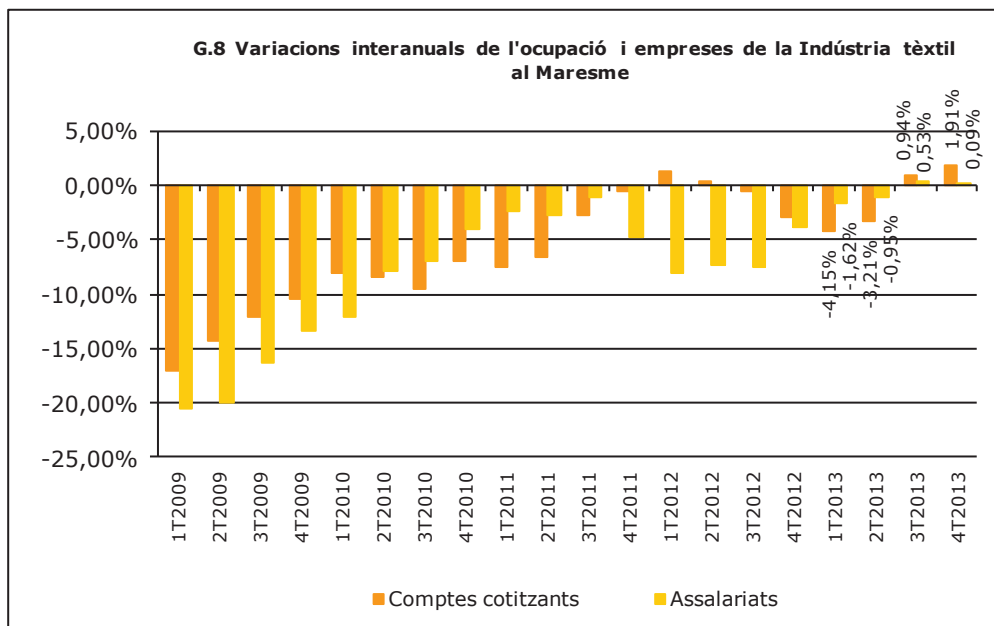


Considerem ara les dues seccions d'activitat de forma individual.

En el cas concret de la **Indústria tèxtil** (13-CCAE-09) l'evolució per trimestres –gràfic 7- indica que aquesta ha estat positiva el segon i quart trimestre de l'any en relació al trimestre anterior quant a ocupació assalariada i el segon i el tercer quant a activitat, mesurada aquí amb el nombre d'empreses.



Font: Observatori de Desenvolupament Local del Maresme a partir del Departament d'Empresa i Ocupació

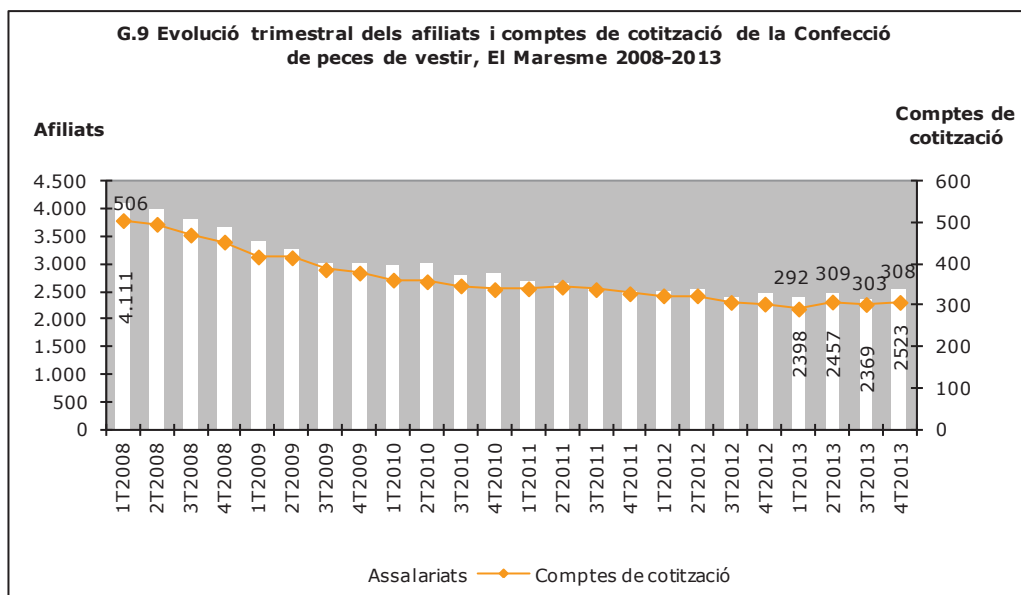


Font: Observatori de Desenvolupament Local del Maresme a partir del Departament d'Empresa i Ocupació



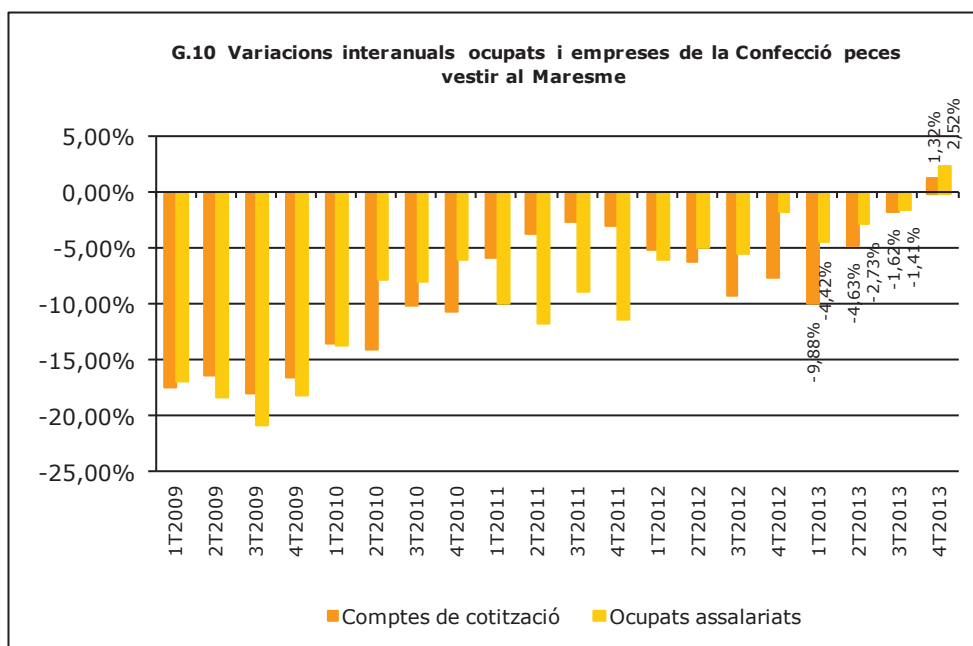
L'evolució interanual és, globalment, negativa. Si bé han augmentat les persones ocupades així com el nombre d'empreses els dos darrers trimestres de l'any respecte dels mateixos períodes de l'any anterior, el primer i el segon trimestre han evolucionat negativament vers l'any anterior en perdre llocs de treball i empreses amb variacions més intenses que els trimestres amb evolucions favorables.

En el cas de la divisió de **Confecció de peces de vestir (14-CCAE)** el gràfic 9, amb informació trimestral, indica que el segon i el quart trimestre han evolucionat positivament en relació al trimestre anterior quant a nombre de treballadors assalariats i d'empreses. El primer i el tercer trimestre han experimentat descensos tant en el nombre de treballadors com d'empreses respecte dels trimestres precedents.



Font: Observatori de Desenvolupament Local del Maresme a partir del Departament d'Empresa i Ocupació

La informació interanual, representada en el gràfic 10, indica que tant l'ocupació en la *Confecció i peces de vestir* com el volum de centres de cotització de la mateixa secció ha tendit a la baixa els tres primers trimestres de l'any mentre que s'ha albirat una certa recuperació al darrer trimestre de l'any en què ha augmentat tant el nombre d'empreses (1,32%) com de llocs de treball (2,52%). Ressaltem que són els primers creixements, en termes interanuals, d'ençà l'any 2008, unes dades doncs, doblement positives.



Font: Observatori de Desenvolupament Local del Maresme partir del Departament d'Empresa i Ocupació

T.1 Grandària dels comptes de cotització de les Indústries Tèxtils segons el tram d'assalariats.

Tram d'assalariats	Mitjana 2012 (13-Indústria tèxtil)		Mitjana 2012 (14-Confecció)		Mitjana 2012 Indústries Tèxtils		Tipus empresa
	Empreses	Assalariats	Empreses	Assalariats	Empreses	Assalariats	
1-5	56,60%	11,79%	65,35%	18,22%	63,23%	15,64%	Micro
6-10	20,28%	14,73%	14,19%	13,05%	15,97%	13,76%	
11-25	15,57%	24,76%	14,19%	27,53%	14,27%	25,23%	Petita
26-30	1,42%	3,34%	1,65%	6,03%	1,32%	4,03%	
31-50	4,25%	16,01%	2,97%	15,51%	2,84%	12,85%	Mitjana
51-100	1,42%	8,05%	1,32%	10,42%	1,61%	11,43%	
101-250	0,47%	8,71%	0,33%	9,27%	0,57%	11,08%	
251-500	0,47%	12,62%	0,00%	0,00%	0,19%	5,99%	Gran
501-750	0,00%	0,00%	0,00%	0,00%	0,00%	0,00%	
Total	100,00%	100,00%	100,00%	100,00%	100,00%	100,00%	

Font: Observatori de Desenvolupament Local del Maresme a partir del Departament d'Empresa i Ocupació

Quant a la caracterització del teixit productiu, les empreses de les **Indústries Tèxtils** segueixen caracteritzant-se per tenir un teixit empresarial de petites dimensions segons el tram d'assalariats que ocupen. La mitjana anual de l'any 2013 indica que el 79,21% de les empreses d'aquest sector són microempreses, és a dir, empreses que ocupen un màxim de 10 treballadors, el mateix percentatge que l'any 2012. De fet, el 63,23% de les empreses ocupen entre 1 i 5 treballadors. La resta d'empreses petites suposen el 18,43% del teixit empresarial, les mitjanes el 2,17% i la presència de l'empresa gran és, pràcticament, testimonial (0,19%), percentatges idèntics als de l'any 2012. Les microempreses ocupen el 29,39% de les persones afiliades al sector, les petites el 42,11%, les mitjanes un 22,51% i



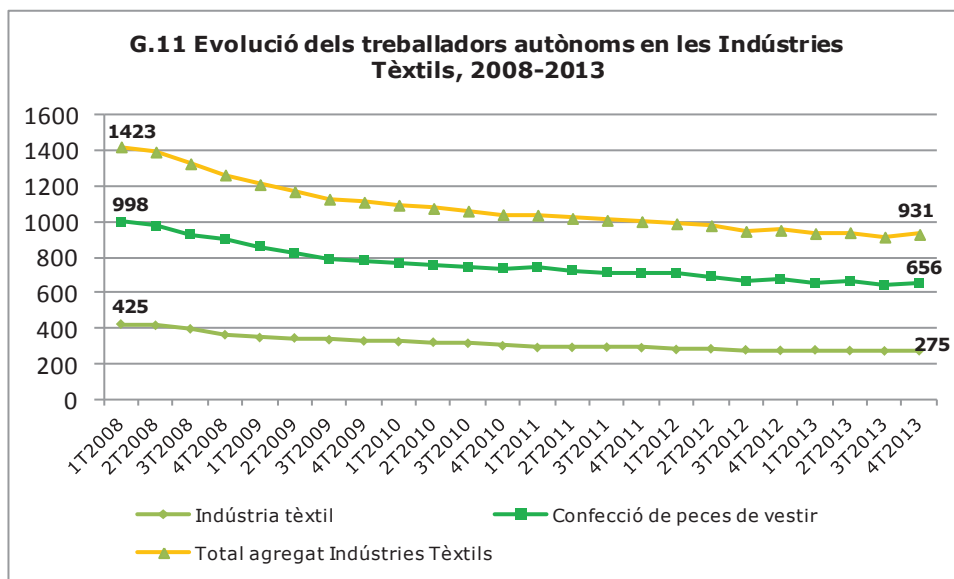
les grans un 5,99%, ben bé com l'any anterior. Per tant, l'empresa petita en el seu conjunt concentra el 71,5% dels llocs de treball assalariats en el sector a la comarca.

Pel que fa la caracterització singularitzada de cada divisió econòmica, veiem que les empreses d'ambdues divisions econòmiques es caracteritzen, també, per un teixit empresarial de petites dimensions; en ambdós casos, la majoria de les empreses són microempreses, si bé el pes és major en la secció de la *Confecció de peces de vestir* (65,35%) que en la *Indústria Tèxtil*. En la divisió del *Tèxtil* la presència de la gran indústria és minsa (0,47%) mentre que en la de la *Confecció de peces de vestir* és inexistent (vegeu taula 1).

Quant als llocs de treball, l'empresa petita d'entre 11 i 25 assalariats és la que més en té i suposa un 24,76% de l'ocupació en el *Tèxtil* i un 27,53% en la *Confecció*.

*Ocupació autònoma

Un altra tipus d'ocupació a considerar, en tant que la informació està disponible, és l'ocupació autònoma.



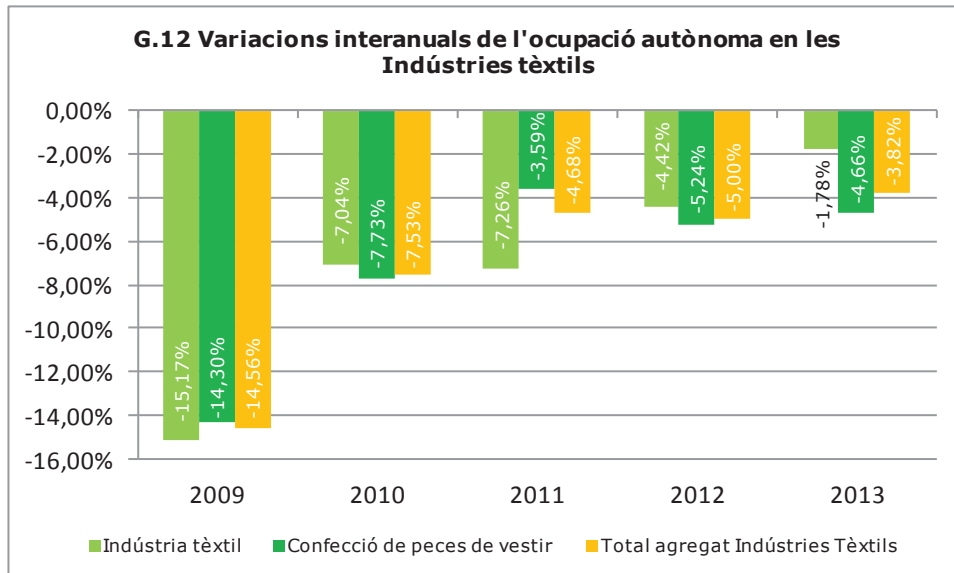
Font: Observatori de Desenvolupament Local del Maresme partir del Departament d'Empresa i Ocupació

El gràfic anterior il·lustra l'evolució trimestral de l'ocupació autònoma en les Indústries Tèxtils de la comarca, en què es fa evident la clara tendència a la baixa, almenys, des del 2008. El cert però, és que la tendència a la baixa ha estat menys intensa en els darrers dos anys, especialment en la divisió del *Tèxtil*.

Les variacions interanuals –de les mitjanes anuals–, il·lustrades en el gràfic 12, mostren més clarament el que dèiem més amunt. L'ocupació autònoma en les Indústries Tèxtils ha seguit



una tendència negativa en tant que d'un any a l'altre aquest tipus d'ocupació ha anat disminuint, bo i que els descensos han anat reduint la intensitat. Aquest any 2013, la pèrdua de treballadors en la divisió *Tèxtil* (-1,78%) ha estat menor que la registrada per la divisió de la *Confecció* (-4,66%), si bé en d'any anteriors les pèrdues han estat més intenses.



Font: Observatori de Desenvolupament Local del Maresme partir del Departament d'Empresa i Ocupació

*Atur registrat

Pel que fa l'atur registrat en el conjunt de les Indústries Tèxtils, la seva evolució ha estat positiva vers l'any 2012 en tant que el volum de persones aturades ha davallat. Com sempre però, una dada positiva de l'atur no vol dir, automàticament, una evolució positiva pel sector ja que no suposa, de forma unívoca, un augment de l'ocupació en el sector. La informació de què disposem no permet determinar quins han estat els factors d'aquest descens; no sabem si les persones en situació d'atur ho deixen d'estar perquè passen a estar ocupades –en aquesta secció econòmica o en una altra- o bé passen a ser inactives.

El descens de la mitjana d'atur ha estat del 3,82% pel conjunt de les Indústries Tèxtils, el qual es tradueix en una reducció absoluta de 134 persones. Aquest descens ha estat fruit de la reducció de la desocupació tant entre els homes (-7,27%; -63) com entre les dones (-3,02%; -72).

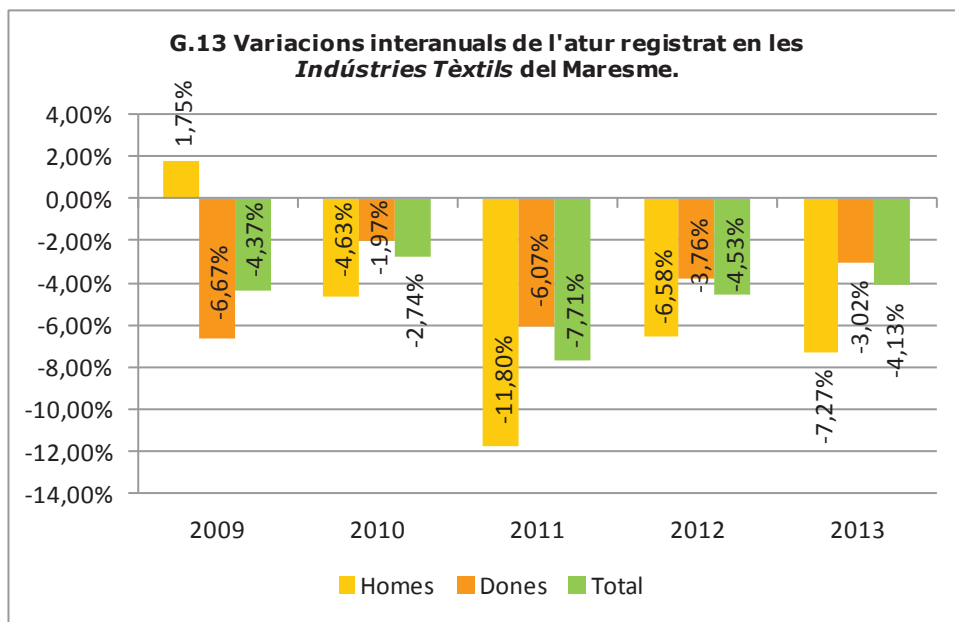
L'atur ha davallat en ambdues divisions econòmiques, un 5,87% en el cas del *Tèxtil* i un 0,81% en el cas de la *Confecció*, tal i com recollim en els gràfics 14 i 15.

L'atur registrat en la divisió de la *Indústria tèxtil* ha disminuït un 5,87% respecte l'any 2012, cosa que, en termes absoluts, suposa un descens de 125 persones. Aquesta reducció s'ha

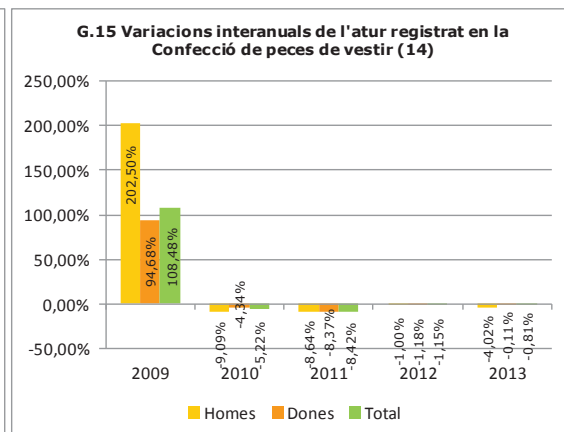
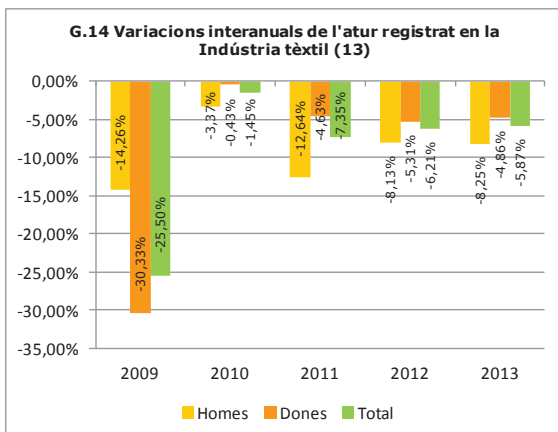


reflectit amb major intensitat en el col·lectiu masculí (-8,25%; -55) que en el femení (-4,86%; -71) (vegeu gràfic 14).

Pel que fa la indústria de la *Confecció de peces de vestir* l'evolució de l'atur registrat també ha estat positiva si bé la reducció experimentada és molt més discreta de la que hem vist per l'altra divisió. L'atur ha minvat un 0,81% respecte l'any 2012 com a resultat de la reducció, bàsicament de l'atur masculí (-4,02%) i, testimonialment, del femení (-0,11%). Aquestes reduccions es tradueixen, en valors absoluts, en 9 persones aturades menys, de les quals 8 són homes i 1 són dones.



Font: Observatori Desenvolupament Local del Maresme a partir del Dpt d'Empresa i Ocupació



Font: Observatori Desenvolupament Local del Maresme a partir del Dpt d'Empresa i Ocupació



Quant a les xifres absolutes, la mitjana de persones aturades en el sector de les Indústries Tèxtils el 2013 ha estat de 3.113, de les quals 803 corresponen a homes i 2.309 a dones. Així, l'atur registrat de les Indústries Tèxtils té un índex de feminitat elevat en tant que el 74,2% de les persones aturades són dones, davant del 25,8% d'homes.

Pel que fa a les divisions de forma independent, el volum de persones aturades en la *Indústria Tèxtil* ha estat de 2.004 persones el 2013, el 30,5% de les quals han estat homes (612) i el 69,5% han estat dones (1.391). En el cas de la divisió de la *Confecció de peces de vestir* el nombre mitjà de persones aturades registrades ha estat de 1.109 l'any 2013, de les quals el 17,2% han estat homes (191) i el 82,8% han estat dones (918).

***Contractació laboral**

L'evolució de la contractació ha estat positiva per l'agregat del sector de les Indústries Tèxtils en créixer el nombre de contractes formalitzats al llarg de l'any en comparació amb l'any 2012. L'any ha tancat amb un total de 2.483 noves contractacions, cosa que suposa un creixement relatiu del 24,40% i absolut de 487 vers l'anualitat anterior. D'aquests nous contractes, un 67,22% han estat temporals i un 32,78% indefinits. La informació de què disposem no ens permet determinar l'origen d'aquest creixement si bé, una possible causa, hagi estat un cert augment de les comandes, cosa que haurien de confirmar els empresaris del sector.

El comportament de les dues divisions considerades però, ha estat diferencial.

En el cas de la divisió de la *Indústria Tèxtil* la contractació, a diferència del que va registrar l'any anterior, ha experimentat un caiguda de l'1,60% (10 contractes menys), descens que s'ha fonamentat tant en la contractació indefinida (-2,58%; -8) com en la temporal (-1,16%; -5).

Quant a la divisió de la *Confecció de peces de vestir*, l'evolució ha estat de signe positiu. La contractació ha augmentat un 31,37% en formalitzar-se 497 contractes més que l'any 2012. I el creixement és el resultat de l'increment tant de la contractació indefinida (46,37%; 198) com de la temporal (31,67%; 299).

De fet però, les dades mensuals permeten veure més al detall quines han estat les variacions al llarg de l'any. El mes de setembre ha experimentat el creixement més intens, en relació al mes precedent, ja que la contractació s'ha més que doblat (143,52%). Aquest creixement l'ha determinat tant la *Confecció* (148,65%) com el *Tèxtil* (132,35%). De tota manera, en el *Tèxtil* la contractació també ha augmentat els mesos d'abril (66,67%) i maig (35%), i en la *Confecció* al febrer (6,49%), maig (20,86%), juliol (16,92%) i octubre (24,46%).



RELACIONS LABORALS

*Expedients de Regulació de l'Ocupació

Al llarg de l'any 2013 s'han produït un total de 20 Expedients de Regulació de l'Ocupació en el sector de les *Indústries Tèxtils*, els quals han afectat , de forma directa, un total de 538 treballadors. Això ha suposat doncs, un descens del nombre d'ERO vers l'any anterior; la xifra absoluta cau de 9, cosa que en termes relatius suposa un descens del 31,03%. Quant al nombre de treballadors afectats però, les dades són tot el positives que poden ser dins la gravetat; n'han quedat afectades 538, 221 menys que l'any 2012, cosa que suposa un descens relatiu del 29,12%.

La divisió de la *Indústria tèxtil* és aquell en què s'ha produït més ERO (13) i en què més treballadors han quedat afectats de forma directa (446). En la divisió de la *Confecció de peces de vestir* s'han comptabilitzat 7 ERO amb 92 persones afectades.

T.2 Evolució dels ERO i dels treballadors afectats en les Indústries tèxtils.						
Període	Indústria Tèxtil		Confecció peces vestir		Agregat Indústries Tèxtils	
	Expedients	Treballadors	Expedients	Treballadors	Expedients	Treballadors
2009	21	470	11	400	32	870
2010	8	163	4	134	12	297
2011	7	320	7	242	14	562
2012*	18	308	11	451	29	759
2013	13	446	7	92	20	538

Font: Observatori de Desenvolupament Local del Maresme a partir del Dpt d'Empresa i Ocupació

Els municipis on s'han produït aquest ERO han estat els següents:

-en la divisió de la *Indústria Tèxtil*: Arenys de Mar (1 ERO i 6 persones treballadores afectades), Argentona (2; 71), Cabrera de Mar (1; 37), Canet de Mar (1; 12), Dosrius (2; 11), el Masnou (2; 234), Mataró (2; 45), Teià (1; 22) i Tordera (1; 8).

-en la divisió de la *Confecció de peces de vestir*: Alella (1; 5), Mataró (5; 86) i Montgat (1; 1).

En tres casos la mesura adoptada ha estat la rescissió del contracte laboral, en vuit casos la suspensió de la relació laboral i en nou casos la reducció de la jornada laboral.



CONCLUSIÓ

L'any 2013 ha seguit una tendència a la baixa quant a l'ocupació, ja sigui assalariada com autònoma. Bo i això, cal posar en valor els creixements de l'ocupació albirats en alguns trimestres, els quals podrien ser la punta d'iceberg de la desitjada reactivació del sector. Els ERO segueixen produint-se però aquest any en menys volum que l'any anterior i amb un nombre menor de persones afectades. La contractació, per la seva banda, ha tingut, globalment, un comportament positiu fruit del creixement interanual de la contractació en la divisió de la *Confecció i peces de vestir*. Potser els conflictes i moviments sectorials a escala global hagin comportat, en certa mesura, un augment de les demandes cosa que pot haver provocat l'augment de la contractació i, per tant, de l'ocupació, alguns mesos/trimestre de l'any. També presenta una evolució favorable l'atur registrat en el sector si bé, com hem comentat, falta informació per poder determinar el grau de positivitat d'aquestes dades, en el sentit que no sabem quantes persones s'han reocupat en el sector.

En definitiva doncs, sembla que alguna cosa nova comença a moure's al sector, per bé que és una afirmació agosarada i que caldrà veure l'evolució que segueix al 2014. Realment està retornant part de la producció tèxtil que fugí cap a mercats de treball més barats i amb drets laborals més minsos?



ANNEX ESTADÍSTIC

Comptes de cotització i afiliacions a la Indústria tèxtil (13; CCAE-09). Informació trimestral		
Període	Comptes de cotització	Assalariats
1T2008	302	3.654
2T2008	295	3.476
3T2008	275	3.166
4T2008	259	2.970
1T2009	251	2.904
2T2009	253	2.782
3T2009	242	2653
4T2009	232	2576
1T2010	231	2553
2T2010	232	2563
3T2010	219	2470
4T2010	216	2475
1T2011	214	2492
2T2011	217	2495
3T2011	213	2443
4T2011	215	2361
1T2012	217	2291
2T2012	218	2315
3T2012	212	2261
4T2012	209	2273
1T2013	208	2254
2T2013	211	2293
3T2013	214	2273
4T2013	213	2275

Font: Observatori de Desenvolupament Local del Maresme a partir del Dpt d'Empresa i Ocupació



Comptes de cotització i afiliacions a la Confecció de peces de vestir (14; CCAE-09). Informació trimestral		
Període	Comptes de cotització	Assalariats
1T2008	506	4.111
2T2008	497	3.977
3T2008	471	3.816
4T2008	454	3.662
1T2009	418	3.422
2T2009	416	3.254
3T2009	387	3.027
4T2009	379	3.001
1T2010	362	2957
2T2010	358	3001
3T2010	348	2787
4T2010	339	2820
1T2011	341	2667
2T2011	345	2653
3T2011	339	2540
4T2011	329	2502
1T2012	324	2509
2T2012	324	2526
3T2012	308	2403
4T2012	304	2461
1T2013	292	2398
2T2013	309	2457
3T2013	303	2369
4T2013	308	2523

Font: Observatori de Desenvolupament Local del Maresme a partir del Dpt d'Empresa i Ocupació

Evolució de la Contractació anual de les Indústries Tèxtils al Maresme, 2009-2013									
Període	Indústria Tèxtil			Confecció peces de vestir			Agregat Indústries Tèxtils		
	Indefinit	Temporal	TOTAL	Indefinit	Temporal	TOTAL	Indefinit	Temporal	TOTAL
2009	152	351	503	416	843	1259	568	1194	1762
2010	124	447	571	417	835	1252	541	1282	1823
2011	148	390	538	445	957	1402	593	1347	1940
2012	194	431	625	427	944	1371	621	1375	1996
2013	189	426	615	625	1243	1868	814	1669	2483

Font: Observatori de Desenvolupament Local del Maresme a partir del Dpt d'Empresa i Ocupació

Variacions interanuals de la contractació en les Indústries Tèxtils al Maresme, 2009-2013									
Període	Indústria Tèxtil			Confecció peces de vestir			Agregat Indústries Tèxtils		
	Indefinit	Temporal	TOTAL	Indefinit	Temporal	TOTAL	Indefinit	Temporal	TOTAL
2009									
2010	-18,42%	27,35%	13,52%	0,24%	-0,95%	-0,56%	-4,75%	7,37%	3,46%
2011	19,35%	-12,75%	-5,78%	6,71%	14,61%	11,98%	9,61%	5,07%	6,42%
2012	31,08%	10,51%	16,17%	-4,04%	-1,36%	-2,21%	4,72%	2,08%	2,89%
2013	-2,58%	-1,16%	-1,60%	46,37%	31,67%	36,25%	31,08%	21,38%	24,40%

Font: Observatori de Desenvolupament Local del Maresme a partir del Dpt d'Empresa i Ocupació

