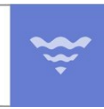




CONSELL
COMARCAL
DEL
MARESME

L'Observatori de
Desenvolupament Local



Informació trimestral

SINISTRALITAT LABORAL AL MARESME

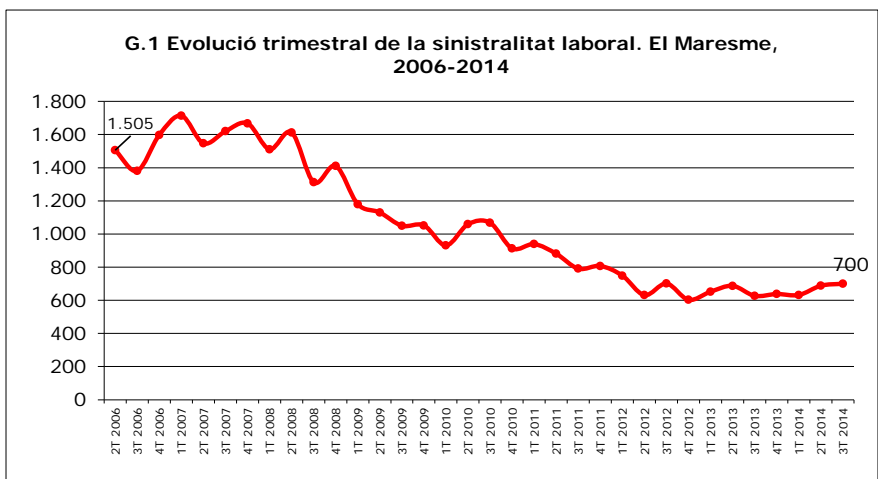
Tercer trimestre de 2014

Observatori de Desenvolupament Local del Maresme
Àrea de Promoció Econòmica
27 de novembre del 2014

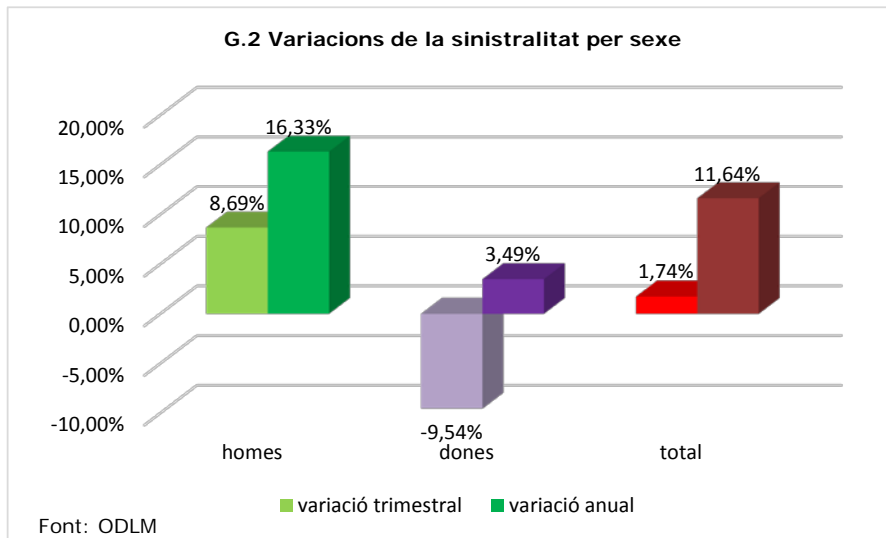


Evolució de la Sinistralitat¹

El tercer trimestre de l'any ha tancat amb un total de 700 accidents laborals a la comarca del Maresme, cosa que ha suposat un augment en relació als registrats el trimestre passat i, per tant, una continuïtat en l'augment de la sinistralitat a la comarca vist el trimestre passat. L'increment absolut de la sinistralitat en relació al segon trimestre de l'any ha estat de 12 accidents més, la qual cosa s'ha traduït en un increment relatiu de l'1,74%. Quant a l'evolució interanual, també ha estat negativa ja que el nombre d'accidents ha augmentat respecte un any abans. En aquest cas se n'han produït 73 més cosa que en termes relatius suposa un increment de l'11,64%.

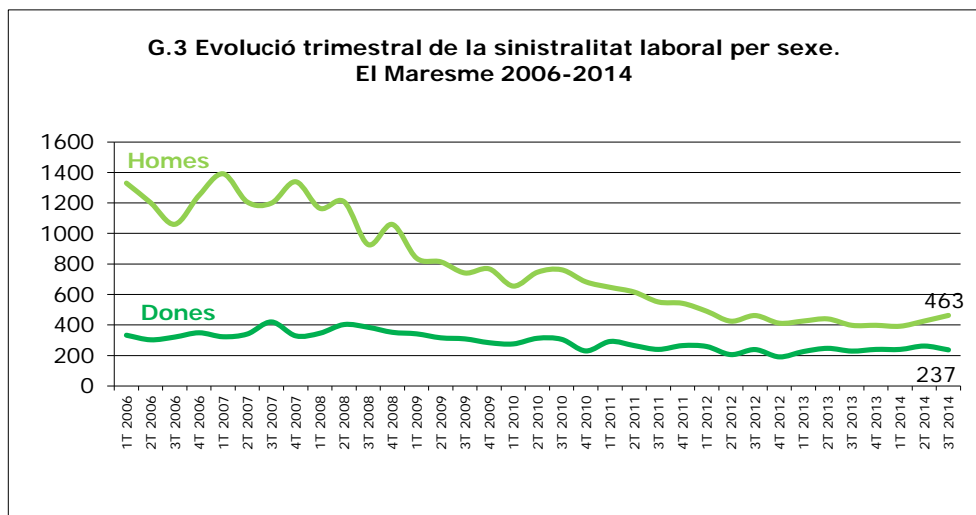


¹ Sinistralitat laboral: Accidents amb resultat de baixa que succeeixen durant la jornada laboral. No estan comptabilitzats els accident *in itinere*.



Accidentalitat per sexe

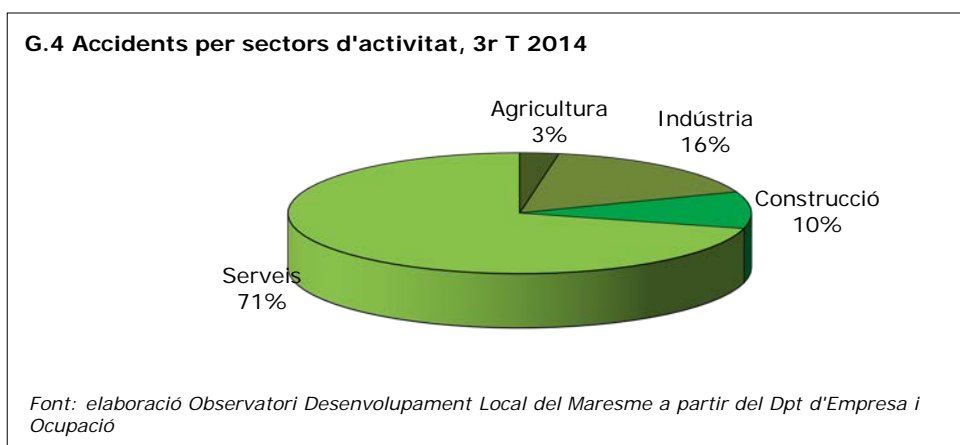
L'augment de la sinistralitat aquest trimestre en relació a l'anterior ha estat el resultat d'una major sinistralitat dels homes combinada amb una menor de les dones. Els primers han protagonitzat un 8,69% d'accidents més que el període anterior mentre que les dones n'han protagonitzat un 9,54% menys. En total doncs, 463 accidents laborals els han protagonitzat homes i 237 dones i, per tant, una vegada més els homes han tingut més accidents que les dones. El creixement experimentat en termes interanuals però, s'explica, en canvi, per l'augment de la sinistralitat en ambdós sexes; entre els homes han augmentat un 16,33% (65 accidents més) i entre les dones un 3,49% (8 accidents més).



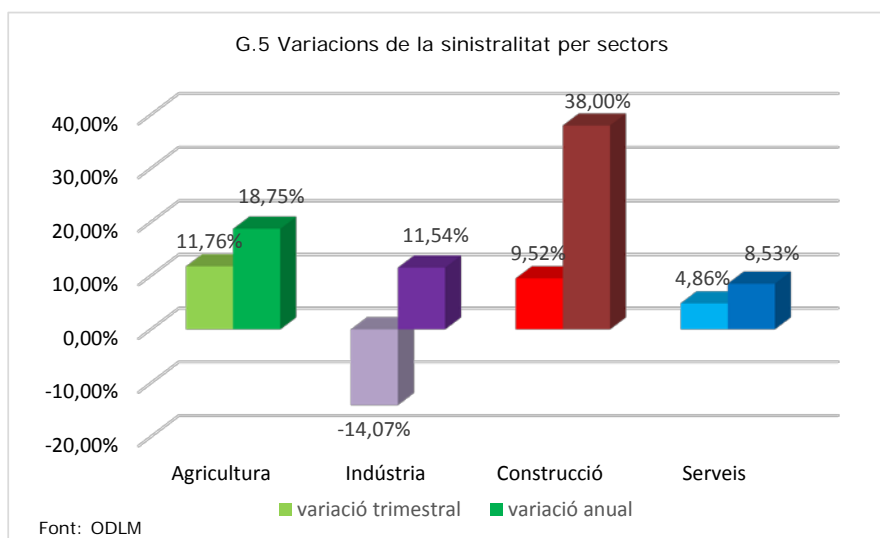


Sinistralitat per grans sectors

El que no canvia en relació a període anteriors és la distribució dels accidents per grans sectors d'activitat. El gràfic 4 il·lustra, una vegada més, que el sector dels serveis és el que més n'ha registrat (71%). Com ja hem dit altres vegades, possiblement és més un factor de quantitat i varietat d'activitats i treballadors el que influeix en aquest resultat i no tant un factor de perillositat de l'activitat desenvolupada. A aquest sector l'han seguit la indústria (16%), la construcció (10%) i el sector de les activitats primàries (3%). De tota manera, l'índex de sinistralitat ens indicarà, més endavant, quin és, realment, el sector amb més accidentalitat.



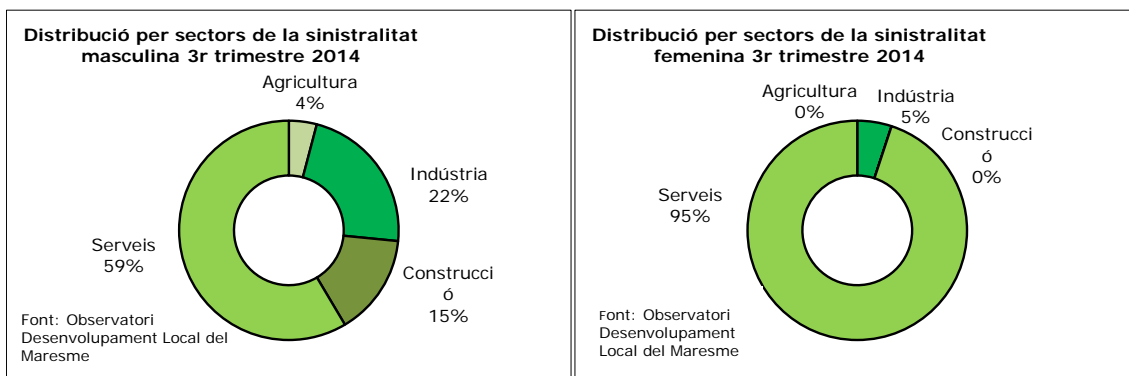
En relació amb el trimestre passat, el nombre d'accidents només ha disminuït en la indústria (-14,07%) tal i com il·lustra el gràfic 5. En la resta de sectors ha augmentat. Respecte un any abans, el nombre d'accidents ha augmentat en tots els sectors sense excepció.





Hem il·lustrat en el gràfic 6 la distribució dels sinistres laborals per sectors i sexe. Com és habitual, les diferències entre sexes han estat evidents. Bona part dels accidents protagonitzats per dones s'han concentrat en el sector dels serveis (95%) mentre que en el cas dels homes, en canvi, el percentatge de concentració en un sol sector és molt menor. Així, els serveis han aplegat el 59% dels accidents però en la resta de sectors n'han concentrat un 22% la indústria, un 15% en la construcció i un 4% en el primari. Per una banda, l'economia altament terciaritzada de la comarca explicaria l'alta concentració d'accidents en aquest sector, mentre que les diferències de la distribució entre sexes seria el reflex de la major i/o menor presència en cada sector.

G.6 Sinistralitat per sectors i sexe



Grau de gravetat

Els accidents laborals es categoritzen en lleus, greus i mortals. Aquest trimestre s'ha produït un accident mortal a la comarca després de molts mesos sense morts com a resultat d'un accident laboral. Bo i això, i com a dada positiva, el 99,3% dels accidents a la feina amb resultat de baixa han estat els més nombrosos seguits pels greus que han representat el 0,6% dels sinistres laborals. A banda dels accidents mortals, vers el trimestre passat han augmentat també els lleus (1,31%) així com els greus (100%). Interanualment, també han augmentat els accidents laborals en tots els graus de gravetat; un 11,38% els lleus, un 33,33% els greus i els mortals.

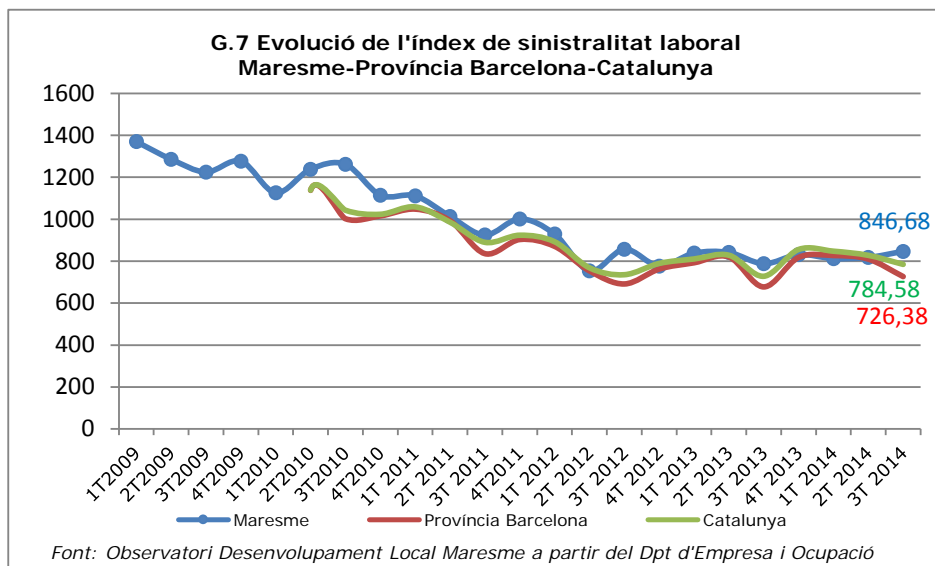
T.1 Grau de gravetat del accidents laborals al Maresme, 3r trimestre 2014					
Grau	Homes	Dones	Total	variació trimestral	variació anual
Lleu	459	236	695	1,31%	11,38%
Greu	3	1	4	100,00%	33,33%
Mortal	1	0	1	nd	nd
Total	463	237	700	1,74%	11,64%

Font: Observatori Desenvolupament Local del Maresme a partir del Dpt d'Empresa i Ocupació



Índex d'incidència

L'índex d'incidència² és l'indicador que permet veure millor l'evolució de la sinistralitat.

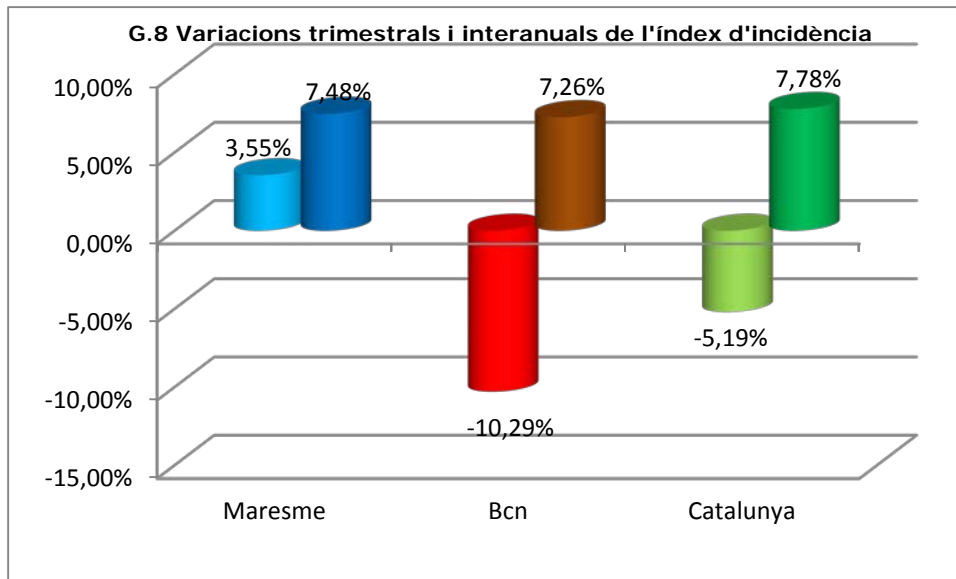


El gràfic 7 mostra quina ha estat l'evolució de l'índex d'incidència de la sinistralitat laboral en els darrers anys, el qual segueix una tendència a la baixa. Malgrat això, aquest trimestre, a la comarca, l'índex s'ha situat en els 846,68 accidents laborals amb resultat de baixa per cada 100.000 afiliats al Règim General de la Seguretat Social, un índex superior al de la província (726,38/100.000) i, aquesta vegada, també superior al del conjunt de Catalunya³ (784,58/100.000).

En el gràfic 8 hem recollit les variacions de l'índex en relació al trimestre passat i un any abans. Veiem que l'índex ha repuntat al Maresme tant en relació al trimestre passat com respecte un any abans, mentre que en els altres dos àmbits de referència ha disminuït en termes intertrimestrals i ha repuntat en termes interanuals.

² Índex d'incidència: índex de sinistralitat laboral que posa en relació el número d'accidents per cada 100.000 afiliats al règim general de la Seguretat Social, en el cas dels càlculs comarcals.

³ L'índex d'incidència per la província i per Catalunya que presentem aquí divergeixen d'aquells que presenta el Departament d'Empresa i Ocupació ja que no utilitzem estrictament la mateixa metodologia perquè no ens permetria la comparativa amb l'índex de la comarca.



Font: Observatori de Desenvolupament Local del Maresme

Pel que fa l'índex d'incidència per sectors veiem com, un trimestre més, és el sector primari el que presenta l'índex més elevat en tots tres àmbits territorials considerats bo i ser, com hem apuntat anteriorment, aquell que ha registrat globalment el menor volum d'accidents. És a dir, que si posem en relació el volum d'accidents amb el volum de treballadors al règim general la possibilitat d'accident és molt major en aquest sector que en cap altre (vegeu taula 2). Es repeteix en relació al trimestre passat el fet que el sector dels serveis és el que registra l'índex menor en tots tres àmbits territorials. Per tant, es fa evident, una vegada més, la diferència existent entre el valor absolut d'accidents i l'índex de sinistralitat laboral, l'indicador d'accidentalitat.

T.2 Índex d'incidència trimestral per sectors, 3r trimestre 2014

Sector	Maresme	Prov.Bcn	Catalunya
Agricultura	13970,59	4333,47	5301,53
Indústria	786,12	919,87	980,09
Construcció	2085,22	1665,35	1657,75
Serveis	769,29	635,99	674,95
Total	846,68	726,38	784,58

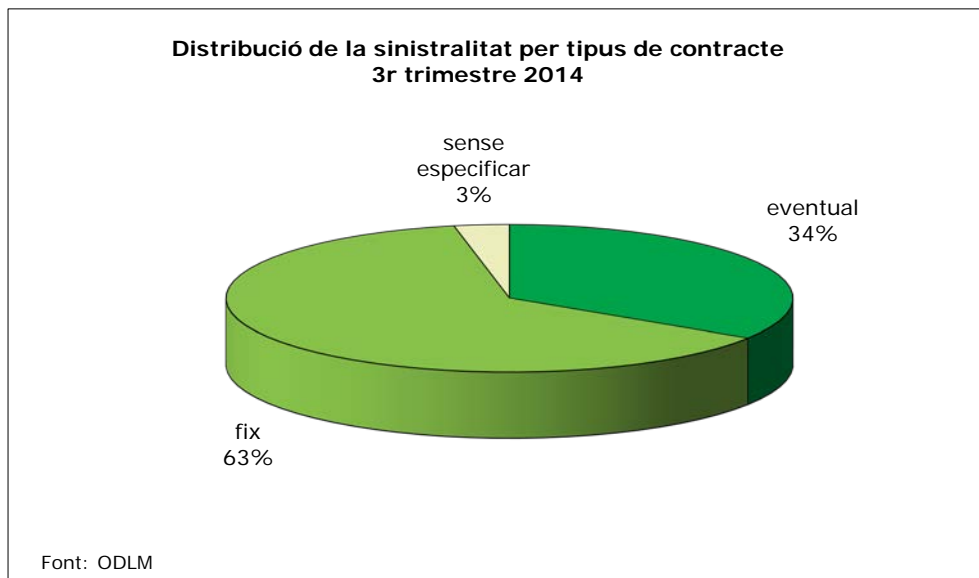
Font: Observatori Desenvolupament Local del Maresme



ANNEX ESTADÍSTIC

Sinistralitat laboral al Maresme per sectors i sexe, 3r trimestre 2014					
Sector	Homes	Dones	Total	variació trimestral	variació anual
Agricultura	19	0	19	11,76%	18,75%
Indústria	104	12	116	-14,07%	11,54%
Construcció	69	0	69	9,52%	38,00%
Serveis	271	225	496	4,86%	8,53%
Total	463	237	700	1,74%	11,64%

Font: Observatori Desenvolupament Local del Maresme a partir del Dpt d'Empresa i Ocupació





ÍNDEX DE GRÀFICS I TAULES	pàg.
GRÀFICS	
1.Evolució trimestral de la sinistralitat laboral. El Maresme, 2006-2014	1
2. Variacions de la sinistralitat per sexe	2
3.Evolució trimestral de la sinistralitat laboral per sexe. El Maresme, 2006-2014	2
4.Accidents per sectors d'activitat	3
5.Variacions de la sinistralitat per sectors	3
6.Sinistralitat per sector i sexe	4
7.Evolució de l'índex d'incidència de la sinistralitat laboral Maresme- Província de Barcelona- Catalunya	5
8.Variacions trimestrals i interanuals de l'índex d'incidència	6
TAULES	
1.Grau de gravetat dels accidents laborals al Maresme	4
2.Índex d'incidència trimestral per sectors i àmbits	6
ANNEX ESTADÍSTIC	7

