



Informació trimestral

SINISTRALITAT LABORAL AL MARESME

Segon trimestre de 2015

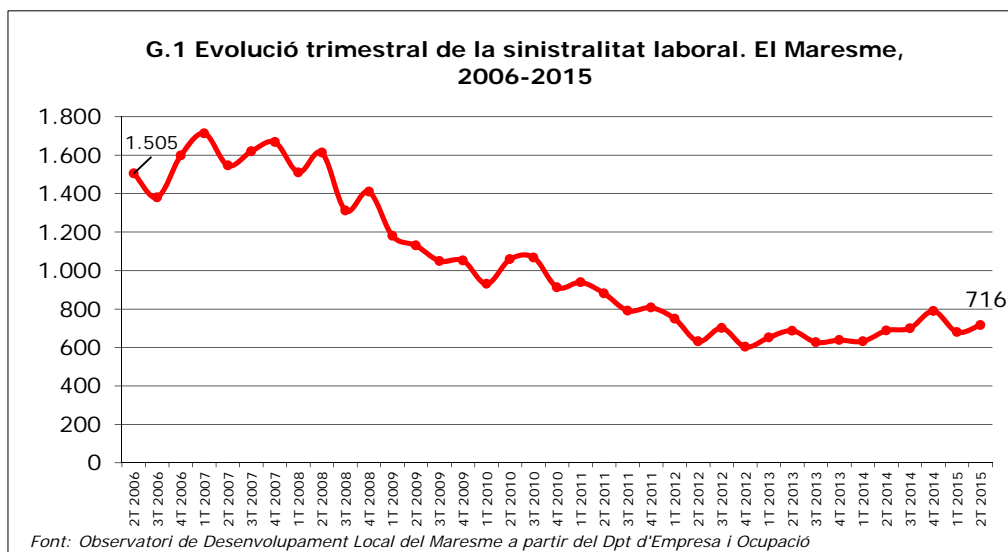
Observatori de Desenvolupament Local del Maresme
Àrea de Promoció Econòmica
22 de Juliol del 2015



Evolució de la Sinistralitat¹

El segon trimestre de l'any ha tancat amb un increment del nombre d'accidents laborals amb resultat de baixa laboral. Se n'han comunicat un total de 716, la qual cosa suposa un increment del 5,29% en relació al primer trimestre de l'any. Si fem la comparativa vers el mateix període de l'any anterior l'increment ha estat del 4,07%. És a dir, respecte el primer trimestre de l'any se n'han comunicat 36 més i 28 més en relació a un any abans.

En termes inter trimestrals, el nombre d'accidents laborals també ha baixat pel conjunt de la província de Barcelona (-0,03%) mentre que pel conjunt de Catalunya el volum ha augmentat (0,38%). En termes interanuals, com ha succeït també pel conjunt del Maresme, el nombre d'accidents laborals ha augmentat en aquests dos àmbits territorials; un 4,10% en el cas de la província i un 4,47% en el cas de Catalunya en el seu conjunt.



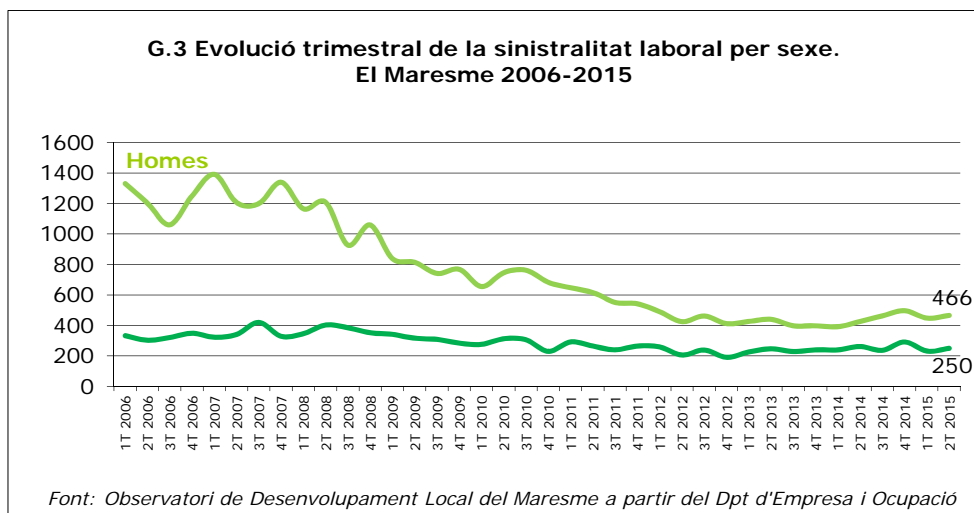
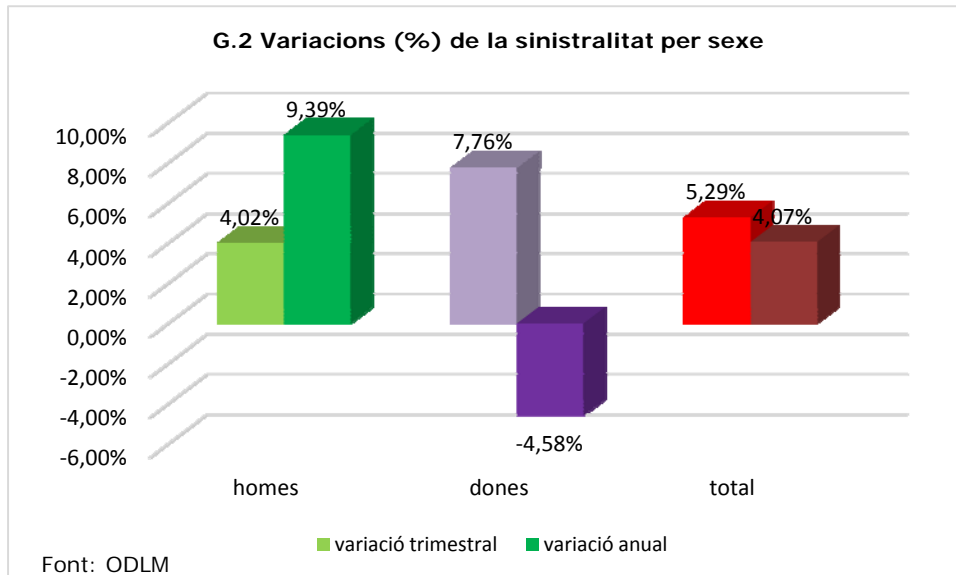
Accidentalitat per sexe

L'augment en el nombre total d'accidents laborals ha estat el resultat de l'augment de la sinistralitat en tots dos sexes, si bé, l'increment en el cas del col·lectiu femení ha estat més intens. Com il·lustra el gràfic 2, el volum d'accidents protagonitzats per homes ha augmentat un 4,02% i els protagonitzats per dones ho ha fet un 7,76% en relació al primer trimestre de l'any. Se n'han comunicat 466 d'homes i 250 de dones. Quant a la comparativa interanual,

¹ Sinistralitat laboral: Accidents amb resultat de baixa que succeeixen durant la jornada laboral. No estan comptabilitzats els accident *in itinere*.

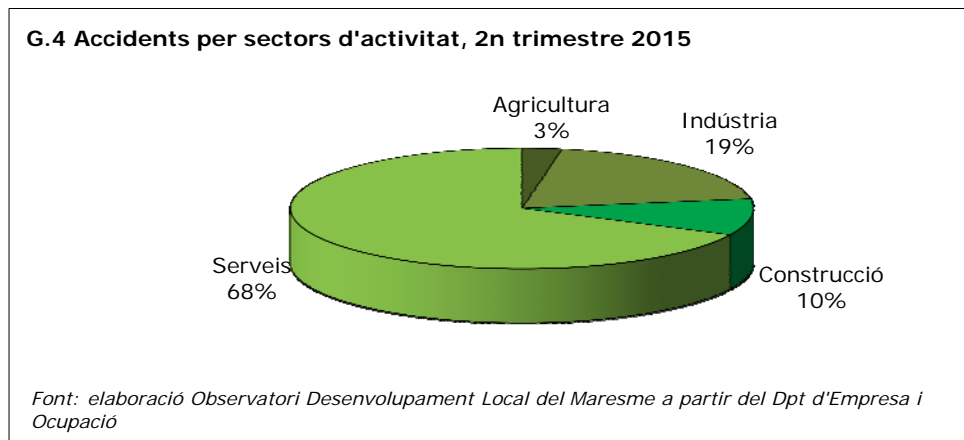


l'increment ha vingut determinat per l'augment d'accidents entre el col·lectiu masculí que ha estat del 9,39%. En canvi, el nombre d'accidents de dones d'aquest trimestre ha estat menor a l'experimentat un any abans de manera que s'ha produït un descens del 4,58%.

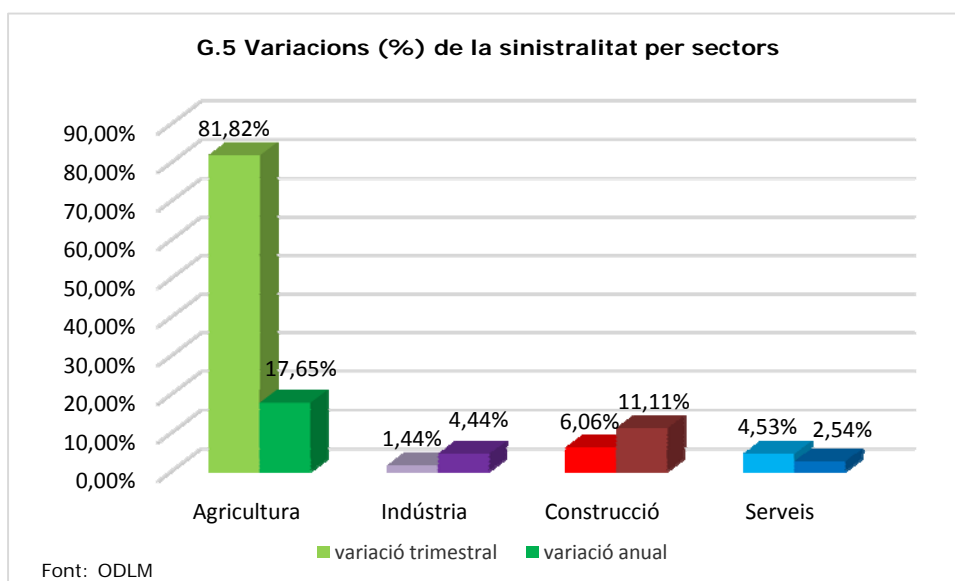


Sinistralitat per grans sectors

Una vegada més el sector dels serveis ha estat aquell que ha encapçalat la distribució d'accidents laborals. Aquest sector n'ha comunicat un total de 485, més de dos terços dels que s'han produït. La indústria n'ha comunicat 141, el 19%, la construcció 70, el 10%, i el sector primari 20, el 3% del total.



Com dibuixem en el gràfic que segueix, en relació amb el trimestre passat, els accidents laborals han augmentat en tots els sectors. L'increment més intens s'ha produït en el sector primari amb un 81,82%. De fet, també respecte el mateix període de l'any anterior el nombre d'accidents ha augmentat en tots els sectors. També en aquests termes l'increment més intens s'ha registrat en el sector primari.

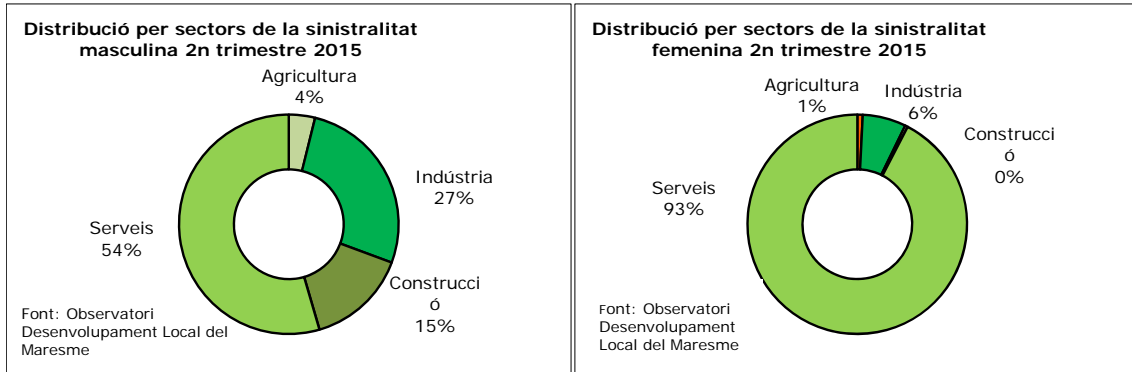


Hem representat en el gràfic 6 la distribució per sexe i sectors de la sinistralitat laboral. És evident que segueix existint una diferència molt clara entre ambdós sexe fruit, amb tota probabilitat, de la major i/o menor presència de cada col·lectiu en cada sector. Així, la incidència sectorial de la sinistralitat presenta un ventall més ampli en el cas dels homes i una concentració elevada en un sector en el cas de les dones. En tots dos casos però, el sector dels serveis ha estat on més se n'han produït. També és el sector que aglutina una



gran diversitat d'activitats econòmiques. En el cas de les dones el 93% dels accidents de feina comunicats s'han produït en activitats del sector dels serveis.

G.6 Sinistralitat per sectors i sexe



Grau de gravetat

Els accidents laborals es categoritzen en lleus, greus i mortals. En relació amb la gravetat de l'accident, el major nombre de sinistres comunicats aquest trimestre han estat de pronòstic lleu. Una xifra de 712, el 99,44% del total. Bo i això, han estat molt negatius els dos accidents mortals². També se n'han comunicat dos de greus. Així, vers el primer trimestre de l'any han augmentat els sinistres lleus (6,43%) i els mortals mentre que els greus han disminuït (-81,82%). En relació a un any abans han augmentat també els lleus (3,79%) i els mortals.

T.1 Grau de gravetat del accidents laborals al Maresme, 2n trimestre 2015					
Grau	Homes	Dones	Total	variació trimestral	variació anual
Lleu	463	249	712	6,43%	3,79%
Greu	1	1	2	-81,82%	0,00%
Mortal	2	0	2	nd	nd
Total	466	250	716	5,29%	4,07%

Font: Observatori Desenvolupament Local del Maresme a partir del Dpt d'Empresa i Ocupació

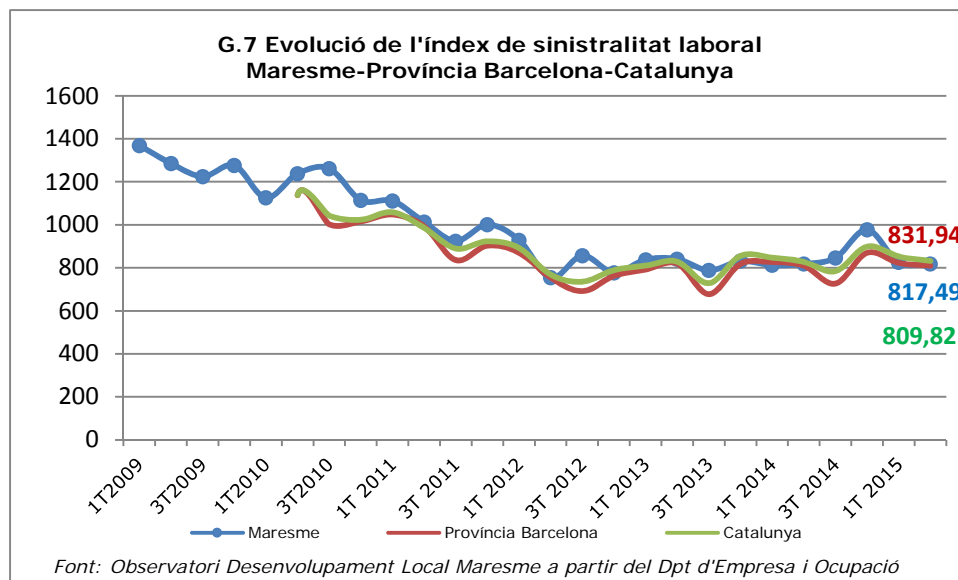
² En aquests sentit cal tenir present que al Maresme es comptabilitzen els accidents de treballadors d'empreses donades d'alta a la comarca.



Índex d'incidència

L'índex d'incidència³ és l'indicador que permet veure millor l'evolució de la sinistralitat.

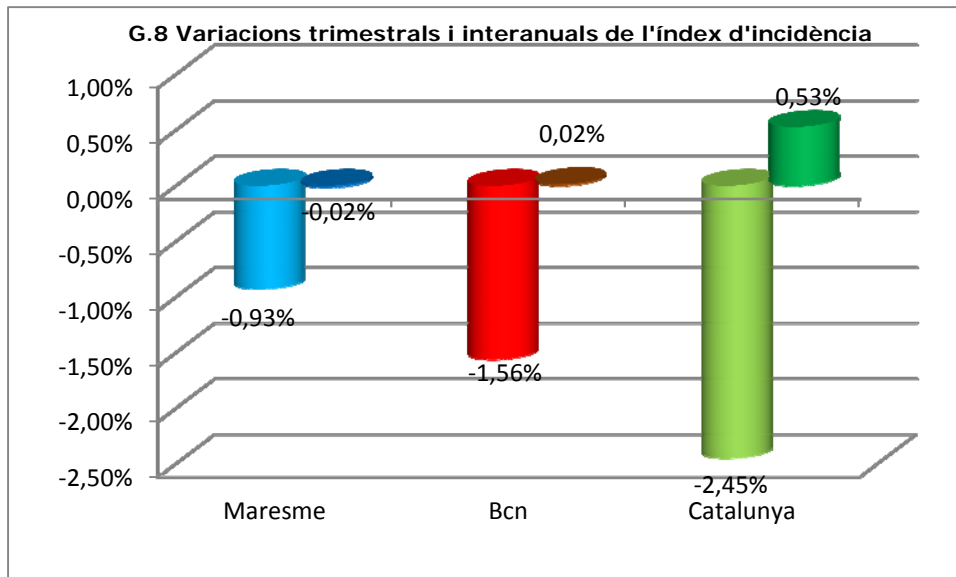
En el gràfic 7 hem dibuixat l'evolució trimestral de l'índex d'incidència de la sinistralitat laboral dels darrers anys tant de la comarca del Maresme com pel conjunt de la província de Barcelona i de Catalunya. Malgrat la tendència a la baixa que dibuixen les tres línies sembla que en el darrers tres anys l'índex s'ha mantingut força estable i, de fet, ha repuntat en els darrers trimestres. Aquest índex s'ha situat aquest trimestre en els 817,49 accidents laborals amb resultat de baixa per cada 100.000 afiliats al Règim General de la Seguretat Social en el cas del Maresme, un índex superior al de Catalunya (809,82/100.000) però inferior al registrat pel conjunt de la província⁴ (831,94/100.000).



Així doncs, en relació al primer trimestre de l'any l'índex d'incidència de la sinistralitat ha baixat en tots tres territoris de referència, com representem en el gràfic 8. Pel que fa la comparativa interanual, l'índex ha disminuït molt lleument al Maresme (-0,02%) i ha augmentat, també de forma discreta, tant pel conjunt de la província (0,02%) com de Catalunya (0,53%).

³ Índex d'incidència: índex de sinistralitat laboral que posa en relació el número d'accidents per cada 100.000 afiliats al règim general de la Seguretat Social, en el cas dels càlculs comarcals.

⁴ L'índex d'incidència per la província i per Catalunya que presentem aquí divergeixen d'aquells que presenta el Departament d'Empresa i Ocupació ja que no utilitzem estrictament la mateixa metodologia perquè no ens permetria la comparativa amb l'índex de la comarca.



Font: Observatori de Desenvolupament Local del Maresme

L'índex d'incidència per sectors l'hem recollit a la taula que segueix. Una vegada més l'índex més elevat es registra, en tots tres àmbits territorials considerats, en el sector primari si bé, el registrat pel Maresme és el més elevat. De la mateixa manera, el sector dels serveis repeteix com el sector amb un índex d'incidència menor en tots tres àmbits. És així com es fan paleses, una vegada més, les diferències existents entre la dada absoluta d'accidents i l'indicador de sinistralitat.

T.2 Índex d'incidència trimestral per sectors, 2n trimestre 2015

Sector	Maresme	Prov.Bcn	Catalunya
Agricultura	12820,51	5391,97	5037,72
Indústria	912,56	1070,01	1107,08
Construcció	1836,31	1700,16	1736,82
Serveis	711,50	704,24	703,42
Total	817,49	809,82	831,94

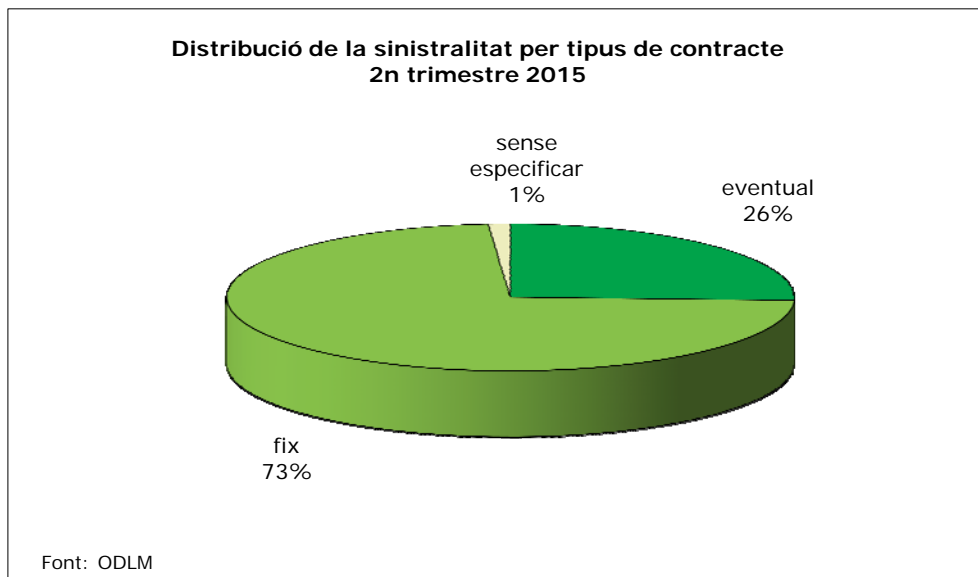
Font: Observatori Desenvolupament Local del Maresme



ANNEX ESTADÍSTIC

Sinistralitat laboral al Maresme per sectors i sexe, 2n trimestre 2015					
Sector	Homes	Dones	Total	variació trimestral	variació anual
Agricultura	18	2	20	81,82%	17,65%
Indústria	125	16	141	1,44%	4,44%
Construcció	69	1	70	6,06%	11,11%
Serveis	254	231	485	4,53%	2,54%
Total	466	250	716	5,29%	4,07%

Font: Observatori Desenvolupament Local del Maresme a partir del Dpt d'Empresa i Ocupació





ÍNDEX DE GRÀFICS I TAULES **pàg.**

GRÀFICS

1.Evolució trimestral de la sinistralitat laboral. El Maresme, 2006-2015	1
2. Variacions de la sinistralitat per sexe	2
3.Evolució trimestral de la sinistralitat laboral per sexe. El Maresme, 2006-2015	2
4.Accidents per sectors d'activitat	3
5.Variacions de la sinistralitat per sectors	3
6.Sinistralitat per sector i sexe	4
7.Evolució de l'índex d'incidència de la sinistralitat laboral Maresme- Província de Barcelona- Catalunya	5
8.Variacions trimestrals i interanuals de l'índex d'incidència	6

TAULES

1.Grau de gravetat dels accidents laborals al Maresme	4
2.Índex d'incidència trimestral per sectors i àmbits	6

ANNEX ESTADÍSTIC	7
-------------------------	----------

