



## Informació trimestral

# SINISTRALITAT LABORAL AL MARESME

Tercer trimestre de 2015

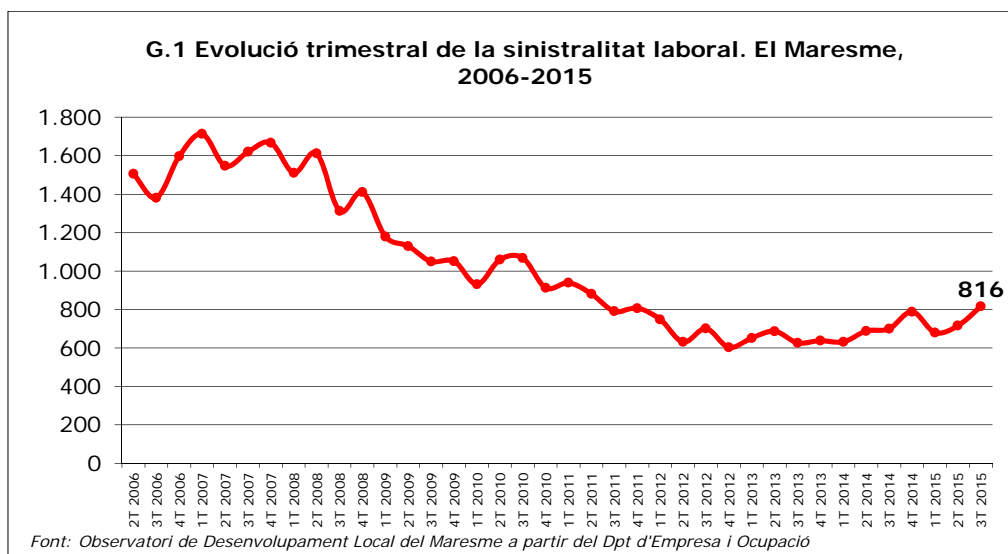
Observatori de Desenvolupament Local del Maresme  
Octubre del 2015



### Evolució de la Sinistralitat<sup>1</sup>

La sinistralitat laboral ha repuntat al Maresme aquest tercer trimestre de l'any. En total s'han comunicat 816 accidents laborals amb resultat de baixa laboral. Això suposa que n'hi ha hagut 100 més que el segon trimestre de l'any, la qual cosa significa un augment relatiu del 13,97%. La comparativa amb l'any anterior tampoc no ha estat positiva ja que se n'han comunicat 116 més que el mateix període de l'any anterior amb un increment relatiu del 16,57%.

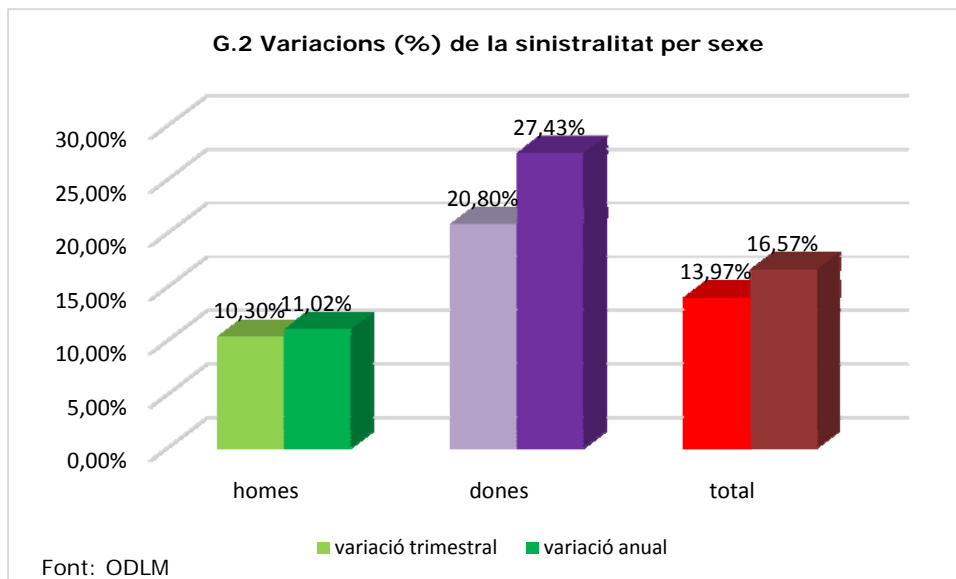
Pel conjunt de la província i de Catalunya el volum d'accidents amb resultats de baixa laboral, en canvi, han baixat en relació al segon trimestre de l'any i han registrat descensos del 6,03% i del 0,74%, respectivament. En aquest casos però l'evolució interanual també ha estat negativa en el sentit que el volum d'accidents ha estat major aquest trimestre que un any abans. Els increments han estat, respectivament, del 9,03% i del 10,51%.



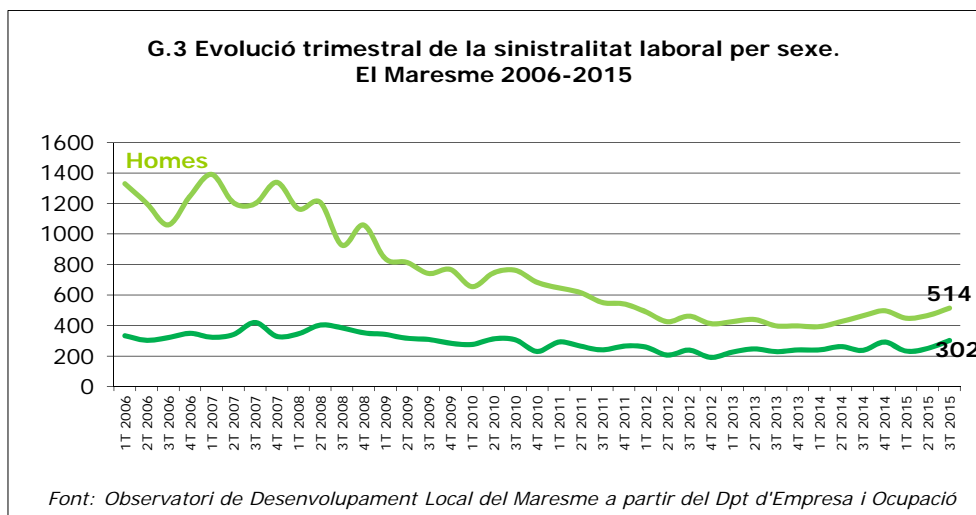
### Accidentalitat per sexe

Els augments experimentats han estat el resultat de l'augment d'accidents en tots dos sexes, com indica el gràfic que segueix. En relació al trimestre passat la intensitat de l'augment ha estat major entre les dones que no pas entre els homes. En el primer cas l'increment ha estat del 20,80% i en el cas dels homes del 10,30%. El creixement interanual, del 16,57%, ha resultat de l'increment femení del 27,43% i del masculí de l'11,02%.

<sup>1</sup> Sinistralitat laboral: Accidents amb resultat de baixa que succeeixen durant la jornada laboral. No estan comptabilitzats els accident *in itinere*.

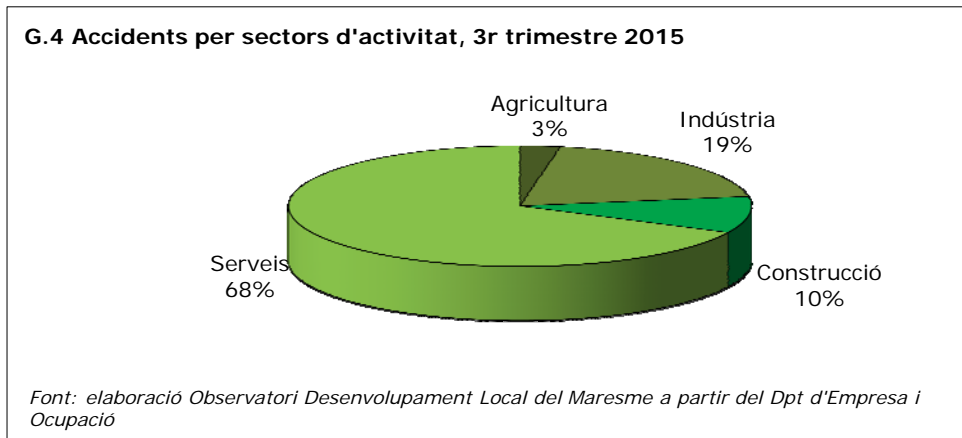


Malgrat tot, el col·lectiu masculí segueix accidentant-se més que el femení d'acord amb les dades facilitades pel Departament d'Empresa i Ocupació de la Generalitat de Catalunya. S'han comunicat 514 accidents protagonitzats per homes i 302 protagonitzats per dones. És a dir, gairebé un 63% dels accidents laborals amb resultat de baixa els protagonitzen homes.

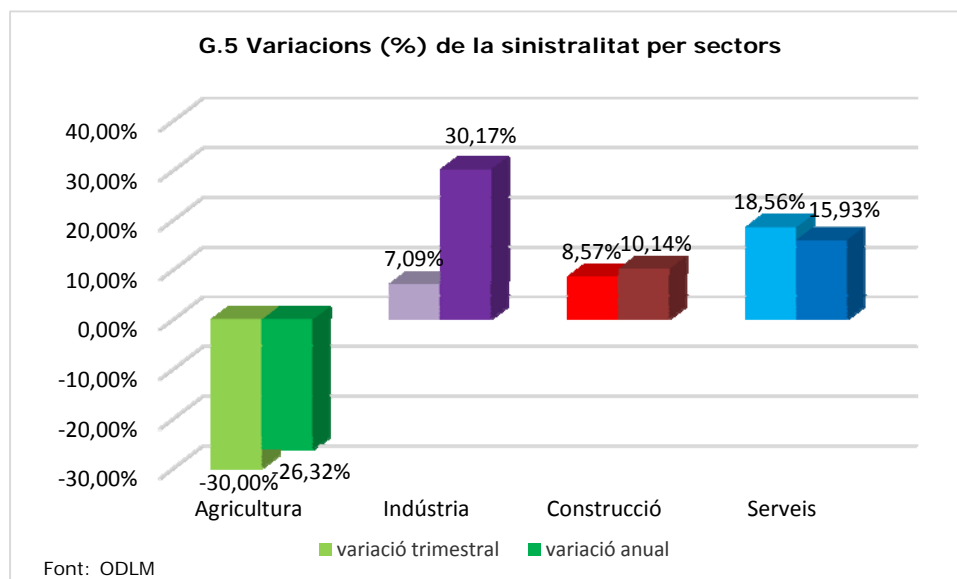


### Sinistralitat per grans sectors

Pel que fa als sectors, novament és el sector dels serveis aquell en què el volum de sinistres ha estat major amb un total de 575, el 68% del total. Seguidament trobem el sector industrial amb 151 accidents comunicats, el 19%, el de la construcció amb 76 accidents i el 10% del total i, finalment, el sector primari amb 14 accidents comunicats i el 3% del total.



En relació amb el trimestre passat han augmentat els sinistres laborals en el sector dels serveis (18,56%), de la construcció (8,57%) i l'industrial (7,09%) mentre que han disminuït en el primari (-30%). De la mateixa manera, la comparativa interanual mostra com l'augment de la sinistralitat s'ha concentrat en els mateixos sectors i que en el primari han disminuït (-26,32%). En aquests termes l'increment més intens s'ha registrat en el sector industrial (30,17%), després en els serveis (15,93%) i en darrer lloc en la indústria (10,14%).



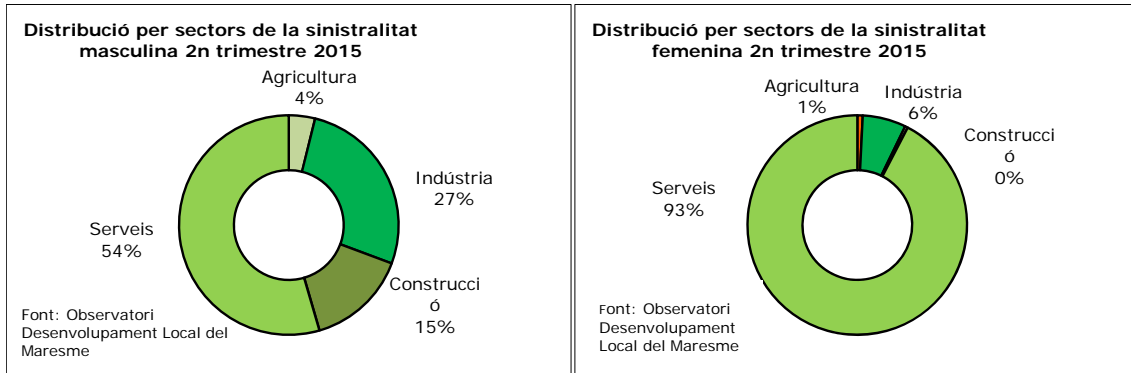
Una vegada més el gràfic 6 mostra quina ha estat la distribució sectorial dels accidents laborals per sexe.

En el cas del col·lectiu masculí la màxima concentració la trobem en els serveis (54%) seguit per la indústria (27%), la construcció (15%) i el sector primari (4%). En el cas de les dones la màxima concentració també la trobem en el serveis (93%). Si bé aquesta és la característica que comparteixen ambdós col·lectius el cert és que les diferències són



màximes ja que mentre que pel col·lectiu masculí els accidents es distribueixen per tots els sectors en el cas de les dones els altres sectors gairebé no hi tenen presència. Això doncs, pot ser un indicador de la distribució del treball per sexes.

**G.6 Sinistralitat per sectors i sexe**



**Grau de gravetat**

Els accidents laborals es categoritzen en lleus, greus i mortals. Segons la gravetat de l'accident, la majoria dels sinistres comunicats, com és habitual, han estat de pronòstic lleu. Han estat un total de 810 accidents de pronòstics lleus i 6 de pronòstic greu, és a dir, el 99,3% han estat lleus i un 0,7% greus. De tota manera, la dada més rellevant és que a diferència del trimestre passat i d'un any abans no hi ha hagut cap accident mortal.

Tant vers el trimestre passat com en relació a un any abans han augmentat els accidents lleus (13,76%; 16,55%) i greus (200%; 50%) i han baixat els mortals (-100%; -100%).

**T.1 Grau de gravetat del accidents laborals al Maresme, 3r trimestre 2015**

Grau	Homes	Dones	Total	variació trimestral	variació anual
Lleu	509	301	810	13,76%	16,55%
Greu	5	1	6	200,00%	50,00%
Mortal	0	0	0	-100,00%	-100,00%
<b>Total</b>	<b>514</b>	<b>302</b>	<b>816</b>	<b>13,97%</b>	<b>16,57%</b>

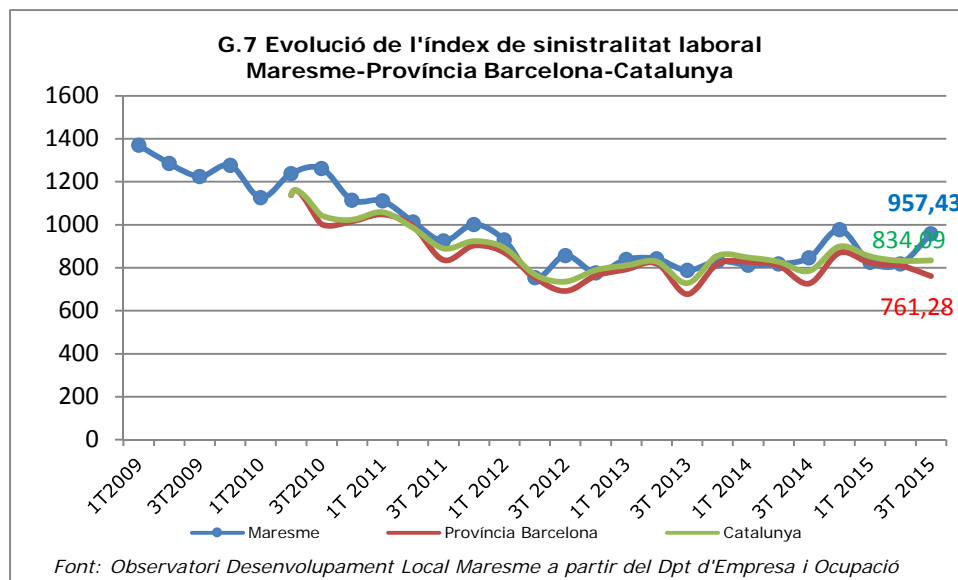
Font: Observatori Desenvolupament Local del Maresme a partir del Dpt d'Empresa i Ocupació



### Índex d'incidència

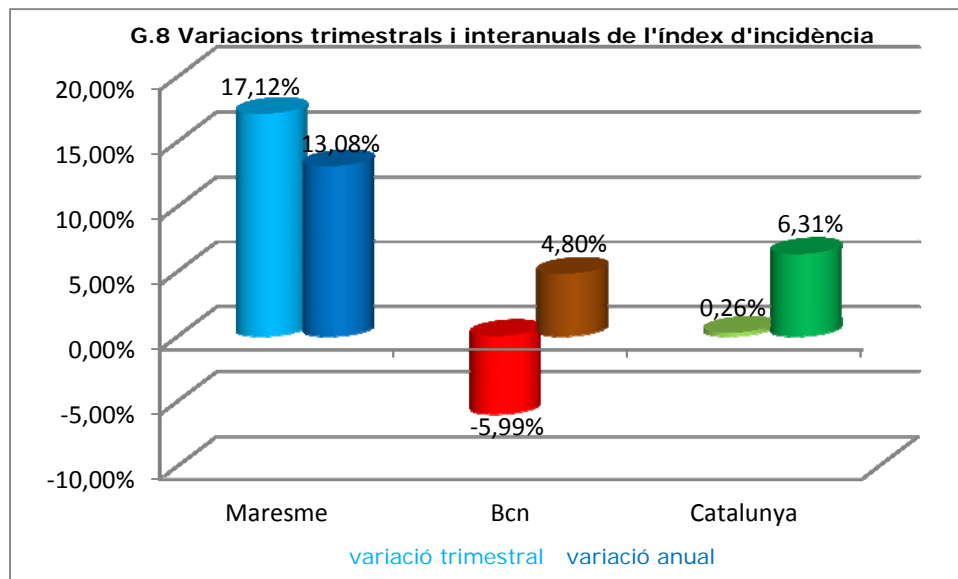
Finalment, considerem l'índex d'incidència<sup>2</sup>, que és l'indicador que permet veure millor l'evolució de la sinistralitat.

En el gràfic que segueix així com en el següent podem veure que l'índex d'incidència ha repuntat pel Maresme i també pel conjunt de Catalunya mentre que ha disminuït pel conjunt de la província de Barcelona en relació al segon trimestre de l'any. D'aquesta manera l'índex s'ha situat al Maresme en els 957,43 accidents per cada 100.000 afiliacions al règim general de la Seguretat Social. Pel conjunt de la província s'ha situat en els 761,28/100.000 i en els 834,09/100.000 pel conjunt de Catalunya. Així, dels tres àmbits considerats el Maresme presenta l'índex d'incidència més elevat.



Com dèiem, respecte el trimestre passat l'índex ha augmentat al Maresme (17,12%) i en el conjunt de Catalunya (0,26%) i ha disminuït en el conjunt de la província de Barcelona (-5,99%). En comparació amb un any abans l'índex ha augmentat en els tres territoris de referència, un 13,08% al Maresme, un 6,31% a Catalunya i un 4,80% a la província.

<sup>2</sup> Índex d'incidència: índex de sinistralitat laboral que posa en relació el número d'accidents per cada 100.000 afiliats al règim general de la Seguretat Social, en el cas dels càlculs comarcals.



Font: Observatori de Desenvolupament Local del Maresme

Per sectors, el primari és el que presenta el major índex en tots tres àmbits considerats, com recull la taula 2. La construcció ocupa el segon lloc, la indústria el tercer i els serveis el quart en tots tres àmbits.

Cal destacar l'elevat valor que presenta l'índex d'incidència en el sector primari de la comarca.

És així com es fan paleses, una vegada més, les diferències existents entre la dada absoluta d'accidents i l'indicador d'incidència de sinistralitat.

**T.2 Índex d'incidència trimestral per sectors, 3r trimestre 2015**

Sector	Maresme	Prov.Bcn	Catalunya
Agricultura	9523,81	4181,32	5580,12
Indústria	998,55	982,71	1066,49
Construcció	2097,71	1838,83	1830,35
Serveis	866,80	657,58	707,64
<b>Total</b>	<b>957,43</b>	<b>761,28</b>	<b>834,09</b>

Font: Observatori Desenvolupament Local del Maresme



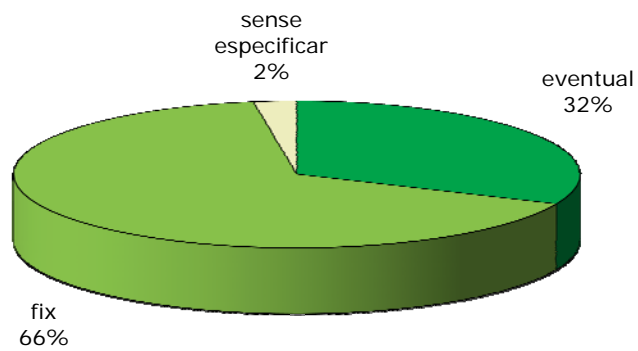
ANNEX ESTADÍSTIC

Sinistralitat laboral al Maresme per sectors i sexe, 3r trimestre 2015

Sector	Homes	Dones	Total	variació trimestral	variació anual
Agricultura	18	2	20	81,82%	17,65%
Indústria	125	16	141	1,44%	4,44%
Construcció	69	1	70	6,06%	11,11%
Serveis	254	231	485	4,53%	2,54%
<b>Total</b>	<b>466</b>	<b>250</b>	<b>716</b>	<b>5,29%</b>	<b>4,07%</b>

Font: Observatori Desenvolupament Local del Maresme a partir del Dpt d'Empresa i Ocupació

Distribució de la sinistralitat per tipus de contracte  
3r trimestre 2015



Font: ODLM





**ÍNDEX DE GRÀFICS I TAULES** **pàg.**

**GRÀFICS**

1. Evolució trimestral de la sinistralitat laboral. El Maresme, 2006-2015	1
2. Variacions de la sinistralitat per sexe	2
3. Evolució trimestral de la sinistralitat laboral per sexe. El Maresme, 2006-2015	2
4. Accidents per sectors d'activitat	3
5. Variacions de la sinistralitat per sectors	3
6. Sinistralitat per sector i sexe	4
7. Evolució de l'índex d'incidència de la sinistralitat laboral Maresme- Província de Barcelona- Catalunya	5
8. Variacions trimestrals i interanuals de l'índex d'incidència	6

**TAULES**

1. Grau de gravetat dels accidents laborals al Maresme	4
2. Índex d'incidència trimestral per sectors i àmbits	6

<b>ANNEX ESTADÍSTIC</b>	<b>7</b>
-------------------------	----------

