



Informació trimestral

SINISTRALITAT LABORAL AL MARESME

Quart trimestre de 2015

Observatori de Desenvolupament Local del Maresme
Març del 2016

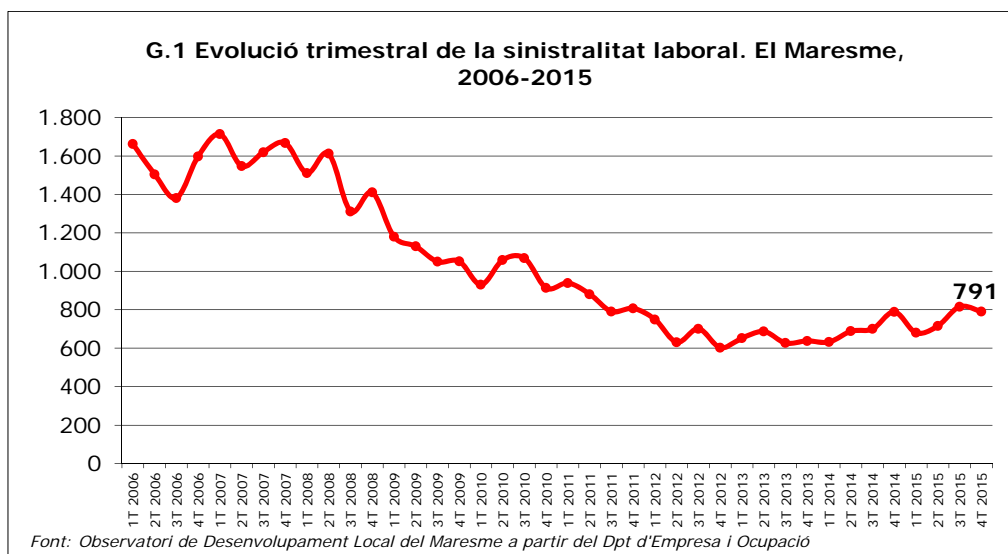


Evolució de la Sinistralitat¹

L'any 2015 ha tancat amb una reducció de la sinistralitat en relació al tercer trimestre de l'any. En aquests darrers tres mesos de l'any s'han comunicat un total de 791 accidents laborals de treballadors d'empreses donades d'alta al Maresme.

Aquesta xifra ha suposat, com dèiem, un descens de la sinistralitat en relació al tercer trimestre de l'any. Descens que ha estat del 3,06%. Respecte el mateix període de l'any anterior però, s'ha produït un lleu increment del 0,25%.

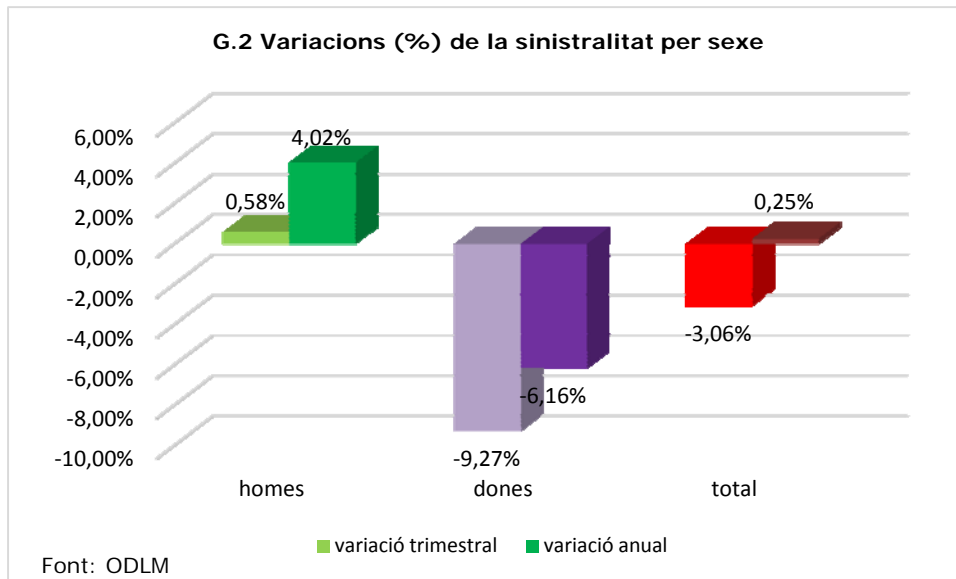
A diferència del que hem vist pel conjunt del Maresme, el volum d'accidents laborals ha augmentat aquest trimestre respecte de l'anterior tant en el conjunt de la província de Barcelona (16,99%) com de Catalunya (9,01%). En termes interanuals, també han augmentat el nombre de sinistres en ambdós àmbits amb una intensitat major a la registrada pel conjunt del Maresme. En el cas de la província l'increment ha estat del 5,09% i ha estat del 4,74% pel conjunt de Catalunya.



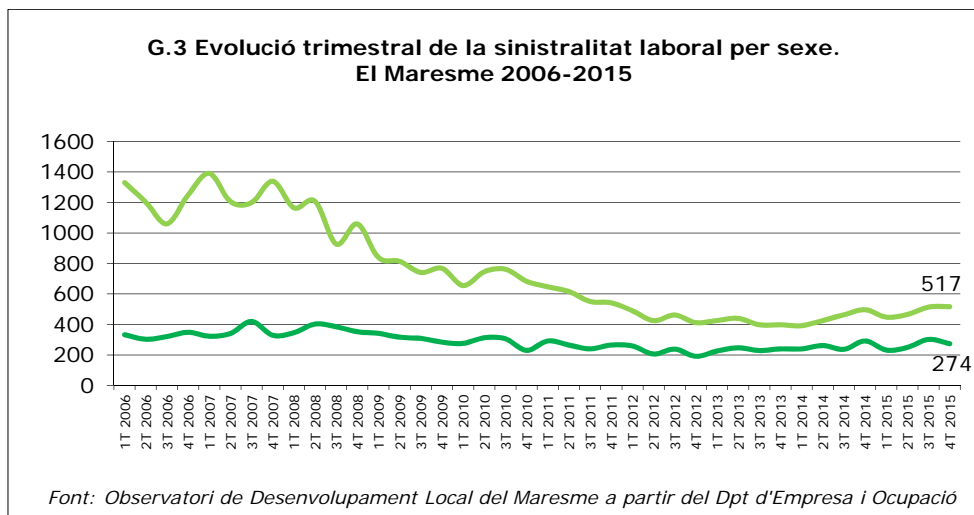
Accidentalitat per sexe

La reducció experimentada vers el trimestre anterior ve explicada pel descens de la sinistralitat femenina, la qual ha disminuït un 9,27%, mentre que la masculina ha augmentat un 0,58%. En canvi, l'augment experimentat en relació al mateix trimestre d'un any abans s'ha produït per l'increment experimentat en el col·lectiu masculí (4,02%) mentre que la sinistralitat femenina també ha davallat en aquests termes (-6,16%).

¹ Sinistralitat laboral: Accidents amb resultat de baixa que succeeixen durant la jornada laboral. No estan comptabilitzats els accident *in itinere*.



Les dades indiquen que els homes segueixen accidentant-se més que les dones. Mentre que els primers han protagonitzat 517 accidents amb resultat de baixa les segones n'han estat protagonistes en 274. És a dir, el 65,36% dels sinistres els han patit homes i el 34,64% restant les dones.

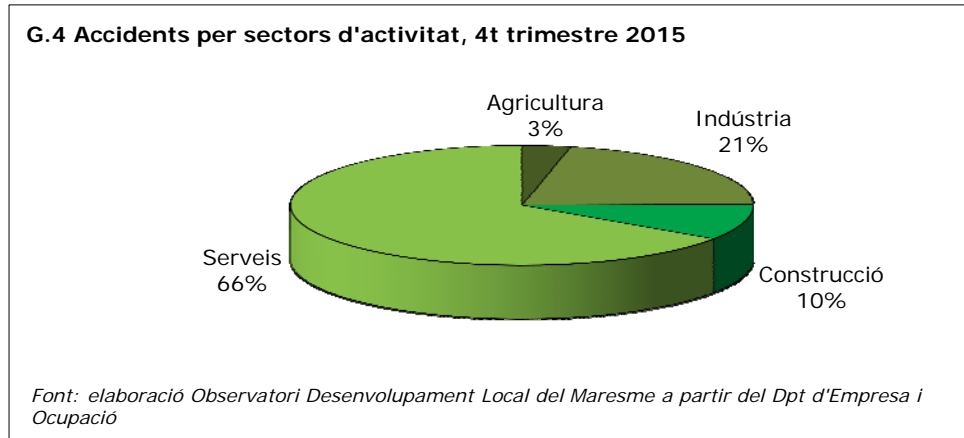


Sinistralitat per grans sectors

Una vegada més, les dades sectorials mostren que el sector dels serveis ha estat aquell en què més accidents s'han produït amb un total de 518, el que suposa una concentració del

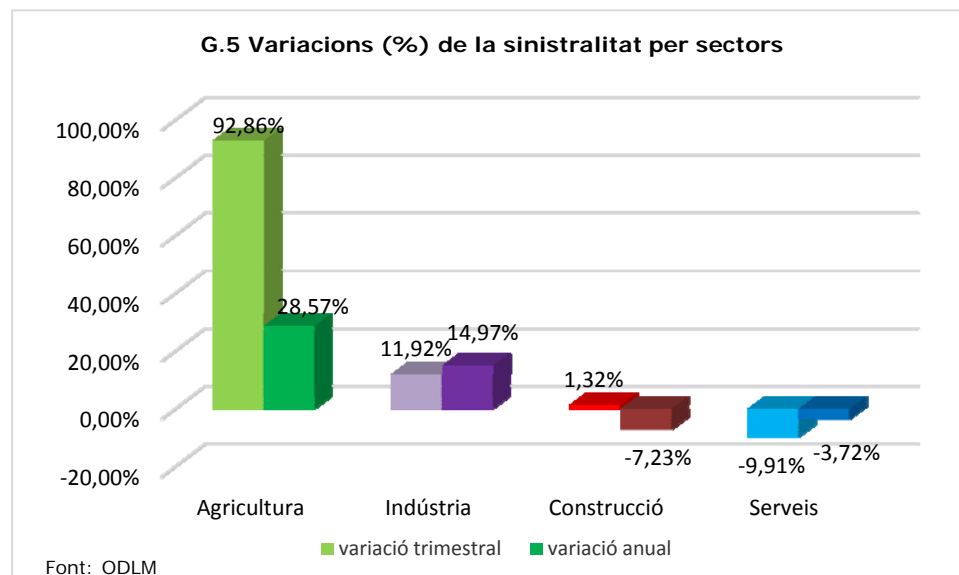


66%. La indústria ha concentrat el 21% dels sinistres, un 10% en la construcció i un 3% en el sector primari.



La comparativa amb el tercer trimestre de l'any indica que els accidents en el sector primari han augmentat un 92,86%. També han augmentat en la indústria (11,92%) així com en el sector de la construcció (1,32%). En canvi, bo i ser el sector en què més accidents s'han comptabilitzat, en el sector dels serveis han disminuït un 9,91%.

El creixement interanual ve determinat per l'augment experimentat en els sectors primari (28,57%) i en l'industrial (14,97%) combinat amb els descensos registrats en el sector de la construcció (-7,23%) i en el dels serveis (-3,72%).

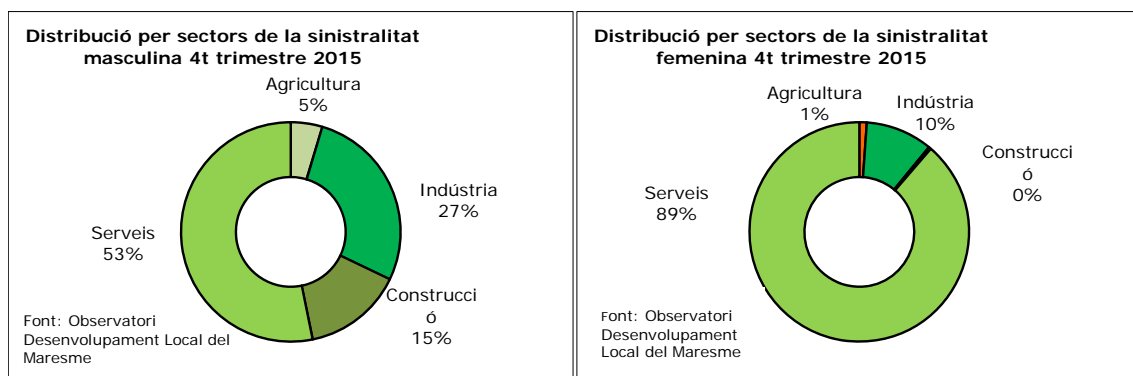


Hem representat en el gràfic 6 la distribució dels accidents amb resultat de baixa laboral per sectors i sexe.



En el cas del col·lectiu masculí la màxima concentració la trobem en els serveis (53%) seguit per la indústria (27%), la construcció (15%) i el sector primari (5%). En el cas de les dones la màxima concentració també la trobem en el serveis (93%) si bé amb una proporció molt més elevada d'aquella vista pel col·lectiu d'homes. Un 10% dels accidents protagonitzats per dones s'han produït en el sector industrial i un 1% en el primari. La major i/o menor presència de cada col·lectiu en uns sectors o altres explicaria, en part, aquesta distribució de la sinistralitat.

G.6 Sinistralitat per sectors i sexe



Grau de gravetat

Els accidents laborals amb resultat de baixa es categoritzen en lleus, greus i mortals. D'acord amb aquesta categorització, el 99,49% dels sinistres comunicats han estat de pronòstic lleu, un total de 787. El 0,51% restant, un total de 4, han estat sinistres de pronòstic greu. La dada més positiva però, com ja ho va ser el trimestre passat, és que al llarg d'aquests tres mesos no s'ha produït cap accident laboral amb resultat de mort².

Vers el trimestre passat han disminuït tant els accidents lleus (-2,84%) com greus (-33,33%) mentre que en relació al mateix període d'un any abans els de caràcter lleu han augmentat (0,51%) i els greus també han disminuït (-33,33%).

² Recordem que en les dades que aquí oferim no s'inclouen els accidents *in itinere* que, en cas de produir-se, són també accidents laborals.



T.1 Grau de gravetat del accidents laborals al Maresme, 4t trimestre 2015

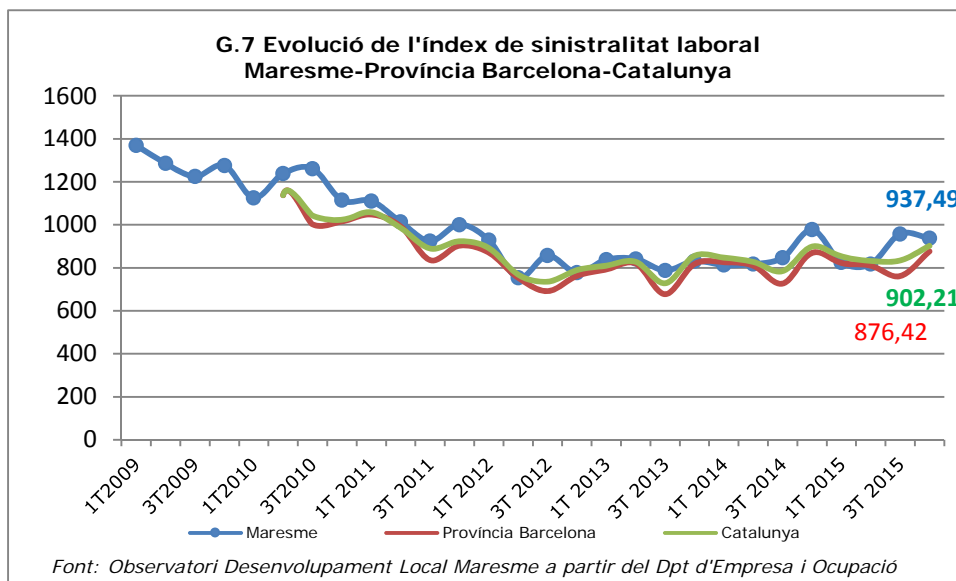
Grau	Homes	Dones	Total	variació trimestral	variació anual
Lleu	14	273	787	-2,84%	0,51%
Greu	3	1	4	-33,33%	-33,33%
Mortal	0	0	0	nd	nd
Total	517	274	791	-3,06%	0,25%

Font: Observatori Desenvolupament Local del Maresme a partir del Dpt d'Empresa i Ocupació

Índex d'incidència

Finalment, considerem l'índex d'incidència³, que és l'indicador que permet veure millor l'evolució de la sinistralitat.

En el gràfic que segueix podem veure que l'índex d'incidència s'ha situat en els 937,49 accidents per cada 100.000 afiliacions al règim general de la Seguretat Social. Pel conjunt de la província s'ha situat en els 876,42/100.000 i en els 902,21/100.000 pel conjunt de Catalunya. Així, dels tres àmbits considerats el Maresme presenta l'índex d'incidència més elevat.

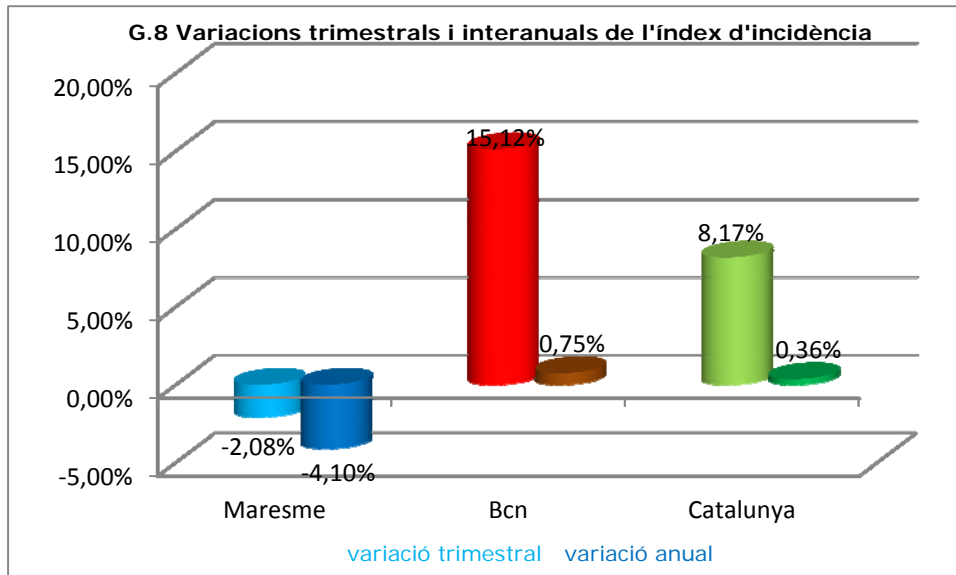


Bo i això, l'índex ha disminuït al Maresme en relació al tercer trimestre (-2,08%) mentre que ha augmentat en el cas de la província de Barcelona (15,12%) i del conjunt de Catalunya (8,17%). En termes interanuals, l'índex també ha disminuït pel conjunt del Maresme (-

³ Índex d'incidència: índex de sinistralitat laboral que posa en relació el número d'accidents per cada 100.000 afiliats al règim general de la Seguretat Social, en el cas dels càlculs comarcals.



4,10%) i ha augmentat en el altres dos àmbits; un 0,75% en el cas de la província i un 0,36% en el cas de Catalunya.



Font: Observatori de Desenvolupament Local del Maresme

Una vegada més el sector primari és el que presenta l'índex més elevat en tots tres àmbits territorials considerats, si bé, el Maresme és el territori en què aquest índex és més elevat (19.148,94/100.000), informació que hem recollit en la taula 2. La construcció ocupa el segon lloc i també en el cas del Maresme l'índex és superior que en els altres dos àmbits considerats. La indústria ocupa el tercer lloc però en aquest cas el Maresme presenta l'índex menor de tots tres àmbits. El sector serveis presenta el menor índex en els tres àmbits de referència si bé el més elevat, és també, el del Maresme.

És així com es fan paleses, una vegada més, les diferències existents entre la dada absoluta d'accidents i l'indicador d'incidència de sinistralitat.

T.2 Índex d'incidència trimestral per sectors, 4t trimestre 2015

Sector	Maresme	Prov.Bcn	Catalunya
Agricultura	19148,94	4668,50	5874,50
Indústria	1109,22	1250,95	1263,33
Construcció	2076,03	1900,60	1892,98
Serveis	793,41	746,45	749,87
Total	937,49	876,42	902,21

Font: Observatori Desenvolupament Local del Maresme



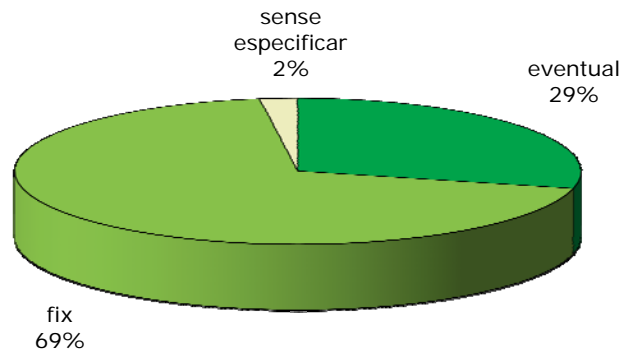
ANNEX ESTADÍSTIC

Sinistralitat laboral al Maresme per sectors i sexe, 4t trimestre 2015

Sector	Homes	Dones	Total	variació trimestral	variació anual
Agricultura	24	3	27	92,86%	28,57%
Indústria	142	27	169	11,92%	14,97%
Construcció	76	1	77	1,32%	-7,23%
Serveis	275	243	518	-9,91%	-3,72%
Total	517	274	791	-3,06%	0,25%

Font: Observatori Desenvolupament Local del Maresme a partir del Dpt d'Empresa i Ocupació

Distribució de la sinistralitat per tipus de contracte 4t trimestre 2015



Font: ODLM



ÍNDEX DE GRÀFICS I TAULES **pàg.**

GRÀFICS

1.Evolució trimestral de la sinistralitat laboral. El Maresme, 2006-2015	1
2. Variacions de la sinistralitat per sexe	2
3.Evolució trimestral de la sinistralitat laboral per sexe. El Maresme, 2006-2015	2
4.Accidents per sectors d'activitat	3
5.Variacions de la sinistralitat per sectors	3
6.Sinistralitat per sector i sexe	4
7.Evolució de l'índex d'incidència de la sinistralitat laboral Maresme- Província de Barcelona- Catalunya	5
8.Variacions trimestrals i interanuals de l'índex d'incidència	6

TAULES

1.Grau de gravetat dels accidents laborals al Maresme	4
2.Índex d'incidència trimestral per sectors i àmbits	6

ANNEX ESTADÍSTIC	7
-------------------------	----------

