

L'Observatori de
Desenvolupament Local



CONSELL
COMARCAL
DEL
MARESME

Sinistralitat **LABORAL**

Informació trimestral

Tercer trimestre de 2016

Observatori de Desenvolupament Local del Maresme
Gener del 2017

Amb el suport de:



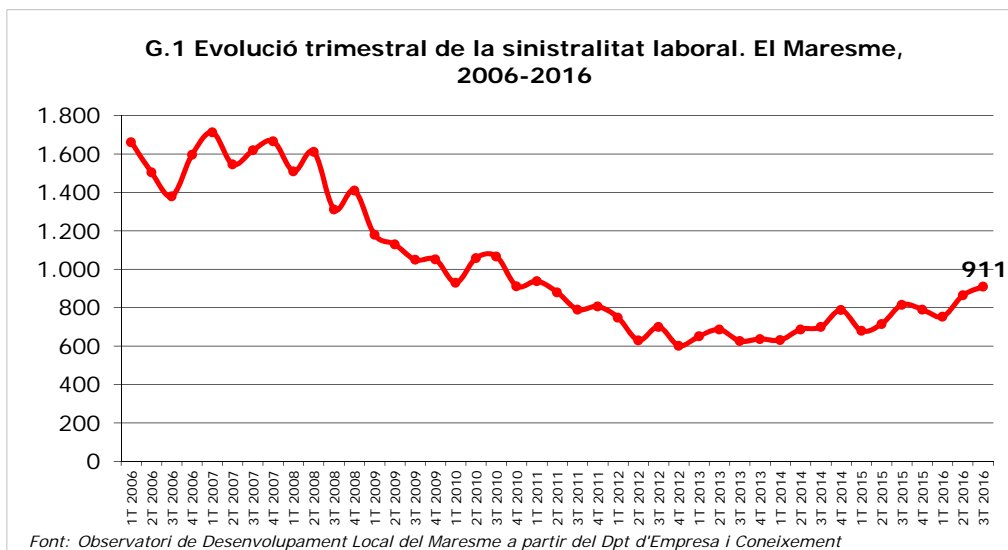


Evolució de la Sinistralitat¹

En el tercer trimestre de l'any ha tornat a repuntar el volum d'accidents laboral amb resultat de baixa a la comarca, de manera que ha seguit la tendència a l'alça que vam veure el trimestre passat.

El total d'accidents ha estat de 911 de manera que l'augment absolut ha estat de 46 accidents i l'increment relatiu ha estat del 5,32%. Aquest augment però, no s'ha produït ni pel conjunt de la província de Barcelona (-12,42%) ni pel conjunt de Catalunya (-7,01%) en què aquests han baixat.

La comparativa interanual indica que en aquests termes el nombre d'accidents laborals també ha augmentat a la comarca (11,64%) com també ho ha fet en els altres dos àmbits territorials considerats; un 10,67% pel conjunt de la província i un 10,85% pel conjunt de Catalunya.

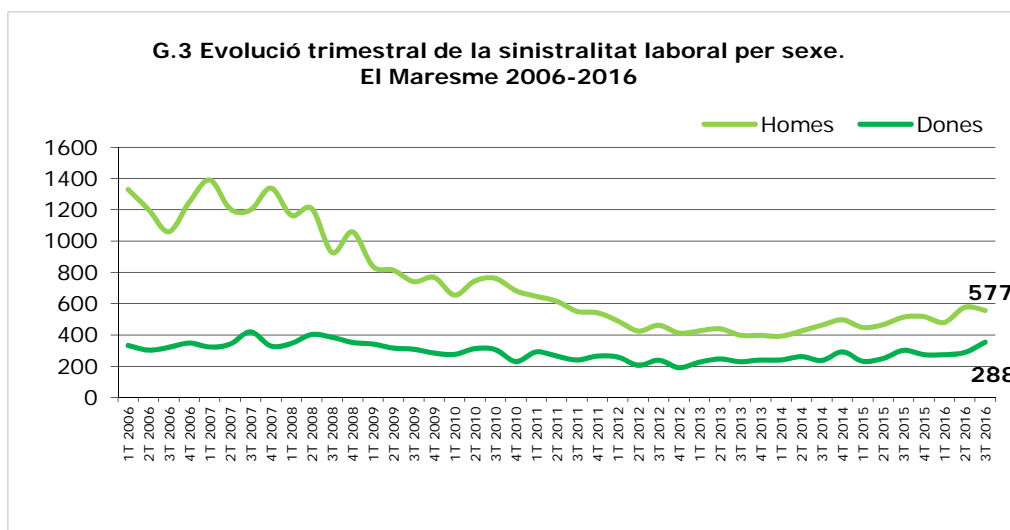
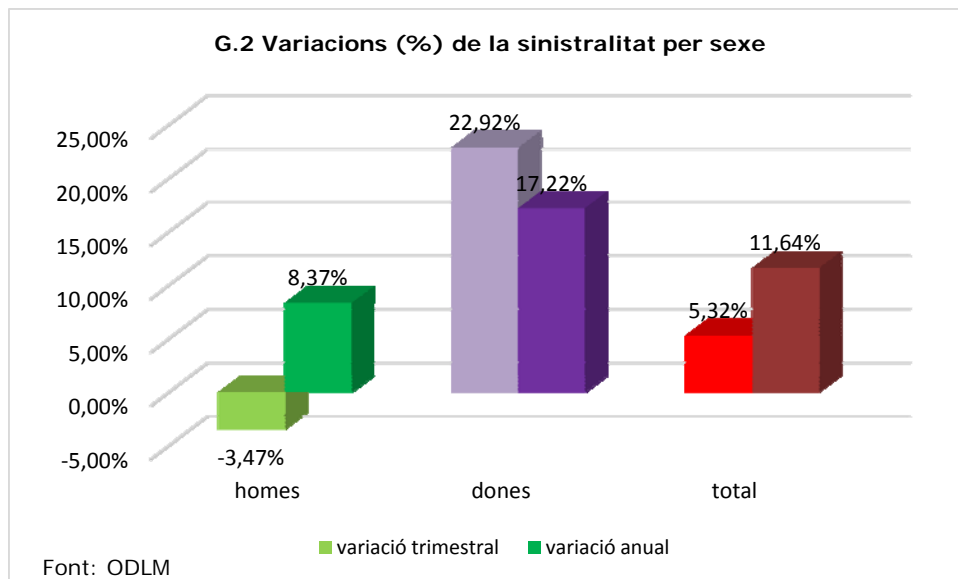


Accidentalitat per sexe

Una vegada més els homes han estat protagonistes de més accidents laborals que les dones; 557 versus 354, 61,14% versus 38,86%. Bo i això, l'augment de què parlàvem només s'ha reflectit en el col·lectiu femení (22,92%) mentre que en el masculí han disminuït (-3,47%).

Interanualment, han augmentat tant els accidents masculins (8,37%) com els femenins (17,22%), com il·lustra el gràfic que segueix.

¹ Sinistralitat laboral: Accidents amb resultat de baixa que succeeixen durant la jornada laboral. No estan comptabilitzats els accident *in itinere*.

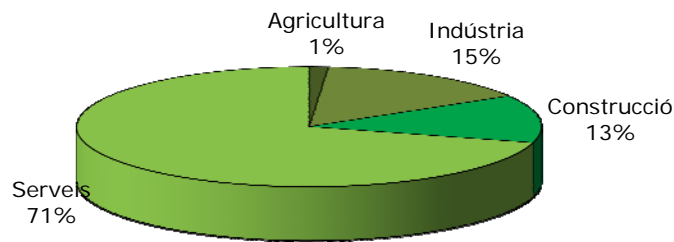


Sinistralitat per grans sectors

Quant a la distribució dels accidents per grans sectors d'activitat, ha estat en el sector dels serveis on més se n'han produït amb un total de 644, el 71% del total. L'han seguit els 138 de la indústria (15%), els 117 de la construcció (13%) i els 12 dels sector primari (1%).



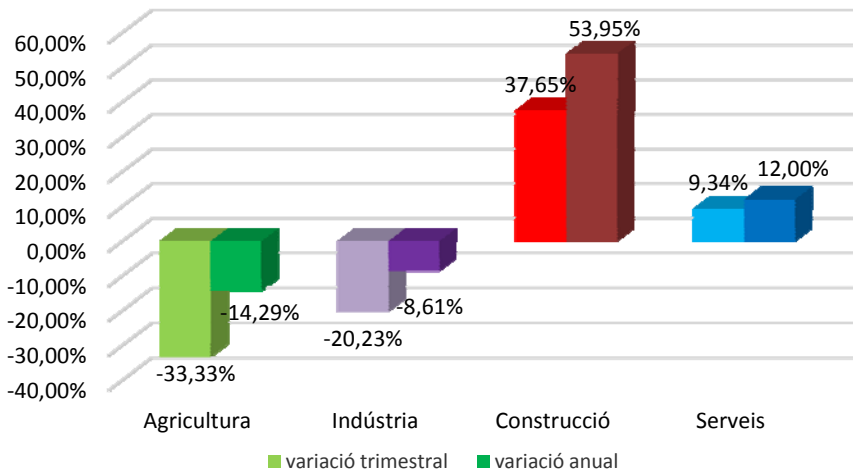
G.4 Accidents per sectors d'activitat, 3r trimestre 2016



Font: elaboració Observatori Desenvolupament Local del Maresme a partir del Dpt d'Empresa i Coneixement

Si ho comparem amb el trimestre passat, el volum d'accidents laborals amb resultat de baixa han minvat en el primari (-33,33%) i en la indústria (-20,23%) i han augmentat en els altres dos sectors, un 37,65% en la construcció i un 9,34% en els serveis. La comparativa interanual indica el mateix; descensos en els sectors primari (-14,29%) i de la construcció (-8,61%) i increments en els de la construcció (53,95%) i els serveis (12%).

G.5 Variacions (%) de la sinistralitat per sectors

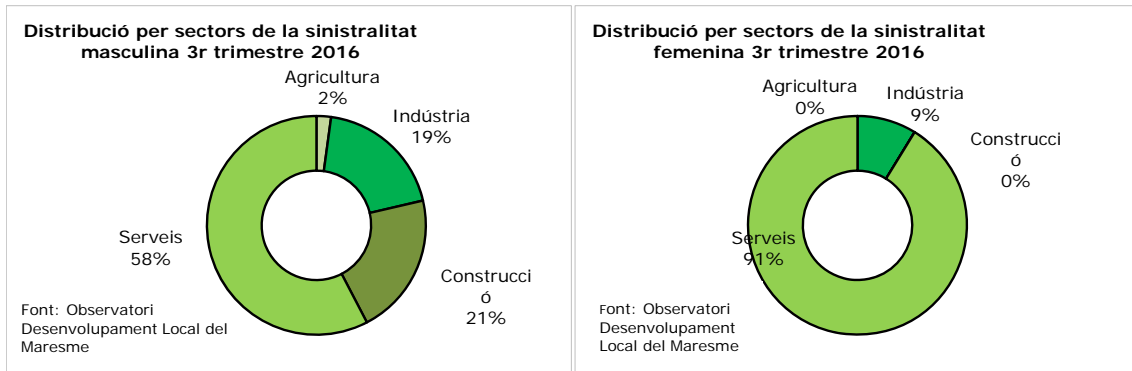


Font: ODLM

La diferència de la sinistralitat per sectors i sexe queda palesa, una vegada més, en el gràfic 6. Mentre que la sinistralitat masculina mostra un patró ampli quant a distribució per sectors la femenina segueix molt concentrada en un sol sector, els dels serveis que, en tots dos casos però, és aquell que més accidents ha comunicat.



G.6 Sinistralitat per sectors i sexe



Grau de gravetat

Els accidents laborals amb resultat de baixa es categoritzen en lleus, greus i mortals i, habitualment, els lleus són els més nombrosos.

Aquest trimestre no ha estat l'excepció i els accidents lleus han estat els més nombrosos amb un total de 904. Se n'han comunicat 6 de greus i un de mortal².

Respecte del trimestre passat, com recollim a la taula que segueix, han augmentat els accidents lleus (5,12%) i els greus (50%). Interanualment, han augmentat els de caràcter lleu (11,60%).

T.1 Grau de gravetat del accidents laborals al Maresme, 3r trimestre 2016

Grau	Homes	Dones	Total	variació trimestral	variació anual
Lleu	551	353	904	5,12%	11,60%
Greu	5	1	6	50,00%	0,00%
Mortal	1	0	1	0,00%	nd
Total	557	354	911	5,32%	11,64%

Font: Observatori Desenvolupament Local del Maresme a partir del Dpt d'Empresa i Coneixement

Índex d'incidència

Finalment, considerem l'índex d'incidència³, que és l'indicador que permet veure millor l'evolució de la sinistralitat.

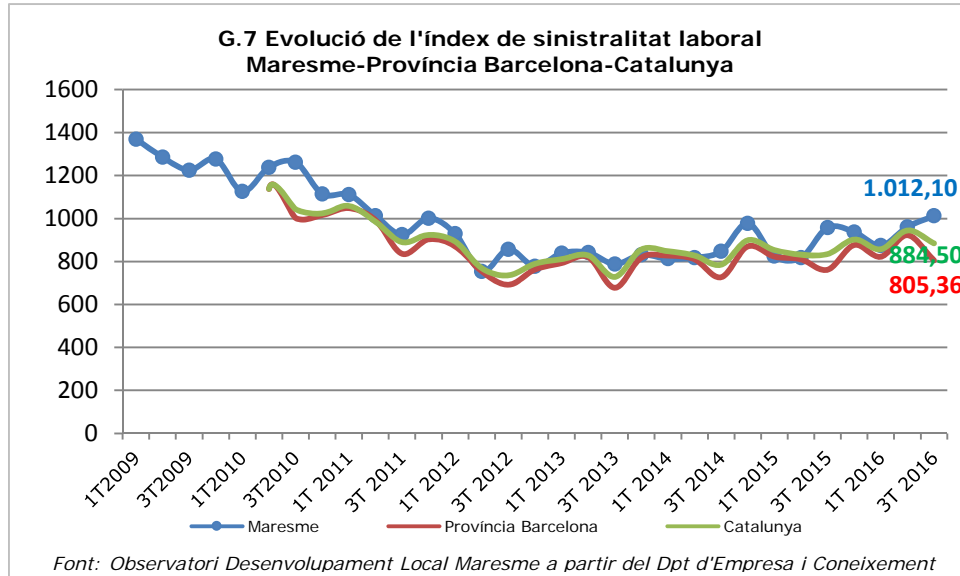
L'índex d'incidència ha repuntat aquest trimestre al Maresme mentre que ha tendit a la baixa en els altres dos àmbits considerats, tal i com il·lustra el gràfic 7. Pel Maresme s'ha

² Recordem que en les dades que aquí oferim no s'inclouen els accidents *in itinere* que, en cas de produir-se, són també accidents laborals.

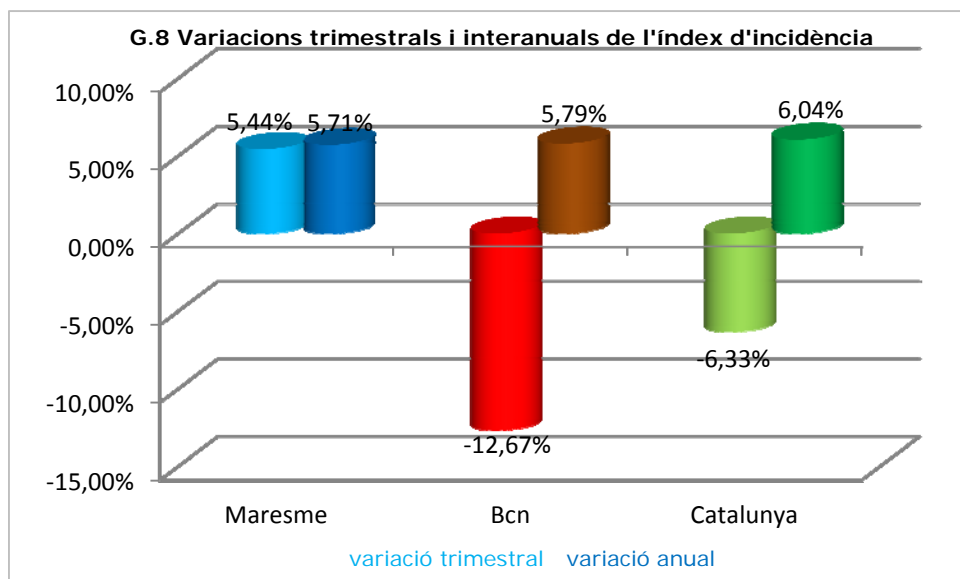
³ Índex d'incidència: índex de sinistralitat laboral que posa en relació el número d'accidents per cada 100.000 afiliats al règim general de la Seguretat Social, en el cas dels càlculs comarcals.



situat en els 1.012,10 accidents per cada 100.000 afiliacions al règim general de la Seguretat Social. Pel conjunt de la província s'ha situat en els 805,36/100.000 i en els 884,50/100.000 pel conjunt de Catalunya. Una vegada més doncs, el Maresme presenta l'índex d'incidència més elevat dels tres àmbits considerats.



L'increment relatiu de l'índex ha estat del 5,44% mentre que els descensos han estat del 12,67% i del 6,33% per la província i Catalunya, respectivament. Interanualment, l'increment més intens s'ha registrat pel conjunt de Catalunya (6,04%) seguit pel de la província de Barcelona (5,79%) i, per últim, l'experimentat al Maresme (5,71%).



Font: Observatori de Desenvolupament Local del Maresme



En la taula 2 hem recollit l'índex per grans sectors d'activitat. A diferència de períodes anteriors, aquest trimestre l'índex més elevat ha estat per la indústria amb un 26.487,52 accidents laborals per cada 100.000 afiliats al règim general de la Seguretat Social. En segon lloc trobem el sector primari, aquell en què habitualment es registra l'índex més elevat, amb un 9.523,81/100.000. En la construcció ha estat de 2.747/100.000 i del 918,62/100.000 en els serveis.

Així, podem veure com el sector amb més accidents comunicats no és el mateix que aquell que presenta l'índex d'incidència de la sinistralitat més elevat. És evident doncs, la diferència existent entre la dada absoluta d'accidents i l'indicador d'incidència de la sinistralitat.

En el cas de la província i de Catalunya el sector primari s'ha mantingut com aquell amb un índex més elevat mentre que el dels serveis ha estat, de nou, aquell amb l'índex menor.

T.2 Índex d'incidència trimestral per sectors, 3r trimestre 2016

Sector	Maresme	Prov.Bcn	Catalunya
Agricultura	9523,81	4051,50	5718,56
Indústria	26487,52	1085,88	1131,82
Construcció	2747,12	1926,63	1955,52
Serveis	918,62	686,75	749,58
Total	1012,10	805,36	884,50

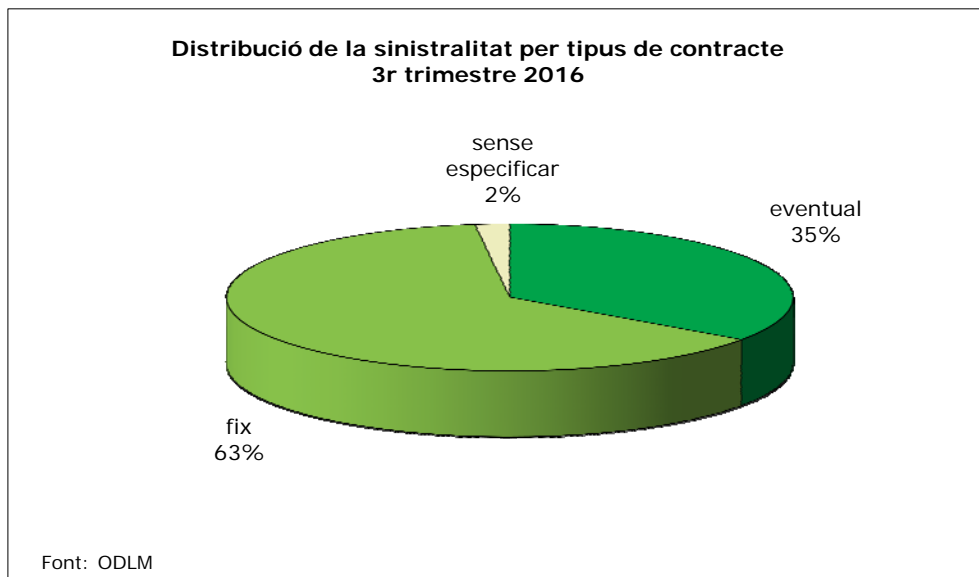
Font: Observatori Desenvolupament Local del Maresme



ANNEX ESTADÍSTIC

Sinistralitat laboral al Maresme per sectors i sexe, 3r trimestre 2016					
Sector	Homes	Dones	Total	variació trimestral	variació anual
Agricultura	12	0	12	-33,33%	-14,29%
Indústria	107	31	138	-20,23%	-8,61%
Construcció	117	0	117	37,65%	53,95%
Serveis	321	323	644	9,34%	12,00%
Total	557	354	911	5,32%	11,64%

Font: Observatori Desenvolupament Local del Maresme a partir del Dpt d'Empresa i Coneixement





ÍNDEX DE GRÀFICS I TAULES **pàg.**

GRÀFICS

1.Evolució trimestral de la sinistralitat laboral. El Maresme, 2006-2015	1
2. Variacions de la sinistralitat per sexe	2
3.Evolució trimestral de la sinistralitat laboral per sexe. El Maresme, 2006-2015	2
4.Accidents per sectors d'activitat	3
5.Variacions de la sinistralitat per sectors	3
6.Sinistralitat per sector i sexe	3
7.Evolució de l'índex d'incidència de la sinistralitat laboral Maresme- Província de Barcelona-Catalunya	5
8.Variacions trimestrals i interanuals de l'índex d'incidència	5

TAULES

1.Grau de gravetat dels accidents laborals al Maresme	4
2.Índex d'incidència trimestral per sectors i àmbits	6

ANNEX ESTADÍSTIC	7
-------------------------	----------

