

L'Observatori de
Desenvolupament Local



CONSELL
COMARCAL
DEL
MARESME

Sinistralitat **LABORAL**

Informació trimestral

Primer trimestre de 2017

Observatori de Desenvolupament Local del Maresme
Juny del 2017

Amb el suport de:



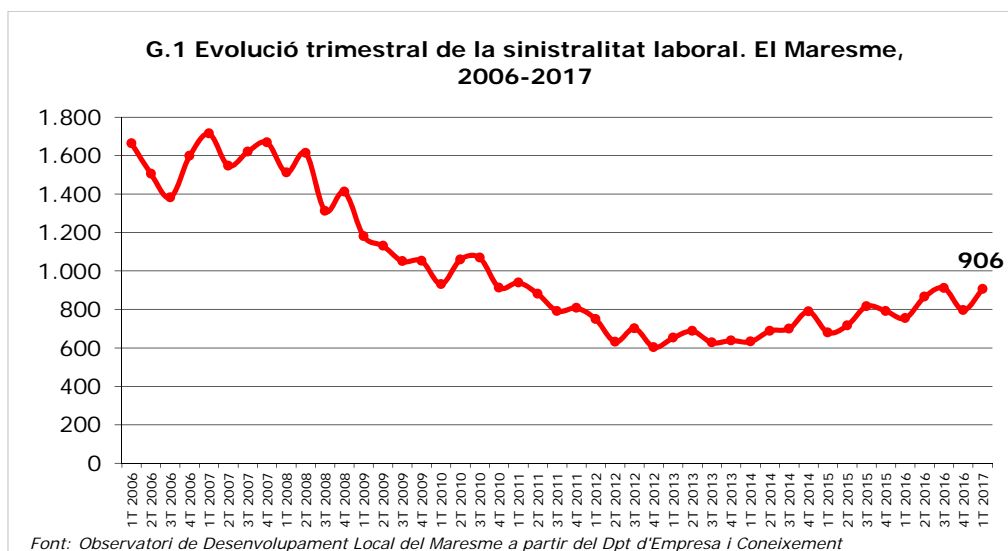


Evolució de la Sinistralitat¹

Aquest primer trimestre de l'any 2017 ha repuntat la sinistralitat laboral a la comarca.

El nombre d'accidents ha augmentat un 13,82% vers el trimestre passat i s'ha situat en un total de 906. Respecte el mateix període de l'any anterior l'increment ha estat encara més intens, del 20,16%.

A escala provincial i catalana el nombre d'accidents també ha augmentat en relació als dos períodes de referència. En el cas de la província els increments han estat del 8,20% i del 14,09%, respecte cada període. Pel conjunt de Catalunya els increments han estat del 7,26% vers el trimestre passat i del 13,64% en termes interanuals.



Accidentalitat per sexe

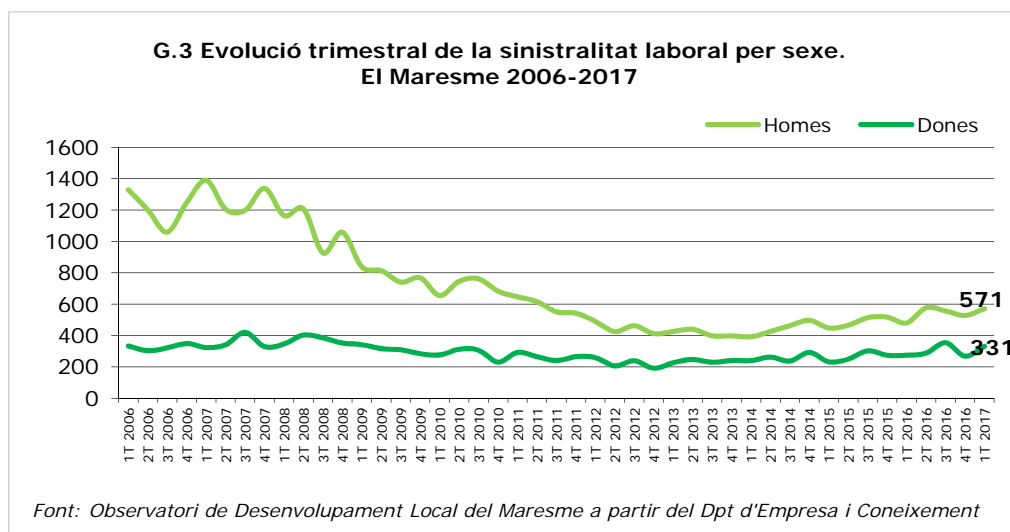
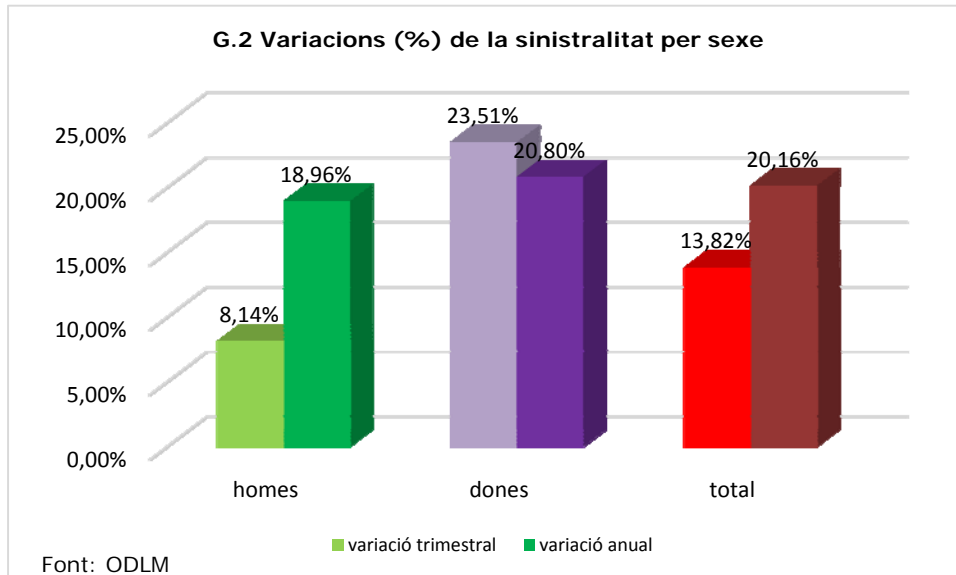
És habitual que els homes registrin més accident laborals que les dones, cosa que s'ha repetit de nou aquest trimestre. Dels 906 accidents comunicats, el 63,02% del total -571- han estat protagonitzats per homes. Les dones doncs, n'han protagonitzat el 36,98% restant -331-.

Les variacions en relació als períodes precedents, que il·lustrem en el gràfic que segueix, veiem com els augments que hem comentat s'han reflectit tant en el col·lectiu masculí com en el femení. En termes relatius, l'augment de la sinistralitat femenina ha estat més intensa que la masculina. Vers el trimestre passat, l'increment de la sinistralitat masculina ha estat

¹ Sinistralitat laboral: Accidents amb resultat de baixa que succeeixen durant la jornada laboral. No estan comptabilitzats els accident *in itinere*.



del 8,14% mentre que l'increment de la femenina ha estat del 2,51%. En termes interanuals els increments han estat del 18,96% en el cas dels homes i del 20,80% en el cas de les dones.

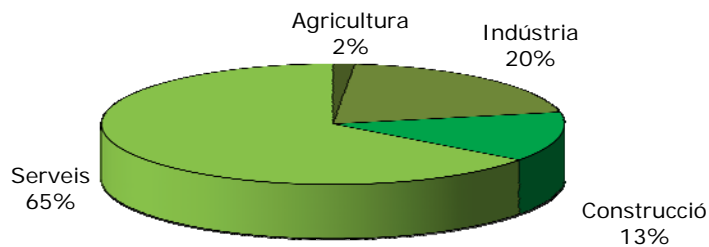


Sinistralitat per grans sectors

La concentració dels accidents laborals té, normalment, una distribució desigual, cosa que aquest trimestre ha continuat sent així, tal i com recollim en el gràfic que segueix. Així, el sector dels serveis ha aplegat el 65% dels accidents laborals de persones que treballen en empreses amb el compte de cotització donat d'alta a la comarca. La indústria n'ha comunicat el 20% del total, la construcció el 13% i el sector primari el 2%.



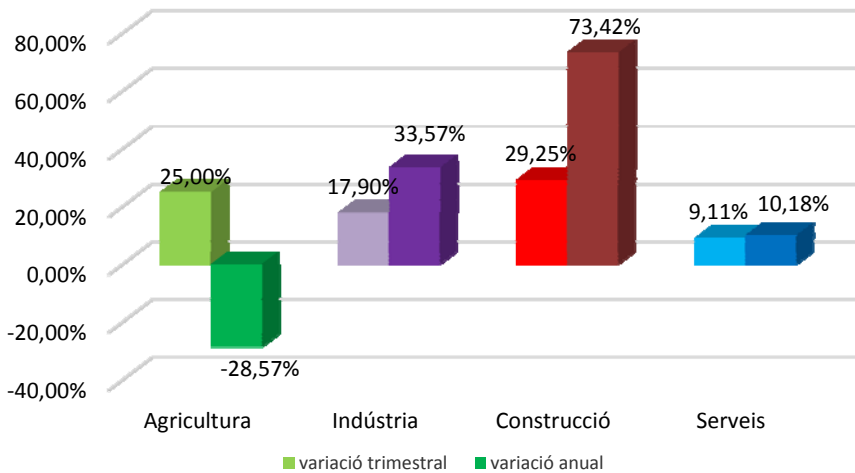
G.4 Accidents per sectors d'activitat, 1r trimestre 2017



Font: elaboració Observatori Desenvolupament Local del Maresme a partir del Dpt d'Empresa i Coneixement

La comparativa amb el trimestre anterior, il·lustrada en el gràfic 5, indica que el volum d'accidents ha augmentat en tots els sectors en relació al trimestre passat. L'increment més intens s'ha produït en el de la construcció (29,25%), seguit per aquell del sector primari (25%), el de la indústria (17,90%) i el dels serveis (9,11%). En termes interanuals, el creixement de la sinistralitat s'ha reflectit en tots els sectors llevat del primari en què ha baixat (-28,57%). Quant als increments, el més intens ha estat en la construcció, amb un 73,42%. L'ha seguit el de la indústria (33,57%) i el dels serveis (10,18%).

G.5 Variacions (%) de la sinistralitat per sectors



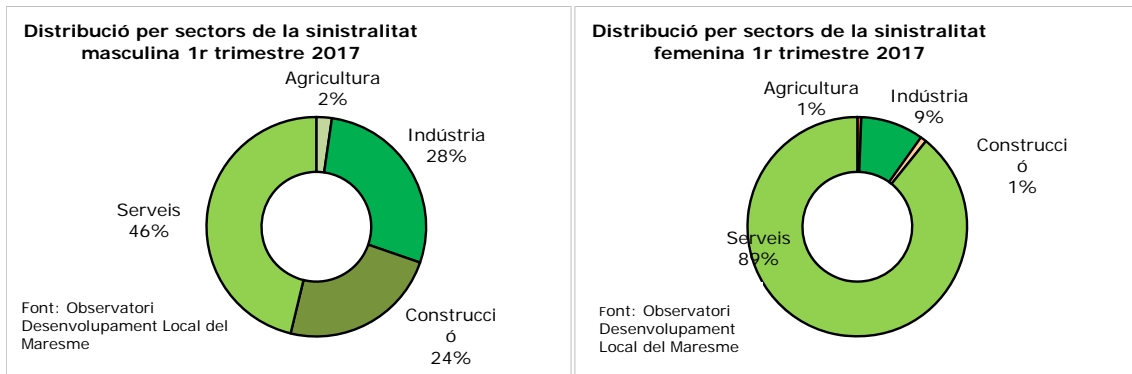
Font: ODLM

Quant a la distribució sectorial dels accidents, considerant ara la variables del sexe, aquella distribució desigual que dèiem s'accentua en aquest cas, reflectint, de fet, la distribució de l'ocupació. Si bé en tots dos col·lectius el major gruix d'accidents s'ha produït en activitats del sector dels serveis, el grau de concentració divergeix clarament, com il·lustra el gràfic 6. En el cas de les dones el 89% dels accidents comunicats han estat en el sector dels serveis quan en el cas dels homes han estat el 46%. Ara bé, mentre que pel col·lectiu femení els



accidents en altres sectors són pràcticament testimonials –especialment comparats amb el col·lectiu masculí- en el cas dels col·lectiu masculí els accidents en altres sectors són més notoris. Factors com la major i/o menor presència d'un col·lectiu en un sector o altre influeix de manera clara en aquesta distribució.

G.6 Sinistralitat per sectors i sexe



Grau de gravetat

Els accidents laborals amb resultat de baixa es categoritzen en lleus, greus i mortals i, habitualment, els lleus són els més nombrosos.

També aquest trimestre els accidents lleus han estat els més nombrosos amb un total de 901 accidents, el 99,44%. De greus se n'han comunicat 4, el 0,44% i 1 de mortal, el 0,11%.

Grau	Homes	Dones	Total	variació trimestral	variació anual
Lleu	566	335	901	13,91%	20,29%
Greu	4	0	4	-20,00%	-20,00%
Mortal	1	0	1	nd	nd
Total	571	335	906	13,82%	20,16%

Font: Observatori Desenvolupament Local del Maresme a partir del Dpt d'Empresa i Coneixement

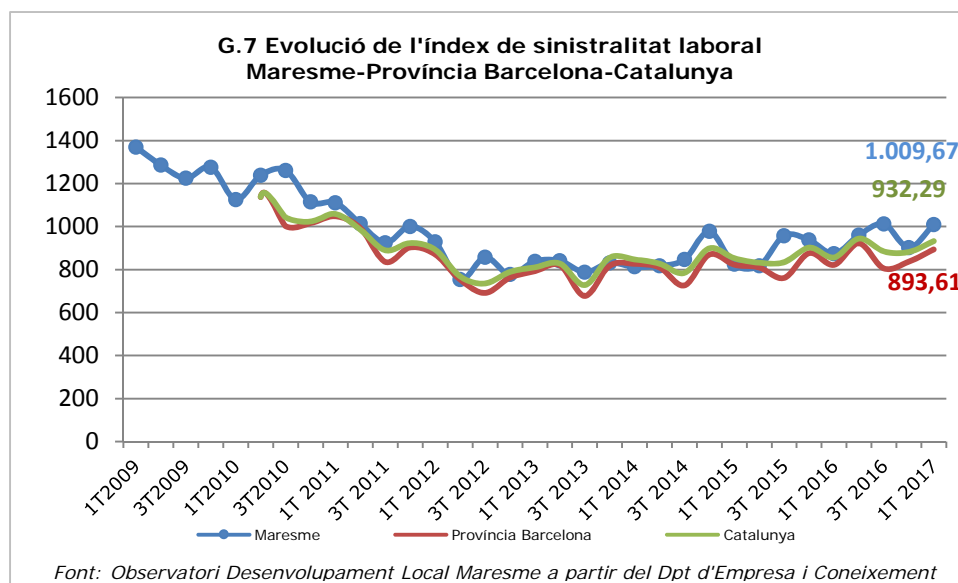
Respecte del trimestre passat han augmentat els accidents lleus (13,91%) i els mortals, mentre que han disminuït els de pronòstic greu (-20%). Respecte un any abans, també han augmentat els de caràcter lleu (20,29%) i els mortals, i han baixat el greus (-20%).



Índex d'incidència

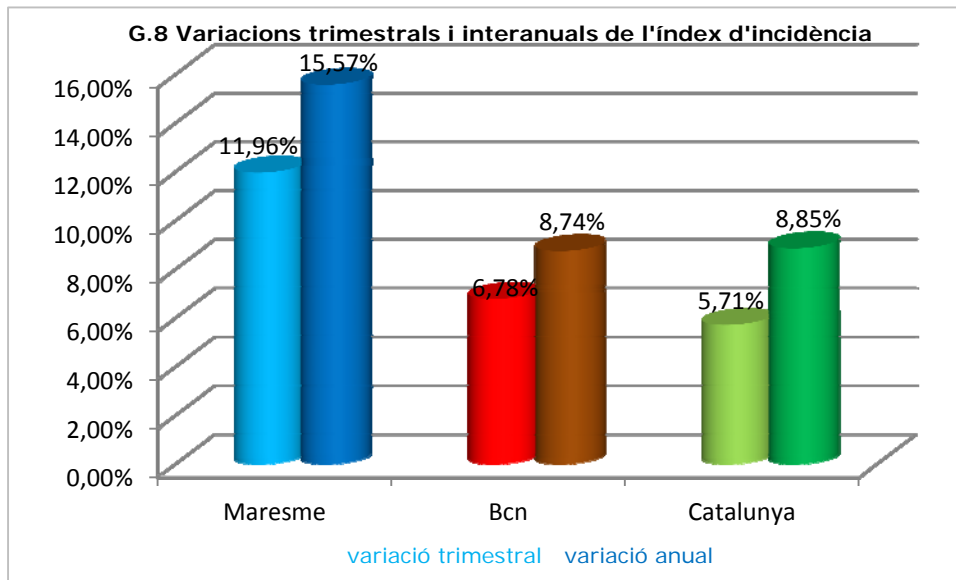
Finalment, considerem l'índex d'incidència², que és l'indicador que permet veure millor l'evolució de la sinistralitat.

L'índex d'incidència ha repuntat en els tres àmbits territorials considerats. Al Maresme s'ha situat en els 1009,67% accidents per cada 100.000 afiliacions al règim general de la Seguretat Social. En els 932,29/100.000 pel conjunt de Catalunya i en els 893,61/100.000 per l'agregat de la província de Barcelona.



Els increments més intensos s'han registrat al Maresme, tant si ho comparem amb el trimestre passat com amb un any abans. Així, si l'increment de l'índex ha estat de l'11,96% vers el trimestre passat al Maresme, a la província ha estat del 6,78% i del 5,71% en el conjunt de Catalunya. Respecte un any abans l'índex ha repuntat un 15,57% al Maresme, un 8,74% a la província de Barcelona i un 8,85% en el conjunt de Catalunya.

² Índex d'incidència: índex de sinistralitat laboral que posa en relació el número d'accidents per cada 100.000 afiliats al règim general de la Seguretat Social, en el cas dels càlculs comarcals.



Font: Observatori de Desenvolupament Local del Maresme

En la taula que segueix hem recollit l'índex de sinistralitat laboral per grans sectors d'activitat i per cada àmbit territorial considerat.

Veiem que en tots tres casos el sector primari és el que presenta l'índex més elevat. Per tant, això desmenteix de manera clara que no qui més accidents registra és qui té l'índex més elevat, com ja hem vist altres vegades. La construcció presenta el segon índex més elevat en tots tres àmbits també, seguit per la indústria i el sector dels serveis.

T.2 Índex d'incidència trimestral per sectors, 1r trimestre 2017

Sector	Maresme	Prov.Bcn	Catalunya
Agricultura	8474,58	4682,40	5492,77
Indústria	1209,70	1255,61	1293,99
Construcció	2767,68	2103,49	2066,40
Serveis	818,12	752,14	768,26
Total	1009,67	893,61	932,29

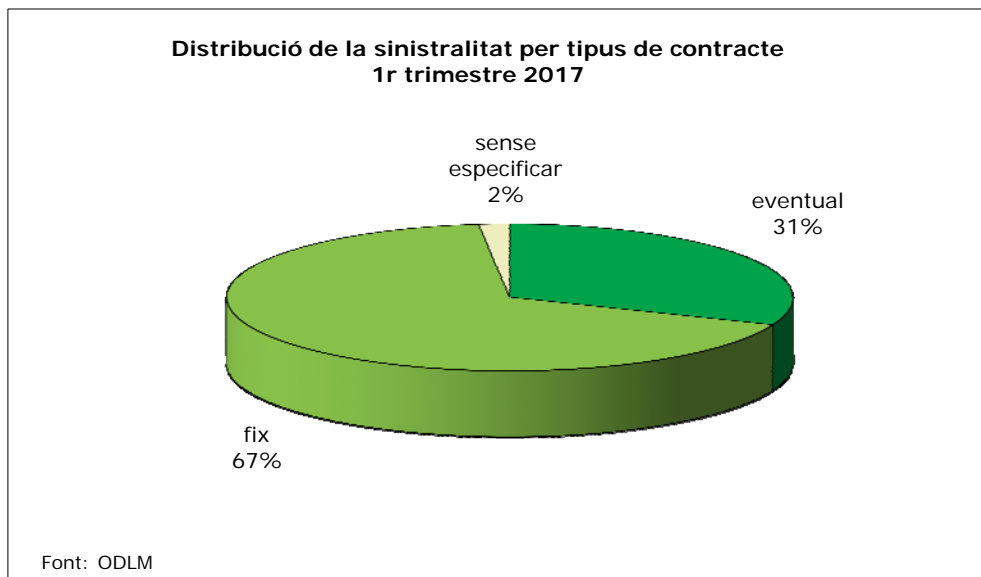
Font: Observatori Desenvolupament Local del Maresme



ANNEX ESTADÍSTIC

Sinistralitat laboral al Maresme per sectors i sexe, 1r trimestre 2017					
Sector	Homes	Dones	Total	variació trimestral	variació anual
Agricultura	13	2	15	25,00%	-28,57%
Indústria	160	31	191	17,90%	33,57%
Construcció	134	3	137	29,25%	73,42%
Serveis	264	299	563	9,11%	10,18%
Total	571	335	906	13,82%	20,16%

Font: Observatori Desenvolupament Local del Maresme a partir del Dpt d'Empresa i Coneixement





ÍNDEX DE GRÀFICS I TAULES	pàg.
GRÀFICS	
1. Evolució trimestral de la sinistralitat laboral. El Maresme, 2006-2017	1
2. Variacions de la sinistralitat per sexe	2
3. Evolució trimestral de la sinistralitat laboral per sexe. El Maresme, 2006-2017	2
4. Accidents per sectors d'activitat	3
5. Variacions de la sinistralitat per sectors	3
6. Sinistralitat per sector i sexe	4
7. Evolució de l'índex d'incidència de la sinistralitat laboral Maresme- Província de Barcelona- Catalunya	5
8. Variacions trimestrals i interanuals de l'índex d'incidència	6
TAULES	
1. Grau de gravetat dels accidents laborals al Maresme	4
2. Índex d'incidència trimestral per sectors i àmbits	6
ANNEX ESTADÍSTIC	7

