

L'Observatori de  
Desenvolupament Local



CONSELL  
COMARCAL  
DEL  
MARESME

# Sinistralitat **LABORAL**

Informació trimestral

Segon trimestre de 2017

Observatori de Desenvolupament Local del Maresme  
Agost del 2017

Amb el suport de:



Diputació  
Barcelona



Xarxa d'Observatori del  
Desenvolupament Econòmic Local

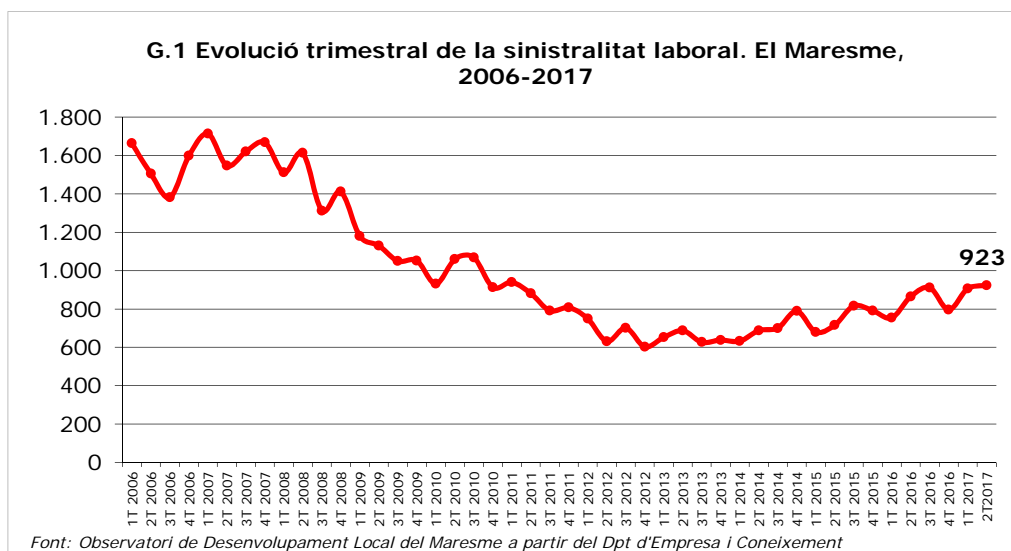


## Evolució de la Sinistralitat<sup>1</sup>

En el segon trimestre de l'any la sinistralitat laboral al Maresme ha incrementat en relació al primer trimestre de l'any.

Al llarg d'aquests tres mesos s'han comunicat 923 accidents laborals amb resultat de baixa, el que ha suposat un increment relatiu de l'1,88% vers el trimestre passat i un del 6,71% en termes interanuals.

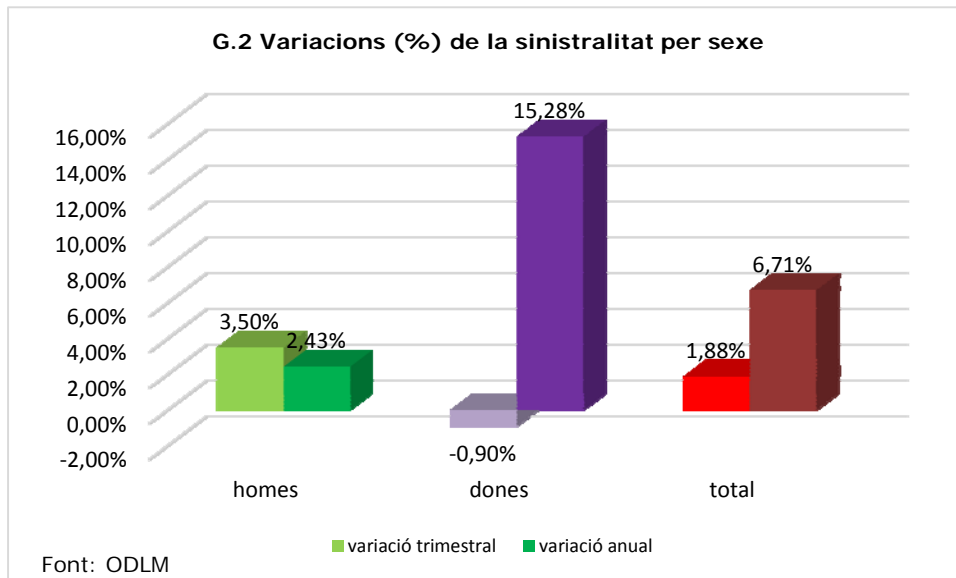
En canvi, en el conjunt de la província de Barcelona i de Catalunya el nombre d'accidents ha baixat, tant en termes inter trimestrals com interanuals. Per la província els descensos han estat del 4,95% i del 4,88%, i pel conjunt de Catalunya han estat del 2,81% i del 2,64%.



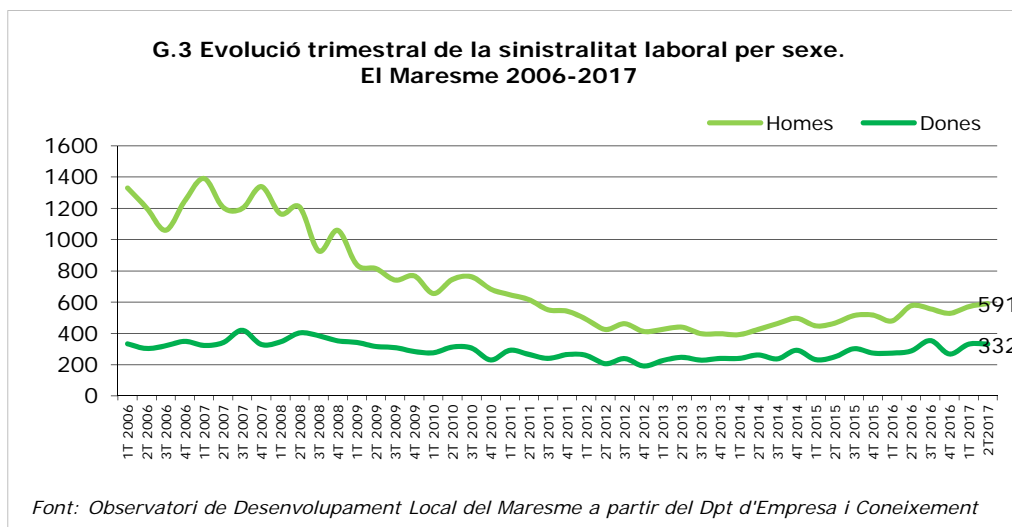
## Accidentalitat per sexe

Aquest increment dels accidents laborals en relació al primer trimestre de l'any s'ha reflectit només en el col·lectiu masculí, en què s'ha registrat un augment del 3,50%. En canvi, les dones han protagonitzats menys accidents que en el primer trimestre de l'any (-0,90%). Quant al creixement interanual, aquest s'ha reflectit en tots dos col·lectius si bé, l'increment de la sinistralitat femenina (15,28%) ha estat més intens que la masculina (2,43%).

<sup>1</sup> Sinistralitat laboral: Accidents amb resultat de baixa que succeeixen durant la jornada laboral. No estan comptabilitzats els accident *in itinere*.



Pel que fa la distribució dels accidents però, els homes, un cop més, han protagonitzat més accidents amb resultat de baixa que no pas les dones; 591 davant de 332. És a dir, el 64% dels accidents han estat masculins i el 36% femenins.

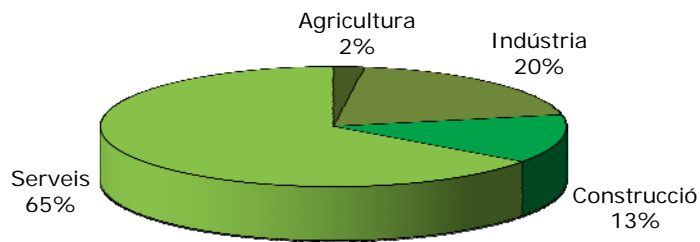


### Sinistralitat per grans sectors

Una vegada més el sector dels serveis ha estat aquell amb una major concentració d'accidents laborals amb resultat de baixa per al treballador que l'ha patit. N'ha concentrat el 65%, seguit pel 20% que ha concentrat la indústria, el 13% que s'han produït en la construcció i el 2% del sector primari.



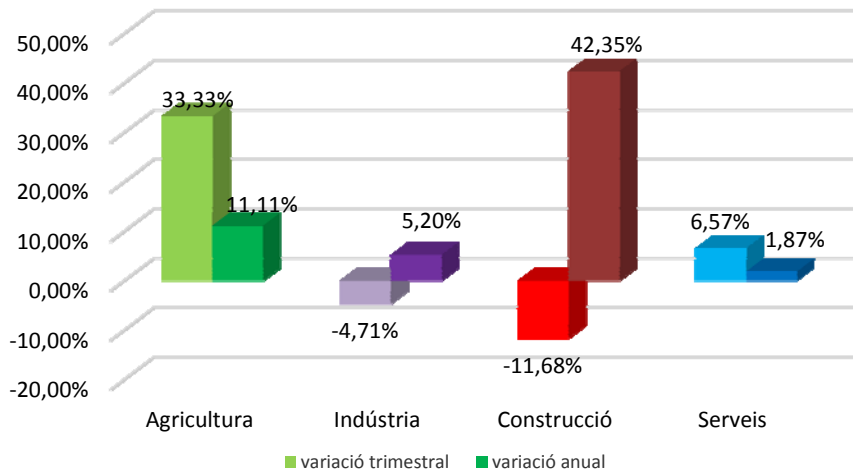
G.4 Accidents per sectors d'activitat, 2ntrimestre 2017



Font: elaboració Observatori Desenvolupament Local del Maresme a partir del Dpt d'Empresa i Coneixement

En el gràfic 5 dibuixem les variacions d'accidents per sectors. En relació al primer trimestre de l'any, l'increment més intens s'ha produït en el sector primari (33,33%) seguit per aquell experimentat pel sector dels serveis (6,57%), mentre que ha baixat en la indústria (-4,71%) i en la construcció (-11,68%). Respecte un any abans, el nombre d'accidents ha augmentat en tots els sectors, amb més intensitat en la construcció.

G.5 Variacions (%) de la sinistralitat per sectors

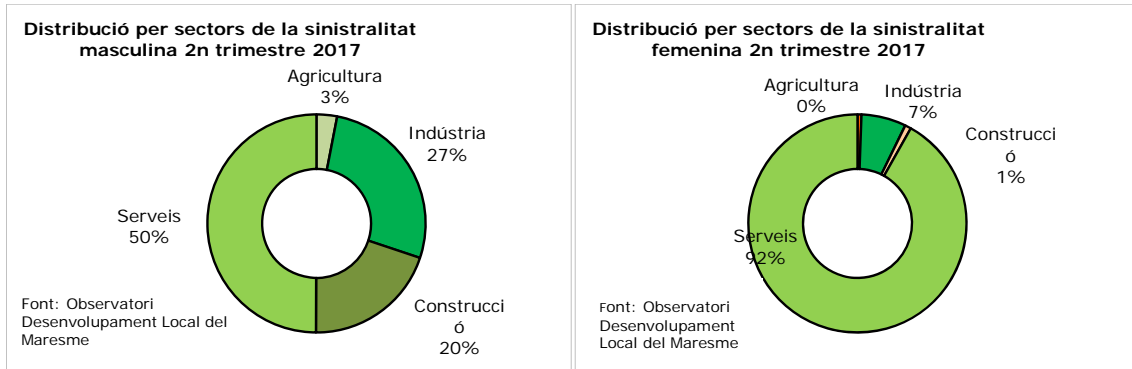


Font: ODLM

Quan a la variable del sector hi afegim la del sexe, veiem un patró que es repeteix trimestre rere trimestre; mentre que els accidents masculins tenen una major distribució entre els quatre grans sectors d'activitat, els femenins es concentren, bàsicament, en el sector dels serveis. Un reflex de la major/menor presència dels col·lectius en cada sector i tipus d'activitats.



**G.6 Sinistralitat per sectors i sexe**



En el cas de les dones el 92% dels accidents comunicats s'han produït en el sector dels serveis, un 7% en la indústria i un 1% en la construcció. En canvi, en el cas dels homes, la meitat s'han produït en activitats del sector dels serveis, un 27% en la indústria, un 20% en la construcció i un 3% en el primari.

Recordem que hi ha sectors i activitats econòmiques específiques que estan altament masculinitzades i/o feminitzades. Habitualment, la presència d'homes en activitats de major risc és molt més elevada que les dones, fet que ha d'acabar influïnt en la distribució dels accidents.

**Grau de gravetat**

Els accidents laborals amb resultat de baixa es categoritzen en lleus, greus i mortals i els lleus són els més nombrosos, també aquest trimestre.

Al llarg del trimestre s'han comunicat 913 accidents lleus, 8 de greus i 2 de mortals, el que suposa un pes respectiu del 98,92%, 0,87% i 0,22%.

| Grau         | Homes      | Dones      | Total      | variació trimestral | variació anual |
|--------------|------------|------------|------------|---------------------|----------------|
| Lleu         | 581        | 332        | 913        | 1,33%               | 6,16%          |
| Greu         | 8          | 0          | 8          | 100,00%             | 100,00%        |
| Mortal       | 2          | 0          | 2          | 100,00%             | 100,00%        |
| <b>Total</b> | <b>591</b> | <b>332</b> | <b>923</b> | <b>1,88%</b>        | <b>6,71%</b>   |

Font: Observatori Desenvolupament Local del Maresme a partir del Dpt d'Empresa i Coneixement

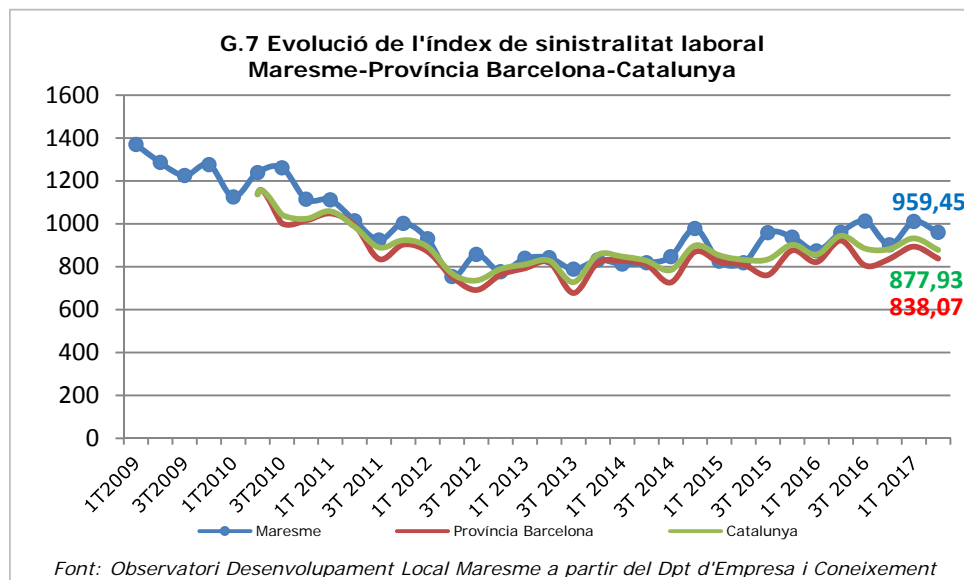
En relació al primer trimestre de l'any han augmentat els accidents de tots els graus de gravetat així com també en termes interanuals. S'han doblat els greus i els mortals en relació als dos períodes de referència i els lleus han incrementat un 1,33% intertrimestral i un 6,16% interanual.



### Índex d'incidència

Finalment, considerem l'índex d'incidència<sup>2</sup>, que és l'indicador que permet veure millor l'evolució de la sinistralitat.

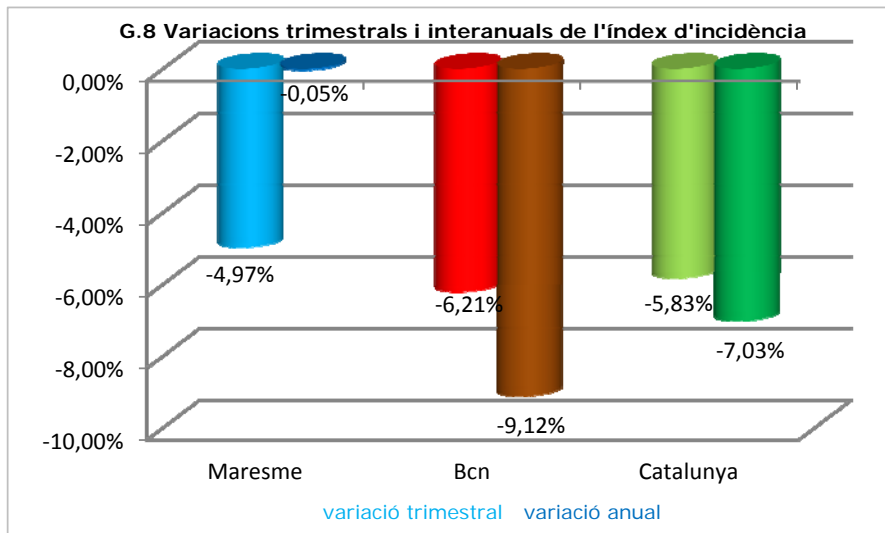
L'índex ha baixat en els tres àmbits territorials considerats. Al Maresme s'ha situat en els 959,45 accidents per cada 100.000 afiliacions al règim general de la Seguretat Social. En els 877,93/100.000 pel conjunt de Catalunya i en els 838,07/100.000 per l'agregat de la província de Barcelona.



De fet, el gràfic que segueix mostra les intensitats de les variacions de l'índex tant vers el primer trimestre de l'any com respecte un any abans.

El descens més intens de l'índex l'ha experimentat la província de Barcelona amb un 6,21%, seguit pel del conjunt de Catalunya (-5,83%) i el del Maresme (-4,97%). En relació al mateix trimestre de l'any anterior el Maresme ha experimentat un descens pràcticament inapreciable (-0,05%), mentre que han estat notoris els registrats per la província (-9,12%) i el conjunt de Catalunya (-7,03%).

<sup>2</sup> Índex d'incidència: índex de sinistralitat laboral que posa en relació el número d'accidents per cada 100.000 afiliats al règim general de la Seguretat Social, en el cas dels càlculs comarcals.



Font: Observatori de Desenvolupament Local del Maresme

L'índex de sinistralitat per grans sector d'activitat, recollits en la taula segueix, mostren com en els tres àmbits considerats el sector primari és el que presenta l'índex més elevat. En segon lloc se situa la construcció seguit per la indústria i, finalment, el sector dels serveis.

És evident doncs, que el sector que pateix més accidents en termes absoluts no és, necessàriament, el que presenta l'índex més elevat.

La comarca del Maresme presenta els índex de sinistralitat més elevats en tots els grans sectors d'activitat llevat de l'industrial, dels tres àmbits territorials considerats.

**T.2 Índex d'incidència trimestral per sectors, 2n trimestre 2017**

| Sector             | Maresme       | Prov.Bcn      | Catalunya     |
|--------------------|---------------|---------------|---------------|
| <b>Agricultura</b> | 12269,94      | 3699,83       | 5042,28       |
| <b>Indústria</b>   | 1097,44       | 1135,96       | 1206,88       |
| <b>Construcció</b> | 2356,38       | 1878,86       | 1872,84       |
| <b>Serveis</b>     | 807,33        | 718,13        | 731,70        |
| <b>Total</b>       | <b>959,45</b> | <b>838,07</b> | <b>877,93</b> |

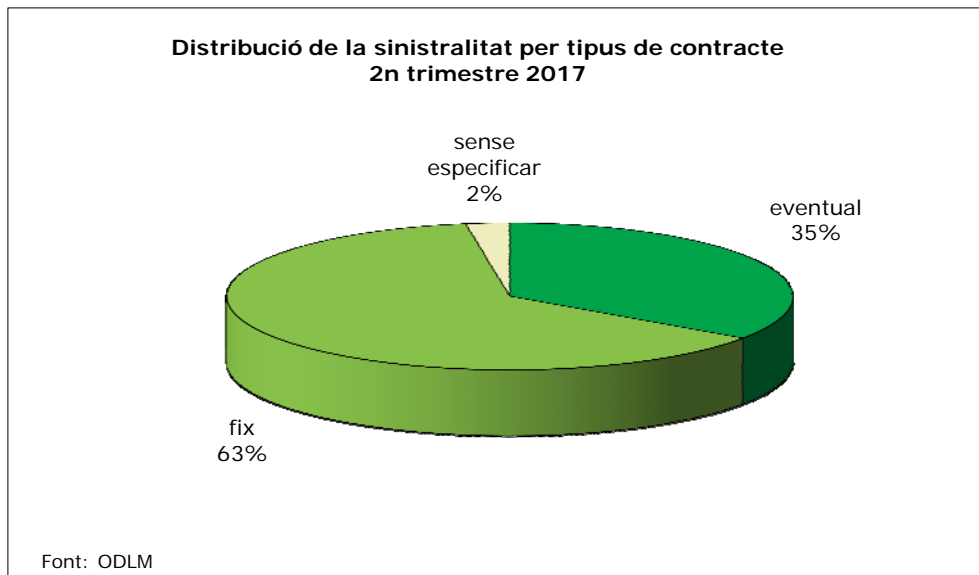
Font: Observatori Desenvolupament Local del Maresme



ANNEX ESTADÍSTIC

| Sinistralitat laboral al Maresme per sectors i sexe, 2n trimestre 2017 |            |            |            |                     |                |
|--|------------|------------|------------|---------------------|----------------|
| Sector   | Homes      | Dones      | Total      | variació trimestral | variació anual |
| Agricultura  | 18         | 2          | 20         | 33,33%              | 11,11%         |
| Indústria  | 160        | 22         | 182        | -4,71%              | 5,20%          |
| Construcció  | 118        | 3          | 121        | -11,68%             | 42,35%         |
| Serveis  | 295        | 305        | 600        | 6,57%               | 1,87%          |
| <b>Total</b>   | <b>591</b> | <b>332</b> | <b>923</b> | <b>1,88%</b>        | <b>6,71%</b>   |

Font: Observatori Desenvolupament Local del Maresme a partir del Dpt d'Empresa i Coneixement







| <b>ÍNDEX DE GRÀFICS I TAULES</b>   | <b>pàg.</b> |
|--|-------------|
| <b>GRÀFICS</b>   |             |
| 1.Evolució trimestral de la sinistralitat laboral. El Maresme, 2006-2017                                 | 1           |
| 2. Variacions de la sinistralitat per sexe   | 2           |
| 3.Evolució trimestral de la sinistralitat laboral per sexe. El Maresme, 2006-2017                        | 2           |
| 4.Accidents per sectors d'activitat  | 3           |
| 5.Variacions de la sinistralitat per sectors   | 3           |
| 6.Sinistralitat per sector i sexe  | 4           |
| 7.Evolució de l'índex d'incidència de la sinistralitat laboral Maresme- Província de Barcelona-Catalunya | 5           |
| 8.Variacions trimestrals i interanuals de l'índex d'incidència   | 6           |
| <b>TAULES</b>  |             |
| 1.Grau de gravetat dels accidents laborals al Maresme  | 4           |
| 2.Índex d'incidència trimestral per sectors i àmbits   | 6           |
| <b>ANNEX ESTADÍSTIC</b>  | <b>7</b>    |

