



# INFORME TRIMESTRAL SOCIOLABORAL DEL MARESME

2n trimestre de 2018

L'Observatori de  
Desenvolupament Local



CONSELL  
COMARCAL  
DEL  
MARESME



Xarxa d'Observatoris del  
Desenvolupament Econòmic Local

**L'Observatori del Desenvolupament Local**  
**2n trimestre 2018**  
**Informe Trimestral Sociolaboral del Maresme**  
**Setembre 2018**

Edita el Consell Comarcal del Maresme



# ÍNDEX

1. Nota metodològica	4
2. Síntesi d'indicadors	5
3. Llocs de treball i estructura productiva	7
4. Població ocupada segons residència padronal	12
5. Procediments de regulació d'ocupació	14
6. Atur registrat	16
7. Atur registrat de persones estrangeres	22
8. Contractació laboral	24
9. Contractació laboral de persones estrangeres	27
10. Sinistralitat laboral	30
11. Dades bàsiques per municipis	32
12. Índex de taules i gràfics	41





# NOTA METODOLÒGICA

L'Àrea de Desenvolupament Econòmic Local (ADEL) de la Diputació de Barcelona i la Xarxa d'Observatoris del Desenvolupament Econòmic Local (XODEL) han adoptat el mètode de càlcul de la taxa d'atur registral del Departament d'Empresa i Coneixement (DEC) de la Generalitat de Catalunya.

La taxa d'atur registral calculada pel DEC mesura la relació entre l'atur registrat i una aproximació a la població activa registrada, calculada com la suma de l'atur registrat i l'afiliació a la Seguretat Social de la població de 16 a 64 anys resident en el territori considerat.

Com que el DEC només publica les taxes d'atur registral totals i amb periodicitat trimestral, l'ADEL i la XODEL han dissenyat un mètode que actualitza mensualment la població activa i la taxa d'atur registral i estima mensualment les taxes d'atur registral per sexe i per grups d'edat decennals.

Aquest any, com a NOVETAT, hem introduït el capítol "Població ocupada segons residència padronal". Ja fa un temps que l'IDESCAT ofereix informació en relació a la població ocupada d'acord amb la residència padronal

de la persona ocupada, és a dir, segons el municipi on aquella persones està empadronada per darrera vegada. Això permet aproximar-nos, d'una manera més real i actualitzada, a la població ocupada de cada municipi i a les seves característiques. És a dir, la població empadronada a cada municipi/comarca amb independència d'on estigui ocupada. Així, si les dades d'afiliacions que ofereix el Departament ens permet saber aproximadament, fent un símil, quants llocs de treball hi ha en un municipi/comarca, aquestes ens permeten saber quantes persones d'un municipi/comarca estan ocupades, encara que no podem saber on.

Donada la seva rellevància hem decidit incloure-la en aquests informes per tenir una visió més completa de la realitat comarcal.

Cal tenir present però, que el període de publicació d'aquestes dades és més lent que la de resta d'informació que completa l'informe per la qual cosa, en aquest cas concret, les dades que publiquem seran les corresponents al trimestre precedent al qual fem referència en aquest informe.



# SÍNTESI D'INDICADORS

POBLACIÓ ( a 1 de gener)	2T 2018 2017	1T 2018 2017	2T 2017 2017	var. trim.	var. anual
Població total	444.046	444.046	444.046	0,00%	0,00%
Homes	219.202	219.202	219.202	0,00%	0,00%
Dones	224.844	224.844	224.844	0,00%	0,00%
<b>POBLACIÓ ACTIVA REGISTRAL</b>					
Població activa estimada total	204.778	202.452	199.756	1,15%	2,51%
<b>ATUR REGISTRAT</b>					
Atur registrat	24.416	26.912	26.183	-9,27%	-6,75%
Taxa d'atur	11,9%	13,3%	13,1%	-10,31%	-9,08%
% aturats homes	42,3%	43,5%	43,7%	-2,80%	-3,12%
Taxa d'atur homes	9,6%	11,0%	10,9%	-12,81%	-11,68%
% aturades dones	57,7%	56,5%	56,4%	2,16%	2,41%
Taxa d'atur dones	14,5%	15,8%	15,6%	-8,34%	-7,05%
Aturats registrats Alt Maresme	8.149	9.410	8.603	-13,40%	-5,28%
Taxa atur Alt Maresme	13,2%	15,7%	14,4%	-16,18%	-8,61%
Aturats regitstrats Baix Maresme	5.709	6.139	6.169	nd	-7,46%
Taxa atur Baix Maresme	9,1%	9,8%	10,0%	-7,14%	-9,18%
Aturats registrats Àmbit Mataró	10.558	11.363	11.411	-7,08%	-7,48%
Taxa atur Àmbit Mataró	13,2%	14,2%	14,5%	-7,45%	-9,42%
<b>% Aturats per Sectors</b>					
Agricultura	2,1%	2,2%	2,2%	-3,69%	-5,86%
Indústria	14,5%	13,9%	15,0%	3,66%	-3,60%
Construcció	9,2%	8,9%	9,8%	3,49%	-6,04%
Serveis	67,9%	69,1%	66,8%	-1,71%	1,66%
SOA	6,4%	6,0%	6,3%	7,37%	2,40%
Atur registrat d'estrangers	4.157	4.700	4.289	-11,55%	-3,08%
% aturats homes	48,4%	50,3%	51,6%	-3,81%	-6,16%
% aturades dones	51,6%	49,7%	48,4%	3,87%	6,57%
<b>% Aturats estrangers per Sectors</b>					
Agricultura	6,4%	7,3%	7,4%	-12,41%	-13,13%
Indústria	7,6%	7,1%	8,0%	7,19%	-5,47%
Construcció	14,1%	13,5%	15,7%	4,46%	-10,74%
Serveis	54,2%	56,0%	51,3%	-3,30%	5,51%
SOA	17,8%	16,1%	17,5%	10,23%	1,54%
<b>EXPEDIENTS DE REGULACIÓ DE L'OCUPACIÓ</b>					
Expedients Regulació Ocupació	5	17	7	nd	-28,57%
Agricultura	0,0%	76,5%	0,0%	nd	nd
Indústria	60,0%	11,8%	14,3%	nd	319,87%
Construcció	0,0%	0,0%	0,0%	nd	nd
Serveis	40,0%	11,8%	85,7%	nd	-53,33%
Treballadors afectats	96	113	56	nd	71,43%
Agricultura	0,0%	31,0%	0,0%	nd	nd
Indústria	55,2%	49,6%	23,2%	nd	137,87%
Construcció	0,0%	0,0%	0,0%	nd	nd
Serveis	44,8%	19,5%	76,8%	nd	-41,67%



CONTRACTACIÓ	2T 2018	1T 2018	2T 2017	var. trim.	var. anual
Contractació registrada	30986	24185	31.784	28,12%	-2,51%
% Contractació a homes	51,2%	49,3%	52,4%	3,89%	-2,14%
% Contractació a dones	48,8%	50,7%	47,6%	-3,81%	2,33%
Contractació temporal	84,2%	80,5%	86,5%	4,52%	-2,72%
Contractació indefinida	15,8%	19,5%	13,5%	-18,74%	17,35%
<b>% Contractació per Sectors</b>					
Agricultura	2,2%	2,4%	2,2%	-6,81%	-2,23%
Indústria	15,4%	16,4%	13,8%	-5,99%	11,14%
Construcció	5,3%	7,1%	5,0%	-25,60%	6,05%
Serveis	77,2%	74,2%	79,0%	3,99%	-2,27%
Contractació registrada d'estrangers	5.992	4.550	5.861	nd	2,24%
% Contractació a homes	62,2%	61,9%	62,9%	0,52%	-1,22%
% Contractació a dones	37,8%	38,2%	37,1%	-0,84%	2,08%
Contractació temporal	81,6%	77,4%	84,8%	5,51%	-3,68%
Contractació indefinida	18,4%	22,6%	15,2%	-18,83%	20,47%
<b>% Contractació d'estrangers per Sectors</b>					
Agricultura	8,0%	7,7%	8,5%	3,90%	-5,44%
Indústria	15,7%	19,1%	13,8%	-17,59%	13,60%
Construcció	10,2%	11,8%	8,4%	-13,01%	21,35%
Serveis	66,1%	61,5%	69,3%	7,45%	-4,67%
<b>OCUPACIÓ I ESTRUCTURA EMPRESARIAL</b>					
Comptes de Cotització	12.828	12.464	12668	2,92%	1,26%
Agricultura	0,3%	0,3%	0,4%	0,00%	-25,00%
Indústria	11,8%	12,2%	12,0%	-3,28%	-1,67%
Construcció	9,8%	9,8%	9,4%	0,00%	4,26%
Serveis	78,0%	77,7%	78,3%	0,39%	-0,38%
Afiliats règim general	103.992	99.267	96201	4,76%	8,10%
Agricultura	0,2%	0,2%	0,2%	-5,56%	0,00%
Indústria	16,1%	16,6%	17,2%	-3,08%	-6,84%
Construcció	5,4%	5,4%	5,3%	0,56%	1,69%
Serveis	78,3%	77,9%	77,3%	0,63%	1,41%
Afiliats en activitats d'Alt Valor Afegit	29699	30038	27973	-1,13%	6,17%
Indústria de tecnologia alta i mitjana-alta	4425	4430	4320	-0,11%	2,43%
Serveis basats en el coneixement	25274	25608	23653	-1,30%	6,85%
Afiliats règim autònom	35.904	35.423	35654	1,36%	0,70%
Agricultura	1,9%	1,9%	1,9%	-1,55%	-1,55%
Indústria	8,9%	9,0%	9,2%	-1,33%	-3,06%
Construcció	12,6%	12,8%	12,6%	-0,86%	0,64%
Serveis	76,6%	76,3%	76,4%	0,33%	0,30%
<b>SINISTRALITAT LABORAL</b>					
Accidents laborals amb baixa	937	961	923	-2,50%	1,52%
% sinistralitat homes	66,7%	66,5%	64,0%	0,32%	4,22%
% sinistralitat dones	33,3%	33,5%	36,0%	-0,63%	-7,50%
<b>% Sinistralitat per Sectors</b>					
Agricultura	1,4%	2,7%	2,2%	-48,71%	-35,94%
Indústria	19,2%	18,8%	19,7%	2,02%	-2,59%
Construcció	14,5%	16,1%	13,1%	-10,04%	10,68%
Serveis	64,9%	62,3%	65,0%	4,11%	-0,18%
<b>% Sinistres segons Gravetat</b>					
Lleus	99,2%	99,5%	98,9%	-0,33%	0,23%
Greus	0,9%	0,5%	0,9%	63,46%	-2,30%
Mortals	0,0%	0,0%	0,2%	nd	-100,00%

Font: Elaboració pròpia a partir del Dpt. d'Empresa i Ocupació i Hermes - DIBA



# LLOCS DE TREBALL I ESTRUCTURA PRODUCTIVA

T1. Evolució trimestral del nombre de treballadors ocupats per règims. El Maresme 2006-2018

Període	General	Autònoms	Total ocupats	Comptes Cotització	Període	General	Autònoms	Total ocupats	Comptes Cotització
1T 2006	91.343	35.991	127.334	13.556	2T 2012	83.760	34.004	117.764	11.665
2T 2006	96.195	36.586	132.781	14.066	3T 2012	81.810	33.572	115.382	11.480
3T 2006	95.791	36.605	132.396	13.885	4T 2012	77.644	33.190	110.834	11.062
4T 2006	92.787	36.795	129.582	13.631	1T 2013	77.805	32.962	110.767	11.003
1T 2007	96.353	37.071	133.424	13.793	2T 2013	81.675	33.350	115.025	11.405
2T 2007	99.509	37.702	137.211	14.189	3T 2013	79.592	33.108	112.700	11.195
3T 2007	97.862	37.580	135.442	13.928	4T 2013	76.762	33.283	110.045	11.015
4T 2007	94.444	37.519	131.963	13.718	1T 2014	77.784	33.336	111.120	11.094
1T 2008	95.450	37.889	133.339	13.694	2T 2014	84.144	34.089	118.233	11.702
2T 2008	96.350	37.974	134.324	13.743	3T 2014	82.676	33.982	116.658	11.551
3T 2008	94.138	37.455	131.593	13.367	4T 2014	80.712	34.077	114.789	11.427
4T 2008	87.967	36.627	124.594	12.808	1T 2015	82.410	34.209	116.619	11.594
1T 2009	86.162	35.762	121.924	12.427	2T 2015	87.585	34.871	122.456	12.059
2T 2009	87.891	35.659	123.550	12.547	3T 2015	85.228	34.717	119.945	11.775
3T 2009	85.744	35.252	120.996	12.172	4T 2015	84.374	34.696	119.070	11.710
4T 2009	82.423	34.884	117.307	11.811	1T 2016	86.305	34.789	121.094	11.864
1T 2010	82.699	34.629	117.328	11.821	2T 2016	90.113	35.347	125.460	12.298
2T 2010	85.530	35.008	120.538	12.158	3T 2016	90.011	35.089	125.100	12.172
3T 2010	84.658	34.664	119.322	11.884	4T 2016	88.268	35.101	123.369	12.108
4T 2010	81.915	34.409	116.324	11.624	1T 2017	89.732	35.102	124.834	12.194
1T 2011	84.509	34.179	118.688	11.592	2T 2017	96.201	35.654	131.855	12.668
2T 2011	86.940	34.531	121.471	11.939	3T 2017	99.701	35.496	135.197	12.473
3T 2011	85.572	34.282	119.854	11.753	4T 2017	96.218	35.118	131.336	12.228
4T 2011	80.604	33.968	114.572	11.437	1T 2018	99.267	35.423	134.690	12.464
1T 2012	80.631	33.657	114.288	11.236	2T 2018	<b>103.992</b>	<b>35.904</b>	<b>139.896</b>	<b>12.828</b>

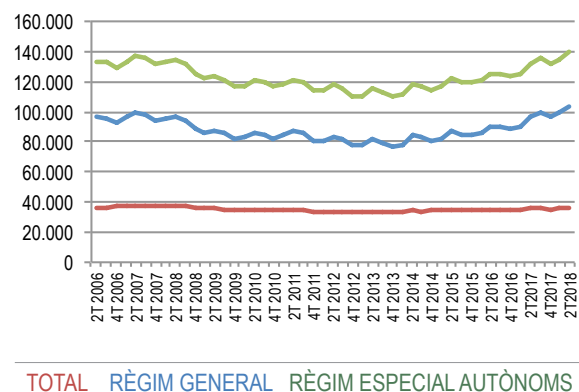
Font: Dpt d'Empresa i Ocupació i Hermes - DIBA

## Evolució dels llocs de treball i dels comptes de cotització

Al final del segon trimestre de l'any el volum de lloc de treball a la comarca s'ha enfilat fins als 139.896, tenint en compte, només, el règim general i el règim autònom. Una xifra rècord per la sèrie temporal dels darrers 12 anys. Fins ara la xifra més alta era de 137.211 del 2T de l'any 2007, just abans que els efectes de la crisi aflouessin.

Així, els llocs de treball han augmentat tant en relació al primer trimestre de l'any (3,87%) com respecte d'un any abans (6,10%). En dades absolutes parlem de 5.206 llocs de treball més que els del primer trimestre i de 8.041 més respecte del mateix període de l'any anterior. És habitual que augmentin els llocs de treball a la comarca en aquest període de l'any en tant que les activitats turístiques i les afins, amb una alta estacionalitat, viuen el seu moment àlgid del cycle anual.

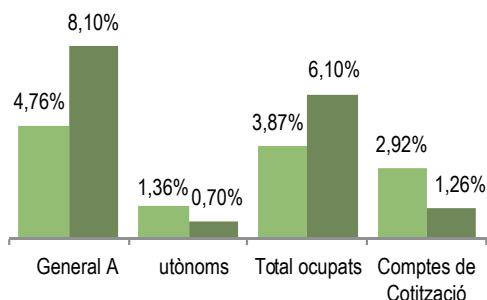
G1. Evolució de l'ocupació al Maresme per règims



Font: Elaboració pròpia a partir Dpt. d'Empresa i Ocupació



## G2. Variacions en l'ocupació per règims



VAR. TRIMESTRAL VAR. ANUAL

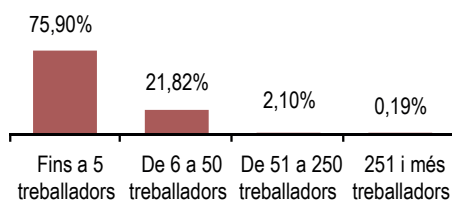
Font: Elaboració pròpia

El nombre de comptes de cotització s'ha situat en els 12.828, una xifra que suposa, també, un augment tant en termes intertrimestrals (2,92%) com interanuals (1,26%).

Si diferenciem entre els llocs de treball assalariats (règim general) i els de caràcter autònom (règim especial de treballadors autònoms) veiem, en el gràfic 2, que ambdós han evolucionat positivament tant vers el trimestre passat com respecte d'un any abans. Ho veurem en més detall en els punt següents.

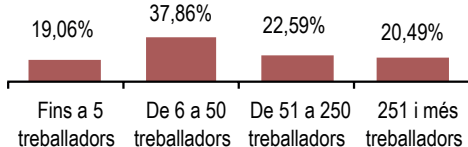
## Llocs de treball assalariats i empreses al Règim General de la Seguretat Social

### G3. Comptes de cotització segons grandària 2T 2018



Font: Elaboració pròpia a partir del Dpt. d'Empresa i Ocupació

### G4. Treballadors afiliats segons grandària compte cotització 2T 2018

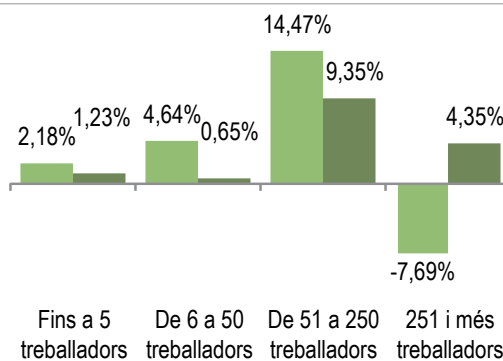


Font: Elaboració pròpia a partir del Dpt. d'Empresa i Ocupació

En aquest punt considerem només la informació referent al Règim General de la Seguretat Social, tant pel que fa als llocs de treball com als comptes de cotització (≈empreses), i que publica el Departament de Treball, afers socials i famílies.

El nombre de llocs de treball assalariat aquest trimestre ha estat de 103.992, el que suposa, com avançàvem, un creixement en relació al primer trimestre de l'any (4.725; 4,76%) i també respecte del mateix període de l'any anterior (7.791; 8,10%). A banda, aquesta és, també, una xifra rècord per la sèrie temporal 2006-2018.

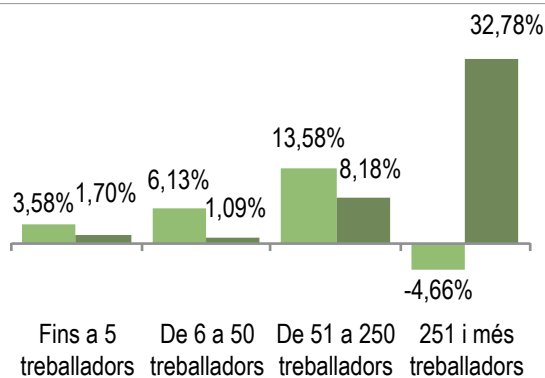
### G5. Variacions relatives d'empreses per trams d'assalariats



VAR. TRIMESTRAL VAR. ANUAL

Font: Elaboració pròpia

### G6. Variacions relatives de treballadors per trams d'assalariats



VAR. TRIMESTRAL VAR. ANUAL

Font: Elaboració pròpia

La grandària dels comptes de cotització segons el tram de treballadors segueix sent molt petita; el 75,905 dels comptes de cotització ocupen, com a màxim, 5 treballadors. Tot seguit se situen les empreses que ocupen entre 6 i 50 treballadors, és a dir, les empreses petites, les quals conformen el 21,825 del teixit empresarial de la comarca. Només el 2,10% de les empreses són mitjanes (de 51 a 250 treballadors) i el 0,19% són empreses grans (251 treballadora i més).

Respecte del primer trimestre de l'any han augmentat els comptes de cotització de totes les grandàries menys de la gran en què han davallat. No podem passar per alt el fet que no tots els moviments, siguin a l'alça o a la baixa, són fruit de la dinàmica demogràfica empresarial sinó que, en algun cas, es poden deure a canvis en el volum de treballadors el que els pot fer saltar d'un tram a l'altre. Respecte



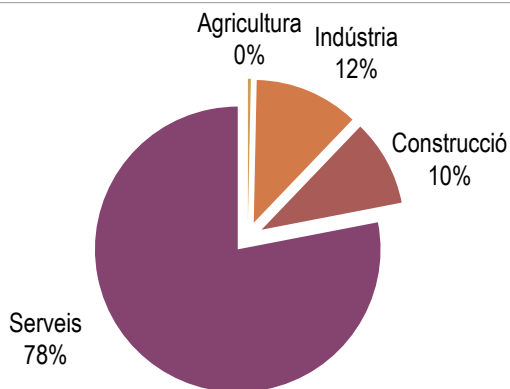


un any abans però, han augmentat els comptes de cotització de totes les grandàries.

Quant als llocs de treball, aquests han augmentat en totes les grandàries menys respecte del primer trimestre, mentre que les dades interanuals indiquen un increment de llocs de treball en totes les grandàries empresarials, amb una intensitat remarcable en l'empresa gran en què han incrementat un 32,78%.

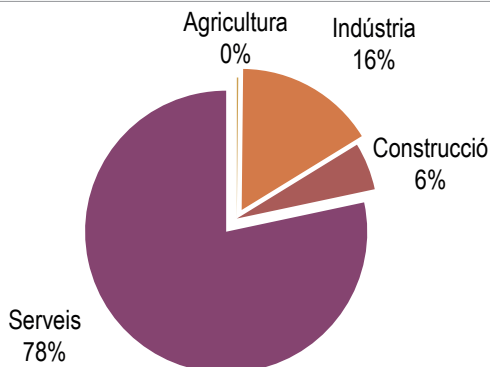
En essència però, l'estructura del teixit empresarial de la comarca no ha canviat respecte dels períodes precedents, com tampoc no ho ha fet l'estructura per sectors d'activitat.

### G7. Comptes de cotització segons els sectors d'activitat 2T 2018



Font: Elaboració pròpia a partir del Dpt. d'Empresa i Ocupació

### G8. Treballadors afiliats segons el sector d'activitat de l'empresa 2T 2018



Font: Elaboració pròpia a partir del Dpt. d'Empresa i Ocupació

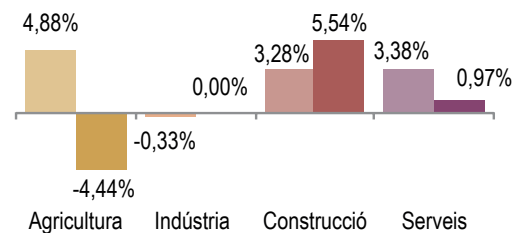
Un cop més els gràfics 7 i 8 mostren la rellevància i, pràcticament dependència, del sector dels serveis en l'economia comarcal. El 78% de les empreses desenvolupen activitats principals incloses en el sector dels serveis i el 78% dels llocs de treball assalariats hi estan associats. La indústria representa el 12% del teixit empresarial i concentra el 16% dels llocs de treball assalariats. La construcció suposa el 10% del teixit empresarial i absorbeix el 6% dels llocs de treball assalariats. El sector primari és residual des del punt de vista del règim general amb aportacions inferiors a l'1%.

En relació al primer trimestre de l'any els comptes de

cotització han augmentat en tots els sectors menys en l'industrial en què se n'han perdut (-0,33%). Destaquem l'increment del 4,88% experimentat en el primari. Respecte un any abans han augmentat les empreses amb activitat principals de construcció (5,54%) i de serveis (0,97%).

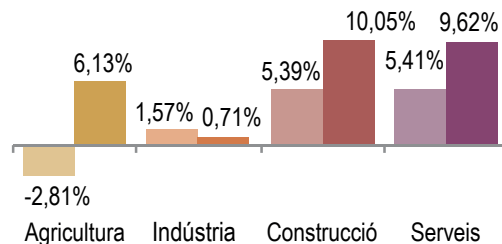
Quant als llocs de treball, aquests han augmentat en tots els sectors menys en el primari en termes intertrimestrals, i ho ha fet en tots en termes interanuals.

### G9. Variacions relatives d'empreses per sectors



Font: Elaboració pròpia

### G10. Variacions relatives de treballadors per sectors



Font: Elaboració pròpia

Si posem l'ull en les activitats d'alt valor afegit, al final d'aquest segon trimestre de l'any es comptabilitzen al Maresme un total de 29.699 llocs de treball assalariats. Aquest nombre suposa un descens de l'1,13% vers el trimestre passat i un creixement interanual superior al 6%. D'aquests llocs de treball, 5.551 són llocs de treball en activitats d'alt contingut tecnològic. És a dir, en activitats industrials de tecnologia alta i de serveis de tecnologia alta o punta.

El pes d'aquest llocs de treball respecte del total de llocs de treball a la comarca, que és del 28,56%, ha minvat tant pel fet d'haver perdut llocs de treball com pel fet que en el global comarcal els llocs de treball han augmentat.



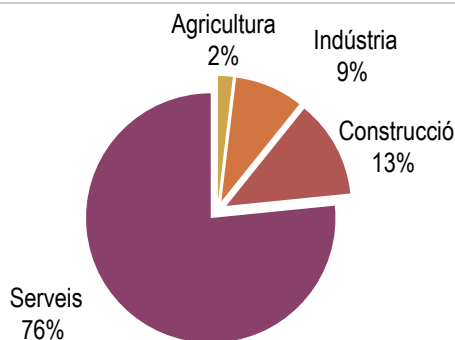
## Ocupació al Règim Especial de Treballadors Autònoms

Ens centrem ara en el treball per compte propi, és a dir, de les afiliacions al règim especial de treballadors autònoms.

El seu nombre s'ha situat en els 35.904 i si bé, com hem avançat, el seu nombre ha augmentat tant en termes intertrimestrals (1,36%) com interanuals (0,7%), en aquest cas no hi ha hagut xifra rècord. En termes absoluts estem parlant de creixements de 481 i 250 treballadors, respectivament.

El predomini de les activitats del sectors dels serveis és evident també en el règim especial de treballadors autònoms com il·lustra el gràfic 11. Aquest sector aplega el 76% dels treballadors autònoms, la construcció el 13%, un 9% la indústria i un 2% el sector primari.

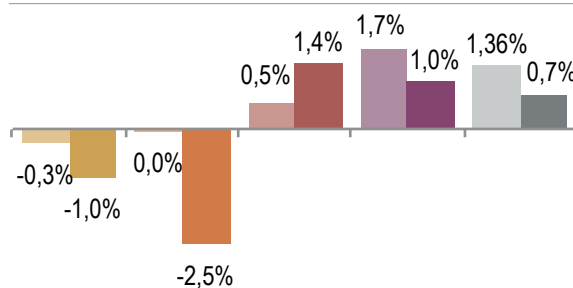
### G11. Distribució de treballadors autònoms per sectors 2T 2018



Font: Elaboració pròpia a partir del Dpt. d'Empresa i Ocupació

L'increment en relació al primer trimestre de l'any ve donat per l'augment de treballadors en la construcció (0,5%) i en els serveis (1,7%), mentre que han minvat en el primari (-0,3%). I, de fet, també aquell experimentat en termes interanuals; han augmentat un 1,45 en la construcció i un 1% en els serveis i han disminuït un 1% en el primari i un 2,5% en la indústria.

### G12. Variacions relatives de treballadors autònoms per sectors 2T 2018



Agricultura Indústria Construcció ServeisT OTAL

VAR. TRIMESTRAL VAR. ANUAL

Font: Elaboració pròpia

Tomem ara a veure dades aregades del règim general i de l'autònom.

Com és habitual hem recollit a la taula 3 la distribució dels llocs de treball, tant assalariats, com autònoms com el total, per secció d'activitat econòmica. A banda de veure quines són les activitats que més llocs de treball concentren al Maresme, també permet copsar el pes de cada tipus de lloc de treball en cada activitat. Potser a escala comarcal la rellevància d'aquesta informació és limitada però no ho és quan la mirem a escala municipal, en què és molt rellevant; hi ha municipis en què el nombre de treballadors autònoms és major que el d'assalariats per un efecte de la constitució empresarial del municipi.

En el conjunt del Maresme és obvi que el còmput total indica una major presència de llocs de treball assalariats que autònoms, en què els primers representen el 74,34% i els segons el 25,66%.

De nou, la secció econòmica amb una major concentració de llocs de treball és la del Comerç a l'engròs i al detall amb un total de 27.780, el 19,9% del total amb un increment intertrimestral del 3,2%. D'aquests, més de dos terços són assalariats i menys d'un terç són autònoms.

La segona posició l'ocupa, a una distància considerable, la secció de les Indústries manufactureres amb 19.201 llocs de treball, el 13,7% del total, el 83,59% dels quals

### T2. Afiliació en activitats d'alt valor afegit (RGSS). El Maresme, 2T 2018

Activitat	2T 2018	1T 2018	2T 2017	var % trimestral	var % anual
Activitats industrials de tecnologia alta (a)	1.427	1.429	1.407	-0,14%	1,42%
Activitats industrials de tecnologia mitjana-alta (b)	2.998	3.001	2.913	-0,10%	2,92%
<b>Indústria de tecnologia alta i mitjana-alta (c)</b>	<b>4.425</b>	<b>4.430</b>	<b>4.320</b>	<b>-0,11%</b>	<b>2,43%</b>
Serveis de tecnologia alta o punta (d)	1.126	1.116	1.099	0,90%	2,46%
<b>Serveis basats en el coneixement e (inclou d)</b>	<b>25.274</b>	<b>25.608</b>	<b>23.653</b>	<b>-1,30%</b>	<b>6,85%</b>
<b>Total alt contingut tecnològic (c+d)</b>	<b>5.551</b>	<b>5.546</b>	<b>5.419</b>	<b>0,09%</b>	<b>2,44%</b>
<b>Total Alt Valor Afegit (c+e)</b>	<b>29.699</b>	<b>30.038</b>	<b>27.973</b>	<b>-1,13%</b>	<b>6,17%</b>
Afiliacions total	103.992	99.267	96.201	4,76%	8,10%
Pes alt contingut tecnològic sobre total afiliats	5,34%	5,59%	5,63%	-0,25pp	-0,29 pp
<b>Pes alt valor afegit sobre total afiliats</b>	<b>28,56%</b>	<b>30,26%</b>	<b>29,08%</b>	<b>-1,7pp</b>	<b>-0,52 pp</b>

Font: Observatori de Desenvolupament Local del Maresme a partir de l'aplicació INSS-SITDEL de l'Àrea de Promoció Econòmica i Ocupació de la Diputació de Barcelona. Dades cedides pel Dpt d'Empresa i Ocupació de la Generalitat de Catalunya



### T3. Ocupació al règim general i autònom per secció d'activitat econòmica 2T 2018

Secció d'activitat econòmica	Treballadors afiliats	Autònoms	Total	Var.trimestral	Var.anual
Agricultura, ramaderia i pesca	173	684	857	-0,8%	0,4%
Indústries extractives	9	2	11	0,0%	-26,7%
Indústries manufactureres	16.051	3.150	19.201	1,3%	0,5%
Energia elèctrica i gas	128	4	132	3,1%	-3,6%
Aigua, sanejament i gestió de residus	514	27	541	2,3%	-7,2%
Construcció	5.651	4.540	10.191	3,2%	6,0%
Comerç a l'engròs i al detall	18.687	9.093	27.780	3,2%	0,2%
Transport i emmagatzematge	3.528	1.934	5.462	0,3%	1,7%
Hostaleria	13.817	3.116	16.933	25,0%	1,3%
Informació i comunicacions	1.093	1.055	2.148	1,3%	1,2%
Activitats financeres i d'assegurances	277	704	981	2,2%	5,6%
Activitats immobiliàries	993	617	1.610	3,1%	6,9%
Activitats professionals i tècniques	3.262	3.405	6.667	1,3%	3,1%
Activitats administratives i auxiliars	4.304	1.759	6.063	-2,8%	3,0%
Adm. pública, Defensa i SS obligatòria	9.975	18	9.993	0,6%	93,2%
Educació	5.219	996	6.215	-8,1%	6,4%
Activitats sanitàries i serveis socials	15.100	1.389	16.489	1,0%	7,6%
Activitats artístiques i d'entreteniment	2.551	1.023	3.574	19,2%	1,7%
Altres serveis	2.402	2.382	4.784	2,9%	1,9%
Activitats de les llars	257	3	260	2,8%	0,4%
Organismes extraterritorials	1	3	4	33,3%	nd
No classificats			0	nd	nd
<b>Total</b>	<b>103.992</b>	<b>35.904</b>	<b>139.896</b>	<b>3,9%</b>	<b>6,1%</b>

\*Data de referència últim dia de cada trimestre.

Font: Elaboració pròpia a partir del Dpt. d'Empresa i Ocupació

assalariats i el 16,4% restant autònoms, amb un increment de l'1,3% vers el trimestre passat. La secció l'Hostaleria ocupa aquest trimestre la tercera posició amb el 12,1% del llocs de treball de la comarca amb una xifra absoluta de 16.933 després d'incrementar un 25% vers el trimestre passat. El 81,6% d'aquests llocs de treball són assalariats i un 18,40% són autònoms.

De fet, en la majoria d'activitats el nombre de llocs de treball ha augmentat respecte del primer trimestre amb només tres excepcions, les de l'agricultura, ramaderia i pesca en què han minvat un 0,8%, la de les activitats administratives i auxiliars amb un descens del 2,8% i la de l'educació amb una reducció del 8,1%.

### G13. Distribució de l'ocupació (RGSS i RETA) per principals branques d'activitat, 2T 2018



Font: Elaboració pròpia



# POBLACIÓ OCUPADA SEGONS RESIDÈNCIA PADRONAL

Aquest nou capítol permet ampliar el coneixement que tenim sobre la realitat laboral de la comarca i els seus habitants.

La sèrie temporal disponible comença l'any 2012, any en què els efectes de la crisi a la comarca eren ben presents. De fet, una primera ullada a l'evolució de la població de la comarca ocupada mostra com aquesta encara presentava signes de feblesa els anys 2012 i 2013, fruit d'aquest context negatiu global de l'activitat econòmica, fet que canvia l'any 2014 a partir del qual la tendència a l'alça és clara i contínua.

## T4. Evolució trimestral del nombre de persones del Maresme ocupades per sexe. El Maresme 2012-2018

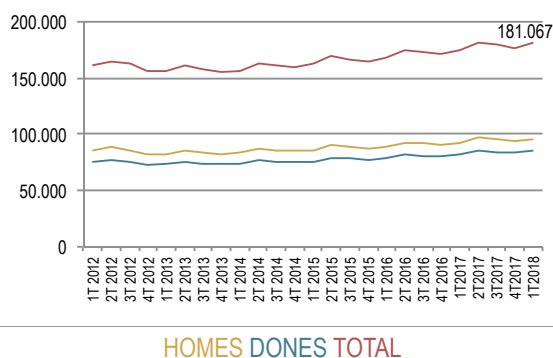
Període	Homes	Dones	Total
1T 2012	86.204	75.013	161.217
2T 2012	88.452	76.672	165.124
3T 2012	86.320	75.878	162.198
4T 2012	82.961	72.796	155.757
1T 2013	82.877	72.994	155.871
2T 2013	85.594	74.862	160.456
3T 2013	84.013	73.846	157.859
4T 2013	82.106	73.261	155.367
1T 2014	83.027	73.405	156.432
2T 2014	87.200	76.380	163.580
3T 2014	85.891	75.683	161.574
4T 2014	84.686	75.640	160.326
1T 2015	86.269	76.233	162.502
2T 2015	90.128	78.880	169.008
3T 2015	88.562	78.044	166.606
4T 2015	87.469	77.892	165.361
1T 2016	88.943	79.016	167.959
2T 2016	93.020	81.562	174.582
3T 2016	91.895	81.011	172.906
4T 2016	90.781	80.998	171.779
1T 2017	92.437	81.660	174.097
2T 2017	97.112	84.680	181.792
3T 2017	95.450	84.359	179.809
4T 2017	93.740	83.187	176.927
1T 2018	<b>96.159</b>	<b>84.908</b>	<b>181.067</b>

Font: IDESCAT

Un tret significatiu que volem destacar és que la població ocupada de la comarca –ja sigui en períodes recessius com expansius- presenta moviments cíclics

molts clars. Comportament que veiem, també, en l'evolució dels llocs de treball com en l'atur registrat. En aquest cas la població ocupada creix en els primers i segons trimestres de l'any i disminueix en els tercers i els quarts.

## G14. Evolució trimestral del nombre de persones del Maresme ocupades per sexe. El Maresme 2012-2018

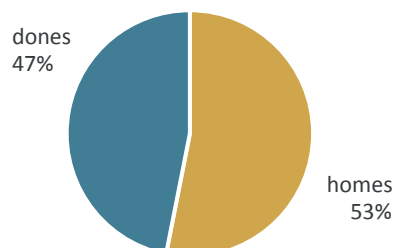


Font: Elaboració pròpia a partir Dpt. d'Empresa i Ocupació

L'any 2018 ha començat amb un augment de la població de la comarca ocupada amb 181.067 efectius a 31 de març. L'increment respecte del trimestre anterior ha estat del 2,34% i ha estat del 4% respecte un any abans.

De les persones ocupades 96.159 són homes i 84.908 són dones. En tots dos casos el volum de persones ha augmentat tant en termes intertrimestrals com interanuals. En el cas dels homes els augments relatius han estat del 2,58% i del 4,03%. En el cas de les dones han estat del 2,07% i del 3,98%. És a dir, increments inferiors als del col·lectiu masculí.

## G15. Població ocupada per sexe 2T 2018



Font: Elaboració pròpia a partir del Dpt. d'Empresa i Ocupació



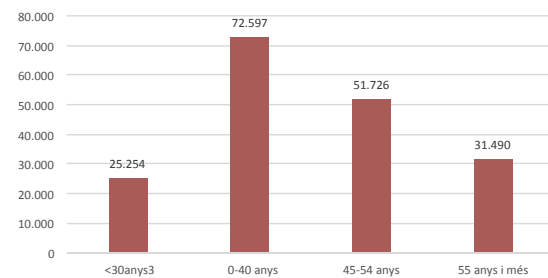
**T5. Estructura per grups d'edat i sexe de la població ocupada per residència padronal. 2T 2018**

Grups d'edat	Homes	Dones	Total	variacions % intertrimestrals			variacions % interanuals		
				Homes	Dones	Total	Homes	Dones	Total
<30 anys	12.947	12.307	25.254	2,80%	0,59%	1,71%	7,47%	5,70%	6,60%
30-44 anys	38.189	34.408	72.597	2,08%	1,44%	1,78%	0,03%	0,25%	0,14%
45-54 anys	27.718	24.008	51.726	2,90%	2,95%	2,92%	6,24%	6,44%	6,34%
55 anys i més	17.305	14.185	31.490	3,02%	3,44%	3,21%	7,32%	7,94%	7,60%
<b>TOTAL</b>	<b>96.159</b>	<b>84.908</b>	<b>181.067</b>	<b>2,58%</b>	<b>2,07%</b>	<b>2,34%</b>	<b>4,03%</b>	<b>3,98%</b>	<b>4,0%</b>

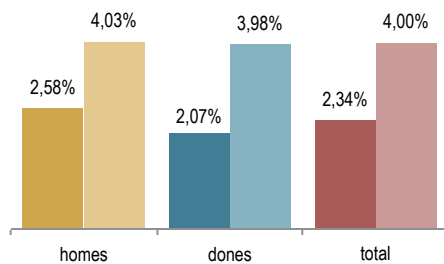
Font: IDESCAT. Elaboració pròpia

Quant a l'estructura de la població ocupada, les persones d'entre 30 i 44 anys són les més representades amb 72.597 efectius, per bé que aquest grup compren un ventall d'edats més ampli que els dos que el segueixen. Tenint en compte això, podríem afirmar que el major volum de persones de la comarca ocupades tenen edats compreses entre els 45 i els 54 anys, grup en què es concentra el 28,57% de la població ocupada.

Si a banda de l'edat tenim en compte també el sexe veiem que els homes ocupats són més nombrosos que les dones en tots els grups d'edat..

**G17. Estructura població ocupada 2T 2018**

Font: IDESCAT. Elaboració pròpia

**G16. Variacions % intertrimestral i interanuals per sexe**

VAR. TRIMESTRAL VAR. ANUAL

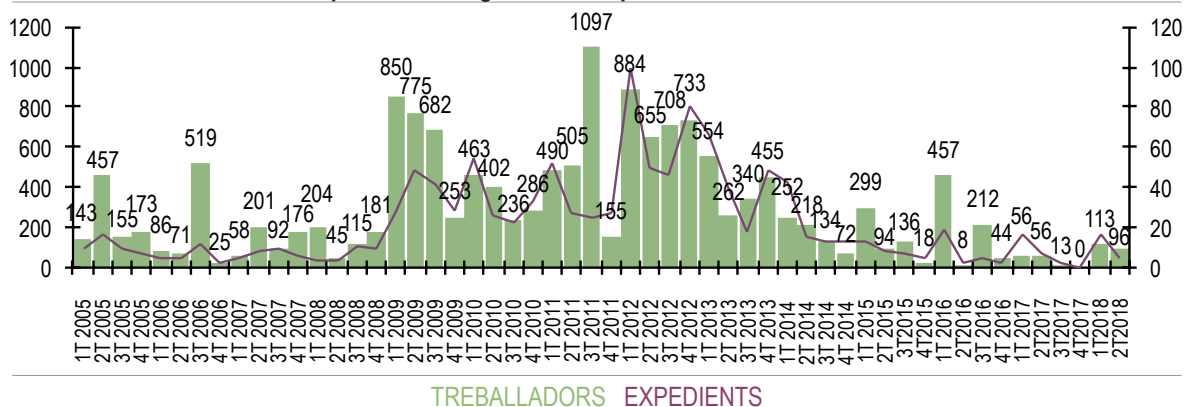
Font: Elaboració pròpia

En relació al quart trimestre del 2017 el nombre de persones ocupades ha augmentat en tots els grups d'edat per ambdós sexes. Respecte un any abans, l'increment també s'ha reflectit en tots els grup d'edat i sexe. L'ocupació de persones joves és la que menys ha augmentat respecte del trimestre passat mentre que respecte un any abans gairebé no ha augmentat per les persones d'entre 30 i 44 anys.



# PROCEDIMENTS DE REGULACIÓ D'OCUPACIÓ

**G.18 Evolució del nombre d'expedients de regulació d'ocupació i treballadors afectats, El Maresme 2005-2018**



Font: Elaboració pròpia a partir del Dpt. d'Empresa i Ocupació

**T.6 Expedients de regulació d'ocupació i treballadors afectats per sexe, 2T 2018**

Sexe	Treballadors afectats	var trim	var anual	Expedients regulació	var trim	var anual
Homes	23	-74,16%	-42,50%	5	-70,59%	-28,57%
Dones	73	204,17%	356,25%			
<b>Total</b>	<b>96</b>	<b>-15,04%</b>	<b>71,43%</b>			

Font: elaboració pròpia a partir del Dpt. Ocupació i Empresa

**T.7 Expedients de regulació d'ocupació i treballadors afectats per tipus de mesura adoptada, 2T 2018**

Tipus de Mesura adoptada	Expedients regulació	var trim	var anual	Treballadors afectats	var trim	var anual
Rescissió	3	0,00%	nd	53	20,45%	nd
Suspensió	2	-85,71%	-71,43%	43	-37,68%	-23,21%
Reducció	0	nd	nd	0	nd	nd
<b>Total</b>	<b>5</b>	<b>-70,59%</b>	<b>-28,57%</b>	<b>96</b>	<b>-15,04%</b>	<b>71,43%</b>

Font: elaboració pròpia a partir del Dpt. Ocupació i Empresa

**T.8 Expedients de regulació d'ocupació i treballadors afectats per sectors econòmics, 2T 2018**

Sectors	Expedients regulació	var trim	var anual	Treballadors afectats	var trim	var anual
Agricultura	0	-100,00%	nd	0	-100,00%	nd
Indústria	3	50,00%	200,00%	53	-5,36%	307,69%
Construcció	0	nd	nd	0	nd	nd
Serveis	2	0,00%	-66,67%	43	95,45%	0,00%
<b>Total</b>	<b>5</b>	<b>-70,59%</b>	<b>-28,57%</b>	<b>96</b>	<b>-15,04%</b>	<b>71,43%</b>

Font: elaboració pròpia a partir del Dpt. Ocupació i Empresa



Quant als procediments de regulació de l'ocupació, al llarg del trimestre n'hi ha hagut 5, fet que suposa una reducció important respecte del primer trimestre (-70,59%) i també respecte d'un any abans (-28,57%). Aquests 5 procediments han afectat de forma directa un total de 96 persones treballadores, 23 homes i 73 dones.

La mesura adoptada en 3 procediments ha estat la de la rescissió de la relació laboral que ha afectat 53 persones treballadores. En els altres dos casos s'ha adoptat la mesura de la suspensió de la relació laboral per la qual 43 persones han quedat afectades.

Tres dels procediments s'han donat en la indústria amb un total de 53 persones afectades. Els altres dos s'han donat en el sector dels serveis i han afectat 43 persones.

En el cas de la indústria els procediments s'han donat en

les activitats següents: 17-Indústries papereres, a Mataró per causes organitzatives, 22 persones afectades, 2 homes i 20 dones; 13-Indústries tèxtils, a Canet de Mar per l'aplicació de mesures econòmiques, 14 persones afectades, 9 homes i 5 dones; 32-Indústries manufactureres diverses, a Vilassar de Dalt per l'aplicació de mesures econòmiques, 17 persones afectades, 5 homes i 12 dones.

En el cas dels ERO del sector serveis els detall són els que segueixen: 87-Serveis socials amb allotjament, a Mataró per l'aplicació de mesures econòmiques amb afectació directa per 32 persones, 7 homes i 25 dones; 87-Serveis socials amb allotjament, a Sant Vicenç de Montalt per l'aplicació de mesures econòmiques amb afectació directa per a 11 dones treballadores.



# ATUR REGISTRAT

## Evolució de l'atur registrat

### T9. Evolució trimestral de l'atur registrat i de la taxa d'atur\* per àmbits territorials, 1T 2008 - 2T 2018

Període	Maresme	Prov. Bcn	Catalunya	Taxa Maresme	Taxa Prov. Bcn	Taxa Catalunya
1T 2008	19.103	218.954	288.483	10,3%	8,2%	8,1%
2T 2008	19.708	233.645	305.352	11,2%	8,7%	8,5%
3T 2008	21.720	259.280	339.420	13,2%	9,6%	9,4%
4T 2008	25.562	300.022	401.356	15,4%	11,2%	11,2%
1T 2009	29.861	356.521	477.865	16,0%	13,2%	13,3%
2T 2009	30.914	377.757	499.517	16,5%	14,2%	14,0%
3T 2009	32.037	392.461	515.464	17,9%	14,8%	14,5%
4T 2009	34.698	414.700	553.590	19,1%	15,6%	15,6%
1T 2010	37.074	443.427	595.069	18,2%	16,6%	16,7%
2T 2010	35.097	431.178	574.217	17,4%	16,3%	16,2%
3T 2010	33.636	416.148	550.784	18,1%	15,8%	15,6%
4T 2010	34.972	419.354	564.570	19,1%	15,9%	16,0%
1T 2011	37.060	445.415	601.168	18,8%	16,8%	17,0%
2T 2011	36.259	443.491	591.092	18,5%	16,9%	16,8%
3T 2011	35.842	441.539	585.482	19,8%	16,9%	16,7%
4T 2011	38.438	456.287	615.157	20,6%	17,5%	17,6%
1T 2012	39.897	471.950	637.802	20,1%	18,0%	18,2%
2T 2012	38.990	471.036	627.410	19,8%	18,1%	18,0%
3T 2012	38.627	472.486	623.377	20,9%	18,2%	17,9%
4T 2012	40.834	483.031	648.451	21,6%	18,6%	18,6%
1T 2013	41.562	492.288	663.681	20,6%	19,1%	19,2%
2T 2013	39.727	479.274	638.816	19,9%	18,7%	18,6%
3T 2013	38.410	465.444	614.333	20,8%	18,2%	17,9%
4T 2013	39.918	470.584	632.349	20,7%	18,5%	18,5%
1T 2014	39.611	464.735	629.308	20,8%	18,2%	18,5%
2T 2014	37.160	442.751	591.447	19,4%	17,4%	17,4%
3T 2014	35.767	430.843	571.886	18,4%	16,9%	16,7%
4T 2014	36.557	428.691	581.578	18,9%	16,8%	17,0%
1T 2015	36.472	424.968	578.516	18,8%	16,5%	16,8%
2T 2015	33.723	396.875	531.940	17,3%	15,5%	15,5%
3T 2015	32.309	381.468	507.093	16,4%	16,5%	14,7%
4T 2015	33.134	382.505	520.285	16,9%	14,8%	15,0%
1T 2016	32.426	373.779	509.436	16,6%	14,4%	14,6%
2T 2016	30.003	349.087	468.796	15,2%	13,5%	13,5%
3T 2016	28.263	334.680	445.846	14,2%	12,9%	12,8%
4T 2016	29.388	335.117	458.343	14,8%	12,9%	13,1%
1T 2017	28.851	328.167	450.761	14,5%	12,5%	12,9%
2T 2017	26.183	305.219	408.876	13,1%	11,6%	11,6%
3T 2017	25.314	296.412	395.024	12,5%	11,2%	11,1%
4T 2017	27.042	303.897	418.517	13,3%	11,4%	11,7%
1T 2018	26.912	302.815	417.503	13,3%	11,4%	11,7%
<b>2T2018</b>	<b>24.416</b>	<b>284.824</b>	<b>384.902</b>	<b>11,9%</b>	<b>10,6%</b>	<b>10,7%</b>

Font: Elaboració pròpia a partir del Dpt. d'Empresa i Ocupació i Hermes - DIBA \*Taxa d'atur calculada d'acord amb la metodologia de la Xarxa d'Observatoris de Desenvolupament Local de la província de Barcelona

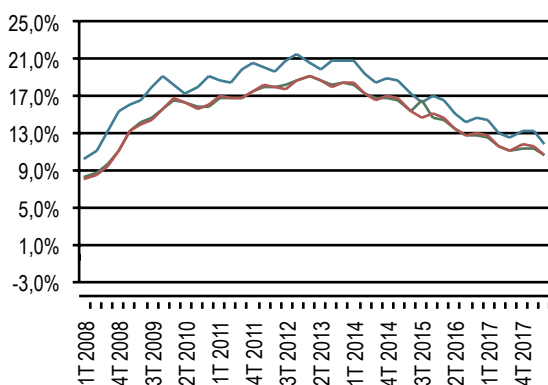




La mitjana de persones aturades aquest segon trimestre de l'any ha estat de 24.416 persones cosa que suposa, una vegada més, un nou descens de l'atur a escala comarcal tant en relació al trimestre passat (-9,27%) com respecte del mateix període de l'any anterior (-6,75%).

Aquest trimestre s'ha donat un fet excepcional; el descens de l'atur, tant en termes intertrimestrals com interanuals, ha estat més intens al Maresme que en el conjunt de la província i de Catalunya, tal i com il·lustren els gràfics 20 i 21. Un fet que no acostuma a donar-se.

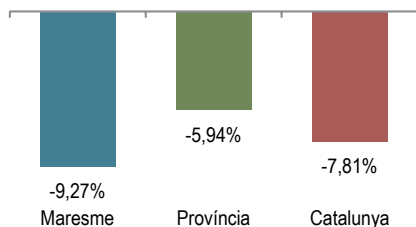
### G19. Comparativa taxa atur Maresme-Prov.Bcn-Cat.



MARESME PROV BCN CATALUNYA

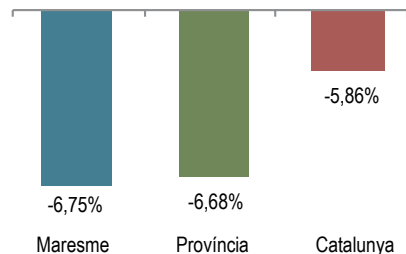
Font: Elaboració pròpia

### G20. Variació trimestral de l'atur registrat



Font: Elaboració pròpia

### G21. Variació interanual de l'atur registrat



Font: Elaboració pròpia

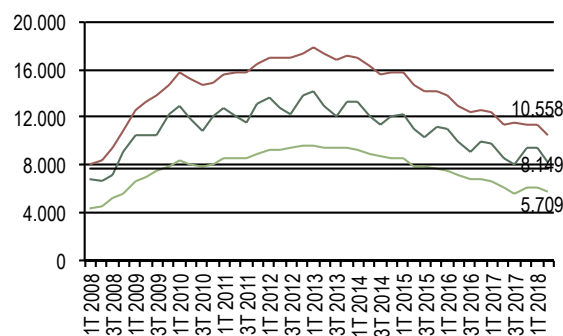
Pel que fa la taxa d'atur registral trimestral però, la de la comarca segueix sent més elevada que la dels altres dos àmbits considerats; s'ha situat en l'11,9% al Maresme, en el 10,6% a la província i en el 10,7% en el conjunt de Catalunya.

L'atur de llarga durada ha suposat aquest trimestre el 43,74% de l'atur comarcal, un pes superior al registrat el primer trimestre de l'any en què era del 41,14% per bé que el nombre de persones registrades com a aturades fa més de 12 mesos ha minvat i és de 10.680. L'atur de molt llarga durada ha tingut un pes del 29,37% 27,71%, també superior al del trimestre anterior (27,71%<sup>9</sup>, el que vol dir que, en termes absoluts, hi ha 7.171 persones que fa més de 24 mesos que estan inscrites com a aturades. L'atur de molt llarga durada representa el 67,15% de l'atur de llarga durada.

Pràcticament dos terços de l'atur de llarga durada correspon a persones amb edats compreses entre els 50 i els 64 anys. I d'aquest, prop del 75% és atur de molt llarga durada. És a dir, el 74,29% de l'atur de llarga durada de persones d'entre 50 i 64 anys és de molt llarga durada; fa més de 2 anys que dura. Quines seran les repercussions futures d'aquesta situació prolongada en el temps per a aquestes persones? I per al conjunt de la societat? I per a les administracions públiques? Sens dubte, cal invertir recursos en aquest col·lectiu més enllà de plans d'ocupacions de xoc, de curta durada i d'ingressos molt baixos.

## Evolució de l'atur per àmbits geogràfico-funcionals de la comarca

### G22. Evolució trimestral de l'atur per àmbits geogràfico-funcionals, 2006-2018



ALT MARESME BAIX MARESME ÀMBIT MATARÓ

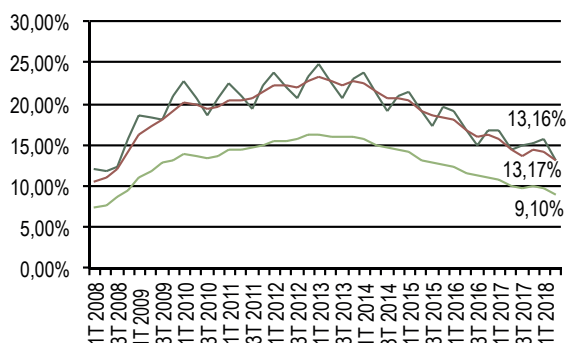
Font: Elaboració pròpia a partir d'Hermes - DIBA

<sup>1</sup> Com recollim a la *Nota metodològica* a l'inici d'aquest document, les taxes d'atur han estat calculades d'acord amb la metodologia que l'Àrea de Desenvolupament Econòmic Local de la Diputació de Barcelona i la Xarxa d'Observatoris del Desenvolupament Econòmic Local han adoptat del Departament d'Empresa i Ocupació i que, a la vegada, han adaptat a les necessitats dels territoris. Lògicament, hem recalculat tota la sèrie de taxes d'atur per tots els àmbits territorials considerats en aquest document.

<sup>2</sup> **Alt Maresme:** Arenys de Mar, Arenys de Munt, Canet de Mar, Sant Iscle de Vallalta, Sant Pol de Mar, Sant Cebrià de Vallalta, Calella, Pineda de Mar, Santa Susanna, Malgrat de Mar, Palafròls i Tordera. **Baix Maresme:** Alella, Cabrils, el Masnou, Montgat, Premià de Dalt, Premià de Mar, Teià, Tiana, Vilassar de Dalt i Vilassar de Mar. **Àmbit Mataró:** Argentona, Cabrera, Caldes d'Estrac, Dosrius, Mataró, Orrius, Sant Andreu de Llanvaneres i Sant Vicenç de Montalt.



### G23. Evolució trimestral de la taxa d'atur per àmbits geogràfico-funcionals, 2006-2018



ALT MARESME BAIX MARESME ÀMBIT MATARÓ

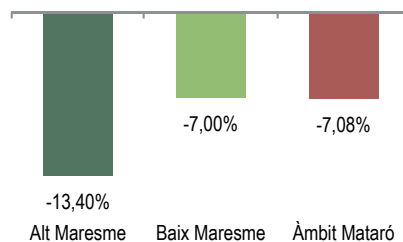
Font: Elaboració pròpia a partir d'Hermes - DIBA

Si considerem, ara, els diferents àmbits funcionals de la comarca, veiem que en relació al primer trimestre de l'any l'atur ha baixat en tots tres àmbits; un 13,40 al Baix Maresme, un 7% al Baix Maresme i un 7,08% a l'Àmbit de Mataró. En aquest trimestre de l'any és habitual descensos més intensos de l'atur a l'Alt Maresme per la influència que generen les activitats del subsector turístic.

La comparativa interanual indica també una reducció de l'atur en els tres àmbits considerats; un 5,28% a l'Alt Maresme, un 7,46% al Baix Maresme i un 7,48% a l'Àmbit de Mataró. Aquestes dades no fan més que refermar la tendència a la baixa que experimenta l'atur des de fa quatre anys a la comarca, tendència que no és exclusiva de la comarca.

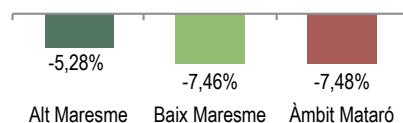
El major volum de persones aturades la trobem a l'àmbit de la capital, lògicament per un efecte de grandària poblacional. Aquest trimestre la mitjana ha estat de 10.558 persones.

### G24. Variació trimestral de l'atur registrat



Font: Elaboració pròpia

### G25. Variació interanual de l'atur registrat



Font: Elaboració pròpia

N'han estat 8.149 a l'Alt Maresme i 5.709 al Baix Maresme. Pel que fa la taxa d'atur registrat l'Alt Maresme i l'Àmbit de Mataró han registrat pràcticament la mateixa, un 13,16% i un 13,17% respectivament, i al Baix Maresme ha estat del 9,10%.

En aquests sentit veiem doncs que en aquest trimestre de l'any es dilueixen aquelles diferències important que hi ha entre àmbits la resta de l'any.

## Característiques/perfil de l'atur registrat

Tornem ara a les dades agregades de la comarca per a determinar quines han estat les característiques de l'atur registrat aquest trimestre i quines variacions s'han produït respecte de períodes precedents.

La informació per sexe indica un descens de l'atur en tots dos col·lectius, tant en relació al primer trimestre de

### T10. Atur registrat per grups d'edat i sexe i variacions relatives 2T 2018

Grups d'edat	Homes			Dones			Total		
	Aturats	var.trim.	var.anual	Aturats	var.trim.	var.anual	Aturats	var.trim.	var.anual
16-19	257	-2,53%	-0,90%	152	-7,13%	-6,56%	409	-4,29%	-3,08%
20-24	478	-23,12%	-11,38%	417	-23,45%	-4,14%	894	-23,28%	-8,15%
25-29	630	-22,05%	-10,68%	795	-11,99%	-6,76%	1.425	-16,74%	-8,53%
30-34	778	-15,06%	-10,09%	1.172	-11,95%	-1,29%	1.950	-13,22%	-5,00%
35-39	987	-17,96%	-13,60%	1.480	-8,81%	-3,27%	2.466	-12,71%	-7,69%
40-44	1.185	-13,99%	-13,55%	1.722	-7,34%	-3,26%	2.907	-10,17%	-7,73%
45-49	1.342	-11,81%	-12,71%	1.695	-10,34%	-11,10%	3.036	-10,99%	-11,82%
50-54	1.500	-9,67%	-9,36%	1.910	-5,70%	-5,04%	3.410	-7,49%	-6,99%
55-59	1.735	-7,02%	-9,45%	2.312	-4,40%	-7,06%	4.047	-5,54%	-8,10%
>= 60	1.435	-2,51%	-0,28%	2.436	-0,38%	1,43%	3.871	-1,18%	0,79%
<b>TOTAL</b>	<b>10.327</b>	<b>-11,82%</b>	<b>-9,65%</b>	<b>14.090</b>	<b>-7,32%</b>	<b>-4,50%</b>	<b>24.416</b>	<b>-9,27%</b>	<b>-6,75%</b>

Font: Elaboració pròpia a partir del Dpt. d'Empresa i Ocupació i Hermes - DIBA

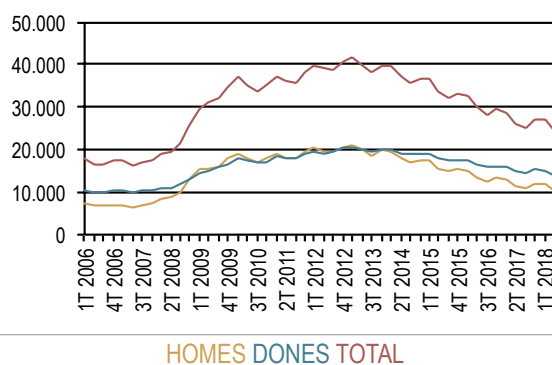


l'any com respecte un any abans. Bo i això, cal senyalar que els descensos de l'atur femení han estat menys intensos que els del col·lectiu masculí. A banda, les dones segueixen tenint molts més efectius aturats que els homes, 14.090 dones aturades registrades davant de 10.327 homes aturats registrats. O el que és el mateix, el 57,71% de l'atur comarcal és femení. I les dones no només són les més aturades sinó que també presenten una taxa d'atur registral molt més elevada que la dels homes amb un diferencial de 5 punts percentuals; 14,50% la de les dones, 9,60% la dels homes.

La reducció de l'atur ha tingut un impacte ampli per grups d'edat. Així, ha minvat en totes els grups respecte del primer trimestre de l'any mentre que respecte d'un any abans hi ha fet en gairebé tots. Només ha augmentat en el grup de persones de 60-64 anys.

La distribució de l'atur per grups d'edat posa de manifest, una vegada més, que els grups on té major incidència són aquells que apleguen persones amb edats compreses entre els 50 i els 64 anys, amb una major presència en les de 55-59 anys. De fet, el 46,4% de l'atur comarcal correspon a persones de 50 anys i més. I si considerem només els dos grups d'edats més avançades veiem que el 32,43% de l'atur comarcal correspon a persones de 55 anys i més.

## G26. Evolució trimestral de l'atur per sexe 2006-2018



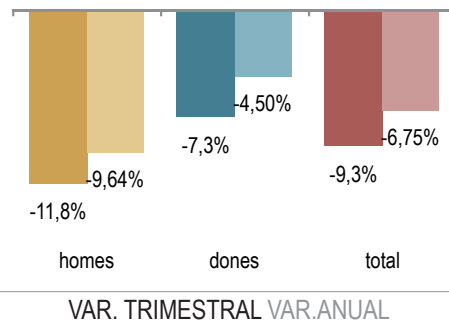
Font: Elaboració pròpia a partir d'Hermes - DIBA

No és només una dada xocant. S'albiren problemàtiques a curt, mig i llarg termini per aquestes persones i, també, per a les administracions públiques i la societat en el seu conjunt. Cal donar-hi la rellevància que té i, conseqüentment, destinar-hi l'atenció i recursos necessaris. I perquè no, aportar idees noves i aire fresc a les polítiques que es desenvolupen.

Si mirem la mateixa informació afegint-hi la variable del sexe veiem, per una banda, que el descens intertrimestral s'ha reflectit en tots els grups de tots dos sexes i, per l'altra, que en termes interanuals també ha baixat en totes els grups d'edat menys en el de les dones de 60 anys i més en què ha augmentat (1,43%).

Si tenim en compte el nivell formatiu de les persones registrades com a aturades copsem, com és habitual, que el gruix de persones aturades diuen acreditar estudis secundaris; representen el 70,91% de l'atur comarcal.

## G27. Variació trimestral de l'atur registral



Font: Elaboració pròpia

Aquells que n'acrediten de primaris o inferior i els que diuen acreditar-ne de post-secundaris presenten números no gaire distants; els primers suposen el 15,31% i els segons el 13,77%, un fet fins fa poc excepcional i que caldrà veure com evoluciona, fruit, pensem, del canvi generacional. I no només això, també cal pensar si les polítiques d'ocupació s'estan adaptant a aquests nous perfils que, al cap i a la fi, també són administrats i tenen el mateix dret que la resta a ser acompanyats.

Quant a les variacions, l'atur ha baixat en les persones de tots tres grups de nivell formatius, tant si ho comparem amb el primer trimestre de l'any com amb el mateix trimestre d'un any abans. La variació intertrimestral, el descens més intens s'ha produït entre aquelles que diuen acreditar-ne de secundaris (-10,07%), seguit per les que n'acrediten de post-secundaris (-8,51%) i de les que n'acrediten de primaris i/o inferiors (-6,14%). En la variació interanual, el major descens s'ha donat en el grup dels secundaris (-7,40%), seguit pel dels primaris o inferiors (-5,56%) i pels de post-secundaris (-4,60%).

## T11. Atur registral per nivell d'instrucció - 2T 2018

Nivell d'estudis	Nombre Aturats	Variacions			
		Trimestre anterior Absoluta	%	Any anterior Absoluta	%
Primaris o inferiors	3.739	-245	-6,14%	-220	-5,56%
Secundaris	17.314	-1939	-10,07%	-1384	-7,40%
Post-secundaris	3.363	-313	-8,51%	-162	-4,60%
<b>Total</b>	<b>24.416</b>	<b>-2496</b>	<b>-9,27%</b>	<b>-1767</b>	<b>-6,75%</b>

Font: Elaboració pròpia a partir del Dpt. Empresa i Ocupació i Hermes - DIBA

## T12. Atur registral per sectors econòmics - 2T 2018

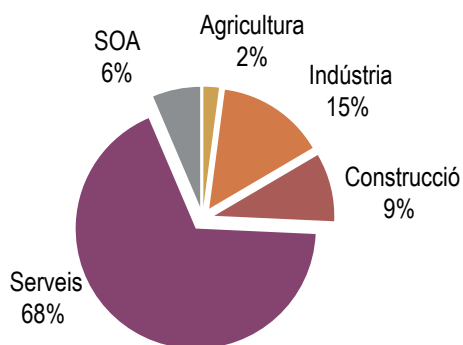
Sectors	Nombre Aturats	Variacions			
		Trimestre anterior Absoluta	%	Any anterior Absoluta	%
Agricultura	511	-73	-12,5%	-70	-12,0%
Indústria	3.529	-223	-5,9%	-396	-10,1%
Construcció	2.241	-145	-6,1%	-317	-12,4%
Serveis	16.570	-2.013	-10,8%	-911	-5,2%
SOA	1.566	-41	-2,6%	-73	-4,5%
<b>Total</b>	<b>24.416</b>	<b>-2.496</b>	<b>-9,3%</b>	<b>-1.767</b>	<b>-6,7%</b>

Font: Elaboració pròpia a partir del Dpt. Empresa i Ocupació i Hermes - DIBA

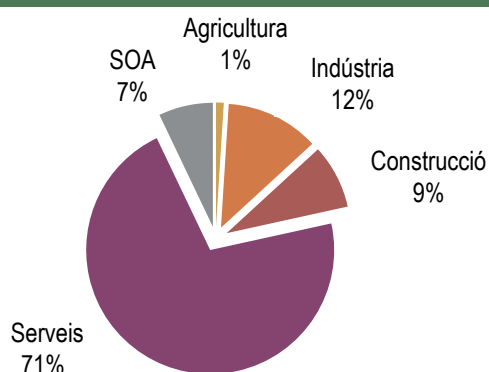


**G28. Distribució de l'atur per sector d'activitats, Maresme-Província de Barcelona-Catalunya. 2T 2018**

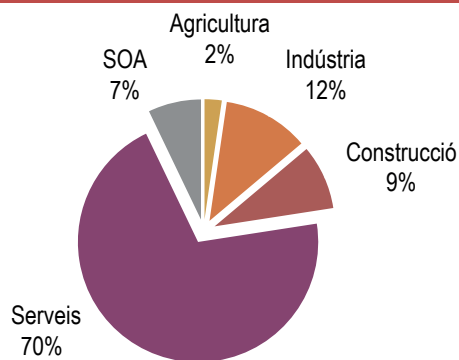
**Maresme**



**Província de Barcelona**



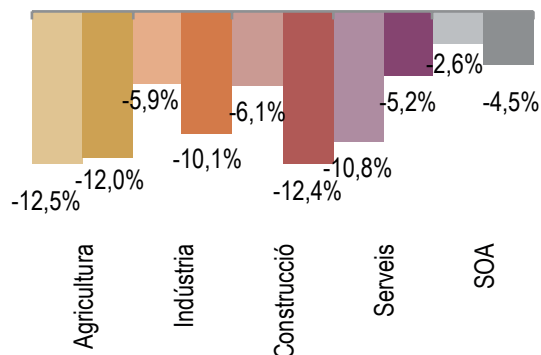
**Catalunya**



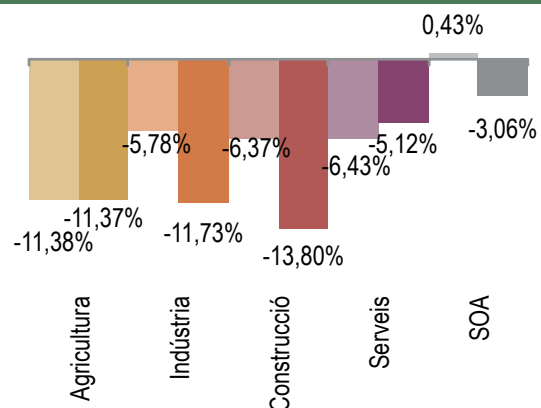
Font: Elaboració pròpia a partir del Dpt. Empresa i Ocupació i Hermes - DIBA

**G29. Variacions relatives de l'atur registrat per sectors Maresme-Província de Barcelona-Catalunya. 2T 2018**

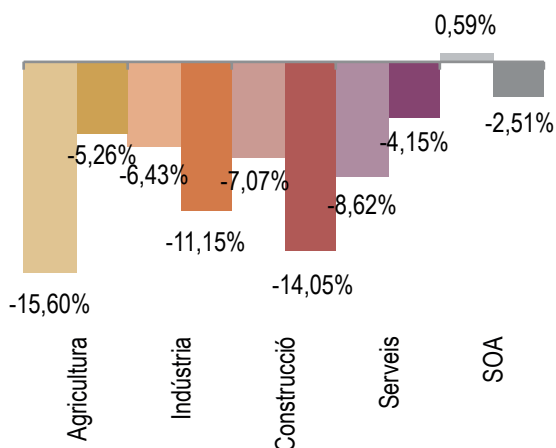
**Maresme**



**Província de Barcelona**



**Catalunya**



VAR. TRIMESTRAL VAR. ANUAL

Font: Elaboració pròpia





Com és habitual, el gran gruix d'atur es concentra en l'heterogeni sector dels serveis amb un pes del 68%. El 15% ho fa en la indústria, un 9% en la construcció, un 2% en el primari i el 6% restant el conforma el col·lectiu de persones que mai abans no han estat ocupades.

En relació al trimestre passat, l'atur ha baixat en totes el sector i ho ha fet amb més intensitat en el primari (-12,5%) i en els serveis (-10,8%). També respecte d'un any abans la reducció s'ha palesat en tots els sectors i els descensos més intensos s'han donat en la construcció (-12,4%) i en el primari (-12%).

Si comparem la distribució de l'atur per sectors de la comarca amb la de la província i Catalunya trobem que si bé, en tots tres casos, el sectors dels serveis és el que concentra més atur, al Maresme la concentració és menor que en els dos altres territoris. És major però, en la indústria en relació als dos altres àmbits, i en l'agricultura i la construcció respecte de la província.

Una mirada més al detall permet veure, en concret, les activitats econòmiques amb major concentració d'atur. Aquest trimestre són el Comerç a l'engròs i al detall que amb 3.998 persones de mitjana aplega el 16,37% de l'atur comarcal. L'han seguida les Indústries manufactureres (3.326; 13,62%) i les Activitats administratives i serveis auxiliars (3.279; 13,43%). De fet, la reducció de l'atur s'ha palesat en gairebé totes les activitats respecte del trimestre passat. N'han estat l'excepció les Activitats financeres i d'assegurances en què ha augmentat un 5,50% i els Organismes extraterritorials amb un increment del 14,29%. Respecte un any abans l'atur també ha baixat en totes les activitats llevat de les Activitats de les llars (5,10%) i els Organismes extraterritorials (23,08%).

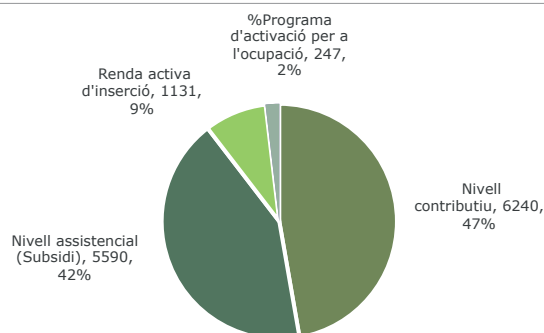
La informació referent als beneficiaris de prestacions per desocupació indica que aquest trimestre la mitjana de beneficiaris ha estat de 13.208. Una xifra que suposa un descens important en relació al trimestre passat (-18,13%) i també respecte un any abans (-5,66%).

El 47% han estat prestacions contributives, és a dir, la prestació d'atur. Un 42% han rebut una prestació assisten-

cial, un 9% l'han rebuda com a renda activa d'inserció i un 2% com a programa d'activació de l'ocupació. La taxa de cobertura bruta ha estat del 54,10%, més baixa que la del trimestre anterior.

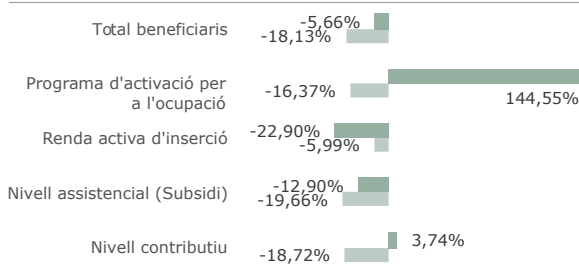
Quant a les variacions, el més destacable és que, en termes interanuals, les prestacions per programa d'activació de l'ocupació han augmentat un 144,55%. Aquest segon segueixen en marxa diferents polítiques actives d'ocupació destinades a persones aturades de llarga durada que es van iniciar en el primer trimestre, fet que, de segur, influeix en aquest increment.

### G30 Prestacions per atur 2T 2018



Font: Elaboració pròpia

### G31. Variacions trimestrals i anuals de les prestacions per desocupació



VAR. TRIMESTRAL VAR. ANUAL

Font: Elaboració pròpia

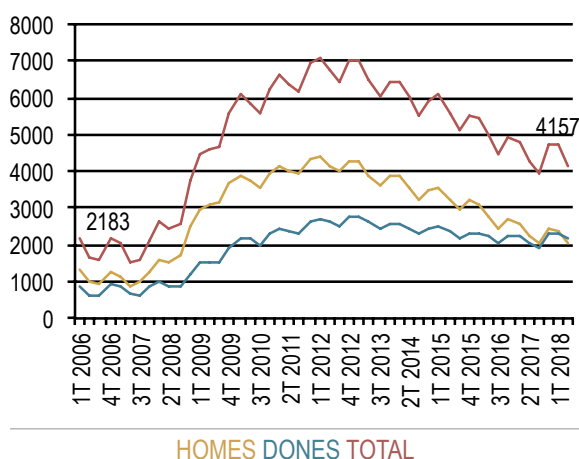
<sup>3</sup> Hi ha diferents tipus de prestacions per desocupació. **Prestació contributiva**: (també anomenada prestació d'atur) és aquella a la que poden accedir les persones que han realitzat una cotització prèvia a la Seguretat Social per a tal contingència, sempre i quan es reuneixin tots els requisits. **Prestació de nivell assistencial**: (també anomenada subsidi d'atur) es pot percebre per diferents motius: haver esgotat la prestació contributiva; ésser emigrant retornat; haver estat excarcerat, etc. Quantia màxima 80% de l'IPREM (indicador públic de rendes d'efectes múltiples). **Renda activa d'inserció**: és una renda econòmica destinada a col·lectius amb ingressos inferiors al 75% del Salari Mínim Interprofessional, amb especial dificultat per trobar feina i en situació de necessitat econòmica. Està vinculada a la realització d'accions en matèria de polítiques actives d'ocupació. **Programa d'activació per a l'ocupació**: és un programa regulat en el Reial Decret-Ilei 16/2014, específic i extraordinari de caràcter temporal, dirigit a persones en situació d'atur de llarga durada. Comprèn polítiques actives d'ocupació i intermediació laboral gestionades pels Serveis Públics d'Ocupació. Quantia màxima 80% de l'IPREM.

<sup>4</sup> Taxa de cobertura bruta: proporció de persones que reben una prestació per desocupació en relació al total de persones aturades registrades. Diem que és una taxa/proporció bruta perquè alguns col·lectius no inclosos en l'atur registrat (com per exemple fixos discontinus o afectats per ERO temporals) poden tenir dret a prestacions però estadísticament no es computen com a aturats registrats.



# ATUR REGISTRAT DE PERSONES ESTRANGERES

## G32. Evolució trimestral de l'atur registrat d'estrangers al Maresme, 2006-2018



Font: Elaboració pròpia a partir del Dpt. Empresa i Ocupació i Hermes - DIBA

Pel que fa la població estrangera, aquest trimestre hi ha hagut de mitjana 4.157 persones amb nacionalitat estrangera registrades com a aturades. Una xifra inferior tant a la del primer passat (-11,55%) com també respecte el mateix període de l'any anterior (-3,08%).

L'atur de població de nacionalitat estrangera representa el 17% de l'atur comarcal.

També en aquest cas ja fa uns anys que es dona una tendència baixista de l'atur registrat, amb la particularitat que, en aquest cas, l'estacionalitat és molt més marcada.

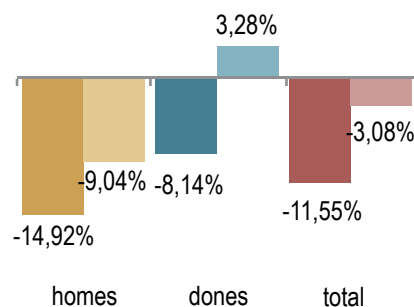
En relació al primer trimestre el descens de l'atur s'ha reflectit tant entre el col·lectiu masculí (-14,92%) com entre els femení (-8,14%). En canvi, en termes interanuals

només ha baixat entre els homes (-9,04%) mentre que ha augmentat en les dones (3,28%).

És rellevant destacar un fet excepcional que s'ha produït aquest trimestre però no perquè sigui positiu. Per primera vegada les dones estrangeres són més nombroses en l'atur registrat que els homes. Les causes d'això poden ser múltiples però no disposem de dades que ens permetin fer una explicació acurada.

Així, la mitjana trimestral de dones aturades ha estat de 2.144, el 51,58%, i la d'homes de 2.013, el 48,42%.

## G33. Variacions relatives de l'atur registrat de persones estrangeres



Font: Elaboració pròpia a partir del Dpt. Empresa i Ocupació i Hermes - DIBA

En relació al primer trimestre el descens de l'atur s'ha reflectit en tots els grups d'edat mentre que respecte un any abans ha augmentat en els grups d'edat de 35-39 anys (2,07%), 55-59 anys (7,29%) i 60 anys i més (9,64%). En aquest cas, i a diferència del que indiquen les dades per l'agregat comarcal, el major gruix de persones aturades el trobem en el tram d'edats 35-49 anys. En aquest grup

## T13. Atur registrat de persones estrangeres per grups d'edat i sexe 2T 2018

Grups d'edat	Homes			Dones			Total		
	Aturats	var.trim.	var. anual	Aturats	var. trim.	var. anual	Aturats	var. trim.	var. anual
16-19	24	-18,39%	10,94%	14	-10,64%	-36,36%	38	-15,67%	-12,40%
20-24	69	-27,62%	-19,46%	81	-15,92%	2,97%	150	-21,74%	-8,54%
25-29	83	-27,06%	-18,15%	181	-7,67%	-9,52%	263	-14,78%	-12,51%
30-34	178	-14,13%	-19,31%	343	-10,92%	4,15%	521	-12,04%	-5,27%
35-39	296	-23,18%	-5,63%	395	-7,85%	8,82%	691	-15,11%	2,07%
40-44	327	-18,37%	-9,66%	326	-8,95%	2,41%	653	-13,93%	-3,97%
45-49	338	-9,30%	-11,29%	262	-14,49%	-4,38%	600	-11,64%	-8,45%
50-54	296	-12,78%	-8,93%	236	-4,07%	-0,98%	531	-9,12%	-5,62%
55-59	245	-7,32%	-3,17%	192	2,49%	24,68%	437	-3,25%	7,29%
>= 60	157	-0,84%	5,36%	116	-0,86%	15,67%	273	-0,85%	9,64%
<b>TOTAL</b>	<b>2.013</b>	<b>-14,93%</b>	<b>-9,04%</b>	<b>2.144</b>	<b>-8,15%</b>	<b>3,28%</b>	<b>4.157</b>	<b>-11,57%</b>	<b>-3,09%</b>

Font: Elaboració pròpia a partir del Dpt. Empresa i Ocupació i Hermes - DIBA



d'edats s'aplega el 46,76% de l'atur del col·lectiu.

Les mateixes dades mirades sota l'òptica de gènere mostren comportaments lleugerament diferents. En el cas dels homes el descens de 'atur s'ha reflectit en tots els grups d'edat vers el trimestre passat i en gairebé tots respecte un any abans. Ha augmentat entre els nois més joves (10,94%) i els homes més grans (5,36%). En el cas del col·lectiu femení i en relació al trimestre passat l'atur ha baixat en totes les edats menys en el grup de 55-59 anys (2,49%). En variació interanual, ha augmentat en més grups dels que ha minvat; en els de 20-24 anys (2,97%), 30-34 (4,15%), 35-39 (8,82%), 40-44 (2,41%), 55-59 (24,68%) i majors de 60 anys (15,67%).

#### T14. Atur registrat de persones estrangeres per nivell d'instrucció 2T 2018

Nivell d'estudis	Nombre Aturats	Variacions			
		Trimestre anterior Absoluta	%	Any anterior Absoluta	%
Primaris o inferiors	1851	-151	-7,56%	-11	-0,61%
Secundaris	2170	-361	-14,25%	-123	-5,35%
Post-secundaris	136	-32	-18,92%	2	1,24%
<b>Total</b>	<b>4157</b>	<b>-544</b>	<b>-11,57%</b>	<b>-132</b>	<b>-3,09%</b>

Font: Elaboració pròpia a partir del Dpt. Empresa i Ocupació i Hermes - DIBA

La divergència amb les dades agregades de la comarca és intensa quan ens referim al nivell formatiu que diuen acreditar les persones en situació d'atur registrat. Si bé coincideix amb el fet que els estudis majoritàriament acreditats són els secundaris (2.170 persones; 52,20%) el pes és inferior al que hem vist per l'agregat comarcal. Això és fruit del major pes de les persones aturades que diuen acreditar estudis primaris i/o inferiors que suposen el 44,53% de l'atur registrat pel col·lectiu (1.851). També divergeix molt el pes de les persones que acrediten estudis post secundaris (3,27%).

#### T15. Atur registrat per sectors econòmics 2T 2018

Sectors	Nombre Aturats	Variacions			
		Trimestre anterior Absoluta	%	Any anterior Absoluta	%
Agricultura	267	-77	-22,5%	-50	-15,8%
Indústria	316	-17	-5,2%	-29	-8,4%
Construcció	584	-48	-7,6%	-91	-13,5%
Serveis	2.251	-381	-14,5%	50	2,3%
SOA	739	-19	-2,5%	-12	-1,6%
<b>Total</b>	<b>4.157</b>	<b>-543</b>	<b>-11,6%</b>	<b>-132</b>	<b>-3,1%</b>

Font: Elaboració pròpia a partir del Dpt. Empresa i Ocupació i Hermes - DIBA

Respecte del trimestre anterior, l'atur ha baixat en tots els grups de nivell formatiu, amb major intensitat en el dels post-secundaris (-18,92%). Respecte un any abans, ha baixat en el grup d'estudis secundaris (-5,35%) i en el dels primaris i/o inferiors (-0,61%) i ha augmentat en el d'estudis post-secundaris (1,24%).

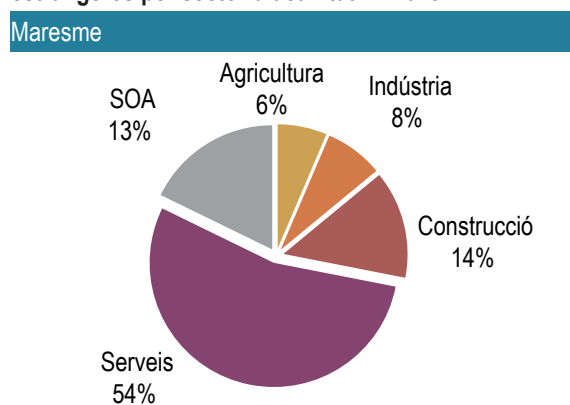
Quant a l'estructura sectorial de l'atur registrat, el

sector dels serveis és aquell que aplega el gruix de persones aturades amb un pes del 54%, menor al vist per l'agregat comarcal. Una major distribució sectorial de l'atur indica una distribució diferent de la mà d'obra d'aquestes persones dins el mercat laboral. De fet, un major pes de l'atur en la construcció (14%) i en el sector primari (6%), en relació a les dades agregades de la comarca, ho posa de relleu. I també és rellevant tenir en compte que el 13% de l'atur del col·lectiu correspon a persones que mai abans no han estat ocupades. És a dir, són persones que entren a l'activitat sense haver perdut cap feina i en una situació d'atur registrat.

L'atur ha disminuït en tots els sectors vers el primer trimestre de l'any i en tots menys en els serveis en termes interanuals.

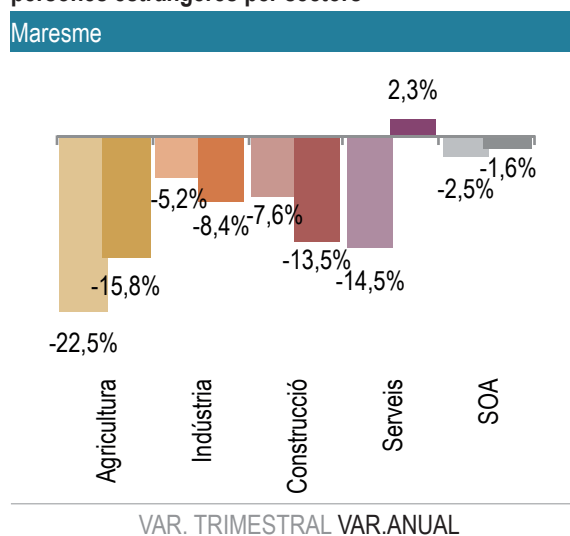
En aquest cas, i a diferència del que hem vist per l'agregat comarcal, les seccions de la construcció (14,05%) i de l'hostaleria (13,18%) han estat aquelles activitats amb més concentració de persones aturades.

#### G34. Distribució de l'atur registrat de persones estrangeres per sector d'activitat 2T 2018



Font: Elaboració pròpia a partir del Dpt. Empresa i Ocupació i Hermes - DIBA

#### G35. Variacions relatives de l'atur registrat de persones estrangeres per sectors



Font: Elaboració pròpia

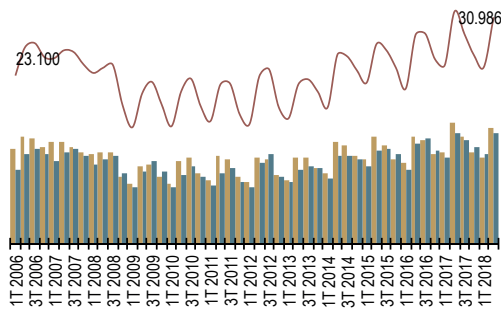


# CONTRACTACIÓ LABORAL

## Evolució de la contractació

Al llarg del segon trimestre de l'any s'han formalitzat un total de 30.986 contractes nous, xifra que suposa un increment considerable respecte del primer trimestre, del 28,12% en termes relatius i de 6.801 en termes absoluts. Respecte el mateix període de l'any anterior però, s'ha produït una caiguda del 2,51% en signar-se 798 contractes menys.

### G36. Evolució trimestral de la contractació 2006 - 2018



HOMES DONES TOTAL

Font: Elaboració pròpia a partir d'Hermes - DIBA

Malgrat aquest descens interanual, i tenint en compte l'estacionalitat cíclica de la contractació a la comarca, la tendència global de la contractació segueix sent alcista.

## Característiques de la contractació

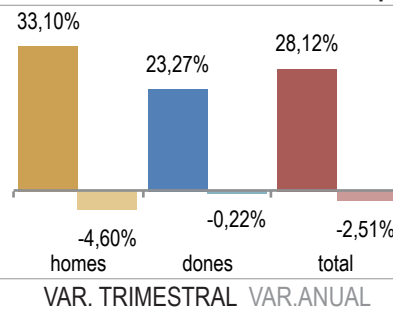
El creixement experimentat vers el primer trimestre s'ha reflectit tant en el col·lectiu masculí com en el femení. Bo i això, no passem per alt el fet que en els cas dels homes el creixement ha estat més intens que el de les dones. De la mateixa manera però, la reducció interanual, reflectida també en tots dos sexes, ha estat més intensa pels homes que per les dones.

Els homes han formalitzat 15.878 contractes nous aquest trimestre i les dones 15.108. És a dir, el 51,24% els homes i el 48,76% les dones. Així, si en els dos trimestres precedents havíem vist com les dones formalitzaven més contractes que els homes, aquest trimestre això ja no ha estat així.

No volem deixar de senyalar, una vegada més, que la bondat de l'augment del nombre de contractes però, s'ha

de relativitzar.

### G37. Variacions relatives de la contractació per sexe



Font: Elaboració pròpia

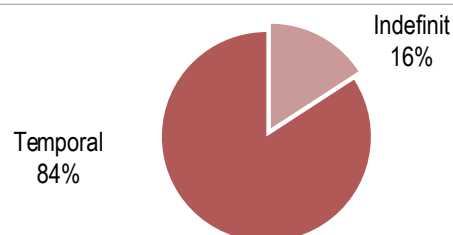
El 84% dels nous contractes generats aquest trimestre han estat de caràcter temporal i, per tant, només un 16% han tingut caràcter indefinit. Si bé és positiu que l'augment de la contractació respecte del primer trimestre s'hagi fonamentat tant en la contractació temporal com en la indefinida, el cert és que és la primera la que més ha augmentat (33,92%). Sembla més positiu que el descens interanual s'hagi fonamentat en els contractes temporals no tant per això mateix sinó perquè els contractes indefinits han crescut un 14,4% en aquests termes.

### T16. Tipus de contractació 2T 2018

Tipus contracte	Nombre de contractes	var.trimestral	var. anual
Indefinit	4.906	4,14%	14,4%
Temporal	26.080	33,92%	-5,1%
<b>Total</b>	<b>30.986</b>	<b>28,12%</b>	<b>-2,5%</b>

Font: Elaboració pròpia a partir del Dpt. Empresa i Ocupació

### G38. Distribució de la contractació per tipus 2T 2018



Font: Elaboració pròpia a partir del Dpt. Empresa i Ocupació

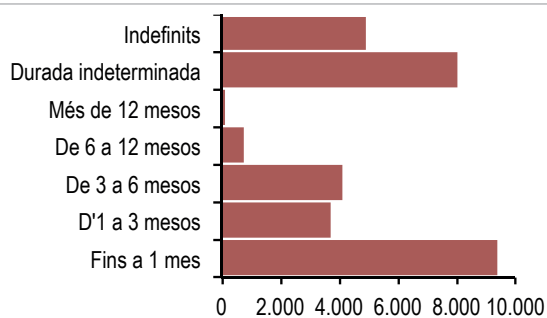
Pel que fa els grups d'edat, l'impacte del creixement ha estat ampli i s'ha reflectit en totes les edats. En termes

**T17. Contractació per edat i sexe per grups d'edat i pes de la contractació per grups d'edat 2T 2018**

Grups d'edat	Homes			Dones			Total		
	Contractes	var. trim.	var. anual	Contractes	var. trim.	var. anual	Contractes	var. trim.	var. anual
16-19	1.291	138,63%	11,29%	1.212	116,43%	4,57%	2.503	127,34%	7,93%
20-24	2.806	58,35%	-0,64%	2.987	40,96%	-1,58%	5.793	48,88%	-1,13%
25-29	2.210	30,69%	-4,37%	2.190	10,27%	-5,24%	4.400	19,66%	-4,80%
30-34	1.809	15,22%	-14,35%	1.640	10,29%	-13,23%	3.449	12,82%	-13,82%
35-39	1.965	23,35%	-9,49%	1.672	21,07%	-0,24%	3.637	22,29%	-5,46%
40-44	1.919	19,64%	-8,88%	1.657	2,98%	-2,82%	3.576	11,30%	-6,17%
45-49	1.539	25,33%	-9,89%	1.614	21,17%	7,60%	3.153	23,16%	-1,71%
50-54	1.226	19,96%	2,59%	1.177	23,12%	8,28%	2.403	21,49%	5,30%
55-59	700	18,04%	-4,11%	694	17,43%	20,70%	1.394	17,74%	6,82%
> = 60	413	31,11%	26,69%	265	12,77%	30,54%	678	23,27%	28,17%
<b>Total</b>	<b>15.878</b>	<b>33,10%</b>	<b>-4,60%</b>	<b>15.108</b>	<b>23,27%</b>	<b>-0,22%</b>	<b>30.986</b>	<b>28,12%</b>	<b>-2,51%</b>

Font: Elaboració pròpia a partir del Dpt. Empresa i Ocupació i Hermes - DIBA

relatiu l'increment més rellevant s'ha donat en el col·lectiu més jove en què s'ha més que doblat respecte el primer trimestre (127,34%). La reducció interanual s'ha concentrat en el tram d'edats 20-49 anys i en la resta ha augmentat. Ho ha fet un 28,17% en el grup de 60-64 anys.

**G39. Contractes segons durada 2T 2018**

Font: Elaboració pròpia a partir d'Hermes - DIBA

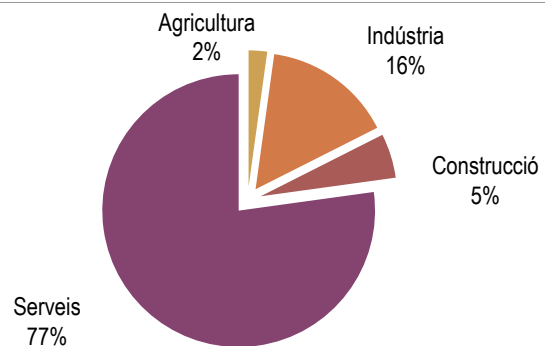
**T18. Contractació per sectors d'activitat 2T 2018**

Sector	Contractes	Trim. anterior	Var. relativa	Any anterior	Var. relativa
Agricultura	679	569	19,33%	712	-4,63%
Indústria	4.761	3.955	20,38%	4.395	8,33%
Construcció	1.630	1.710	-4,68%	1.577	3,36%
Serveis	23.916	17.951	33,23%	25.100	-4,72%
<b>Total</b>	<b>30.986</b>	<b>24.185</b>	<b>28,12%</b>	<b>31.784</b>	<b>-2,51%</b>

Font: Elaboració pròpia a partir d'Hermes - DIBA

Les mateixes dades per sexes mostren, més o menys el mateix comportament. Han augmentat els contractes formalitzats en totes les edats i en tots dos sexes vers el primer trimestre. El descens interanual s'ha concentrat en el tram d'edats 20-49 i 55-59 anys en el cas dels homes. En el cas de les dones ho ha fet en el tram 20-44 anys i en la resta s'han signat més contractes que un any abans, amb més intensitat en els grups d'edat 55-59 (20,70%) anys i majors de 60 anys (30,54%).

El sector dels serveis té, també, un paper predominant en el cas de la contractació, com ja hem vist per l'atur registrat. El 77% dels contractes nous s'han formalitzat en activitats d'aquest sector. Un fet normal tenint en compte el grau de terciarització de l'economia comarcal i més, aquest trimestre en què comença el període àlgid en el sector turístic. La indústria n'ha formalitzat el 16%, la construcció un 5% i el primari un 2%.

**G40. Distribució de la contractació per sectors 2T 2018**

Font: Elaboració pròpia a partir d'Hermes - DIBA

És en el serveis on més ha augmentat la contractació (33,23%) en relació al primer trimestre, seguit per la indústria (20,38%) i el primari (19,33%). En termes interanuals, la contractació ha augmentat en la indústria (8,33%) i la construcció (3,36%) i ha minvat en el primari (-4,63%) i en els serveis (-4,72%).

Si ampliem el grau de detall veiem quants contractes ha formalitzat cada secció econòmica. L'hostaleria és la que més n'ha generat amb un total de 7.346, el 23,71% del total, una xifra molt superior a la que vam veure el trimestre passat (3.974 contractes, el 16,43% del total). De fet, ha experimentat un increment del 84,85%. L'ha seguida la de les indústries manufactureres (4.516; 14,57%) amb un increment del 19,34% vers el trimestre passat, i la del comerç a l'engròs i al detall (4.194; 13,54%).



**T19. Contractació per activitat econòmica 2T 2018**

Secció d'activitat econòmica	Nombre con- tractes	%	Variació trimestral %	Variació anual %
Agricultura, ramaderia, silvicultura i pesca	679	2,19%	19,33%	-4,63%
Indústries extractives	1	0,00%	nd	-50,00%
Indústries manufactureres	4.516	14,57%	19,34%	8,19%
Energia elèctrica, gas, vapor i aire condicionat	15	0,05%	50,00%	150,00%
Aigua, sanejament i gestió de residus	229	0,74%	44,94%	7,51%
Construcció	1.630	5,26%	-4,68%	3,36%
Comerç a l'engròs i al detall	4.194	13,54%	30,86%	-4,96%
Transport i emmagatzematge	1.176	3,80%	-5,92%	18,79%
Hostaleria	7.346	23,71%	84,85%	-8,98%
Informació i comunicacions	384	1,24%	82,86%	72,20%
Activitats financeres i d'assegurances	82	0,26%	-21,15%	2,50%
Activitats immobiliàries	118	0,38%	-13,87%	-0,84%
Activitats professionals, científiques i tècniques	1.931	6,23%	22,99%	-7,78%
Activitats administratives i serveis auxiliars	428	1,38%	16,30%	-27,21%
Administració pública, Defensa i SS obligatòria	762	2,46%	-22,95%	112,85%
Educació	1.030	3,32%	5,86%	-4,19%
Activitats sanitàries i de serveis socials	3.140	10,13%	-9,69%	-1,04%
Activitats artístiques, recreatives i d'entreteniment	2.189	7,06%	141,35%	-7,25%
Altres serveis	704	2,27%	81,44%	-39,26%
Activitats de les llars	432	1,39%	8,27%	8,82%
Organismes extraterritorials	0	0,00%	nd	nd
<b>Total</b>	<b>30.986</b>	<b>100,00%</b>	<b>28,12%</b>	<b>-2,51%</b>

Font: Elaboració pròpia a partir del Dpt. d'Empresa i Ocupació



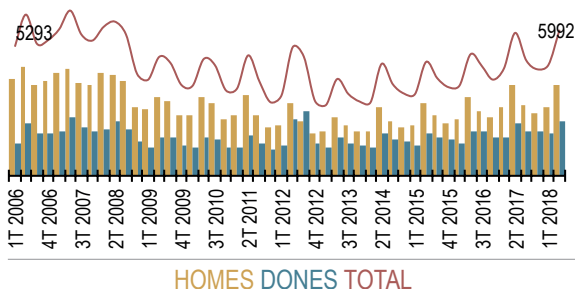
# CONTRACTACIÓ LABORAL DE PERSONES ESTRANGERES

## Evolució de la contractació de persones estrangeres

Un total de 5.592 contractes nous han estat signats per persones amb nacionalitat estrangera, és a dir, un 19,34% del total dels contractes formalitzats aquest trimestre al Maresme.

A diferència del que hem vist per l'agregat comarcal, en el cas d'aquest col·lectiu la contractació ha augmentat tant en relació al trimestre anterior (31,69%) –i de forma molt més intensa- com respecte un any abans (2,24%).

### G41. Evolució trimestral de la contractació de persones estrangeres 2006 -2018



Font: Elaboració pròpia a partir d'Hermes - DIBA

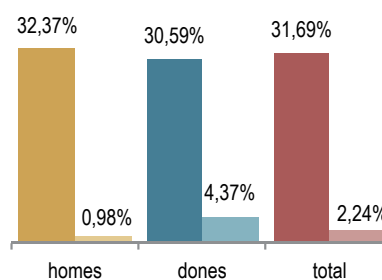
## Característiques de la contractació de persones estrangeres

LEI creixement de la contractació s'ha reflectit tant en el col·lectiu masculí (32,37%) com en el femení (30,59%) cosa que també s'ha donat en termes interanuals. En aquest cas però, l'increment de la contractació femenina (4,37%) ha estat més intens que la masculina (0,98%).

Quant al volum de contractes formalitzats, els homes n'han signat 3725 i les dones 2.267, és a dir, el 62,17% i el 37,83%, respectivament.

Com hem vist també per les dades agregades, el creixement de la contractació s'ha fonamentat tant en la contractació temporal com en la indefinida, bo i que l'increment de la indefinida ha estat intens (38,94%), almenys molt més que el de la indefinida (6,90%). El creixement interanual s'explica per l'augment dels contractes indefinits (23,2%). Els temporals han minvat (-1,5%). Malgrat això, no perdem de vista que el 82% dels contractes nous són de caràcter temporal.

### G42. Variacions relatives de la contractació de població estrangera



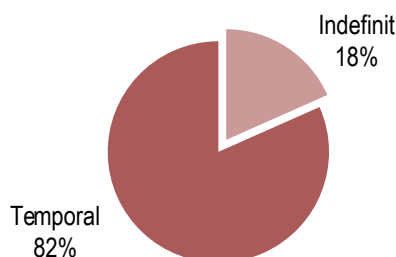
Font: Elaboració pròpia

### T20. Tipus de contractació població estrangera 2T 2018

Tipus contracte	Nombre de contractes	var.trimestral	var. anual
Indefinit	1.100	6,90%	23,2%
Temporal	4.892	38,94%	-1,5%
<b>Total</b>	<b>5.992</b>	<b>31,69%</b>	<b>2,2%</b>

Font: Elaboració pròpia a partir del Dpt. Empresa i Ocupació

### G43 Distribució de la contractació estrangera per tipus de contracte, 2T 2018



Font: Elaboració pròpia a partir del Dpt. Empresa i Ocupació

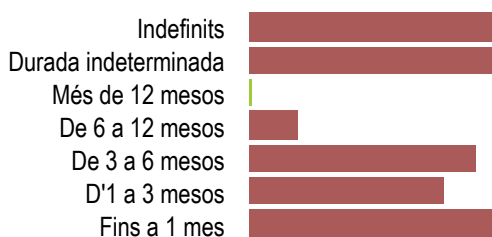
L'impacte del creixement ha estat ampli, tant en relació al trimestre passat com respecte un any abans ja que la contractació ha augmentat en tots els grups d'edat en la variació intertrimestral, i en gairebé tots en la variació interanual. En aquests termes ha baixat en el tram d'edats 40-49 anys.

Les mateixes dades per sexe indiquen un creixement de la contractació en tots els grups d'edat i sexe en comparativa amb el primer trimestre. En canvi, la interanual mostra descensos pel tram d'edats masculí 30-49 anys i pels grups femenins de 20-24 anys i 40-44 anys.

**T21. Contractació de població estrangera per edat i sexe 2T 2018**

Grups d'edat	Homes			Dones			Total		
	Contractes	var. trim.	var. anual	Contractes	var. trim.	var. anual	Contractes	var. trim.	var. anual
16-19	154	81,18%	13,24%	105	81,03%	38,16%	259	81,12%	22,17%
20-24	399	44,04%	10,83%	263	22,33%	-7,39%	662	34,55%	2,80%
25-29	441	41,80%	3,28%	317	25,30%	0,96%	758	34,40%	2,29%
30-34	520	28,40%	-3,35%	416	36,39%	8,05%	936	31,83%	1,41%
35-39	684	32,05%	-4,47%	370	31,67%	15,63%	1.054	31,91%	1,74%
40-44	668	28,96%	-0,45%	279	16,74%	-13,08%	947	25,10%	-4,54%
45-49	365	7,35%	-13,10%	243	27,89%	5,65%	608	14,72%	-6,46%
50-54	282	37,56%	17,50%	154	31,62%	18,46%	436	35,40%	17,84%
55-59	127	14,41%	3,25%	73	40,38%	4,29%	200	22,70%	3,63%
> = 60	85	93,18%	46,55%	47	80,77%	11,90%	132	88,57%	32,00%
<b>Total</b>	<b>3.725</b>	<b>32,37%</b>	<b>0,98%</b>	<b>2.267</b>	<b>30,59%</b>	<b>4,37%</b>	<b>5.992</b>	<b>31,69%</b>	<b>36,06%</b>

Font: Elaboració pròpia a partir del Dpt. Empresa i Ocupació

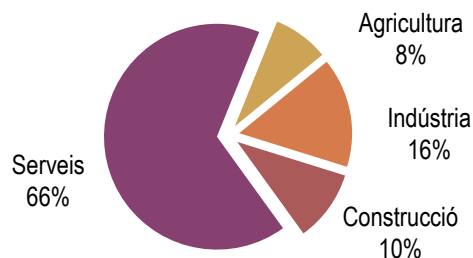
**G44. Contractes de població estrangera segons durada 2T 2018**

Font: Elaboració pròpia a partir d'Hermes - DIBA

**T22. Contractació de població estrangera per sectors d'activitat, 2T 2018**

Sector	Contractes	Trim. anterior	Var. relativa	Any anterior	Var. relativa
Agricultura	479	350	36,86%	495	-3,23%
Indústria	941	867	8,54%	810	16,17%
Construcció	613	535	14,58%	494	24,09%
Serveis	3.959	2.798	41,49%	4.062	-2,54%
<b>Total</b>	<b>5.992</b>	<b>4.550</b>	<b>31,69%</b>	<b>5861</b>	<b>2,24%</b>

Font: Elaboració pròpia a partir d'Hermes - DIBA

**G45. Distribució de la contractació estrangera per sectors 2T 2018**

Font: Elaboració pròpia a partir d'Hermes - DIBA

Pel que fa els grans sectors d'activitat, el sector dels serveis ha estat, una vegada més, aquell que ha generat més contractes nous aquest trimestre, un total de 3.959, el 66% del total després d'augmentar un 41,49% vers el primer trimestre. També han augmentat molt en el primari (36,86%). Respecte un any abans, s'han generat més contractes en la indústria i la construcció i menys en el primari i els serveis, tal i com hem vist, també, per les dades comarcals agregades.

L'hostaleria ha generat el 27,70% dels contractes formalitzats per aquest col·lectiu amb 1.660 i després de créixer un 94,84% respecte del primer trimestre. Les indústries manufactureres n'han generat 864, el 14,42% del total. També ha estat molt intens l'augment de contractes en les activitats artístiques, recreatives i d'entreteniment (149,38%).

**T23. Contractació de població estrangera per activitat econòmica 2T 2018**

Activitat Econòmica	Nombre contractes	%	Var. trim. %	Var. anual %
Agricultura, ramaderia, silvicultura i pesca	479	7,99%	36,86%	-3,23%
Indústries extractives	0	0,00%	nd	nd
Indústries manufactureres	864	14,42%	6,40%	12,06%
Energia elèctrica, gas, vapor i aire condicionat	4	0,07%	100,00%	nd
Aigua, sanejament i gestió de residus	73	1,22%	37,74%	87,18%
Construcció	613	10,23%	14,58%	24,09%
Comerç a l'engròs i al detall	596	9,95%	18,96%	0,00%
Transport i emmagatzematge	150	2,50%	-11,76%	31,58%
Hostaleria	1.660	27,70%	94,84%	-4,21%
Informació i comunicacions	53	0,88%	82,76%	89,29%
Activitats financeres i d'assegurances	6	0,10%	200,00%	50,00%
Activitats immobiliàries	24	0,40%	-4,00%	71,43%
Activitats professionals, científiques i tècniques	417	6,96%	43,30%	-6,71%
Activitats administratives i serveis auxiliars	26	0,43%	-35,00%	-44,68%
Administració pública, Defensa i SS obligatòria	32	0,53%	-43,86%	100,00%
Educació	39	0,65%	-37,10%	-20,41%
Activitats sanitàries i de serveis socials	382	6,38%	-6,37%	-6,14%
Activitats artístiques, recreatives i d'entreteniment	202	3,37%	149,38%	10,99%
Altres serveis	131	2,19%	107,94%	-37,62%
Activitats de les llars	241	4,02%	11,06%	12,09%
Organismes extraterritorials	0	0,00%	nd	nd
<b>Total</b>	<b>5.992</b>	<b>100,00%</b>	<b>31,69%</b>	<b>2,24%</b>

Font: Elaboració pròpia a partir del Dpt. Empresa i Ocupació

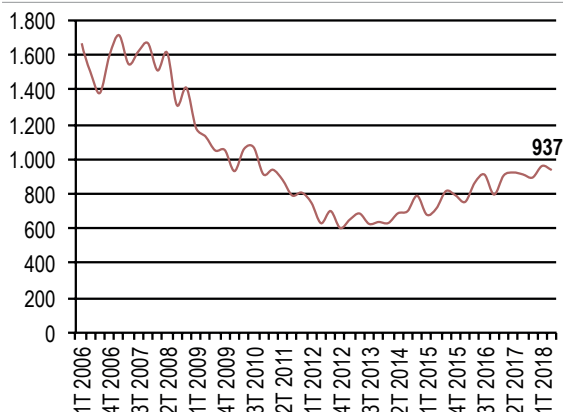


# SINISTRALITAT LABORAL

## Evolució de la sinistralitat laboral a la comarca

En aquest segon trimestre de l'any s'han comunicat un total de 937 accidents laborals amb resultat de baixa, xifra que significa que el nombre de sinistres ha estat menor en relació al primer trimestre però major que el mateix període de l'any anterior. Així doncs, s'ha produït un descens relatiu del 2,50% i un increment interanual relatiu de l'1,52%.

### G46. Evolució trimestral de la sinistralitat laboral. El Maresme, 2006-2018



Font: Elaboració pròpia a partir del Dpt. Empresa i Ocupació

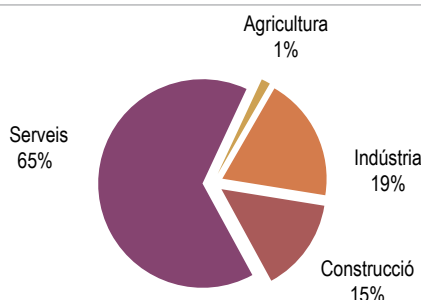
## Característiques de la sinistralitat

Respecte del trimestre passat, el descens s'ha reflectit tant entre els homes (-2,19%) com entre les dones (-3,11%). En canvi, en relació a un any abans, han augmentat entre els homes (5,75%) i han disminuït entre les dones (-6,02%).

El diferencial entre els accidents protagonitzats per homes i per dones segueix sent molt rellevant en tant que els primers doblen els accidents de les segones; els homes n'han protagonitzat 625, el 66,7%, i les dones 312, els 33,3%.

La distribució de la sinistralitat per grans sectors és molt desigual. El 64,89% dels accidents s'han donat en el sector dels serveis, un 19,21% en la indústria, un 14,51% en la construcció i un 1,39% en el primari.

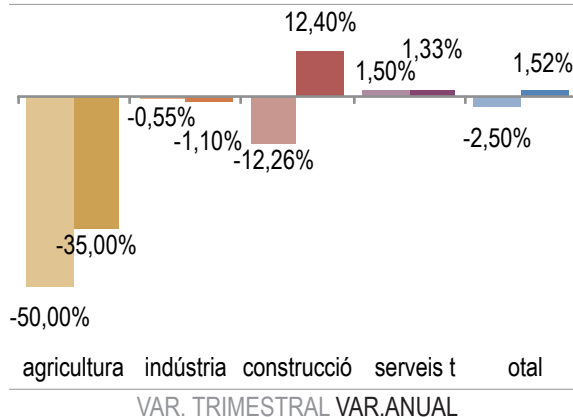
### G47. Distribució dels accidents laborals amb baixa per sectors econòmics 2T 2018



Font: Elaboració pròpia a partir del Dpt. Empresa i Ocupació

La mateixa informació des de l'òptica del sexe presenta diferències notables. En tots dos sexes el sector dels serveis és el sector que més n'ha acumulat si bé, la divergència entre tots dos col·lectius ve, precisament, pel pes dels accidents en cada sector. El 92,31% dels accidents protagonitzats per dones s'han donat en el sector dels serveis, per tant, en la resta de sectors pràcticament no n'hi ha hagut. En el cas dels homes, el sector dels serveis n'ha acumulat una mica més de la meitat (51,20%). Per tant, la resta de sectors també n'han acumulat de forma evident; un 25,4% la construcció, un 21,6% la indústria i un 1,8% el sector primari.

### G48. Variacions relatives d'accidentalitat per sectors



Font: Elaboració pròpia

El nombre d'accidents ha baixat en tots els sectors vers el primer trimestre de l'any i, en termes interanuals, només





han augmentat en la construcció (12,40%).

Els accidents laborals es categoritzen en lleus, greus i mortals i, habitualment, els lleus són els més nombrosos. Aquest trimestre també ha estat així; 929 accidents han estat lleus, el 99,15%, i 8 han estat greus, el 0,85%. No n'hi ha hagut de mortals.

#### T24. Accidents laborals amb baixa per sectors i grau de gravetat 2T 2018

Sectors	Lleus	Greus	Mortals	Total accidents
Agricultura	13	0	0	13
Indústria	176	4	0	180
Construcció	132	4	0	136
Serveis	608	0	0	608
<b>Total</b>	<b>929</b>	<b>8</b>	<b>0</b>	<b>937</b>

Font: Elaboració pròpia a partir del Dpt. Empresa i Ocupació

#### T25 Sinistralitat per sector econòmic i sexe 2T 2018

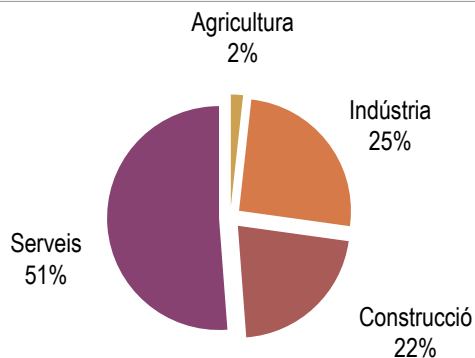
Sectors	Homes	Dones	Total
Agricultura	11	2	13
Indústria	159	21	180
Construcció	135	1	136
Serveis	320	288	608
<b>Total</b>	<b>625</b>	<b>312</b>	<b>937</b>

Font: Elaboració pròpia a partir del Dpt. Empresa i Ocupació

I això és així per dues raons. Per una banda, per la major i/o menor presència d'un col·lectiu en un sector i, per l'altra banda, pel tipus de feina desenvolupada en cada cas en tant que els patrons de feminització/masculinització de moltes feines encara és vigent.

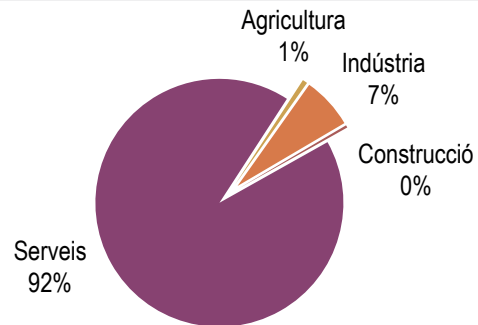
Els accidents laborals amb resultat de baixa es categoritzen en lleus, greus i mortals i els lleus acostumen a ser els més nombrosos, fet que s'ha repetit aquest trimestre. 956 accidents han estat lleus, el 99,48%, i 5 han estat greus, el 0,52%. No n'hi ha hagut de mortals.

#### G49. Distribució per sectors de la sinistralitat masculina 2T 2018



Font: Elaboració pròpia a partir del Dpt. Empresa i Ocupació

#### G50. Distribució per sectors de la sinistralitat femenina 2T 2018



Font: Elaboració pròpia a partir del Dpt. Empresa i Ocupació

### Índex d'incidència

Finalment, considerem l'índex d'incidència, que és l'indicador que permet veure millor l'evolució de la sinistralitat.

El Maresme ha registrat l'índex més elevat dels tres àmbits considerats amb 901,03 accidents laborals amb resultat de baixa per cada 100.000 afiliacions al règim general de la Seguretat Social. S'ha situat en els 868,06/100.000 en el conjunt de Catalunya i en els 831,32/100.000 en el cas de la província de Barcelona.

Al Maresme l'índex de sinistralitat en la indústria és menor que en els altres dos àmbits. De fet, és l'únic índex que és menor als dels altres territoris i sectors.

En tots tres àmbits l'índex de sinistralitat més elevat és el del sector primari. El sector dels serveis és, per la seva banda, aquell en què l'índex és menor en tots tres àmbits. Per tant, el sector que concentra més accidents no ha de ser, obligatòriament, aquell que presenti un major índex de sinistralitat.

#### T26. Índex d'incidència trimestral per sectors 2T 2018

Sector	Maresme	Prov.Bcn	Catalunya
Agricultura	7514,45	4002,83	4656,71
Indústria	1077,72	1166,69	1233,43
Construcció	2406,65	1967,44	1970,44
Serveis	746,32	697,71	710,69
<b>Total</b>	<b>901,03</b>	<b>831,32</b>	<b>868,06</b>

Font: Elaboració pròpia a partir del Dpt. Empresa i Ocupació

<sup>4</sup>Índex d'incidència: índex de sinistralitat laboral que posa en relació el número d'accidents per cada 100.000 afiliats al règim general de la Seguretat Social, en el cas dels càlculs comarcals.



# DADES BÀSIQUES PER MUNICIPIS

T27. Empreses i treballadors afiliats al règim general i a l'especial d'autònoms per municipis a 30 de juny de 2018

Municipi	Treballadors afiliats	Treballadors Autònoms afiliats	Ocupació total	Comptes de Cotització
Alella	1.497	1.210	2.707	275
Arenys de Mar	2.724	1.216	3.940	440
Arenys de Munt	1.280	825	2.105	244
Argentona	3.282	1.232	4.514	360
Cabrera de Mar	2.988	601	3.589	352
Cabrils	788	918	1.706	155
Caldes d'Estrac	445	245	690	95
Calella	6.912	1.410	8.322	746
Canet de Mar	2.076	1.118	3.194	344
Dosrius	1.079	549	1.628	159
Malgrat de Mar	4.473	1.275	5.748	600
Masnou, El	4.086	2.092	6.178	649
Mataró	38.775	7.890	46.665	3.744
Montgat	1.710	911	2.621	273
Òrrius	94	83	177	19
Palafolls	3.268	705	3.973	243
Pineda de Mar	5.465	1.771	7.236	762
Premià de Dalt	1.452	1.150	2.602	234
Premià de Mar	2.607	2.027	4.634	620
Sant Andreu de Llavaneres	1.151	1.175	2.326	256
Sant Cebrià de Vallalta	610	334	944	93
Sant Iscle de Vallalta	191	96	287	30
Sant Pol de Mar	929	463	1.392	147
Sant Vicenç de Montalt	761	698	1.459	189
Santa Susanna	2.023	249	2.272	133
Teià	678	739	1.417	152
Tiana	754	1.005	1.759	152
Tordera	5.652	1.123	6.775	430
Vilassar de Dalt	2.857	926	3.783	311
Vilassar de Mar	3.385	1.868	5.253	621
<b>Total Maresme</b>	<b>103.992</b>	<b>35.904</b>	<b>139.896</b>	<b>12.828</b>

Font: Elaboració pròpia a partir del Dpt. Empresa i Ocupació i Hermes - DIBA

**T28. Ocupació per règims i municipis. El Maresme, 30 de juny de 2018**

Municipi	General	Agrari	Llar	Autònoms	Mar	Total
Alella	1.497	9	296	1.205	<5	<b>3.009</b>
Arenys de Mar	2.724	<5	94	1.207	177	<b>4.206</b>
Arenys de Munt	1.280	18	54	814	24	<b>2.190</b>
Argentona	3.282	27	109	1.225	5	<b>4.648</b>
Cabrera de Mar	2.988	15	124	599	0	<b>3.726</b>
Cabrils	788	6	186	909	<5	<b>1.891</b>
Caldes d'Estrac	445	5	29	244	<5	<b>724</b>
Calella	6.912	45	82	1.377	<5	<b>8.420</b>
Canet de Mar	2.076	14	82	1.110	9	<b>3.291</b>
Dosrius	1.079	8	15	550	0	<b>1.652</b>
Malgrat de Mar	4.473	92	49	1.221	7	<b>5.842</b>
Masnou, el	4.086	23	260	2.074	82	<b>6.525</b>
Mataró	38.775	603	545	7.833	9	<b>47.765</b>
Montgat	1.710	<5	78	905	<5	<b>2.697</b>
Òrrius	94	0	9	83	0	<b>186</b>
Palafolls	3.268	43	18	642	0	<b>3.971</b>
Pineda de Mar	5.465	117	83	1.737	17	<b>7.419</b>
Premià de Dalt	1.454	55	179	1.150	<5	<b>2.840</b>
Premià de Mar	2.607	252	165	2.010	12	<b>5.046</b>
Sant Andreu de Llavaneres	1.151	26	251	1.156	65	<b>2.649</b>
Sant Cebrià de Vallalta	610	12	16	334	<5	<b>974</b>
Sant Iscle de Vallalta	191	6	5	96	<5	<b>299</b>
Sant Pol de Mar	929	<5	55	456	25	<b>1.467</b>
Sant Vicenç de Montalt	762	<5	142	694	0	<b>1.600</b>
Santa Susanna	2.024	<5	18	236	0	<b>2.282</b>
Teià	678	8	133	730	0	<b>1.549</b>
Tiana	754	15	139	1.001	0	<b>1.909</b>
Tordera	5.652	42	37	992	6	<b>6.729</b>
Vilassar de Dalt	2.857	18	98	920	<5	<b>3.895</b>
Vilassar de Mar	3.385	67	263	1.859	33	<b>5.607</b>
<b>Total</b>	<b>103.996</b>	<b>≈1526</b>	<b>3.614</b>	<b>35.369</b>	<b>≈471</b>	<b>145.008</b>

Font: Ministerio de Empleo y Seguridad Social

**T29. Població activa local estimada, atur registrat i taxa d'atur per municipis**

Municipi	Població activa registrada 2T 2018	Atur registrat 2T 2018	Taxa d'atur trimestral	Desviació* respecte la mitjana comarcal (%)	Variació trimestral %	Variació anual %
Alella	4.054	262	6,46%	-45,80%	-1,50%	-5,42%
Arenys de Mar	6.747	754	11,18%	-6,27%	-6,34%	-2,54%
Arenys de Munt	3.976	421	10,59%	-11,19%	-9,46%	-9,72%
Argentona	5.653	570	10,08%	-15,43%	-4,04%	-4,84%
Cabrera de Mar	2.103	133	6,32%	-46,96%	-8,90%	-2,92%
Cabrils	3.229	238	7,37%	-38,18%	-8,81%	-5,31%
Caldes d'Estrac	1.158	128	11,05%	-7,29%	-5,88%	-6,80%
Calella	8.306	1.093	13,16%	10,37%	-17,45%	-1,68%
Canet de Mar	6.264	750	11,97%	0,42%	-5,18%	-9,27%
Dosrius	2.393	260	10,87%	-8,87%	-7,80%	-9,51%
Malgrat de Mar	8.141	966	11,87%	-0,48%	-18,76%	-3,98%
Masnou, el	11.205	961	8,58%	-28,07%	-6,52%	-2,17%
Mataró	61.714	8.864	14,36%	20,46%	-7,28%	-7,54%
Montgat	5.344	480	8,98%	-24,67%	-10,61%	-11,22%
Òrrius	324	29	8,95%	-24,93%	-9,38%	3,57%
Palafolls	4.250	500	11,76%	-1,33%	-15,82%	-6,60%
Pineda de Mar	12.096	1.938	16,02%	34,38%	-17,39%	-5,20%
Premià de Dalt	4.774	469	9,82%	-17,61%	-2,49%	-3,43%
Premià de Mar	13.737	1.704	12,40%	4,04%	-7,89%	-10,02%
Sant Andreu de Llavaneres	4.466	379	8,49%	-28,82%	-5,96%	-9,83%
Sant Cebrià de Vallalta	1.364	189	13,86%	16,21%	-6,90%	-11,27%
Sant Iscle de Vallalta	519	79	15,22%	27,66%	-8,14%	-14,44%
Sant Pol de Mar	1.950	189	9,69%	-18,71%	-9,13%	-0,87%
Sant Vicenç de Montalt	2.327	196	8,42%	-29,36%	-6,22%	-8,98%
Santa Susanna	1.061	151	14,23%	19,36%	-21,35%	-10,47%
Teià	2.775	189	6,81%	-42,88%	-9,57%	-12,50%
Tiana	3.812	237	6,22%	-47,86%	-6,69%	-8,38%
Tordera	7.226	1.116	15,44%	29,53%	-7,62%	-4,97%
Vilassar de Dalt	4.220	356	8,44%	-29,25%	-7,77%	-12,24%
Vilassar de Mar	9.589	813	8,48%	-28,89%	-6,34%	-5,28%
<b>Total</b>	<b>204.778</b>	<b>24.416</b>	<b>11,92%</b>		<b>-9,27%</b>	<b>-6,75%</b>

Font: Elaboració pròpia a partir del Dpt. Empresa i Ocupació i Hermes - DIBA; metodologia Xodel per la taxa d'atur  
\*Diferència de la taxa d'atur d'un municipi respecte de la mitjana de la comarca.

**T30. Atur registrat per municipis, sexe i grans grups d'edat. 2T 2018**

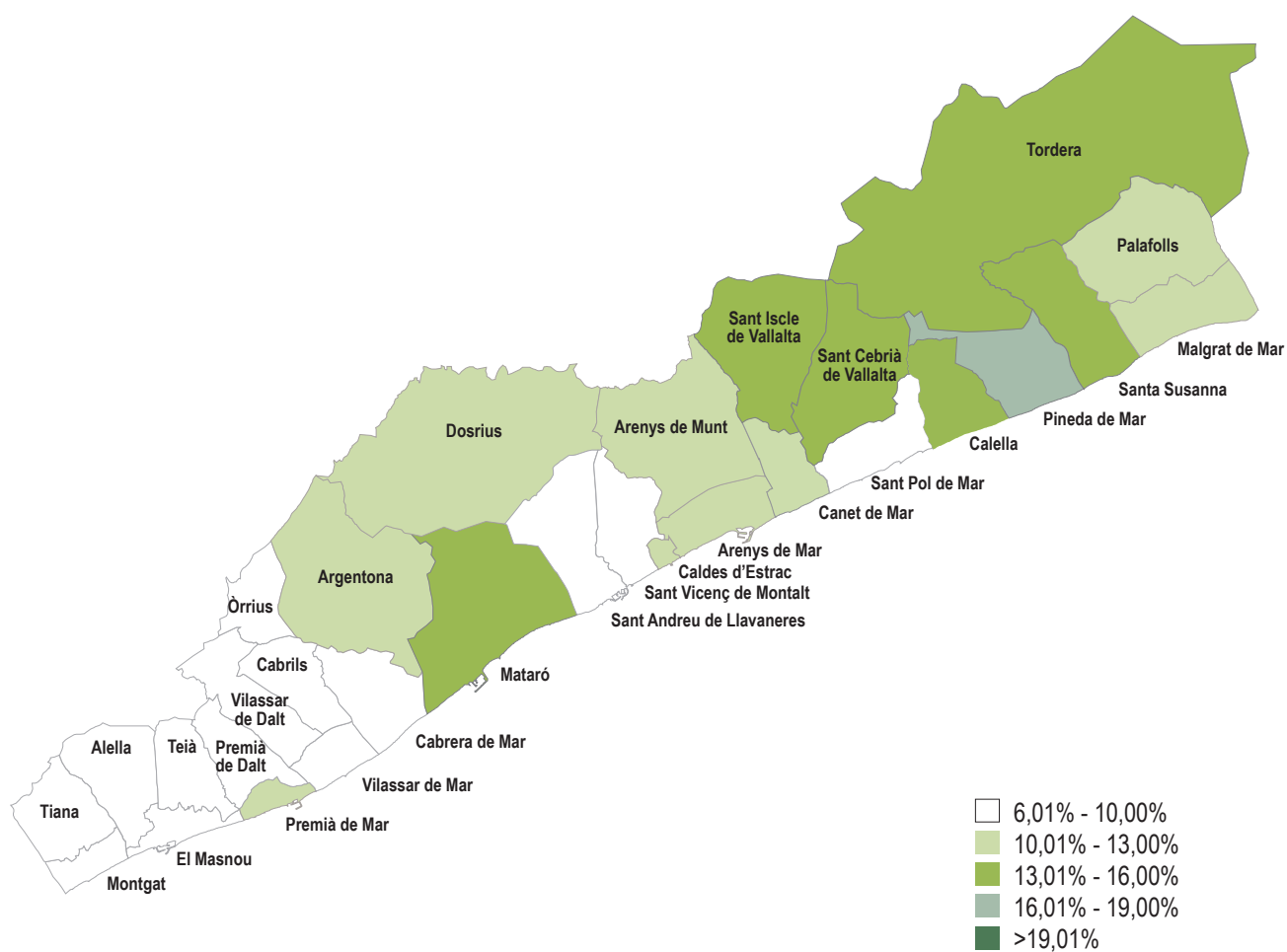
Municipi	Homes aturats	Dones aturades	16-24	25-34	35-44	45-54	55 i més	Total aturats
Alella	113	149	10	35	56	80	81	262
Arenys de Mar	309	445	32	98	181	202	241	754
Arenys de Munt	160	261	16	59	103	106	136	421
Argentona	233	337	39	91	111	134	195	570
Cabrera de Mar	62	71	5	19	27	34	48	133
Cabrils	99	140	12	31	42	73	80	238
Caldes d'Estrac	54	73	2	12	25	47	42	128
Calella	494	599	71	160	249	289	325	1.093
Canet de Mar	297	454	39	108	159	198	246	750
Dosrius	89	171	14	25	52	73	96	260
Malgrat de Mar	419	547	79	142	188	259	298	966
Masnou, el	409	551	32	125	206	272	325	961
Mataró	3.844	5.020	461	1.228	1.978	2.311	2886	8.864
Montgat	169	311	18	59	124	125	154	480
Òrrius	14	15	2	6	5	7	9	29
Palafolls	201	299	34	61	122	113	171	500
Pineda de Mar	827	1.111	131	288	441	505	574	1.938
Premià de Dalt	199	270	24	54	108	123	161	469
Premià de Mar	741	963	77	230	351	479	566	1.704
Sant Andreu de Llavaneres	149	230	19	46	87	97	130	379
Sant Cebrià de Vallalta	83	106	11	21	37	62	59	189
Sant Iscle de Vallalta	32	47	4	8	15	22	30	79
Sant Pol de Mar	74	115	8	28	46	41	65	189
Sant Vicenç de Montalt	76	119	10	28	38	58	63	196
Santa Susanna	69	82	8	15	32	41	56	151
Teià	74	115	12	26	36	47	68	189
Tiana	94	143	14	27	48	63	84	237
Tordera	471	645	63	185	255	280	333	1.116
Vilassar de Dalt	155	202	14	50	74	96	121	356
Vilassar de Mar	315	498	42	111	176	209	274	813
<b>Total</b>	<b>10.327</b>	<b>14.090</b>	<b>1.303</b>	<b>3.376</b>	<b>5.373</b>	<b>6.446</b>	<b>7.918</b>	<b>24.416</b>

Font: Elaboració pròpia a partir del Dpt. Empresa i Ocupació i Hermes - DIBA





**Mapa 1. Taxa d'atur trimestral per municipis. 2T 2018**  
Taxa trimestral al Maresme 11,92%





## T31. Atur registrat per municipis i sectors econòmics. 2T 2018

Municipi	Agricultura	Indústria	Construcció	Serveis	Sense ocupació anterior	Total
Alella	4	22	23	203	10	262
Arenys de Mar	11	110	49	553	31	754
Arenys de Munt	2	68	32	304	15	421
Argentona	7	105	45	385	28	570
Cabrera de Mar	3	18	6	102	3	133
Cabrils	1	31	19	178	9	238
Caldes d'Estrac	1	11	5	105	6	128
Calella	30	103	98	773	89	1.093
Canet de Mar	16	104	57	522	51	750
Dosrius	4	47	21	179	9	260
Malgrat de Mar	21	100	102	685	58	966
Masnou, el	5	120	61	735	39	961
Mataró	184	1.642	916	5.420	701	8.864
Montgat	2	45	28	386	19	480
Òrrius	0	5	5	18	1	29
Palafolls	6	66	60	343	25	500
Pineda de Mar	75	175	205	1.314	168	1.938
Premià de Dalt	12	66	42	331	18	469
Premià de Mar	61	211	165	1.157	109	1.704
Sant Andreu de Llavaneres	4	48	23	288	15	379
Sant Cebrià de Vallalta	3	18	16	140	12	189
Sant Iscle de Vallalta	3	6	8	59	3	79
Sant Pol de Mar	5	27	13	139	6	189
Sant Vicenç de Montalt	0	27	14	149	5	196
Santa Susanna	2	12	12	117	8	151
Teià	4	20	6	154	5	189
Tiana	1	37	22	169	8	237
Tordera	30	142	103	774	67	1.116
Vilassar de Dalt	4	50	36	253	14	356
Vilassar de Mar	8	93	50	631	31	813
<b>Total</b>	<b>511</b>	<b>3.529</b>	<b>2.241</b>	<b>16.570</b>	<b>1.566</b>	<b>24.416</b>

Font: Elaboració pròpia a partir del Dpt. Empresa i Ocupació i Hermes - DIBA

**T32. Contractació laboral per municipis, variació trimestral i variació anual. 2T 2018**

Municipi	Nombre de contractes	Variació trimestral %	Variació anual %
Alella	444	32,54%	-5,93%
Arenys de Mar	701	24,96%	-10,01%
Arenys de Munt	458	25,82%	-20,21%
Argentona	746	14,95%	3,61%
Cabrera de Mar	794	21,41%	-1,98%
Cabrils	281	77,85%	52,72%
Caldes d'Estrac	206	92,52%	-8,04%
Calella	2678	12,38%	-16,91%
Canet de Mar	548	12,53%	-2,32%
Dosrius	348	53,30%	28,41%
Malgrat de Mar	1917	77,66%	8,37%
Masnou, el	1423	25,60%	-7,96%
Mataró	9880	19,04%	4,98%
Montgat	344	21,99%	-8,75%
Òrrius	22	-45,00%	-15,38%
Palafolls	1010	11,73%	-22,31%
Pineda de Mar	1511	46,98%	-6,15%
Premià de Dalt	317	-13,62%	14,03%
Premià de Mar	722	25,13%	-12,70%
Sant Andreu de Llavaneres	559	63,45%	-9,55%
Sant Cebrià de Vallalta	537	154,50%	-6,61%
Sant Iscle de Vallalta	36	2,86%	-33,33%
Sant Pol de Mar	277	91,03%	-14,24%
Sant Vicenç de Montalt	261	26,70%	-30,59%
Santa Susanna	1239	71,13%	-12,07%
Teià	298	8,36%	-24,75%
Tiana	211	22,67%	15,30%
Tordera	1583	13,23%	36,47%
Vilassar de Dalt	745	60,91%	-8,36%
Vilassar de Mar	890	53,71%	-2,73%
<b>Total</b>	<b>30.986</b>	<b>28,12%</b>	<b>-2,51%</b>

Font: Elaboració pròpia a partir d'Hermes - DIBA



## T33. Contractació laboral per municipis, sexe i edats. 2T 2018

Municipi	Contractes a homes	Contractes a dones	16-24	25-44	>44	Total contractes
Alella	211	233	129	197	118	444
Arenys de Mar	361	340	188	333	180	701
Arenys de Munt	287	171	107	225	126	458
Argentona	462	284	107	426	213	746
Cabrera de Mar	494	300	211	423	160	794
Cabrils	142	139	56	130	95	281
Caldes d'Estrac	113	93	60	86	60	206
Calella	1136	1542	768	1304	606	2678
Canet de Mar	249	299	145	270	133	548
Dosrius	184	164	75	196	77	348
Malgrat de Mar	934	983	596	873	448	1917
Masnou, el	723	700	335	664	424	1423
Mataró	4916	4.964	2569	4865	2446	9880
Montgat	188	156	89	180	75	344
Òrrius	12	10	3	8	11	22
Palafolls	581	429	342	458	210	1010
Pineda de Mar	775	736	381	717	413	1511
Premià de Dalt	205	112	89	140	88	317
Premià de Mar	378	344	168	343	211	722
Sant Andreu de Llavaneres	287	272	170	236	153	559
Sant Cebrià de Vallalta	443	94	50	325	162	537
Sant Iscle de Vallalta	19	17	6	19	11	36
Sant Pol de Mar	160	117	113	107	57	277
Sant Vicenç de Montalt	138	123	51	129	81	261
Santa Susanna	579	660	414	502	323	1239
Teià	142	156	71	165	62	298
Tiana	93	118	37	104	70	211
Tordera	696	887	451	890	242	1583
Vilassar de Dalt	492	253	256	326	163	745
Vilassar de Mar	478	412	259	421	210	890
<b>Total</b>	<b>15.878</b>	<b>15.108</b>	<b>8.296</b>	<b>15.062</b>	<b>7.628</b>	<b>30.986</b>

Font: Elaboració pròpia a partir del Dpt. Empresa i Ocupació i Hermes - DIBA

**T34. Contractació per municipis i sectors econòmics. 2T 2018**

Municipi	Agricultura	Indústria	Construcció	Serveis	Total
Alella	5	5	39	395	444
Arenys de Mar	30	65	32	574	701
Arenys de Munt	3	87	37	331	458
Argentona	30	258	29	429	746
Cabrera de Mar	108	75	24	587	794
Cabrils	1	14	13	253	281
Caldes d'Estrac	0	0	7	199	206
Calella	0	24	66	2588	2678
Canet de Mar	5	34	31	478	548
Dosrius	3	144	21	180	348
Malgrat de Mar	33	114	52	1718	1917
Masnou, el	7	395	56	965	1423
Mataró	62	2.460	653	6705	9880
Montgat	0	24	31	289	344
Òrrius	0	1	3	18	22
Palafolls	78	280	17	635	1010
Pineda de Mar	15	141	77	1278	1511
Premià de Dalt	48	25	46	198	317
Premià de Mar	3	20	157	542	722
Sant Andreu de Llavaneres	32	17	15	495	559
Sant Cebrià de Vallalta	8	31	15	483	537
Sant Iscle de Vallalta	7	11	3	15	36
Sant Pol de Mar	3	28	8	238	277
Sant Vicenç de Montalt	0	5	20	236	261
Santa Susanna	19	0	5	1215	1239
Teià	17	23	16	242	298
Tiana	3	11	12	185	211
Tordera	28	253	78	1224	1583
Vilassar de Dalt	45	167	26	507	745
Vilassar de Mar	86	49	41	714	890
<b>Total</b>	<b>679</b>	<b>4.761</b>	<b>1.630</b>	<b>23.916</b>	<b>30.986</b>

Font: Elaboració pròpia a partir d'Hermes - DIBA





# ÍNDEX DE TAULES, MAPES I GRÀFICS

## TAULES

### Pàg.

- 7. T1. Evolució trimestral del nombre de treballadors ocupats per règim. El Maresme, 2006-2018
- 10. T2. Afiliació en activitats d'alt valor afegit (RGSS)
- 11. T3. Ocupats al règim general i règim especial d'autònoms per secció d'activitat econòmica
- 12. T4. Evolució trimestral del nombre de persones del Maresme ocupades per sexe. El Maresme 2012-2018
- 13. T5. Estructura per grups d'edat i sexe de la població ocupada per residència padronal. 2T 2018
- 14. T6. Expedients de regulació d'ocupació i treballadors afectats per sexe
- 14. T7. Expedients de regulació d'ocupació i treballadors afectats per tipus de mesura adoptada
- 14. T8. Expedients de regulació d'ocupació i treballadors afectats per sectors econòmics
- 16. T9. Evolució trimestral de l'atur registrat i de la taxa per àmbits territorials, 2008- 2018
- 18. T10. Atur registrat per grups d'edat i sexe
- 19. T11. Atur registrat per nivell d'instrucció
- 19. T12. Atur registrat per sectors econòmics
- 22. T13. Atur registrat de persones estrangeres per grups d'edat i sexe
- 23. T14. Atur registrat de persones estrangeres per nivell d'instrucció
- 23. T15. Atur registrat de persones estrangeres per sectors econòmics
- 24. T16. Tipus de contractació
- 25. T17. Contractació per edat i sexe i pes de la contractació temporal
- 25. T18. Contractació per sectors d'activitats
- 26. T19. Contractació per activitats econòmiques
- 27. T20. Tipus de contractació, població estrangera
- 28. T21. Contractació de la població estrangera per edat i sexe i pes de la contractació temporal
- 28. T22. Contractació de població estrangera per sectors d'activitat
- 29. T23. Contractació de població estrangera per activitats econòmiques
- 31. T24. Accidents laborals amb baixa per sectors i grau de gravetat
- 31. T25. Sinistralitat per sectors econòmics i sexe
- 31. T26. Índex d'incidència trimestral per sectors
- 32. T27. Empreses i treballadors afiliats al règim general i especial d'autònoms per municipis
- 33. T28. Ocupació per règims i municipis
- 34. T29. Població activa local estimada, atur registrat i taxa d'atur per municipis
- 35. T30. Atur registrat per municipi, sexe i grans grups d'edat
- 37. T31. Atur registrat per municipi i sectors econòmics
- 38. T32. Contractació laboral per municipis
- 39. T33. Contractació laboral per municipis, sexe i grans grups d'edat
- 40. T34. Contractació per municipis i sectors econòmics

## MAPES

- 36 Mapa 1. Taxa d'atur trimestral per municipis

## Pàg. GRÀFICS

7. G1. Evolució de l'ocupació al Maresme per règims
8. G2. Variacions relatives en l'ocupació per règims
8. G3. Comptes de cotització segons la seva grandària
8. G4. Treballadors afiliats segons grandària del compte de cotització
8. G5. Variacions relatives d'empreses per trams d'assalariats
8. G6. Variacions relatives de treballadors per trams d'assalariats
9. G7. Comptes de cotització segons sector d'activitat
9. G8. Treballadors afiliats segons el sector d'activitats de l'empresa
9. G9. Variacions relatives d'empreses per sectors
9. G10. Variacions relatives de treballadors per sectors
10. G11. Distribució de treballadors autònoms per sectors
10. G12. Variacions relatives de treballadors autònoms per sectors
11. G13. Distribució de l'ocupació (RGSS i RETA) per principals branques d'activitat
12. G14. Evolució trimestral del nombre de persones del Maresme ocupades per sexe. El Maresme, 2012-2018
12. G15. Població ocupada per sexe 2T 2018
13. G16. Variacions % intertrimestrals i interanuals per sexe
13. G17. Estructura de la població ocupada 2T 2018
14. G18. Evolució del nombre d'expedients de regulació d'ocupació i treballadors afectats. El Maresme, 2006-2018
17. G19. Evolució de la taxa d'atur. Copmparativa Maresme-Província de Barcelona-Catalunya
17. G20. Variació trimestral de l'atur registrat per àmbits territorials
17. G21. Variació interanual de l'atur registrat per àmbits territorials
17. G22. Evolució trimestral de l'atur per àmbits geogràfico-funcionals, 2006-2018
18. G23. Evolució trimestral de la taxa d'atur per àmbits geogràfico-funcionals, 2006-2018
18. G24. Variació trimestral de l'atur registrat per àmbits geogràfico-funcionals
18. G25. Variació interanual de l'atur registrat per àmbits geogràfico-funcionals
19. G26. Evolució trimestral de l'atur registrat per sexe
19. G27. Variacions relatives de l'atur registrat per sexe
20. G28. Distribució de l'atur per sector econòmic. El Maresme, Província de Barcelona i Catalunya
20. G29. Variacions relatives de l'atur registrat. Maresme, Província de Barcelona i Catalunya
21. G30. Prestacions per atur
21. G31. Variacions trimestrals i anuals de les prestacions per desocupació
22. G32. Evolució trimestral de l'atur registrat d'estrangers al maresme, 2006-2018
22. G33. Variacions relatives de l'atur registrat de persones estrangeres
23. G34. Distribució de l'atur registrat de persones estrangeres per sector d'activitat
23. G35. Variacions relatives de l'atur registrat de persones estrangeres per sector
24. G36. Evolució trimestral de la contractació
24. G37. Variacions relatives de l'atur registrat de persones estrangeres per sexe
24. G38. Distribució de la contractació per tipus
25. G39. Contractes segons durada
25. G40. Distribució de la contractació per sectors
27. G41. Evolució trimestral de la contractació de persones estrangeres
27. G42. Variacions relatives de la contractació de població estrangera
27. G43. Distribució de la contractació estrangera per tipus de contracte
28. G44. Contracte sde població estrangera segons durada
28. G45. Distribució de la contractació estrangera per sectors
30. G46. Evolució trimestral de la sinistralitat laboral al Maresme
30. G47. Distribució dels accidents laborals amb baixa per sectors econòmics
30. G48. Variacions relatives de l'accidentalitat per sectors
31. G49. Distribució per sectors de la sinistralitat masculina
31. G50. Distribució per sectors de la sinistralitat femenina





CONSELL  
COMARCAL  
DEL  
MARESME



Diputació  
Barcelona