



# LA BANDA AMPLA A CATALUNYA

---

**Oriol Ferran i Riera**

**Secretari de Telecomunicacions i Societat de la Informació**

**Mataró, 15 de juny de 2004**



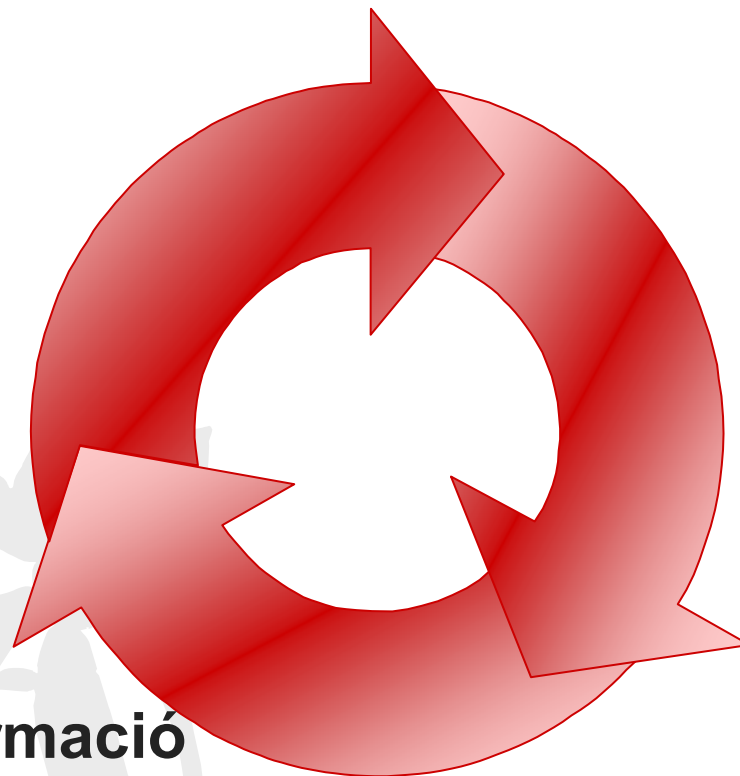
Generalitat de Catalunya  
Departament d'Universitats, Recerca  
i Societat de la Informació  
**Secretaria de Telecomunicacions  
i Societat de la Informació**



# Prioritats de la STSI

---

**Disponibilitat  
d'infraestructures**



**Continguts  
per a la  
societat de la informació**

**Accessibilitat  
a la xarxa**





# Disponibilitat d'infraestructures

---

- **Promoció de les xarxes de banda ampla per tot el territori**
  - **Convenis per a l'extensió i la promoció de xarxes i serveis de banda ampla**
  - **Xarxa de banda ampla rural**
  - **Xarxa de banda ampla educativa**
  - **Xarxa de banda ampla sanitària**
  - **Altres projectes**





# Disponibilitat d'infraestructures

---

- **Convenis per a l'extensió i la promoció de xarxes i serveis de banda ampla (I)**

**Resultats dels convenis dels anys 2000 i 2002 signats entre la STSI, el Consorci Localret i Telefónica:**

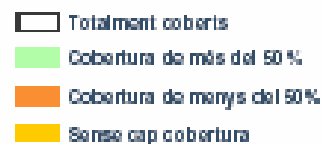
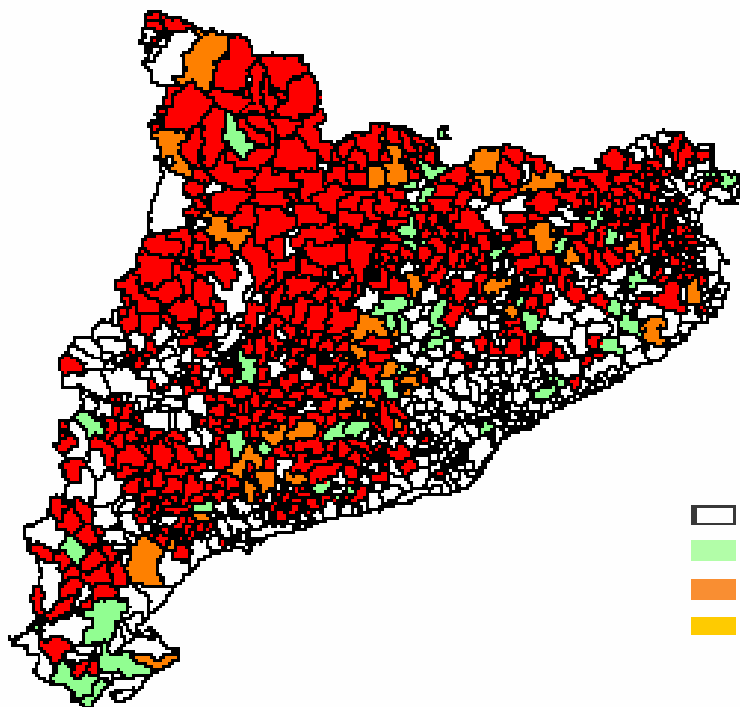
- **Per a les empreses**
  - Disponibilitat de serveis ADSL gamma alta per al 97,5% de les empreses ubicades en polígons industrials de Catalunya.
  - Disponibilitat de serveis ADSL gamma baixa per al 99,4% de les empreses ubicades en polígons industrials de Catalunya.
  - Més de 450 polígons industrials a Catalunya.
- **Per a la població**
  - Disponibilitat de serveis ADSL per al 96,15% de la població de Catalunya, a finals de l'any 2003.



# Disponibilitat d'infraestructures

- Convenis per a l'extensió i la promoció de xarxes i serveis de banda ampla (II)

Cobertura actual de l'ADSL:



No en tenen accés:

- 4,16% de la població (270.978 persones no coberta de 6.506.000 -dades IDESCAT de 2002-)
- 477 municipis (un 50,43% de 946)
- 1.963 nuclis de població (un 53,27% de 3.685)





# Disponibilitat d'infraestructures

---

- **Xarxa de banda ampla rural (I)**
  - **En aquells municipis no inclosos en les anteriors actuacions, s'ha decidit complementar la cobertura d'ADSL amb una altra tecnologia d'accés que permeti oferir Internet alta velocitat tant a Ajuntaments i empreses com a usuaris residencials**
  - **Amb aquest objectiu, el passat 30 de juliol es va llançar un procés de concurs a operadors a fi de contractar una solució de connexió a la xarxa per a aquells municipis als quals no pugui facilitar-se l'accés al servei d'ADSL.**





# Disponibilitat d'infraestructures

---

## ■ Xarxa de banda ampla rural (II)

### Objectius

- Cobrir la demanda de servei d'accés ràpid a Internet arreu de Catalunya
- Construcció d'una xarxa de titularitat pública
- Els usuaris gaudiran de condicions de servei similars a les que ofereix el servei ADSL
- El desplegament de la nova xarxa ha de ser ràpid, oferint servei des del segon semestre del 2003 i quedarà totalment finalitzat en el segon semestre del 2004

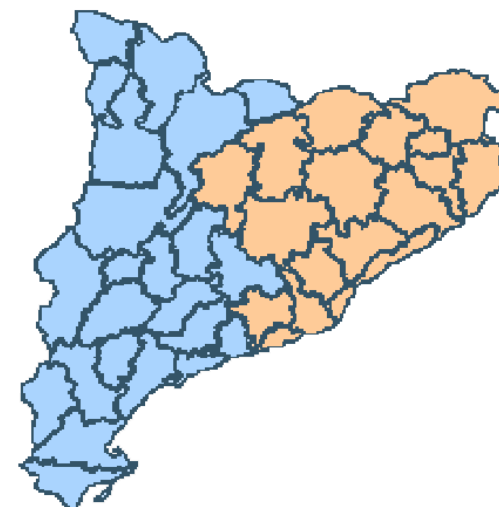


# Disponibilitat d'infraestructures

## ■ Xarxa de banda ampla rural (III)

### Abast

- El conjunt del territori es divideix en dos lots d'adjudicació: oest i est
- En cada lot, la xarxa haurà de donar cobertura als usuaris ubicats en nuclis de població de 100 o més habitants que no tinguin cobertura ADSL, uns 645. Amb la següent distribució:
  - Lot 1 (Oest): 328 nuclis de població amb un total de 109.433 habitants. > adjudicat a Iberbanda
  - Lot 2 (Est): 317 nuclis amb un total de 104.330 habitants. > adjudicat a Flash10-Isolux
- També cobrirà la demanda de servei d'usuaris situats a nuclis de menys de 100 habitants, uns 1.318, que inclouran a més:
  - Cases rurals aïllades
  - Empreses aïllades de més de 10 treballadors
  - Els telecentres integrats al projecte Nodat

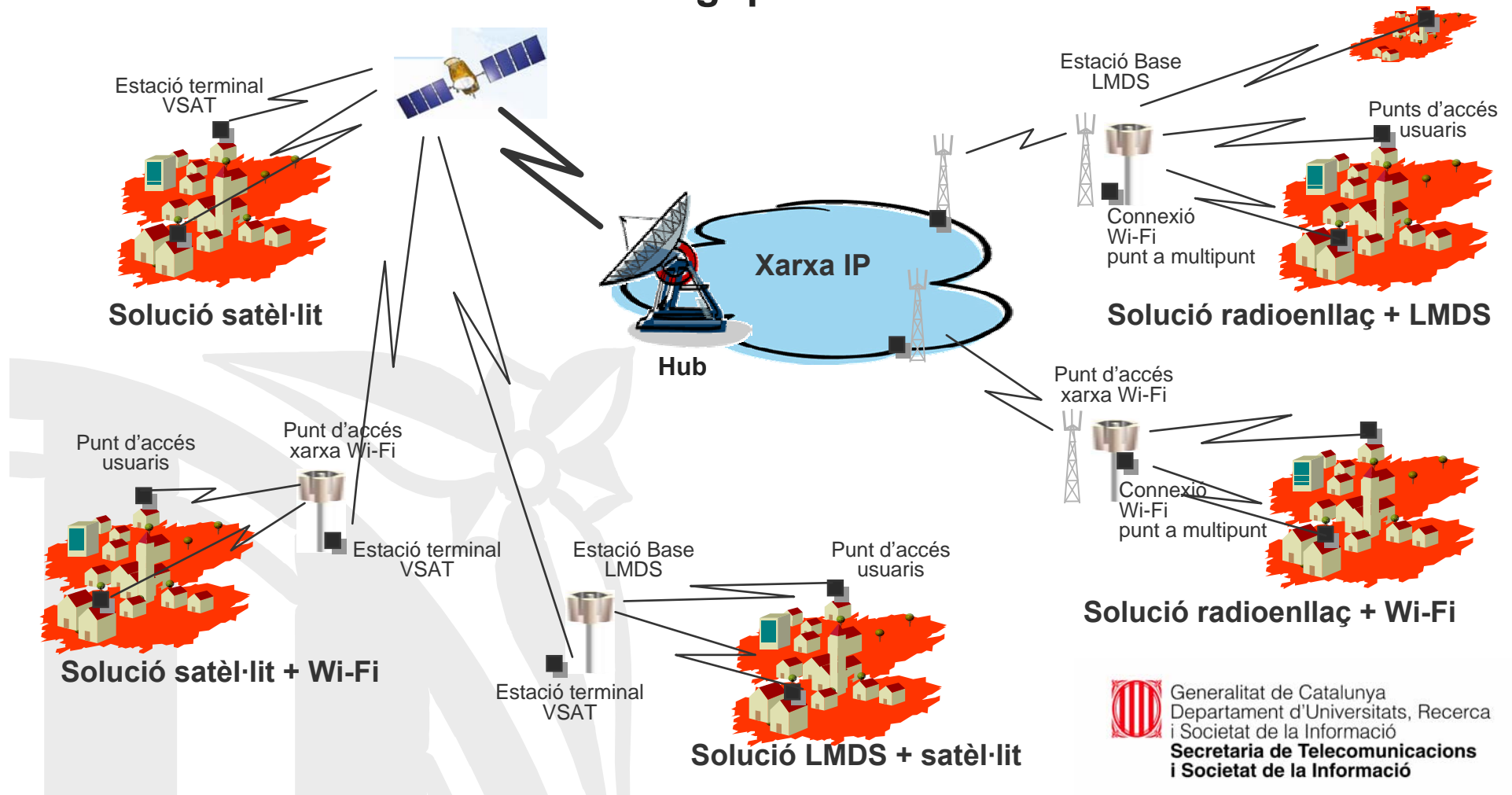




# Disponibilitat d'infraestructures

## ■ Xarxa de banda ampla rural (IV)

### Solucions tecnològiques





# Disponibilitat d'infraestructures

---

## ■ Xarxa de banda ampla rural (V)

### Inversió

- La inversió màxima prevista per la Generalitat de Catalunya per a aquests concursos és de **8,9 M€**, per al conjunt de xarxa que es desplegui dins del termini del concurs (juny de 2005)

### Conclusions

- Catalunya serà el primer país d'Europa que facilita la connexió de banda ampla al 100% dels seus ciutadans, situant-se per sobre de Bèlgica, el país europeu que té actualment la major cobertura de banda ampla amb gairebé un 98%





# Disponibilitat d'infraestructures

---

- **Pla CAT-TELECOM (I)**
  - **Acord de Govern del 8 d'octubre de 2003 per desenvolupar el Pla Director d'Infraestructures de Telecomunicació**
    - **La Generalitat vol convertir en servei públic bàsic l'accés a Internet d'alta velocitat: D'aquesta manera, tots els ciutadans i empreses del país tindran un accés a les telecomunicacions molt més complet del que marca la legislació actual. Al mateix temps, permetrà hiperconnectar Catalunya amb qualsevol punt del món amb igualtat de condicions**
    - **Aquest pla té dues línies d'actuació:**
      - **Pla Radiocom**
      - **Pla Filcom**





# Disponibilitat d'infraestructures

---

- **Pla CAT-TELECOM (II)**
  - **Pla Radiocom**
    - **Solucionar les deficiències de cobertura de TVC i dels 4 programes de Catalunya Ràdio.**
    - **Facilitar la cobertura del serveis de telefonia mòbil**
      - a tots els nuclis de població i
      - a les xarxes viària i ferroviària, fins i tot als túnels.
    - **Basteix les infraestructures necessàries per al desplegament futur de noves tecnologies de:**
      - radiodifusió (DAB)
      - televisió (TDT)
      - telefonia mòbil (UMTS)
    - **652 actuacions**
      - nous emplaçaments de radiocomunicació i potenciació dels existents.
    - **Inversió: 46,54 milions €**





# Disponibilitat d'infraestructures

---

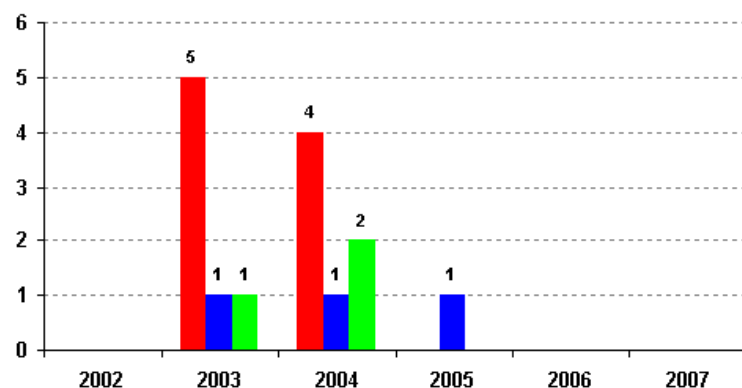
- **Pla CAT-TELECOM (III)**
  - **Pla Filcom:**
    - **Ampliar la cobertura del serveis d'accés d'alta velocitat a Internet a tots els nuclis de població, mitjançant:**
      - **ampliació cobertura servei ADSL (Telefónica) i**
      - **xarxa de titularitat pública per completar-la.**
    - **Dotar de connectivitat d'alta velocitat la Xarxa de Telecentres de Catalunya**
    - **Construcció d'una xarxa de fibra fosca aprofitant les obres viàries i ferroviàries, amb l'objectiu de:**
      - **bastir una xarxa de molt alta velocitat a tot el territori i**
      - **facilitar el desplegament dels operadors de telecomunicacions.**
    - **Desplegament de xarxes a les noves urbanitzacions i actuacions en via pública urbana**
    - **Substitució de les línies TRAC**



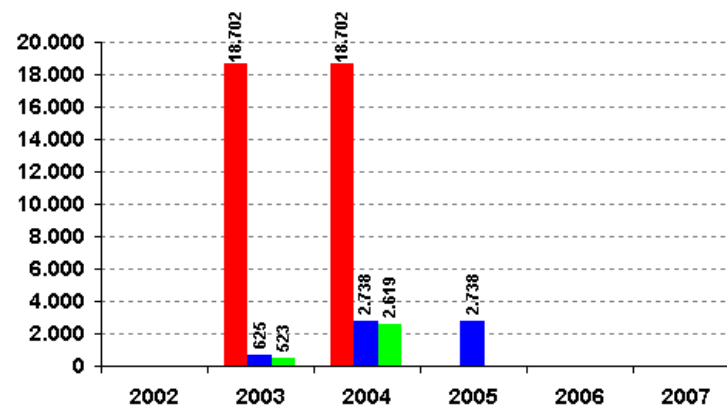
# Disponibilitat d'infraestructures

## ■ Maresme

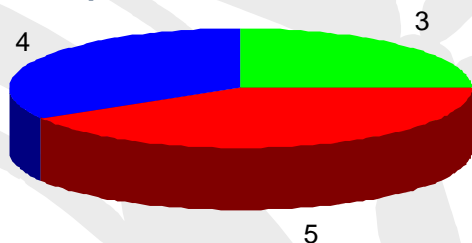
Nº de nuclis de població en què milloraria el servei:



Nº d'habitants beneficiats per les solucions:



Nº d'actuacions per servei (1):



■ RTVC
 ■ Telefonia mòbil (2)
 ■ Banda ampla rural (3)

Notes:

- (1) Per RTVC i telefonia mòbil la velocitat de desplegament de les actuacions amb nova construcció d'emplaçaments estarà condicionada a l'agilitat en la cessió dels terrenys per part dels ajuntaments. En el cas de la banda ampla rural, el desplegament serà més efectiu com més col·laboració hi hagi per part de l'administració local.
- (2) Es considera la suma de les deficiències de cobertura de cada operador (Amena, Movistar i Vodafone), per tant, un nucli de població amb deficiència de cobertura dels tres operadors es compta tres vegades, així com la seva població.
- (3) Només es consideren nuclis de població amb més de 100 habitants o amb ajuntament. Els pobles de menys de 100 habitants o les cases aïllades es cobriran amb servei de banda ampla rural si es demanda el servei per part d'algun usuari.

A més d'aquestes actuacions, el Pla CAT-Telecom contempla l'extensió d'una xarxa de portadors òptics de propietat pública que cobrirà el traçat de la major part de les carreteres catalanes en un període de 20 anys.

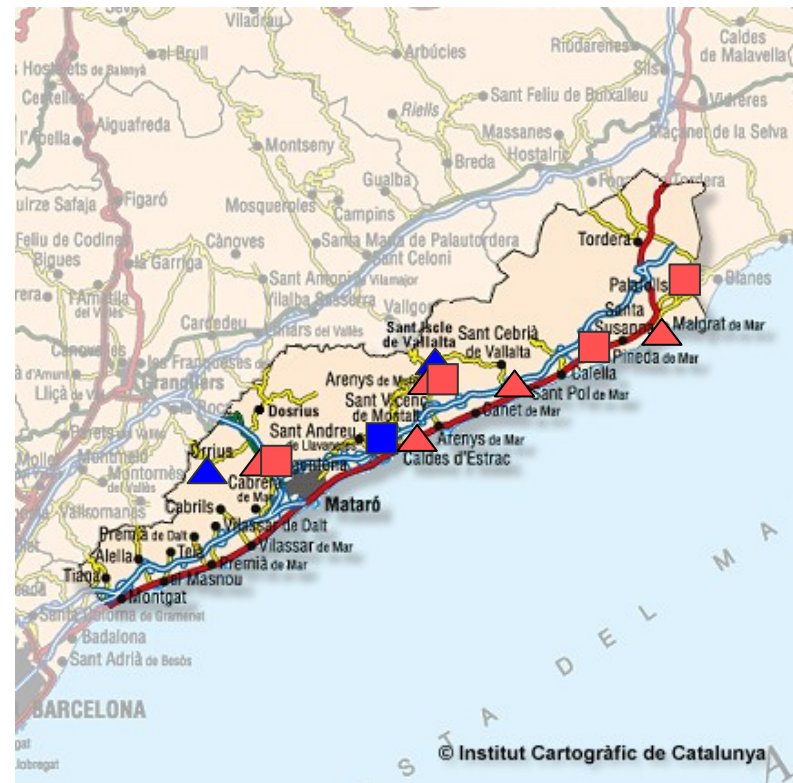


Generalitat de Catalunya  
 Departament d'Universitats, Recerca  
 i Societat de la Informació  
**Secretaria de Telecomunicacions  
 i Societat de la Informació**

# Disponibilitat d'infraestructures

## ■ Actuacions pel desenvolupament dels serveis de radiodifusió i de telefonia mòbil al Maresme (Pla Radiocom)

- ▲ **Facilitar la solució a les deficiències de cobertura de telefonia mòbil a nuclis de població de més de 500 habitants (fins a mitjans de 2005)**  
Municipis afectats: Òrrius (Movistar) i Sant Iscle de Vallalta (Movistar i Vodafone)
- **Facilitar la solució a les deficiències de cobertura de telefonia mòbil a la resta de nuclis de població (fins a finals de 2007)**  
Municipis afectats: Sant Vicenç de Montalt (Vodafone)
- ▲ **Solució a deficiències de cobertura de Televisió de Catalunya (fins a finals de 2004)**  
Municipis afectats: Arenys de Munt, Argentona, Caldes d'Estrac, Malgrat de Mar, Sant Pol de Mar
- **Solució de deficiències detectades de cobertura de Catalunya Ràdio (fins a finals de 2004)**  
Municipis afectats: Arenys de Munt, Argentona, Palafolls, Pineda de Mar



# Disponibilitat d'infraestructures

## ■ Actuacions per a l'accés a la banda ampla al Maresme (Pla Filcom)

- Cobertura ADSL actual
- Desplegament de la xarxa de banda ampla rural de la Generalitat de Catalunya (durant el 2004)

Municipis afectats:

- De més de 100 habitants:
  - Òrrius
  - Sant Iscle de Vallalta
- De menys de 100 habitants i usuaris aïllats:
  - On hi hagi demanda







# Conclusions

---

L'esperit que ha regit les actuacions de la Generalitat de Catalunya és fer de **Catalunya un país en xarxa**, fer de **Catalunya un país digital**. Per això hem posat al centre de les nostres prioritats:

- Alta velocitat arreu, a curt termini: cohesió territorial
- Facilitar l'extensió de xarxes més enllà de les àrees metropolitanes d'operadors actuals: mig termini
- **Multitecnologia**: en cada moment i en cada lloc, l'accés més idoni
- Servei de telecomunicacions: **Servei bàsic** (qualsevol edifici, urbanització o poble)

Però l'accés real de la població catalana als avantatges de la societat de la informació no queda garantit només amb la xarxa d'infraestructures:

- Cal accessibilitat a la xarxa. Per tant, una **xarxa de punts públics d'accés a Internet** i que els **preus d'accés siguin assequibles**
- Cal **formació digital**
- Cal potenciar la creació de **continguts en xarxa**. Els continguts han de fer la xarxa interessant, necessària i útil





<http://www.gencat.net/dursi/stsi/ba>

---

**Oriol Ferran i Riera**

**Secretari de Telecomunicacions i Societat de la Informació**

**Mataró, 15 de juny de 2004**



Generalitat de Catalunya  
Departament d'Universitats, Recerca  
i Societat de la Informació  
**Secretaria de Telecomunicacions  
i Societat de la Informació**