

# L'Observatori del Mercat Laboral del Maresme



**Dades socioeconòmiques del període 1996-2000**



Queda permesa la reproducció de les dades que apareixen  
en aquesta publicació sempre i quan es citi la font  
d'informació

## **L'Observatori del Mercat Laboral del Maresme**

Coordinació: Ana Agud Anglés  
Edició: Consell Comarcal del Maresme  
Producció: Zuloaga Imatge, s.l.  
Primera edició: febrer 2002  
Dipòsit legal: B



**D**urant l'abril de l'any 2001, quan es va signar el Pacte Territorial per l'Ocupació del Maresme, els seus integrants, agents socials i econòmics, ajuntaments del Maresme i el Consell Comarcal, van posar de manifest la necessitat de dotar-se d'un instrument d'anàlisi i informació socioeconòmica que fos com un termòmetre dels indicadors més rellevants del nostre territori, un instrument que hauria de tenir un paper central en la planificació i avaluació de les polítiques actives d'ocupació que es duen a terme al Maresme.

Tenint en compte aquesta necessitat, l'octubre de l'any 2001 es va reactivar l'Observatori del Mercat Laboral del Maresme, data a partir de la qual s'ha treballat força per fer-ne d'aquest un instrument al servei dels ajuntaments i dels agents socials integrants del Pacte, i de tots els qui s'interessen per la realitat socioeconòmica comarcal.

Tenim a les mans la primera gran publicació de l'Observatori, que no és pas més que el punt de partida cap a un coneixement objectiu i ampli del nostre territori, i que representa la nostra voluntat de portar a terme unes polítiques actives d'ocupació que responen a necessitats reals de la comarca.

Esperem que l'Observatori sigui una ajuda eficaç en la vostra tasca, i us recordem que l'Àrea de Promoció Econòmica del Consell Comarcal del Maresme resta a la vostra disposició per a qualsevol aclariment.

Ben cordialment,

*Josep Jo i Munné*

*President del Consell Comarcal del Maresme*



## PACTE PER L'OCUPACIÓ DEL MARESME

### Comissions integrants del Pacte per l'Ocupació del Maresme

#### Comissió Executiva

Eladi Torres (Gerent del Consell Comarcal del Maresme)  
Jaume Roig (Comissions Obreres CCOO)  
Xavier Baburés (Unió General de Treballadors UGT)  
Josep Hallado (PIMECSEFES)  
Josep Maria Martín (Federació d'Associacions i Gremis Mataró i Comarca. FAGMC)

#### Comissió Tècnica

Imma Garcia (Comissions Obreres CCOO)  
Cristina Píriz (Unió General de Treballadors UGT)  
Josep Hallado (PIMECSEFES)  
Josep Lluís Martí (Federació d'Associacions i Gremis Mataró i Comarca. FAGMC)  
Pilar Arnau (UPD Diputació de Barcelona)  
Joan Cortés (Consell Comarcal del Maresme)  
Anna Climent (Consell Comarcal del Maresme)

### Equips Tècnics de Promoció Econòmica

#### Ajuntament d'Alella

Responsable polític: Fede Moraleda  
Responsable tècnic: Montse Corral

#### Ajuntament d'Arenys de Mar

Responsable polític: Santiago Fontbona  
Responsable tècnic: M. Eugenia de la Torre

#### Ajuntament d'Arenys de Munt

Responsable polític: Xavier Oller  
Responsable tècnic: M. Luz Martínez

#### Ajuntament d'Argentona

Responsable polític: Joan Vaquer  
Responsable tècnic: Anna Alonso

#### Ajuntament de Cabrera de Mar

Responsable polític: Francesc Xavier Querol  
Responsable tècnic: Francesc Xavier Querol

#### Ajuntament de Cabrils

Responsable polític: Francesc Xavier Baylach  
Responsable tècnic: Maria Triadó

#### Ajuntament de Caldes d'Estrac

Responsable polític: Ricardo Pérez  
Responsable tècnic: Núria Solà

#### Ajuntament de Calella

Responsable polític: Joan Torrent  
Responsable tècnic: Ferran Muñoz

#### Ajuntament de Canet de Mar

Responsable polític: Eduard Jover  
Responsable tècnic: Dolors Puig

#### Ajuntament Dosrius

Responsable polític: Pau Sánchez  
Responsable tècnic: Esther Garcia

#### Ajuntament de Malgrat de Mar

Responsable polític: Josefa Maria Sánchez  
Responsable tècnic: Ruth Ninou

#### Ajuntament d'El Masnou

Responsable polític: Albert Ballester  
Responsable tècnic: Francesc Fàbregas

#### Ajuntament de Mataró

Responsable polític: Pilar González  
Responsable tècnic: Jordi Merino

#### Ajuntament de Montgat

Responsable polític: Josep Manel Abad  
Responsable tècnic: Lydia Díaz

#### Ajuntament d'Òrrius

Responsable polític: Miquel Torrent  
Responsable tècnic: Miquel Torrent

#### Ajuntament de Palafolls

Responsable polític: Josep Ribas  
Responsable tècnic: Olga Giménez

#### Ajuntament de Pineda de Mar

Responsable polític: Joaquim Burjons  
Responsable tècnic: Isabel Llari

#### Ajuntament de Premià de Dalt

Responsable polític: Manel Rodríguez  
Responsable tècnic: Sílvia Tosca

#### Ajuntament de Premià de Mar

Responsable polític: Francesc Xavier Albert  
Responsable tècnic: Esteve Berguedà

#### Ajuntament de Sant Andreu de Llavaneres

Responsable polític: Bernat Graupera  
Responsable tècnic: Encarna Castillo

#### Ajuntament de Sant Cebrià de Vallalta

Responsable polític: Pere Vega  
Responsable tècnic: Anna Solanells

#### Ajuntament de Sant Iscle de Vallalta

Responsable polític: Anna López  
Responsable tècnic: Montse Montellà

#### Ajuntament de Sant Pol de Mar

Responsable polític: Joan Xumetra  
Responsable tècnic: Núria Fugasot

#### Ajuntament de Sant Vicenç de Montalt

Responsable polític: Enric Vivo  
Responsable tècnic: Enric Vivo

#### Ajuntament de Santa Susanna

Responsable polític: Josep Monreal  
Responsable tècnic: Josep Monreal

#### Ajuntament de Teià

Responsable polític: Antoni Brincau  
Responsable tècnic: Eulàlia Sàez

#### Ajuntament de Tiana

Responsable polític: Ferran Vallespinós  
Responsable tècnic: Jaume Baró

#### Ajuntament de Tordera

Responsable polític: Rafael Matas  
Responsable tècnic: David Carbonell

#### Ajuntament de Vilassar de Dalt

Responsable polític: Maite Gasull  
Responsable tècnic: Albert Llauradó

#### Ajuntament de Vilassar de Mar

Responsable polític: Rosa Galí  
Responsable tècnic: Joana Oliván



## ÀMBITS TERRITORIALS

EL MARESME		
Alt Maresme	Àmbit de Mataró	Baix Maresme
Arenys de Mar	Argentona	Alella
Arenys de Munt	Cabrera de Mar	Cabrils
Calella	Caldes d'Estrac	El Masnou
Canet de Mar	Dosrius	Montgat
Malgrat de Mar	Mataró	Premià de Dalt
Palafolls	Órrius	Premià de Mar
Pineda de Mar	St. Andreu de Llavaneres	Teià
Sant Cebrià de Vallalta	St. Vicenç de Montalt	Tiana
Sant Iscle de Vallalta		Vilassar de Dalt
Sant Pol de Mar		Vilassar de Mar
Santa Susanna		
Tordera		







## ÍNDEX

<b>1. COM FER SERVIR LA PUBLICACIÓ?</b>	<b>11</b>	
1.1 Contingut	11	
1.2 Fonts estadístiques	11	
1.3 Conceptes	12	
<b>2. POBLACIÓ</b>	<b>15</b>	
2.1 Creixement demogràfic	15	
2.2 Estructura de la població	17	
2.3 Migracions	20	
<b>3. MERCAT LABORAL</b>	<b>27</b>	
3.1 Activitat	27	
3.2 Ocupació	28	
3.3 Atur	29	
3.4 Contractació	35	
3.5 Mobilitat laboral	42	
3.6 Siniestralitat laboral	42	
<b>4. CONJUNTURA ECONÒMICA</b>	<b>45</b>	
4.1 Índex macroeconòmics	45	
4.2 Teixit empresarial	47	
4.3 Indicadors de conjuntura	54	
<b>5. DADES MUNICIPALS</b>	<b>57</b>	
<b>5.1 Població</b>	<b>57</b>	
Evolució de la població	57	
Taxa bruta de natalitat	58	
Migracions	59	
Emigrants segons municipi de procedència i lloc de destinació	59	
Immigrants segons municipi de destinació i lloc de procedència	62	
Immigrants exteriors	65	
Pes de la immigració exterior sobre el total de la població	68	
<b>5.2 Mercat laboral</b>	<b>69</b>	
<b>Activitat</b>	<b>69</b>	
Població Potencialment Activa i Població Activa segons sexe	69	
Població P. Activa i Població Activa segons grups d'edat	70	
Taxa d'activitat	71	
<b>Ocupació</b>	<b>72</b>	
Població Ocupada segons sexe	72	
Població Ocupada segons grups d'edat	73	
Taxa d'ocupació	74	
<b>Atur</b>	<b>75</b>	
Població Desocupada segons sexe	75	
Població Desocupada segons grup d'edat	76	
Taxa d'atur	81	
<b>Contractació</b>	<b>82</b>	
Contractes segons sexe	82	
Contractes segons temporalitat	83	
Contractes segons sectors d'activitat	84	
<b>Mobilitat laboral</b>	<b>87</b>	







# 1 COM FER SERVIR LA PUBLICACIÓ?

L'Observatori té com objectiu primordial oferir un servei global a tot el territori, i de manera individualitzada a cada un dels municipis de la comarca, amb l'objectiu de ser l'eina marc per l'elaboració d'estratègies comunes. A més, pretén ser una important font d'informació per a tots aquells ciutadans que per una o altra raó, estiguin interessats en la realitat socioeconòmica comarcal.

Per assolir aquests objectius, l'Observatori comença la seva activitat amb la publicació del present informe, que és un recull de les dades socioeconòmiques més importants de la comarca pel que fa al període 1996-2000. A partir d'aquesta primera publicació, l'explotació de les dades es farà trimestralment, la qual cosa ens permetrà fer un anàlisi continu i més acurat de la nostra realitat.

## 1.1 Contingut

Les dades que es presenten en aquesta publicació s'estructura en tres nivells d'anàlisi:

1. **Les dades comarcals** fan referència als trenta municipis que integren la comarca; de manera que el càlcul d'indicadors representa la mitjana dels trenta municipis.
2. Cadascun dels **àmbits geogràfics** als quals fem referència (Alt Maresme, Àmbit de Mataró i Baix Maresme) representa un conjunt de municipis pròxims geogràficament i que sovint comparteixen una base econòmica molt semblant. Aquesta subdivisió de la comarca es mantindrà constant fins que tinguem l'explotació de les dades del Cens 2001, a partir de les quals calcularem tot un seguit d'indicadors que ens permetran estructurar la comarca en mercats de treball locals .
3. **Les dades municipals** fan referència a cadascun dels municipis de forma individualitzada. Hem de tenir en compte, però, que les dades disponibles per a cada un del municipis són més escasses que les disponibles per al conjunt comarcal.

Per altra banda, la present publicació estructura les dades en tres nivells d'estudi: població, mercat laboral i conjuntura econòmica; cadascun dels quals aplega un conjunt d'indicadors descriptius fonamentals per entendre la realitat comarcal.

## 1.2 Fonts estadístiques

**Anuari econòmic comarcal de la Caixa Catalunya:** Es publica anualment i recull l'evolució de les dades del Producte Interior Brut per a cada una de les comarques catalanes.

**Departament de treball de la Generalitat de Catalunya:** Mitjançant la seva web, publica l'actualització de les dades d'atur, de contractació i de la sinistralitat.



**Institut d'Estadística de Catalunya:** Mitjançant la seva web, publica un ampli ventall de dades de població, mercat laboral i activitat econòmica.

**INEM:** Fa una actualització continua dels aturats inscrits en els seus centres.

**OPMT:** És una base de dades actualitzada pel Departament de Promoció Econòmica i Ocupació de la Diputació de Barcelona. Recull l'actualització trimestral de les dades d'atur, contractació laboral i activitats econòmiques; i les dades de població del cens del 96.

### 1.3 Conceptes

Avanç de donar pas al cos de la publicació, és molt convenient atendre a algunes qüestions metodològiques que ens seran de gran ajuda a l'hora d'entendre i utilitzar la publicació.

#### Població

**Densitat de població:** La densitat de població fa referència al número d'habitants d'un territori per Km<sub>2</sub> de territori, i es calcula mitjançant la següent fórmula matemàtica:

$$\text{Densitat de població} = \frac{\text{Població de fet}}{\text{Superfície en Km}^2}$$

**Creixement de la població:** Aquest indicador ens permet comparar en tant per cent l'increment o disminució de la població de fet entre dos marcs temporals. Els components del creixement de la població són el moviment natural (naixements i defuncions) i el migratori (entrades i sortides per migració).

$$\text{Variació de la població} = \frac{\text{Població T2} - \text{Població T1}}{\text{Població de T1}} \times 100$$

**Índex de masculinitat:** L'índex de masculinitat ens mesura la proporció d'efectius masculins respecte dels femenins.

$$\text{Índex de masculinitat} = \frac{\text{Efectius masculins}}{\text{Efectius femenins}} \times 100$$



**Índex d'envelliment:** L'índex d'envelliment és un indicador que mesura la proporció existent entre la població major de 64 anys i la població menor de 15.

$$\text{Índex d'envelliment} = \frac{\text{Efectius de 65 i més anys}}{\text{Efectius de 14 i menys anys}} \times 100$$

**Índex de sobreenvelliment:** L'índex de sobreenvelliment és un indicador que mesura la proporció existent entre la població major de 84 anys i la població menor de 15. El càlcul de l'indicador es fa a partir de la següent fórmula matemàtica.

$$\text{Índex d'envelliment} = \frac{\text{Efectius de 85 i més anys}}{\text{Efectius de 14 i menys anys}} \times 100$$

**Edat mitjana de la població:** L'edat mitjana de la població es calcula a partir d'una taula de població desagregada per edats i seguint la següent fórmula:

$$\text{Edat mitjana d la població} = \frac{\sum \text{N}^\circ \text{ d'efectius de cada edat} \times \text{edat}}{\text{Total efectius}}$$

**Taxa bruta de natalitat:** Ens mesura la relació entre els nascuts vius d'un any i la població mitjana corresponent al mateix any.

$$\text{Taxa bruta de natalitat} = \frac{\text{Nascuts vius en T1}}{\text{Població total en T1}} \times 1000$$

## Mercat laboral

**Població Potencialment Activa:** Persones d'ambdós sexes de 16 a 64 anys.

**Població Activa:** La població econòmicament activa està integrada per les persones d'ambdós sexes de setze o més anys d'edat que, en la setmana de referència del cens o padró, estava dedicada a la produc-



ció de bens i serveis, en situació d'ocupats, aturats amb ocupació anterior o aturats que busquen ocupació per primera vegada.

**Població Activa desocupada:** Persones d'ambdós sexes de setze o més anys d'edat que es troba en atur i està cercant feina, durant la setmana del cens.

**Població Activa ocupada:** Persones d'ambdós sexes de setze o més anys d'edat que, en la setmana de referència del cens o padró, estava dedicada a la producció de bens i serveis.

**Població inactiva:** La població econòmicament inactiva està integrada per aquelles persones no comptabilitzades com a població activa (jubilats, estudiants, feines de la llar, etc.).

**Taxa d'activitat:** Representa la proporció de persones actives respecte del total de la població de 16 i més anys.

**Taxa d'ocupació:** Representa la proporció de persones ocupades respecte del total de la població de 16 i més anys.

**Taxa d'atur:** Representa la proporció de persones desocupades respecte de la Població Activa.

**Mobilitat:** La mobilitat és un índex sintètic que ens mesura la capacitat d'ocupació que té un municipi, i quants dels residents del municipi es traslladen a altres municipis per treballar. La mobilitat es mesura amb dos indicadors: la autoocupació i la autosuficiència, que responen a les següents fórmules:

$$\text{Autosuficiència} = \frac{\text{Residents que treballen al municipi}}{\text{Llocs de treball al municipi}}$$

$$\text{Autoocupació} = \frac{\text{Residents que treballen al municipi}}{\text{Residents ocupats}}$$

### Conjuntura econòmica

**Renda Bruta Familiar Disponible** = La Renda Bruta Familiar Disponible (Rbfd) es la macromagnitud que mesura els ingressos dels que disposen els residents d'un territori per a destinar-los al consum o a l'estalvi. Aquesta renda no només depèn dels ingressos de les famílies directament vinculades a la retribució per la seva aportació a l'activitat productiva, sinó que també està influenciada per l'activitat de l'Administració pública mitjançant els impostos i les prestacions socials.

**PIB** = El PIB a productes de mercat representa el resultat final de l'activitat de producció de les unitats productores al territori i corresponen a la producció total de bens i serveis de l'economia, menys el total de consum intermig, més l'IVA que grava els productes i més els impostos lligats a les importacions.



## 2 POBLACIÓ

### 2.1 Creixement demogràfic

L'excel·lent situació geogràfica i les favorables condicions climàtiques de les que gaudeix han fet del Maresme una zona densament poblada i amb increments demogràfics continuats des que se'n té constància censal. De fet, la proximitat de la serralada de muntanya a la costa i l'elevat grau de poblament de la comarca fan que la franja litoral hagi esdevingut un continu urbà. Així mateix, la proximitat i accessibilitat a Barcelona han incidit en l'important i creixent ocupació de la zona més meridional.

Amb més de 345.000 habitants, segons el padró continu del 2000, el Maresme aplega al voltant del 5,5% de la població catalana, i és la quarta comarca, darrera del Barcelonès, el Baix Llobregat i el Vallès Occidental, tant en nombre d'habitants com en densitat de població. De fet, l'any 2000 la nostra comarca enregistrava una densitat de 856 h. /Km<sup>2</sup>.

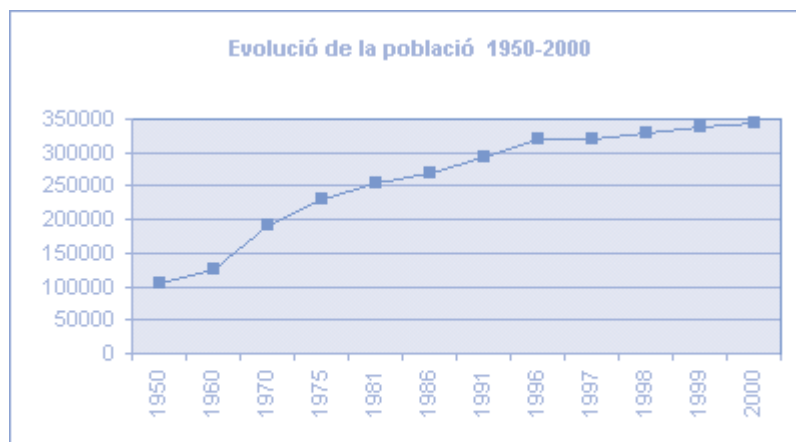
Densitat de població 1996-2000					
Any	1996	1997	1998	1999	2000
Habitants / Km <sup>2</sup>	803.5	824.4	841.0	857.1	856.2

Font:  
Web de  
l'Institut  
d'Estadística  
de Catalunya

Respecte a les taxes de creixement, el Maresme, com a conseqüència del seu potencial econòmic i de la seva proximitat a l'entorn barceloní, va tenir uns avenços demogràfics especialment intensos entre 1960 i 1975, període durant el qual pràcticament se'n doblà el nombre d'habitants, i a partir del qual la comarca comença a distanciar-se del conjunt català, ja que, la població catalana s'estabilitzà i les taxes de creixement enregistrades fins aleshores van caure fins a situar-se a prop del creixement nul durant el període 1981-1996; la disminució de la taxa de creixement demogràfic a la nostra comarca ha estat força més suau, perquè excepte l'any 1997, en què es va recollir una taxa de creixement demogràfic mínima (0,78), sempre s'han recollit valors força per sobre de la mitjana catalana, especialment a partir de l'any 1997, en què hi ha una forta recuperació i la taxa de creixement torna a situar-se per sobre dels 2 punts.

Evolució de la població al Maresme 1950 - 2000			
Any	Població	Creixement	Creixement a tota Catalunya
1950	104.185	-	-
1960	126.504	2.0	1.9
1970	190.902	4.2	2.8
1975	231.112	3.9	2.1
1981	253.527	1.6	0.8
1986	269.502	1.2	0.1
1991	293.103	1.7	0.3
1996	318.891	1.7	0.1
1997	321.380	0.78	0.5
1998	329.488	2.52	0.4
1999	337.596	2.46	1.0
2000	345.423	2.31	0.8

Font:  
Elaboració pròpia a  
partir de les dades  
padronals  
publicades per  
l'Institut  
d'Estadística de  
Catalunya



D'altra banda, si bé els valors de les taxes de creixement han fluctuat, en termes absoluts, la població del Maresme ha anat augmentant un any darrere l'altre, de manera que l'any 2000 el Maresme tenia 26.532 habitants més que l'any 1996. Ara bé, la nostra comarca comprèn 30 municipis, agrupats en tres àmbits geogràfics de caire socioeconòmic divers. Així, mentre l'Alt Maresme creixia durant el període 1999-2000 a un ritme situat per sobre dels 3 punts, el Baix Maresme només ho feia a un ritme de 2 punts, i l'àmbit de Mataró a 1,5. Tot i això, l'àmbit de Mataró, l'any 2000, continuava aplegant una proporció més gran de població: el 43% del total comarcal, la qual cosa es deu al fet d'incloure la capital de la comarca, Mataró, que té, segons el Padró continu del 2000, 104.659 habitants, el 30% de la població comarcal.

Tot i que Mataró aplega el 30% de la població comarcal, acusa una lleu però contínua pèrdua de pes demogràfic a la comarca, de manera que l'any 2000 aplegava el 2% menys de població comarcal que l'any 1996. D'altra banda, hi ha una gran desigualtat demogràfica entre municipis, tant pel que fa a taxes de creixement com a la població absoluta, de manera que la comarca, l'any 2000, aplegava municipis de 420 habitants (Òrrius) i municipis de més de 100.000 (Mataró). També hi ha molta diferència entre municipis pel que fa a taxes de creixement; efectivament, mentre Sant Vicenç de Montalt va tenir una taxa de creixement durant el període 1996-2000, de més del 48%, altres municipis van tenir un creixement demogràfic inferior als cinc punts.

<b>Evolució de la població per àmbits 1996-2000</b>						
	<b>Alt Maresme</b>		<b>Àmbit de Mataró</b>		<b>Baix Maresme</b>	
	<b>Població</b>	<b>Taxa de creixement %</b>	<b>Població</b>	<b>Taxa creixement %</b>	<b>Població</b>	<b>Taxa creixement %</b>
<b>1996</b>	88.336	-	126.993	-	103.562	-
<b>1998</b>	92.212	2.19	129.606	1.02	107.640	1.39
<b>1999</b>	95.272	3.31	131.676	1.60	110.648	2.79
<b>2000</b>	98.919	3.82	133.591	1.45	112.913	2.04

Font: Elaboració pròpia a partir de dades padronals publicades per l'Institut d'Estadística de Catalunya

D'altra banda, al Maresme, el 49,7% de la població viu en municipis de més de 20.000 habitants (Mataró, el Masnou, Premià de Mar i Pineda de Mar); el 28,9% del habitants de la comarca viuen en municipis de 2.001 a 10.000 habitants i només el 0,9% viuen en municipis de menys de 2000 habitants.



### Distribució de la població segons grandària municipal 1996 i 2000 (%)

	De menys de 500 hab.	De 501 a 2.000 hab	De 2.001 a 10.000 hab.	De 10.001 a 20.000 hab.	Més de 20.000 hab.
1996	0.1	1.6	30.6	21.6	46.0
2000	0.1	1.8	28.9	19.2	49.7

Font:  
Institut d'Estadística  
de Catalunya

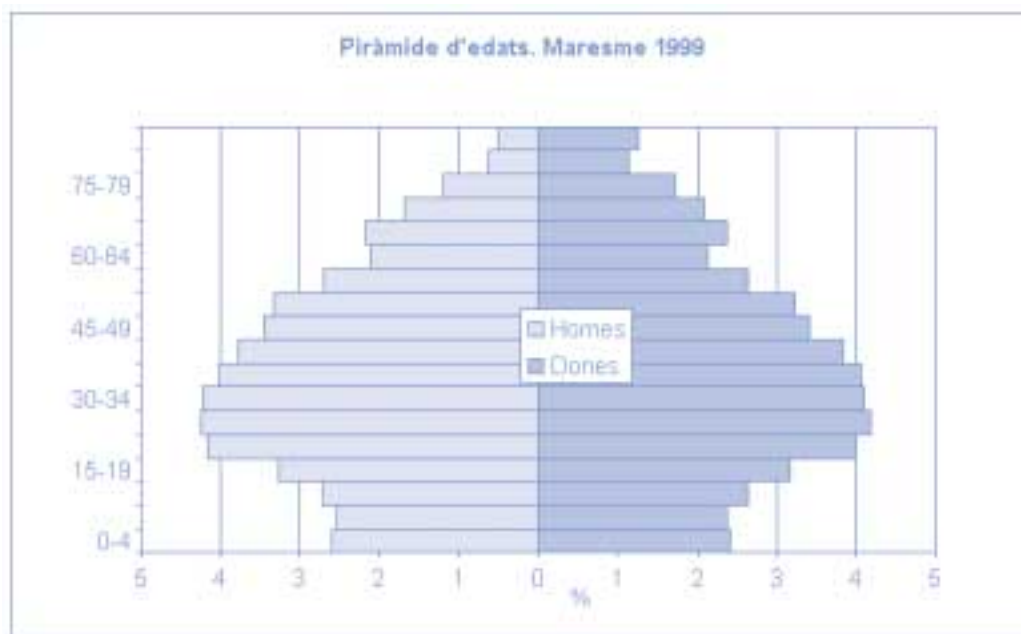
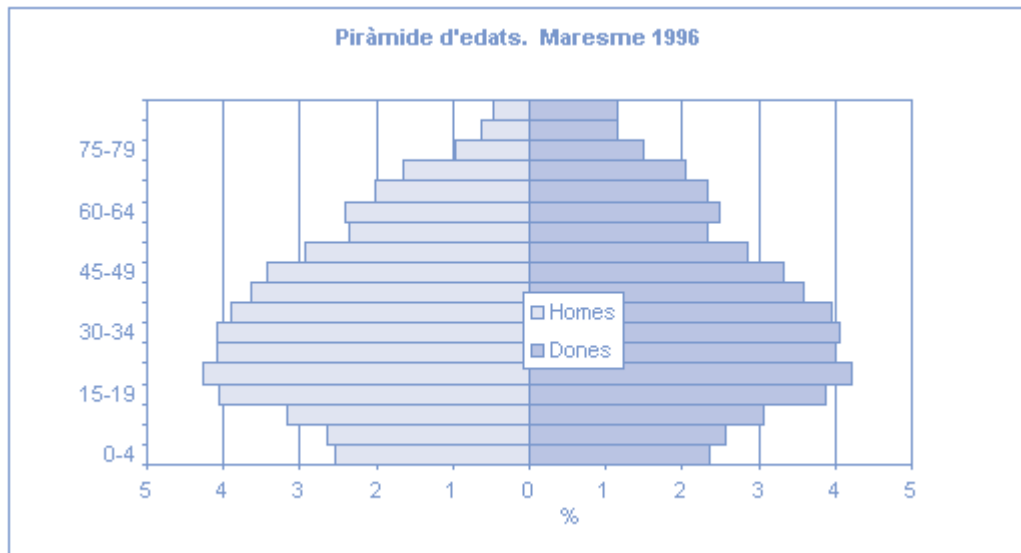
## 2.2 Estructura de la població

El Maresme tenia l'any 1999, segons el padró continu d'habitants, un total de 340.188 habitants, dels quals 167.620 eren homes ( 49,27% ) i 172.568 ( 50,73% ), dones, la qual cosa vol dir que hi ha equilibri demogràfic entre els efectius de tots dos sexes; l'índex de masculinitat és de 97, es a dir, que per cada 97 efectius masculins a la comarca, n'hi ha 100 de femenins. Ara bé, s'ha de tenir molta cura amb aquestes dades, ja que els valors d'aquest índex enregistra fluctuacions importants segons els grups d'edat. Així, per cada 100 naixements d'efectius femenins, en neixen 107 de masculins; aquesta relació es manté fins als 34 anys i dels 45 als 59 anys. Per contra, a partir del 59 anys, l'índex de masculinitat va enregistrant valors cada vegada més baixos, de tal manera que a partir dels 85 anys, per cada 100 efectius femenins, només n'hi ha 40 de masculins. Les fluctuacions de l'índex de masculinitat es veuen de forma clara a la piràmide d'edats, perquè en edats més avançades, resulta més disimètrica.

### Estructura de la població del Maresme per sexe i grups d'edat 1999

Grups d'edat	Homes		Dones		Total	
	Totals	%	Totals	%	Total	%
0-4	8.841	2.60	8.215	2.41	17.056	5.01
5-9	8.636	2.54	8.091	2.38	16.727	4.92
10-14	9.246	2.72	8.969	2.63	18.215	5.35
15-19	11.095	3.26	10.766	3.16	21.861	6.42
20- 24	14.147	4.16	13.578	4.00	27.725	8.16
25-29	14.418	4.24	14.210	4.18	28.628	8.41
30-34	14.364	4.22	13.947	4.10	28.311	8.32
35-39	13.646	4.01	13.787	4.05	27.433	8.06
40-44	12.859	3.78	13.055	3.84	25.914	7.62
45-49	11.738	3.45	11.610	3.41	23.348	6.86
50-54	11.294	3.32	10.958	3.22	22.252	6.54
55-59	9.171	2.69	8.955	2.63	18.126	5.33
60-64	7.146	2.10	7.260	2.13	14.406	4.23
65-69	7.408	2.18	8.043	2.36	15.451	4.24
70-74	5.707	1.68	7.107	2.09	12.814	3.77
75-79	4.043	1.19	5.895	1.73	9.938	2.92
80-84	2.111	0.62	3.843	1.13	5.954	1.75
85-89	1.151	0.33	2.583	0.76	3.734	1.09
90-94	454	0.13	1.233	0.36	1.687	0.49
95 i més	145	0.04	463	0.14	608	0.18
<b>Total</b>	<b>167.620</b>	<b>49.27</b>	<b>172.568</b>	<b>50.72</b>	<b>340.188</b>	<b>100</b>

Font: Elaboració pròpia a partir de dades de l'Institut d'Estadística de Catalunya



Tenint en compte els grups d'edat, la població de la comarca presenta un perfil relativament jove, encara que, si s'observa la tendència a l'alça de l'edat mitjana de la població comarcal, que va passar de 37,9 anys l'any 1996 a 38,9 l'any 1999, es preveu una tendència cap a un cert envelliment de la població, cosa que es corrobora amb l'increment continu de l'índex d'envelliment (relació entre els efectius de més de 64 anys i els menors de 15) i de l'índex de sobreenvelliment (relació entre els efectius de més de 84 anys i els menors de 15), com a conseqüència de l'accés a quotes més grans de benestar de la població, i de les baixes taxes de natalitat que la comarca va registrar durant la dècada dels vuitanta i a principis del noranta, taxes que s'han anat recuperant, i que l'any 2000 significaven el naixement de gairebé 12 nadons per cada 1000 habitants a la comarca. Aquesta xifra, d'altra banda, és més alta que la mitjana catalana, que és de 10 naixements per cada 1000 habitants. Aquesta recuperació de les taxes de natalitat fa que es garanteixi el relleu de les generacions joves.





Si bé al Maresme hi ha hagut una recuperació clara de la taxa bruta de natalitat durant el període 1996-2000, aquesta recuperació no l'han tingut a l'Alt Maresme, que l'any 2000 enregistrava una taxa bruta de natalitat més baixa que l'any 1996, tot i que els valors més baixos s'hi van registrar els anys 1998 i 1999 (9,85 i 8,92 respectivament). Com a cas oposat tenim el Baix Maresme, que l'any 1996 enregistrava el valor més alt de la comarca, amb més de 10 naixements per cada 1000 habitants, i que l'any 2000, després d'enregistrat el creixement més important, continuava mantenint el primer lloc quant a naixements, amb gairebé 12 naixements per cada 1000 habitants

	Evolució de l'edat mitjana de la població			
	1991	1996	1998	1999
Maresme	36.0	37,9	38,6	38,9
Catalunya	37,8	39,6	40.3	40.6

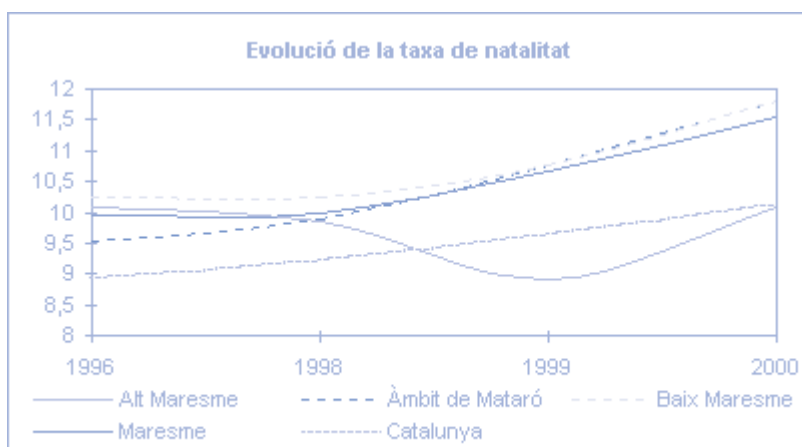
Font:  
Elaboració pròpia  
a partir de dades del  
Padró continu publicades  
per l'Institut d'Estadística  
de Catalunya

		Índex d'envelliment i sobre envelliment		
		1996	1998	2000
Maresme	Índex d'envelliment	85.2 %	94.01 %	96.50 %
	Índex de sobreenvelliment	11.6 %	11.8 %	12.0 %
Catalunya	Índex d'envelliment	111.1%	123.4%	126.20 %
	Índex de sobreenvelliment	9.7%	10.1%	10.2%

Font: Elaboració pròpia a partir de dades del Padró continu publicades per l'Institut d'Estadística de Catalunya

	Taxa bruta de natalitat (en tant per mil)			
	1996	1998	1999	2000
Alt Maresme	10.09	9.85	8.92	10.07
Àmbit de Mataró	9.53	9.88	10.76	11.80
Baix Maresme	10.25	10.26	12.09	12.58
Maresme	9.94	9.99	10.68	11.56
Catalunya	8.93	9.22	9.65	10.14

Font:  
Elaboració pròpia  
a partir de dades del  
Padró continu publicades  
per l'Institut d'Estadística  
de Catalunya





## 2.3 Migracions

El creixement demogràfic d'un poble no només és condicionat pel moviment natural de la població (natalitat - mortalitat), sinó que sovint va fortament lligat a les altes i baixes de residència, és a dir, als moviments migratoris. Com apuntava l'estudi d'en Pere Lleonar, de 1994, en el període 1950-1991 el saldo migratori es podia estimar en unes 116.000 persones, xifra que en aquells moments representava el 65 % de l'increment de la població total.

En primer lloc, farem referència als moviments emigratoris que hi ha hagut a la comarca durant el trienni 1997-1999, és a dir, comentarem les dades de la població que va deixar la comarca del Maresme per instal·lar-se bé en una altra comarca de Catalunya, bé en una altra zona de l'Estat espanyol.

En realitat, el Maresme no ha estat mai un model de comarca emigrant, sinó més aviat tot el contrari, ja que com la resta de Catalunya, i especialment a zones a la vora de Barcelona, la immigració ha estat el principal factor que explica el creixement demogràfic. Així, els emigrants a la comarca del Maresme només ha representat, els darrers tres anys, aproximadament el 5% de la població total, i la meitat d'aquest percentatge correspon a gent que marxava del seu municipi per instal·lar-se en un altre municipi de la mateixa comarca.

L'any 1997 hi va haver un total de 10.000 efectius emigrants a la comarca del Maresme, dels quals gairebé el 49% corresponien a emigracions comarcals, és a dir, eren efectius de la comarca que deixaven el seu municipi per instal·lar-se en un altre municipi de la mateixa comarca. Dels 51% restant, uns 3.000 (el 29 %) van canviar de comarca, però no van sortir de la província de Barcelona; i només el 12% va canviar de comunitat autònoma. El moviment emigratori durant l'any 1997 va ser molt homogeni a tota la comarca, encara que s'hauria de tenir en compte que, mentre l'Alt Maresme té un percentatge d'efectius emigrants a les províncies de Girona, Lleida i Tarragona del 15%, l'àmbit de Mataró i el Baix Maresme només el tenen del 7%, aproximadament. A més a més, els emigrants del Baix Maresme que decideixen sortir de Catalunya representen un percentatge molt inferior al de l'àmbit de Mataró i el Alt Maresme.

	Emigrants segons àmbit de procedència i lloc de destinació									
	A la mateixa comarca		A la resta de la província		A la resta de Catalunya		A la resta d'Espanya		Total	
	Total	%	Total	%	Total	%	Total	%	Total	%
Alt Maresme	1.434	46.70	764	24.88	473	15.40	400	13.03	3.071	100
Àmbit de Mataró	1.354	50.82	667	25.04	195	7.32	448	16.82	2.664	100
Baix Maresme	2.145	49.69	1.494	34.61	286	6.62	391	9.05	4.316	100
Maresme	4.933	49.07	2.925	29.10	954	9.49	1.239	12.32	10.051	100

Font: Elaboració pròpia a partir de dades de l'Institut d'Estadística de Catalunya

L'any 1998 marca canvis de tendències emigratòries, tot i que segueix predominant l'emigració comarcal (a municipis de la mateixa comarca), aquest tipus d'emigració baixa 10 punts (del 48% al 37%). En canvi, l'emigració intercomarcal puja considerablement: del 29% al 49%. També, en termes absoluts, la població emigrant augmenta 6.000 efectius, increment que, atès el creixement demogràfic total, no té cap impacte en termes de proporcionalitat (la població emigrant només representa l'1% més de la població total de l'any anterior).



L'any 1998 hi ha, a més a més, un trencament de l'homogeneïtat entre àmbits, i s'observen diferències més significatives que l'any anterior. Mentre a l'àmbit de Mataró l'emigració comarcal continua representant el 45% del total de la població emigrant, al Baix Maresme aquest tipus d'emigració es redueix gairebé a la meitat, passa del 48% l'any 1997, al 29%, l'any 1998. D'altra banda, les emigracions intercomarcals pugen significativament en tots els àmbits, però de forma més acusada a l'Alt Maresme i al Baix Maresme

	<b>Emigrants segons àmbit de procedència i lloc de destinació</b>									
	A la mateixa comarca		A la resta de la província		A la resta de Catalunya		A la resta d'Espanya		Total	
	Total	%	Total	%	Total	%	Total	%	Total	%
<b>Alt Maresme</b>	2.020	37.71	2.458	45.90	492	9.19	386	7.20	5.356	100
<b>Àmbit Mataró</b>	2.344	45.59	2.036	39.60	228	4.43	533	10.37	5.141	100
<b>Baix Maresme</b>	1.891	29.96	3.842	60.88	150	2.38	428	6.79	6.311	100
<b>Maresme</b>	6.255	37.21	8.336	49.60	870	5.18	1.347	8.01	16.808	100

Font: Elaboració pròpia a partir de dades de l'Institut d'Estadística de Catalunya

L'any 1999 les emigracions experimenten un descens important, tant en termes absoluts (de 16.808 a 12.407 emigrants) com percentuals. En canvi, els diferents tipus d'emigracions presenten una distribució percentual gairebé idèntica a la de l'any 1997.

	<b>Emigrants segons àmbit de procedència i lloc de destinació</b>									
	A la mateixa comarca		A la resta de la província		A la resta de Catalunya		A la resta d'Espanya		Total	
	Total	%	Total	%	Total	%	Total	%	Total	%
<b>Alt Maresme</b>	1.847	50.75	880	24.18	525	14.43	387	10.63	3.639	100
<b>Àmbit de Mataró</b>	1.834	51.49	915	25.69	269	7.55	544	15.27	3.562	100
<b>Baix Maresme</b>	2.633	50.38	1.828	35.11	300	5.76	445	8.55	5.206	100
<b>Maresme</b>	6.314	50.89	3.623	29.20	1.094	8.82	1.376	11.09	12.407	100

Font: Elaboració pròpia a partir de dades de l'Institut d'Estadística de Catalunya





Com hem indicat al principi, la immigració, a la comarca del Maresme, ha representat el principal factor de creixement demogràfic. Els fluxos migratoris varen ser molt intensos entre 1960 i 1975, especialment en la primera meitat de la dècada dels setanta, en què es va assolir un saldo de gairebé 5.700 persones anuals, que procedien majoritàriament de fora de Catalunya (s'ajustaven al model d'immigració camp - ciutat). La recerca de treball va ser la raó d'aquests desplaçaments, que es van dirigir als centres productius, especialment a Mataró, però també a Vilassar, Montgat i Canet, i van afectar municipis que eren en ple període de creixement.

Per contra, si observem amb deteniment les xifres d'immigració dels darrers anys, podem observar que la localització territorial del procés migratori ha canviat. Ara, els immigrants provenen majoritàriament d'altres comarques de la província de Barcelona, la qual cosa segurament té relació amb una motivació bàsicament residencial i es localitzen fonamentalment al Baix Maresme. Per a explicar aquesta tendència s'han de tenir molt en compte la proximitat entre el Maresme i la ciutat de Barcelona i les infraestructures de transport, perquè es possible que bona part dels nous residents es desplacin diàriament a treballar a Barcelona.

Tal com ja hem indicat, la població que prové d'altres comarques barcelonines per instal·lar-se al Maresme, ho fa majoritàriament al Baix Maresme; en canvi, els que provenen de Lleida, Tarragona i Girona s'instal·len a l'Alt Maresme. Els qui s'instal·len a l'àmbit de Mataró són efectius que immigren d'altres municipis de la mateixa comarca o d'una altra comunitat autònoma.



**1997**

	Immigrants segons lloc de procedència i àmbit de destinació									
	De la mateixa comarca		De la resta de la província		De la resta de Catalunya		A la resta d'Espanya		Total	
	Total	%	Total	%	Total	%	Total	%	Total	%
Alt Maresme	1.579	34.59	2.247	49.22	381	8.34	358	7.84	4.565	100
Àmbit de Mataró	1.646	43.82	1.547	41.19	155	4.13	408	10.86	3.756	100
Baix Maresme	1.708	29.57	3.586	62.08	116	2.00	366	6.33	5.776	100
Maresme	4.933	35.00	7.380	52.35	652	4.62	1.132	8.03	14.097	100

Font: Elaboració pròpia a partir de dades de l'Institut d'Estadística de Catalunya

**1998**

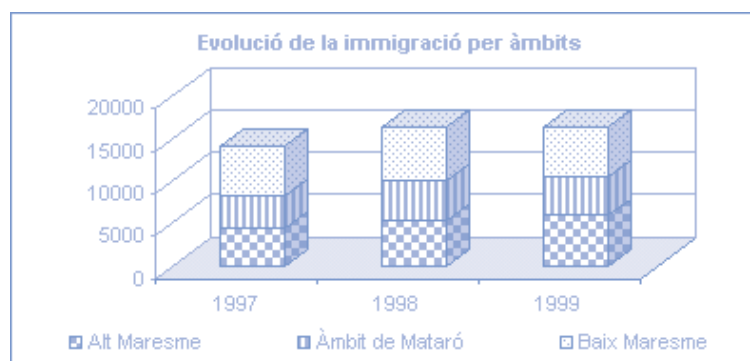
	Immigrants segons lloc de procedència i àmbit de destinació									
	De la mateixa comarca		De la resta de la província		De la resta de Catalunya		A la resta d'Espanya		Total	
	Total	%	Total	%	Total	%	Total	%	Total	%
Alt Maresme	2.020	37.71	2.458	45.89	492	9.18	386	7.21	5.356	100
Àmbit de Mataró	2.216	46.32	1.874	39.17	194	4.05	500	10.45	4.784	100
Baix Maresme	1.891	29.96	3.842	60.88	150	2.37	428	6.78	6.311	100
Maresme	6.127	37.24	8.174	49.69	836	5.08	1.314	7.99	16.451	100

Font: Elaboració pròpia a partir de dades de l'Institut d'Estadística de Catalunya

**1999**

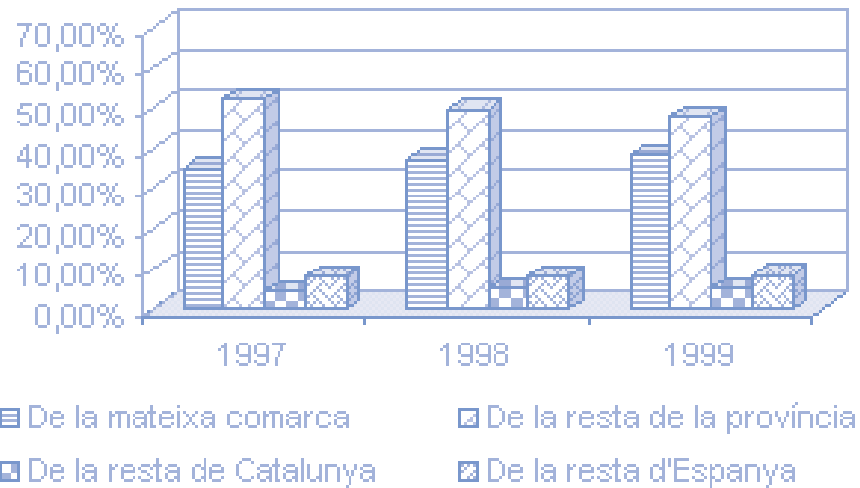
	Immigrants segons lloc de procedència i àmbit de destinació									
	De la mateixa comarca		De la resta de la província		De la resta de Catalunya		A la resta d'Espanya		Total	
	Total	%	Total	%	Total	%	Total	%	Total	%
Alt Maresme	2.170	36.27	2.817	47.09	485	8.11	510	8.52	5.982	100
Àmbit de Mataró	2.172	47.39	1.739	37.94	190	4.14	482	10.52	4.583	100
Baix Maresme	1.972	33.43	3.343	56.68	186	3.15	398	6.75	5.899	100
Maresme	6.314	38.35	7.899	47.98	861	5.23	1.390	8.44	16.464	100

Font: Elaboració pròpia a partir de dades de l'Institut d'Estadística de Catalunya

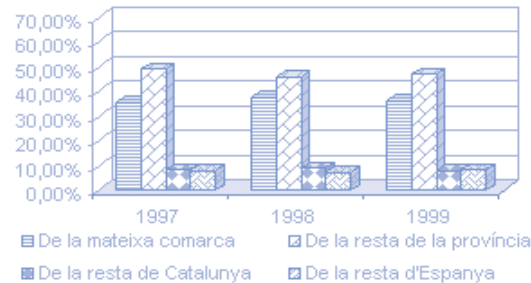




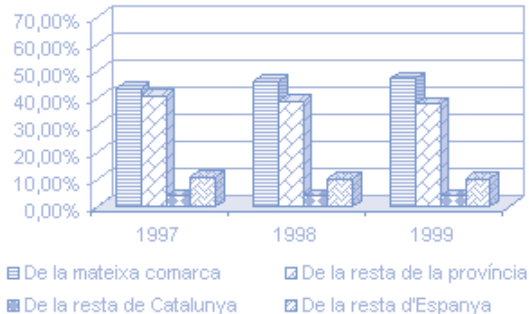
### Immigrants segons lloc de procedència Maresme



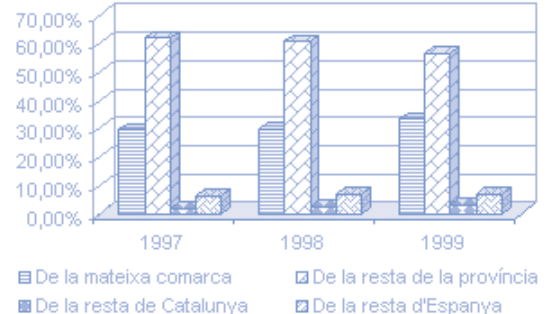
### Immigrants segons lloc de procedència Alt Maresme



### Immigrants segons lloc de procedència Àmbit de Mataró



### Immigrants segons lloc de procedència Baix Maresme





Pel que fa a la immigració exterior, les dades reflecteixen una presència creixent, però encara lleu, de població nascuda fora d'Espanya. L'any 1999, els estrangers empadronats a la comarca eren 1.500 aproximadament, 500 més que l'any 1997, la qual cosa vol dir que representaven menys del 0.50% del total de la població. Ara bé, hem de ser conscients de l'existència d'un subregistre important d'aquesta població, ja que hi ha estudis sobre la immigració exterior a la comarca que calcules que representa el 9% de la població total.

Entre els empadronaments d'estrangers a la comarca destaca l'increment continuat d'africans, que l'any 1999 representava un 48% del total d'immigrant exteriors al Maresme. Per darrera del col·lectiu africà, durant els anys 1997 i 1998 se situaven els immigrants comunitaris (dintre de la UE), tendència que va canviar l'any 1999, en què es notable el nombre d'americans (molt probablement sud Americans) vinguts a la comarca.

**1997**

	Immigració exterior													
	Resta UE		Resta d'Europa		Àfrica		Amèrica		Àsia		Oceania		Total	
	Total	%	Total	%	Total	%	total	%	Total	%	Total	%	Total	%
Alt Maresme	138	35.38	52	13.33	138	35.38	42	10.77	20	5.13	0	0	390	100
Àmbit de Mataró	62	19.07	20	6.15	153	47.07	71	21.85	15	4.61	4	1.23	325	100
Baix Maresme	63	21.65	23	7.90	111	38.14	82	28.18	12	4.12	0	0	291	100
Maresme	263	26.14	95	9.44	402	39.96	195	19.38	47	4.67	4	0.39	1.006	100

Font: Elaboració pròpia a partir de dades de l'Institut d'Estadística de Catalunya

**1998**

	Immigració exterior													
	Resta UE		Resta d'Europa		Àfrica		Amèrica		Àsia		Oceania		Total	
	Total	%	Total	%	Total	%	total	%	Total	%	Total	%	Total	%
Maresme	100	24.87	53	13.18	176	43.78	67	16.66	6	1.49	0	0	402	100
Àmbit de Mataró	104	21.22	32	6.53	272	55.51	75	15.30	7	1.42	0	0	490	100
Baix Maresme	90	29.8	19	6.29	122	40.40	59	19.53	12	3.97	0	0	302	100
Maresme	294	24.62	104	8.71	570	47.74	201	16.83	25	2.09	0	0	1.194	100

Font: Elaboració pròpia a partir de dades de l'Institut d'Estadística de Catalunya

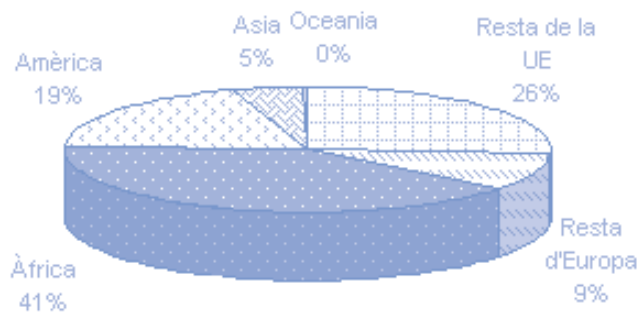
**1999**

	Immigració exterior													
	Resta UE		Resta d'Europa		Àfrica		Amèrica		Àsia		Oceania		Total	
	Total	%	Total	%	Total	%	total	%	Total	%	Total	%	Total	%
Alt Maresme	109	22.71	46	9.58	218	45.41	97	20.21	10	2.08	0	0	480	100
Àmbit de Mataró	91	13.62	27	4.04	396	59.28	139	20.81	11	1.65	4	0.59	668	100
Baix Maresme	80	22.22	35	9.72	120	33.33	110	30.55	8	2.22	7	1.94	360	100
Comarca del Maresme	280	18.56	108	7.16	734	48.67	346	22.94	29	1.92	11	0.73	1.508	100

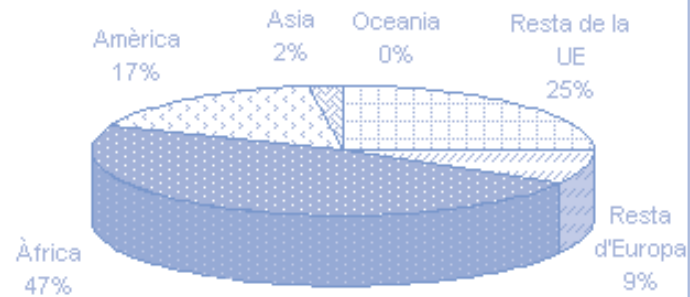
Font: Elaboració pròpia a partir de dades de l'Institut d'Estadística de Catalunya



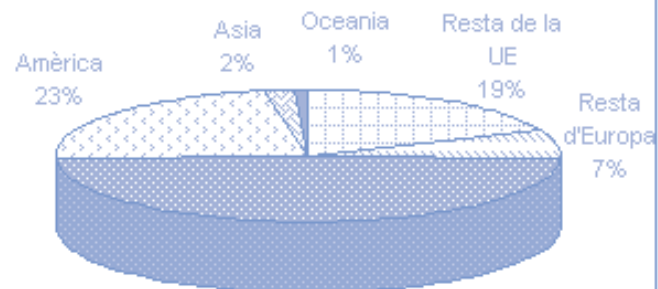
**Distribució de la immigració exterior 1997**



**Distribució de la immigració exterior 1998**



**Distribució de la immigració exterior 1999**







## 3 MERCAT LABORAL

### 3.1 Activitat

Les últimes dades padronals contabilitzen, al Maresme, una població potencialment activa de 262.221 efectius, dels quals una mica més de la meitat tenen ocupació o busquen feina de forma activa. Això vol dir que el Maresme tenia l'any 1996 una taxa d'activitat del 55,8%. És a dir, per cada 100 persones en edat de treballar (16-65) només 53 tenien ocupació o buscaven feina activament. Es tracta d'una taxa d'activitat relativament baixa, però que tot i això era lleugerament superior a la mitjana catalana, que prenia un valor de 52,7%.

Si segmentem la taxa d'activitat per sexes, trobem valors molt diferents segons si es tracta de dones o d'homes. Mentre els homes tenen una taxa d'activitat superior al 69%, les dones només la tenen del 43%. Aquesta distribució de la taxa es manifesta de forma similar a Catalunya, on l'any 1996, hi va haver una taxa de 64,8% per als homes i 41,6% per a les dones. Quant als àmbits, dir que el comportament també és similar en tots, encara que el Baix Maresme es distancia en més de tres punts de l' Alt Maresme.

1996	Població Potencialment Activa i Població Activa per àmbits i sexe					
	Població potencialment activa			Població activa		
	Homes	Dones	Total	Homes	Dones	Total
Alt Maresme	35.710	37.587	73.297	24.337	15.183	39.520
Àmbit de Mataró	51.030	53.304	104.334	35.325	23.259	58.584
Baix Maresme	41.233	43.357	84.590	28.952	19.411	48.363
Maresme	127.973	134.248	262.221	88.614	57.853	146.467

Font: Institut d'Estadística de Catalunya

1996	Taxa d'activitat per àmbits i sexe		
	Homes	Dones	Total
Alt Maresme	68.15	40.39	53.91
Àmbit de Mataró	69.22	43.63	56.15
Baix Maresme	70.21	44.77	57.17
Maresme	69.24	43.09	55.85

Font:  
Elaboració pròpia a partir de les dades publicades per l'Institut d'Estadística de Catalunya



El grup d'edat que presenta una taxa d'activitat més elevada és el de 25 a 39 anys, amb un valor del 83,47%; és un comportament similar al de tot Catalunya; aquest va seguir del grup d'edat de 40 a 54 anys, que té una taxa d'activitat del 72,91%. D'altra banda és convenient comentar que els efectius de 65 a 99 anys presenten una taxa d'activitat tan petita (1,68%) perquè hi ha un escàs nombre d'efectius d'aquestes edats que continuen treballant, perquè decideixen jubilar-se. El grup d'edat de 16 a 24 anys té una taxa d'activitat de 48,17 %, la qual cosa es deu principalment al fet que gran part dels efectius d'aquestes edats (sobretot els efectiu de menys edat) encara no han entrat en el mercat laboral, perquè continuen estudiant.

	<b>1996 Població Potencialment Activa i Població Activa per àmbits i grups d'edat</b>									
	Població Potencialment Activa					Població Activa				
	16-24	25-39	40-54	55-64	65-99	16-24	25-39	40-54	55-64	65-99
Alt Maresme	12.649	20.915	16.659	9.234	13.840	6.589	17.067	11.890	3.767	207
Àmbit de Mataró	19.350	30.876	24.321	12.118	17.669	10.055	25.715	17.625	4.904	285
Baix Maresme	15.597	25.042	21.908	9.193	12.850	6.286	21.353	16.338	4.131	255
<b>Maresme</b>	<b>47.596</b>	<b>76.833</b>	<b>62.888</b>	<b>30.545</b>	<b>44.359</b>	<b>22.930</b>	<b>64.135</b>	<b>45.853</b>	<b>12.802</b>	<b>747</b>

Font: Institut d'Estadística de Catalunya

	<b>1996 Taxa d'activitat per àmbits i grups d'edat</b>				
	16-24	25-39	40-54	55-64	65-99
Alt Maresme	52.09	77.87	71.37	40.79	1.49
Àmbit de Mataró	51.96	83.28	72.46	40.46	1.61
Baix Maresme	40.30	85.26	74.57	44.93	1.98
<b>Maresme</b>	<b>48.17</b>	<b>83.47</b>	<b>72.91</b>	<b>41.91</b>	<b>1.68</b>

Font:  
Elaboració pròpia a partir de les dades publicades per l'Institut d'Estadística de Catalunya

### 3.2 Ocupació

El Maresme tenia l'any 96, una taxa d'ocupació del 44,4%, una xifra per sobre de la mitjana catalana, que prenia un valor de 42,7%. Tot i això, les diferències per sexes són molt notables, ja que la taxa d'ocupació del homes (57,76%) gairebé dobla la de les dones (31,63), en tots els àmbits.

	<b>1996 Població ocupada per àmbits i sexe</b>		
	Homes	Dones	Total
Alt Maresme	20.664	11.736	32.400
Àmbit de Mataró	28.511	16.039	44.550
Baix Maresme	24.744	14.696	39.440
<b>Maresme</b>	<b>73.919</b>	<b>42.471</b>	<b>116.390</b>

Font:  
Institut d'estadística de Catalunya

**1996****Taxa d'ocupació per àmbits i sexe**

Font:  
Elaboració pròpia a partir de les dades publicades per l'Institut d'Estadística de Catalunya

	Homes	Dones	Total
Alt Maresme	57.86	31.22	44.20
Àmbit de Mataró	55.87	30.08	42.69
Baix Maresme	60.01	33.89	46.62
Maresme	<b>57.76</b>	<b>31.63</b>	<b>44.38</b>

Per grups d'edat, els efectius de 25 a 39 anys els que tenen una taxa d'ocupació més alta: gairebé el 70%, la qual cosa es considera plena ocupació. No arriben al 2% els efectius de més de 65 anys que tenen ocupació, ja que la major part d'ells són jubilats. Quant als de 16-24, cal comentar que tenen una taxa d'ocupació tan baixa perquè la major part d'aquests efectius encara no són plenament integrats en el mercat laboral, perquè tots just acaben els estudis.

**1996****Població ocupada per àmbits i grups d'edat**

	16-24	25-39	40-54	55-64	65-99
Alt Maresme	4.240	14.236	10.534	3.183	207
Àmbit de Mataró	5.601	20.081	14.635	3.948	285
Baix Maresme	3.869	17.563	14.313	3.436	255
Maresme	13.710	51.880	39.482	10.567	747

Font:  
Institut d'estadística de Catalunya

**1996****Taxa d'ocupació per àmbits i grups d'edat**

	16-24	25-39	40-54	55-64	65-99
Alt Maresme	33.52	64.96	60.93	38.61	1.49
Àmbit de Mataró	28.94	65.03	60.17	32.57	2.17
Baix Maresme	24.80	70.13	65.33	37.37	1.98
Maresme	28.80	67.52	62.17	35.84	1.90

Font:  
Elaboració pròpia a partir de dades publicades per l'Institut d'Estadística de Catalunya

### 3.3 Atur

La taxa d'atur al Maresme, com al conjunt català, ha sofert un descens continu des 1996: s'ha passat d'una taxa d'atur del 9.56%, l'any 1996, a una taxa del 5,93% l'any 2000. Per àmbits, a l'Alt Maresme és on hi ha hagut cada any una taxa d'atur més elevada, que va ser l'any 2000, de 6,9 punts. Per contra, al Baix Maresme, malgrat que la taxa d'atur és lleugerament inferior a la mitjana comarcal, l'evolució no ha estat tan favorable com en els altres dos àmbits comarcals.



Les diferències per sexes es fan especialment patents en les taxes d'atur, ja que tot i que amb el anys s'han anat escurçant, l'any 2000 les dones tenien una taxa d'atur que doblava la dels homes (4,19% les homes i 8,60% les dones). Tots dos col·lectius han tingut un descens important de les taxes d'atur des de 1996, especialment en el cas de les dones, que llavors tenia una taxa superior als 12 punts.

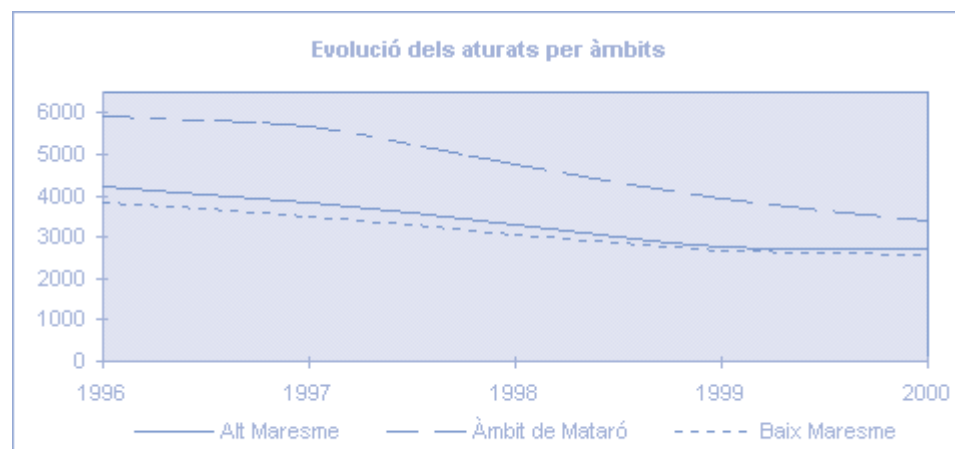
Per àmbits, l'any 2000, a l'Alt Maresme hi ha més desigualtat entre homes i dones, de manera que entre la taxa d'atur de dones i homes hi havia una diferència de 6 punts percentuals, diferència que no s'ha escurçat, amb els anys. De fet, l'any 2000 la taxa d'atur de les dones a l'Alt Maresme era més del doble que la dels homes, la qual cosa es manifesta també en els altres dos àmbits.

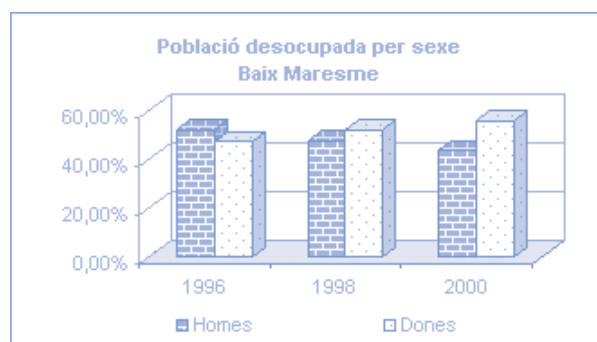
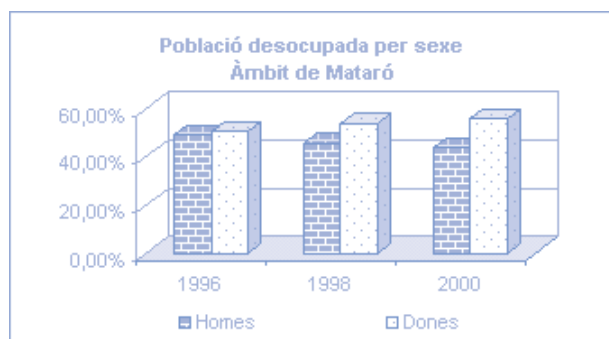
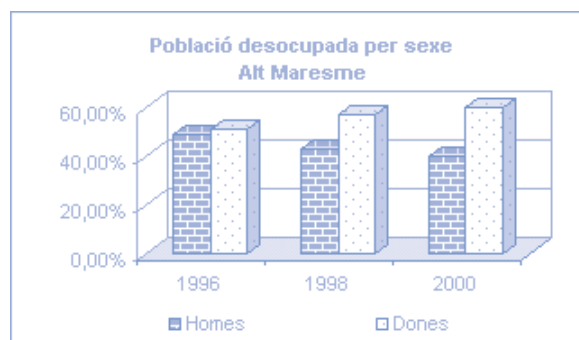
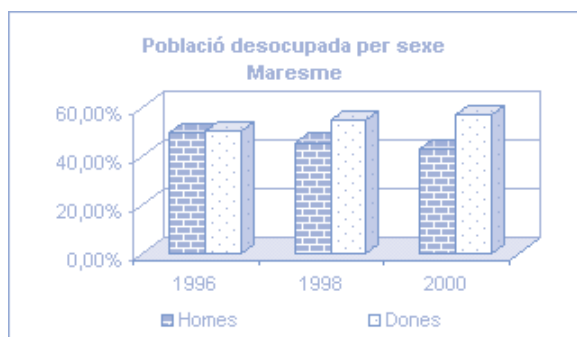
	<b>Població desocupada per àmbit i sexe</b>														
	1996			1997			1998			1999			2000		
	H	D	T	H	D	T	H	D	T	H	D	T	H	D	T
Alt Maresme	2.073	2.165	4.238	1.796	2.044	3.840	1.415	1.873	3.288	1.124	1.634	2.758	1.091	1.637	2.728
Àmbit de Mataró	2.925	3.013	5.938	2.782	2.893	5.675	2.170	2.568	4.738	1.773	2.142	3.915	1.485	1.891	3.376
Baix Maresme	2.008	1.831	3.839	1.786	1.707	3.493	1.457	1.592	3.049	1.234	1.447	2.681	1.139	1.453	2.592
Maresme	7.006	7.009	14.015	6.364	6.644	13.008	5.042	6.033	11.075	4.131	5.223	9.354	3.715	4.981	8.696

Font: Institut d'estadística de Catalunya

	<b>Taxa d'atur per àmbits i sexe</b>														
	1996			1997			1998			1999			2000		
	H	D	T	H	D	T	H	D	T	H	D	T	H	D	T
Alt Maresme	8.51	14.25	10.72	7.37	13.46	9.71	5.81	12.33	8.31	4.61	10.76	6.97	4.48	10.78	6.90
Àmbit de Mataró	8.28	12.95	10.13	7.87	12.43	9.68	6.14	11.04	8.08	5.01	9.20	6.68	4.20	8.13	5.76
Baix Maresme	6.93	9.43	7.93	6.16	8.79	7.22	5.03	8.20	6.30	4.26	7.45	5.54	3.93	7.48	5.35
Maresme	7.90	12.11	9.56	7.18	11.48	8.88	5.71	10.42	7.56	4.66	9.02	6.38	4.19	8.60	5.93

Font: Elaboració pròpia a partir de dades publicades per l'Institut d'estadística de Catalunya





Tal com ja hem dit, al Maresme ha disminuït la taxa d'atur cada any. Ara bé, si prenem en consideració els grups d'edat, trobem que la dels menors de 24 anys és la que ho ha fet de forma més acusada; ja que s'ha reduït fins a la meitat. Aquest grup ha passat de ser el grup amb una major taxa d'atur, l'any 1996, a ocupar el segon lloc, per sota dels majors de 45 anys. Per contra, la taxa dels majors de 45 anys, tot i que ha disminuït, només ho ha fet en un punt i mig, i el grup va passar, a partir de 1999, a ser el grup amb una taxa d'atur més gran.

El comportament de l'atur per àmbits ha estat molt similar, encara que l'Alt Maresme té cada any taxes superiors a la mitjana comarcal, especialment si es tracta d'efectius menors de 19 anys. Per contra, el Baix Maresme, té taxes d'atur una mica per sota de la mitjana comarcal.

Són els efectius menors de 19 anys els que, al Maresme, tenen una taxa d'atur més alta, encara que ha disminuït cada any fins a situar-se, l'any 2000, en el 6,13%.



<b>1996</b>	<b>Població desocupada per àmbit i grups d'edat</b>					
	<b>&lt;= 19</b>	<b>20-24</b>	<b>25-29</b>	<b>30-44</b>	<b>&gt; 44 anys</b>	<b>Total</b>
Alt Maresme	315	592	660	1.448	1.235	4.250
Àmbit de Mataró	485	733	800	2020	1.899	5.937
Baix Maresme	225	515	541	1.410	1.151	3.842
Maresme	<b>1.024</b>	<b>1.837</b>	<b>1.998</b>	<b>4.867</b>	<b>4.276</b>	<b>14.002</b>

Font:  
Institut d'estadística  
de Catalunya

<b>1997</b>	<b>Població desocupada per àmbit i grups d'edat</b>					
	<b>&lt;= 19</b>	<b>20-24</b>	<b>25-29</b>	<b>30-44</b>	<b>&gt; 44 anys</b>	<b>Total</b>
Alt Maresme	271	499	571	1.316	1.185	3.842
Àmbit de Mataró	440	720	768	1.946	1.801	5.675
Baix Maresme	204	449	452	1.277	1.119	3.501
Maresme	<b>915</b>	<b>1.668</b>	<b>1.791</b>	<b>4.539</b>	<b>4.105</b>	<b>13.018</b>

Font:  
Institut d'estadística  
de Catalunya

<b>1998</b>	<b>Població desocupada per àmbit i grups d'edat</b>					
	<b>&lt;= 19</b>	<b>20-24</b>	<b>25-29</b>	<b>30-44</b>	<b>&gt; 44 anys</b>	<b>Total</b>
Alt Maresme	213	418	461	1.124	1.068	3.284
Àmbit de Mataró	319	553	607	1.664	1.592	4.735
Baix Maresme	135	345	388	1.144	1.037	3.049
Maresme	<b>667</b>	<b>1.316</b>	<b>1.456</b>	<b>3.932</b>	<b>3.697</b>	<b>11.068</b>

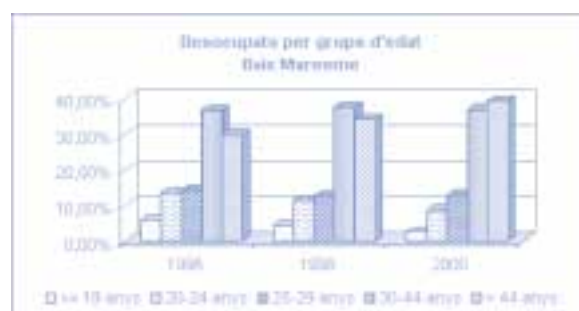
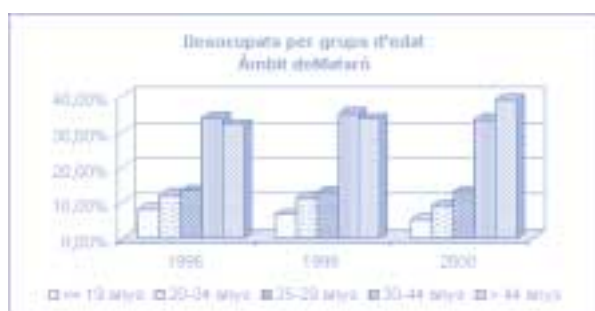
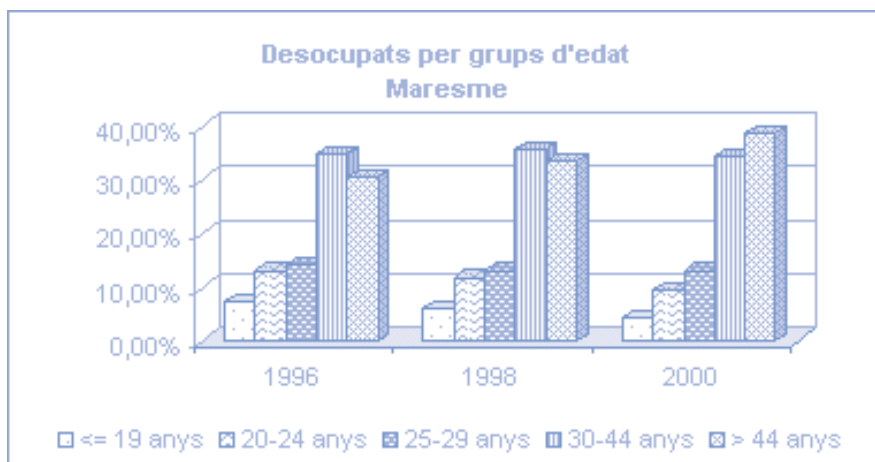
Font:  
Institut d'estadística  
de Catalunya

<b>1999</b>	<b>Població desocupada per àmbit i grups d'edat</b>					
	<b>&lt;= 19</b>	<b>20-24</b>	<b>25-29</b>	<b>30-44</b>	<b>&gt; 44 anys</b>	<b>Total</b>
Alt Maresme	143	284	382	919	1.031	2.759
Àmbit de Mataró	227	411	493	1.320	1.465	3.916
Baix Maresme	86	249	327	1.020	1.007	2.689
Maresme	<b>456</b>	<b>944</b>	<b>1.202</b>	<b>3.259</b>	<b>3.503</b>	<b>9.364</b>

Font:  
Institut d'estadística  
de Catalunya

<b>2000</b>	<b>Població desocupada per àmbit i grups d'edat</b>					
	<b>&lt;= 19</b>	<b>20-24</b>	<b>25-29</b>	<b>30-44</b>	<b>&gt; 44 anys</b>	<b>Total</b>
Alt Maresme	138	286	362	910	1.038	2.734
Àmbit de Mataró	176	315	438	1.125	1.317	3.371
Baix Maresme	69	223	332	958	1.014	2.596
Maresme	<b>383</b>	<b>824</b>	<b>1.138</b>	<b>2.993</b>	<b>3.369</b>	<b>8.701</b>

Font:  
Institut d'estadística  
de Catalunya



1996	Taxa d'atur per àmbits i grups d'edat				
	<= 19	20-24	25-29	30-44	> 44 anys
Alt Maresme	17.29	12.41	10.97	9.32	10.83
Àmbit de Mataró	17.96	9.96	8.74	8.63	11.81
Baix Maresme	13.61	9.93	7.74	6.60	7.24
Maresme	16.58	10.61	9.02	8.07	9.86

Font:  
Elaboració pròpia a partir de dades publicades per l'Institut d'estadística de Catalunya



<b>1997</b>	<b>Taxa d'atur per àmbits i grups d'edat</b>				
	<b>&lt;= 19</b>	<b>20-24</b>	<b>25-29</b>	<b>30-44</b>	<b>&gt; 44 anys</b>
Alt Maresme	14.88	10.46	9.49	8.47	10.39
Àmbit de Mataró	16.30	9.78	8.39	8.31	11.20
Baix Maresme	12.34	8.66	6.47	5.98	7.04
Maresme	<b>14.82</b>	<b>9.63</b>	<b>8.08</b>	<b>7.53</b>	<b>9.46</b>

Font:  
Elaboració pròpia a partir de dades publicades per l'Institut d'estadística de Catalunya

<b>1998</b>	<b>Taxa d'atur per àmbits i grups d'edat</b>				
	<b>&lt;= 19</b>	<b>20-24</b>	<b>25-29</b>	<b>30-44</b>	<b>&gt; 44 anys</b>
Alt Maresme	11.69	8.76	7.66	7.24	9.37
Àmbit de Mataró	11.81	7.51	6.63	7.11	9.90
Baix Maresme	8.16	6.65	5.55	5.36	6.53
Maresme	<b>10.80</b>	<b>7.60</b>	<b>6.57</b>	<b>6.52</b>	<b>8.52</b>

Font:  
Elaboració pròpia a partir de dades publicades per l'Institut d'estadística de Catalunya

<b>1999</b>	<b>Taxa d'atur per àmbits i grups d'edat</b>				
	<b>&lt;= 19</b>	<b>20-24</b>	<b>25-29</b>	<b>30-44</b>	<b>&gt; 44 anys</b>
Alt Maresme	7.85	5.95	6.35	5.92	9.04
Àmbit de Mataró	8.41	5.58	5.38	5.64	9.11
Baix Maresme	5.20	4.81	4.68	4.78	6.34
Maresme	<b>7.38</b>	<b>5.45</b>	<b>5.42</b>	<b>5.40</b>	<b>8.08</b>

Font:  
Elaboració pròpia a partir de dades publicades per l'Institut d'estadística de Catalunya

<b>2000</b>	<b>Taxa d'atur per àmbits i grups d'edat</b>				
	<b>&lt;= 19</b>	<b>20-24</b>	<b>25-29</b>	<b>30-44</b>	<b>&gt; 44 anys</b>
Alt Maresme	7.57	5.99	6.02	5.77	8.95
Àmbit de Mataró	6.52	4.28	4.78	4.80	8.19
Baix Maresme	4.17	4.30	4.75	4.49	6.36
Maresme	<b>6.13</b>	<b>4.77</b>	<b>5.10</b>	<b>4.95</b>	<b>7.76</b>

Font:  
Elaboració pròpia a partir de dades publicades per l'Institut d'estadística de Catalunya





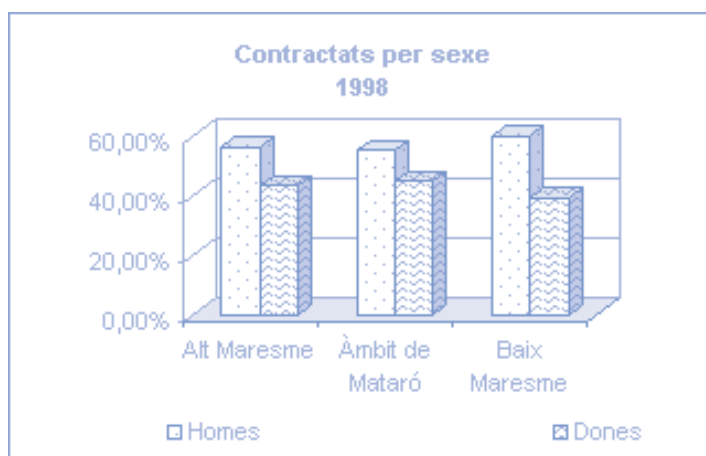
### 3.4 Contractació

L'any 1999 significa al Maresme, un punt d'inflexió en la contractació, perquè va ser l'any que, amb escreix, hi va haver més contractes. De fet, se'n van fer 9.953 més que l'any 1998, i 6.041 més que l'any 2000.

Les diferències per sexes en la contractació, una vegada més, són importants, ja que el nombre de contractes a homes ha estat, durant el període 1998-2000, més alt que els que s'han fet a dones, encara que sigui veritat que durant els dos darrers anys aquesta distància s'ha fet més petita, i s'ha passat del 56% de contractes a homes i del 43% a dones, l'any 1998, al 54% de contractes a homes i al 46% a dones. És important assenyalar el paper de l'àmbit de Mataró, ja que l'any 2000 les diferències en la contractació de dones i homes era gairebé inexistents. Els contractes a homes l'any 1998 suposaven el 55,26% del total, i l'any 2000, el 51,21%; en canvi, els contractes a dones han passat, en 2 anys, de representar el 44,74% a representar el 48,78%. També, al Baix Maresme i a l'Alt Maresme, s'aprecia un descens de la distància entre tots dos sexes, encara que ha estat menys important.

1998	Contractes segons sexe del contractat					
	Homes		Dones		Total	
	Absolut	%	Absolut	%	Absolut	%
Alt Maresme	12.194	56.57	9.361	43.43	21.555	100
Àmbit de Mataró	15.914	55.26	12.884	44.74	28.798	100
Baix Maresme	5.723	60.83	3.684	39.16	9.407	100
Maresme	33.831	56.61	25.929	43.39	59.760	100

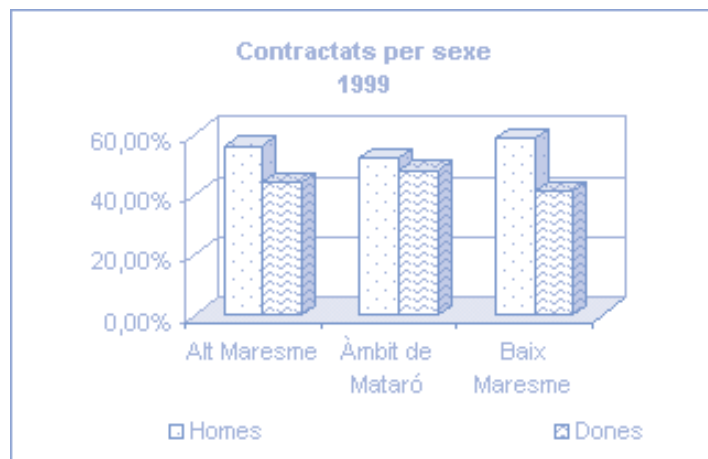
Font:  
Dpt. Treball de la  
Generalitat de  
Catalunya.  
Base de dades OPMT.





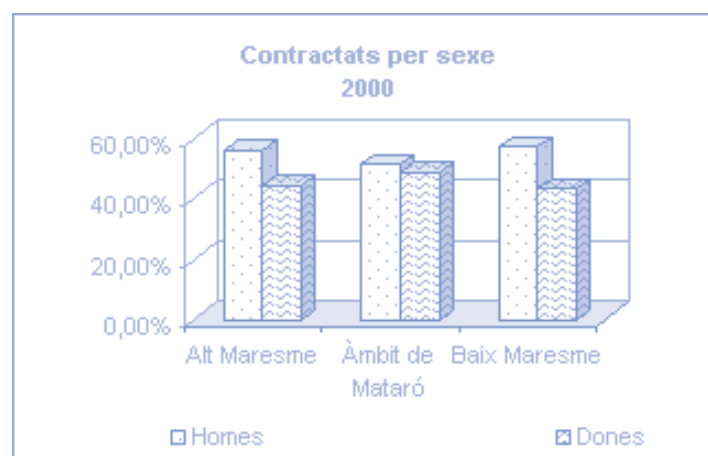
1999	Contractes segons sexe del contractat					
	Homes		Dones		Total	
	Absolut	%	Absolut	%	Absolut	%
Alt Maresme	13.892	56.05	10.893	43.95	24.785	100
Àmbit de Mataró	17.315	52.01	15.976	47.99	33.291	100
Baix Maresme	6.845	58.82	4.792	41.18	11.637	100
Maresme	<b>38.052</b>	<b>54.58</b>	<b>31.661</b>	<b>45.42</b>	<b>69.713</b>	<b>100</b>

Font:  
Dpt. Treball de la  
Generalitat de  
Catalunya.  
Base de dades OPMT.



2000	Contractes segons sexe del contractat					
	Homes		Dones		Total	
	Absolut	%	Absolut	%	Absolut	%
Alt Maresme	12.965	55.95	10.206	44.04	23.171	100
Àmbit de Mataró	15.307	51.21	14.393	48.78	29.700	100
Baix Maresme	6.147	56.91	4.654	43.08	10.801	100
Maresme	<b>34.419</b>	<b>54.05</b>	<b>29.253</b>	<b>45.94</b>	<b>63.672</b>	<b>100</b>

Font:  
Dpt. Treball de la  
Generalitat de  
Catalunya.  
Base de dades OPMT.



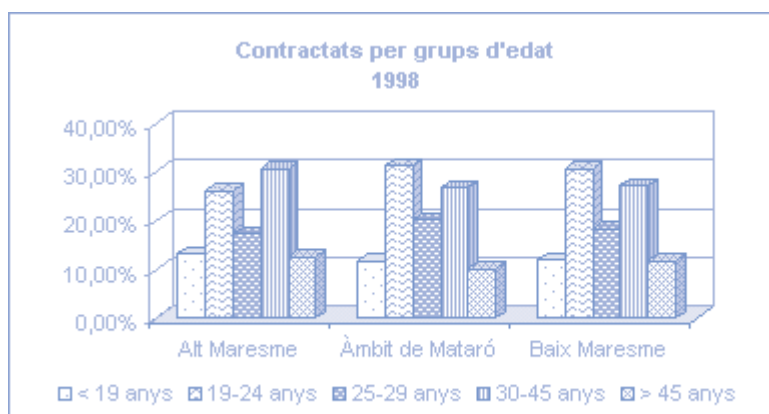


Tenint en compte els diferents grups d'edat, observem que, l'any 1998, els efectius de 19 a 24 anys rebien més del 29% del total de les contractacions, seguits a curta distància pels efectius de 30 a 45 anys, que tenien més del 28% dels contractes. L'evolució d'aquests dos grups a estat molt similar, ja que han tingut una pèrdua lleu, però continua, de pes pel que fa al total de la contractació durant el període 1998-2000. Per contra, els efectius majors de 45 anys són els que rebien una proporció més petita de contractació, l'11,23%, la qual cosa es reflecteix en l'anàlisi de l'atur. Es tracta d'un grup d'edat complicat, en el mercat laboral, ja que acostuma a ser un grup molt polaritzat, perquè tenen una feina estable o bé són efectius que estant a l'atur es troben amb condicions de difícil reinserció. A més a més, es tracta d'un col·lectiu que també ha anat perdent representativitat contractual durant els anys 1999 i 2000.

En canvi, els menors de 19 anys, tot i que només tenien, l'any 2000, el 14 % dels contractes, han tingut un increment de gairebé dos punts percentuals des de 1998 (12,30%).

1998	Contractes segons grup d'edat del contractat											
	< 19		19-24		25-29		30-45		>45		Total	
	Abs.	%	Abs.	%	Abs.	%	Abs.	%	Abs.	%	Abs.	%
Alt Maresme	2.571	13.25	5.079	26.17	3.347	17.24	5.942	30.62	2.464	12.69	19.403	100
Àmbit de Mataró	3.253	11.77	8.640	31.26	5.578	20.18	7.402	26.78	2.761	9.99	27.634	100
Baix Maresme	1.532	12.04	3.906	30.70	2.347	18.44	3.452	27.13	1.486	11.67	12.723	100
Maresme	7.356	12.30	17.625	29.49	11.272	18.86	16.796	28.10	6.711	11.23	59.760	100

Font: Dpt. Treball de la Generalitat de Catalunya  
Base de dades OPMT.



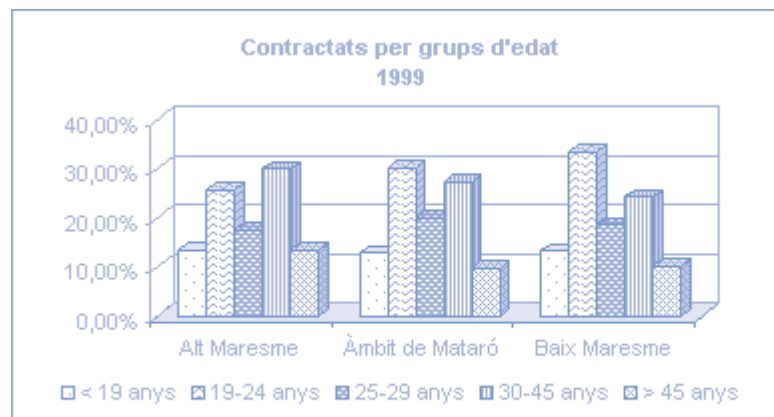


### Contractes segons grup d'edat del contractat

**1999**

	< 19		19-24		25-29		30-45		>45		Total	
	Abs.	%	Abs.	%	Abs.	%	Abs.	%	Abs.	%	Abs.	%
Alt Maresme	3.319	13.39	6.375	25.72	4.335	17.49	7.446	30.04	3.310	13.35	24.785	100
Àmbit de Mataró	4.060	12.79	9.550	30.10	6.356	20.03	8.686	27.37	3.075	9.69	31.727	100
Baix Maresme	1.744	13.21	4.429	33.55	2.454	18.58	3.214	24.34	1.360	10.30	13.201	100
<b>Maresme</b>	<b>9.123</b>	<b>13.08</b>	<b>20.354</b>	<b>29.19</b>	<b>13.145</b>	<b>18.85</b>	<b>19.346</b>	<b>27.75</b>	<b>7.745</b>	<b>11.10</b>	<b>69.713</b>	<b>100</b>

Font: Dpt. Treball de la Generalitat de Catalunya  
Base de dades OPMT.

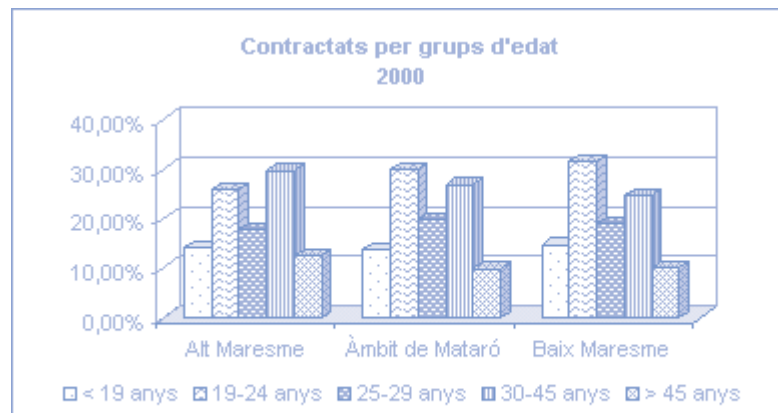


### Contractes segons grup d'edat del contractat

**2000**

	< 19		19-24		25-29		30-45		>45		Total	
	Abs.	%	Abs.	%	Abs.	%	Abs.	%	Abs.	%	Abs.	%
Alt Maresme	3.261	14.07	5.982	25.81	4.123	17.79	6.898	29.77	2.907	12.54	23.171	100
Àmbit de Mataró	3.854	13.75	8.359	29.83	5.557	19.83	7.498	26.76	2.748	9.80	28.016	100
Baix Maresme	1.842	14.75	3.932	31.49	2.379	19.05	3.067	24.56	1.265	10.13	12.485	100
<b>Maresme</b>	<b>8.957</b>	<b>14.06</b>	<b>18.273</b>	<b>28.69</b>	<b>12.059</b>	<b>18.94</b>	<b>17.463</b>	<b>27.43</b>	<b>6.920</b>	<b>10.86</b>	<b>63.672</b>	<b>100</b>

Font: Dpt. Treball de la Generalitat de Catalunya  
Base de dades OPMT.



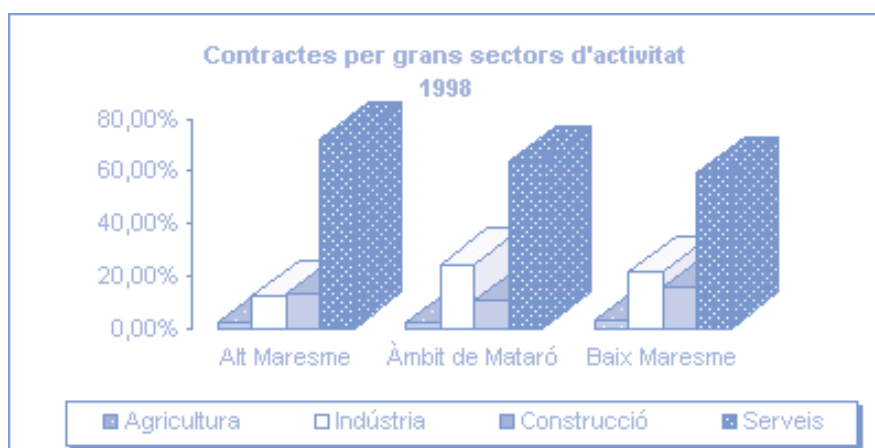


Com veurem més endavant, el Maresme, tot i ser una comarca amb una representació industrial important, té un dels trets més característics del país desenvolupats: l'increment de les activitats terciàries (les funcions més tradicionals, com la distribució i el transport, les activitats més modernes, com l'assessorament financer i legal, telecomunicacions, lleure...). Això es reflecteix de forma clara en les contractacions, perquè aquest sector recull cada any més del 65% del total de contractes fets al Maresme, amb especial incidència a l'Alt Maresme, on supera el 70% dels contractes.

Com a cas oposat tenim l'agricultura, un sector que perd importància, la qual cosa té una clara repercussió en les contractacions, que només representen el 2% del total de contractacions

1998	Contractes per grans sectors d'activitat									
	Agricultura		Indústria		Construcció		Serveis		Total	
	Absolut	%	Absolut	%	Absolut	%	Absolut	%	Absolut	%
Alt Maresme	500	2.31	2.580	11.96	2.859	13.26	15.616	72.44	21.555	100
Àmbit de Mataró	510	1.77	7.037	24.43	2.982	10.35	18.269	63.43	28.798	100
Baix Maresme	306	3.25	2.024	21.51	1.469	15.61	5.608	59.61	9.407	100
Maresme	1.316	2.20	11.641	19.48	7.310	12.23	39.493	66.08	59.760	100

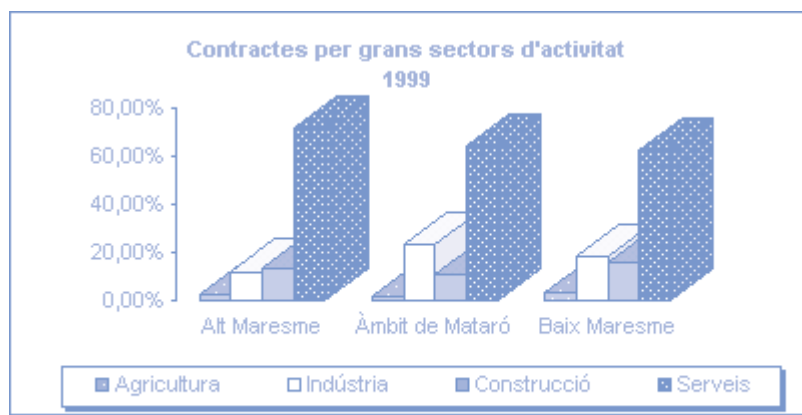
Font: Dpt. Treball de la Generalitat de Catalunya  
Base de dades OPMT.





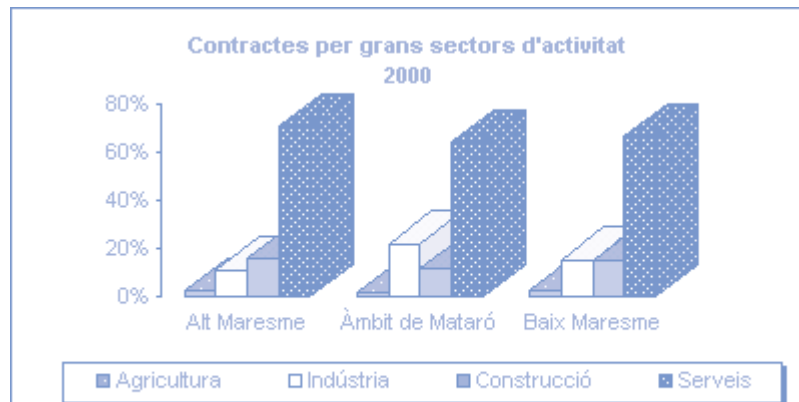
1999	Contractes per grans sectors d'activitat									
	Agricultura		Indústria		Construcció		Serveis		Total	
	Absolut	%	Absolut	%	Absolut	%	Absolut	%	Absolut	%
Alt Maresme	585	2.36	2.988	12.05	3.350	13.51	17.862	72.06	24.785	100
Àmbit de Mataró	528	1.58	7.791	23.40	3.496	10.50	21.476	64.50	33.291	100
Baix Maresme	367	3.15	2.156	18.52	1.845	15.85	7.269	62.46	11.637	100
<b>Maresme</b>	<b>1.480</b>	<b>2.12</b>	<b>12.935</b>	<b>18.55</b>	<b>8.691</b>	<b>12.46</b>	<b>46.607</b>	<b>68.85</b>	<b>69.713</b>	<b>100</b>

Font: Dpt. Treball de la Generalitat de Catalunya  
Base de dades OPMT.



2000	Contractes per grans sectors d'activitat									
	Agricultura		Indústria		Construcció		Serveis		Total	
	Absolut	%	Absolut	%	Absolut	%	Absolut	%	Absolut	%
Alt Maresme	511	2.20	2.611	11.26	3.608	15.57	16.441	70.95	23.171	100
Àmbit de Mataró	558	1.87	6.558	22.08	3.434	11.56	19.150	64.47	29.700	100
Baix Maresme	312	2.88	1.666	15.42	1.630	15.09	7.193	66.59	10.801	100
<b>Maresme</b>	<b>1.381</b>	<b>2.16</b>	<b>10.835</b>	<b>1.70</b>	<b>8.672</b>	<b>13.61</b>	<b>42.784</b>	<b>67.19</b>	<b>63.672</b>	<b>100</b>

Font: Dpt. Treball de la Generalitat de Catalunya  
Base de dades OPMT.



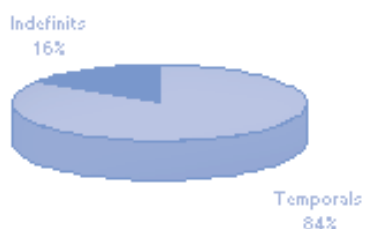


La temporalitat en la contractació també és un factor que cal tenir molt en compte, sobretot a la nostra comarca, on la importància del turisme fa que les contractacions es concentrin en períodes molt concrets. Això fa que els contractes temporals, l'any 2000, representessin, a la nostra comarca, més del 85%, mentre que els contractes fixos només representaven el 14%. El comportament contractual ha estat molt similar en tots tres àmbits, quant a la temporalitat, ja que tots tres han tingut durant aquest període un increment de la temporalitat, en detriment de la contractació fixa

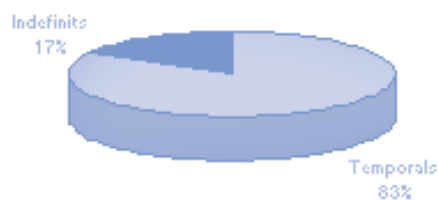
	Contractes segons temporalitat											
	1998				1999				2000			
	T	I	% T	% I	T	I	% T	% I	T	I	% T	% I
Alt Maresme	17.601	3.954	81.65	18.34	19.918	4.867	80.36	19.63	19.783	3.388	85.37	14.62
Ambit de Mataró	24.874	3.924	86.37	13.62	28.228	5.063	84.79	15.20	25.523	4.177	85.93	14.06
Baix Maresme	7.965	1.442	84.67	15.32	9.867	1.770	84.78	15.21	9.271	1.530	85.83	14.16
Maresme	50.440	9.320	84.40	15.59	58.013	11.700	83.21	16.78	54.577	9.095	85.71	14.28

Font: Dpt. Treball de la Generalitat de Catalunya  
Base de dades OPMT.

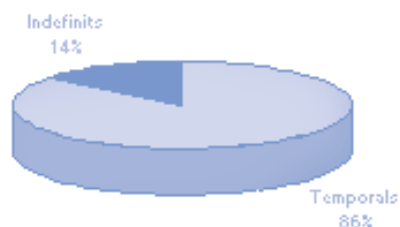
Contractes segons temporalitat  
Maresme 1998



Contractes segons temporalitat  
Maresme 1999



Contractes segons temporalitat  
Maresme 2000





### 3.5 Mobilitat laboral

La mobilitat laboral és un índex sintètic que ens mesura la relació entre els residents que treballen en el municipi i els residents ocupats (autocontenció); i els residents que treballen al municipi i els llocs de treball (autosuficiència). Segons les dades del cens del 96, al Maresme hi havia una autocontenció del 49%, la qual cosa vol dir, que de cada 100 persones que viuen al Maresme, 49 treballen a la comarca. És a dir, la meitat de les persones que viuen a la comarca no canvien de comarca per anar a treballar. D'altra banda, tot i que la nostra comarca tenia, l'any 1996, 92.127 llocs de treball, només la meitat eren ocupats per gent que vivia a la comarca; la qual cosa suposa una autosuficiència del 61,90%.

Els indicadors de mobilitat laboral marquen diferències importants entre àmbits; mentre l'àmbit de Mataró té una capacitat d'autocontenció superior al 59%, el Baix Maresme només la té del 27% (de cada 100 persones que viuen al Maresme, només 27 treballen a la comarca). Pel que fa a l'autosuficiència, la major part dels llocs de treball de l'àmbit de Mataró estan ocupats per persones que viuen dintre de l'àmbit; xifra bastant més alta que al Baix Maresme, que és del 50%.

<b>1996</b>	Residents Ocupats	Llocs de Treball	Resid. que treballen al municipi	Autocontenció	Autosuficiència
Alt Maresme	32.250	28.452	17.807	55.21	62.58
Àmbit de Mataró	50.164	45.469	30.048	59.89	66.08
Baix Maresme	33.411	18.206	9.176	27.46	50.40
Total Comarca	115.825	92.127	57.031	49.23	61.90

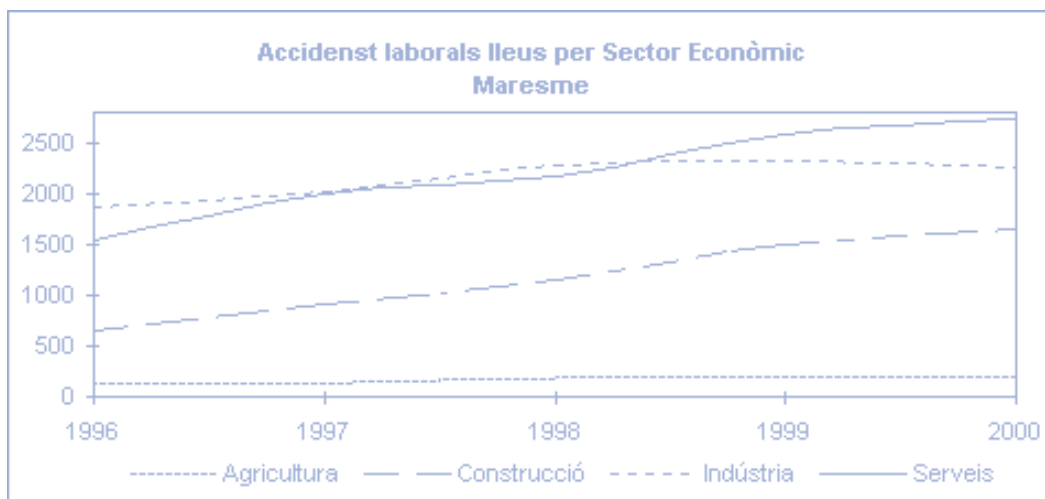
Font:  
Base de dades  
OPMT de la  
Diputació de  
Barcelona

### 3.6 Sinistralitat laboral

La nostra comarca té cada any un major nombre d'accidents laborals; de fet, l'any 2000 és va enregistrar un increment del 64% respecte de l'any 1996, en que hi va haver 4.187 accidents laborals. Ara bé, el 99% dels accidents són lleus, hi menys de l'1% són accidents mortals.

La indústria i el sector serveis són els sectors que tenen més accidents, cosa normal si tenim en compte que aquests sectors concentren la major part dels llocs de treball a la comarca.





## 1996

Sector d'activitat	Lleus	%	Greus	%	Mortals	%	Total d'accidents amb baixa	%
Agricultura	134	98.52	2	1.47	0	0	136	100
Construcció	636	98.14	12	1.85	0	0	648	100
Indústria	1.841	99.19	14	0.75	1	0.05	1.856	100
Serveis	1.524	98.51	23	1.48	0	0	1.547	100
<b>Total</b>	<b>4.135</b>	<b>98.75</b>	<b>51</b>	<b>1.22</b>	<b>1</b>	<b>0.02</b>	<b>4.187</b>	<b>100</b>

Font: Dpt. Treball de la Generalitat de Catalunya

## 1997

Sector d'activitat	Lleus	%	Greus	%	Mortals	%	Total d'accidents amb baixa	%
Agricultura	126	96.18	5	3.81	0	0	131	100
Construcció	903	98.90	7	0.76	3	0.33	913	100
Indústria	2.011	99.16	16	0.79	1	0.05	2.028	100
Serveis	1.996	99.45	10	0.50	1	0.05	2.007	100
<b>Total</b>	<b>5.036</b>	<b>99.15</b>	<b>38</b>	<b>0.75</b>	<b>5</b>	<b>0.10</b>	<b>5.079</b>	<b>100</b>

Font: Dpt. Treball de la Generalitat de Catalunya



## 1998

Sector d'activitat	Lleus	%	Greus	%	Mortals	%	Total d'accidents amb baixa	%
Agricultura	193	100	0	0	0	0	193	100
Construcció	1.138	98.70	15	1.30	0	0	1.153	100
Indústria	2.253	99.29	16	0.70	0	0	2.269	100
Serveis	2.159	99.53	9	0.41	1	0.05	2.169	100
<b>Total</b>	<b>5.743</b>	<b>99.29</b>	<b>40</b>	<b>0.69</b>	<b>1</b>	<b>0.02</b>	<b>5.784</b>	<b>100</b>

Font: Dpt. Treball de la Generalitat de Catalunya

## 1999

Sector d'activitat	Lleus	%	Greus	%	Mortals	%	Total d'accidents amb baixa	%
Agricultura	193	97.97	4	2.03	0	0	197	100
Construcció	1.475	99.19	12	0.80	0	0	1.487	100
Indústria	2.305	99.22	18	0.77	0	0	2.323	100
Serveis	2.562	99.11	22	0.85	1	0.03	2.585	100
<b>Total</b>	<b>6.535</b>	<b>99.13</b>	<b>56</b>	<b>0.85</b>	<b>1</b>	<b>0.01</b>	<b>6.592</b>	<b>100</b>

Font: Dpt. Treball de la Generalitat de Catalunya

## 2000

Sector d'activitat	Lleus	%	Greus	%	Mortals	%	Total d'accidents amb baixa	%
Agricultura	224	98.68	3	1.32	0	0	227	100
Construcció	1.618	98.35	24	1.46	3	0.18	1.645	100
Indústria	2.248	99.51	10	0.44	1	0.04	2.259	100
Serveis	2.723	99.38	14	0.51	3	0.11	2.740	100
<b>Total</b>	<b>6.813</b>	<b>99.15</b>	<b>51</b>	<b>0.74</b>	<b>7</b>	<b>0.10</b>	<b>6.871</b>	<b>100</b>

Font: Dpt. Treball de la Generalitat de Catalunya



## 4 CONJUNTURA ECONÒMICA

### 4.1 Índex macroeconòmics

Un dels indicadors que permet mesurar més bé el nivell mitjà de vida d'una comunitat és la quantificació de la seva renda per càpita. La renda per càpita al Maresme era, l'any 1996, d'1.715.000 pessetes aproximadament (10.331,33 euros), un 1% per sobre la de l'any 1994 (1.625.000 pessetes, 9.789,16 euros). De fet, el nivell de renda al Maresme és més elevada que la mitjana catalana.

1996 Milions de Ptes	Renda bruta familiar disponible (Rbfd). Índex			
	Rbfd per habitant		Rbfd per habitant de 16 anys i més	
	Milions de PTA	Índex Catalunya=100	Milers de PTA	Índex Catalunya=100
547.192	1715,92	109,63	2086,76	112,00

Font:  
Institut  
d'Estadística de  
Catalunya

Tot i que no tenim dades actualitzades de la Rbfd, si atenem a la dinàmica de l'economia al Maresme, podem predir que aquesta ha incrementat notablement. De fet, l'economia al Maresme ha anat creixent any rere any des de 1995, si bé durant el 1995 va ser força superior al dels anys 1999 i 2000. Tal com apuntava l'Anuari econòmic comarcal de l'any 2000, publicat per la Caixa de Catalunya, l'economia de la comarca ha presentat un creixement acumulat en el període 1995-2000 del 19,52%, un creixement lleugerament per sobre de la mitjana catalana (19,43%), tot i que els factors que l'expliquen no són els mateixos, perquè al Maresme han estat el sector primari, la construcció i els serveis els que han crescut per sobre de la mitjana catalana.

L'any 1996, el Maresme tenia un PIB força més modest que la resta de comarques de l'eix metropolità, amb un augment del 0,78%, força per sota de l'1,80% de l'eix i de l'1,85 de Catalunya. Aquest creixement tan baix era notablement per sota dels resultats assolits l'any 1995, quan, tot i augmentar també per sota del conjunt de l'eix metropolità, va situar l'avenç del producte comarcal en el 2,74% d'augment. Aquest baix creixement del PIB comarcal l'any 1996 va ser el resultat dels registres de la indústria i de la construcció, per sota de la mitjana catalana, i del creixement en el sector terciari i en el sector primari també més modest. D'aquesta manera, tot i que el Maresme tenia una certa especialització, igual que a la majoria de les comarques de l'eix metropolità, en producció terciària, els guanys aconseguits per aquest sector no van poder compensar del tot les reduccions absolutes del PIB de la indústria i la construcció (que conjuntament van restar -0,49 punts a l'augment del PIB).

L'any 1997, la comarca va començar a tenir certa recuperació del PIB, però no va ser fins a l'any 1998, que el creixement econòmic va començar a reflectir-s'hi clarament. Així, l'any 1998, la comarca del Maresme va presentar un elevat creixement econòmic, i la taxa de variació del PIB es va situar en un valor



del 4,44%, gairebé mig punt per sobre de la mitjana catalana (3,95%). La recuperació de l'activitat constructora a les comarques de l'eix metropolità va beneficiar especialment el Maresme, on el PIB de la construcció va assolir l'increment més elevat de Catalunya (11,60%), mentre que l'impuls del terciari ha generat una important contribució a l'activitat agregada. En canvi, la dinàmica industrial va ser relativament continguda i el sector primari també va créixer per sota de la mitjana catalana. De fet, el baix creixement del PIB industrial al Maresme va impedir millors resultat. La forta implantació del sector tèxtil (39,1% del total del PIB industrial), que ha estat força penalitzat pels efectes de la crisi internacional, ha determinat el perfil de la indústria. A més, un increment relativament moderat de la producció de productes metàl·lics, maquinària i electrònica va fer que el PIB industrial del Maresme fos el menys expansiu de l'eix metropolità. La construcció es va recuperar molt i va situar la comarca al capdavant de Catalunya. El creixement del serveis va ser molt notable gràcies al fort impuls de l'activitat turística a la comarca, combinat amb la recuperació del sector comercial i amb la bona marxa dels transports.

Per acabar, cal dir que l'economia de la comarca va créixer l'any 2000, el 4,04%; una mica per sota de l'any 1999, però va superar encara tant la mitjana de l'eix metropolità com la del Principat. Sectorialment, van ser els serveis els que van tenir un creixement del 3,80%; amb un pes en el PIB del Maresme del 58,70% l'any 1999, va ser el sector que més va aportar al creixement del PIB comarcal (2,23 punts). De fet, l'important creixement del terciari va ser degut principalment al turisme, que va impulsar el creixement del 5,0% de l'hostaleria. El segon sector en importància per la seva aportació a l'augment agregat del PIB va ser l'industrial, amb un augment del 4,14%, encara que aquest és per sota de la mitjana catalana (4,76%), que va ser condicionada clarament pel sector tèxtil i la confecció (que representa aproximadament un terç del total del PIB del sector). Pel que fa a la construcció, l'alentiment que hi ha hagut a Catalunya es va traslladar parcialment a la comarca, encara que de forma menys intensa, i va prendre un valor del PIB del 3,65% enfront del 12,92% de l'any anterior... El sector primari va passar d'un creixement negatiu del 0,37%, l'any 1999, a un important augment del 8,99%, l'any 2000, un registre molt per sobre de la mitjana catalana; una evolució positiva, causada sobretot per l'important increment del subsector agrari, empès per la producció de flors, plantes i hortalisses.

Globalment, l'avenç de l'activitat, com em vist abans, va tenir uns registres molt positius en el mercat de treball comarcal, que va crear ocupació amb força intensitat i va reduir significativament la taxa d'atur.

1996-2000	Evolució del PIB total en milions de pessetes.				
	1996	1997	1998	1999	2000
Maresme	465.645	485.746	507.308	526.125	547.375

Font:  
Anuari comarcal  
2000. Caixa  
Catalunya

Creixement del PIB comarcal.	
	Variació relativa 1995-2000
Maresme	3.6
Catalunya	3.6

Font:  
Anuari comarcal  
2000. Caixa  
Catalunya



PIB per càpita. 1995-2000						
	1995	1996	1997	1998	1999	2000
Maresme	1.444.588	1.460.201	1.484.514	1.519.896	1.546.571	1.610.695

Font:  
Anuari comarcal 2000.  
Caixa Catalunya

## 4.2 Teixit empresarial

El Maresme té un teixit empresarial important que va creixent any rere any i que té com un dels trets més importants la diversificació de les activitats, de manera que tots els sectors exerceixen un paper important en la seva base productiva. De fet, presenta una agricultura intensiva tecnificada, amb regadius i cultius especialitzats, una indústria important, amb predomini del gènere de punt, i un sector turístic i comercial força desenvolupats. Així, la comarca ha passat de tenir 10.342 empreses, l'últim trimestre de l'any 2000, a tenir-ne 11.615 l'últim de l'any 2000, la qual cosa vol dir que hi ha hagut un creixement del teixit empresarial de més de 12 punts.

Tot i que la comarca té una presència industrial molt important, el Maresme ha tingut una tendència cap als serveis. De fet, un dels trets característics que s'està produint en el conjunt de països desenvolupats, és l'increment de les activitats terciàries, i cal entendre que l'oferta i la demanda dels serveis és tot allò que va des de les funcions tradicionals, com la distribució i el transport, a les més modernes activitats, com l'assessorament financer i legal, telecomunicacions, lleure... Al Maresme, durant el període 1996-2000, les empreses de serveis han representat més del 60%, encara que és veritat que durant els anys 1999 i 2000 el pes de les empreses de serveis va caure 2 punts respecte els tres anys anteriors.

Per altra banda, les empreses relacionades amb activitats industrial, tot i ser la segona activitat econòmica més important a la comarca (per sota de les empreses de serveis), han sofert un lleu descens de la seva presència: han passat de 2.621, l'any 1996 (el 25,34%), a 2.554 l'any 2000 (el 21,98%). En el cas contrari hi tenim la construcció, que en quatre anys gairebé a doblat la seva presència empresarial a la comarca: mentre l'any 1996 hi havia 997 empreses (9,64%), l'any 2000 hi havia 1.743 (el 15%).

Cal comentar finalment que tot i que les empreses relacionades amb activitats agràries tenen una representació de menys de mig punt, al voltant de 45 empreses, representen una especialització important respecte al conjunt català.

*Les activitats econòmiques de la següent taula apareixen en castellà perquè han estat copiades de la font original*



### Activitats econòmiques. Comparació anys 1996 i 1998

Nom	1996	% 96	1998	% 98
PRODUCCION, TRANSPORTE Y DISTRIBUCION DE ENERGIA ELECTRICA	2	0,01	2	0,01
FABRICACION Y DISTRIBUCION DE GAS	1	0	2	0,01
CAPTAC.,DEPUR.,DISTRIB.POR TUBERIA DE AGUA PARA NUCLEOS URBA	16	0,06	17	0,07
FABRICACION DE HIELO PARA LA VENTA	2	0,01	2	0,01
SIDERURGIA INTEGRAL	1	0	0	0
SIDERURGIA NO INTEGRAL	1	0	1	0
FABRICACION DE TUBOS DE ACERO	1	0	1	0
TREFILADO, ESTIRADO, PERFILADO, LAMINADO EN FRIO DEL ACERO	3	0,01	2	0,01
PRODUCCION Y PRIMERA TRANSFORMACION DE METALES NO FERREOS	6	0,02	6	0,03
EXTRACCION DE MATERIALES DE CONSTRUCCION	9	0,03	12	0,05
FABRICACION PRODUCTOS DE TIERRAS COCIDAS PARA CONSTRUCCION	1	0	0	0
FABRICACION DE CEMENTOS, CALES Y YESO	2	0,01	2	0,01
FAB.MAT.CONSTRUC. EN HORMIGON,CEMENTO,YESO,ESCAYOLA Y OTROS	29	0,1	25	0,11
INDUSTRIAS DE LA PIEDRA NATURAL	25	0,09	21	0,09
FABRICACION DE ABRASIVOS	1	0	1	0
INDUSTRIA DEL VIDRIO	36	0,13	17	0,07
FABRICACION DE PRODUCTOS CERAMICOS	18	0,06	13	0,06
FABRICACION DE PRODUCTOS QUIMICOS BASICOS (EXCEPTO FARMACE.)	7	0,02	8	0,04
FAB. PRODUCTOS QUIMICOS DESTINADOS PRINCIP. A LA AGRICULTURA	5	0,02	5	0,02
FAB. PRODUCTOS QUIMICOS DESTINADOS PRINCIP. A LA INDUSTRIA	21	0,07	24	0,11
FABRICACION DE PRODUCTOS FARMACEUTICOS	9	0,03	11	0,05
FAB.OTROS PRODUCTOS QUIMICOS DESTINADOS PRINC. CONSUMO FINAL	24	0,08	20	0,09
FUNDICIONES	9	0,03	8	0,04
FORJA, ESTAMPADO, EMBUTICION, TROQUELADO, CORTE Y REPULSADO	5	0,02	7	0,03
TRATAMIENTO Y RECUBRIMIENTO DE LOS METALES	27	0,09	17	0,07
FABRICACION DE PRODUCTOS METALICOS ESTRUCTURALES	180	0,63	127	0,56
CONSTRUCCION DE GRANDES DEPOSITOS Y CALDERERIA GRUESA	13	0,05	13	0,06
FAB.HERRAMIENTAS Y ART.ACABADOS EN METALES(EXC.MAT.ELECTRICO	168	0,58	120	0,53
TALLERES MECANICOS INDEPENDIENTES	133	0,46	88	0,39
CONSTRUCCION DE MAQUINAS AGRICOLAS Y TRACTORES AGRICOLAS	6	0,02	5	0,02
CONST.MAQUINAS PARA TRABAJAR METALES,MADERA Y EL CORCHO	11	0,04	8	0,04
CONST.MAQUINAS PARA LAS IND.TEXTILES,CUERO,CALZADO Y VESTIDO	43	0,15	18	0,08
CONST.MAQUINAS PARA LAS IND.ALIMENTARIAS,QUIMICAS, PLASTICO	15	0,05	15	0,07
CONST.MAQUINAS PARA MINERIA,CONSTRUCCION,SIDERURGIA,FUNDICI.	6	0,02	5	0,02
FABRICACIÓN DE ORGANOS POR TRANSMISIÓN	2	0,01	1	0
CONSTRUCCION DE OTRAS MAQUINAS Y EQUIPO MECANICO	28	0,1	25	0,11
CONSTRUCCION DE MAQUINAS DE OFICINA Y ORDENADORES	12	0,04	13	0,06
FABRICACION DE HILOS Y CABLES ELECTRICOS	1	0	1	0
FABRICACION DE MATERIAL ELECTRICO DE UTILIZACION Y EQUIPAM.	34	0,12	21	0,09
FAB. CONTADORES Y APARATOS DE MEDIDA, CONTROL Y VERIFICACION	8	0,03	6	0,03
FABRICACION DE APARATOS ELECTRODOMESTICOS	2	0,01	4	0,02



### Activitats econòmiques. Comparació anys 1996 i 1998

Nom	1996	% 96	1998	% 98
FABRICACION DE LAMPARAS Y MATERIAL DE ALUMBRADO	15	0,05	11	0,05
FABRICACION DE APARATOS Y EQUIPOS DE TELECOMUNICACION	4	0,01	4	0,02
FAB.APARATO Y EQUIPO ELECTROMEDICO Y DE USO PROFES.Y CIENTIF	3	0,01	4	0,02
FAB.APARATOS Y EQUIPO ELECTRONICO DE SEÑALIZACION, CONTROL	6	0,02	7	0,03
FAB. COMPONENTES ELECTRONICOS Y CIRCUITOS INTEGRADOS	19	0,07	18	0,08
FAB.APARATOS RECEPTORES,DE REGISTRO,REPROD.SONIDO E IMAGEN	8	0,03	8	0,04
CONSTRUC. Y MONTAJES DE VEHICULOS AUTOMOVILES Y SUS MOTORES	3	0,01	3	0,01
CONSTRUCCION DE CARROCERIAS, REMOLQUES Y VOLQUETES	10	0,03	9	0,04
FAB.EQUIPO,COMPONENTES,ACCESORIOS,REPUESTOS,PARA AUTOMOVILES	5	0,02	4	0,02
CONSTRUCCION NAVAL	13	0,05	9	0,04
REPARACION Y MANTENIMIENTO DE BUQUES	35	0,12	25	0,11
CONSTRUCCION,REPARACION Y MANTENIM. DE MATERIAL FERROVIARIO	1	0	1	0
CONSTRUC.DE BICICLETAS,MOTOCICLETAS Y SUS PIEZAS DE REPUESTO	3	0,01	3	0,01
CONSTRUCCION DE OTRO MATERIAL DE TRANSPORTE N.C.O.P.	1	0	0	0
FABRICACION DE INSTRUMENTOS DE PRECISION, MEDIDA Y CONTROL	1	0	2	0,01
FAB. DE MATERIAL DE MEDICO-QUIRURGICO Y APARATOS ORTOPEDICOS	26	0,09	19	0,08
FAB.INSTRUMENTOS OPTICOS,MATERIAL FOTOGRAFICO Y CINEMATOGRAF.	2	0,01	2	0,01
FABRICACION DE RELOJES Y OTROS INSTRUMENTOS N.C.O.P.	2	0,01	0	0
FABRICACION Y ENVASADO DE ACEITE DE OLIVA	2	0,01	1	0
FAB. DE ACEITES Y GRASAS, VEGETALES Y ANIMALES(EXC.DE OLIVA)	4	0,01	2	0,01
SACRIFICIO DE GANADO,PREP.Y CONSERVAS DE CARNE,INCUBAC.AVES	38	0,13	24	0,11
INDUSTRIAS LACTEAS	8	0,03	6	0,03
FABRICACION DE JUGOS Y CONSERVAS VEGETALES	3	0,01	2	0,01
FABRICACION DE CONSERVAS PESCADO Y OTROS PRODUCTOS MARINOS	9	0,03	9	0,04
FABRICACION DE PASTAS ALIMENTICIAS Y PRODUCTOS AMILACEOS	1	0	1	0
INDUSTRIAS DEL PAN, BOLLERIA, PASTELERIA Y GALLETAS	127	0,44	89	0,39
INDUSTRIA DEL CACAO, CHOCOLATE Y PRODUCTOS DE CONFITERIA	7	0,02	8	0,04
INDUSTRIA DE PRODUCTOS PARA LA ALIMENTACION ANIMAL	2	0,01	2	0,01
ELABORACION DE PRODUCTOS ALIMENTICIOS DIVERSOS	56	0,19	40	0,18
INDUSTRIAS DE ALCOHOLES ETILICOS DE FERMENTACION	5	0,02	5	0,02
INDUSTRIA VINICOLA	12	0,04	15	0,07
IND.AGUAS MINERALES,AGUAS GASEOSAS Y OTRAS BEBIDAS ANALCOHO.	6	0,02	5	0,02
INDUSTRIA DEL ALGODON Y SUS MEZCLAS	35	0,12	19	0,08
INDUSTRIA DE LA LANA Y SUS MEZCLAS	4	0,01	2	0,01
IND.SEDA NATURAL Y SUS MEZCLAS Y LAS FIBRAS ARTIF.Y SINTET.	33	0,11	24	0,11
INDUSTRIA DE LAS FIBRAS DURAS Y SUS MEZCLAS	6	0,02	4	0,02
FABRICACION DE GENEROS DE PUNTO	884	3,07	385	1,69
ACABADO DE TEXTILES	328	1,14	158	0,69
FABRICACION DE ALFOMBRAS Y TAPICES Y DE TEJIDOS IMPREGNADOS	3	0,01	0	0
OTRAS INDUSTRIAS TEXTILES	62	0,22	37	0,16
CURTICION Y ACABADO DE CUEROS Y PIELES	2	0,01	1	0
FABRICACION DE ARTICULOS DE CUERO Y SIMILARES	21	0,07	19	0,08
FABRICACION EN SERIE DE CALZADO (EXC.EL DE CAUCHO Y MADERA)	2	0,01	2	0,01
FABRICACION DE CALZADO DE ARTESANIA Y A MEDIDA(INC.ORTOPED.)	1	0	1	0



### Activitats econòmiques. Comparació anys 1996 i 1998

Nom	1996	% 96	1998	% 98
CONFECCION DE TODA CLASE PRENDAS VESTIR Y SUS COMPLEMENTOS	829	2,88	424	1,86
CONFECCION A MEDIDA DE PRENDAS DE VESTIR Y SUS COMPLEMENTOS	42	0,15	26	0,11
CONFECCION DE OTROS ARTICULOS CON MATERIAS TEXTILES	85	0,3	58	0,25
INDUSTRIA DE LA PELETERIA	9	0,03	4	0,02
ASERRADO Y PREPARACION INDUSTRIAL DE LA MADERA	6	0,02	5	0,02
FAB.PRODUCTOS SEMIELABORADOS DE MADERA(CHAPAS, TABLEROS,...)	0	0	0	0
FAB.SERIE PIEZAS DE CARPINTERIA,PARQUET Y ESTRUC.PARA CONST.	183	0,64	141	0,62
FABRICACION DE ENVASES Y EMBALAJES DE MADERA	5	0,02	4	0,02
FABRICACION DE OBJETOS DIVERSOS DE MADERA	48	0,17	29	0,13
FABRICACION DE PRODUCTOS DE CORCHO	3	0,01	1	0
FAB.ARTIC.DE JUNCO,CAÑA Y CESTERIA,BROCHAS,ETC.(EXC.MUEBLES)	3	0,01	3	0,01
INDUSTRIA DEL MUEBLE DE MADERA	140	0,49	88	0,39
FABRICACION DE PAPEL Y CARTON	1	0	0	0
TRANSFORMACION DE PAPEL Y CARTON	34	0,12	22	0,1
ARTES GRAFICAS (IMPRESION GRAFICA)	106	0,37	80	0,35
ACTIVIDADES ANEXAS A LAS ARTES GRAFICAS	70	0,24	55	0,24
EDICION	53	0,18	50	0,22
TRANSFORMACION DEL CAUCHO	12	0,04	5	0,02
TRANSFORMACION DE MATERIAS PLASTICAS	90	0,31	67	0,29
JOYERIA Y BISUTERIA	49	0,17	36	0,16
FABRICACION DE INSTRUMENTOS DE MUSICA	1	0	1	0
LABORATORIOS FOTOGRAFICOS Y CINEMATOGRAFICOS	5	0,02	6	0,03
FABRICACION DE JUEGOS, JUGUETES Y ARTICULOS DE DEPORTE	10	0,03	5	0,02
INDUSTRIAS MANUFACTURERAS DIVERSAS	50	0,17	39	0,17
EDIFICACION Y OBRA CIVIL	1494	5,19	1737	7,62
CONSOLIDAC,Y PREPAR.TERRENOS,DEMOLICIONES,PERFORAC.,PAVIMENT	89	0,31	92	0,4
PREPARACION Y MONTAJE DE ESTRUCTURAS Y CUBIERTAS	31	0,11	53	0,23
INSTALACIONES Y MONTAJES	922	3,2	795	3,49
ACABADO DE OBRAS	798	2,77	679	2,98
SERVICIOS AUXILIARES A LA CONSTRUCCION Y DRAGADOS	7	0,02	10	0,04
CONSTRUCCION,REPARACION Y CONSERV. DE TODA CLASE DE OBRAS	8	0,03	10	0,04
AGRUPACIONES Y UNIONES TEMPORALES DE EMPRESAS	5	0,02	0	0
COM.MAY.TODA CLASE DE MERCANCIAS ESPECIF. GRUPOS 612,617,619	1	0	0	0
COM.MAY.MATERIAS PRIMAS AGRARIAS,PROD.ALIMENT,BEBIDAS,TABACO	539	1,87	310	1,36
COM.MAY.DE TEXTILES, CONFECCION,CALZADO Y ARTICULOS DE CUERO	282	0,98	149	0,65
COM.MAY.PROD.FARMACEUTICOS,DE PERFUMERIA Y PARA MANTEN.HOGAR	96	0,33	78	0,34
COMERCIO MAYOR DE ARTICULOS DE CONSUMO DURADERO	159	0,55	110	0,48
COMERCIO MAY. INTERINDUSTRIAL DE LA MINERIA Y QUIMICA	35	0,12	34	0,15
OTRO COM.MAY.INTERINDUSTRIAL(EXC.DE DE LA MINERIA Y QUIMICA)	284	0,99	190	0,83
COMERCIALES EXPORTADORAS Y COM.MAY.EN ZONAS Y DEPOSIT.FRANCO	2	0,01	5	0,02
OTRO COM.MAY. NO ESPECIFICADO EN LOS GRUPOS 612 AL 618	151	0,52	98	0,43
COM.MAY.DE CHATARRA Y METALES DE DESECHO FERREOS Y NO FERREO	14	0,05	11	0,05
COMERCIO MAYOR DE OTROS PRODUCTOS DE RECUPERACION	26	0,09	17	0,07
RECUPERACION Y COM. RESIDUOS SIN ESTABLECIMIENTO PERMANENTE	16	0,06	8	0,04





### Activitats econòmiques. Comparació anys 1996 i 1998

Nom	1996	% 96	1998	% 98
INTERMEDIARIOS DEL COMERCIO	142	0,49	189	0,83
COM.MEN. DE FRUTAS, VERDURAS, HORTALIZAS Y TUBERCULOS	179	0,62	104	0,46
COM.MEN.PROD.Y DERIVADOS CARNICOS,HUEVOS,AVES,CONEJOS,...	503	1,75	331	1,45
COM.MEN.DE PESCADOS Y OTROS PROD.DE LA PESCA Y ACUICULTURA	193	0,67	139	0,61
COM.MEN DE PAN,PASTELERIA,CONFITERIA Y DE PRODUCTOS LACTEOS	534	1,86	422	1,85
COMERCIO MENOR DE VINOS Y BEBIDAS DE TODAS CLASES	38	0,13	23	0,1
COM.MEN DE LABORES DE TABACO Y DE ARTICULOS DE FUMADOR	612	2,13	444	1,95
COM.MEN DE PRODUCTOS ALIMENTICIOS Y BEBIDAS EN GENERAL	904	3,14	632	2,77
COM.MEN DE PRODUCTOS TEXTILES. CONFECCION,CALZADO,PIELES	1321	4,59	845	3,71
COM.MEN DE PROD.FARMACEUTICOS,PERFUMERIA,DROGUERIA,COSMETIC.	411	1,43	320	1,4
COM.MEN DE ARTICULOS PARA EQUIPAMIENTO DEL HOGAR Y CONSTRUC.	912	3,17	693	3,04
COM.MEN VEHIC.TERRESTRES,AERONAVES,EMBARCACIONES Y ACCESORIO	391	1,36	285	1,25
COM.MEN DE COMBUSTIBLES, CARBURANTES Y LUBRICANTES	46	0,16	47	0,21
COMERCIO MENOR DE BIENES USADOS	4	0,01	6	0,03
COMERCIO MENOR INSTRUMENTOS MUSICA Y ACCESORIO	7	0,02	5	0,02
OTRO COMERCIO AL POR MENOR	1124	3,91	843	3,7
COMERCIO MIXTO O INTEGRADO EN GRANDES SUPERFICIES	14	0,05	16	0,07
COMERCIO MIXTO O INTEGRADO AL POR MENOR	263	0,91	274	1,2
COM.MEN.FUERA DE UN ESTABLECIMIENTO COMERCIAL PERMANENTE	766	2,66	688	3,02
COM. EN REGIMEN DE EXPOSITORES Y MEDIANTE APARATOS AUTOMATIC	2	0,01	1	0
COM.MEN. POR CORREO O POR CATALOGO DE PRODUCTOS DIVERSOS	12	0,04	13	0,06
SERVICIOS EN RESTAURANTE	706	2,45	537	2,36
SERVICIOS EN CAFETERIAS	67	0,23	31	0,14
SERVICIOS EN CAFES Y BARES CON Y SIN COMIDA	1740	6,05	1362	5,98
SERVICIOS ESPECIALES DE RESTAURANTE, CAFETERIA Y CAFE-BAR	63	0,22	44	0,19
SERVIC.EN QUIOSCOS,CAJONES,BARRACAS U OTROS LOCALES ANALOG.	87	0,3	68	0,3
SERVICIOS EN CHOCOLATERIAS, HELADERIAS Y HORCHATERIAS	21	0,07	14	0,06
OTROS SERVICIOS DE ALIMENTACION	87	0,3	48	0,21
SERVICIO DE HOSPEDAJE EN HOTELES Y MOTELES	117	0,41	107	0,47
SERVICIO DE HOSPEDAJE EN HOSTALES Y PENSIONES	79	0,27	71	0,31
SERVICIO DE HOSPEDAJE EN FONDAS Y CASAS DE HUESPEDES	22	0,08	19	0,08
SERVICIO DE HOSPEDAJE EN HOTELES-APARTAMENTOS	13	0,05	10	0,04
ALOJAMIENTOS TURISTICOS EXTRAHOTELEROS	14	0,05	15	0,07
EXPLOTACION DE .APARTAMENTOS PRIVADOS A TRAVES DE AGENCIA	3	0,01	4	0,02
CAMPAMENTOS TURIST.QUE PRESTAN SERVICIOS MIN. DE SALUBRIDAD	42	0,15	37	0,16
REPARACION ARTIC.ELECTRIC.PARA HOGAR, VEHICULOS AUTOMOVILES	689	2,39	432	1,9
REPARACION DE MAQUINARIA INDUSTRIAL	127	0,44	105	0,46
OTRAS REPARACIONES N.C.O.P.	82	0,28	71	0,31
TRANSPORTE DE VIAJEROS	431	1,5	432	1,9
TRANSPORTE DE MERCANCIAS POR CARRETERA	1227	4,26	1263	5,54
TTE.DE CABOTAJE Y POR VIAS NAVEG.INTER. (EXC.CRUDOS Y GASES)	1	0	1	0
TRANSPORTE AEREO NO REGULAR	1	0	1	0
ACTIVIDADES ANEXAS AL TRANSPORTE TERRESTRE	105	0,36	48	0,21
ACTIVIDADES ANEXAS AL TRANSPORTE MARITIMO Y POR VIAS NAVEG.	3	0,01	2	0,01



### Activitats econòmiques. Comparació anys 1996 i 1998

Nom	1996	% 96	1998	% 98
ACTIVIDADES ANEXAS AL TRANSPORTE AEREO	0	0	1	0
DEPOSITOS Y ALMACENAMIENTO DE MERCANCIAS	8	0,03	7	0,03
AGENCIAS DE VIAJES	66	0,23	74	0,32
ACTIVIDADES AUXILIARES Y COMPLEMENTARIAS DEL TRANSPORTE	44	0,15	31	0,14
SERVICIO DE MUDANZAS	2	0,01	4	0,02
SERVICIOS TELEFONICOS	9	0,03	7	0,03
OTROS SERVICIOS DE TELECOMUNICACION	3	0,01	2	0,01
BANCA	97	0,34	83	0,36
CAJAS DE AHORRO	67	0,23	64	0,28
OTRAS INSTITUCIONES FINANCIERAS	54	0,19	8	0,04
ENTIDADES ASEGURADORES DE VIDA Y CAPITALIZACION	11	0,04	0	0
ENTIDADES ASEGURADORAS DE ENFERMEDAD Y RIESGOS DIVERSOS	18	0,06	4	0,02
OTRAS ENTIDADES ASEGURADORAS (MONTEPIOS, CAJAS DE PENSIONES)	6	0,02	2	0,01
AUXILIARES FINANCIEROS	4	0,01	4	0,02
AUXILIARES DE SEGUROS	45	0,16	52	0,23
PROMOCION INMOBILIARIA	333	1,16	409	1,79
SERVICIOS RELATIVOS A LA PROPIEDAD INMOBILIARIA E INDUSTRIAL	104	0,36	134	0,59
SERVICIOS JURIDICOS	20	0,07	16	0,07
SERVICIOS FINANCIEROS Y CONTABLES	83	0,29	64	0,28
SERVICIOS TECNICOS (INGENIERIA, ARQUITECTURA, URBANISMO,ETC)	99	0,34	82	0,36
SERVICIOS DE PUBLICIDAD. RELACIONES PUBLICAS Y SIMILARES	80	0,28	87	0,38
EXPLOTACION ELECTRONICA POR CUENTA DE TERCEROS	64	0,22	65	0,29
EMPRESAS DE ESTUDIO DE MERCADO	26	0,09	29	0,13
OTROS SERVICIOS PRESTADOS A LAS EMPRESAS N.C.O.P.	188	0,65	208	0,91
ALQUILER DE MAQUINARIA Y EQUIPO AGRICOLA(SIN PERSONAL PERM.)	1	0	1	0
ALQUILER DE MAQUINARIA Y EQUIPO PARA LA CONSTRUCCION	17	0,06	19	0,08
ALQUILER MAQUIN.Y EQUIPO CONTABLE,DE OFICINA Y CALCULO ELEC.	1	0	0	0
ALQUILER DE AUTOMOVILES SIN CONDUCTOR	22	0,08	26	0,11
ALQUILER DE OTROS MEDIOS DE TRANSPORTE SIN CONDUCTOR	13	0,05	19	0,08
ALQUILER DE BIENES DE CONSUMO	116	0,4	107	0,47
ALQUILER DE BASCULAS,BALANZAS Y APARATOS DE PESAR Y MEDIR	1	0	1	0
ALQUILER DE OTROS BIENES MUEBLES N.C.O.P.	18	0,06	29	0,13
ALQUILER DE BIENES INMUEBLES DE NATURALEZA URBANA	46	0,16	84	0,37
SERVICIOS AGRICOLAS Y GANADEROS	258	0,9	237	1,04
SERVICIOS FORESTALES	6	0,02	10	0,04
SERVICIOS RELACIONADOS CON LA PESCA Y LA ACUICULTURA	2	0,01	1	0
SERVICIOS DE SANEAMIENTO DE VIAS PUBLICAS Y SIMILARES	49	0,17	44	0,19
SERVICIOS DE LIMPIEZA	110	0,38	66	0,29
ENSEÑANZA REGLADA	138	0,48	101	0,44
ENSEÑANZA NO REGLADA DE FORMACION Y PERFECC.PROFESIONAL	28	0,1	28	0,12
OTRAS ACTIVIDADES DE ENSEÑANZA	168	0,58	112	0,49
ENSEÑANZA FUERA DE ESTABLECIMIENTO PERMANENTE	12	0,04	15	0,07
COLEGIOS MAYORES Y RESIDENCIAS DE ESTUDIANTES	1	0	1	0
INVESTIGACION CIENTIFICA Y TECNICA	8	0,03	3	0,01



<b>Activitats econòmiques. Comparació anys 1996 i 1998</b>				
<b>Nom</b>	<b>1996</b>	<b>% 96</b>	<b>1998</b>	<b>% 98</b>
HOSPITALES GENERALES	6	0,02	5	0,02
OTROS ESTABLECIMIENTOS SANITARIOS	53	0,18	37	0,16
CONSULTAS Y CLINICAS DE ESTOMATOLOGIA Y ODONTOLOGIA	30	0,1	20	0,09
SERV.NATUROPARIA,ACUPUNTURA,OTROS SERVICIOS DEPARASANITARIOS	2	0,01	0	0
CONSULTAS Y CLINICAS VETERINARIAS	9	0,03	10	0,04
ASIST.PARA NIÑOS,JOVENES,DISMIN.,ANCIANOS EN CENTROS RESID.	51	0,18	54	0,24
ASIST.PARA NIÑOS,JOVENES,DISMIN.,ANCIANOS EN CENT. NO RESID.	18	0,06	18	0,08
PRODUC.Y SERV.RELACIONADOS CON LA MISMA DE PELICULAS CINEMAT	25	0,09	33	0,14
DISTRIBUCION DE PELICULAS CINEMATOGRAFICAS Y VIDEOS	4	0,01	2	0,01
EXHIBICION DE PELICULAS CINEMATOGRAFICAS Y VIDEOS	6	0,02	9	0,04
SERV.DE RADIODIFUSION, TV. Y SERV.DE ENLACE Y TRANSMISION	5	0,02	2	0,01
ESPECTACULOS (EXCEPTO CINE Y DEPORTES)	14	0,05	23	0,1
BIBLIOTECAS, ARCHIVOS, MUSEOS, JARDINES BOTANICOS Y ZOOLOGI.	17	0,06	22	0,1
INSTALACIONES DEPORTIVAS Y ESCUELAS DE PERFECCIONAMIENTO	117	0,41	100	0,44
EXPECTACULOS DEPORTIVOS	5	0,02	6	0,03
OTROS SERVICIOS RECREATIVOS, N.C.O.P.	257	0,89	186	0,82
LAVANDERIAS, TINTORERIAS Y SERVICIOS SIMILARES	82	0,28	62	0,27
SALONES DE PELUQUERIA E INSTITUTOS DE BELLEZA	609	2,12	447	1,96
SERV.FOTOGRAF.,MAQUINAS AUTOMATICAS FOTOGRAF. Y FOTOCOPIAS	161	0,56	109	0,48
AGENCIAS DE PRESTACION DE SERVICIOS DOMESTICOS	1	0	0	0
OTROS SERVICIOS PERSONALES N.C.O.P.	77	0,27	68	0,3
JARDINES, PARQUES DE RECREO O DE ATRACCIONES Y ACUATICOS	6	0,02	9	0,04
TOMBOLAS Y ESPECTACULOS Y JUEGOS PROPIOS DE FERIAS, LOTERIAS	28	0,1	26	0,11
AGENCIAS DE COLOCACION DE ARTISTAS	4	0,01	2	0,01
OTRAS ACTIVIDADES RELACIONADAS CON EL ESPECTACULO Y TURISMO	7	0,02	8	0,04
OTROS SERVICIOS N.C.O.P.	84	0,29	71	0,31
OTROS SERVICIOS N.C.O.P.	722	2,51	611	2,68
OTROS SERVICIOS N.C.O.P.	159	0,55	148	0,65
OTROS SERVICIOS N.C.O.P.	36	0,13	27	0,12
OTROS SERVICIOS N.C.O.P.	95	0,33	72	0,32
<b>TOTAL</b>	<b>28775</b>	<b>100</b>	<b>22789</b>	<b>100</b>

Font: Base de dades de la Diputació de Barcelona OPMT (Observació permanent del mercat de treball)  
Cambra de comerç



### Empreses segons sector econòmic i grandària.

	4t T 1996		4t T 1997		4t T 1998		4t T 1999		4t T 2000	
	empreses	assalariats	Empreses	Assalariats	empreses	assalariats	empreses	assalariats	empreses	assalariats
Agricultura	43	117	44	129	43	151	43	178	49	216
Indústria	2621	20649	2575	21361	2582	22227	2542	24217	2554	24679
Construcció	997	3854	1167	4568	1394	5879	1585	7436	1743	8008
Serveis	6681	29383	7010	32005	7275	34565	6999	39898	7269	42833
<b>Total</b>	<b>10342</b>	<b>54003</b>	<b>10796</b>	<b>58063</b>	<b>11294</b>	<b>62822</b>	<b>11169</b>	<b>71729</b>	<b>11615</b>	<b>75736</b>

Font: INSS

### 4.3 Indicadors de conjuntura

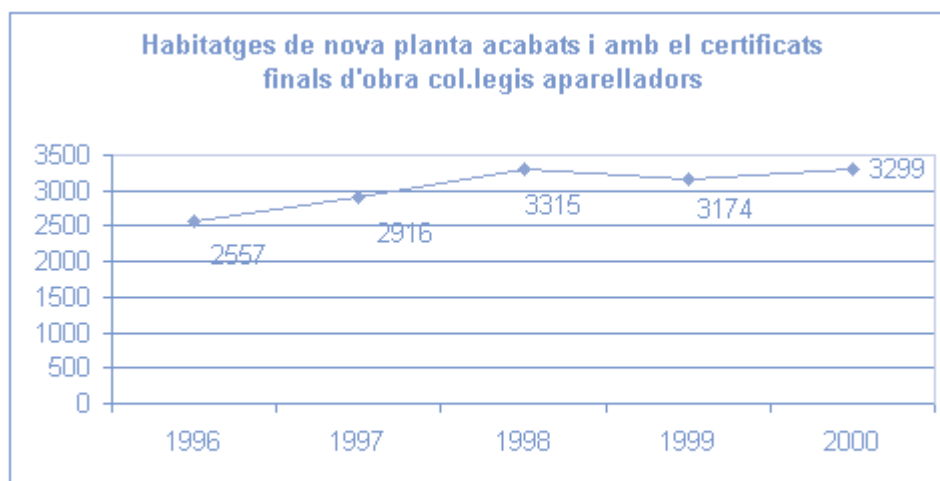
Els indicadors de conjuntura econòmica ens ajuden a entendre la realitat que ens envolta. El fet que la construcció d'habitatges s'hagi disparat, respon, com ja hem apuntat en un primer moment, als increments poblacionals continuats fruit de la proximitat i accessibilitat a Barcelona.

#### 1997-2000

#### Habitatges iniciats i acabats al Maresme.

Maresme	Habitatges iniciats				Habitatges acabats			
	1997	1998	1999	2000	1997	1998	1999	2000
	4.262	5.005	4.626	4.579	2.916	3.315	3.174	3.299

Font: Anuari comarcal 2000. Caixa Catalunya





D'altra banda, l'oferta hotelera i de restauració, reflecteix la importància del sector turístic a la comarca, especialment a l'Alt Maresme.

1995-2000	Places hoteleres i places de càmping						
	Places hoteleres				Places de càmping		
	1995	1996	1997	2000	1995	1996	1997
Maresme	28.996	35.863	35.606	34.052	18.682	18.682	18.367

Font: Anuari comarcal 2000. Caixa Catalunya

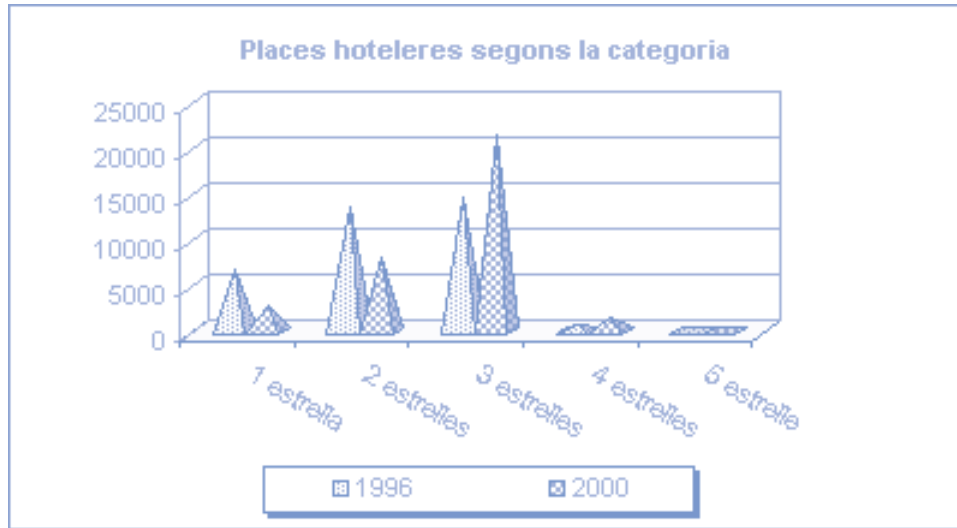
Establiments hotelers, per tipus i categories. Nombre i places												
	1 estrella		2 estrelles		3 estrelles		4 estrelles		5 estrelles		Total	
	nombre	places	nombre	places	Nombre	places	nombre	Places	nombre	places	nombre	places
1996	99	6.755	105	13.611	38	14.691	3	806	0	0	245	35.863
2000	58	2.915	73	8.126	57	21.511	4	1.500	0	0	192	34.052

Font: Institut d'estadística de Catalunya



Restaurants	
	Restaurants
1996	261
2000	129

Font:  
Institut d'estadística de  
Catalunya





## 5 DADES MUNICIPALS

### 5.1 Població

#### Evolució de la població 1996-2000

Municipi	1996	1998	1999	2000
Arenys de Mar	11.827	12.238	12.345	12.610
Arenys de Munt	5.483	5.759	6.037	6.242
Calella	11.687	12.187	12.503	13.055
Canet de Mar	9.455	9.613	9.852	10.138
Malgrat de Mar	12.707	13.012	13.277	13.686
Palafolls	4.069	4.612	4.940	5.235
Pineda de Mar	17.884	18.585	19.209	20.057
St. Cebrià de Vallalta	1.322	1.470	1.625	1.757
St. Iscle de Vallalta	712	725	786	839
St. Pol de Mar	2.819	3.170	3.413	3.594
Sta. Susanna	1.453	1.660	1.779	1.908
Tordera	8.918	9.181	9.506	9.798
<b>Alt Maresme</b>	<b>88.336</b>	<b>92.212</b>	<b>95.272</b>	<b>98.919</b>
Argentona	8.676	8.959	9.213	9.482
Cabrera de Mar	3.417	3.561	3.628	3.716
Caldes d'Estrac	1.751	1.808	1.937	1.973
Dosrius	2.269	2.538	2.675	2.846
Mataró	102.018	103.265	104.095	104.659
Òrrius	420	419	441	420
St. Andreu de Llavaneres	6.194	6.418	6.767	7.161
St. Vicenç de Montalt	2.248	2.638	2.920	3.334
<b>Àmbit de Mataró</b>	<b>126.993</b>	<b>129.606</b>	<b>131.676</b>	<b>133.591</b>
Alella	7.696	7.889	8.176	8.413
Cabrils	3.756	4.112	4.352	4.693
El Masnou	20.387	20.794	21.076	21.076
Montgat	7.659	7.783	8.089	8.305
Premià de Dalt	7.774	8.043	8.454	8.869
Premià de Mar	24.420	25.529	25.882	26.130
Teià	4.669	4.847	5.065	5.280
Tiana	5.172	5.385	5.565	5.663
Vilassar de Dalt	7.208	7.264	7.417	7.484
Vilassar de Mar	14.821	16.024	16.572	17.000
<b>Baix Maresme</b>	<b>103.562</b>	<b>107.670</b>	<b>110.648</b>	<b>112.913</b>
<b>Maresme</b>	<b>318.891</b>	<b>329.488</b>	<b>337.596</b>	<b>345.423</b>

Font: Elaboració pròpia a partir de dades del Padró continu publicades pel Institut d'Estadística de Catalunya



## Taxa bruta de natalitat 1996-2000 %

Municipi	1996	1998	1999	2000
Arenys de Mar	9.89	7.92	9.47	10.15
Arenys de Munt	10.21	11.46	13.25	14.41
Calella	10.35	7.46	8.79	13.02
Canet de Mar	8.56	9.67	10.04	9.46
Malgrat de Mar	7.94	9.22	8.13	11.03
Palafolls	15.97	12.14	16.80	16.04
Pineda de Mar	11.01	9.79	11.86	12.31
St. Cebrià de Vallalta	12.10	10.20	12.92	14.22
St. Iscle de Vallalta	12.64	15.17	15.26	9.53
St. Pol de Mar	10.28	12.93	7.32	13.07
Sta. Susanna	6.88	11.44	10.68	9.95
Tordera	10.09	9.40	7.78	8.67
<b>Alt Maresme</b>	<b>10.09</b>	<b>9.85</b>	<b>8.92</b>	<b>10.07</b>
Argentona	10.14	11.49	11.39	13.60
Cabrera de Mar	7.60	9.54	10.19	9.41
Caldes d'Estrac	9.13	11.61	7.74	7.60
Dosrius	8.81	7.48	9.34	14.40
Mataró	9.37	9.51	10.61	11.61
Òrrius	14.28	26.25	13.60	14.28
St. Andreu de Llavaneres	11.13	11.21	13.29	11.31
St. Vicenç de Montalt	13.34	14.02	11.98	16.19
<b>Àmbit de Mataró</b>	<b>9.53</b>	<b>9.88</b>	<b>10.76</b>	<b>11.80</b>
Alella	8.31	8.36	8.43	8.79
Cabrils	13.84	13.37	13.78	15.55
El Masnou	10.64	10.24	12.05	10.62
Montgat	9.00	8.99	12.23	11.92
Premià de Dalt	7.20	9.44	12.06	10.59
Premià de Mar	10.85	11.35	10.00	10.67
Teià	7.71	9.28	9.47	10.03
Tiana	10.63	6.12	7.54	11.30
Vilassar de Dalt	7.76	10.18	7.95	10.15
Vilassar de Mar	12.07	11.42	13.27	13.64
<b>Baix Maresme</b>	<b>10.25</b>	<b>10.26</b>	<b>12.09</b>	<b>12.58</b>
<b>Maresme</b>	<b>9.94</b>	<b>9.99</b>	<b>10.68</b>	<b>11.56</b>

Font: Elaboració pròpia a partir de dades del Padró continu publicades pel Institut d'Estadística de Catalunya





## Migracions

Emigrants segons municipi de procedència i lloc de destinació

1997	Emigrants segons municipi de procedència i lloc de destinació				
	A la mateixa comarca	A la resta de la província	A la resta de Catalunya	A la resta d'Espanya	Total
Arenys de Mar	255	113	38	49	455
Arenys de Munt	78	55	29	15	177
Calella	224	91	55	57	427
Canet de Mar	132	66	11	23	232
Malgrat de Mar	113	64	76	73	326
Palafolls	55	17	33	7	112
Pineda de Mar	322	184	110	111	727
St. Cebrià de Vallalta	49	37	6	1	93
St. Iscle de Vallalta	30	7	2	9	48
St. Pol de Mar	40	57	12	4	113
Sta. Susanna	58	6	3	14	81
Tordera	78	67	98	37	280
<b>Alt Maresme</b>	<b>1434</b>	<b>764</b>	<b>473</b>	<b>400</b>	<b>3.071</b>
Argentona	216	47	11	27	301
Cabrera de Mar	75	33	3	14	125
Caldes d'Estrac	69	52	2	1	124
Dosrius	77	35	2	15	129
Mataró	691	327	163	345	1526
Òrrius	18	4	0	1	23
St. Andreu de Llavaneres	141	120	10	36	307
St. Vicenç de Montalt	67	49	4	9	129
<b>Àmbit de Mataró</b>	<b>1.354</b>	<b>667</b>	<b>195</b>	<b>448</b>	<b>2.664</b>
Alella	134	111	15	26	286
Cabrils	107	65	7	14	193
El Masnou	403	319	53	90	865
Montgat	112	218	11	28	369
Premià de Dalt	210	81	31	20	342
Premià de Mar	601	336	89	122	1148
Teià	81	40	18	6	145
Tiana	65	108	3	11	187
Vilassar de Dalt	132	51	15	21	219
Vilassar de Mar	300	165	44	53	562
<b>Baix Maresme</b>	<b>2.145</b>	<b>1.494</b>	<b>286</b>	<b>391</b>	<b>4.316</b>
<b>Maresme</b>	<b>4.933</b>	<b>2.925</b>	<b>954</b>	<b>1.239</b>	<b>10.051</b>

Font: Institut d'Estadística de Catalunya



**1998**

	<b>Emigrants segons municipi de procedència i lloc de destinació</b>				<b>Total</b>
	<b>A la mateixa comarca</b>	<b>A la resta de la província</b>	<b>A la resta de Catalunya</b>	<b>A la resta d'Espanya</b>	
Arenys de Mar	215	280	27	50	572
Arenys de Munt	238	128	7	28	401
Calella	265	267	35	48	615
Canet de Mar	167	230	19	37	453
Malgrat de Mar	172	200	76	50	498
Palafolls	209	121	95	8	433
Pineda de Mar	436	473	110	119	1.138
St. Cebrià de Vallalta	39	129	6	4	178
St. Iscle de Vallalta	41	29	0	1	71
St. Pol de Mar	71	283	11	5	370
Sta. Susanna	70	50	6	12	138
Tordera	97	268	100	24	489
<b>Alt Maresme</b>	<b>2.020</b>	<b>2.458</b>	<b>492</b>	<b>386</b>	<b>5.356</b>
Argentona	390	127	20	23	560
Cabrera de Mar	108	126	3	15	252
Caldes d'Estrac	90	155	13	12	270
Dosrius	265	267	35	48	615
Mataró	1.082	788	121	386	2.377
Òrrius	36	15	1	0	52
St. Andreu de Llavaneres	219	353	23	38	633
St. Vicenç de Montalt	154	205	12	11	382
<b>Àmbit de Mataró</b>	<b>2.344</b>	<b>2.036</b>	<b>228</b>	<b>533</b>	<b>5.141</b>
Alella	150	368	14	19	551
Cabrils	165	159	4	20	348
El Masnou	223	605	23	101	952
Montgat	65	410	13	23	511
Premià de Dalt	304	298	11	25	638
Premià de Mar	326	685	32	94	1.137
Teià	147	173	7	26	353
Tiana	52	185	9	11	257
Vilassar de Dalt	173	147	5	19	344
Vilassar de Mar	286	812	32	90	1.220
<b>Baix Maresme</b>	<b>1.891</b>	<b>3.842</b>	<b>150</b>	<b>428</b>	<b>6.311</b>
<b>Maresme</b>	<b>6.255</b>	<b>8.336</b>	<b>870</b>	<b>1.347</b>	<b>16.808</b>

Font: Institut d'Estadística de Catalunya



**1999**

	<b>Emigrants segons municipi de procedència i lloc de destinació</b>				
	<b>A la mateixa comarca</b>	<b>A la resta de la província</b>	<b>A la resta de Catalunya</b>	<b>A la resta d'Espanya</b>	<b>Total</b>
Arenys de Mar	290	139	36	54	519
Arenys de Munt	127	57	12	10	206
Calella	316	120	63	60	559
Canet de Mar	151	77	24	27	279
Malgrat de Mar	155	67	75	55	352
Palafolls	95	28	62	16	201
Pineda de Mar	428	161	113	98	800
St. Cebrià de Vallalta	48	50	1	1	100
St. Iscle de Vallalta	23	13	8	5	49
St. Pol de Mar	69	38	13	12	132
Sta. Susanna	60	19	8	14	101
Tordera	85	111	110	35	341
<b>Alt Maresme</b>	<b>1.847</b>	<b>880</b>	<b>525</b>	<b>387</b>	<b>3.639</b>
Argentona	254	78	21	30	383
Cabrera de Mar	120	56	6	19	201
Caldes d'Estrac	71	43	8	11	133
Dosrius	91	44	9	8	152
Mataró	1.056	498	198	435	2.187
Òrrius	20	9	0	0	29
St. Andreu de Llavaneres	150	126	14	33	323
St. Vicenç de Montalt	72	61	13	8	154
<b>Àmbit de Mataró</b>	<b>1.834</b>	<b>915</b>	<b>269</b>	<b>544</b>	<b>3.562</b>
Alella	148	138	13	34	333
Cabrils	128	51	7	21	207
El Masnou	447	353	72	74	946
Montgat	156	192	18	40	406
Premià de Dalt	251	111	15	29	406
Premià de Mar	700	457	94	142	1.393
Teià	103	64	16	10	193
Tiana	72	160	9	9	250
Vilassar de Dalt	169	74	18	6	267
Vilassar de Mar	459	228	38	80	805
<b>Baix Maresme</b>	<b>2.633</b>	<b>1.828</b>	<b>300</b>	<b>445</b>	<b>5.206</b>
<b>Maresme</b>	<b>6.314</b>	<b>3.623</b>	<b>1.094</b>	<b>1.376</b>	<b>12.407</b>

Font: Institut d'Estadística de Catalunya



## Immigrants segons municipi de destinació i lloc de procedència

1997	Immigrants segons municipi de destinació i lloc de procedència				
	De la mateixa comarca	De la resta de la província	De la resta de Catalunya	De la resta d'Espanya	Total
Arenys de Mar	192	257	18	42	509
Arenys de Munt	153	148	3	8	312
Calella	219	233	46	66	564
Canet de Mar	129	171	21	29	350
Malgrat de Mar	147	243	63	48	501
Palafolls	125	131	81	15	352
Pineda de Mar	276	458	57	99	890
St. Cebrià de Vallalta	58	94	3	3	158
St. Iscle de Vallalta	26	34	1	0	61
St. Pol de Mar	76	163	3	16	258
Sta. Susanna	88	76	3	15	182
Tordera	90	239	82	17	428
<b>Alt Maresme</b>	<b>1.579</b>	<b>2.247</b>	<b>381</b>	<b>358</b>	<b>4.565</b>
Argentona	254	113	9	20	396
Cabrera de Mar	96	70	3	7	176
Caldes d'Estrac	29	108	7	13	157
Dosrius	121	123	6	5	255
Mataró	864	569	113	315	1861
Òrrius	24	7	0	0	31
St. Andreu de Llavaneres	139	345	16	29	529
St. Vicenç de Montalt	119	212	1	19	351
<b>Àmbit de Mataró</b>	<b>1.646</b>	<b>1.547</b>	<b>155</b>	<b>408</b>	<b>3.756</b>
Alella	174	270	3	8	455
Cabrils	141	234	8	5	388
El Masnou	217	552	26	74	869
Montgat	65	362	18	26	471
Premià de Dalt	238	188	6	21	453
Premià de Mar	330	699	23	99	1151
Teià	111	144	8	8	271
Tiana	49	192	3	15	259
Vilassar de Dalt	116	168	6	23	313
Vilassar de Mar	267	777	15	87	1146
<b>Baix Maresme</b>	<b>1.708</b>	<b>3.586</b>	<b>116</b>	<b>366</b>	<b>5.776</b>
<b>Maresme</b>	<b>4.933</b>	<b>7.380</b>	<b>652</b>	<b>1.132</b>	<b>14.097</b>

Font: Institut d'Estadística de Catalunya



**1998**

	<b>Immigrants segons municipi de destinació i lloc de procedència</b>				
	<b>De la mateixa comarca</b>	<b>De la resta de la província</b>	<b>De la resta de Catalunya</b>	<b>De la resta d'Espanya</b>	<b>Total</b>
Arenys de Mar	215	280	27	50	572
Arenys de Munt	238	128	7	28	401
Calella	265	267	35	48	615
Canet de Mar	167	230	19	37	453
Malgrat de Mar	172	200	76	50	498
Palafolls	209	121	95	8	433
Pineda de Mar	436	473	110	119	1.138
St. Cebrià de Vallalta	39	129	6	4	178
St. Iscle de Vallalta	41	29	0	1	71
St. Pol de Mar	71	283	11	5	370
Sta. Susanna	70	50	6	12	138
Tordera	97	268	100	24	489
<b>Alt Maresme</b>	<b>2.020</b>	<b>2.458</b>	<b>492</b>	<b>386</b>	<b>5.356</b>
Argentona	390	127	20	23	560
Cabrera de Mar	108	126	3	15	252
Caldes d'Estrac	90	155	13	12	270
Dosrius	137	105	1	15	258
Mataró	1.082	788	121	386	2.377
Òrrius	36	15	1	0	52
St. Andreu de Llavaneres	219	353	23	38	633
St. Vicenç de Montalt	154	205	12	11	382
<b>Àmbit de Mataró</b>	<b>2.216</b>	<b>1.874</b>	<b>194</b>	<b>500</b>	<b>4.784</b>
Alella	150	368	14	19	551
Cabrils	165	159	4	20	348
El Masnou	223	605	23	101	952
Montgat	65	410	13	23	511
Premià de Dalt	304	298	11	25	638
Premià de Mar	326	685	32	94	1137
Teià	147	173	7	26	353
Tiana	52	185	9	11	257
Vilassar de Dalt	173	147	5	19	344
Vilassar de Mar	286	812	32	90	1.220
<b>Baix Maresme</b>	<b>1.891</b>	<b>3.842</b>	<b>150</b>	<b>428</b>	<b>6.311</b>
<b>Maresme</b>	<b>6.127</b>	<b>8.174</b>	<b>836</b>	<b>1.314</b>	<b>16.451</b>

Font: Institut d'Estadística de Catalunya



**1999**

	<b>Immigrants segons municipi de destinació i lloc de procedència</b>				
	<b>De la mateixa comarca</b>	<b>De la resta de la província</b>	<b>De la resta de Catalunya</b>	<b>De la resta d'Espanya</b>	<b>Total</b>
Arenys de Mar	240	363	39	57	699
Arenys de Munt	210	130	14	10	364
Calella	353	271	52	97	773
Canet de Mar	153	341	14	51	559
Malgrat de Mar	199	283	80	74	636
Palafolls	176	112	72	28	388
Pineda de Mar	445	640	72	122	1.279
St. Cebrià de Vallalta	67	132	1	0	200
St. Iscle de Vallalta	54	31	2	1	88
St. Pol de Mar	55	195	12	17	279
Sta. Susanna	85	55	10	9	159
Tordera	133	264	117	44	558
<b>Alt Maresme</b>	<b>2.170</b>	<b>2.817</b>	<b>485</b>	<b>510</b>	<b>5.982</b>
Argentona	483	129	16	30	658
Cabrera de Mar	103	127	3	3	236
Caldes d'Estrac	67	107	2	8	184
Dosrius	170	98	4	7	279
Mataró	1.045	747	135	399	2.326
Òrrius	0	0	0	0	0
St. Andreu de Llavaneres	141	201	15	16	373
St. Vicenç de Montalt	163	330	15	19	527
<b>Àmbit de Mataró</b>	<b>2.172</b>	<b>1.739</b>	<b>190</b>	<b>482</b>	<b>4.583</b>
Alella	157	319	11	34	521
Cabrils	195	206	19	29	449
El Masnou	205	443	23	65	736
Montgat	70	413	21	30	534
Premià de Dalt	352	325	15	32	724
Premià de Mar	321	655	41	113	1.130
Teià	196	170	3	10	379
Tiana	73	142	8	10	233
Vilassar de Dalt	141	144	9	7	301
Vilassar de Mar	262	526	36	68	892
<b>Baix Maresme</b>	<b>1.972</b>	<b>3.343</b>	<b>186</b>	<b>398</b>	<b>5.899</b>
<b>Maresme</b>	<b>6.314</b>	<b>7.899</b>	<b>861</b>	<b>1.390</b>	<b>16.464</b>

Font: Institut d'Estadística de Catalunya



## Immigrants exteriors

1997	Immigració exterior						Total
	Resta UE	Resta d'Europa	Àfrica	Amèrica	Àsia	Oceania	
Arenys de Mar	7	6	8	2	0	0	23
Arenys de Munt	5	0	5	2	4	0	16
Calella	23	9	57	9	4	0	102
Canet de Mar	7	6	10	5	3	0	31
Malgrat de Mar	48	9	5	15	1	0	78
Palafolls	10	1	6	1	0	0	18
Pineda de Mar	24	14	40	7	6	0	91
St. Cebrià de Vallalta	0	2	1	1	0	0	4
St. Iscle de Vallalta	0	0	0	0	0	0	0
St. Pol de Mar	5	2	5	0	2	0	14
Sta. Susanna	9	1	1	0	0	0	11
Tordera	0	2	0	0	0	0	2
<b>Alt Maresme</b>	<b>138</b>	<b>52</b>	<b>138</b>	<b>42</b>	<b>20</b>	<b>0</b>	<b>390</b>
Argentona	6	1	0	3	1	0	11
Cabrera de Mar	1	0	0	1	0	0	2
Caldes d'Estrac	0	1	9	0	0	0	10
Dosrius	1	0	0	1	0	0	2
Mataró	40	11	141	49	14	4	259
Òrrius	0	0	0	0	0	0	0
St. Andreu de Llavaneres	7	4	0	3	0	0	14
St. Vicenç de Montalt	7	3	3	14	0	0	27
<b>Àmbit de Mataró</b>	<b>62</b>	<b>20</b>	<b>153</b>	<b>71</b>	<b>15</b>	<b>4</b>	<b>325</b>
Alella	0	1	3	7	0	0	11
Cabrils	8	1	25	1	0	0	35
El Masnou	15	5	25	24	4	0	73
Montgat	0	0	7	1	1	0	9
Premià de Dalt	4	0	0	1	0	0	5
Premià de Mar	10	5	29	16	2	0	62
Teià	2	0	3	0	0	0	5
Tiana	3	0	0	12	0	0	15
Vilassar de Dalt	8	2	1	2	0	0	13
Vilassar de Mar	13	9	18	18	5	0	63
<b>Baix Maresme</b>	<b>63</b>	<b>23</b>	<b>111</b>	<b>82</b>	<b>12</b>	<b>0</b>	<b>291</b>
<b>Maresme</b>	<b>263</b>	<b>95</b>	<b>402</b>	<b>195</b>	<b>47</b>	<b>4</b>	<b>1.006</b>

Font: Institut d'Estadística de Catalunya



**1998**

	Immigració exterior						Total
	Resta UE	Resta d'Europa	Àfrica	Amèrica	Àsia	Oceania	
Arenys de Mar	3	1	14	13	2	0	35
Arenys de Munt	2	0	11	2	0	0	15
Calella	14	7	63	18	2	0	104
Canet de Mar	4	4	46	11	4	0	69
Malgrat de Mar	34	32	12	16	0	0	94
Palafolls	8	0	4	2	0	0	14
Pineda de Mar	15	7	7	3	0	0	32
St. Cebrià de Vallalta	4	2	5	2	0	0	13
St. Iscle de Vallalta	0	0	1	2	0	0	3
St. Pol de Mar	5	0	7	1	0	0	13
Sta. Susanna	10	0	5	0	0	0	15
Tordera	1	0	0	3	0	0	4
<b>Alt Maresme</b>	<b>100</b>	<b>53</b>	<b>176</b>	<b>67</b>	<b>6</b>	<b>0</b>	<b>402</b>
Argentona	5	1	1	1	0	0	8
Cabrera de Mar	5	0	0		1	0	10
Caldes d'Estrac	13	2	17	4	0	0	36
Dosrius	6	0	0	2	0	0	8
Mataró	31	19	246	46	6	0	348
Òrrius	0	0	0	0	0	0	0
St. Andreu de Llavaneres	28	5	7	5	0	0	45
St. Vicenç de Montalt	16	5	1	13	0	0	35
<b>Àmbit de Mataró</b>	<b>104</b>	<b>32</b>	<b>272</b>	<b>75</b>	<b>7</b>	<b>0</b>	<b>490</b>
Alella	5	1	14	13	2	0	35
Cabrils	17	0	16	3	0	0	36
El Masnou	8	0	10	1	6	0	25
Montgat	9	0	1	5	0	0	15
Premià de Dalt	0	2	0	2	0	0	4
Premià de Mar	11	4	54	19	4	0	92
Teià	4	1	3	2	0	0	13
Tiana	10	0	1	2	0	0	13
Vilassar de Dalt	7	2	3	3	0	0	15
Vilassar de Mar	19	9	20	9	0	0	57
<b>Baix Maresme</b>	<b>90</b>	<b>19</b>	<b>122</b>	<b>59</b>	<b>12</b>	<b>0</b>	<b>302</b>
<b>Maresme</b>	<b>294</b>	<b>104</b>	<b>570</b>	<b>201</b>	<b>25</b>	<b>0</b>	<b>1.194</b>

Font: Institut d'Estadística de Catalunya





**1999**

Immigració exterior							
	Resta UE	Resta d'Europa	Àfrica	Amèrica	Àsia	Oceania	Total
Arenys de Mar	13	7	39	15	1	0	46
Arenys de Munt	5	1	15	4	0	0	25
Calella	46	10	102	29	2	0	189
Canet de Mar	9	2	38	18	2	0	69
Malgrat de Mar	9	11	2	4	2	0	28
Palafolls	7	7	9	3	0	0	26
Pineda de Mar	0	0	1	0	0	0	1
St. Cebrià de Vallalta	2	2	2	5	0	0	11
St. Iscle de Vallalta	0	0	2	0	0	0	2
St. Pol de Mar	7	0	3	10	0	0	20
Sta. Susanna	7	4	5	4	3	0	23
Tordera	4	2	0	5	0	0	11
<b>Alt Maresme</b>	<b>109</b>	<b>46</b>	<b>218</b>	<b>97</b>	<b>10</b>	<b>0</b>	<b>480</b>
Argentona	10	0	0	6	0	0	16
Cabrera de Mar	1	1	3	5	1	0	11
Caldes d'Estrac	3	1	5	2	0	0	11
Dosrius	3	1	2	6	1	0	13
Mataró	69	22	384	106	7	4	592
Òrrius	0	0	0	0	0	0	0
St. Andreu de Llavaneres	0	0	1	4	0	0	5
St. Vicenç de Montalt	5	2	1	10	2	0	20
<b>Àmbit de Mataró</b>	<b>91</b>	<b>27</b>	<b>396</b>	<b>139</b>	<b>11</b>	<b>4</b>	<b>668</b>
Alella	8	3	24	11	0	0	46
Cabrils	7	5	16	14	0	0	42
El Masnou	6	0	0	0	1	0	7
Montgat	2	3	2	10	0	0	17
Premià de Dalt	4	3	1	5	1	0	14
Premià de Mar	19	4	57	24	3	7	114
Teià	4	3	0	0	0	0	7
Tiana	0	0	1	6	0	0	7
Vilassar de Dalt	4	0	4	9	0	0	17
Vilassar de Mar	26	14	15	31	3	0	89
<b>Baix Maresme</b>	<b>80</b>	<b>35</b>	<b>120</b>	<b>110</b>	<b>8</b>	<b>7</b>	<b>360</b>
<b>Maresme</b>	<b>280</b>	<b>108</b>	<b>734</b>	<b>346</b>	<b>29</b>	<b>11</b>	<b>1.508</b>

Font: Institut d'Estadística de Catalunya



## Pes de la immigració exterior sobre el total de la població

<b>Pes de la immigració exterior respecte del total de la població 1998-1999</b>		
<b>Municipi</b>	<b>% 1998</b>	<b>%1999</b>
Arenys de Mar	0.28	0.37
Arenys de Munt	0.26	0.82
Calella	0.85	1.51
Canet de Mar	0.71	0.70
Malgrat de Mar	0.72	0.21
Palafolls	0.30	0.53
Pineda de Mar	0.17	0.05
St. Cebrià de Vallalta	0.88	0.67
St. Iscle de Vallalta	0.41	0.25
St. Pol de Mar	0.41	0.58
Sta. Susanna	0.90	1.29
Tordera	0.04	0.11
<b>Alt Maresme</b>	<b>0.43</b>	<b>0.50</b>
Argentona	0.09	0.17
Cabrera de Mar	0.28	0.30
Caldes d'Estrac	1.99	0.57
Dosrius	0.31	0.48
Mataró	0.33	0.56
Òrrius	0	0
St. Andreu de Llavaneres	0.70	0.07
St. Vicenç de Montalt	1.32	0.68
<b>Àmbit de Mataró</b>	<b>0.37</b>	<b>0.50</b>
Alella	0.44	0.56
Cabrils	0.87	0.96
El Masnou	0.12	0.03
Montgat	0.19	0.21
Premià de Dalt	0.05	0.16
Premià de Mar	0.36	0.44
Teià	0.26	0.13
Tiana	0.24	0.12
Vilassar de Dalt	0.20	0.09
Vilassar de Mar	0.35	0.53
<b>Baix Maresme</b>	<b>0.28</b>	<b>0.32</b>
<b>Maresme</b>	<b>0.36</b>	<b>0.44</b>

**Font:**

Elaboració pròpia a partir de dades publicades pel Institut d'Estadística de Catalunya



## 5.2 Mercat de treball

### Activitat

#### Població Potencialment Activa i Població Activa segons sexe

1996	Població Potencialment Activa i Població Activa segons sexe					
	Població Potencialment activa			Població activa		
	Homes	Dones	Total	Homes	Dones	Total
Arenys de Mar	4.618	5.173	9.791	3.055	2.137	5.192
Arenys de Munt	2.217	2.343	4.560	1.485	994	2.479
Calella	4.577	5.218	9.795	3.097	2.269	5.366
Canet de Mar	3.845	4.125	7.970	2.556	1.491	4.047
Malgrat de Mar	5.250	5.474	10.724	3.562	2.221	5.783
Palafolls	1.629	1.679	3.308	1.179	757	1.936
Pineda de Mar	7.222	7.290	14.512	5.086	2.865	7.951
Sant Cebrià de Vallalta	578	508	1.086	423	227	650
Sant Iscle de Vallalta	310	282	592	219	111	330
Sant Pol de Mar	1.190	1.200	2.390	819	511	1.330
Santa Susanna	573	611	1.184	410	241	651
Tordera	3.701	3.684	7.385	2.446	1.359	3.805
<b>Alt Maresme</b>	<b>35.710</b>	<b>37.587</b>	<b>73.297</b>	<b>24.337</b>	<b>15.183</b>	<b>39.520</b>
Argentona	3.518	3.616	7.134	2.457	1.665	4.122
Cabrera de Mar	1.399	1.345	2.744	1.027	633	1.660
Caldes d'Estrac	724	811	1.535	456	342	798
Dosrius	951	881	1.832	670	410	1.080
Mataró	40.849	43.048	83.897	28.133	18.569	46.702
Òrrius	176	168	344	135	77	212
St. Andreu de Llavaneres	2.492	2.516	5.008	1.786	1.107	2.893
St. Vicenç de Montalt	921	919	1.840	661	456	1.117
<b>Àmbit de Mataró</b>	<b>51.030</b>	<b>53.304</b>	<b>104.334</b>	<b>35.325</b>	<b>23.259</b>	<b>58.584</b>
Alella	3.069	3.217	6.286	2.067	1.431	3.498
Cabrils	1.416	1.527	2.943	1.027	720	1.747
El Masnou	7.915	8.771	16.686	5.596	3.941	9.537
Montgat	3.044	3.241	6.285	2.144	1.469	3.613
Premià de Dalt	3.171	3.178	6.349	2.292	1.443	3.735
Premià de Mar	9.888	10.188	20.076	7.017	4.271	11.288
Teià	1.898	1.858	3.756	1.331	893	2.224
Tiana	2.079	2.122	4.201	1.449	1.009	2.458
Vilassar de Dalt	2.923	3.139	6.062	1.894	1.355	3.249
Vilassar de Mar	5.830	6.116	11.946	4.135	2.879	7.014
<b>Baix Maresme</b>	<b>41.233</b>	<b>43.357</b>	<b>84.590</b>	<b>28.952</b>	<b>19.411</b>	<b>48.363</b>
<b>Maresme</b>	<b>127.973</b>	<b>134.248</b>	<b>262.221</b>	<b>88.614</b>	<b>57.853</b>	<b>146.467</b>

Font: Base de dades OPMT de la Diputació de Barcelona  
INEM



## Població Potencialment Activa i Població Activa segons grups d'edat

**1996**

	Població Potencialment Activa i Població activa segons grups d'edat									
	Població Potencialment Activa					Població Activa				
	16-24	25-39	40-54	55-64	65-99	14-24	25-39	40-54	55-64	65-99
Arenys de Mar	1.556	2.726	2.160	1.152	2.197	706	2.341	1.608	508	29
Arenys de Munt	749	1.326	1.017	519	949	329	1.134	758	245	13
Calella	1.566	2.679	2.184	1.307	2.059	785	2.288	1.648	612	33
Canet de Mar	1.348	2.173	1.771	990	1.688	618	1.715	1.272	418	24
Malgrat de Mar	1.897	3.068	2.356	1.313	2.090	1.104	2.493	1.637	509	40
Palafolls	591	1.126	714	397	480	376	925	484	144	7
Pineda de Mar	2.763	4.314	3.482	1.791	2.162	1.500	3.337	2.416	672	26
Sant Cebrià de Vallalta	161	354	287	147	137	78	293	211	64	4
Sant Iscle de Vallalta	86	173	131	87	115	43	146	102	38	1
Sant Pol de Mar	395	629	618	313	435	152	525	479	166	8
Santa Susanna	199	326	307	155	197	97	264	215	71	4
Tordera	1.338	2.021	1.632	1.063	1.331	801	1.606	1.060	320	18
<b>Alt Maresme</b>	<b>12.649</b>	<b>20.915</b>	<b>16.659</b>	<b>9.234</b>	<b>13.840</b>	<b>6.589</b>	<b>17.067</b>	<b>11.890</b>	<b>3.767</b>	<b>207</b>
Argentona	1.361	2.062	1.732	859	1.120	663	1.762	1.298	370	29
Cabrera de Mar	513	836	717	321	357	182	733	560	176	9
Caldes d'Estrac	203	383	344	204	401	82	343	274	90	9
Dosrius	291	590	447	225	279	155	473	342	100	10
Mataró	15.800	24.727	19.231	9.688	14.451	8.503	20.507	13.753	3.738	201
Òrrius	50	110	84	47	53	26	94	64	27	1
St. Andreu de Llavaneres	842	1.609	1.245	580	732	328	1.323	929	293	20
St. Vicenç de Montalt	290	559	521	194	276	116	480	405	110	6
<b>Àmbit de Mataró</b>	<b>19.350</b>	<b>30.876</b>	<b>24.321</b>	<b>12.118</b>	<b>17.669</b>	<b>10.055</b>	<b>25.715</b>	<b>17.625</b>	<b>4.904</b>	<b>285</b>
Alella	1.221	1.618	1.887	655	905	355	1.313	1.460	355	15
Cabrils	527	921	815	310	370	153	772	652	155	15
El Masnou	3.001	5.109	4.180	1.819	2.577	1.147	4.428	3.127	787	48
Montgat	1.059	1.933	1.561	693	1.039	509	1.686	1.160	239	19
Premià de Dalt	1.261	1.856	1.710	709	813	552	1.585	1.244	325	29
Premià de Mar	3.904	5.919	5.019	2.238	2.996	1.757	4.989	3.561	933	48
Teià	683	1.087	1.084	396	506	199	941	866	212	6
Tiana	807	1.154	1.223	432	585	295	991	948	208	16
Vilassar de Dalt	1.084	1.672	1.466	660	1.180	466	1.405	1.068	288	22
Vilassar de Mar	20.50	3.773	2.963	1.281	1.879	853	3.243	2.252	629	37
<b>Baix Maresme</b>	<b>15.597</b>	<b>25.042</b>	<b>21.908</b>	<b>9.193</b>	<b>12.850</b>	<b>6.286</b>	<b>21.353</b>	<b>16.338</b>	<b>4.131</b>	<b>255</b>
<b>Maresme</b>	<b>47.596</b>	<b>76.833</b>	<b>62.888</b>	<b>30.545</b>	<b>44.359</b>	<b>22.930</b>	<b>64.135</b>	<b>45.853</b>	<b>12.802</b>	<b>747</b>

Font: Base de dades OPMT de la Diputació de Barcelona  
INEM



## Taxa d'activitat

Taxa d'activitat 1996	
	%
Arenys de Mar	53.02
Arenys de Munt	54.36
Calella	54.78
Canet de Mar	50.77
Malgrat de Mar	53.92
Palafolls	58.52
Pineda de Mar	54.79
Sant Cebrià de Vallalta	59.85
Sant Iscle de Vallalta	55.74
Sant Pol de Mar	55.64
Santa Susanna	54.98
Tordera	51.52
<b>Alt Maresme</b>	<b>53.91</b>
Argentona	57.78
Cabrera de Mar	60.49
Caldes d'Estrac	51.98
Dosrius	58.95
Mataró	55.66
Òrrius	61.62
St. Andreu de Llavaneres	57.76
St. Vicenç de Montalt	60.70
<b>Àmbit de Mataró</b>	<b>56.15</b>
Alella	55.64
Cabrils	59.36
El Masnou	57.15
Montgat	57.48
Premià de Dalt	58.82
Premià de Mar	56.27
Teià	59.21
Tiana	58.50
Vilassar de Dalt	53.59
Vilassar de Mar	58.71
<b>Baix Maresme</b>	<b>57.17</b>
<b>Maresme</b>	<b>55.85</b>

Font: Elaboració pròpia a partir de dades publicades per l'Institut d'Estadística de Catalunya



## Ocupació

### Població Ocupada segons sexe

1996	Població Ocupada per sexe		
	Homes	Dones	Total
Arenys de Mar	2589	1537	4126
Arenys de Munt	1297	741	2038
Calella	2597	1767	4364
Canet de Mar	2131	1149	3280
Malgrat de Mar	3000	1751	4751
Palafolls	1005	534	1539
Pineda de Mar	4271	2310	6581
Sant Cebrià de Vallalta	382	187	569
Sant Iscle de Vallalta	183	82	265
Sant Pol de Mar	733	415	1148
Santa Susanna	368	215	583
Tordera	2108	1048	3156
<b>Alt Maresme</b>	<b>20.664</b>	<b>11.736</b>	<b>32.400</b>
Argentona	2082	1227	3309
Cabrera de Mar	909	513	1422
Caldes d'Estrac	386	265	651
Dosrius	584	299	883
Mataró	22.205	12.402	34.607
Òrrius	116	59	175
St. Andreu de Llavaneres	1615	897	2512
St. Vicenç de Montalt	614	377	991
<b>Àmbit de Mataró</b>	<b>28.511</b>	<b>16.039</b>	<b>44.550</b>
Alella	1.843	1166	3009
Cabrils	933	597	1530
El Masnou	4866	3020	7886
Montgat	1808	1047	2855
Premià de Dalt	1975	1085	3060
Premià de Mar	5701	3014	8715
Teià	1175	700	1875
Tiana	1261	797	2058
Vilassar de Dalt	1579	1021	2600
Vilassar de Mar	3603	2249	5852
<b>Baix Maresme</b>	<b>24.744</b>	<b>14.696</b>	<b>39.440</b>
<b>Maresme</b>	<b>73.919</b>	<b>42.471</b>	<b>116.390</b>

Font: Base de dades  
OPMT de la Diputació  
de Barcelona



## Població Ocupada segons grups d'edat

1996	Població Ocupada per grups d'edat				
	16-24	25-39	40-54	55-64	65-99
Arenys de Mar	410	1.896	1.370	421	29
Arenys de Munt	231	923	663	208	13
Calella	495	1.871	1.441	524	33
Canet de Mar	353	1.432	1.125	346	24
Malgrat de Mar	737	2.082	1.455	437	40
Palafolls	259	753	411	109	7
Pineda de Mar	963	2.841	2.183	568	26
Sant Cebrià de Vallalta	56	253	196	60	4
Sant Iscle de Vallalta	28	117	89	30	1
Sant Pol de Mar	99	453	444	144	8
Santa Susanna	60	241	209	69	4
Tordera	549	1.374	948	267	18
<b>Alt Maresme</b>	<b>4.240</b>	<b>14.236</b>	<b>10.534</b>	<b>3.183</b>	<b>207</b>
Argentona	380	1.466	1.120	314	29
Cabrera de Mar	122	622	514	155	9
Caldes d'Estrac	48	283	230	81	9
Dosrius	96	396	302	79	10
Mataró	4.638	15.670	11.176	2.922	201
Òrrius	17	75	56	26	1
St. Andreu de Llavaneres	226	1.137	857	272	20
St. Vicenç de Montalt	74	432	380	99	6
<b>Àmbit de Mataró</b>	<b>5.601</b>	<b>20.081</b>	<b>14.635</b>	<b>3.948</b>	<b>285</b>
Alella	234	1.125	1.326	309	15
Cabrils	95	690	595	135	15
El Masnou	736	3.685	2.751	666	48
Montgat	305	1.380	970	181	19
Premià de Dalt	349	1.318	1.097	267	29
Premià de Mar	1.023	3.886	3.018	740	48
Teià	116	789	781	183	6
Tiana	177	838	858	169	16
Vilassar de Dalt	288	1.134	918	238	22
Vilassar de Mar	550	2.718	1.999	548	37
<b>Baix Maresme</b>	<b>3.873</b>	<b>17.563</b>	<b>14.313</b>	<b>3.436</b>	<b>255</b>
<b>Maresme</b>	<b>13.714</b>	<b>51.880</b>	<b>39.482</b>	<b>10.567</b>	<b>747</b>

Font: Base de dades OPMT de la Diputació de Barcelona



## Taxa d'ocupació

Taxa d'ocupació 1996	
	%
Arenys de Mar	42.14
Arenys de Munt	44.69
Calella	44.55
Canet de Mar	41.15
Malgrat de Mar	44.30
Palafolls	46.52
Pineda de Mar	45.34
Sant Cebrià de Vallalta	52.39
Sant Iscle de Vallalta	44.76
Sant Pol de Mar	48.03
Santa Susanna	49.23
Tordera	42.73
<b>Alt Maresme</b>	<b>44.20</b>
Argentona	46.38
Cabrera de Mar	51.82
Caldes d'Estrac	42.41
Dosrius	48.19
Mataró	41.25
Òrrius	50.87
St. Andreu de Llavaneres	50.15
St. Vicenç de Montalt	53.85
<b>Àmbit de Mataró</b>	<b>42.69</b>
Alella	47.86
Cabrils	51.98
El Masnou	47.26
Montgat	45.42
Premià de Dalt	48.19
Premià de Mar	43.41
Teià	49.92
Tiana	48.98
Vilassar de Dalt	42.89
Vilassar de Mar	48.98
<b>Baix Maresme</b>	<b>46.62</b>
<b>Maresme</b>	<b>44.38</b>

Font: Elaboració pròpia a partir de dades publicades per l'Institut d'Estadística de Catalunya





## Atur

### Població Desocupada segons sexe

1996-2000

	Evolució de l'atur segons sexe														
	1996			1997			1998			1999			2000		
	H	D	T	H	D	T	H	D	T	H	D	T	H	D	T
Arenys de Mar	200	241	441	186	229	415	170	205	375	134	184	318	124	173	297
Arenys de Munt	94	115	209	80	99	179	62	88	150	53	88	141	44	81	125
Calella	281	317	598	245	289	534	201	250	451	163	218	381	153	227	380
Canet de Mar	216	208	424	186	198	384	152	188	340	120	161	281	112	152	264
Malgrat de Mar	351	377	728	312	366	678	222	327	549	161	278	439	166	282	448
Palafolls	117	122	239	90	114	204	72	107	179	62	89	151	53	95	148
Pineda de Mar	532	510	1.042	450	470	920	328	436	764	269	366	635	270	382	652
Sant Cebrià de Vallalta	16	20	36	16	17	33	19	17	36	16	22	38	16	28	44
Sant Iscle de Vallalta	11	10	21	8	11	19	6	8	14	5	8	13	8	5	13
Sant Pol de Mar	38	37	75	30	41	71	28	36	64	24	32	56	25	41	66
Santa Susanna	29	20	49	27	21	48	24	22	46	16	19	35	21	21	42
Tordera	188	188	376	166	189	355	131	189	320	101	169	270	99	150	249
<b>Alt Maresme</b>	<b>2.073</b>	<b>2.165</b>	<b>4.238</b>	<b>1.796</b>	<b>2.044</b>	<b>3.840</b>	<b>1.415</b>	<b>1.873</b>	<b>3.288</b>	<b>1.124</b>	<b>1.634</b>	<b>2.758</b>	<b>1.091</b>	<b>1.637</b>	<b>2.728</b>
Argentona	159	158	317	157	157	314	125	139	264	96	126	222	73	115	188
Cabrera de Mar	35	26	61	36	28	64	25	35	60	20	30	50	22	27	49
Caldes d'Estrac	27	26	53	32	22	54	24	20	44	23	21	44	22	27	49
Dosrius	48	47	95	48	42	90	43	36	79	36	33	69	32	34	66
Mataró	2.538	2.642	5.180	2.403	2.536	4.939	1.860	2.249	4.109	1.513	1.832	3.345	1.248	1.569	2.817
Òrrius	5	5	10	5	7	12	4	5	9	2	2	4	3	4	7
St.Andreu de Llevaneres	84	79	163	75	72	147	66	62	128	59	69	128	61	79	140
St.Vicenç de Montalt	29	30	59	26	29	55	23	22	45	24	29	53	24	36	60
<b>Àmbit de Mataró</b>	<b>2.925</b>	<b>3.013</b>	<b>5.938</b>	<b>2.782</b>	<b>2.893</b>	<b>5.675</b>	<b>2.170</b>	<b>2.568</b>	<b>4.738</b>	<b>1.773</b>	<b>2.142</b>	<b>3.915</b>	<b>1.485</b>	<b>1.891</b>	<b>3.376</b>
Alella	109	100	209	89	94	183	79	98	177	65	95	160	66	85	151
Cabrils	42	34	76	34	29	63	27	33	60	25	33	58	26	39	65
El Masnou	395	392	787	338	376	714	261	362	623	240	307	547	223	309	532
Montgat	193	154	347	177	153	330	149	133	282	127	124	251	106	120	226
Premià de Dalt	153	113	266	136	106	242	94	104	198	79	95	174	80	97	177
Premià de Mar	572	529	1.101	528	472	1.000	420	406	826	328	378	706	310	359	669
Teià	65	76	141	60	69	129	54	69	123	45	64	109	43	60	103
Tiana	89	91	175	78	86	164	65	79	144	55	73	128	47	67	114
Vilassar de Dalt	150	137	287	135	128	263	108	109	217	88	95	183	76	106	182
Vilassar de Mar	245	205	450	211	194	405	200	199	399	182	183	365	162	211	373
<b>Baix Maresme</b>	<b>2.008</b>	<b>1.831</b>	<b>3.839</b>	<b>1.786</b>	<b>1.707</b>	<b>3.493</b>	<b>1.457</b>	<b>1.592</b>	<b>3.049</b>	<b>1.234</b>	<b>1.447</b>	<b>2.681</b>	<b>1.139</b>	<b>1.453</b>	<b>2.592</b>
<b>Maresme</b>	<b>7.006</b>	<b>7.009</b>	<b>14.015</b>	<b>6.364</b>	<b>6.644</b>	<b>13.008</b>	<b>5.042</b>	<b>6.033</b>	<b>11.075</b>	<b>4.131</b>	<b>5.223</b>	<b>9.354</b>	<b>3.715</b>	<b>4.981</b>	<b>8.696</b>

Font: Base de dades OPMT de la Diputació de Barcelona

INEM



## Població Desocupada segons grups d'edat

1996	Població Desocupada segons grups d'edat					
	<=19	20-24	25-29	30-44	Majors o igual de 45 anys	Total
Arenys de Mar	28	55	72	162	125	442
Arenys de Munt	15	29	33	74	59	210
Calella	36	72	94	210	187	599
Canet de Mar	33	55	60	137	140	425
Malgrat de Mar	61	107	107	264	191	730
Palafolls	18	30	40	79	72	239
Pineda de Mar	83	168	176	340	276	1.043
Sant Cebrià de Vallalta	2	5	4	11	15	37
Sant Iscle de Vallalta	0	2	7	9	4	22
Sant Pol de Mar	4	7	12	26	26	75
Santa Susanna	4	11	7	20	9	51
Tordera	31	51	48	116	131	377
<b>Alt Maresme</b>	<b>315</b>	<b>592</b>	<b>660</b>	<b>1448</b>	<b>1235</b>	<b>4.250</b>
Argentona	22	44	36	99	116	317
Cabrera de Mar	3	6	9	21	23	62
Caldes d'Estrac	3	5	8	21	16	53
Dosrius	9	16	9	27	35	96
Mataró	434	630	703	1.760	1.653	5.180
Òrrius	0	2	2	5	1	10
St.Andreu de Llevaneres	12	21	23	64	42	162
St.Vicenç de Montalt	2	9	10	23	13	57
<b>Àmbit de Mataró</b>	<b>485</b>	<b>733</b>	<b>800</b>	<b>2020</b>	<b>1899</b>	<b>5.937</b>
Alella	3	21	27	82	77	210
Cabrils	3	6	14	29	25	77
El Masnou	32	92	122	307	233	786
Montgat	15	45	54	122	113	349
Premià de Dalt	23	42	38	89	75	267
Premià de Mar	94	173	152	388	292	1.099
Teià	3	10	15	57	56	141
Tiana	7	23	20	68	58	176
Vilassar de Dalt	16	47	45	85	94	287
Vilassar de Mar	29	56	54	183	128	450
<b>Baix Maresme</b>	<b>225</b>	<b>515</b>	<b>541</b>	<b>1.410</b>	<b>1.151</b>	<b>3.842</b>
<b>Maresme</b>	<b>1.024</b>	<b>1.837</b>	<b>1.998</b>	<b>4.867</b>	<b>4.276</b>	<b>14.002</b>

Font: Base de dades OPMT de la Diputació de Barcelona  
INEM



1997	Població Desocupada segons grups d'edat					
	<=19	20-24	25-29	30-44	Majors o igual de 45 anys	Total
Arenys de Mar	31	59	61	142	121	414
Arenys de Munt	16	23	30	61	49	179
Calella	34	59	87	178	177	335
Canet de Mar	26	38	56	122	141	383
Malgrat de Mar	46	95	103	240	195	679
Palafolls	15	26	29	73	60	203
Pineda de Mar	68	137	142	324	248	919
Sant Cebrià de Vallalta	1	3	2	15	14	35
Sant Iscle de Vallalta	0	1	6	7	4	18
Sant Pol de Mar	5	7	9	24	27	72
Santa Susanna	4	9	6	17	13	49
Tordera	25	42	40	113	136	356
<b>Alt Maresme</b>	<b>271</b>	<b>499</b>	<b>571</b>	<b>1.316</b>	<b>1.185</b>	<b>3.842</b>
Argentona	21	44	46	95	107	313
Cabrera de Mar	1	7	9	22	25	64
Caldes d'Estrac	2	7	5	23	17	54
Dosrius	6	11	10	28	36	91
Mataró	394	627	670	1.690	1.559	4.940
Òrrius	1	2	1	6	1	11
St.Andreu de Llevaneres	11	17	18	61	41	148
St.Vicenç de Montalt	4	5	9	21	15	54
<b>Àmbit de Mataró</b>	<b>440</b>	<b>720</b>	<b>768</b>	<b>1.946</b>	<b>1.801</b>	<b>5.675</b>
Alella	4	20	24	68	66	182
Cabrils	2	6	8	25	22	63
El Masnou	22	85	93	294	221	715
Montgat	18	40	44	126	104	332
Premià de Dalt	24	43	33	81	66	242
Premià de Mar	81	141	130	341	307	1.000
Teià	3	11	12	49	53	128
Tiana	9	17	18	59	62	165
Vilassar de Dalt	18	39	40	76	90	263
Vilassar de Mar	23	47	50	158	128	406
<b>Baix Maresme</b>	<b>204</b>	<b>449</b>	<b>452</b>	<b>1.277</b>	<b>1.119</b>	<b>3.501</b>
<b>Maresme</b>	<b>915</b>	<b>1.668</b>	<b>1.791</b>	<b>4.539</b>	<b>4.105</b>	<b>13.018</b>

Font: Base de dades OPMT de la Diputació de Barcelona  
INEM



1998	Població Desocupada segons grups d'edat					
	<=19	20-24	25-29	30-44	Majors o igual de 45 anys	Total
Arenys de Mar	27	48	55	120	126	376
Arenys de Munt	11	15	19	61	44	150
Calella	29	56	67	142	156	450
Canet de Mar	18	33	46	111	131	339
Malgrat de Mar	30	80	71	193	173	547
Palafolls	11	21	35	67	45	179
Pineda de Mar	62	106	101	272	222	763
Sant Cebrià de Vallalta	1	3	3	17	12	36
Sant Iscle de Vallalta	0	1	3	6	3	13
Sant Pol de Mar	2	6	10	21	26	65
Santa Susanna	2	9	6	16	13	46
Tordera	20	40	45	98	117	320
<b>Alt Maresme</b>	<b>213</b>	<b>418</b>	<b>461</b>	<b>1.124</b>	<b>1.068</b>	<b>3.284</b>
Argentona	18	30	34	87	93	262
Cabrera de Mar	1	7	8	25	19	60
Caldes d'Estrac	1	5	3	21	14	44
Dosrius	3	6	9	31	32	81
Mataró	287	487	525	1.427	1.383	4.109
Òrrius	0	2	2	3	1	8
St.Andreu de Llevaneres	7	14	20	48	38	127
St.Vicenç de Montalt	2	2	6	22	12	44
<b>Àmbit de Mataró</b>	<b>319</b>	<b>553</b>	<b>607</b>	<b>1.664</b>	<b>1.592</b>	<b>4.735</b>
Alella	2	14	23	72	67	178
Cabrils	2	4	7	29	19	61
El Masnou	21	59	79	250	216	625
Montgat	14	28	37	117	87	283
Premià de Dalt	12	32	36	59	58	197
Premià de Mar	45	118	97	283	281	824
Teià	3	8	13	52	46	122
Tiana	6	15	12	52	59	144
Vilassar de Dalt	11	27	32	70	78	218
Vilassar de Mar	19	40	52	160	126	397
<b>Baix Maresme</b>	<b>135</b>	<b>345</b>	<b>388</b>	<b>1.144</b>	<b>1.037</b>	<b>3.049</b>
<b>Maresme</b>	<b>667</b>	<b>1.316</b>	<b>1.456</b>	<b>3.932</b>	<b>3.697</b>	<b>11.068</b>

Font: Base de dades OPMT de la Diputació de Barcelona  
INEM



1999	Població Desocupada segons grups d'edat					
	<=19	20-24	25-29	30-44	Majors o igual de 45 anys	Total
Arenys de Mar	15	31	45	102	124	317
Arenys de Munt	6	15	25	52	44	142
Calella	21	37	54	115	154	381
Canet de Mar	17	29	28	96	111	281
Malgrat de Mar	20	39	66	148	165	438
Palafolls	5	13	27	57	50	152
Pineda de Mar	39	72	84	213	227	635
Sant Cebrià de Vallalta	1	5	3	17	13	39
Sant Iscle de Vallalta	0	1	2	4	6	13
Sant Pol de Mar	1	8	10	18	19	56
Santa Susanna	1	5	5	11	12	34
Tordera	17	29	33	86	106	271
<b>Alt Maresme</b>	<b>143</b>	<b>284</b>	<b>382</b>	<b>919</b>	<b>1.031</b>	<b>2.759</b>
Argentona	14	25	32	73	78	222
Cabrera de Mar	0	6	7	19	17	49
Caldes d'Estrac	1	5	7	20	12	45
Dosrius	3	7	6	24	28	68
Mataró	204	351	414	1.114	1.264	3.347
Òrrius	0	1	2	1	0	4
St.Andreu de Llevaneres	302	12	18	46	49	128
St.Vicenç de Montalt		4	7	23	17	53
<b>Àmbit de Mataró</b>	<b>227</b>	<b>411</b>	<b>493</b>	<b>1.320</b>	<b>1.465</b>	<b>3.916</b>
Alella	2	11	14	62	72	161
Cabrils	2	5	6	27	19	59
El Masnou	8	45	73	208	214	548
Montgat	9	21	31	106	85	252
Premià de Dalt	5	25	23	63	60	176
Premià de Mar	32	81	86	260	246	705
Teià	3	9	9	43	46	110
Tiana	4	10	13	46	55	128
Vilassar de Dalt	6	15	27	61	75	184
Vilassar de Mar	15	27	45	144	135	366
<b>Baix Maresme</b>	<b>86</b>	<b>249</b>	<b>327</b>	<b>1.020</b>	<b>1.007</b>	<b>2.689</b>
<b>Maresme</b>	<b>456</b>	<b>944</b>	<b>1.202</b>	<b>3.259</b>	<b>3.503</b>	<b>9.364</b>

Font: Base de dades OPMT de la Diputació de Barcelona  
INEM



2000	Població Desocupada segons grups d'edat					
	<=19	20-24	25-29	30-44	Majors o igual de 45 anys	Total
Arenys de Mar	8	27	48	97	116	296
Arenys de Munt	4	9	19	47	48	127
Calella	22	42	54	111	154	383
Canet de Mar	11	26	27	85	115	264
Malgrat de Mar	27	48	60	148	165	448
Palafolls	8	17	22	60	42	149
Pineda de Mar	41	77	82	217	236	653
Sant Cebrià de Vallalta	2	5	6	15	17	45
Sant Iscle de Vallalta	1	0	2	5	6	14
Sant Pol de Mar	2	8	7	27	20	64
Santa Susanna	3	5	6	14	13	41
Tordera	9	22	29	84	106	250
<b>Alt Maresme</b>	<b>138</b>	<b>286</b>	<b>362</b>	<b>910</b>	<b>1.038</b>	<b>2.734</b>
Argentona	8	18	29	60	73	188
Cabrera de Mar	1	3	7	20	17	48
Caldes d'Estrac	0	3	5	22	14	44
Dosrius	2	5	6	24	29	66
Mataró	158	273	365	912	1.109	2.817
Òrrius	1	1	2	2	1	7
St.Andreu de Llevaneres	4	9	17	57	53	140
St.Vicenç de Montalt	2	3	7	28	21	61
<b>Àmbit de Mataró</b>	<b>176</b>	<b>315</b>	<b>438</b>	<b>1.125</b>	<b>1.317</b>	<b>3.371</b>
Alella	3	7	20	47	75	152
Cabrils	2	4	7	28	25	66
El Masnou	10	43	73	198	210	534
Montgat	12	16	30	88	80	226
Premià de Dalt	4	24	23	71	54	176
Premià de Mar	22	64	82	243	258	669
Teià	2	9	8	34	49	102
Tiana	3	8	17	35	52	115
Vilassar de Dalt	4	16	23	69	72	184
Vilassar de Mar	7	32	49	145	139	372
<b>Baix Maresme</b>	<b>69</b>	<b>223</b>	<b>332</b>	<b>958</b>	<b>1.014</b>	<b>2.596</b>
<b>Maresme</b>	<b>383</b>	<b>824</b>	<b>1.138</b>	<b>2.993</b>	<b>3.369</b>	<b>8.701</b>

Font: Base de dades OPMT de la Diputació de Barcelona

INEM



## Taxa d'atur

1996-2000	Taxa d'atur segons sexe														
	1996			1997			1998			1999			2000		
	H	D	T	H	D	T	H	D	T	H	D	T	H	D	T
Arenys de Mar	6.54	11.27	8.49	6.08	10.71	7.99	5.56	9.59	7.22	4.38	8.61	6.12	4.05	8.09	5.72
Arenys de Munt	6.32	22356	8.43	5.38	9.95	7.22	4.17	8.85	6.05	3.56	8.85	5.68	2.96	8.14	5.04
Calella	9.07	13.97	11.14	7.91	12.73	9.95	6.49	11.01	8.40	5.26	9.60	7.10	4.94	10.00	7.08
Canet de Mar	8.45	13.95	10.47	7.27	13.27	9.48	5.94	12.60	8.40	4.69	10.79	6.94	4.38	10.19	6.52
Malgrat de Mar	9.85	16.97	12.58	8.75	16.46	11.72	6.23	14.72	9.49	4.51	12.51	7.59	4.66	12.69	7.74
Palafolls	9.92	16.11	12.34	7.63	15.05	10.53	6.10	14.13	9.24	5.25	11.75	7.79	4.49	12.54	7.64
Pineda de Mar	10.46	17.80	13.10	8.84	16.40	11.57	6.44	15.21	9.60	5.28	12.77	7.98	5.30	13.33	8.20
Sant Cebrià de Vallalta	3.78	8.81	5.53	3.78	7.48	5.07	4.49	7.48	5.53	3.78	9.69	5.84	3.78	12.33	6.76
Sant Iscle de Vallalta	5.02	9.00	6.36	3.65	9.90	5.75	2.73	7.20	4.24	2.28	7.20	3.93	3.65	4.50	3.93
Sant Pol de Mar	4.63	7.24	5.63	3.66	8.02	5.33	3.41	7.04	4.81	2.93	6.26	4.21	3.05	8.02	4.96
Santa Susanna	7.07	8.29	7.52	6.58	8.71	7.37	5.85	9.12	7.06	3.90	7.88	5.37	5.12	8.71	6.45
Tordera	7.68	13.83	9.88	6.78	13.90	9.32	5.35	13.90	8.40	4.12	12.43	7.09	4.04	11.03	6.54
<b>Alt Maresme</b>	<b>8.51</b>	<b>14.25</b>	<b>10.72</b>	<b>7.37</b>	<b>3.46</b>	<b>9.71</b>	<b>5.81</b>	<b>12.33</b>	<b>8.31</b>	<b>4.61</b>	<b>10.76</b>	<b>6.97</b>	<b>4.48</b>	<b>10.78</b>	<b>6.90</b>
Argentona	6.47	9.48	7.69	6.38	9.42	7.61	5.08	8.34	6.40	3.90	7.56	5.38	2.97	6.90	4.56
Cabrera de Mar	3.40	4.10	3.67	3.50	4.42	3.85	2.43	5.52	3.61	1.94	4.73	3.01	2.14	4.26	2.95
Caldes d'Estrac	5.92	7.60	6.64	7.01	6.43	6.76	5.26	5.84	5.51	5.04	6.14	5.51	4.82	7.89	6.14
Dosrius	7.16	11.46	8.79	7.16	10.24	8.33	6.41	8.78	7.31	5.37	8.04	6.38	4.77	8.29	6.11
Mataró	9.02	13.66	11.09	8.54	13.65	10.57	6.61	12.11	8.79	5.37	9.86	7.16	4.43	8.44	6.03
Òrrius	3.70	6.49	4.71	3.70	9.09	5.66	2.96	6.49	4.24	1.48	2.59	1.88	2.22	5.19	3.30
St. Andreu de Llavaneres	4.70	7.58	5.63	4.19	6.50	5.08	3.69	5.60	4.42	3.30	6.23	4.42	3.41	7.13	4.83
St. Vicenç de Montalt	4.38	6.25	5.28	3.93	6.35	4.92	3.47	4.82	4.02	3.63	6.35	4.74	3.63	7.89	5.37
<b>Àmbit de Mataró</b>	<b>8.28</b>	<b>12.95</b>	<b>10.13</b>	<b>7.87</b>	<b>12.43</b>	<b>9.68</b>	<b>6.14</b>	<b>11.04</b>	<b>8.08</b>	<b>5.01</b>	<b>9.20</b>	<b>6.68</b>	<b>4.20</b>	<b>8.13</b>	<b>5.76</b>
Alella	5.27	6.98	5.97	4.30	6.56	5.23	3.82	6.84	5.06	3.14	6.63	4.57	3.19	5.93	4.31
Cabrils	4.08	4.72	4.35	3.31	4.02	3.60	2.62	4.58	3.43	2.43	4.58	3.31	2.53	5.41	3.72
El Masnou	7.05	9.94	8.25	6.04	9.54	7.48	4.66	9.18	6.53	4.28	7.78	5.73	3.98	7.84	5.57
Montgat	9.00	10.48	9.60	8.25	10.41	9.13	6.94	9.05	7.80	5.92	8.44	6.94	4.94	8.16	6.25
Premià de Dalt	6.67	7.83	7.12	5.93	7.34	6.47	4.10	7.20	5.30	3.44	6.58	4.65	3.49	6.72	4.73
Premià de Mar	8.15	12.38	9.75	7.52	11.05	8.85	5.98	9.50	7.31	4.67	8.85	6.25	4.41	8.40	5.92
Teià	4.88	8.51	6.33	4.50	7.72	5.80	4.05	7.72	5.53	3.38	7.16	4.90	3.23	6.71	4.63
Tiana	6.14	9.01	7.11	5.38	8.52	6.67	4.48	7.82	5.85	3.79	7.23	5.20	3.24	6.64	4.63
Vilassar de Dalt	7.91	10.11	8.83	7.12	9.44	8.09	5.70	8.04	6.67	4.64	7.01	5.63	4.01	7.82	5.60
Vilassar de Mar	5.92	7.12	6.41	5.10	6.73	5.77	4.83	6.91	5.68	4.40	6.35	5.20	3.91	7.32	5.31
<b>Baix Maresme</b>	<b>6.93</b>	<b>9.43</b>	<b>7.63</b>	<b>6.16</b>	<b>8.79</b>	<b>7.22</b>	<b>5.03</b>	<b>8.20</b>	<b>6.30</b>	<b>4.26</b>	<b>7.45</b>	<b>5.54</b>	<b>3.93</b>	<b>7.48</b>	<b>5.36</b>
<b>Maresme</b>	<b>7.90</b>	<b>12.11</b>	<b>9.56</b>	<b>7.18</b>	<b>11.48</b>	<b>8.88</b>	<b>5.68</b>	<b>10.42</b>	<b>7.56</b>	<b>4.66</b>	<b>9.02</b>	<b>6.38</b>	<b>4.19</b>	<b>8.60</b>	<b>5.93</b>

Font: Elaboració pròpia a partir de dades publicades per l'Institut d'Estadística de Catalunya



## Contractació

### Contractes segons sexe

1998-2000	Contractació segons sexe								
	1998			1999			2000		
	Homes	Dones	Total	Homes	Dones	Total	Homes	Dones	Total
Arenys de Mar	809	667	1.476	1.041	861	1.902	1.033	894	1.927
Arenys de Munt	420	257	677	418	303	721	470	339	809
Calella	2556	2.604	5.160	2.659	3.054	5.713	2.474	2.873	5.347
Canet de Mar	533	434	967	795	595	1.390	612	511	1.123
Malgrat de Mar	1.892	1.559	3.451	2.154	1.682	3.836	1.903	1.599	3.502
Palafolls	687	424	1.111	825	451	1.276	858	449	1.307
Pineda de Mar	2.973	1.841	4.814	3.065	2.085	5.150	2.869	1.774	4.643
Sant Cebrià de Vallalta	68	25	93	91	39	130	62	64	126
Sant Iscle de Vallalta	152	40	192	165	58	223	174	61	235
Sant Pol de Mar	242	150	392	274	140	414	271	171	442
Santa Susanna	885	875	1.760	984	1.002	1.986	989	854	1.843
Tordera	977	485	1.462	1.421	623	2.044	1.250	617	1.867
<b>Alt Maresme</b>	<b>12.194</b>	<b>9.361</b>	<b>21.555</b>	<b>13.892</b>	<b>10.893</b>	<b>24.785</b>	<b>12.965</b>	<b>10.206</b>	<b>23.171</b>
Argentona	803	410	1.213	949	455	1.404	937	506	1.443
Cabrera de Mar	906	509	1.415	1.154	725	1.879	937	681	1.618
Caldes d'Estrac	137	117	254	120	124	244	103	105	208
Dosrius	281	48	329	366	232	598	500	309	809
Mataró	12.429	10.843	23.272	13.053	13.149	26.202	11.145	11.319	22.464
Òrrius	36	10	46	40	15	55	35	28	63
St. Andreu de Llavaneres	370	298	668	468	410	878	469	497	966
St. Vicenç de Montalt	952	649	1.601	1.165	866	2.031	1.181	948	2.129
<b>Àmbit Mataró</b>	<b>15.914</b>	<b>12.884</b>	<b>28.798</b>	<b>17.315</b>	<b>15.976</b>	<b>33.291</b>	<b>15.307</b>	<b>14.393</b>	<b>29.700</b>
Alella	305	337	642	308	379	687	225	347	572
Cabrils	185	140	325	276	181	457	236	153	389
El Masnou	1.082	1.083	2.165	1.254	1.897	3.151	1.230	1.655	2.885
Montgat	482	270	752	480	237	717	458	296	759
Premià de Dalt	1.363	842	2.205	1.467	949	2.416	1.190	846	2.036
Premià de Mar	1.062	470	1.532	1.356	520	1.876	1.505	706	2.211
Teià	601	217	818	737	269	1.006	490	241	731
Tiana	215	80	295	356	97	453	340	106	446
Vilassar de Dalt	173	63	236	319	88	407	251	81	332
Vilassar de Mar	255	182	437	292	175	467	222	223	445
<b>Baix Maresme</b>	<b>5.723</b>	<b>3.684</b>	<b>9.407</b>	<b>6.845</b>	<b>4.792</b>	<b>11.637</b>	<b>6.147</b>	<b>4.654</b>	<b>10.801</b>
<b>Maresme</b>	<b>33.831</b>	<b>25.929</b>	<b>59.760</b>	<b>38.052</b>	<b>31.661</b>	<b>69.713</b>	<b>34.419</b>	<b>29.253</b>	<b>63.672</b>

Font: Departament de Treball de la Generalitat de Catalunya  
Base de dades OPMT





## Contractes segons temporalitat

1998-2000	Contractació segons temporalitat					
	1998		1999		2000	
	Temporals	Indefinits	Temporals	Indefinits	Temporals	Indefinits
Arenys de Mar	1.214	262	1.476	426	1.579	348
Arenys de Munt	514	163	559	162	6.57	152
Calella	4.185	975	4.569	1.144	4.731	616
Canet de Mar	817	150	1.148	242	947	176
Malgrat de Mar	2.752	699	3.047	789	2.969	533
Palafolls	860	251	1.028	248	1.117	190
Pineda de Mar	4.146	668	4.203	947	3.965	678
Sant Cebrià de Vallalta	71	22	86	44	102	23
Sant Iscle de Vallalta	155	37	183	40	190	45
Sant Pol de Mar	329	63	341	73	362	80
Santa Susanna	1.351	409	1.603	383	1.622	221
Tordera	1.207	255	1.675	369	1.541	326
<b>Alt Maresme</b>	<b>17.601</b>	<b>3.954</b>	<b>19.918</b>	<b>4.867</b>	<b>19.783</b>	<b>3.388</b>
Argentona	942	271	1.056	348	1.161	282
Cabrera de Mar	1.138	277	1.543	336	1.386	232
Caldes d'Estrac	204	50	192	52	172	36
Dosrius	238	91	487	111	707	102
Mataró	20.444	2.828	22.512	3.690	19.431	3.033
Òrrius	39	7	48	7	55	8
St. Andreu de Llavaneres	568	100	731	147	858	108
St. Vicenç de Montalt	1.301	300	1.659	372	1.753	376
<b>Àmbit Mataró</b>	<b>24.874</b>	<b>3.924</b>	<b>28.228</b>	<b>5.063</b>	<b>25.523</b>	<b>4.177</b>
Alella	545	97	589	98	466	106
Cabrils	256	69	369	88	302	87
El Masnou	1.849	316	2.714	437	2.570	315
Montgat	635	117	583	134	624	130
Premià de Dalt	1.920	285	2.036	380	1.748	288
Premià de Mar	1.291	241	1.623	253	1.946	265
Teià	672	146	859	147	594	137
Tiana	233	62	383	70	360	86
Vilassar de Dalt	193	43	364	43	287	45
Vilassar de Mar	371	66	347	120	374	71
<b>Baix Maresme</b>	<b>7.965</b>	<b>1.442</b>	<b>9.867</b>	<b>1.770</b>	<b>9.271</b>	<b>1.530</b>
<b>Maresme</b>	<b>50.440</b>	<b>9.320</b>	<b>58.013</b>	<b>11.700</b>	<b>54.577</b>	<b>9.095</b>

Font: Departament de Treball de la Generalitat de Catalunya  
Base de dades OPMT



## Contractes segons grans sectors d'activitat

**1998**

	<b>Contractació segons grans sector d'activitat</b>				
	<b>Agricultura</b>	<b>Indústria</b>	<b>Construcció</b>	<b>Serveis</b>	<b>Total</b>
Arenys de Mar	56	218	163	1.059	1.476
Arenys de Munt	14	222	150	201	677
Calella	38	179	370	4.573	5.160
Canet de Mar	31	215	123	598	967
Malgrat de Mar	62	401	444	2.543	3.451
Palafolls	97	219	149	646	1.111
Pineda de Mar	35	586	907	3.286	4.814
Sant Cebrià de Vallalta	22	31	17	23	93
Sant Iscle de Vallalta	54	19	53	66	192
Sant Pol de Mar	37	20	61	274	392
Santa Susanna	30	10	78	1.642	1.760
Tordera	23	460	344	635	1.4662
<b>Alt Maresme</b>	<b>500</b>	<b>2.580</b>	<b>2.859</b>	<b>15.616</b>	<b>21.555</b>
Argentona	22	527	225	439	1.213
Cabrera de Mar	52	536	68	759	1.415
Caldes d'Estrac	1	10	53	190	254
Dosrius	16	161	47	105	329
Mataró	176	5.515	2.272	15.309	23.272
Òrrius	1	5	9	31	46
St. Andreu de Llvaneres	68	48	124	428	668
St. Vicenç de Montalt	174	235	184	1.008	1.601
<b>Àmbit Mataró</b>	<b>510</b>	<b>7.037</b>	<b>2.982</b>	<b>18.269</b>	<b>28.798</b>
Alella	46	48	63	485	642
Cabrils	13	36	48	228	325
El Masnou	22	465	188	1.490	2.165
Montgat	14	372	94	272	752
Premià de Dalt	9	394	426	1.376	2.205
Premià de Mar	28	335	141	1.028	1.532
Teià	94	263	194	267	818
Tiana	37	51	75	132	295
Vilassar de Dalt	21	18	98	99	236
Vilassar de Mar	22	42	142	231	437
<b>Baix Maresme</b>	<b>306</b>	<b>2.024</b>	<b>1.469</b>	<b>5.608</b>	<b>9.407</b>
<b>Maresme</b>	<b>1.316</b>	<b>11.641</b>	<b>7.310</b>	<b>39.493</b>	<b>59.760</b>

Font: Departament de Treball de la Generalitat de Catalunya  
Base de dades OPMT



**1999**

	<b>Contractació segons grans sector d'activitat</b>				
	<b>Agricultura</b>	<b>Indústria</b>	<b>Construcció</b>	<b>Serveis</b>	<b>Total</b>
Arenys de Mar	68	256	263	1.315	1.902
Arenys de Munt	10	175	157	379	721
Calella	51	236	341	5.085	5.713
Canet de Mar	33	226	272	859	1.390
Malgrat de Mar	75	419	508	2.834	3.836
Palafolls	105	255	223	693	1.276
Pineda de Mar	26	766	936	3.422	5.150
Sant Cebrià de Vallalta	18	42	22	48	130
Sant Iscle de Vallalta	72	19	53	79	223
Sant Pol de Mar	48	42	74	250	414
Santa Susanna	30	14	96	1.846	1.986
Tordera	49	538	405	1.052	2.044
<b>Alt Maresme</b>	<b>585</b>	<b>2.988</b>	<b>3.350</b>	<b>17.862</b>	<b>24.785</b>
Argentona	26	580	248	550	1.404
Cabrera de Mar	59	557	159	1.104	1.879
Caldes d'Estrac	2	14	32	196	244
Dosrius	21	218	92	267	598
Mataró	181	3.091	2.655	17.275	26.202
Òrrius	1	6	3	45	55
St. Andreu de Llvaneres	71	65	107	635	878
St. Vicenç de Montalt	167	260	200	1.404	2.031
<b>Àmbit Mataró</b>	<b>528</b>	<b>7.791</b>	<b>3.496</b>	<b>21.476</b>	<b>33.291</b>
Alella	37	47	76	527	687
Cabrils	13	34	122	288	457
El Masnou	32	622	225	2.272	3.151
Montgat	20	269	173	255	717
Premià de Dalt	16	391	421	1.588	2.416
Premià de Mar	54	400	211	1.211	1.876
Teià	111	233	163	499	1.006
Tiana	33	72	99	249	453
Vilassar de Dalt	24	30	218	135	407
Vilassar de Mar	27	58	137	245	467
<b>Baix Maresme</b>	<b>367</b>	<b>2.156</b>	<b>1.845</b>	<b>7.269</b>	<b>11.637</b>
<b>Maresme</b>	<b>1.480</b>	<b>12.935</b>	<b>8.691</b>	<b>46.607</b>	<b>69.713</b>

Font: Departament de Treball de la Generalitat de Catalunya  
Base de dades OPMT



**2000**

	<b>Contractació segons grans sector d'activitat</b>				
	<b>Agricultura</b>	<b>Indústria</b>	<b>Construcció</b>	<b>Serveis</b>	<b>Total</b>
Arenys de Mar	58	243	282	1.344	1.927
Arenys de Munt	13	172	184	440	809
Calella	44	146	342	4.815	5.347
Canet de Mar	26	189	238	670	1.123
Malgrat de Mar	74	406	532	2.490	3.502
Palafolls	107	202	281	717	1.307
Pineda de Mar	43	672	880	3.048	4.643
Sant Cebrià de Vallalta	15	61	10	40	126
Sant Iscle de Vallalta	50	39	69	77	235
Sant Pol de Mar	19	45	83	295	442
Santa Susanna	19	9	225	1.590	1.843
Tordera	43	427	482	915	1.867
Alt Maresme	511	2.611	3.608	16.441	23.171
Argentona	28	502	260	653	1.443
Cabrera de Mar	43	443	126	1.006	1.618
Caldes d'Estrac	2	3	29	174	208
Dosrius	23	229	189	368	809
Mataró	220	5.074	2.554	14.616	22.464
Òrrius	3	8	4	48	63
St. Andreu de Llavaneres	69	40	128	729	966
St. Vicenç de Montalt	170	259	144	1.556	2.129
<b>Àmbit Mataró</b>	<b>558</b>	<b>6.558</b>	<b>3.434</b>	<b>19.150</b>	<b>29.700</b>
Alella	19	52	52	449	572
Cabrils	15	34	66	274	389
El Masnou	15	410	208	2.252	2.885
Montgat	16	307	159	272	754
Premià de Dalt	14	295	384	1.343	2.036
Premià de Mar	56	317	206	1.632	2.211
Teià	95	111	154	371	931
Tiana	44	84	115	203	446
Vilassar de Dalt	31	19	156	126	332
Vilassar de Mar	7	37	130	271	445
<b>Baix Maresme</b>	<b>312</b>	<b>1.666</b>	<b>1.630</b>	<b>7.193</b>	<b>10.801</b>
<b>Maresme</b>	<b>1.381</b>	<b>10.835</b>	<b>8.672</b>	<b>42.784</b>	<b>63.672</b>

Font: Departament de Treball de la Generalitat de Catalunya  
Base de dades OPMT



## Mobilitat laboral

1996	Mobilitat laboral				
	Residents Ocupats	Llocs de Treball	Resid. que treballen al municipi	Autocontenció	Autosuficiència
Arenys de Mar	4.105	3.174	2.098	51.11	66.10
Arenys de Munt	2.027	1.592	991	48.89	62.25
Calella	4.342	4.832	2.717	62.57	56.23
Canet de Mar	3.262	2.383	1.853	56.81	77.76
Malgrat de Mar	4.726	4.414	3.089	65.36	69.98
Palafolls	1.534	1.337	539	35.14	10.31
Pineda de Mar	6.564	5.682	3.725	56.75	65.56
Sant Cebrià de Vallalta	565	455	243	43.01	53.41
Sant Iscle de Vallalta	265	224	120	45.28	53.57
Sant Pol de Mar	1.142	726	420	36.78	57.85
Santa Susanna	579	983	195	33.68	19.84
Tordera	3.139	2.650	1.817	57.88	68.57
<b>Alt Maresme</b>	<b>32.250</b>	<b>28.452</b>	<b>17.807</b>	<b>55.21</b>	<b>62.58</b>
Argentona	3.289	2.742	1.139	34.63	41.54
Cabrera de Mar	1.417	2.887	438	30.91	15.17
Caldes d'Estrac	646	343	184	28.48	53.64
Dosrius	873	921	302	34.59	32.79
Mataró	34.454	32.746	24.843	72.10	75.87
Òrrius	174	86	44	25.29	51.16
St. Andreu de Llavaneres	2.500	1.563	822	32.88	56.19
St. Vicenç de Montalt	985	593	299	30.36	50.42
Vilassar de Mar	5.826	3.588	1.977	33.93	55.10
<b>Àmbit de Mataró</b>	<b>50.164</b>	<b>45.469</b>	<b>30.048</b>	<b>59.89</b>	<b>66.08</b>
Alella	3.001	1.287	581	19.36	45.14
Cabrils	1.516	787	318	20.98	40.41
El Masnou	7.845	4.556	2.608	33.24	57.24
Montgat	2.838	1.874	628	22.13	33.51
Premià de Dalt	3.033	1.525	685	22.58	44.92
Premià de Mar	8.681	4.346	2.523	29.06	58.05
Teià	1.870	666	415	22.19	62.31
Tiana	2.044	608	326	15.95	53.62
Vilassar de Dalt	2.583	2.557	1.092	42.28	42.71
Vilassar de Mar					
<b>Baix Maresme</b>	<b>33.411</b>	<b>18.206</b>	<b>9.176</b>	<b>27.46</b>	<b>50.40</b>
<b>Maresme</b>	<b>115.825</b>	<b>92.127</b>	<b>57.031</b>	<b>49.23</b>	<b>61.90</b>

Font: Base de dades OPMT





**Diputació  
Barcelona**  
xarxa de municipis