

L'Observatori de la Competitivitat Empresarial

2 n s e m e s t r e d e 2 0 0 5

CONSELL
COMARCAL
DEL
MARESME



L'Observatori de la Competitivitat Empresarial
2n semestre 2005

Informe elaborat per Joan Ripoll i Alcón,
Amb la col·laboració de Josep M. Raya, Àlex Araujo i Rosa Lozano

Editat pel Consell Comarcal del Maresme

Índex

RESUM EXECUTIU	3
CONJUNTURA INTERNACIONAL	5
Conjuntura econòmica mundial: perspectives favorables	5
Europa, continua l'estancament	6
Economia espanyola: fortalesa de la demanda interna, debilitat de la demanda externa	6
CONJUNTURA DE L'ECONOMIA DE CATALUNYA DURANT EL 2005	7
Construcció i serveis, motors de l'oferta productiva catalana	8
El dinamisme de la demanda interna	9
RESULTATS DE L'ENQUESTA DE L'OBSERVATORI DEL SEGON SEMESTRE DE 2005	11
Presentació	11
Anàlisi de l'evolució de les perspectives empresarials de la comarca	11
Valoració de la competència territorial	15

Resum executiu

L'*Observatori de la Competitivitat Empresarial* és una iniciativa del Consell Comarcal del Maresme (CCM) i de l'Escola Universitària del Maresme (EUM) nascuda durant el 2005 amb la voluntat decidida de consolidar-se com l'instrument d'anàlisi econòmica de la comarca.

En particular, i tal com comentàvem en la primera edició, l'objectiu d'aquest projecte és valorar periòdicament el nivell de competència de la indústria i els serveis del Maresme, tot analitzant la conjuntura i les perspectives econòmiques de la comarca, a partir d'un pannel d'empreses que per la seva dimensió i característiques són una mostra molt representativa del dinamisme de l'activitat econòmica d'aquest territori.

Aquesta segona edició de l'*Observatori* s'estructura en tres apartats. A la primera part s'apunten els trets més rellevants de la conjuntura espanyola i internacional durant el 2005. La segona part completa aquesta anàlisi i fa un radiografia de l'evolució de l'oferta i la demanda per al conjunt de l'economia de Catalunya. Finalment, en l'última part es presenten els resultats de l'enquesta corresponent al segon semestre de 2005.

Les principals conclusions de l'Informe que ara presentem, i que descriuen, de manera sintètica, l'evolució de les expectatives de les empreses del Maresme i la influència de les competències municipals i comarcals en la seva estratègia competitiva poden ser agrupades en tres àrees: Conjuntura de l'economia catalana, Perspectives empresarials al Maresme i Valoració de la competència comarcal.

Conjuntura de l'Economia de Catalunya

- Les perspectives de creixement mundial pels anys 2005 i 2006 continuen mostrant una fortalesa notable com així ho avalen les estimacions dels principals organismes a nivell internacional. La zona euro presenta indicis de millora, mentre l'economia espanyola manté la seva dinàmica de creixement positiva.
- Durant el 2005, l'activitat econòmica de Catalunya va tancar l'exercici amb una taxa de creixement real del PIB del 3,3 per cent, unes dècimes inferior als registres de l'economia espanyola i de la Unió Europea ampliada però el doble de la xifra marcada per la zona euro.
- El patró de creixement de l'economia catalana es basa en l'expansió continuada de la producció del sector de la construcció i dels serveis, seguint la pauta de comportament dibuixada en anys anteriors.

Des de la perspectiva de la demanda, la dinàmica expansiva del país s'explica pel fort creixement de la demanda interna associada a l'augment del consum privat i la major inversió en habitatges.

Perspectives empresarials al Maresme

- La millora de la conjuntura econòmica en el conjunt de Catalunya ha tingut el seu reflex en un major dinamisme de l'activitat empresarial a la comarca del Maresme. Dels resultats de l'enquesta del segon trimestre de 2005 de l'*Observatori de la Competitivitat Empresarial* sobre la posició cíclica de l'activitat industrial i/o comercial s'extreu que més de la meitat de les empreses enquestades manifesten que la seva activitat industrial i/o comercial travessava una fase de creixement. Però tal vegada, l'element més destacable és que, contràriament al que succeïa durant el primer semestre de 2005, cap de les empreses es declara en crisi.

- A més, el 58 per cent de les empreses de l'*Observatori* consultades manifesten la voluntat decidida d'ampliar la seva activitat al Maresme durant el propers cinc anys, mentre que quasi el 70 per cent preveuen expandir el seu negoci fora de la comarca del Maresme. Aquest extrem contribueix a esvair els recels sobre l'evolució de les perspectives empresarials que podien existir a principis de l'any 2005, com a conseqüència de les diferències en la voluntat empresarial d'ampliar la seva activitat comercial o industrial dins i fora de la comarca.

- La millora de les expectatives també ha influït positivament en la percepció de les empreses entrevistades sobre l'evolució particular de la conjuntura dels municipis on estan instal·lades o de l'evolució general de la situació econòmica de la comarca del Maresme i la seva influència sobre l'activitat empresarial o sectorial.

Valoració de la competència municipal i comarcal

- Quant a la competència territorial, les empreses de l'*Observatori* valoren especialment la possibilitat de comptar amb unes bones infraestructures de comunicació i la facilitat en l'accés a noves tecnologies. Per contra, continuen puntuant negativament els preus del sòl.

- Les empreses de l'*Observatori* han intensificat l'ús de les tecnologies de la informació i la comunicació. Però aquests resultats no han anat acompanyats d'una millora significativa de la seva opinió sobre el grau d'implantació de les noves tecnologies a nivell municipal i comarcal. És especialment remarcable que si bé la valoració dels municipis en aquest aspecte per part d'algunes empreses ha augmentat, la percepció per al conjunt del Maresme ha tendit a empitjorar.

- De la mateixa manera, durant el segon semestre de 2005, les empreses de l'*Observatori* han experimentat un augment molt notable en el seus esforços per dur a terme una activitat industrial respectuosa amb el medi ambient. Aquests avenços substancials s'han traduït en una millora de l'opinió de les empreses consultades sobre la valoració del medi ambient a nivell municipal i comarcal. Amb tot, la valoració dels municipis en aquest àmbit per part de les empreses ha augmentat en major mesura que la valoració que les mateixes empreses fan de la comarca del Maresme en el seu conjunt.

Conjuntura internacional

CONJUNTURA ECONÒMICA MUNDIAL: PERSPECTIVES FAVORABLES

Les perspectives de creixement mundial pels anys 2005 i 2006 continuen mostrant una fortalesa notable, com així ho avalen les estimacions dels principals organismes a nivell internacional, que situen la taxa de creixement mundial en el 4 per cent, impulsades pel dinamisme de l'activitat econòmica als Estats Units i a les economies emergents de l'Est d'Àsia però també per l'incipient recuperació del Japó, després de quinze anys d'estancament.

Quadre 1. Perspectives de creixement mundial

Variació percentual respecte l'any anterior	2003	2004	2005 previsió	2006 estimació
Països OCDE	1,9	3,3	2,6	2,8
Estats Units	2,7	4,2	3,6	3,2
Unió Europea (zona euro)	0,7	2,0	1,2	1,8
Japó	1,4	2,7	2,0	2,5
Països no OCDE	6,3	7,2	6,3	5,9
Amèrica Llatina	1,7	5,9	4,4	3,5
Economies emergents de l'Est d'Àsia	2,5	5,0	3,4	4,2
Xina	9,5	9,5	9,0	8,2
Índia	7,4	7,3	7,1	6,3
Economia Mundial	4,0	5,1	4,2	4,1

Font: Elaboració pròpia a partir de OCDE i World Economic Outlook del FMI

Malgrat aquestes perspectives favorables de creixement, el context internacional no està exempt de riscos. En primer lloc, la persistència dels elevats preus energètics i de les primeres matèries associada a la major contribució dels països emergents, especialment Xina i Índia, en el creixement mundial. Fins ara, el seu impacte en l'economia mundial ha estat moderat, gràcies a la major eficiència energètica, el menor protagonisme dels mecanismes d'indexació salarial i el caràcter gradual de la pujada de preus. Segon, els desequilibris exteriors d'algunes de les grans economies derivats de l'important dèficit per compte corrent dels Estats Units en contrast amb el fort superàvit de les economies asiàtiques i la forma com es resolguin són el segon dels factors que generen incertesa sobre la continuïtat del creixement mundial.

EUROPA , CONTINUA L'ESTANCAMENT

L'any 2005, l'evolució de l'activitat econòmica a la Unió Europea (UE) no ha estat homogènia. Així, el dinamisme de la producció a països com Irlanda, Grècia i Espanya on el creixement real del PIB ha superat el 3,2 per cent, contrasta amb la situació de quasi estancament que presenten les grans economies de la zona euro com França, Alemanya i Itàlia on les previsions situen el creixement real del PIB entre el 0,5 i el 1,5 per cent.

Fora de la zona euro, l'evolució econòmica també ha estat divergent durant el 2005. L'alentiment en l'activitat registrat a països com el Regne Unit i Suècia contrasta amb les taxes de creixement, superiors al 4 per cent, dels països del centre i l'est d'Europa, tot i que comencen a ressentir-se de l'atonía de l'Europa occidental.

Amb tot, les expectatives de futur per a la Unió Econòmica i Monetària (UEM) per l'any 2006 són més optimistes, a causa de la millora que apuntàvem en les perspectives de creixement mundial i les previsions de creixement del comerç internacional de l'Organització Mundial de Comerç. Tanmateix, l'evolució econòmica de la zona euro en el futur més immediat es pot veure condicionada, tant per la incertesa política i institucional, com per la necessitat d'endegar reformes estructurals que permetin impulsar la productivitat.

ECONOMIA ESPANYOLA: FORTALESA DE LA DEMANDA INTERNA, DEBILITAT DE LA DEMANDA EXTERNA

Durant l'any 2005, l'economia espanyola ha continuat registrant unes taxes de creixement del PIB en termes reals superiors a la mitjana de la UEM i que a finals de l'any 2005 s'estimava en el 3,4 per cent. Aquesta evolució tan favorable es basa en la fortalesa de la demanda interna, en contrast amb la preocupant aportació negativa del sector exterior. Malgrat que les estimacions de creixement del FMI preveuen un lleuger alentiment de l'activitat al 3 per cent per al 2006, els pronòstics del Govern central són més optimistes, i apunten que l'any 2006 l'economia creixerà un 3,3 per cent, segons les previsions dels pressupostos generals de l'Estat per al 2006.

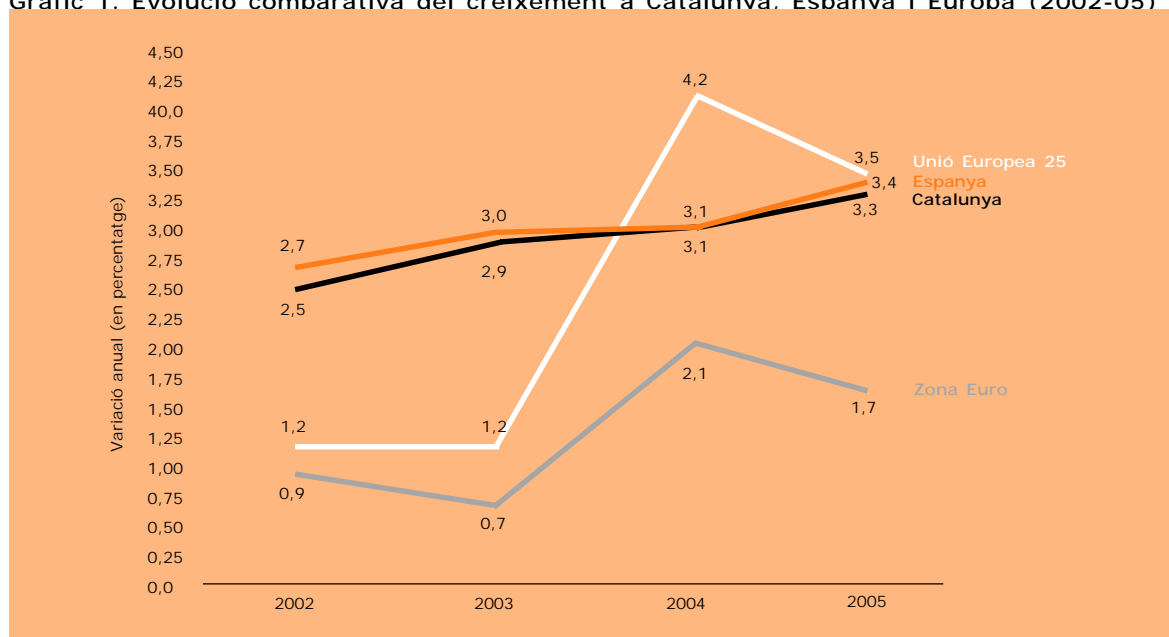
Aquestes previsions dibuixen un escenari en el que la composició del creixement de l'economia espanyola serà més equilibrada entre la demanda interna i el sector exterior. De fet, el pronòstic espera que el bon comportament del mercat laboral contribueixi a mantenir la fortalesa del consum privat, però que aquest reduirà lleugerament el seu creixement pels efectes de la major inflació i pels elevats nivells d'endeutament de les famílies. Les previsions també assenyalen que la inversió s'alentirà, especialment en la construcció, mentre que les perspectives en béns d'equipament mantenen un creixement notable.

Quant al sector exterior, el quadre macroeconòmic assenyalava una lleu millora en les exportacions gràcies a la recuperació de les economies europees, i a la menor pressió de l'euro. Tanmateix, el pronòstic és que les importacions continuaran registrant un fort creixement, empeses per l'augment de la factura energètica, la irrupció de productes procedents d'economies emergents i la demanda d'inversió de les empreses.

La conjuntura de l'economia de Catalunya durant el 2005

Durant el segon semestre de 2005, l'activitat econòmica de Catalunya va confirmar el dinamisme demostrat a la primera meitat de l'any i va tancar l'exercici amb una taxa de creixement real del PIB del 3,3 per cent, unes dècimes inferior als registres de l'economia espanyola i de la Unió Europea ampliada i el doble de la xifra marcada pel conjunt de la zona euro.

Gràfic 1. Evolució comparativa del creixement a Catalunya, Espanya i Europa (2002-05)



Nota: Les dades per a l'any 2005 són previsions
Font: Elaboració pròpia a partir de IDESCAT, INE, Comissió Europea i Banc Central Europeu

Fruit d'aquesta tendència, i tal com il·lustra la gràfica 1, el creixement de l'economia catalana torna a convergir amb la taxa mitjana del conjunt d'Espanya i de la Unió Europea, alhora que el diferencial de creixement en relació a l'eurosistema torna a eixamplar-se.

La confirmació d'aquesta fase expansiva de l'economia catalana, que reproduïx la pauta de comportament seguida en els tres anys anteriors, s'explica tant pel dinamisme de la construcció i els serveis com per l'expansió de la demanda interna associada a l'augment del consum privat i de la inversió en habitatges.

CONSTRUCCIÓ I SERVEIS, MOTORS DE L'OFERTA PRODUCTIVA CATALANA

Des del vessant de l'oferta, el patró de creixement de l'economia catalana es basa, principalment, en l'expansió continuada de la producció del sector de la construcció i dels serveis, a l'igual que en anys anteriors.

L'activitat productiva al sector de la construcció ha recuperat durant el segon semestre de 2005 el vigor que semblava diluir-se a finals de 2004. El creixement del VAB (valor afegit brut) d'aquest sector ha estat del 5,7 per cent durant el segon semestre de 2005 i del 5,4 per cent a finals de l'any, segons les previsions de l'Idescat.

L'evolució dels indicadors bàsics d'activitat, com ara el consum de ciment o la millora en l'ocupació, confirmen aquesta dinàmica, ratificada a més per l'expansió de la inversió en habitatge i la inversió pública en obra civil.

De la mateixa manera, des de finals de 2004, l'activitat del sector serveis a Catalunya també ha registrat una acceleració molt notable. En termes de valor afegit, el creixement d'aquest sector ha estat del 4,3 per cent al 2005. Una anàlisi més detallada posa de manifest l'important creixement de les activitats relacionades amb el sector immobiliari i el sector turístic, així com els serveis personals.

Quadre 2. Evolució del Producte Interior Brut de Catalunya per sectors d'activitat (03-05)

Base 2000	2003	2004	Trimestre				2005	Trimestre			
Variació anual percentual			I	II	III	IV		I	II	III	IV
Agricultura	1,4-	0,3	0,2	0,5-	2,9	1,3-	2,6-	0,5-	1,0-	3,0-	5,8-
Indústria	0,3-	1,0	0,7	1,5	1,6	0,3	0,1	0,1	0,1	0,0	0,2
Construcció	5,2	5,0	5,6	5,4	4,7	4,3	5,4	5,0	5,3	5,8	5,6
Serveis	3,5	3,5	3,0	3,4	3,4	4,0	4,3	4,1	4,3	4,3	4,4
PIB _{preus mercat}	2,9	3,1	2,9	3,3	3,2	3,0	3,3	3,2	3,3	3,3	3,4

Nota: Les dades corresponents al tercer i quart trimestre de l'any 2005, així com els resultats anuals de 2005 són previsions.
Font: Elaboració pròpia a partir de dades del Departament d'Economia i Finances i de l'Idescat.

El vigor de la construcció i els serveis contrasta poderosament amb l'estancament del sector industrial. L'anàlisi de l'Índex de Producció Industrial (IPRI) revela que l'activitat continua feble. De fet, el VAB estimat per l'Idescat determina un creixement anual mitjà del 0,1 per cent. A nivell desagregat, la dinàmica de la producció per grans sectors industrials permet observar que només la producció de béns de consum creix lleugerament en relació l'any 2004, mentre que la producció en la resta d'activitats –especialment la relativa a béns d'equip i maquinària– cau ostensiblement.

Per branques d'activitat, el balanç del dinamisme industrial és més heterogeni. Destaquen els resultats positius en la indústria dedicada a l'elaboració de productes minerals no metàl·lics, la metal·lúrgia i productes metàl·lics, la producció de paper i arts gràfiques, la indústria de l'alimentació i la indústria química. En la resta de branques, l'activitat disminueix especialment en la indústria tèxtil i de la confecció. Finalment, el valor afegit brut del sector agrari va disminuir en un 2,6 per cent l'any 2005 a causa de la disminució de la producció ramadera i pels efectes negatius de la sequera sobre diverses produccions durant el darrer semestre de l'any.

EL DINAMISME DE LA DEMANDA INTERNA

La dinàmica expansiva en la que es troba immersa l'economia catalana s'explica, des de la perspectiva de la demanda, pel fort creixement de la demanda interna associada a l'augment del consum privat i la major inversió en habitatges. De fet, segons l'Idescat, l'increment de la demanda interna durant el 2005 ha estat del 5,4 per cent i la seva aportació al creixement s'estima en el 5,9 per cent del PIB.

Quadre 3. Evolució dels components de la demanda agregada (01-06)

Base 2000	2001	2002	2003	2004	2005 previsió	2006 previsió
Variació anual percentual						
Consum privat	3,4	3,2	3,1	4,5	4,8	4,1
Consum públic	5,7	5,1	3,5	6,6	6,7	6,5
Formació Bruta de capital	4,2	2,5	4,9	5,2	5,5	4,6
- Béns d'equip	4,6	0,7-	4,7	4,0	5,0	4,3
- Construcció	6,5	5,3	5,5	4,8	4,2	3,5
Exportacions	8,8	2,5	4,9	2,1	3,2	4,7
Importacions	5,4	4,1	6,3	7,6	8,0	7,5
PIB	3,1	2,5	2,9	3,1	8,0	3,2
Aportacions al creixement						
Demanda Interna	1,5	3,3	3,4	5,6	5,9	5,1
Demanda Externa	1,6	0,8-	0,5-	2,5-	2,5-	1,9-

Font: Elaboració pròpia a partir de l'Idescat i BBVA.

La despesa en consum privat continua mostrant una notable fortalesa i manté la dinàmica d'anys anteriors, com a conseqüència de l'increment de l'ocupació i el creixement de la renda disponible, però també s'ha beneficiat de l'expansió continuada del crèdit en un context de tipus d'interès baixos i unes taxes d'inflació superiors a la mitjana de la zona euro. D'aquesta manera, les previsions del creixement del consum privat realitzades pel BBVA, a partir de dades de l'Idescat, situen la taxa de variació en el 4,8 per cent, tres dècimes superior al registre de 2004. Amb tot, l'anàlisi de l'enquesta continua de pressupostos familiars de l'INE posa de manifest un deteriorament del nombre de llars amb recursos suficients per poder estalviar, cosa que pot ser indicativa de l'inici d'una moderació del consum.

La despesa en consum de les administracions públiques també ha experimentat un notable creixement (6,7 per cent), en gran part com a conseqüència de l'increment de la recaptació fiscal derivada del dinamisme de l'economia.

Paral·lelament, el component de formació bruta de capital que mesura la inversió privada de l'economia catalana també ha registrat uns resultats força positius. L'expansió continuada de la inversió en construcció (4,2 per cent) juntament amb la reactivació de la inversió empresarial en béns d'equip (5 per cent), associada als bons resultats econòmics de les empreses i les favorables condicions financeres, ha permès el creixement d'aquest epígraf d'un 5,5 per cent durant el 2005.

La trajectòria positiva descrita per la demanda interna contrasta amb el deteriorament progressiu de la demanda externa en els últims tres anys, circumstància que ha minat el creixement de l'economia catalana entorn als 2,5 punts percentuals¹.

Aquesta evolució tan desfavorable s'explica per l'alentiment del ritme de creixement de les exportacions de béns i de serveis, associat en bona part a la fragilitat dels països de la UE –el principal mercat del

sector exterior català–, però també per l'acceleració de les importacions, vinculada al gran creixement de la demanda interna i l'impacte de l'alça del preu del petroli. Fruit d'aquesta dinàmica, el dèficit comercial de l'economia catalana amb l'exterior ha augmentat en un 5,6 per cent a finals del mes de novembre de 2005.

notes

¹ Amb tot, la millora del saldo comercial amb la resta de l'Estat espanyol durant el 2005 limita l'aportació negativa del sector exterior al creixement de l'economia catalana fins a 1,7 punts.

Resultats de l'enquesta de l'observatori del segon semestre de 2005

PRESENTACIÓ

L'anàlisi de la conjuntura i les perspectives econòmiques de la comarca que constitueix l'objectiu primordial de l'Observatori de la Competitivitat Empresarial es duu a terme mitjançant unes enquestes de periodicitat semestral que responen un conjunt de 58 empreses, que per la seva dimensió i característiques són una mostra qualitativament molt representativa del dinamisme de l'activitat econòmica d'aquest territori.

Després d'haver publicat el primer número de l'Observatori, presentem aquest segon informe, basat en la informació recollida a partir de l'enquesta del segon trimestre de 2005, i que pretén ser un baròmetre de les expectatives empresarials durant aquest període en relació a la pròpia empresa, al seu sector i al conjunt del territori. A partir d'un qüestionari de 15 preguntes qualitatives i, en menor mesura, quantitatives hem desenvolupat un conjunt limitat d'indicadors que permeten l'anàlisi de l'evolució temporal sobre les perspectives de les empreses del Maresme i la influència de les competències municipals i comarcals en l'estratègia competitiva d'aquestes empreses.

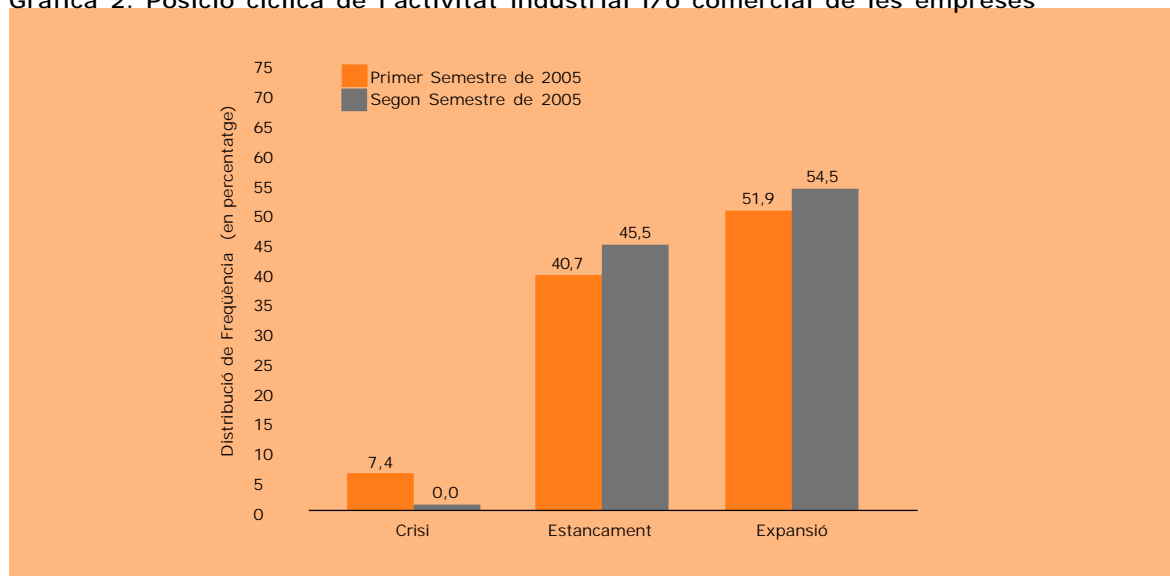
ANÀLISI DE L'EVOLUCIÓ DE LES PERSPECTIVES EMPRESARIALS DE LA COMARCA

La millora de la conjuntura econòmica en el conjunt de Catalunya ha tingut el seu reflex en un major dinamisme de l'activitat empresarial a la comarca del Maresme, com així ho testimonien els resultats de l'enquesta del segon trimestre de 2005 de l'Observatori de la Competitivitat Empresarial.

Així, les dades sobre la posició cíclica de l'activitat industrial i/o comercial recollides a la gràfica 2 revelen que durant el segon semestre de 2005 aproximadament el 55 per cent de les empreses que integren la mostra de l'Observatori manifestaven que la seva activitat industrial i/o comercial travessava una fase de creixement, un registre lleugerament superior als del semestre anterior. Paral·lelament, el percentatge d'empreses que consideren que el seu negoci viu una fase d'estancament ha augmentat en passar del 41 per cent del primer semestre de 2005 al 45,5 per cent del segon semestre.

Però tal vegada, l'element més destacable és que contràriament al que succeïa durant el primer semestre de 2005 cap de les empreses consultades es declara en crisi.

Gràfica 2. Posició cíclica de l'activitat industrial i/o comercial de les empreses



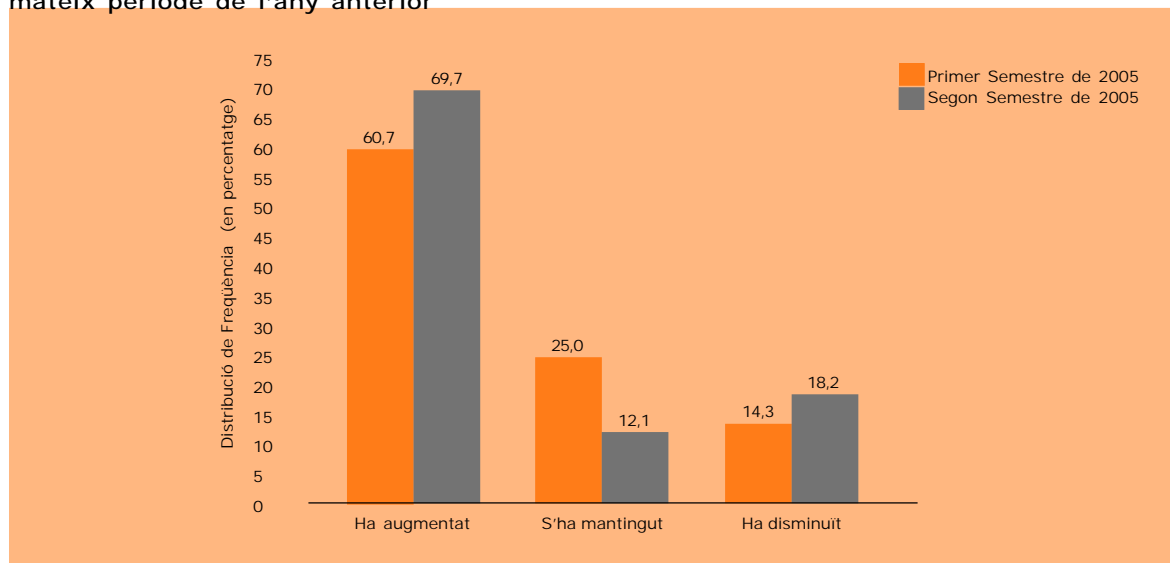
Font: Elaboració pròpia a partir dels resultats de les enquestes de l'Observatori de la Competitivitat.

Com a conseqüència d'aquesta dinàmica tan positiva, l'augment mitjà de vendes declarat per les empreses consultades per l'Observatori durant el segon semestre de 2005 és del 12,3 per cent, 1,3 punts superior a l'increment de vendes registrat al primer semestre de 2005.

Amb tot, l'anàlisi detallada de les xifres posa de manifest una tendència a la bipolarització en l'evolució semestral de les vendes de les distintes societats.

Així, en quasi el 70 per cent dels casos la facturació de les empreses ha augmentat en els darrers sis mesos, un percentatge 9 punts superior al del semestre anterior. Per altra banda, malgrat la millora de la conjuntura econòmica i empresarial, un 18 per cent de les empreses declaren que les vendes durant del segon semestre de 2005 ha disminuït respecte l'any anterior. Lògicament aquesta dicotomia ha precipitat que la proporció d'empreses que manifestaven un estancament en la seva facturació s'hagi reduït a la meitat.

Gràfica 3. Variació de les vendes de les empreses en el darrer semestre respecte el mateix període de l'any anterior



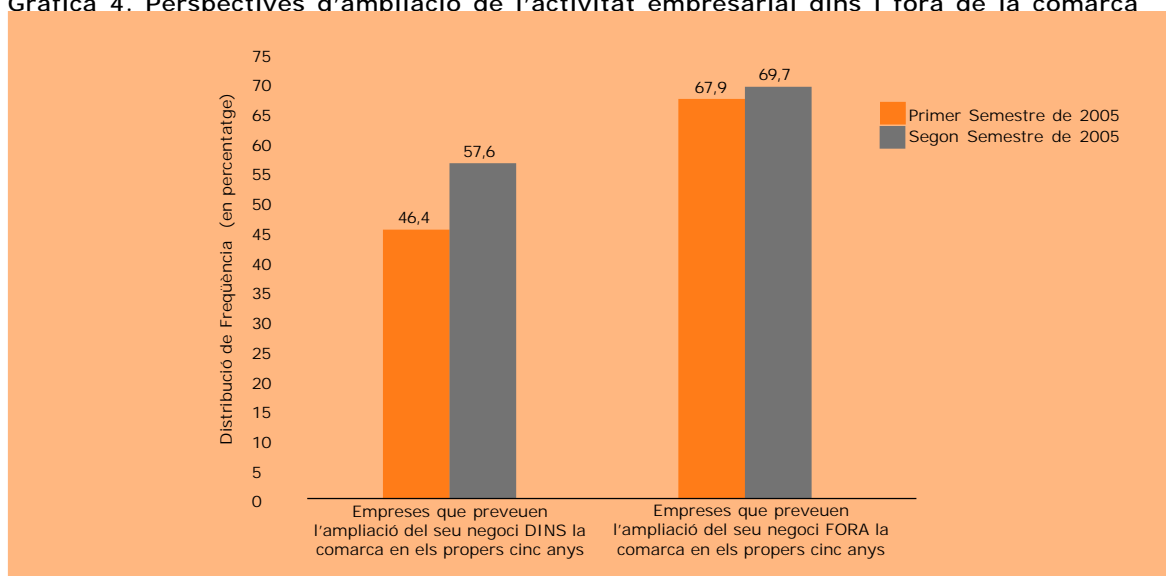
Font: Elaboració pròpia a partir dels resultats de les enquestes de l'Observatori de la Competitivitat.

La presència d'una conjuntura econòmica més favorable durant el segon semestre de 2005 ha permès que, aproximadament, el 58 per cent de les empreses que integren la mostra de l'*Observatori* manifestin la voluntat decidida d'ampliar la seva activitat al Maresme durant els propers cinc anys, mentre que quasi el 70 per cent preveu expandir el seu negoci fora de la comarca del Maresme.

Aquestes xifres recollides a la gràfica 4 reforcen la tendència que ja s'apuntava durant el primer semestre i, a més, contribueixen a esvaïr els recels sobre l'evolució de les perspectives empresarials que podien existir a principis de l'any 2005, com a conseqüència de les diferències en la voluntat empresarial d'ampliar la seva activitat comercial o industrial dins i fora de la comarca.

Aquest biaix cap a l'expansió fora de la comarca s'explica, principalment, per la pròpia naturalesa de les empreses que conformen la mostra de l'*Observatori de la Competitivitat Empresarial*: empreses de dimensió mitjana i gran, l'escala d'operacions de les quals és nacional, estatal o internacional i, per tant, supera l'àmbit comarcal.

Gràfica 4. Perspectives d'ampliació de l'activitat empresarial dins i fora de la comarca

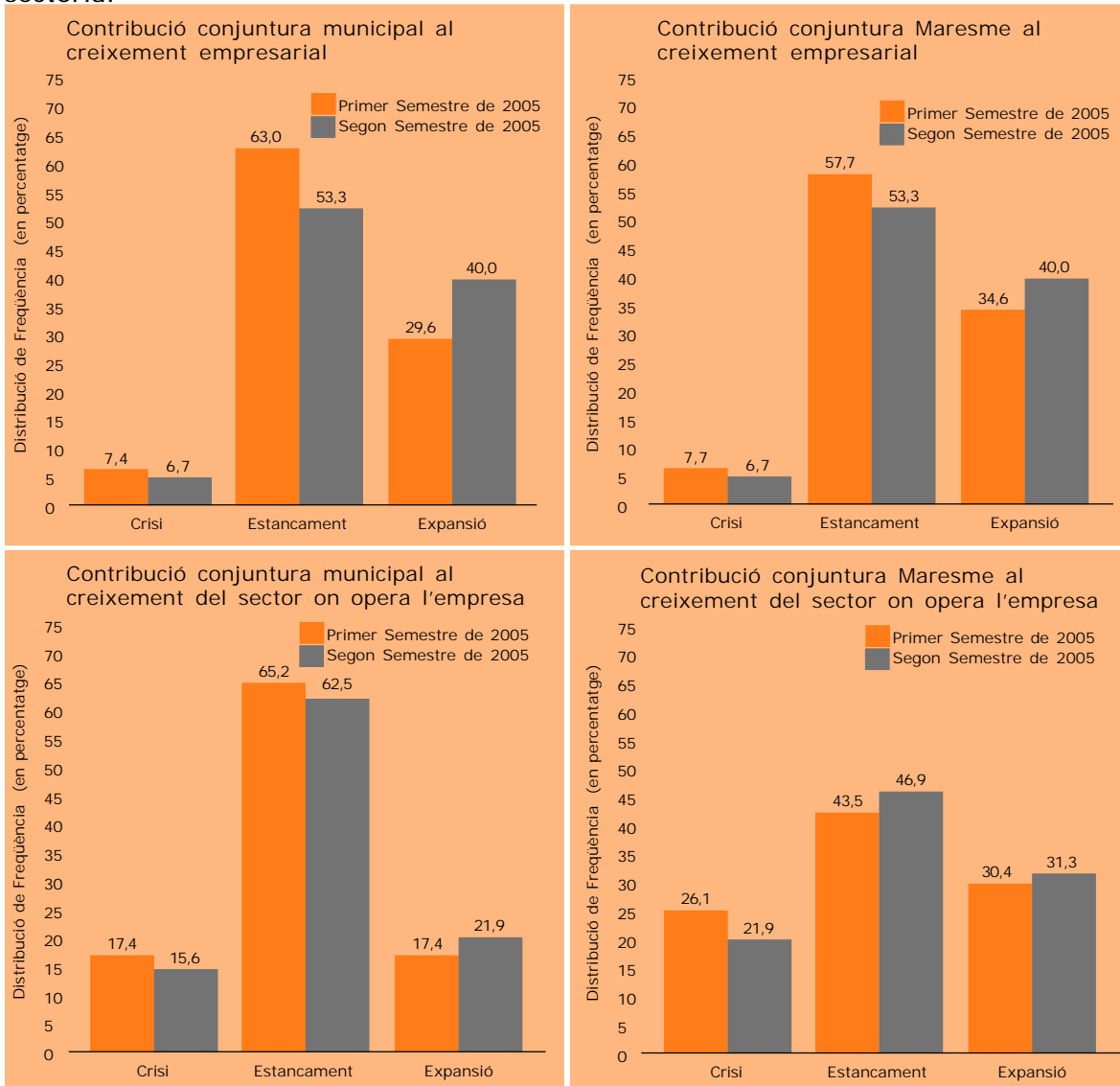


Font: Elaboració pròpia a partir dels resultats de les enquestes de l'Observatori de la Competitivitat.

Finalment, la millora de les expectatives també ha influït positivament en la percepció de les empreses entrevistades sobre l'evolució particular de la conjuntura dels municipis on estan instal·lades, sobre la situació econòmica de la comarca del Maresme i la seva influència sobre l'activitat empresarial o sectorial.

Així com es pot apreciar a la gràfica 5, la proporció d'empreses que consideren que el municipi on localitzen la seva activitat viu un període d'expansió econòmica s'ha incrementat entre el primer i segon semestre de 2005. De la mateixa manera, el percentatge d'empreses que perceben que la comarca del Maresme està experimentant una fase de creixement ha augmentat des del primer semestre de 2005. Alhora, el nombre d'empreses que valoraven la conjuntura municipal o comarcal com d'estancament o fins i tot de crisi s'ha reduït ostensiblement durant aquest període i, lògicament, aquesta circumstància ha beneficiat el desenvolupament de l'activitat industrial i comercial i, per extensió, del sector on operen les empreses de l'*Observatori*.

Gràfica 5. Contribució de la conjuntura municipal i comarcal al creixement empresarial i sectorial

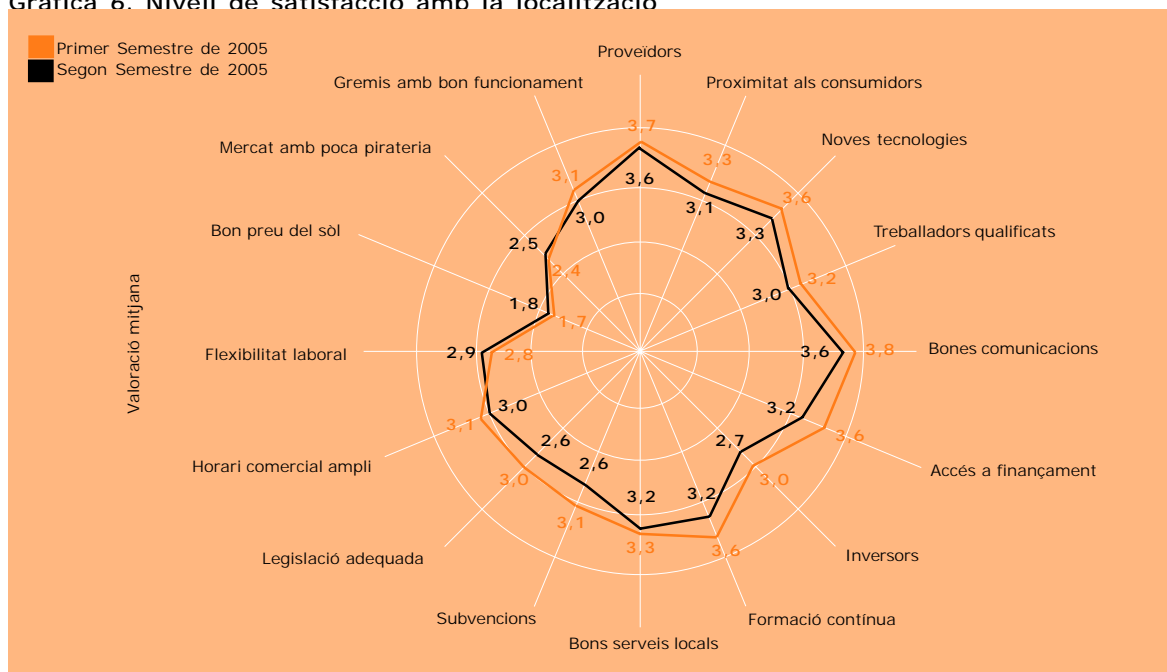


VALORACIÓ DE LA COMPETÈNCIA TERRITORIAL

Els resultats de l'enquesta de l'*Observatori de la Competitivitat Empresarial* també resulten útils a l'hora de valorar les facilitats que proporciona el territori on es localitza l'activitat de les empreses entrevistades i la influència en la seva estratègia competitiva.

Amb aquest esperit, la gràfica 6 recull la valoració –en una escala d'1 (dolent) a 5 (molt bo)– del nivell de satisfacció de les empreses durant el segon semestre de 2005 en relació a un seguit d'aspectes que condicionen positivament o negativament l'exercici de la seva activitat industrial i/o comercial i les compara amb els resultats obtinguts durant el primer semestre de l'any.

Gràfica 6. Nivell de satisfacció amb la localització

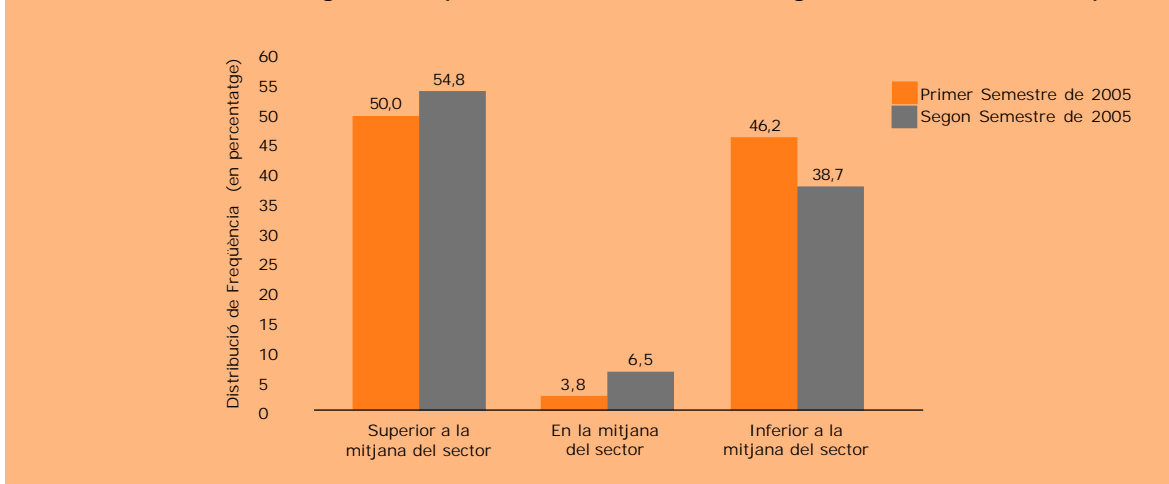


Font: Elaboració pròpia a partir dels resultats de les enquestes de l'Observatori de la Competitivitat.

Com es pot comprovar, a l'hora de ponderar les bondats o els defectes de la localització, les empreses de l'*Observatori* valoren especialment la possibilitat de comptar amb unes bones infraestructures de comunicació (3,6), la facilitat en l'accés a noves tecnologies (3,3), unes condicions de finançament avantatjoses (3,2), la presència d'institucions que facilitin la formació continuada dels seus treballadors (3,2), així com l'existència de treballadors qualificats (3,0) i la proximitat als proveïdors (3,1). Per contra, les empreses continuen puntuant negativament els preus del sòl.

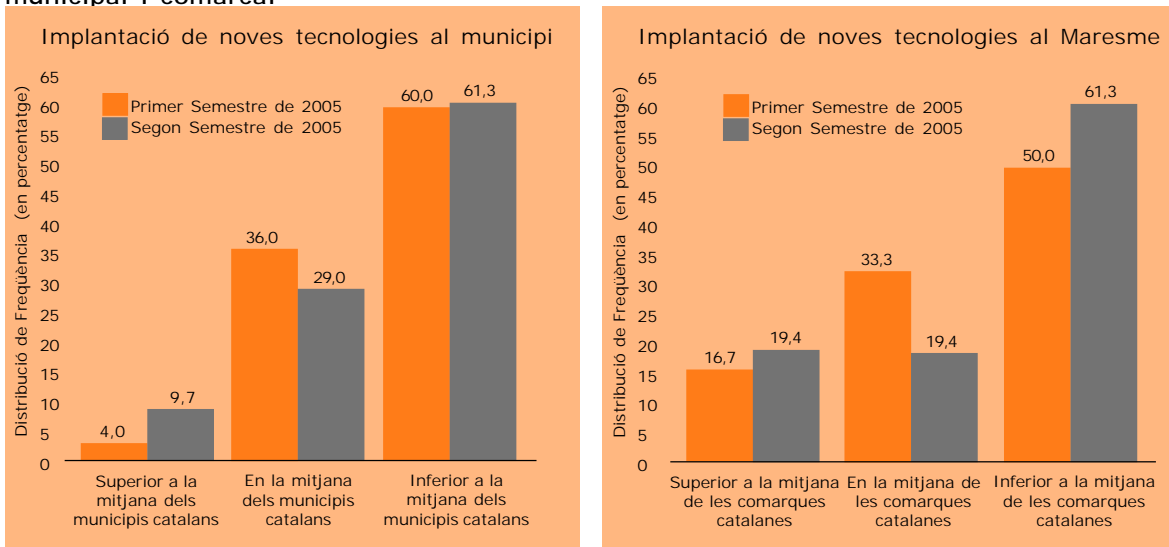
En qualsevol cas, la totalitat dels factors valorats, amb les notables excepcions del apartats "*bon preu del sòl*" i "*mercat amb poca pirateria*" i "*flexibilitat laboral*", empitjoren lleugerament la seva puntuació respecte el primer semestre de 2005 reflectint la major sensibilitat de les empreses per aquests factors estratègics en un context d'expansió econòmica.

Quant al grau d'implantació de noves tecnologies a l'àmbit de l'empresa, durant el segon semestre de 2005 les empreses de l'*Observatori* han intensificat l'ús de les tecnologies de la informació i la comunicació. Així ho testimonia el fet que quasi el 61 per cent de les empreses enquestades declari que la implantació d'aquests avenços és superior o igual a la mitjana del sector, una xifra 7 punts superior a la registrada durant el primer semestre de l'any 2005.

Gràfica 7. Valoració del grau d'implantació de noves tecnologies en l'àmbit de l'empresa

Font: Elaboració pròpia a partir dels resultats de les enquestes de l'Observatori de la Competitivitat.

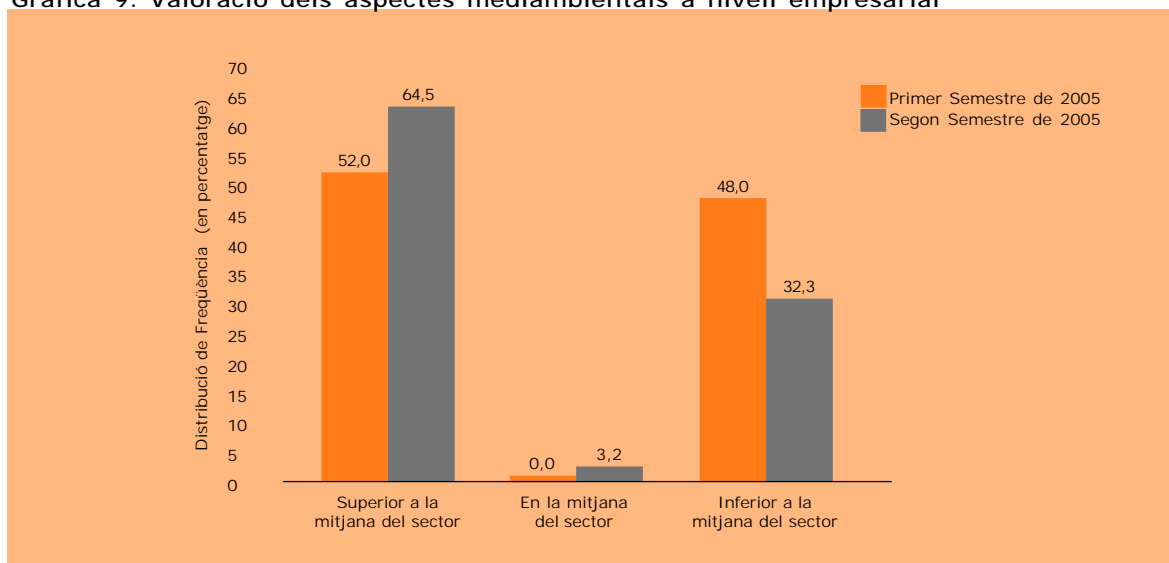
Però com es pot apreciar a la gràfica 8, aquests resultats no han anat acompanyats d'una millora significativa de l'opinió de les empreses consultades sobre el grau d'implantació de les noves tecnologies a nivell municipal i comarcal. És especialment remarcable que, si bé la valoració dels municipis en aquest aspecte per part d'algunes empreses ha augmentat des del 4 per cent del primer semestre de 2005 a quasi el 10 per cent del segon semestre de 2005, la percepció per al conjunt del Maresme ha empitjorat. A finals de 2005, el 61 per cent de les empreses de l'*Observatori* entenia que el grau d'implantació de les tecnologies de la comunicació i de la informació era inferior a la mitjana de les comarques catalanes, una xifra 11 punts superior a la percepció del primer semestre de 2005.

Gràfica 8. Valoració empresarial del grau d'implantació de noves tecnologies a l'àmbit municipal i comarcal

Font: Elaboració pròpia a partir dels resultats de les enquestes de l'Observatori de la Competitivitat.

Durant el segon semestre de 2005, les empreses de l'*Observatori* han experimentat un augment molt notable en els seus esforços per dur a terme una activitat industrial respectuosa amb el medi ambient. En aquest sentit, quasi el 68 per cent de les empreses consultades declara que el grau d'ambientalització del seu negoci o els estàndards ambientals en que es desenvolupa la seva activitat industrial és superior o igual a la mitjana del sector. De fet, el percentatge d'empreses que declaren que la valoració dels aspectes mediambientals és inferior a la mitjana del sector s'ha reduït en 16 punts percentuals entre el primer i el segon semestre de 2005.

Gràfica 9. Valoració dels aspectes mediambientals a nivell empresarial



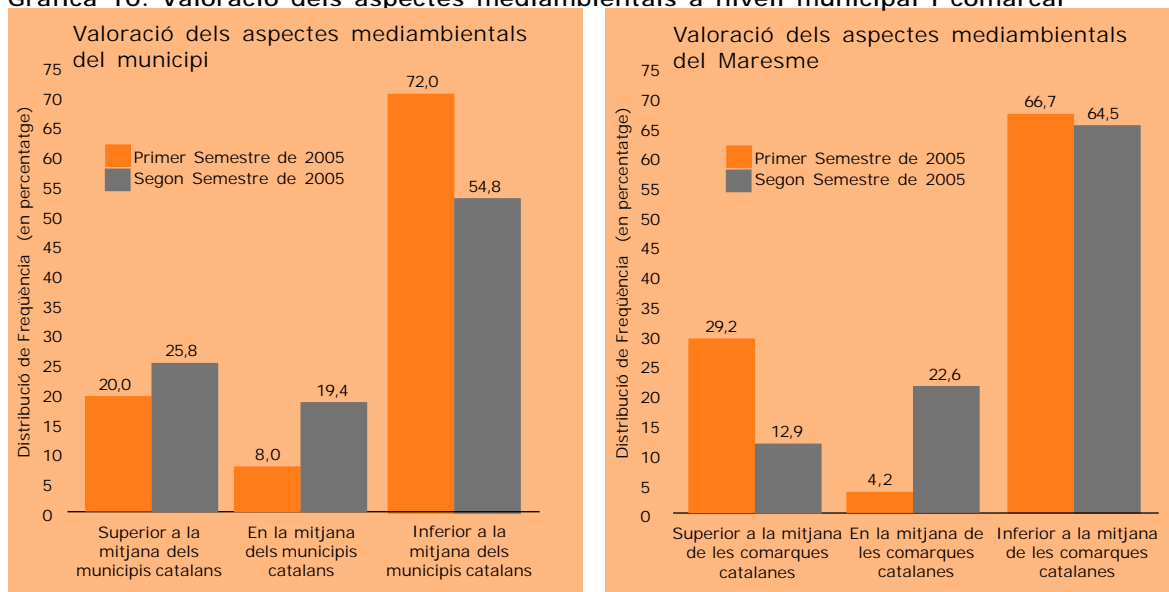
Font: Elaboració pròpia a partir dels resultats de les enquestes de l'Observatori de la Competitivitat.

Aquests avenços substancials també han anat acompanyats d'una millora de l'opinió de les empreses consultades sobre la valoració del medi ambient a nivell municipal i comarcal. Amb tot, la valoració dels municipis en aquest àmbit per part de les empreses ha augmentat en major mesura que la valoració que les empreses fan de la comarca del Maresme en el seu conjunt.

Així, durant el segon semestre de 2005, el 45 per cent de les empreses declara que els estàndards ambientals del municipi on es localitza la seva activitat és superior o igual a la mitjana dels municipis catalans, una xifra netament superior al 28 per cent del primer semestre de l'any.

A nivell comarcal, durant el segon semestre de 2005, el percentatge d'empreses de l'*Observatori* que considera que els estàndards ambientals del Maresme és superior o igual a la mitjana de les comarques catalanes és del 45 per cent, un valor coincident amb la ponderació municipal i netament superior al 33 per cent del primer semestre de l'any.

Gràfica 10. Valoració dels aspectes mediambientals a nivell municipal i comarcal



Font: Elaboració pròpia a partir dels resultats de les enquestes de l'Observatori de la Competitivitat.

Amb tot, aquests resultats agregats emmascaren una tendència preocupant. La proporció d'empreses que considera que els factors mediambientals del Maresme són superiors als de la resta de comarques és del 13 per cent, un valor 16 punts inferior al registrat durant el primer semestre de 2005.

Elaborat per:



Encarregat per:



Amb el suport de:

