



Informe estadístic: La immigració a la comarca del Maresme, any 2007



QÜESTIONS PRÈVIES

El present informe pretén facilitar una anàlisi descriptiva del fet migratori a la comarca a través de les dades que fan referència als estrangers empadronats a 31 de desembre de 2007 i que ens les han facilitat els padrons municipals. Es tracta, doncs, de dades no oficials i on la unitat d'anàlisi del municipi no és el districte censal.

Pel que fa a aquestes dades de Catalunya, partim de les referents a 1 de gener perquè són les que ens han estat facilitades per la Secretaria per a la Immigració; es tracta de xifres oficials les referents als anys 2006 i 2007 i de xifres provisionals les referents al 2008.

Al analitzar la realitat de Catalunya, l'hem dividida en 7 demarcacions:

- Alt Pirineu i Aran
- Àmbit de Ponent
- Àmbit metropolità
- Camp de Tarragona
- Comarques centrals
- Comarques gironines
- Terres de l'Ebre

Pel que fa a l'agrupació de municipis de la comarca, hem considerat fer-la amb la següent distribució:

- Alt Maresme: Calella, Malgrat de Mar, Palafolls, Pineda de Mar, Sant Cebrià de Vallalta, Sant Iscle de Vallalta, Sant Pol de Mar, Santa Susanna i Tordera.
- Maresme Centre: Arenys de Mar, Arenys de Munt, Argentona, Caldes d'Estrac, Canet, Dosrius, Mataró, Òrrius, Sant Andreu de Llavaneres i Sant Vicenç de Montalt.
- Baix Maresme: Alella, Cabrera de Mar, Cabrils, El Masnou, Montgat, Premià de Dalt, Premià de Mar, Teià, Tiana, Vilassar de Dalt i Vilassar de Mar.



Tal i com queda expressat a l'article 16 de la Llei 7/1985, de 2 d'abril Reguladora de les Bases de Règim Local, la inscripció al Padró Municipal d'Habitants dels estrangers no comunitaris sense autorització de residència permanent ha de renovar-se periòdicament cada 2 anys. En cas que aquesta renovació no es produeix dins del termini assenyalat, d'acord amb allò establert a la resolució de la presidència de l'Institut Nacional d'Estadística de 28 d'abril de 2005, s'acorda la caducitat de la inscripció. Aquest fet el comentem perquè entenem que pot ser un factor que ens expliqui la diferència que trobem any rere any en el recompte de persones empadronades en algunes nacionalitats concretes.

Finalment, volem expressament agrair als ajuntaments i a la Secretaria per a la Immigració la seva col·laboració en la recollida de les dades, doncs sense aquesta no hagués estat possible realitzar el present informe.



DADES RELLEVANTS:

Població total empadronada al Maresme 423.389 persones

Població estrangera empadronada 51.703 persones

Índex població estrangera 12,2%

(incrementa 0,7% respecte al 31 de desembre de 2006)

- **Sexe**

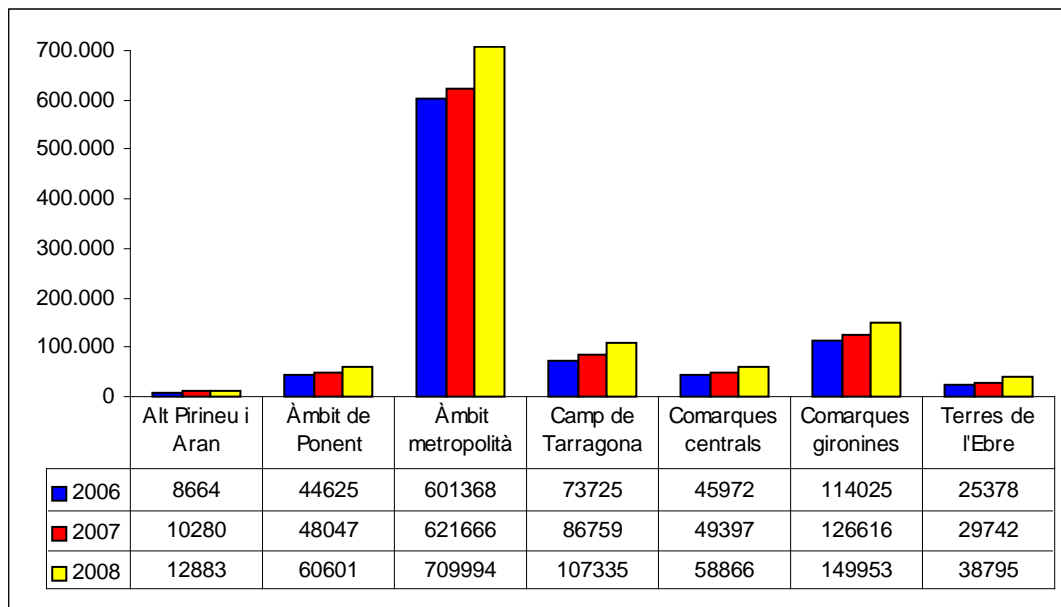
- 54,1% homes
- 45,9% dones

- **Àrea geogràfica d'origen**

- Amèrica Llatina..... 29,22%
(incrementa 0,83% respecte al 2006)
- Àfrica del Nord..... 28,37%
(disminueix 1,08% respecte al 2006)
- Unió Europea..... 19,96%
(incrementa 3,68% respecte al 2006)
- Àfrica subsahariana..... 12,74%
(disminueix 0,36% respecte al 2006)
- Àsia..... 6,17%
(disminueix 0,33% respecte al 2006)
- Resta d'Europa 2,95%
(disminueix 2,75% respecte al 2006)
- Amèrica del Nord..... 0,53%
(es manté igual respecte al 2006)
- Oceania..... 0,04%
(incrementa 0,01% respecte al 2006)



1/ Nombre d'estrangers sobre el total de la població empadronada a Catalunya per demarcacions a 01/01/2006, 01/01/2007 i 01/01/2008.¹



Comentaris:

El nombre d'estrangers empadronats va augmentar a Catalunya en totes les seves demarcacions durant aquests darrers dos anys. En total hi trobem 224.670 estrangers més empadronats a Catalunya.

Els increments percentuals més significatius en aquest període es donen a les demarcacions de Terres de l'Ebre, Alt Pirineu i Aran i Camp de Tarragona. Pel que fa al darrer any és significatiu també l'increment a la demarcació de l'àmbit de Ponent.

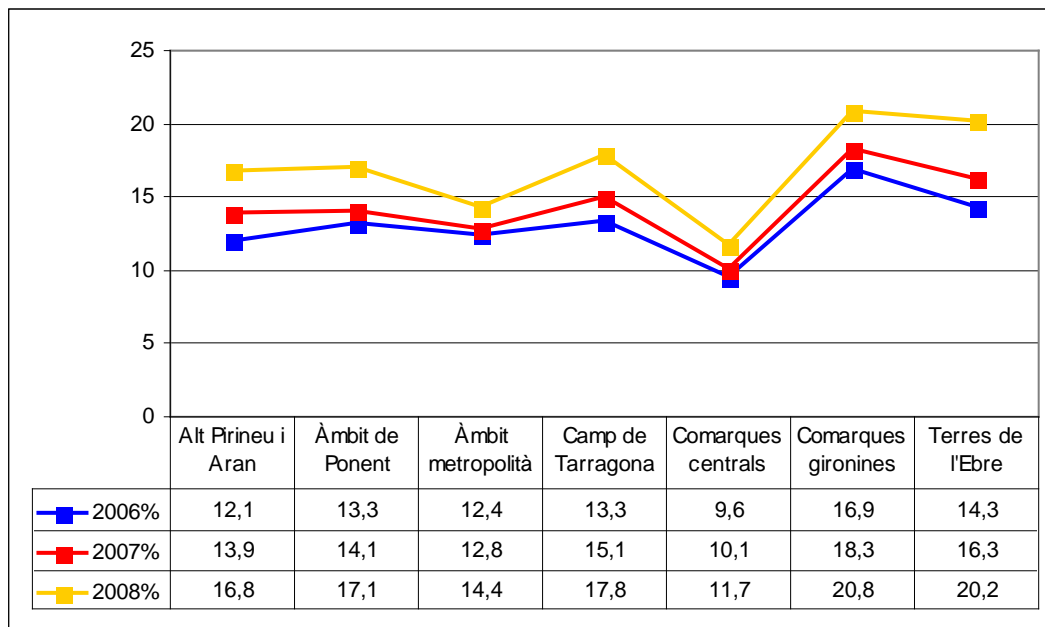
Pel que fa a l'àmbit metropolità, aquest augment percentual és inferior a la resta de demarcacions, tot i que en aquests dos anys el nombre d'estrangers empadronats incrementa en 108.626 persones.

Respecte a les dades referents a 1 de gener de 2008, reiterem que cal tenir en compte que aquestes són provisionals.

¹ Font dades 1 de gener de 2006 i 2007: INE. Padrans municipals. Xifres oficials a 1 de gener de cada any; Font dades 1 de gener de 2008: Secretaria per a la Immigració. Xifres provisionals a 1 de gener de 2008.



2/ Percentatge d'estrangers sobre el total de la població empadronada a Catalunya per demarcacions a 01/01/2006, 01/01/2007 i 01/01/2008.²



Comentaris:

El percentatge de persones estrangeres empadronades al territori català a 1 de gener de 2008 és del 15,4% de la població, estant 2,6 punts per sobre respecte a l'1 de gener de 2006.

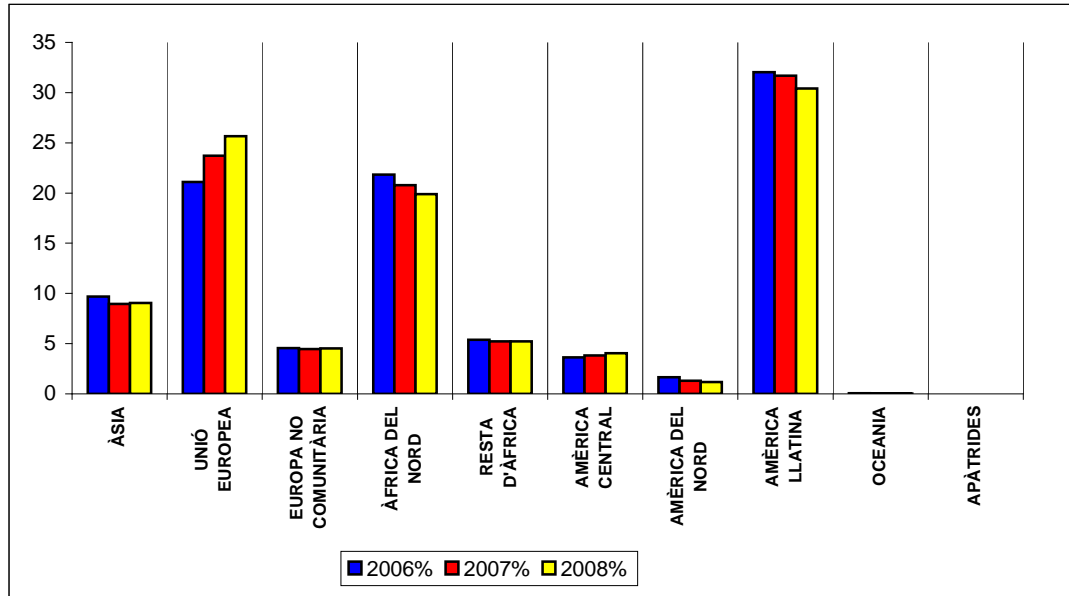
Aquest gràfic ens mostra molt clarament el que comentàvem a anteriorment sobre l'augment percentual que s'està donant en les demarcacions de Terres de l'Ebre, Alt Pirineu i Aran, Camp de Tarragona i el darrer any a l'àmbit de Ponent.

També podem observar que el percentatge de població estrangera empadronada té més pes a les demarcacions de Girona i a Terres de l'Ebre i menor en la demarcació de les comarques centrals.

² Font dades 1 de gener de 2006 i 2007: INE. Padrans municipals. Xifres oficials a 1 de gener de cada any; Font dades 1 de gener de 2008: Secretaria per a la Immigració. Xifres provisionals a 1 de gener de 2008.



3/ Percentatge d'estrangers empadronats a Catalunya per àrees geogràfiques d'origen a 2006, 2007 i 2008. ³



Comentaris:

La població originària d'Amèrica Llatina segueix essent a Catalunya la més significativa a nivell percentual, seguida per la de la Unió Europea i la de l'Àfrica del Nord. Aquests tres col·lectius suposaven el 75,9% a 1 de gener de 2008 del total de població estrangera empadronada.

L'augment percentual més significatiu es dona en els països de la Unió Europea, la qual cosa es deu a que actualment en formen part Bulgària i Romania (que és la més nombrosa de les nacionalitats estrangeres de la Unió Europea presents a Catalunya).

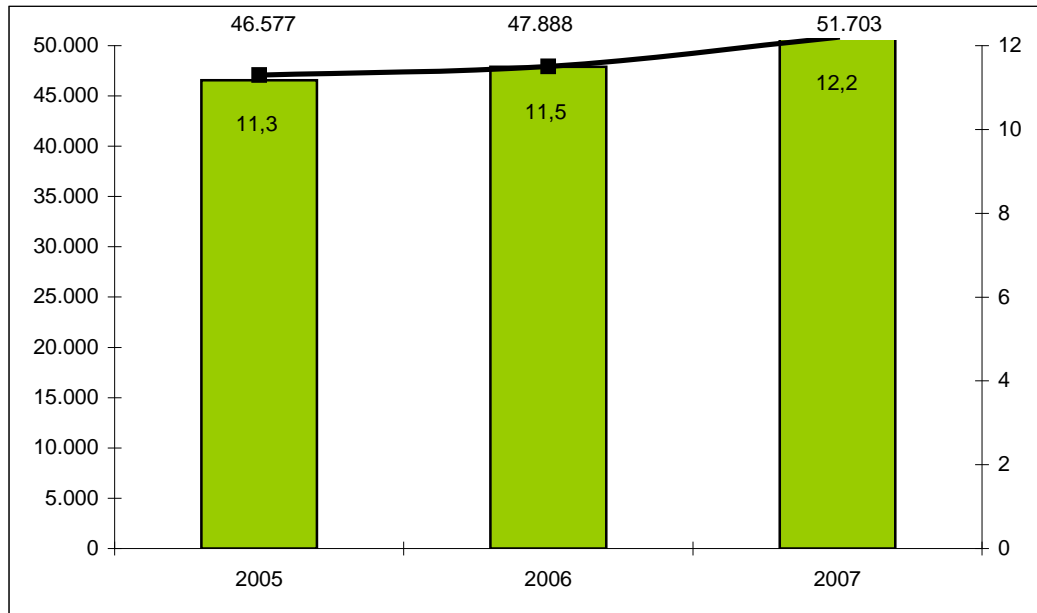
També és significatiu el descens que s'ha donat en alguns col·lectius, sobretot del 2006 al 2007. Una de les raons que potser ho explicaria podria ser les la caducitat de la inscripció al padró dels estrangers no comunitaris sense autorització de residència permanent quan no es formalitza la renovació periòdica bianual.

³ Font dades 1 de gener de 2006 i 2007: INE. Padrans municipals. Xifres oficials a 1 de gener de cada any; Font dades 1 de gener de 2008: Secretaria per a la Immigració. Xifres provisionals a 1 de gener de 2008.



MARESME

4/ Evolució del nombre i percentatge d'estrangers del Maresme a 31/12/2005, 31/12/2006 i 31/12/2007. ⁴



Comentaris:

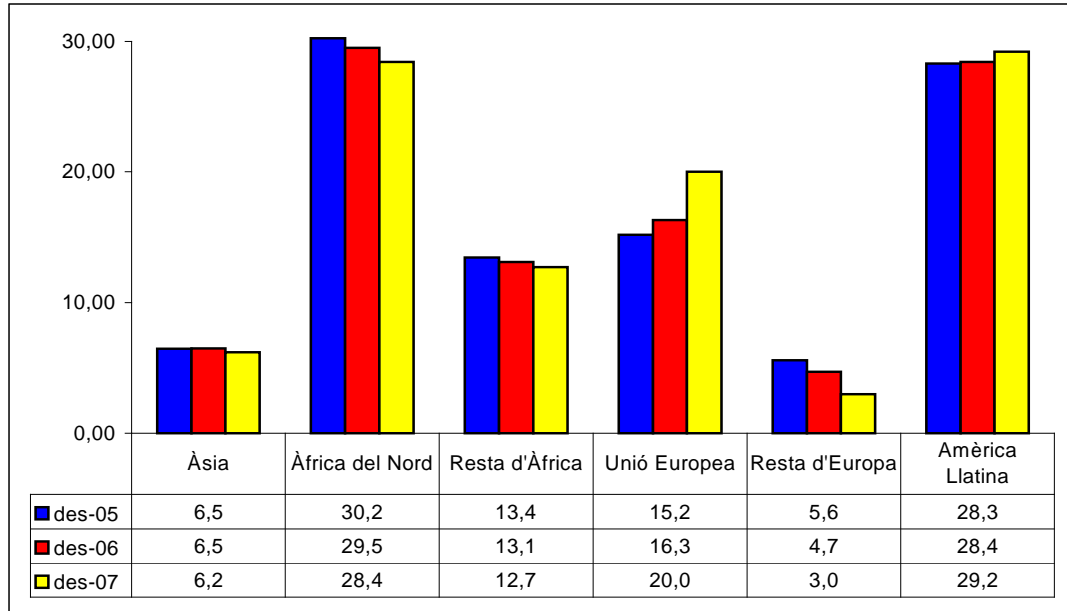
A la nostra comarca tant l'evolució del nombre com del percentatge d'estrangers és molt similar a la que s'esdevé a l'àmbit metropolità i a Catalunya en general. Es tracta d'una evolució molt lineal on l'increment d'enguany segueix una tendència similar a l'any anterior, tot i que és més significatiu l'increment a 31 de desembre de 2007.

L'any 2004 vàrem superar per primera vegada el llindar del 10% de població estrangera empadronada a la comarca del Maresme i actualment comptem amb un 12,2% de persones estrangeres, és a dir, un total de 51.703 persones.

⁴ Font: Xifres no oficials de padrons municipals recollides pel Pla territorial de Ciutadania i immigració de la comarca del Maresme.



5/ Percentatge de la població estrangera del Maresme per àrees geogràfiques d'origen a 31/12/2005, 31/12/2006 i 31/12/2007. ⁵



Comentaris:

Les àrees geogràfiques d'origen que percentualment segueixen augmentant més significativament a la comarca són la Unió Europea i Amèrica Llatina.

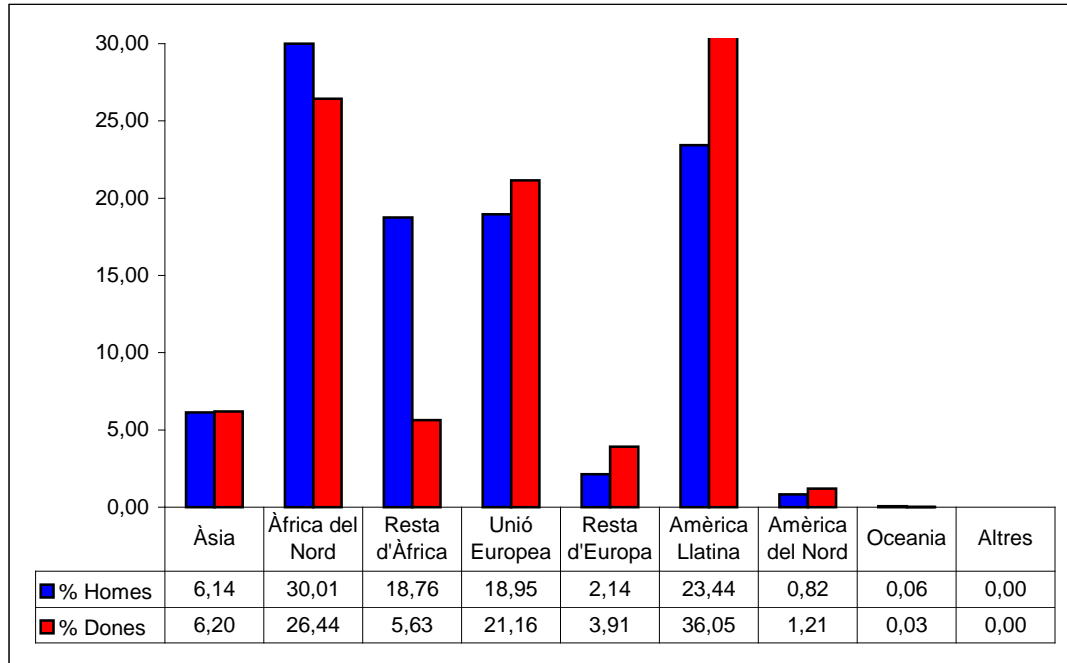
En el cas de la Unió Europea, hi ha un increment molt significatiu sobretot durant l'any 2007. Aquest augment es deu sobretot a que els ciutadans romanesos i búlgars empadronats a la comarca passen a ser comunitaris des de l'1 de gener de 2007 i abans comptaven com a Resta d'Europa. A la vegada, aquest col·lectiu ha augmentat molt sobretot el darrer any, junt amb els ciutadans italians, que en una part podria tractar-se d'argentins amb nacionalitat italiana.

També volem destacar que el col·lectiu originari de l'àrea geogràfica d'Àfrica del Nord, tot i augmentar en població, disminueix percentualment per l'increment de persones originàries d'altres àrees geogràfiques. De fet, en el darrer any s'observa que la població originària de l'àrea geogràfica d'Amèrica Llatina passa a ser la que més pes té percentualment.

⁵ Font: Xifres no oficials de padrons municipals recollides pel Pla territorial de Ciutadania i immigració de la comarca del Maresme.



6/ Percentatge de població estrangera del Maresme per sexe i per àrees geogràfiques d'origen a 31/12/2007. ⁶



Comentaris:

Tal i com podem observar al quadre inicial de l'informe on es recullen dades rellevants, el percentatge de persones estrangeres a la comarca per sexe és més alt en homes que en dones (54,1% per 45,9%), tot i que cal destacar la importància del pes de les dones en determinades àrees geogràfiques.

En aquest sentit, observem una major presència de dones que homes amb les persones originàries d'Amèrica Llatina i, amb menor diferència, en aquelles originàries d'Europa.

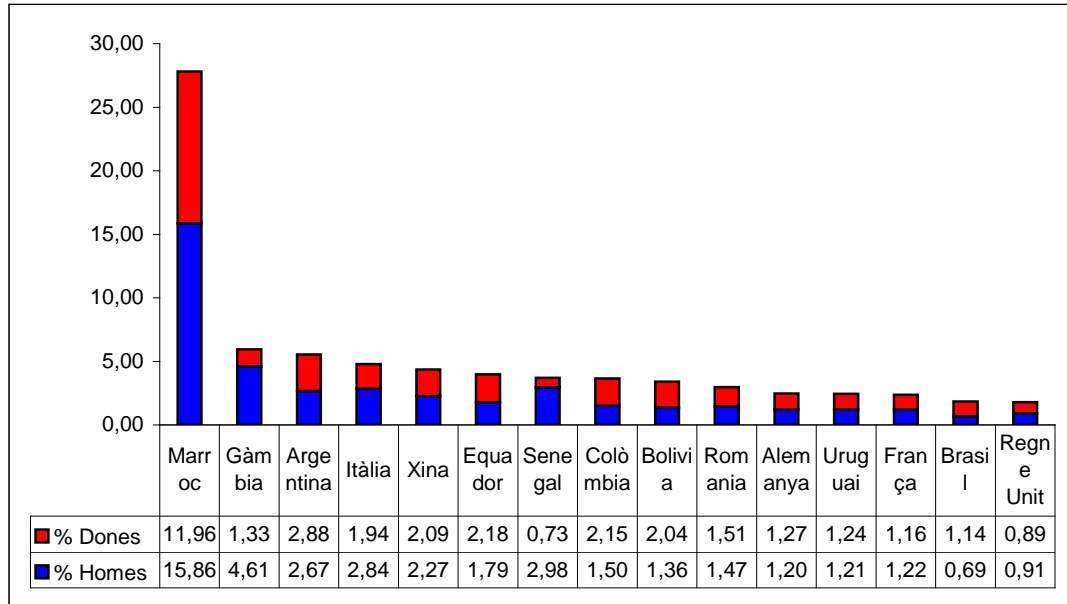
En canvi, pel que fa a la població originària d'Àfrica el pes dels homes és més destacat, sobretot en el cas dels països agrupats a Resta d'Àfrica.

Totes aquestes dades ens segueixen mostrant una tendència a la feminització de la immigració que, des de fa uns anys, és un fet, la qual cosa evidència la necessitat de tenir-ho en compte al planificar les polítiques d'immigració actuals que es duen a terme.

⁶ Font: Xifres no oficials de padrons municipals recollides pel Pla territorial de Ciutadania i immigració de la comarca del Maresme.



7/ Percentatge sobre el total d'estrangers per sexe dels 15 principals països d'origen al Maresme a 31/12/2007.⁷



Comentaris:

El col·lectiu marroquí representa la meitat del total d'estrangers empadronats al Maresme. El segueixen Gàmbia, Argentina, Itàlia, Xina i Equador, països els quals compten amb més de 2.000 persones empadronades a la comarca. Respecte a la població italiana, com bé comentàvem abans, cal considerar que una part segurament són ciutadans d'origen argentí amb nacionalitat italiana.

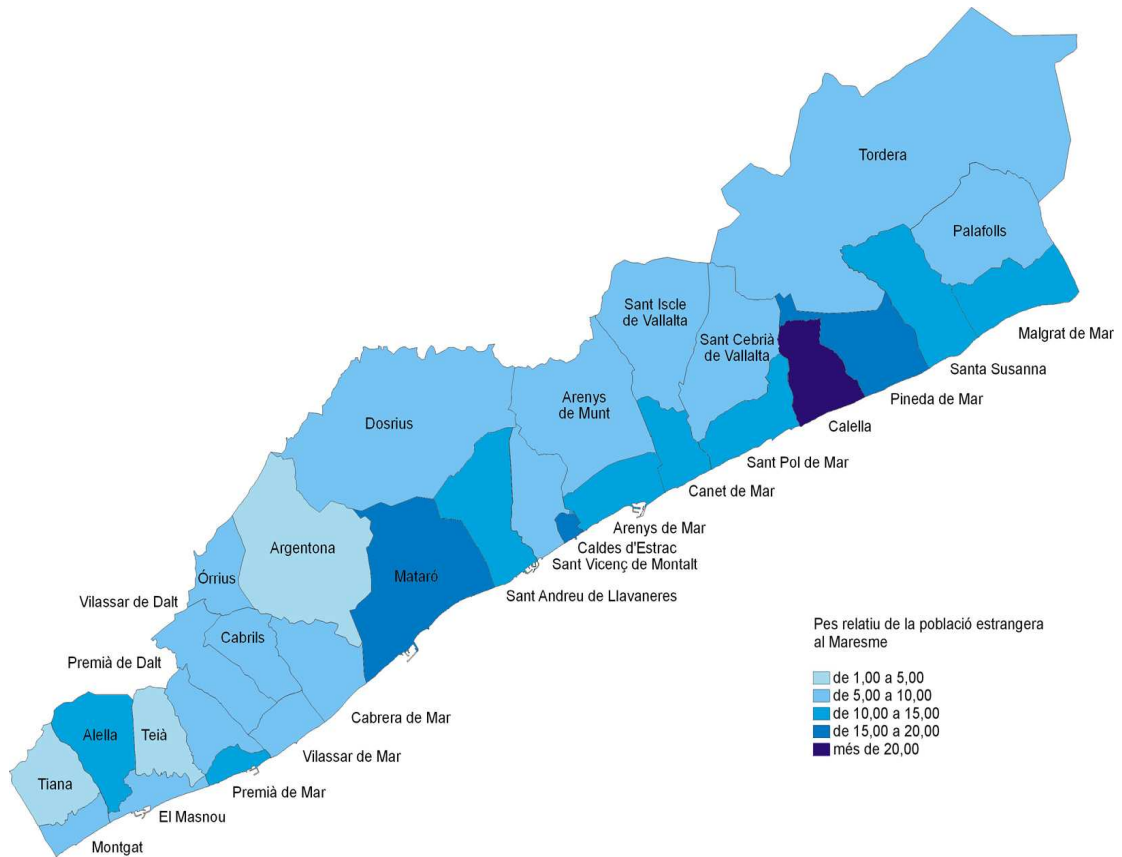
Aquests 15 països suposen quasi el 80% de les persones estrangeres empadronades al Maresme, on hi conviuen 129 nacionalitats estrangeres. D'aquests 15, els que més han augmentat els darrers dos anys en nombre total de població empadronada són, per aquest ordre, Bolívia, Marroc, Romania i Itàlia.

Quant a sexe, d'aquests 15 països veiem que tenen un pes més important les dones en els països procedents d'Amèrica Llatina, sobretot pel que fa a Equador, Colòmbia, Bolívia i Brasil. En canvi, en els països africans, sobretot pel que fa a Gàmbia i Senegal, observem que tenen més presència els homes.

⁷ Font: Xifres no oficials de padrons municipals recollides pel Pla territorial de Ciutadania i immigració de la comarca del Maresme.



8/ Percentatge de població estrangera per municipis al Maresme a 31/12/2007.⁸



Comentaris:

En aquest mapa podem localitzar el pes relatiu (és a dir, el percentatge) de la població estrangera en cadascun dels municipis del Maresme.

En destaquem l'alt percentatge de Calella respecte a la resta de municipis, a la vegada que ressaltem que podem trobar índexs majors o iguals al 10% en 11 municipis més de la comarca: Alella, Arenys de Mar, Caldes d'Estrac, Canet de Mar, Malgrat de Mar, Mataró, Premià de Mar, Sant Pol de Mar, Santa Susanna i Sant Andreu de Llanerres.

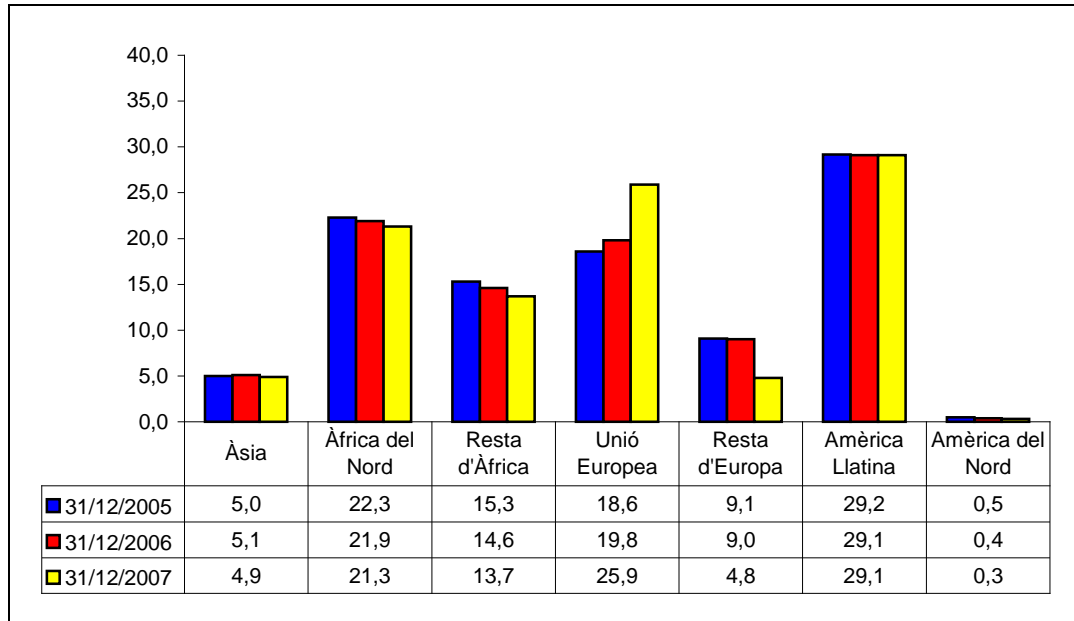
Al punt desè d'aquest informe podeu consultar aquests percentatges de forma detallada.

⁸ Xifres no oficials de padrons municipals recollides pel Pla territorial de Ciutadania i immigració de la comarca del Maresme.



9/ Evolució del percentatge d'estrangers per àrees geogràfiques d'origen del 31/12/2005 al 31/12/2007.

9.1/ Evolució del percentatge d'estrangers als municipis de **l'Alt Maresme**.⁹



Comentaris:

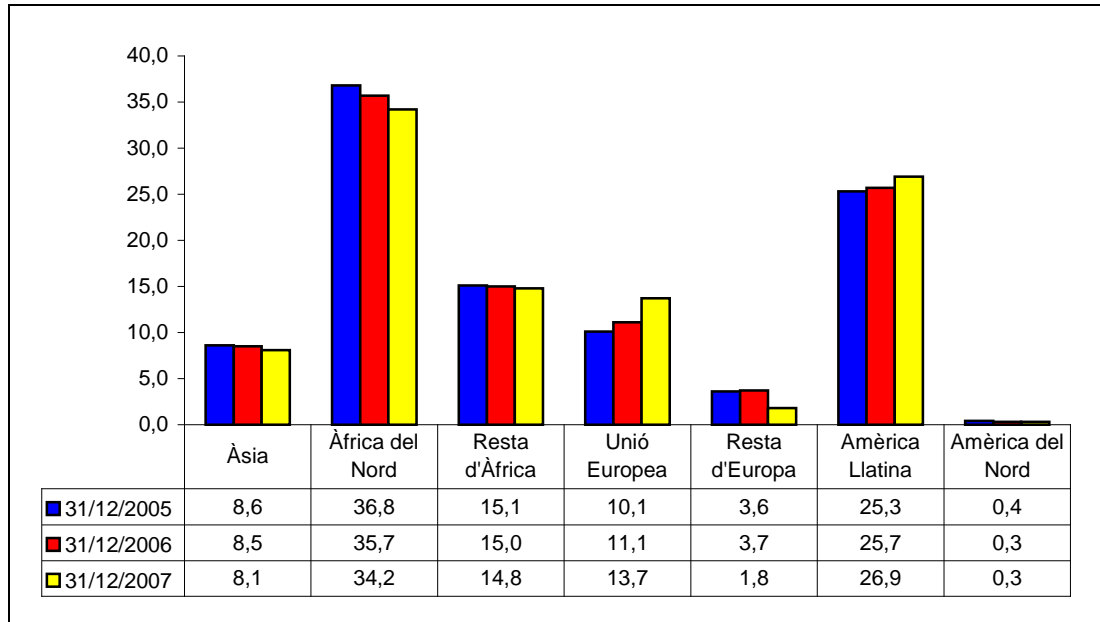
L'evolució percentual d'estrangers dels municipis que hem agrupat com a Alt Maresme segueix la tendència de la comarca pel que fa a la població procedent d'Europa, és a dir, segueixen incrementant considerablement de forma percentual la població originària de les àrees geogràfiques de la Unió Europea, en detriment de la Resta d'Europa.

No obstant, a diferència de la comarca, percentualment no augmenta la població originària d'Amèrica Llatina, tot i que segueixen essent el col·lectiu amb major pes relatiu a l'Alt Maresme, seguit per les persones estrangeres originàries de la Unió Europea, que supera per primera vegada a les procedents de l'àrea geogràfica d'Àfrica del Nord.

⁹ Font: Xifres no oficials de padrons municipals recollides pel Pla territorial de Ciutadania i immigració de la comarca del Maresme. Municipis que aglutina: Calella, Malgrat de Mar, Palafolls, Pineda de Mar, Sant Cebrià de Vallalta, Sant Iscle de Vallalta, Sant Pol de Mar, Santa Susanna i Tordera.



9.2/ Evolució del percentatge d'estrangers als municipis del **Maresme Centre**.¹⁰



Comentaris:

L'evolució percentual d'estrangers dels municipis que hem agrupat com a Maresme Centre mostren una tendència molt similar a la que s'esdevé a la comarca pel que fa a l'evolució del pes relatiu de les diverses àrees geogràfiques d'origen, segurament també pel pes demogràfic que té Mataró a nivell de comarca.

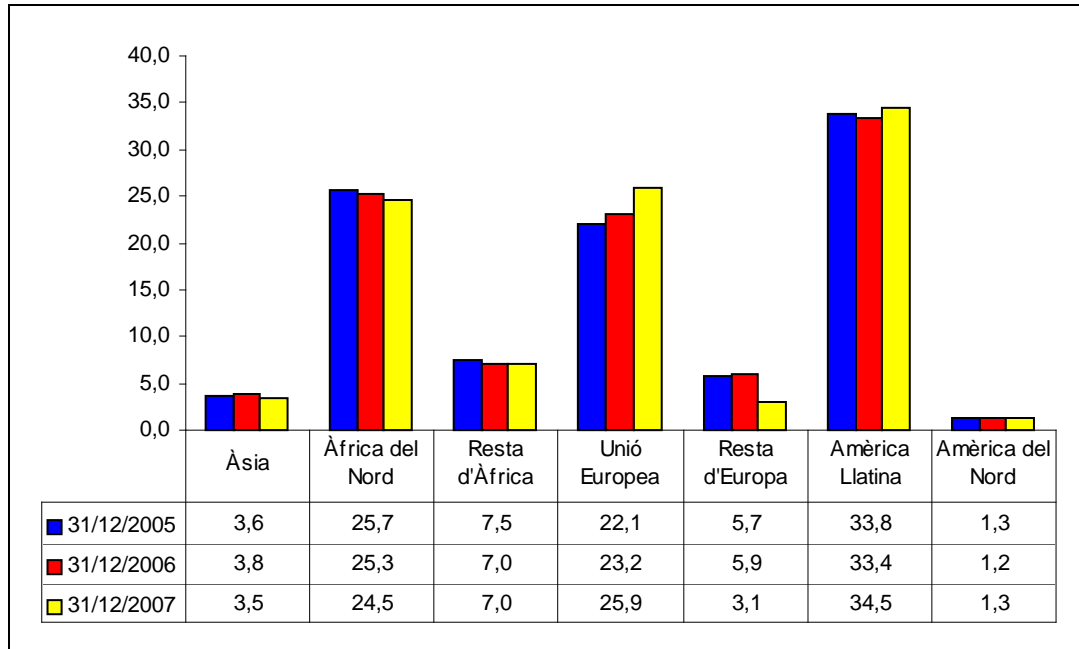
El fet diferencial més destacable respecte a l'anàlisi comarcal és que Àfrica del Nord segueix essent l'àrea geogràfica d'origen percentualment més destacada quant a la comarca actualment ho és la procedent d'Amèrica Llatina. També cal destacar el fet que la Unió Europea no supera en pes relatiu a la població de la Resta d'Àfrica, la qual cosa sí s'esdevé a nivell de comarca.

Vers aquest anàlisi cal dir que es tracta d'una ordenació de territoris on la població que viu de Mataró té un pes molt influenciable com per definir un anàlisi prou acurat d'aquesta zona a la que hem anomenat Maresme Centre.

¹⁰ Font: Xifres no oficials de padrons municipals recollides pel Pla territorial de Ciutadania i immigració de la comarca del Maresme. Municipis que aglutina: Arenys de Mar, Arenys de Munt, Argentona, Caldes d'Estrac, Canet, Dosrius, Mataró, Òrrius, Sant Andreu de Llavaneres i Sant Vicenç de Montalt.



9.3/ Evolució del percentatge d'estrangers als municipis del **Baix Maresme**.¹¹



Comentaris:

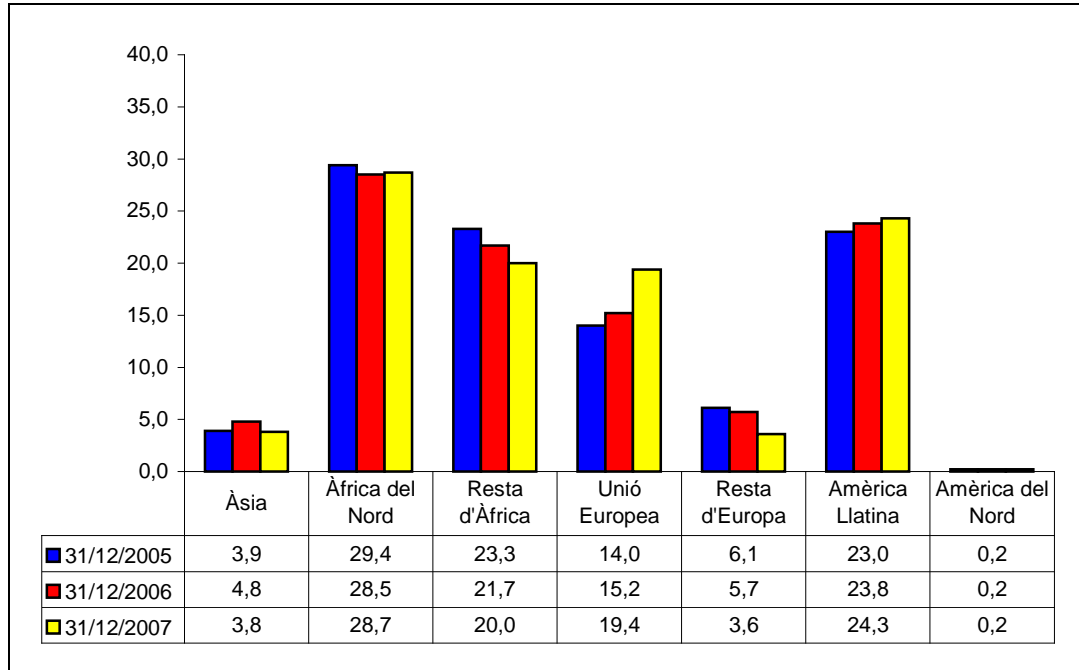
L'evolució percentual d'estrangers als municipis que hem agrupat com a Baix Maresme també segueixen la tendència de la comarca. Durant aquests dos darrers anys podem veure com es confirma la tendència a augmentar el pes relatiu que tenen les persones estrangeres originàries de l'àrea geogràfica d'Amèrica Llatina, en detriment del pes relatiu que s'havia caracteritzat anteriorment per les persones estrangeres originàries de l'àrea geogràfica d'Àfrica del Nord.

Les persones originàries de l'àrea geogràfica de la Unió Europea segueixen incrementant percentualment i en el darrer any supera a Àfrica del Nord, la qual cosa també succeeix a nivell comarcal, però amb menor diferencial del que trobem al Baix Maresme.

¹¹ Font: Xifres no oficials de padrons municipals recollides pel Pla territorial de Ciutadania i immigració de la comarca del Maresme. Municipis que aglutina: Alella, Cabrera de Mar, Cabrils, El Masnou, Montgat, Premià de Dalt, Premià de Mar, Teià, Tiana, Vilassar de Dalt i Vilassar de Mar.



9.4/ Evolució del percentatge d'estrangers a **Pineda de Mar.** ¹²



Comentaris:

Al analitzar el pes relatiu de les diverses àrees geogràfiques a Pineda de Mar trobem algunes diferències respecte al que succeeix en l'agrupació dels municipis de l'Alt Maresme.

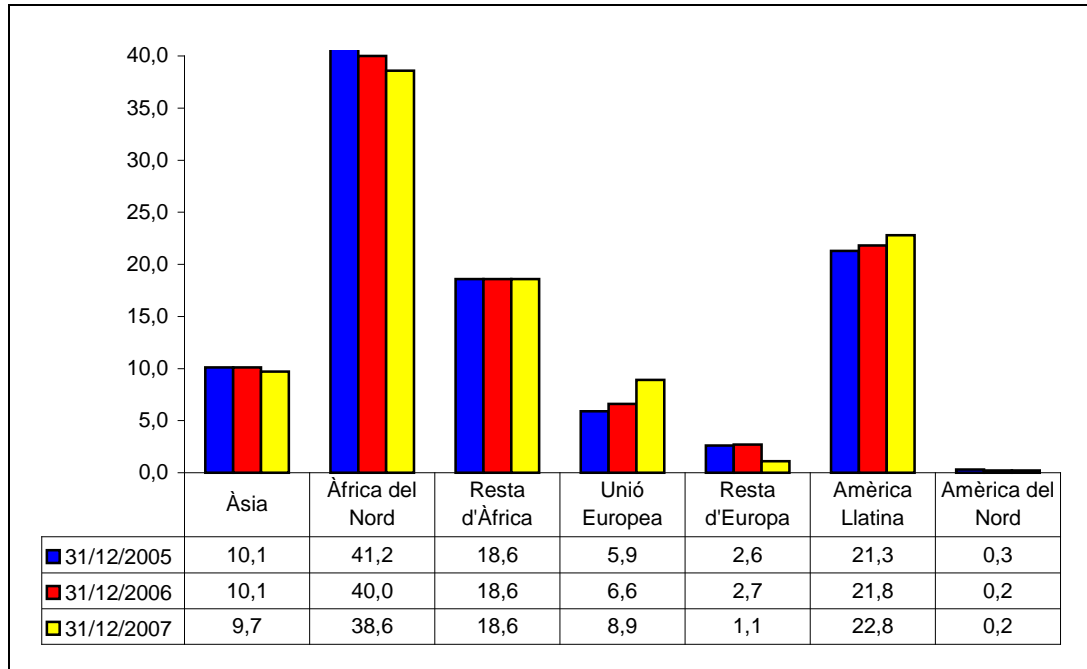
Una d'aquestes és que mentre a l'Alt Maresme el percentatge en els tres anys recollits pel que fa a Amèrica Llatina és molt similar, a Pineda de Mar segueix incrementant any rere any. Tot i així, Àfrica del Nord segueix essent l'àrea geogràfica amb més percentatge, quan en canvi a l'Alt Maresme ho és Amèrica Llatina.

Pel que fa a la Resta d'Àfrica, tot i anar disminuint el pes relatiu, aquest segueix estant al voltant del 20% i és lleugerament superior al de la Unió Europea. Aquest és un altre fet diferencial a destacar respecte a les dades analitzades a l'Alt Maresme.

¹² Font: Xifres no oficials de padrons municipals recollides pel Pla territorial de Ciutadania i immigració de la comarca del Maresme.



9.5/ Evolució del percentatge d'estrangers a **Mataró**.¹³



Comentaris:

A Mataró el col·lectiu de persones originàries d'Àfrica del Nord segueix essent molt clarament el més significatiu doncs suposa un 38,6% de persones estrangeres empadronades al municipi. Aquest percentatge és més diferenciat que el que trobem a l'anàlisi realitzat sobre els municipis agrupats al Maresme Centre, però tot i així va perdent pes relatiu en benefici del que augmenta a Amèrica Llatina i a la Unió Europea.

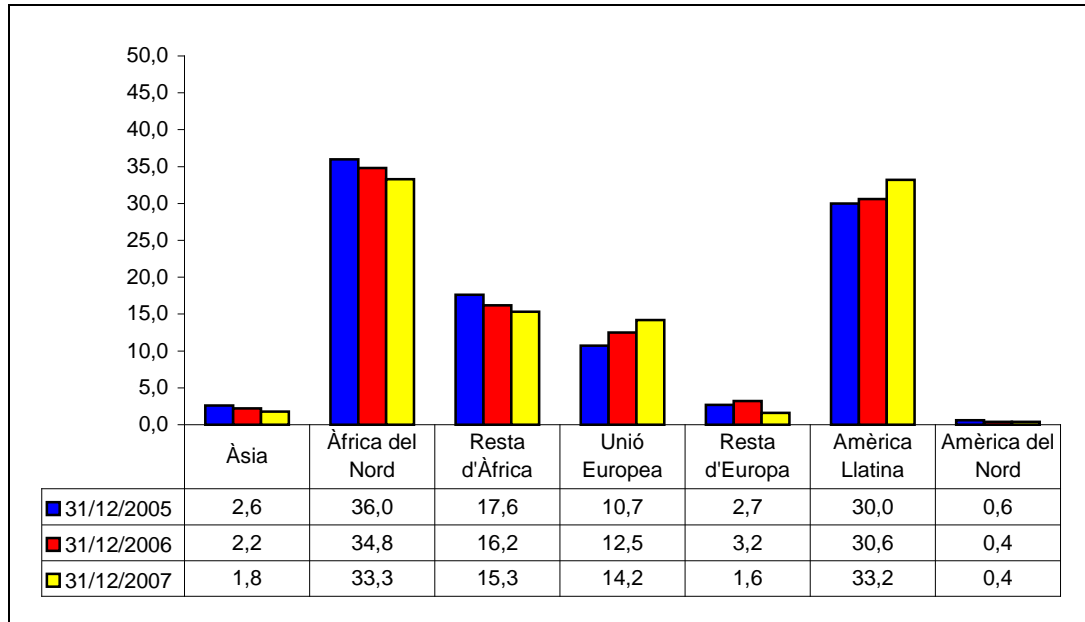
Un altre fet diferencial és que la població originària de la Resta d'Europa, en el cas de Mataró segueix tenint el mateix percentatge i al Maresme Centre es va reduint.

Com a darrera diferència a destacar, observem que a Mataró les persones originàries d'Àsia percentualment són un nombre major que les de la Unió Europea, fet que és invers al que succeeix al Maresme Centre.

¹³ Font: Xifres no oficials de padrons municipals recollides pel Pla territorial de Ciutadania i immigració de la comarca del Maresme.



9.6/ Evolució del percentatge d'estrangers a Premià de Mar.¹⁴



Comentaris:

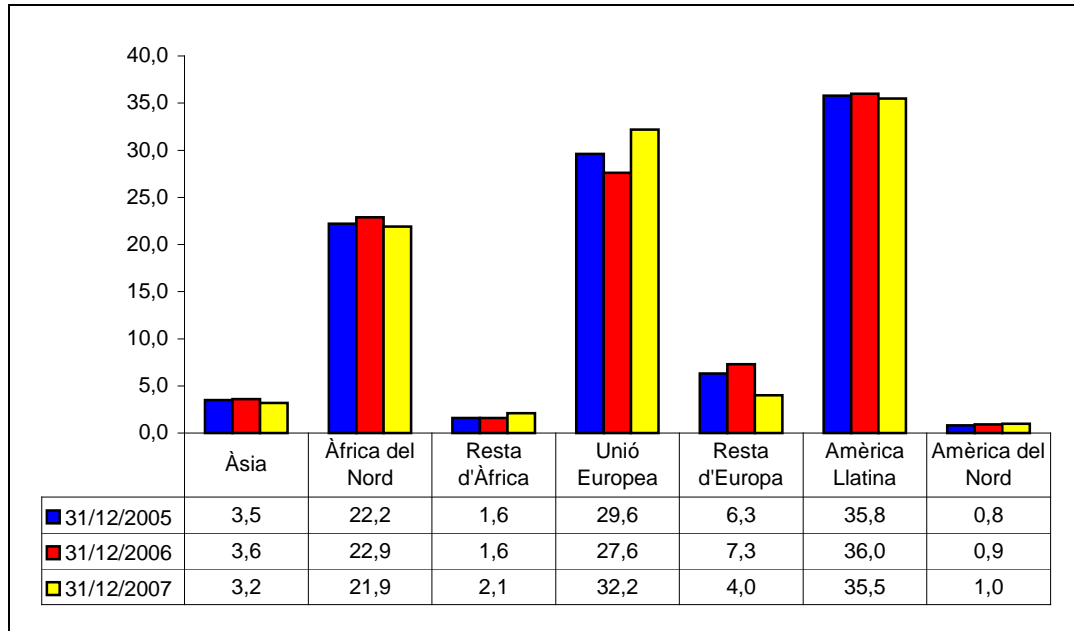
A diferència del que es constata a l'anàlisi referent al Baix Maresme, el pes de les persones originàries d'Àfrica a Premià de Mar és més destacat. Per una banda, observem que les persones originàries d'Àfrica del Nord representen un percentatge lleugerament superior a Amèrica Llatina, quan al Baix Maresme és més alt el de persones originàries d'Amèrica Llatina. Per altra banda, tot i disminuir en ambdós casos el percentatge de les persones originàries de la Resta d'Àfrica, en el cas de Premià de Mar segueixen essent el tercer col·lectiu amb major percentatge.

Pel que fa a la població originària de la Unió Europea també augmenta, al igual que al Baix Maresme, el percentatge que representen, però en el cas de Premià de Mar no significa una població percentualment tant destacada com ho és al Baix Maresme.

¹⁴ Font: Xifres no oficials de padrons municipals recollides pel Pla territorial de Ciutadania i immigració de la comarca del Maresme.



9.7/ Evolució del percentatge d'estrangers a El Masnou¹⁵



Comentaris:

En el cas del Masnou observem que les tres àrees geogràfiques amb major percentatge són les mateixes que al Baix Maresme, i amb el mateix ordre: Amèrica Llatina, Unió Europea i Àfrica del Nord. No obstant, a El Masnou ha reduït el percentatge de població originària d'Amèrica Llatina i actualment existeix molt poca diferència percentual entre les persones originàries d'aquesta àrea geogràfica i les procedents de la Unió Europea.

L'altra diferència que volem ressaltar respecte al Baix Maresme és que en el cas del Masnou no hi ha tanta presència del col·lectiu de persones originàries de la Resta d'Àfrica, tot i que hagi augmentat percentualment.

¹⁵ Font: Xifres no oficials de padrons municipals recollides pel Pla territorial de Ciutadania i immigració de la comarca del Maresme.

10/ Taula amb el nombre i el percentatge d'estrangers del Maresme per àrees geogràfiques d'origen a 31/12/2007. ¹⁵

	Àsia		Àfrica Nord		Resta d'Àfrica		Unió Europea		Resta d'Europa		Amèrica Llatina		Amèrica Nord		Oceania		Altres		Total est.	Total Pob.	% Est.
	V.A	V.R	V.A	V.R	V.A	V.R	V.A	V.R	V.A	V.R	V.A	V.R	V.A	V.R	V.A	V.R	V.A	V.R			
Alella	33	3,9	70	8,3	2	0,2	346	41,0	31	3,7	342	40,5	19	2,3	1	0,1	0	0,0	844	8.440	10,0
Arenys de Mar	54	3,4	449	28,0	83	5,2	373	23,3	68	4,2	571	35,7	3	0,2	0	0,0	0	0,0	1.601	14.550	11,0
Arenys de Munt	23	4,0	179	31,5	35	6,2	132	23,2	19	3,3	176	31,0	4	0,7	0	0,0	0	0,0	568	8.050	7,1
Argentona	28	5,2	81	14,9	46	8,5	168	31,0	20	3,7	190	35,1	8	1,5	1	0,2	0	0,0	542	11.591	4,7
Cabrera	9	3,1	50	17,1	5	1,7	105	36,0	23	7,9	98	33,6	2	0,7	0	0,0	0	0,0	292	4.432	6,6
Cabrils	22	3,4	208	32,5	5	0,8	216	33,8	33	5,2	125	19,5	29	4,5	2	0,3	0	0,0	640	6.792	9,4
Caldes d'Estrac	6	1,3	63	13,7	0	0,0	102	22,1	20	4,3	266	57,7	4	0,9	0	0,0	0	0,0	461	2.740	16,8
Calella	298	6,6	1.115	24,5	473	10,4	1.025	22,6	231	5,1	1.397	30,7	4	0,1	1	0,0	0	0,0	4.544	18.723	24,3
Canet de Mar	61	4,3	448	31,5	10	0,7	260	18,3	34	2,4	601	42,3	7	0,5	0	0,0	0	0,0	1.421	13.855	10,3
Dosrius	12	3,8	24	7,6	8	2,5	101	32,1	25	7,9	137	43,5	7	2,2	0	0,0	1	0,3	315	4.909	6,4
Malgrat de Mar	171	7,5	311	13,6	299	13,0	801	34,9	124	5,4	583	25,4	4	0,2	0	0,0	0	0,0	2.293	18.416	12,5
El Masnou	61	3,2	411	21,9	39	2,1	606	32,2	75	4,0	667	35,5	19	1,0	3	0,2	0	0,0	1.881	22.137	8,5
Mataró	1.838	9,7	7.331	38,6	3.528	18,6	1.690	8,9	217	1,1	4.325	22,8	34	0,2	5	0,0	0	0,0	18.968	120.501	15,7
Montgat	51	9,4	29	5,3	20	3,7	187	34,3	18	3,3	230	42,2	10	1,8	0	0,0	0	0,0	545	10.054	5,4
Òrrius	0	0,0	0	0,0	0	0,0	15	41,7	1	2,8	20	55,6	0	0,0	0	0,0	0	0,0	36	629	5,7
Palafolls	6	1,1	71	13,5	19	3,6	226	43,0	38	7,2	163	31,0	1	0,2	1	0,2	0	0,0	525	8.426	6,2
Pineda de Mar	176	3,8	1.343	28,7	934	20,0	908	19,4	170	3,6	1.138	24,3	10	0,2	0	0,0	1	0,0	4.680	26.399	17,7
Premià de Dalt	41	5,0	253	31,1	56	6,9	179	22,0	17	2,1	255	31,3	13	1,6	0	0,0	0	0,0	814	9.912	8,2
Premià de Mar	75	1,8	1.352	33,3	620	15,3	576	14,2	66	1,6	1.348	33,2	18	0,4	4	0,1	0	0,0	4.059	28.707	14,1
St. Andreu de Llavaneres	25	2,4	73	7,1	46	4,5	438	42,9	42	4,1	388	38,0	8	0,8	1	0,1	0	0,0	1.021	10.062	10,1
Sant Cebrià de Vallalta	5	2,0	44	17,3	31	12,2	120	47,2	10	3,9	41	16,1	3	1,2	0	0,0	0	0,0	254	3.206	7,9
Sant Iscle de Vallalta	4	4,2	3	3,1	50	52,1	25	26,0	3	3,1	11	11,5	0	0,0	0	0,0	0	0,0	96	1.243	7,7
Sant Pol de Mar	16	2,7	80	13,7	4	0,7	153	26,3	25	4,3	288	49,5	16	2,7	0	0,0	0	0,0	582	5.020	11,6
Sant Vicenç de Montalt	17	4,1	29	7,0	6	1,5	205	49,8	16	3,9	135	32,8	4	1,0	0	0,0	0	0,0	412	5.497	7,5
Santa Susanna	8	2,1	31	8,2	23	6,1	195	51,9	46	12,2	71	18,9	2	0,5	0	0,0	0	0,0	376	3.145	12,0
Teià	4	1,5	11	4,2	47	18,0	102	39,1	16	6,1	76	29,1	5	1,9	0	0,0	0	0,0	261	6.008	4,3
Tiana	9	3,8	12	5,0	5	2,1	88	36,7	16	6,7	104	43,3	5	2,1	1	0,4	0	0,0	240	7.531	3,2
Tordera	28	2,2	126	9,8	168	13,0	345	26,8	55	4,3	562	43,6	4	0,3	0	0,0	0	0,0	1.288	14.879	8,7
Vilassar de Dalt	14	3,0	114	24,4	6	1,3	128	27,4	20	4,3	173	37,0	11	2,4	2	0,4	0	0,0	468	8.301	5,6
Vilassar de Mar	94	5,6	357	21,3	20	1,2	506	30,2	48	2,9	628	37,5	22	1,3	1	0,1	0	0,0	1.676	19.234	8,7
TOTALS	3.189	6,2	14.668	28,4	6.588	12,7	10.321	20,0	1.527	3,0	15.109	29,2	276	0,5	23	0,0	2	0,0	51.703	423.389	12,2

¹⁵ Font: Xifres no oficials de padrons municipals recollides pel Pla territorial de Ciutadania i immigració de la comarca del Maresme.

VALORACIÓ FINAL

Com anunciàvem al principi, i com hem pogut posteriorment observar, aquest informe només fa una anàlisi descriptiva del fet migratori a través de les dades recollides tant a través dels padrons municipals com les facilitades per la Secretaria per a la Immigració. Però de ben cert, aquestes dades ens mostren tendències i cap on evoluciona el fet migratori, a la vegada que ens mostren un cop més que cal seguir en la línia de planificar accions per tractar el fet migratori de forma conjunta entre els municipis de la comarca i les diferents administracions.

És en aquest punt on volem fer especial atenció a la necessitat de definir polítiques migratòries que tinguin en compte al planificar les diverses accions algunes de les qüestions que aquestes dades ens posen de relleu, i de les quals a continuació en plantejarem algunes:

- Definir i posar en pràctica polítiques d'acollida que facilitin l'accés als recursos en igualtat de condicions i de forma normalitzada per a tota la població, independentment del seu origen, però amb accions específiques que també vetllin pel conjunt de tota la població.
- Definir i posar en pràctica polítiques d'acomodació de la diversitat per fomentar la participació, promoure el coneixement mutu i la sensibilització del conjunt de la població, així com la millora de la convivència en l'esfera pública.
- Comptar amb eines que ens puguin facilitar la comunicació i la interrelació, essent una d'aquestes la mediació intercultural.
- Tenir en compte al planificar accions el factor gènere ja que, com hem pogut constatar, cada vegada es defineix més la tendència a la feminització de la immigració que, com ve dèiem anteriorment, des de fa anys és un fet que cal considerar a l'hora de planificar les polítiques d'immigració actuals.
- Tenir en compte al planificar accions la diversitat d'àrees geogràfiques d'origen de les persones estrangeres empadronades a la comarca.