



CONSELL
COMARCAL
DEL
MARESME

L'Observatori de
Desenvolupament Local



Informació trimestral

SINISTRALITAT LABORAL AL MARESME

Tercer trimestre de 2009

Promoció Econòmica
Observatori de Desenvolupament Local del Maresme
Octubre 2009

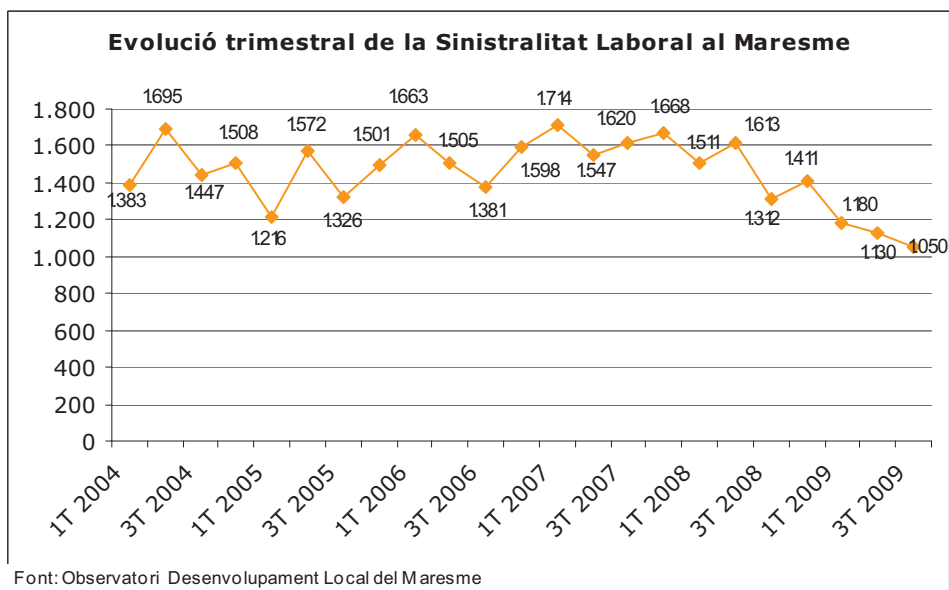


Evolució de la Sinistralitat

El nombre d'accidents laborals ha seguit reduint-se aquest trimestre, seguint així el bon comportament registrat al llarg de l'any, bo i que aquest acostuma a ser un període en què el nombre d'accidents laborals disminueixen per la influència del període de vacances de molts treballadors.

S'han comunicat un total de 1.050 accidents de treball, la qual cosa suposa un descens relatiu del 7,07% respecte el segon trimestre de l'any. La comparativa interanual indica un descens encara més destacable del 19,96%. És a dir, s'han produït 80 accidents menys que el segon trimestre i 262 menys que el mateix període d'un any abans.

Malgrat les dificultats per poder donar una afirmació ferma, l'explicació més pausable d'aquest descens és que la disminució de l'activitat així com del nombre de treballadors ocupats s'acaba reflectint en la sinistralitat laboral de manera positiva. És a dir, hi ha menys accidents.

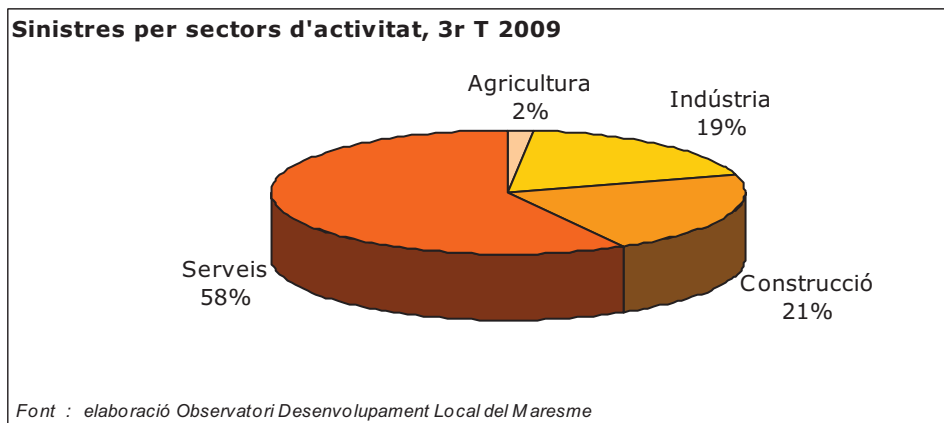


Sinistralitat per grans sectors

Quant a la distribució dels accidents laborals per grans sectors d'activitat, com queda palès en el gràfic següent, segueix sent molt desigual i semblant a la dels trimestres passats. Així, un 58% dels sinistres a la feina es produeixen en el sector serveis, un 21% ocorren en la construcció, un 19% tenen lloc en el sector industrial i només un 2% es produeixen en les activitats del sector primari.



Si fem la comparativa amb el trimestre anterior¹ veiem que el sector primari i la indústria són els sectors on més disminueix la sinistralitat laboral, en un 30,76% i 21,34%, respectivament. En el sector serveis també disminueix si bé, en menor intensitat (-2,86%), mentre que el nombre d'accidents en la construcció es manté igual que el trimestre passat. Si ens referim a les variacions absolutes, la indústria és el sector on més disminueix amb 54 accidents menys que el trimestre passat, seguit pel sector serveis (-18 sinistres) i l'agricultura (-5 accidents).



Grau de gravetat

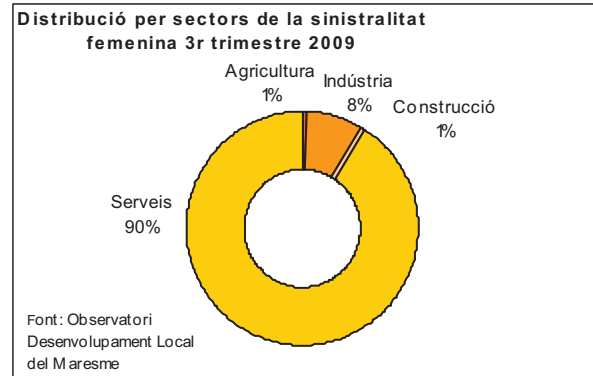
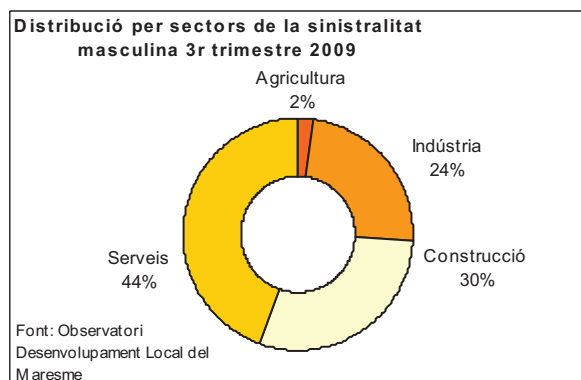
És rellevant el grau de gravetat dels accidents laborals. Sortosament, i com és habitual, majoritàriament han estat lleus (99,62%; 1.046 accidents) mentre que els greu han suposat un petit percentatge (0,38%). Aquest trimestre tampoc no hi ha hagut lloc pels accidents de treball mortals.

Accidentalitat per gèneres

Segons el sexe, el grau d'accidentalitat ha estat radicalment diferent. Així, els homes han patit 741 accidents, el 70,57% registrat aquest trimestre, i les dones 309, el 29,43% restant. Per tant, és evident que els homes s'accidenten més que les dones. Però no és menys cert que els homes presenten, normalment, majors taxes d'activitat i també ocupen els llocs de treball amb un major grau de risc laboral.

Els gràfics que segueixen mostren quina és la distribució sectorial dels accidents laborals per sexe. La diferència bàsica és la concentració en el sector serveis dels accidents laborals de les dones. Per contra, la sinistralitat laboral dels homes està molt més distribuïda pels sectors.

¹ Recordem que per l'entrada en vigor de la nova Classificació Catalana d'Activitat Econòmiques 2009 (CCA-E-2009) s'han produït canvis en la classificació de les activitats i els sectors que no permeten fer comparacions anuals en aquest camp.



Conclusió

La sinistralitat laboral al Maresme segueix una tendència a la baixa, molt probablement, arran de la disminució de l'activitat i l'ocupació. Malgrat això, els accidents ocorreguts continuen concentrant-se en el sector dels serveis i els homes segueixen sent els més accidentats.

INFORMACIÓ RELACIONADA

L'Agència Europea per la Seguretat i la Salut en el Treball (European Agency for Safety and Health at Work) acaba de publicar els resultats de *l'Enquesta paneuropea sobre seguretat i salut en el treball -Juny 2009*, resultats representatius dels 27 Estats membres de la Unió Europea.

Tot seguit resumim els resultats pel cas de l'Estat Espanyol. Podeu consultar-los al web <http://osha.europa.eu/en/statistics/eu-poll>

Factors decisius en la cerca/tria d'una nova feina

A l'Estat Espanyol el factor de seguretat i condicions de treball saludables ocupa la tercera posició d'entre els 4 primers factors decisius a l'hora de triar una nova ocupació, la mateixa posició que ocupa per la mitjana europea, darrera de la seguretat a no perdre la feina i el sou a percebre i per davant de les hores de treball. Malgrat això, tenint en compte només aquest factor la seva importància és major pels ciutadans de l'Estat Espanyol que no pas pel conjunt dels països de la UE.

Hi ha diferències per gèneres; les dones donen una major importància al factor de seguretat i condicions laborals saludables que no pas els homes.



La feina com a causa de problemes de salut

Un 69% dels ciutadans espanyols consideren que en certa mesura/en gran part la mala salut està causada per la feina que desenvolupen/tenen les persones, grau que es presenta superior pel conjunt dels països UE-27 (75%).

En aquest cas les diferències per gènere són pràcticament nul·les.

Desenvolupament dels riscos en matèria de seguretat i salut

El 71% dels ciutadans espanyols consideren que en els darrers cinc anys la salut i seguretat en el lloc de feina han millorat (és millor i molt millor que fa cinc anys), una molt bona dada, mentre que pel conjunt dels països UE-27 és del 57%.

Aquesta millora però, es percep més per part dels homes (76%) que per part de les dones (65%) a l'Estat Espanyol.

Impacte de la crisi econòmica

La majoria dels ciutadans espanyols, el 61%, consideren que les condicions de seguretat i salut a la feina podrien deteriorar-se com a resultat de la crisi econòmica, més els homes (62%) que les dones (59%).

Nivell d'informació sobre els riscos en matèria de seguretat i salut en la feina

Finalment, quant als riscos per la seguretat i la salut en el lloc de feina el 63% de ciutadans espanyols es consideren bastant ben informats i/o molt ben informats, especialment els homes (72%) més que les dones (56%).



ANNEX DADES ESTADÍSTIQUES DE LA SINISTRALITAT LABORAL AL MARESME. 3r TRIMESTRE 2009

Accidents amb baixa segons sector econòmic. Juliol 2009

Juliol 2009				
Sectors d'activitat econòmica	Lleus	Greus	Mortals	Total accidents amb baixa
Agricultura	5	0	0	5
Indústria	80	0	0	80
Construcció	86	0	0	86
Serveis	218	1	0	219
Acumulat quatre sectors	389	1	0	390

Font: elaboració pròpia de l'ODLM a partir del Departament de Treball

Accidents amb baixa segons sector econòmic. Agost 2009

Agost 2009				
Sectors d'activitat econòmica	Lleus	Greus	Mortals	Total accidents amb baixa
Agricultura	7	0	0	7
Indústria	46	0	0	46
Construcció	55	1	0	56
Serveis	183	0	0	183
Acumulat quatre sectors	291	1	0	292

Font: elaboració pròpia de l'ODLM a partir del Departament de Treball

Accidents amb baixa segons sector econòmic. Setembre 2009

Setembre 2009				
Sectors d'activitat econòmica	Lleus	Greus	Mortals	Total accidents amb baixa
Agricultura	6	0	0	6
Indústria	72	1	0	73
Construcció	79	1	0	80
Serveis	209	0	0	209
Acumulat quatre sectors	366	2	0	368

Font: elaboració pròpia de l'ODLM a partir del Departament de Treball

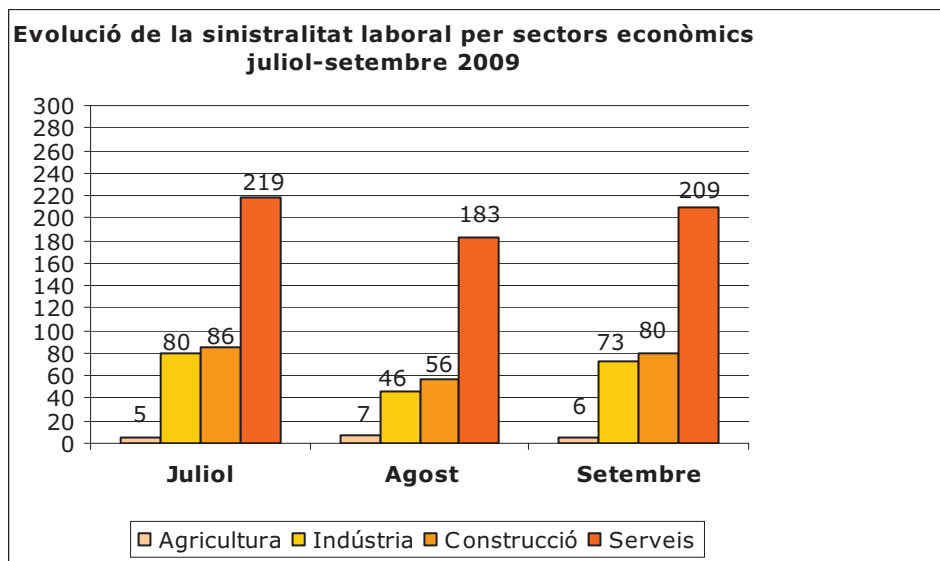


Total d'accidents laborals amb baixa per sectors econòmics.

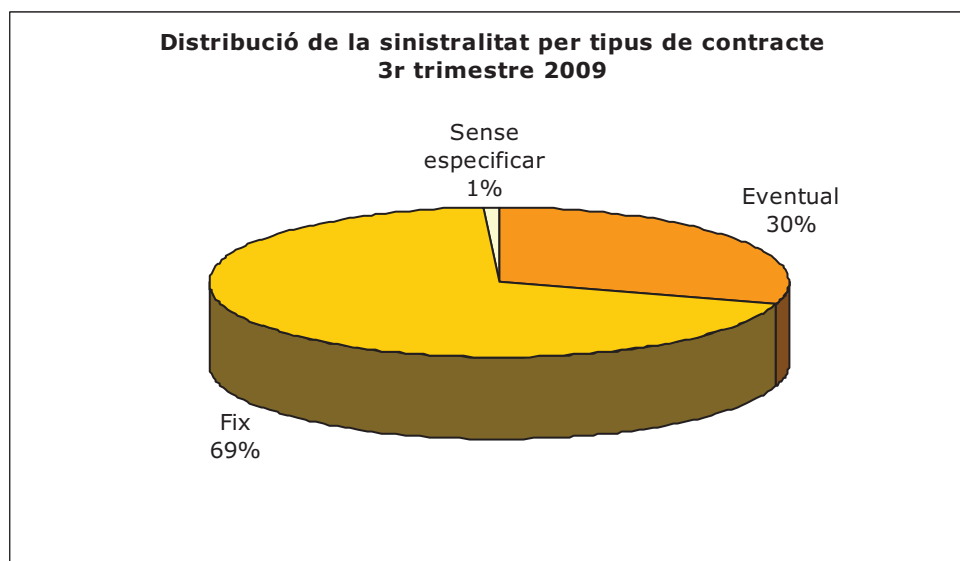
Juliol-Setembre 2009

Període	Agricultura	Indústria	Construcció	Serveis	Total
Juliol	5	80	86	219	390
Agost	7	46	56	183	292
Setembre	6	73	80	209	368
Total trimestral	18	199	222	611	1.050

Font: elaboració pròpia de l'ODLM a partir del Departament de Treball



Elaboració pròpia de l'Observatori del Desenvolupament Local del Maresme



Elaboració pròpia de l'Observatori del Desenvolupament Local del Maresme



Accident amb baixa segons sector econòmic, grau de gravetat i tipus de contracte
Juliol 2009

Sector d'activitat	Grau de gravetat	Tipus de contracte			Total
		Eventual	Fix	Sense especificar	
Agricultura	<i>Lleu</i>	2	3	0	5
	<i>Greu</i>	0	0	0	0
	<i>Mortal</i>	0	0	0	0
Indústria	<i>Lleu</i>	16	64	0	80
	<i>Greu</i>	0	0	0	0
	<i>Mortal</i>	0	0	0	0
Construcció	<i>Lleu</i>	41	42	3	86
	<i>Greu</i>	0	0	0	0
	<i>Mortal</i>	0	0	0	0
Serveis	<i>Lleu</i>	57	160	1	218
	<i>Greu</i>	1	0	0	1
	<i>Mortal</i>	0	0	0	0
Acumulat quatre sectors	<i>Lleu</i>	116	269	4	389
	<i>Greu</i>	1	0	0	1
	<i>Mortal</i>	0	0	0	0

Font: elaboració pròpia de l'ODLM a partir del Departament de Treball

Accident amb baixa segons sector econòmic, grau de gravetat i tipus de contracte
Agost 2009

Sector d'activitat	Grau de gravetat	Tipus de contracte			Total
		Eventual	Fix	Sense especificar	
Agricultura	<i>Lleu</i>	1	6	0	7
	<i>Greu</i>	0	0	0	0
	<i>Mortal</i>	0	0	0	0
Indústria	<i>Lleu</i>	11	35	0	46
	<i>Greu</i>	0	0	0	0
	<i>Mortal</i>	0	0	0	0
Construcció	<i>Lleu</i>	32	22	1	55
	<i>Greu</i>	1	0	0	1
	<i>Mortal</i>	0	0	0	0
Serveis	<i>Lleu</i>	46	135	2	188
	<i>Greu</i>	0	0	0	0
	<i>Mortal</i>	0	0	0	0
Acumulat quatre sectors	<i>Lleu</i>	90	198	3	291
	<i>Greu</i>	1	0	0	1
	<i>Mortal</i>	0	0	0	0

Font: elaboració pròpia de l'ODLM a partir del Departament de Treball



Accident amb baixa segons sector econòmic, grau de gravetat i tipus de contracte

Setembre 2009

Sector d'activitat	Grau de gravetat	Tipus de contracte			
		Eventual	Fix	Sense especificar	Total
Agricultura	<i>Lleu</i>	2	4	0	6
	<i>Greu</i>	0	0	0	0
	<i>Mortal</i>	0	0	0	0
Indústria	<i>Lleu</i>	8	64	0	72
	<i>Greu</i>	0	1	0	1
	<i>Mortal</i>	0	0	0	0
Construcció	<i>Lleu</i>	43	34	2	79
	<i>Greu</i>	0	1	0	1
	<i>Mortal</i>	0	0	0	0
Serveis	<i>Lleu</i>	51	158	0	209
	<i>Greu</i>	0	0	0	0
	<i>Mortal</i>	0	0	0	0
Acumulat quatre sectors	<i>Lleu</i>	104	260	2	366
	<i>Greu</i>	0	2	0	2
	<i>Mortal</i>	0	0	0	0

Font: elaboració pròpia de l'ODLM a partir del Departament de Treball

Evolució de la sinistralitat per sexe, juliol-setembre 2009

Període	Homes	Dones	TOTAL
Juliol	276	114	390
Agost	203	89	292
Setembre	262	106	368
Total trimestral	741	309	1.050

Font: elaboració pròpia de l'ODLM a partir del Departament de Treball

Sinistralitat per sector econòmic i sexe, 3r trimestre 2009

Sectors	Homes	Dones	TOTAL
Agricultura	16	2	18
Indústria	175	24	199
Construcció	220	2	222
Serveis	330	281	611
Total trimestral	741	309	1.050

Font: elaboració pròpia de l'ODLM a partir del Departament de Treball

Glossari

*Sinistralitat Laboral: s'entén per accident de treball qualsevol succés concret que produeix una lesió corporal física o psíquica que el treballador pateix amb ocasió o com a conseqüència del treball desenvolupat. S'inclouen els accidents dels treballadors que cotitzen per aquesta contingència.