



CONSELL  
COMARCAL  
DEL  
MARESME

L'Observatori de  
Desenvolupament Local



## Informació anual

# SITUACIÓ LABORAL DE LES ACTIVITATS TURÍSTIQUES

Anualitat 2011

Promoció Econòmica  
Observatori de Desenvolupament Local del Maresme  
Febrer 2012



## Introducció

L'objectiu d'aquest informe és analitzar l'evolució de la situació laboral de les *Activitats Turístiques* a la comarca del Maresme a partir de les variables ocupació, activitat econòmica, atur registrat i contractació laboral.

Cal tenir present que quan parlem d'*Activitats Turístiques* fem referència de forma conjunta a les activitats 55, 56 i 79 de la Classificació Catalana d'Activitats Econòmiques 2009 que corresponen, respectivament, als *Serveis d'allotjament*, *Serveis de menjars i begudes* i *Agències de viatges i operadors turístics*, que són les tres divisions econòmiques amb una clara vinculació amb el turisme. Parlem de l'Hostaleria quan ens referim a les divisions 55 i 56 conjuntament.

Per altra banda, també cal precisar que quan ens referim a l'ocupació estem parlant d'afiliacions al règim general de la Seguretat Social i a règim especial de Treballadors Autònoms i quan ho fem d'activitat econòmica estem fent referència als comptes de cotització. Bo i no ser exactament el mateix utilitzem com a sinònims empresa i compte de cotització.

## Ocupació i Activitat Econòmica

L'any 2011 ha tancat amb una disminució de l'ocupació en les *Activitats Turístiques* en comparació amb l'any 2010, tal i com recollim en la taula 1, en tant que el nombre de treballadors assalariats i el nombre de treballadors autònoms ha minvat.

**T.1 Activitats turístiques per tipus. El Maresme. Any 2011\***

Nom	Any 2011		
	Empreses	Assalariats	Autònoms
55-Serveis d'allotjament	165	2508	124
56-Serveis de menjar i begudes	1269	5895	2946
79-Agències de viatges i operadors turístics	52	469	139
<b>Total activitats turístiques</b>	<b>1.486</b>	<b>8.872</b>	<b>3209</b>
Variació interanual (%)	1,02%	-0,11%	-0,22%
<b>Pes activitat turístiques</b>	12,72%	10,51%	9,37%
<b>TOTAL COMARCAL (totes activitats)</b>	<b>11.680</b>	<b>84.406</b>	<b>34.240</b>
Variació interanual (%)	-1,62%	0,84%	-1,26%

\*mitjana anual

Font: elaboració Observatori Desenvolupament Local del Maresme a partir del Dpt. d'Empresa i Ocupació

Tot i l'increment del nombre de **treballadors assalariats** en el còmput total de l'agregat comarcal (0,84%) en el cas concret de les activitats turístiques el nombre d'afiliacions ha disminuït, si bé de forma lleu, en un 0,11%. Aquest descens és fruit de la reducció de treballadors en la divisió econòmica dels *serveis d'allotjament* en què s'ha experimentat una minva del 2,22% respecte l'any 2010. Així, l'ocupació ha crescut en les altres dues divisions



econòmiques; un 0,67% en el cas dels *serveis de menjar i begudes* i un 1,74% en el cas de les *agències de viatges i operadors turístics* (1,74%).

Quant a l'**ocupació autònoma**, el nombre de treballadors també ha disminuït de forma lleu (0,22%), en aquest cas en la línia general de la comarca en què el treball autònom ha reculat un 1,26% en relació a l'any 2010. També en aquest cas el descens és el resultat de la disminució de treballadors en la divisió *serveis d'allotjament* (-7,46%).

Pel que fa l'**activitat econòmica**, mesurada aquí amb el volum d'empreses, ha evolucionat favorablement vers el 2010 en tant que el nombre de comptes de cotització ha crescut (1,02%) malgrat el descens experimentat en l'agregat comarcal (-1,62%). El nombre d'empreses ha augmentat en les dues divisions de l'Hostaleria (*serveis d'allotjament* 3,13% i *serveis de menjars i begudes* 1,12%) mentre que ha minvat el nombre d'*agències de viatges i/o operadors turístics* (-7,14%).

Les mitjanes anuals recollides a la taula 1 indiquen que les *Activitats Turístiques* suposen entorn el 10% de l'activitat econòmica i ocupació de la comarca. Concretament, les empreses representen el 12,72% del total de comptes de cotització donats d'alta al Maresme i els treballadors el 10,18%. En aquest cas, les afiliacions al règim general suposen el 10,51% del total d'afiliacions de la comarca mentre que els treballadors autònoms representen el 9,37% d'entre el total de treballadors autònoms.

Com és habitual, dins de les Activitat Turístiques el pes més important el té la divisió econòmica dels serveis de menjars i begudes en tant que aquesta és l'activitat amb un nombre més elevat de comptes de cotització i d'ocupats.

Tot seguit analitzem individualment l'activitat de l'*Hostaleria* i la de les *Agències de viatges i operadors turístics*.

### Hostaleria

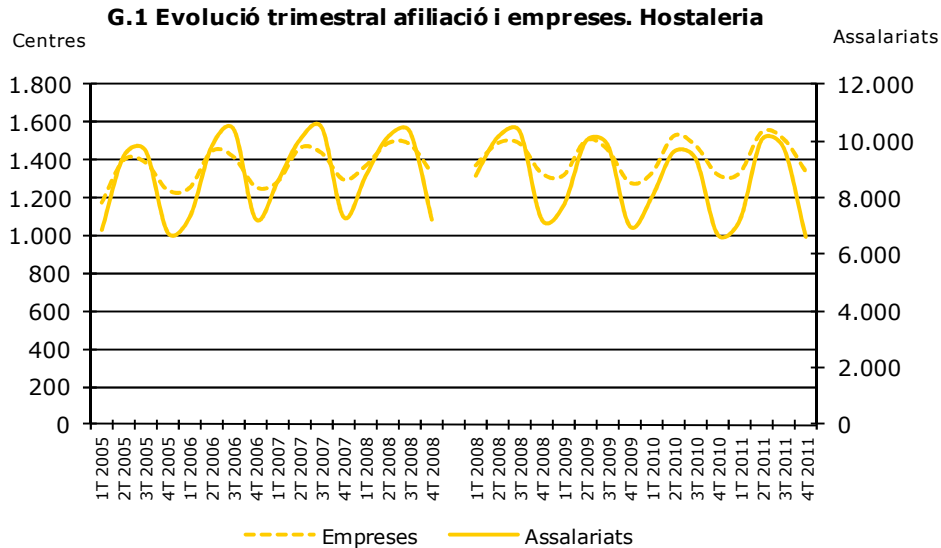
El gràfic que segueix posa de manifest l'evolució de l'ocupació assalariada en l'*Hostaleria*<sup>1</sup>, el tret principal i característic de la qual segueix sent l'alta estacionalitat. I aquest any no ha estat l'excepció. Com sempre, els moments àlgids de l'*Hostaleria* han estat el segon i tercer trimestre de l'any, en què el nombre de treballadors assalariats ha augmentat, mentre que el primer trimestre i el quart han estat aquells en què el volum de treballadors i d'activitat ha

---

<sup>1</sup> Secció Hostaleria: conformada per les divisions econòmiques 55-Serveis d'allotjament i 56-Serveis de menjar i begudes. Recordem que en aquest document s'analitzen les activitats 55, 56 i 79 (Agències de viatges i operadors turístics) que són divisions econòmiques amb una clara vinculació amb el turisme. Adoptem la nomenclatura *Activitats turístiques* per fer referència a aquestes tres activitats conjuntament i *Hostaleria* quan ens referim a les activitats 55 i 56 plegades.



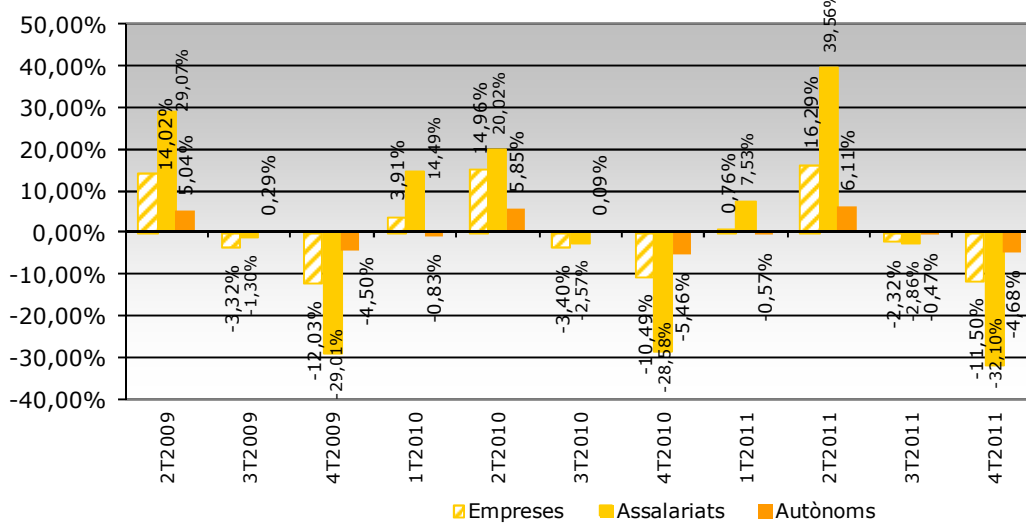
sigut menor. De fet, evoluciona de forma bastant paral·lela el volum d'assalariats així com el nombre d'empreses com molt bé es veu en el gràfic 1.



Font: ODLM

Les variacions trimestrals indiquen que al llarg del 2011 l'activitat econòmica en l'Hostaleria va créixer el segon trimestre de l'any (16,29%), que l'ocupació assalariada ho va fer el primer (7,53%) i el segon trimestre de l'any (39,56%) i que l'ocupació autònoma ho féu, també, en el segon trimestre de l'any (6,11%) en relació al trimestre precedent.

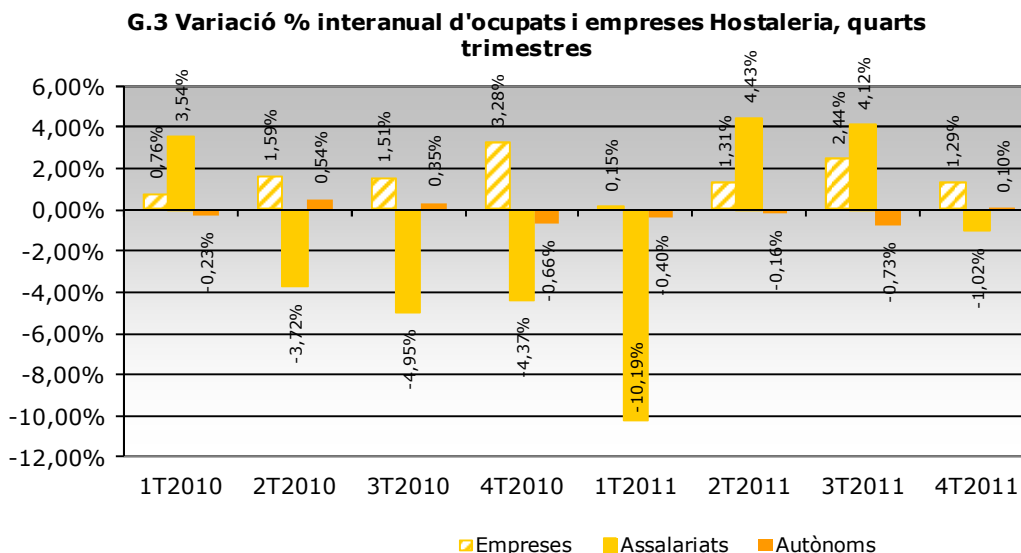
**G.2 Variació trimestral (%) ocupats i empreses Hostaleria**



Font: Observatori de Desenvolupament Local del Maresme



De tota manera, són les variacions interanuals aquelles que ens permeten veure amb més claredat les tendències. Així, tal i com queda recollit en el gràfic 3, l'ocupació va caure el primer trimestre de l'any en relació a l'any anterior, especialment l'ocupació assalariada (-10,19%), mentre que el nombre d'empreses va créixer de manera molt lleu (0,15%). El segon i tercer trimestre, com esperàvem, l'ocupació assalariada així com l'activitat empresarial van créixer. I de fet, la dada és doblement positiva en el cas de les afiliacions al règim general; per una banda pel creixement en sí, i per l'altra perquè trenca la tendència interanual negativa experimentada un any abans. L'ocupació autònoma ha tendit a la baixa també en aquest dos períodes i, en aquest cas, la dada és doblement negativa pel descens pròpiament i per l'evolució interanual negativa. El darrer trimestre de l'any l'ocupació ha tendit a la baixa mentre que l'activitat empresarial ha augmentat.



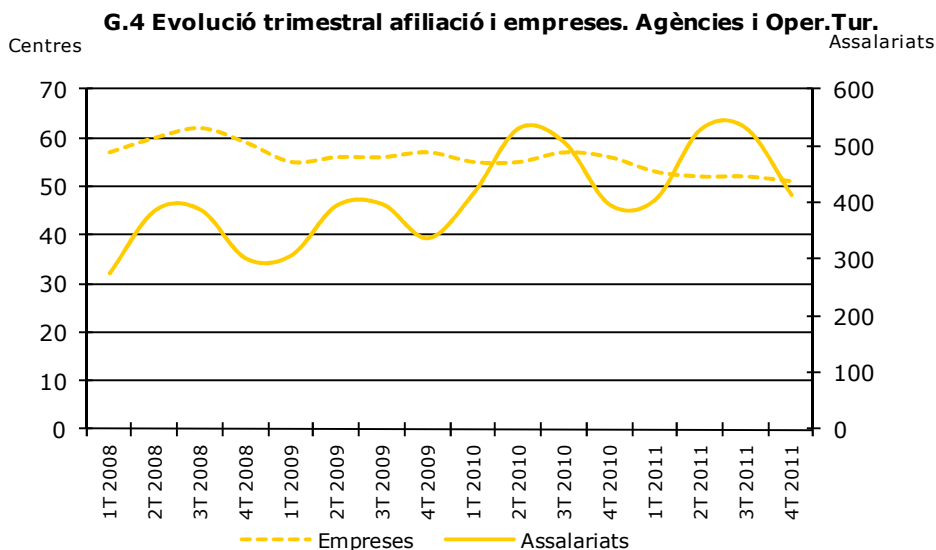
Font: Observatori de Desenvolupament Local del Maresme

Així doncs, considerant les variacions interanuals, podem afirmar que l'any 2011 ha estat, en general, positiu per l'Hostaleria, en què el teixit empresarial ha augmentat i el nivell d'ocupació s'ha mantingut força estable vers un any abans.

#### Agències de viatges i operadors turístics

En el cas de la divisió de les *Agències de viatges i operadors turístics* també presenten una certa estacionalitat, tal i com queda palès en el gràfic que segueix, fet que no ha variat respecte les anualitats anteriors.

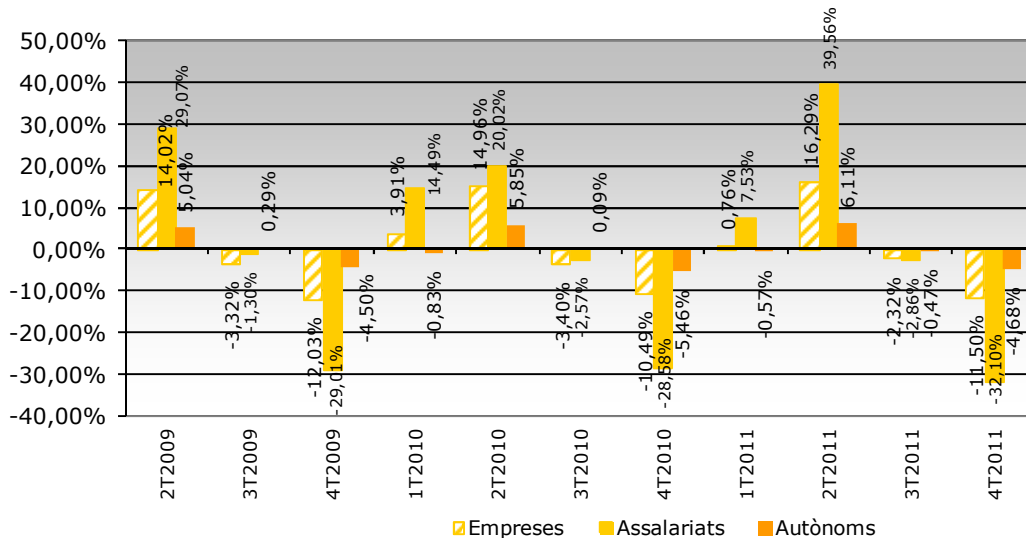
Tal i com hem vist en el cas de l'*Hostaleria*, també en el cas de les *Agències i Operadors* l'ocupació tendeix a créixer el segon i el tercer trimestre de l'any i a minvar el primer i segon trimestre.



Font: ODLM

El gràfic 5 posa en evidència quina ha estat l'evolució de la divisió econòmica per trimestres. Així, l'ocupació assalariada ha crescut en el primer i, especialment, segon trimestre de l'any mentre que ha minvat en els dos següents. En el cas de l'ocupació autònoma, aquesta només ha augmentat en el segon trimestre vers el primer, de fet, igual com l'activitat empresarial. De fet, el darrer trimestre de l'any ha estat els menys positiu quant a variacions intertrimestrals.

**G.5 Variació trimestral (%) ocupats i empreses Agències i Operadors Turístics**

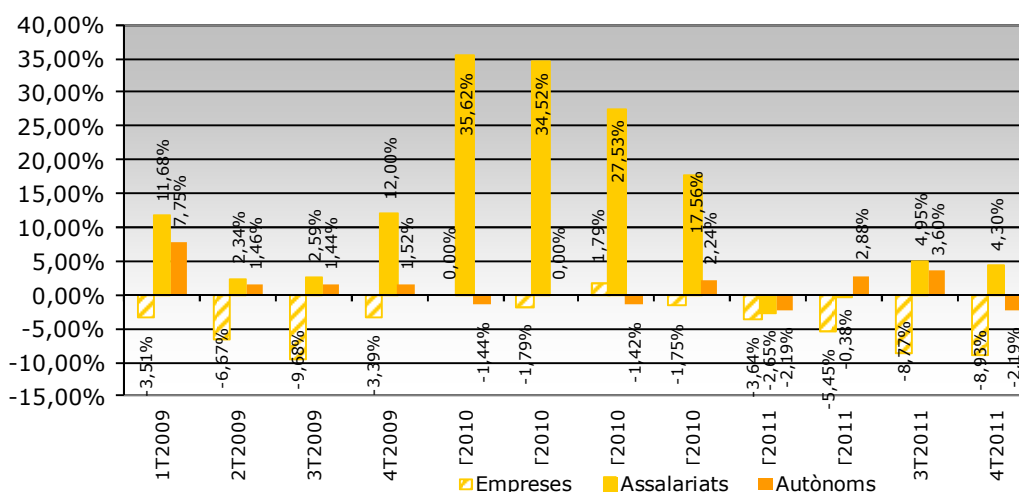


Font: Observatori de Desenvolupament Local del Maresme



Quant a les variacions interanuals, que recollim en el gràfic 6, copsem que el comportament ha estat divers i que, sobretot, en termes d'ocupació assalariada el comportament no ha estat tant positiu com el d'un any abans. El nombre d'empreses ha disminuït cada trimestre en relació al mateix trimestre d'un any abans. Quant als treballadors assalariats, el seu nombre ha crescut en els dos darrers trimestre de l'any (4,95%; 4,10%) mentre que en el cas dels treballadors autònoms ha augmentat l'ocupació en el segon (2,88%) i tercer (3,60%) trimestre de l'any i ha minvat en el primer (-2,19%) i en el tercer (-2,19%).

**G.6 Variació % interanual d'ocupats i empreses Agències i Operadors Turístics**



Font: Observatori de Desenvolupament Local del Maresme

### Estructura productiva/empresarial

L'estructura del teixit empresarial d'aquest subsector econòmic, de les *Activitats Turístiques*, segueix caracteritzant-se per la dimensió petita de les empreses, grandària definida d'acord amb el tram de treballadors assalariats que ocupa. Així, el 90,16% de les empreses són microempreses, és a dir, empreses que ocupen entre 1 i 10 treballadors assalariats. La petita empresa, en segon lloc, representa el 8,35% del teixit empresarial, seguit per la mitjana (1,38%) i, finalment, la gran (0,12%). Cal senyalar que la divisió econòmica de serveis de menjar i begudes és aquella en què el pes de les microempreses és superior (93,66%), especialment entre aquelles que ocupen entre 1 i 5 treballadors (vegeu taula 2).

Quant a la distribució dels assalariats, la microempresa és, en termes generals, el tipus d'empresa que més treballadors ocupa, en concret el 44,16%, seguida per l'empresa petita (28,72%), la mitjana (17,55%) i la gran (9,58%). Bo i això, una mirada més detallada permet veure com no és així en totes les divisions econòmiques. En el cas de la *divisió 55*, de *serveis d'allotjament*, l'empresa petita ocupa el 51,96% dels assalariats de la divisió, especialment



l'empresa que ocupa entre 31 i 50 treballadors (30,44%). En el cas de la *divisió 56*, de *serveis de menjars i begudes*, certament la microempresa és la que més ocupats té (58,54%), en concret aquella que ocupa entre 1 i 5 treballadors. Quant a la *divisió 79*, d'*agències de viatges i operadors turístics*, l'empresa mitjana concentra el 52,24% dels ocupats assalariats, especialment aquella que ocupa entre 101 i 250 treballadors (44,72%).

**T.2 Afiliacions i comptes de cotització segons grandària del centre de cotització - Mitjana anual 2011**

Tram d'assalariats	I - HOSTALERIA				79-Agències de viatges i operadors turístics		TOTAL AFILIATS	TOTAL EMPRESES	Grandària empresa
	55-Serveis d'allotjament		56-Serveis de menjar i begudes		Afiliats	Empreses			
	Afiliats	Empreses	Afiliats	Empreses					
1-5	6,83%	52,20%	37,38%	80,69%	14,19%	70,67%	27,52%	77,18%	Microempresa
6-10	6,73%	12,75%	21,16%	12,97%	12,81%	13,94%	16,64%	12,98%	
11-25	14,66%	12,90%	16,89%	5,30%	15,80%	10,10%	16,20%	6,31%	
26-30	6,86%	3,79%	0,84%	0,14%	1,44%	0,48%	2,57%	0,56%	Empresa petita
31-50	30,44%	11,38%	1,74%	0,22%	3,52%	0,96%	9,95%	1,48%	
51-100	24,19%	5,77%	5,80%	0,47%	7,52%	0,96%	11,09%	1,08%	Empresa mitjana
101-250	10,30%	1,21%	1,79%	0,08%	44,72%	2,88%	6,46%	0,30%	
251-500	0,00%	0,00%	6,63%	0,08%	0,00%	0,00%	4,41%	0,07%	Empresa gran
501-750	0,00%	0,00%	7,77%	0,06%	0,00%	0,00%	5,17%	0,05%	
<b>Total</b>	<b>100,00%</b>	<b>100,00%</b>	<b>100,00%</b>	<b>100,00%</b>	<b>100,00%</b>	<b>100,00%</b>	<b>100,00%</b>	<b>100,00%</b>	

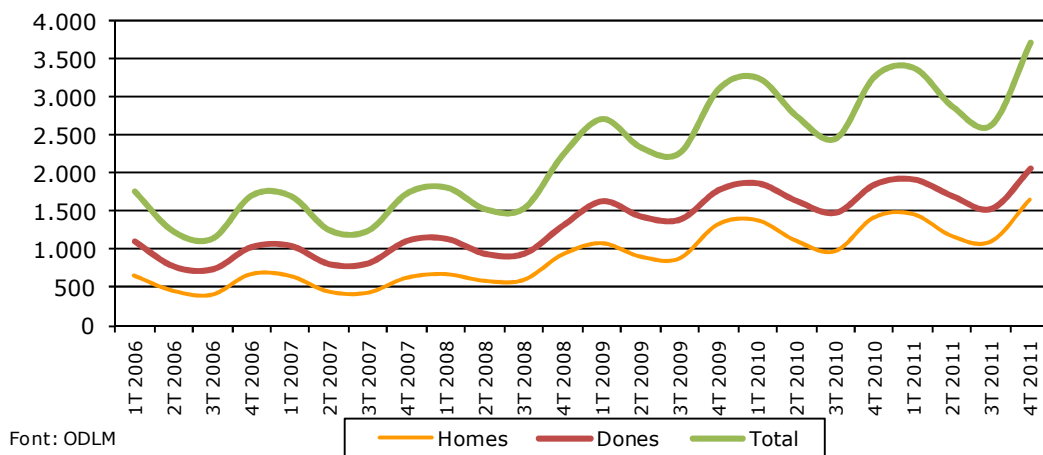
Font: elaboració Observatori Desenvolupament Local del Maresme a partir del Dpt. d'Empresa i Ocupació

**Atur registrat**

L'atur registrat és una altra variable indicadora de l'estat en què es troba el mercat de treball. Des de finals de 2008 la desocupació no ha parat de créixer pel conjunt de la comarca i només ho fa en els cas de les *Activitats turístiques* coincidint amb períodes de més auge de l'activitat.

Hostaleria

**G.7 Evolució trimestral de l'atur registrat a l'Hostaleria per sexes. El Maresme 2006-2011**



En el gràfic G.7 s'evidencia, una vegada més, l'estacionalitat de l'activitat en l'*Hostaleria*, cosa que es reflecteix en l'atur registrat i que, de fet, succeeix pel conjunt de les *Activitats*

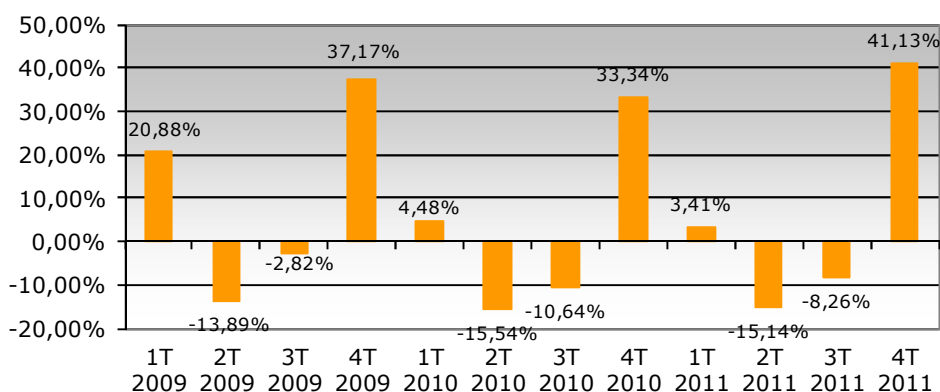




turístiques. És una estacionalitat lligada de manera directa amb els períodes de major i/o menor activitat del sector.

La crisi ha tingut el seu impacte en l'Hostaleria com ho ha tingut també en d'altres activitats, d'aquí que el volum d'aturats registrats vagi augmentant tot i que, com veiem, els cicles d'estacionalitat no han desaparegut.

**G.8 Variació % trimestral de l'atur registrat a l'Hostaleria**



Font: Observatori de Desenvolupament Local del Maresme

De fet, el gràfic anterior, de variacions inter trimestrals de l'atur registrat, evidencia clarament aquesta estacionalitat amb augments de la desocupació registrada en els primers i quarts trimestre de cada any i descensos en els segons i tercers trimestres. Aquest any 2011 l'atur registrat el primer trimestre va créixer en menor mesura del que ho féu un i dos anys abans. Els descensos en els dos trimestre següents han estat lleument per sota dels registrats un any abans i, en canvi, l'augment de l'atur registrat experimentat el quart trimestre de l'any (41,13%) ha estat més intens dels registrats els dos anys precedents en els mateixos termes.

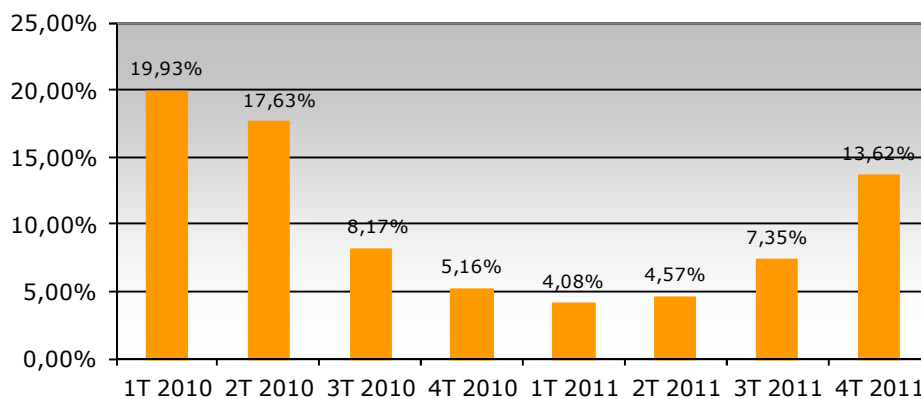
Com sempre però, les variacions interanuals ens permeten veure de forma més clara les tendències marcades. Així, recollim en el gràfic 9 aquestes variacions.

L'atur registrat no ha parat de créixer en els darrers dos anys a l'Hostaleria si bé ha variat la intensitat del creixement. Mentre que al llarg de l'any 2010 la intensitat de la variació interanual va anar disminuint, al llarg del 2011 la intensitat del creixement interanual ha tendit a l'alça. Així, el primer trimestre del 2011 l'increment de l'atur fou del 4,08%, un creixement força inferior al registrat un any abans (19,93%). En el segon trimestre es va experimentar un increment interanual de la desocupació del 4,57% també inferior al d'un any abans (17,63%). En el tercer trimestre l'increment interanual de l'atur va ser del 7,35% davant del 8,17% registrat el tercer trimestre del 2010 en els mateixos termes. Finalment, el



quart trimestre ha experimentat l'increment interanual més intens (13,62%) i en aquest cas ha estat superior al registrat el quart trimestre del 2010 que va ser del 5,16%.

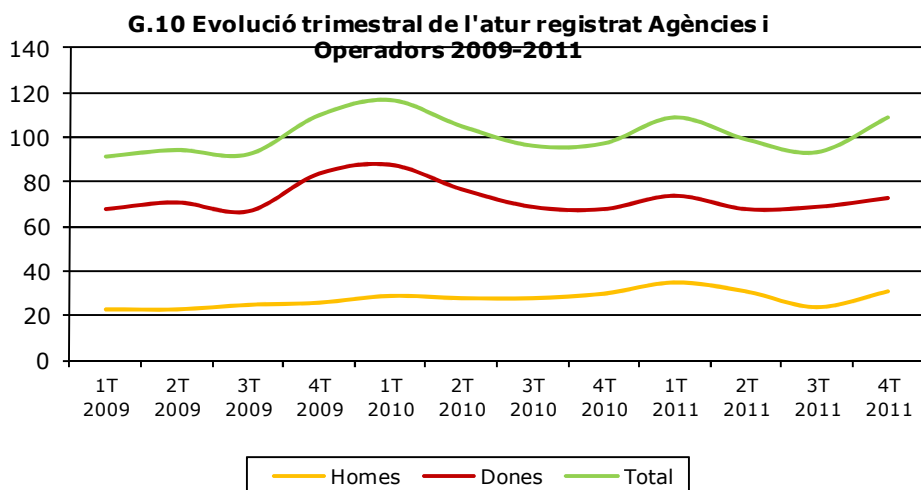
**G.9 Variació % interanual de l'atur registrat a l'Hostaleria**



Font: Observatori de Desenvolupament Local del Maresme

Agències de viatges i Operadors Turístics

En el cas de les *Agències de viatges i Operadors turístics* el moviment de l'atur també ve donat per una certa estacionalitat de l'activitat, com queda palès en el gràfic 10. L'atur tendeix a l'alça en els primers i quarts trimestres de l'any i minva en els segons i tercers trimestres.



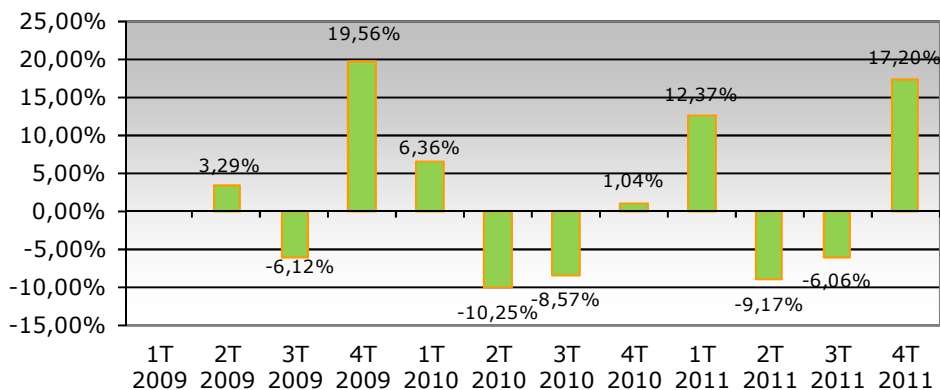
Font: Observatori de Desenvolupament Local del Maresme

L'estacionalitat a la qual fèiem referència queda recollida a la gràfica 11. Les variacions experimentades respecte el trimestre anterior han estat negatives el primer i el quart



trimestre de l'any amb increments del 12,37% i del 17,20%, respectivament, i positives en el segon i tercer trimestre de l'any en registrar descensos del 9,17% i 6,06%, en cada cas.

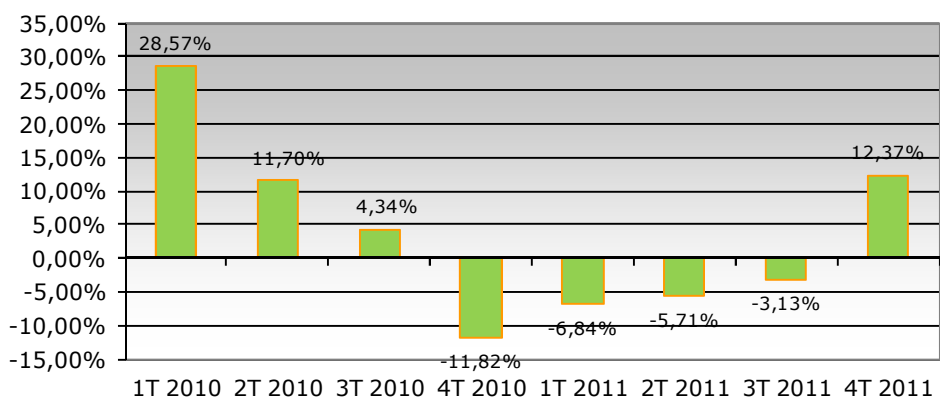
**G.11 Variació % trimestral de l'atur registrat. Agències i Operadors**



Font: Observatori de Desenvolupament Local del Maresme

Una vegada més, les variacions interanuals indicaran quina ha estat la tendència de la desocupació en aquesta divisió econòmica. El comportament ha estat més positiu del registrat un any abans en tant que els tres primer trimestres de l'any l'atur registrat ha disminuït respecte els mateixos períodes d'un any abans. El quart trimestre l'atur registrat ha augmentat un 12,37% vers el quart trimestre del 2010 en què la desocupació havia minvat un 11,02%.

**G.12 Variació % interanual de l'atur registrat. Agències i Operadors**



Font: Observatori de Desenvolupament Local del Maresme

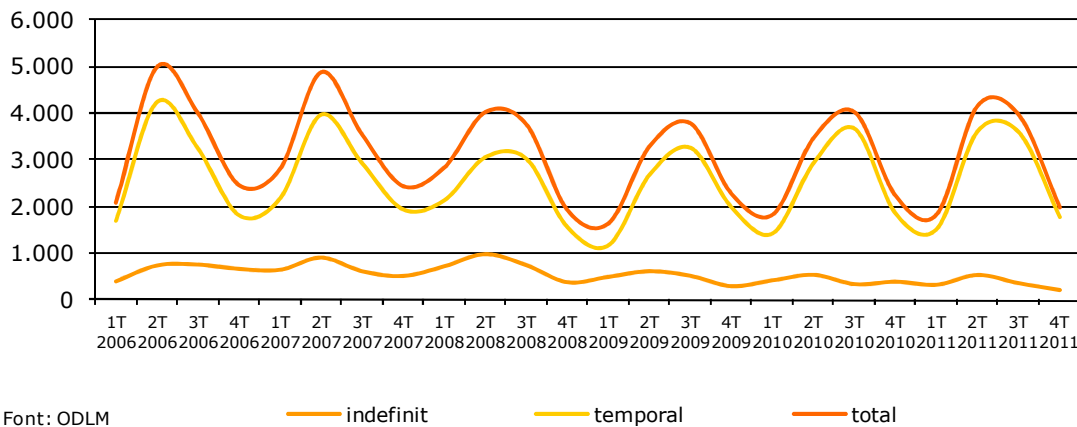


### Contractació laboral

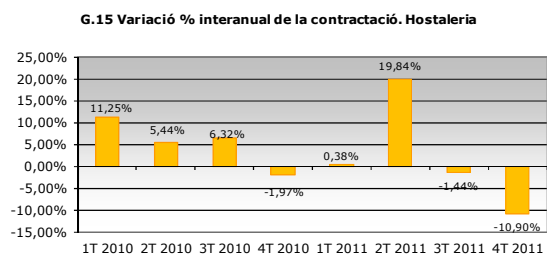
En darrer lloc, fem un cop d'ull a la contractació laboral en les divisions econòmiques de les Activitats Turístiques.

#### Hostaleria

**G.13 Evolució trimestral de la contractació a l'Hostaleria. El Maresme, 2006-2011**



El gràfic anterior posa de manifest que la contractació en l'Hostaleria està molt influenciada per la forta estacionalitat de l'activitat del sector, de manera que augmenta en els segons i tercers trimestres de l'any i disminueix en el primer i en el quart. De fet, bo i que no podem establir relacions directes i exactes entre ambdues variables per aspectes metodològics diversos, les línies evolutives són les oposades a aquelles que dibuixen les de l'atur registrat. És a dir, quan l'atur disminueix la contractació augmenta.



Font: Observatori de Desenvolupament Local del Maresme

D'acord amb els gràfics anteriors, veiem que la contractació intertrimestral s'ha comportat de forma semblant al 2010, en què destaca l'augment de la contractació el segon trimestre vers el primer (125,01%). En termes interanuals, el comportament no ha estat tant positiu com

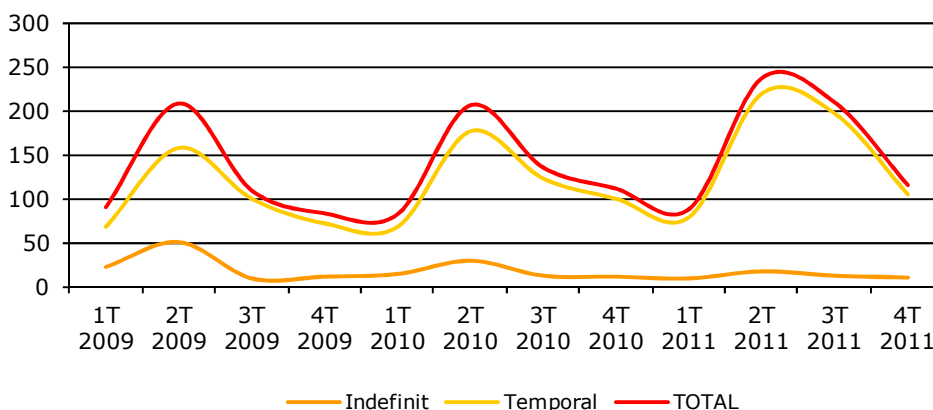


l'any anterior. De tota manera cal ressaltar que el segon trimestre el creixement interanual ha estat molt més intens que el registrat en el mateix període d'un any abans.

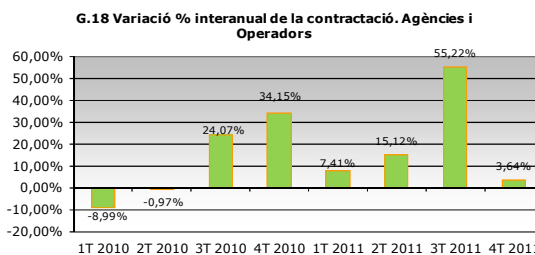
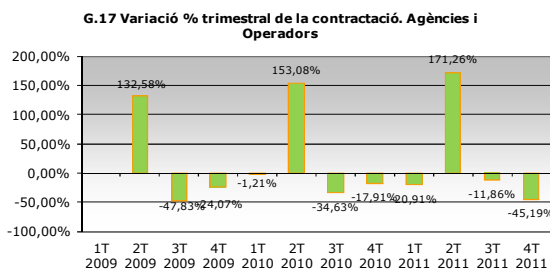
Agències de viatges i Operadors Turístics

Finalment, en el cas de l'activitat *Agències de viatge i operadors turístics*, també la contractació té períodes d'estacionalitat; la contractació és menor i acostuma a caure en el primer i el quart trimestre de l'any i augmenta en el segon i el tercer, com bé observem en el gràfic 16.

**G.16 Evolució del tipus de contractació Viatges i Operadors, 2009-2011**



Font: Observatori de Desenvolupament Local del Maresme



Font: Observatori de Desenvolupament Local del Maresme

En termes intertrimestrals la contractació, com en els dos anys precedents, ha experimentat un important creixement el segon trimestre de l'any en relació al primer, mentre que ha disminuït en la resta. Quant a les variacions interanuals tot indica que el 2011 ha estat un bon any en tant que en tots els trimestres el nombre de contractes formalitzats ha augmentat en relació al mateix període de l'any precedent. L'increment més intens s'ha registrat en el tercer trimestre en què l'augment relatiu ha estat del 55,22%.



**Conclusió**

En conclusió doncs, aquest any 2011 no ha estat tan negatiu com podríem haver esperat però tampoc ha estat positiu. Per una banda l'ocupació mitjana s'ha mantingut pràcticament estable en comparació amb l'any 2010 (12.080 ocupats de mitjana davant del 12.099 de l'any 2010) -cosa bona tenint en compte el context econòmic- si bé, per l'altra, l'atur registrat ha augmentat en un 7,26%. Si bé el nombre de contractes formalitzats ha augmentat vers un any abans sembla que no s'ha generat nova ocupació.



## **Índex de taules i gràfics**

### **\*Taules**

T.1 Activitats turístiques per tipus. El Maresme. Any 2011

T.2 Afiliacions i comptes de cotització segons grandària del centre de cotització. Mitjana anual, 2011

### **\*Gràfics**

G.1 Evolució trimestral d'afiliacions i empreses. Hostaleria

G.2 Variació trimestral (%) dels ocupats i empreses de l'Hostaleria

G.3 Variació interanual (%) d'ocupats i empreses. Hostaleria. Quarts trimestres

G.4 Evolució trimestral d'afiliacions i empreses. Agències i Operadors

G.5 Variació trimestral (%) ocupats i empreses. Agències i Operadors

G.6 Variació interanual (%) d'ocupats i empreses. Agències i Operadors

G.7 Evolució trimestral de l'atur registrat a l'Hostaleria per sexes. El Maresme, 2006-2011

G.8 Variació trimestral (%) de l'atur registrat a l'Hostaleria

G.9 Variació interanual (%) de l'atur registrat a l'Hostaleria

G.10 Evolució trimestral de l'atur registrat. Agències i Operadors. El Maresme 2009-2011

G.11 Variació trimestral (%) de l'atur registrat a Agències i Operadors

G.12 Variació interanual (%) de l'atur registrat a Agències i Operadors

G.13 Evolució trimestral de la contractació a l'Hostaleria. El Maresme, 2006-2011

G.14 Variació trimestral (%) de la contractació a l'Hostaleria

G.15 Variació interanual (%) de la contractació a l'Hostaleria

G.16 Evolució del tipus de contractació. Viatges i Operadors. El Maresme, 2009-2011

G.17 Variació trimestral (%) de la contractació en Viatges i Operadors

G.18 Variació interanual (%) de la contractació en Viatges i Operadors

