



REPORT D'ATUR

Observatori de Desenvolupament Local

Núm. 84 Febrer 2016

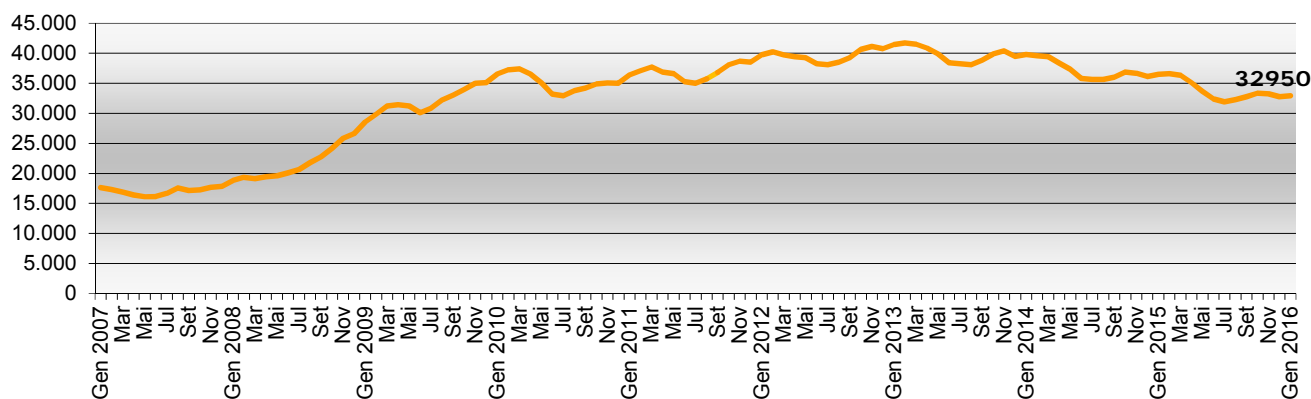
Repunta l'atur registrat al gener

El primer mes de l'any ha tancat amb un increment de l'atur del 0,49% respecte el mes passat, el que es correspon amb un augment absolut de 162 persones. Aquest increment s'ha produït també pel conjunt de la província (0,33%) i de Catalunya (0,47%). L'augment ha situat la taxa d'atur en el 16,85%. L'augment de l'atur ha impactat en el col·lectiu femení (1,14%) mentre que en el masculí s'ha produït un lleu descens (-0,24%). L'augment s'ha reflectit en els grups d'edat de 16-24 anys (2,39%), 25-34 anys (1,21%) i 45-54 anys (0,92%). El grup ocupacional en què més ha augmentat l'atur vers el mes passat ha estat el dels treballadors dels serveis de la restauració, personals i venedors (2,70%) seguit pel dels empleats d'oficina comptables i administratius (0,76%), el dels artesans, treballadors de les indústries i la construcció (0,59%) i el dels tècnics i professionals de suport (0,48%). El sector serveis és el que ha concentrat tot l'augment registrat de l'atur (1,04%; 225) mentre que en la resta de sectors ha disminuït en el seu còmput total. En el cas dels serveis les seccions que han liderat l'augment han estat les activitats sanitàries i de serveis socials (5,29%; 79), les administracions públiques, defensa i seguretat social obligatòria (4,33%; 44), les activitats

administratives i serveis auxiliars (1,64%; 66), l'hostaleria (0,72%; 28) i el comerç (0,69%; 37). Aquest augment s'ha donat també en 16 municipis de la comarca.

La **comparativa interanual** mostra unes dades molt més positives en tant que el descens respecte el gener del 2015 és important, del 9,72% corresponent a 3.547 persones registrades menys. Aquest descens ha estat molt més intens entre els homes (-13,17%; -2320) que no pas entre les dones (-6,45%; -1217). Ha impactat en tots els grups d'edat, en la pràctica totalitat dels grups d'ocupació, en tots els sectors així com en la majoria de seccions econòmiques en què ha augmentat en l'administració pública, defens i seguretat social obligatòria (111; 11,71%), en les activitats de les llars (38; 8,26%) i en els organismes extraterritorials (2). Cal recordar però que un descens en l'atur registrat no suposa, per si sol, una tendència positiva en l'ocupació en tant que no totes les sortides de l'atur suposen una entrada en una ocupació. En aquests termes tots els municipis de la comarca han experimentat també una reducció del volum de persones registrades com a aturades amb l'excepció de Cabrera de Mar (0,56%; 1).

Evolució mensual de l'atur registrat al Maresme 2007-2016



Font: Observatori Desenvolupament Local del Maresme a partir del Dpt. d'Empresa i Ocupació i Hermes (Diba).

Atur registrat per sexe

Sexe	Gener 2016	variació mensual absoluta	variació mensual %	variació anual absoluta	variació anual %	taxa d'atur
Homes	15.296	-37	-0,24%	-2.320	-13,17%	14,84%
Dones	17.654	199	1,14%	-1.217	-6,45%	19,11%
MARESME	32.950	162	0,49%	-3.547	-9,72%	16,85%
PROVINCIA						
BARCELONA	379.152	1255	0,33%	-47.965	-11,23%	14,64%
CATALUNYA	518.080	2412	0,47%	-64.689	-11,10%	14,99%

Font: Observatori Desenvolupament Local del Maresme a partir del Dpt. d'Empresa i Ocupació i Hermes (Diba). Taxa d'atur inferida a partir de la taxa d'atur registral del 2T 2015 del Departament d'Empresa i Ocupació i d'acord amb la metodologia de la Xarxa d'Observatoris de Desenvolupament Econòmic de la província de Barcelona. Per veure la nota metodològica seguiu aquest enllaç



Atur registrat per grups d'edat

Grup d'edat	Gener 2016	variació mensual absoluta	variació mensual %	variació anual absoluta	variació anual %	taxa d'atur
16-24	1.760	41	2,39%	-274	-13,47%	16,38%
25-34	5.024	60	1,21%	-921	-15,49%	12,67%
35-44	8.107	-1	-0,01%	-1.222	-13,10%	13,14%
45-54	8.984	82	0,92%	-921	-9,30%	17,53%
55-64	9.075	-20	-0,22%	-209	-2,25%	28,24%
TOTAL	32.950	162	0,49%	-3.547	-9,72%	16,85%

Font: Observatori Desenvolupament Local del Maresme a partir del Dpt. d'Empresa i Ocupació i Hermes (Diba). Taxa d'atur inferida a partir de la taxa d'atur registral del 2T 2015 del Departament d'Empresa i Ocupació i d'acord amb la metodologia de la Xarxa d'Observatoris de Desenvolupament Econòmic de la província de Barcelona. Per veure la nota metodològica seguiu aquest enllaç

Atur registrat per ocupacions (grups professionals)

Grups professionals	Gener 2016	variació mensual absoluta	variació mensual %	variació anual absoluta	variació anual %
Directors i gerents	653	-21	-3,12%	-131	-16,71%
Professionals científics i intel·lectuals	1.839	-14	-0,76%	-200	-9,81%
Tècnics i professionals de suport	2.952	14	0,48%	-379	-11,38%
Empleats oficina comptables i administratius	3.855	29	0,76%	-613	-13,72%
Treballadors restauració, personals i venedors	7.218	190	2,70%	-263	-3,52%
Treballadors act. agrícoles, ramaderes i pesqueres	511	-5	-0,97%	-13	-2,48%
Artesans, treballadors indústries i construcció	4.442	26	0,59%	-807	-15,37%
Operadors instal·lacions i màquines, i muntadors	3.239	-4	-0,12%	-391	-10,77%
Ocupacions elementals	8.237	-54	-0,65%	-751	-8,36%
Ocupacions militars	4	1	nd	1	33,33%
TOTAL	32.950	162	0,49%	-3.547	-9,72%

Font: Observatori Desenvolupament Local del Maresme a partir del Dpt. d'Empresa i Ocupació.

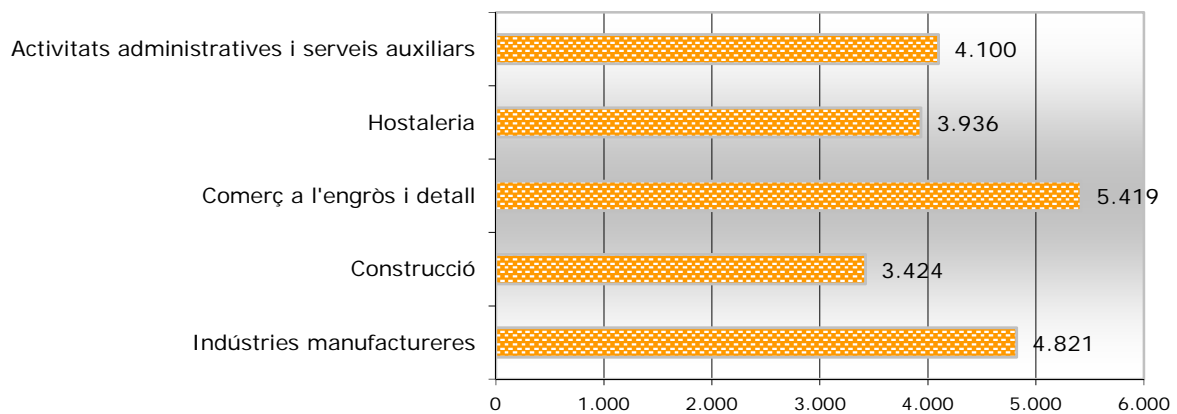
Atur registrat per grans sectors

Sector	Gener 2016	variació mensual absoluta	variació mensual %	variació anual absoluta	variació anual %
Agricultura	793	-5	-0,63%	-130	-14,08%
Indústria	5.107	-17	-0,33%	-704	-12,11%
Construcció	3.424	-24	-0,70%	-770	-18,36%
Serveis	21.917	225	1,04%	-1.699	-7,19%
SOA	1.709	-17	-0,98%	-244	-12,49%
TOTAL	32.950	162	0,49%	-3.547	-9,72%

Font: Observatori Desenvolupament Local del Maresme a partir del Dpt. d'Empresa i Ocupació i Hermes (Diba)



Atur registrat per activitat econòmica (activitats amb més aturats)



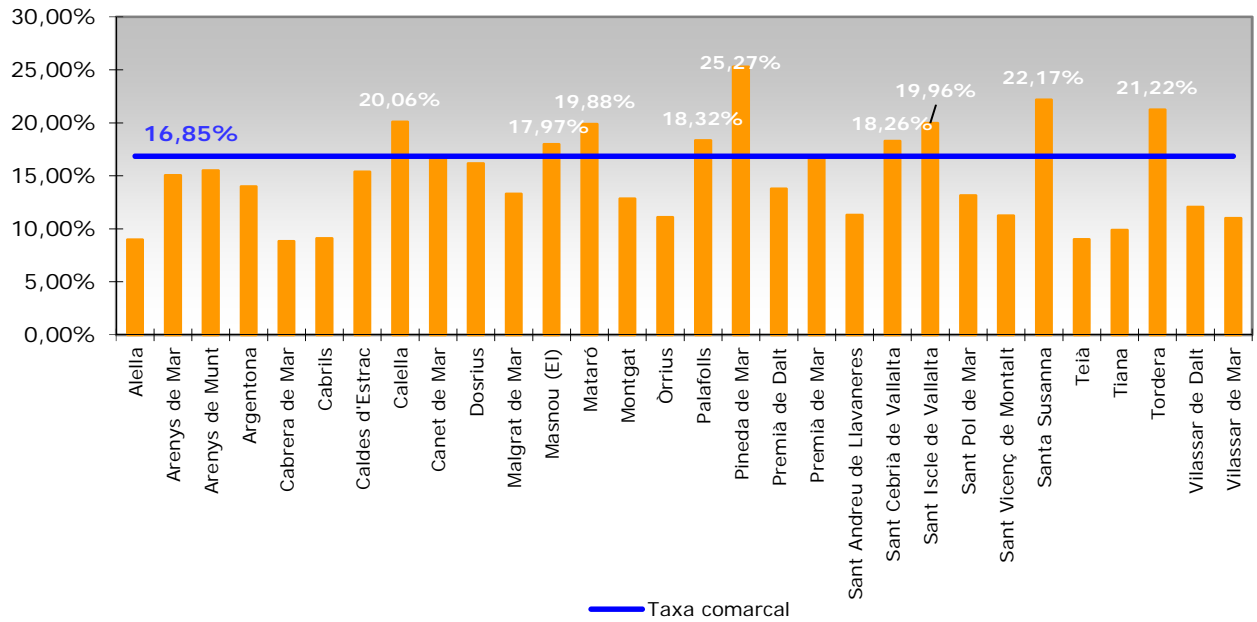
Atur registrat per municipis

Municipis	Gener 2016	Variació mensual absoluta	variació mensual %	Variació anual absoluta	variació anual %	taxa d'atur
Alella	362	-1	-0,28%	-52	-12,56%	8,97%
Arenys de Mar	951	12	1,28%	-136	-12,51%	15,02%
Arenys de Munt	593	13	2,24%	-33	-5,27%	15,49%
Argentona	759	31	4,26%	-52	-6,41%	13,97%
Cabrera de Mar	180	10	5,88%	1	0,56%	8,81%
Cabrils	277	-16	-5,46%	-50	-15,29%	9,08%
Caldes d'Estrac	169	-3	-1,74%	-20	-10,58%	15,38%
Calella	1.491	-9	-0,60%	-123	-7,62%	20,06%
Canet de Mar	985	-30	-2,96%	-150	-13,22%	16,61%
Dosrius	368	18	5,14%	-16	-4,17%	16,14%
Malgrat de Mar	1.493	-3	-0,20%	-148	-9,02%	13,30%
Masnou (El)	1.279	25	1,99%	-161	-11,18%	17,97%
Mataró	11.911	125	1,06%	-1.474	-11,01%	19,88%
Montgat	665	6	0,91%	-103	-13,41%	12,84%
Òrrius	30	0	0,00%	-10	-25,00%	11,07%
Palafolls	709	13	1,87%	-54	-7,08%	18,32%
Pineda de Mar	2.766	-24	-0,86%	-127	-4,39%	25,27%
Premià de Dalt	643	24	3,88%	-95	-12,87%	13,75%
Premià de Mar	2.260	2	0,09%	-204	-8,28%	16,79%
Sant Andreu de Llavaneres	476	-1	-0,21%	-72	-13,14%	11,30%
Sant Cebrià de Vallalta	241	-8	-3,21%	-35	-12,68%	18,26%
Sant Iscle de Vallalta	102	7	7,37%	-18	-15,00%	19,96%
Sant Pol de Mar	240	-8	-3,23%	-32	-11,76%	13,14%
Sant Vicenç de Montalt	241	-11	-4,37%	-34	-12,36%	11,22%
Santa Susanna	217	4	1,88%	-22	-9,21%	22,17%
Teià	240	-11	-4,38%	-33	-12,09%	8,99%
Tiana	360	5	1,41%	-41	-10,22%	9,88%
Tordera	1.438	-11	-0,76%	-106	-6,87%	21,22%
Vilassar de Dalt	489	2	0,41%	-24	-4,68%	12,05%
Vilassar de Mar	1.015	1	0,10%	-123	-10,81%	10,99%
MARESME	32.950	162	0,49%	-3.547	-9,72%	16,85%

Font: Observatori Desenvolupament Local del Maresme a partir del Dpt. d'Empresa i Ocupació i Hermes (Diba). Taxa d'atur inferida a partir de la taxa d'atur registrat del 2T 2015 del Departament d'Empresa i Ocupació i d'acord amb la metodologia de la Xarxa d'Observatoris de Desenvolupament Econòmic de la província de Barcelona. Per veure la nota metodològica seguiu aquest enllaç

Taxa d'atur per municipis i mitjana comarcal

Gener 2016



Font: Observatori Desenvolupament Local del Maresme

