



# **Informe estadístic: La immigració a la comarca del Maresme, any 2013**

Maig de 2014

## QÜESTIONS PRÈVIES

El present informe pretén facilitar una anàlisi descriptiva del fet migratori a la comarca a través de les dades que fan referència a les persones estrangeres empadronades a 31 de desembre de 2013, facilitades pels padrons municipals i per l'Oficina d'Assistència a l'Administració Electrònica de la Diputació de Barcelona. Es tracta, doncs, de dades no oficials i on la unitat d'anàlisi del municipi no és el districte censal.

Al analitzar la realitat de Catalunya, l'hem dividida en 8 demarcacions, enlloc de les 7 que dividíem en anteriors informes, arran de la Llei 23/2010, de 22 de juliol, on es crea la vuitena demarcació, que és l'Àmbit del Penedès. Les 8 demarcacions són les següents:

- Alt Pirineu i Aran
- Àmbit de Ponent
- Àmbit del Penedès
- Àmbit metropolità
- Camp de Tarragona
- Comarques centrals
- Comarques gironines
- Terres de l'Ebre

Quant a les fonts estadístiques referents a Catalunya, hem utilitzat les referents a 1 de gener, extretes de l'Idescat i, per tant, són oficials. No obstant, les dades referents a 1 de gener de 2014 ens han estat facilitades per la Direcció General per a la Immigració i, per tant, es tracta de dades provisionals que no són oficials.

Pel que fa a l'agrupació de municipis de la comarca, l'hem distribuït de la següent manera:

- Alt Maresme: Calella, Malgrat de Mar, Palafolls, Pineda de Mar, Sant Cebrià de Vallalta, Sant Iscle de Vallalta, Sant Pol de Mar, Santa Susanna i Tordera.
- Maresme Centre: Arenys de Mar, Arenys de Munt, Argentona, Caldes d'Estrac, Canet, Dosrius, Mataró, Òrrius, Sant Andreu de Llavaneres i Sant Vicenç de Montalt.
- Baix Maresme: Alella, Cabrera de Mar, Cabrils, El Masnou, Montgat, Premià de Dalt, Premià de Mar, Teià, Tiana, Vilassar de Dalt i Vilassar de Mar.

Finalment, volem expressament agrair als ajuntaments, a l'Oficina d'Assistència a l'Administració Electrònica de la Diputació de Barcelona i a la Direcció General per a la Immigració la seva col·laboració en la recollida de les dades, doncs sense aquesta no hagués estat possible realitzar el present informe.



### **DADES RELLEVANTS:**

**Població total empadronada al Maresme: 440.721 persones**

**Població estrangera empadronada: 51.066 persones**

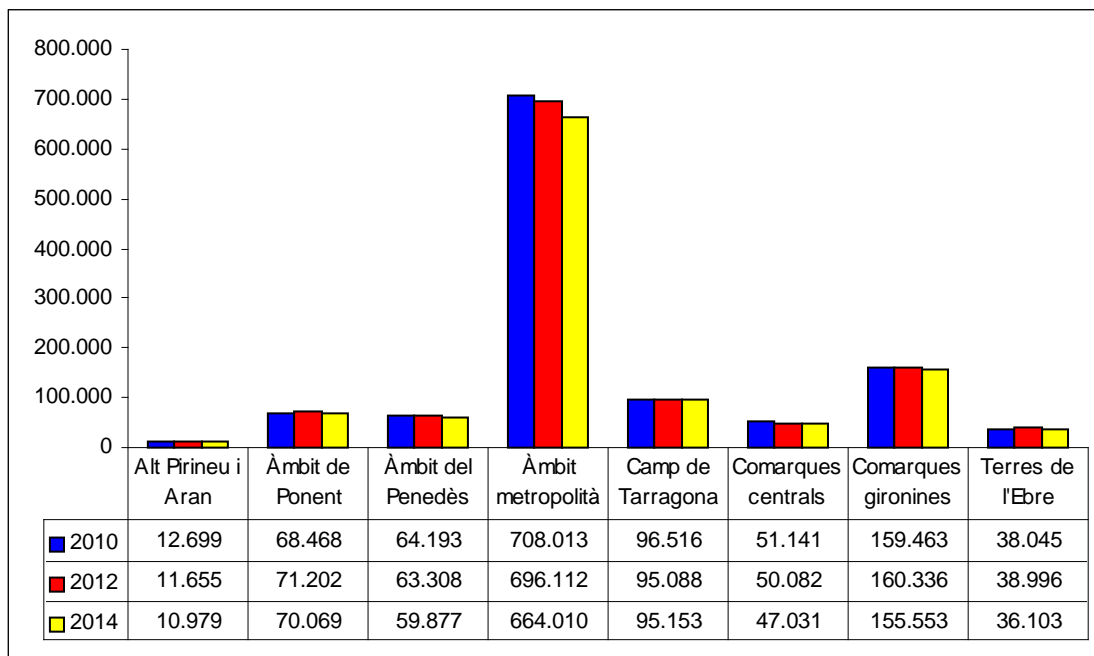
**Percentatge de població estrangera: 11,6%** (disminueix 0,4% respecte al 31 de desembre de 2012)

**Sexe (població estrangera):** 51,2% homes i 48,8% dones

#### **Població estrangera per àrea geogràfica d'origen:**

- Àfrica del Nord: 15.743 persones (30,8% de la població estrangera)
- Amèrica Llatina: 11.228 persones (22,0% de la població estrangera)
- Unió Europea: 10.574 persones (20,7% de la població estrangera)
- Resta d'Àfrica: 6.831 persones (13,4% de la població estrangera)
- Àsia: 4.143 persones (8,1% de la població estrangera)
- Resta d'Europa: 2.213 persones (4,3% de la població estrangera)
- Amèrica del Nord: 300 persones (0,6% de la població estrangera)
- Oceania: persones (0,1% de la població estrangera)

1/ Nombre d'estrangers sobre el total de la població empadronada a Catalunya per demarcacions a 01/01/2010, 01/01/2012 i 01/01/2014.<sup>1</sup>



#### Comentaris:

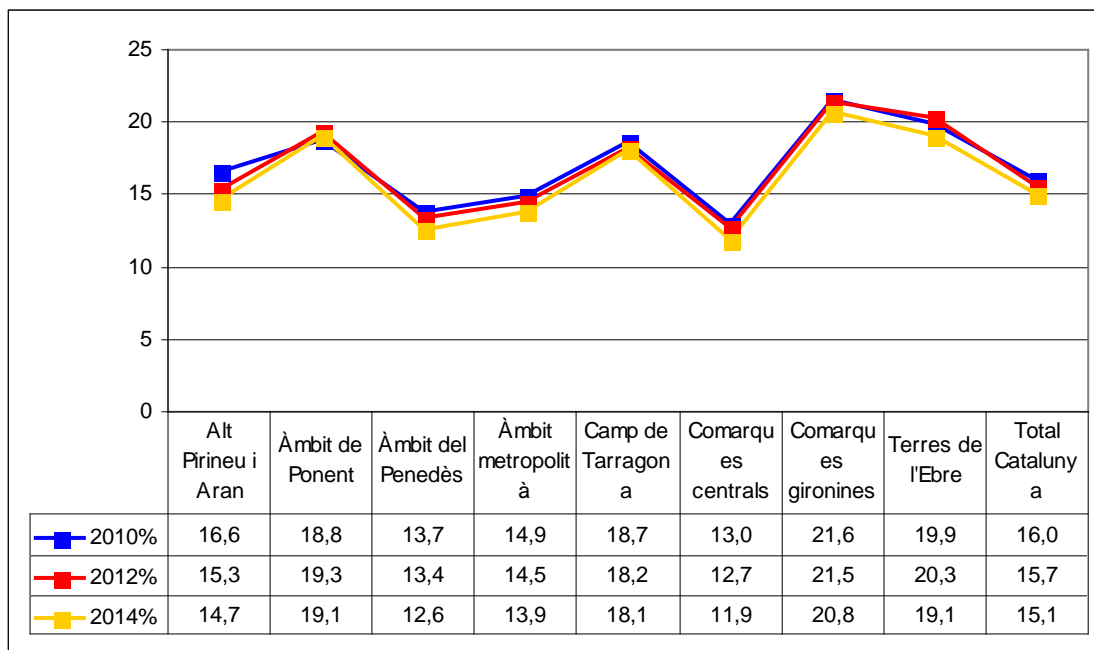
El nombre de persones estrangeres empadronades ha disminuït a Catalunya aquests darrers 4 anys en 59.763 persones, essent els darrers dos anys quan s'ha donat major disminució (48.004 persones menys entre el 2012 i el 2014).

Per demarcacions, aquesta tendència ha estat la mateixa a l'àmbit metropolitana, del Penedès i a les comarques centrals, mentre que a l'Alt Pirineu i Aran també observem que disminueix, però de forma més significativa entre 2010 i 2012.

A l'àmbit de Ponent, a les comarques gironines i a les Terres de l'Ebre augmentà el nombre de persones estrangeres empadronades al període 2010-2012, però des de llavors el nombre disminueix, essent actualment un saldo negatiu de població en aquests darrers 4 anys en aquestes demarcacions, a excepció de l'àmbit de Ponent, on malgrat la davallada d'aquests darrers 2 anys, actualment té més població estrangera empadronada que l'any 2010.

<sup>1</sup> Font dades 1 de gener de 2008 i 2010: Idescat. Padrans municipals. Xifres Oficials a 1 de gener de cada any; Font dades 1 de gener de 2012: Font: Direcció General per a la Immigració. Padró continu. Xifres provisionals a 1 de gener de 2012.

2/ Percentatge d'estrangers sobre el total de la població empadronada a Catalunya per demarcacions a 01/01/2010, 01/01/2012 i 01/01/2014.<sup>2</sup>



#### Comentaris:

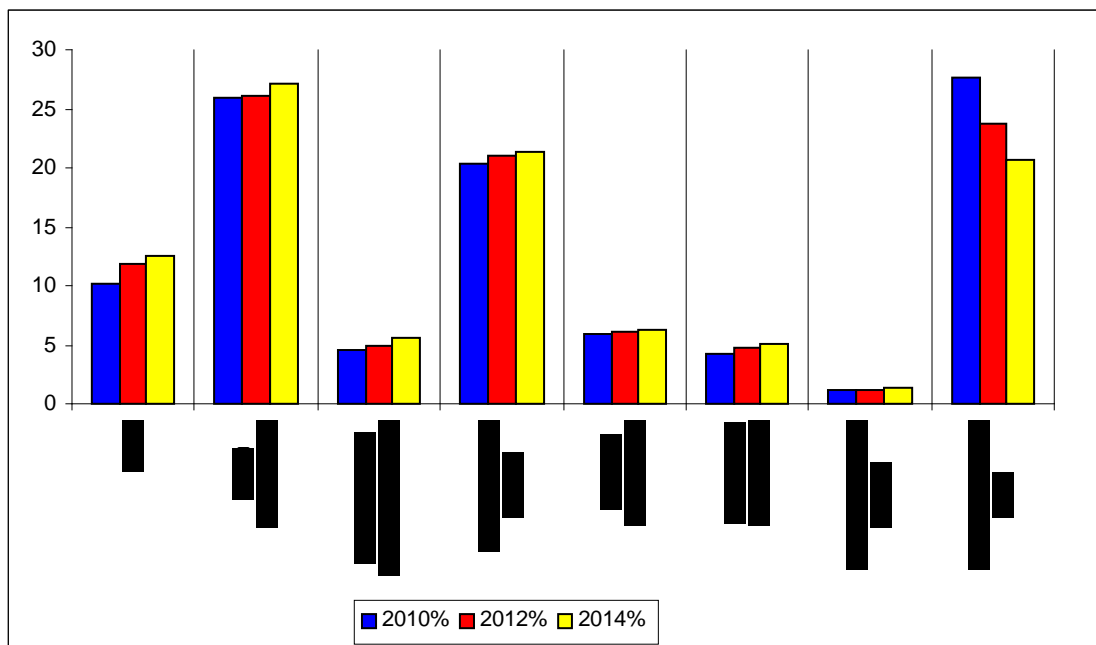
El percentatge de persones estrangeres empadronades al territori català a 1 de gener de 2014 és del 15,1%, estant 0,6 i 0,9 punts per sota respecte a l'1 de gener de 2012 i de 2010, respectivament.

Aquest gràfic ens mostra molt clarament una tendència similar a la majoria de les demarcacions, on els darrers 4 anys disminueix el percentatge de persones estrangeres, essent més destacada la disminució percentual dels darrers dos anys.

La demarcació amb davallada percentual més notòria en aquests darrers quatre anys és l'Alt Pirineu i Aran, amb disminució d'1,9%; els segueixen l'àmbit del Penedès, amb una disminució d'1,1%, i l'àmbit metropolità i les comarques centrals, amb una disminució d'1%. L'única demarcació que actualment té un major percentatge que al 2010 és l'àmbit de Ponent, amb un increment del 0,2%.

<sup>2</sup> Font dades 1 de gener de 2008 i 2010: Idescat. Padrans municipals. Xifres Oficials a 1 de gener de cada any; Font dades 1 de gener de 2012: Font: Direcció General per a la Immigració. Padró continu. Xifres provisionals a 1 de gener de 2012.

### 3/ Percentatge d'estrangers empadronats a Catalunya per àrees geogràfiques d'origen a 01/01/2010, 01/01/2012 i 01/01/2014.<sup>3</sup>



#### Comentaris:

En aquest gràfic no hi ha les dades referents a Oceania ni d'apàtrides perquè percentualment tenen un pes molt poc significatiu i no s'apreciarien.

La població estrangera originària de la Unió Europea és actualment la que té més presència a Catalunya, seguida de la que procedeix d'Àfrica del Nord i de la d'Amèrica del Sud.

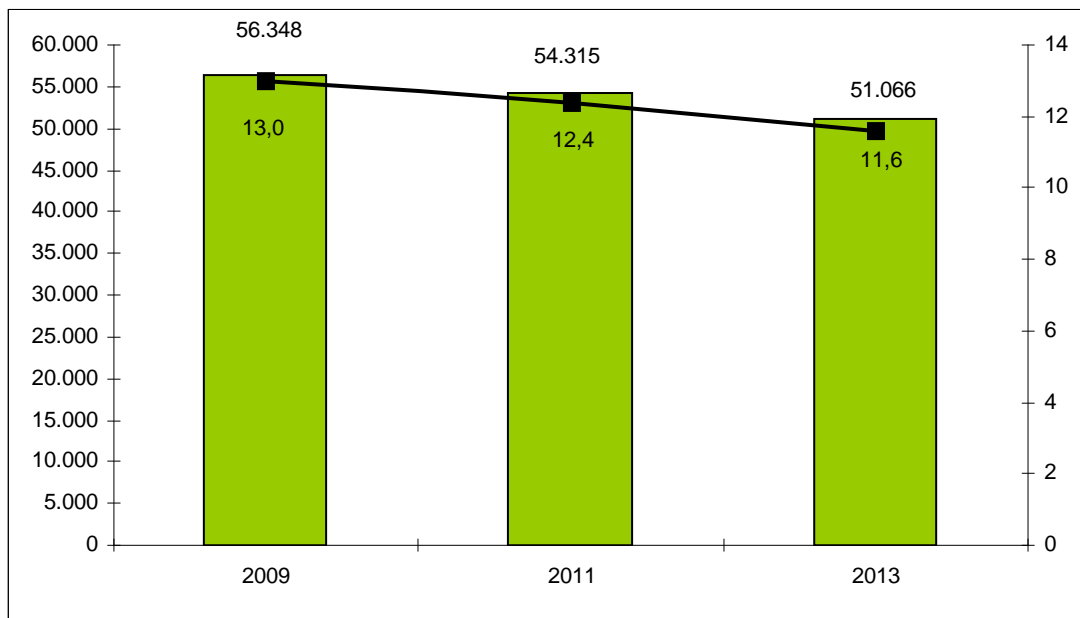
Totes les àrees geogràfiques d'origen, a excepció d'Amèrica del Sud, incrementen el seu percentatge; això no vol dir que augmenti en nombres absoluts (en alguns casos és així i en altres no), sinó que hi influeix molt la disminució en 4 anys del 7% amb les persones originàries d'Amèrica del Sud, que són un total de 96.500 persones menys empadronades d'aquesta àrea geogràfica a Catalunya en aquest període de temps.

Les àrees geogràfiques que incrementen més el nombre de persones estrangeres empadronades són, per aquest ordre: Àsia, Àfrica del Nord i Amèrica Central.

<sup>3</sup> Font dades 1 de gener de 2008 i 2010: Idescat. Padrans municipals. Xifres Oficials a 1 de gener de cada any; Font dades 1 de gener de 2012: Font: Direcció General per a la Immigració. Padró continu. Xifres provisionals a 1 de gener de 2012.

## MARESME

4/ Evolució del nombre i percentatge d'estrangers del Maresme a 31/12/2009, 31/12/2011 i 31/12/2013. <sup>4</sup>



### Comentaris:

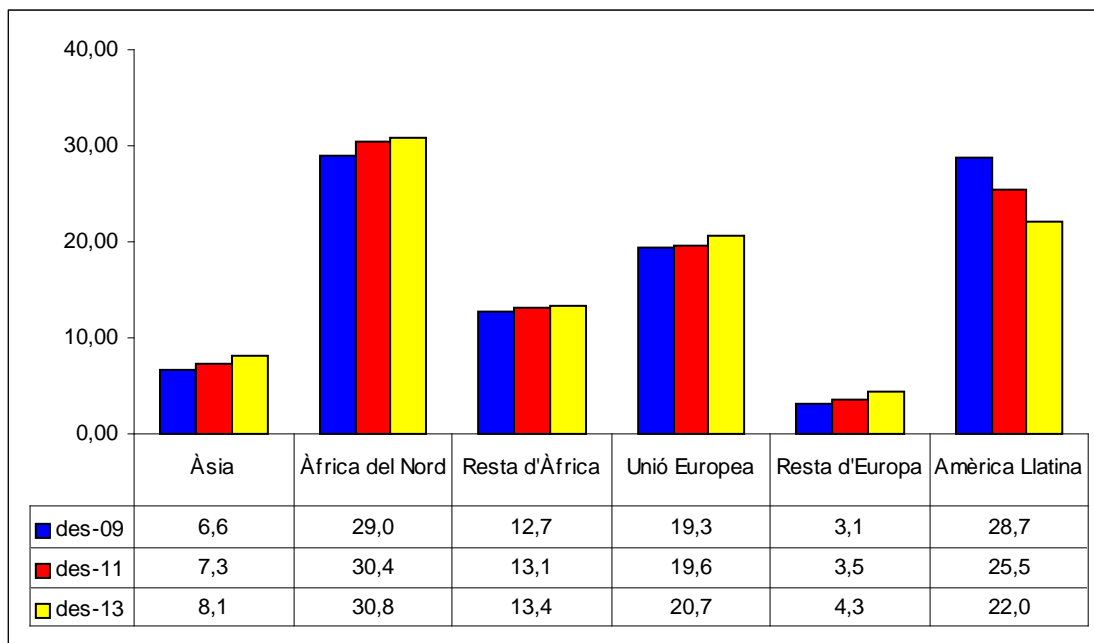
Al Maresme tant l'evolució del nombre com del percentatge d'estrangers ha disminuït els darrers 4 anys de forma similar al que hem vist a Catalunya, és a dir, essent els darrers dos anys quan s'ha donat major disminució.

En concret, en aquests darrers 4 anys el nombre de població estrangera empadronada a la comarca s'ha reduït en 5.282 persones, que representa un 1,4% menys.

A 31 de desembre de 2013 a la comarca hi ha empadronades un total de 51.066 persones estrangeres, que suposen un 11,6% de la població, 3'5 punts per sota de la mitjana catalana a 1 de gener de 2014.

<sup>4</sup> Font: Xifres no oficials de padrons municipals recollides pel Pla Territorial de Ciutadania i Immigració de la comarca del Maresme.

5/ Percentatge de la població estrangera del Maresme per àrees geogràfiques d'origen a 31/12/2009, 31/12/2011 i 31/12/2013. <sup>5</sup>



#### Comentaris:

En aquest gràfic, així com ens posteriors, obviem dades referents a Oceania, Amèrica del Nord ni apàtrides perquè percentualment tenen un pes molt poc significatiu.

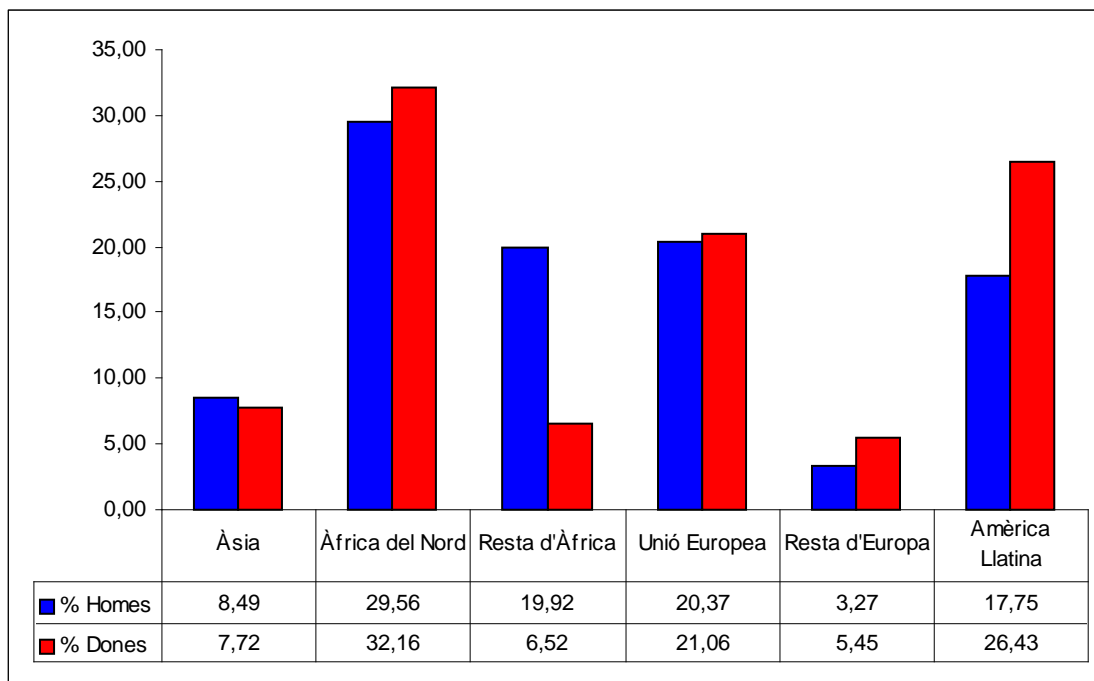
Com podem observar, totes les àrees geogràfiques incrementen molt poc el seu percentatge, a excepció d'Amèrica Llatina, on la disminució és progressiva i rellevant aquests darrers 4 anys. Aquesta disminució es deu al retorn d'algunes persones al seu país d'origen a conseqüència de l'actual situació econòmica i per l'obtenció, en alguns casos, de la nacionalitat espanyola. Tot i aquesta disminució, segueix essent la segona àrea geogràfica d'origen amb més persones estrangeres empadronades al Maresme. El fet que hi hagi aquesta disminució rellevant en aquesta àrea, explica que la resta no es redueixin percentualment, doncs en aquests darrers 4 anys també disminueix la població a les àrees geogràfiques d'Àfrica del Nord, Resta d'Àfrica i Unió Europea.

En el cas de les persones originàries d'Àfrica del Nord, la disminució s'ha donat sobretot als darrers 2 anys i destaca que es redueix al cap d'aquests 4 anys el nombre absolut d'homes i incrementa el de dones.

<sup>5</sup> Font: Xifres no oficials de padrons municipals recollides pel Pla Territorial de Ciutadania i Immigració de la comarca del Maresme.



6/ Percentatge de població estrangera del Maresme per sexe i per àrees geogràfiques d'origen a 31/12/2013. <sup>6</sup>



**Comentaris:**

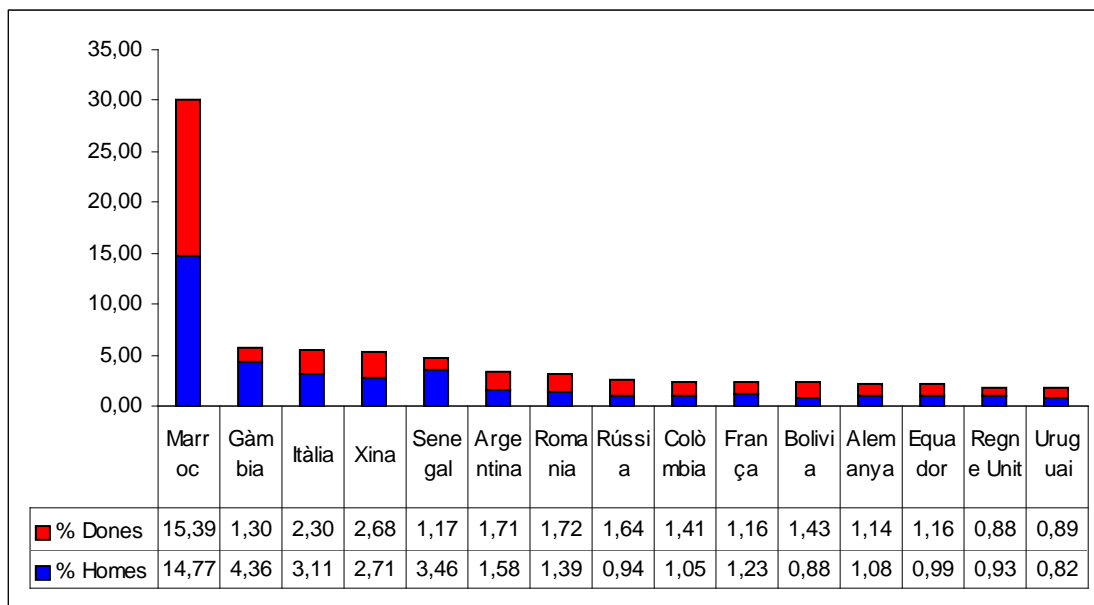
Tal i com podem observar al quadre inicial de l'informe (apartat dades rellevants), el percentatge de persones estrangeres a la comarca per sexe és lleugerament més alt en homes que en dones (51,2% i 48,8%), tot i que cal destacar la importància del pes de les dones en determinades àrees geogràfiques i que, a nivell general, any rera any aquests percentatges es van acostant.

Per àrees geogràfiques d'origen, observem major presència de dones que homes en l'rd originàries d'Amèrica Llatina i, amb menor diferència, en les originàries d'Àfrica del Nord, Resta d'Europa i Unió Europea. En el cas d'Àfrica del Nord, això no ens ho havíem trobat en anys anteriors i es deu a que durant aquests 4 anys ha incrementat el nombre de dones originàries d'aquesta àrea i, en canvi, ha reduït el d'homes, sobretot els darrers 2 anys.

En canvi, pel que fa a la població originària de la Resta d'Àfrica el percentatge dels homes triplica al de dones.

<sup>6</sup> Font: Xifres no oficials de padrons municipals recollides pel Pla Territorial de Ciutadania i Immigració de la comarca del Maresme.

7/ Percentatge sobre el total d'estrangers per sexe dels 15 principals països d'origen al Maresme a 31/12/2013.<sup>7</sup>



#### Comentaris:

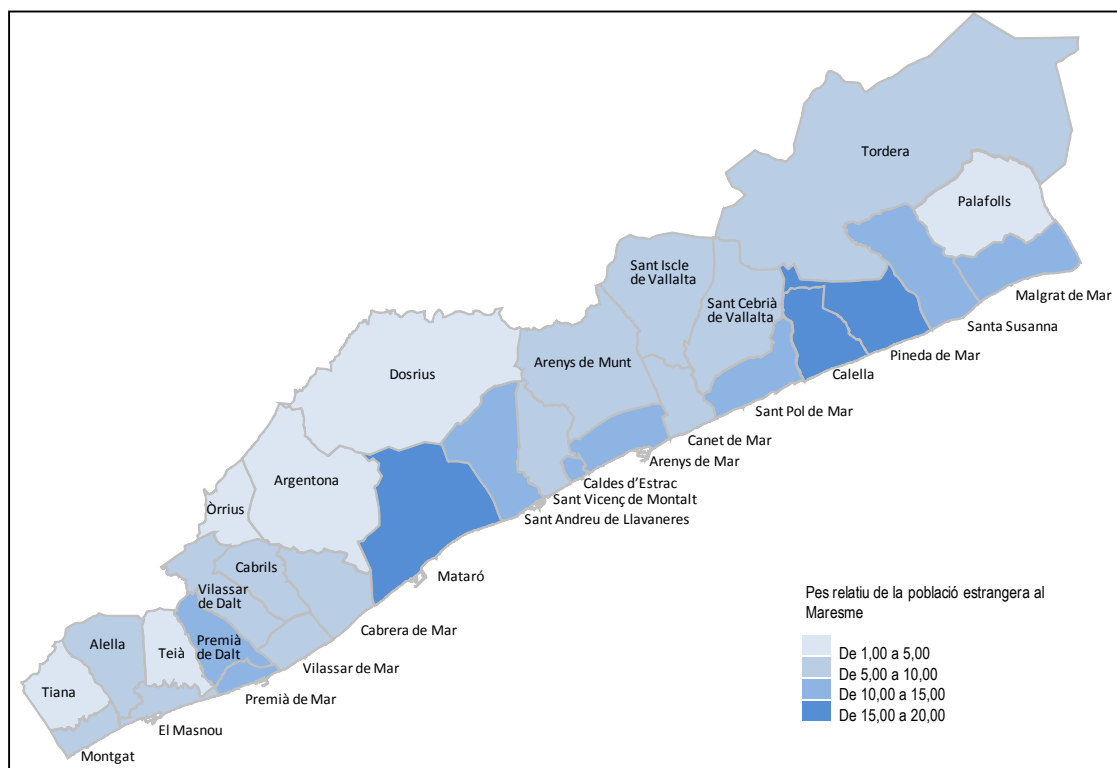
El col·lectiu marroquí representa el 30,15% de les persones estrangeres empadronades al Maresme. El segueixen, per aquest ordre, Gàmbia, Itàlia, Xina i Senegal, països els quals compten amb més de 2.000 persones empadronades. Respecte a la població italiana, cal considerar que una bona part són d'origen argentí amb nacionalitat italiana.

Aquests 15 països representen el 78,5% de les persones estrangeres empadronades al Maresme, on hi conviuen un total de 134 nacionalitats. D'aquests 15, el darrer any han disminuït la població un total d'11 nacionalitats, augmentant de forma poc significativa les de nacionalitat xinesa i russa. Entre els que han perdut població destaquen, per aquest ordre, les nacionalitats marroquina, equatoriana, argentina i colombiana.

Quant a sexe, d'aquests 15 països veiem que tenen un pes més important les dones en els països procedents d'Amèrica Llatina i, per primera vegada, del Marroc. En canvi, en els països de la Resta d'Àfrica hi tenen més presència els homes.

<sup>7</sup> Font: Xifres no oficials de padrons municipals recollides pel Pla Territorial de Ciutadania i Immigració de la comarca del Maresme.

## 8/ Percentatge de població estrangera per municipis al Maresme a 31/12/2013.<sup>8</sup>



### Comentaris:

En aquest mapa podem localitzar el pes relatiu (és a dir, el percentatge) de la població estrangera en cadascun dels municipis del Maresme.

En destaquem l'alt percentatge de Calella, Mataró i Pineda de Mar respecte a la resta de municipis, amb 18'9, 16'2 i 15'2 %, respectivament. També podem trobar índexs majors al 10% en 8 municipis més de la comarca, que són (per ordre de més a menys pes relatiu): Caldes d'Estrac, Premià de Mar, Sant Pol de Mar, Santa Susanna, Malgrat de Mar, Arenys de Mar, Premià de Dalt i Sant Andreu de Llavanes.

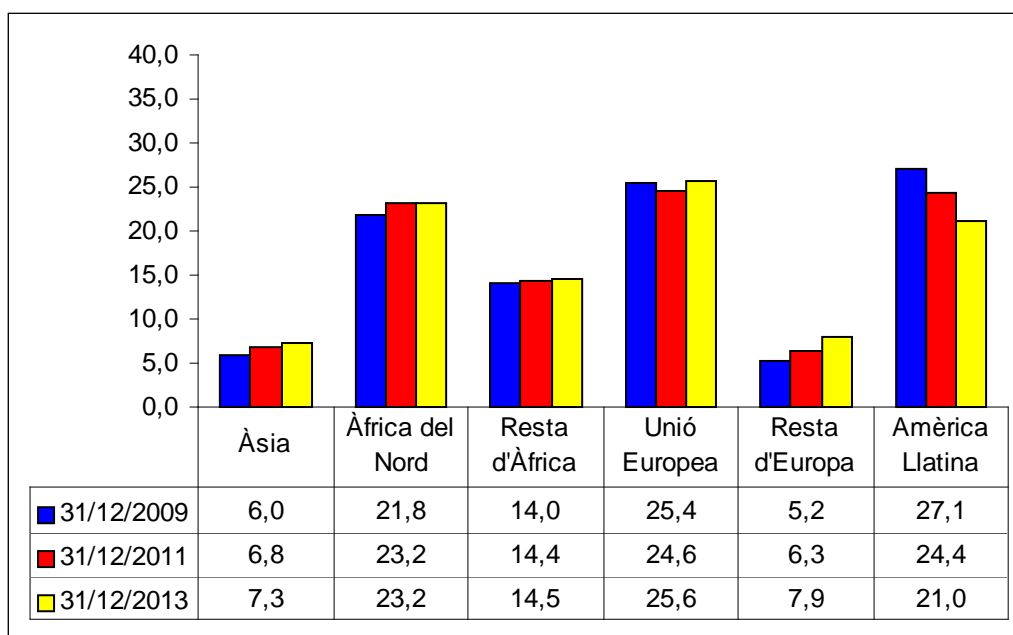
De la resta de municipis de la comarca, en trobem 12 amb un percentatge d'entre 5 i 10% i 6 amb un percentatge igual o inferior al 5%.

Al punt desè de l'informe es poden consultar els percentatges municipals de forma més detallada.

<sup>8</sup> Font: Xifres no oficials de padrons municipals recollides pel Pla Territorial de Ciutadania i Immigració de la comarca del Maresme.

9/ Evolució del percentatge d'estrangers per àrees geogràfiques d'origen del 31/12/2009 al 31/12/2013 (bianual).

9.1/ Evolució del percentatge d'estrangers als municipis de **l'Alt Maresme**.<sup>9</sup>



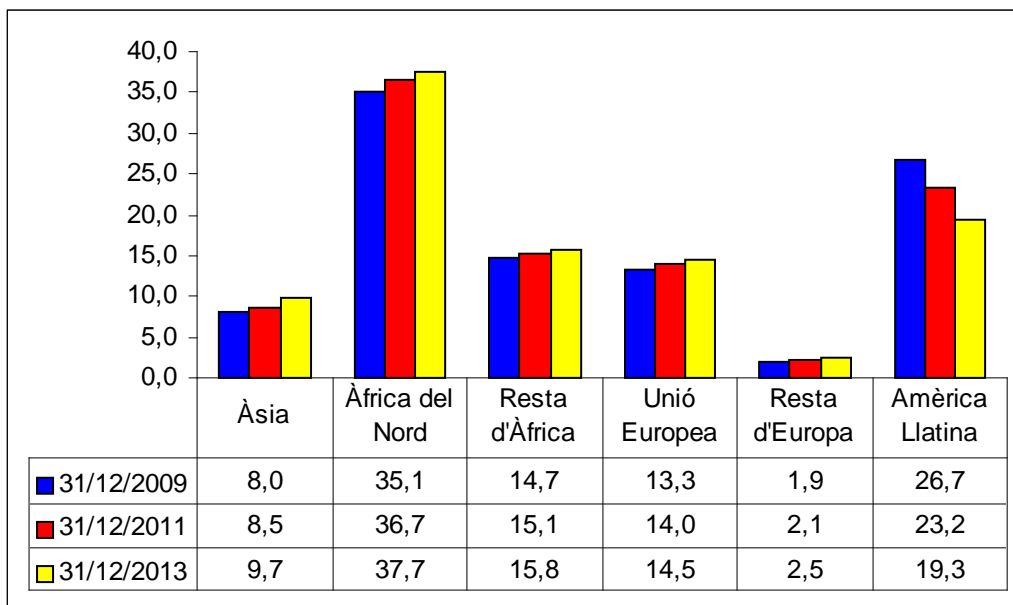
#### Comentaris:

L'evolució percentual d'estrangers dels municipis de l'Alt Maresme és desigual en funció de l'àrea geogràfica d'origen: augmenta percentualment la població originària d'Àsia i de la Resta d'Europa, augmenta i s'estabilitza els darrers dos anys l'originària d'Àfrica, disminueix i posteriorment incrementa l'originària de la Unió Europea i disminueix progressivament a Amèrica Llatina.

A l'Alt Maresme la població originària de la Unió Europea és el col·lectiu amb major pes relatiu, seguit de les persones estrangeres originàries d'Àfrica del Nord i d'Amèrica Llatina.

<sup>9</sup> Font: Xifres no oficials de padrons municipals recollides pel Pla Territorial de Ciutadania i Immigració de la comarca del Maresme. Municipis que aglutina: Calella, Malgrat de Mar, Palafolls, Pineda de Mar, Sant Cebrià de Vallalta, Sant Iscle de Vallalta, Sant Pol de Mar, Santa Susanna i Tordera.

## 9.2/ Evolució del percentatge d'estrangers als municipis del **Maresme Centre**.<sup>10</sup>



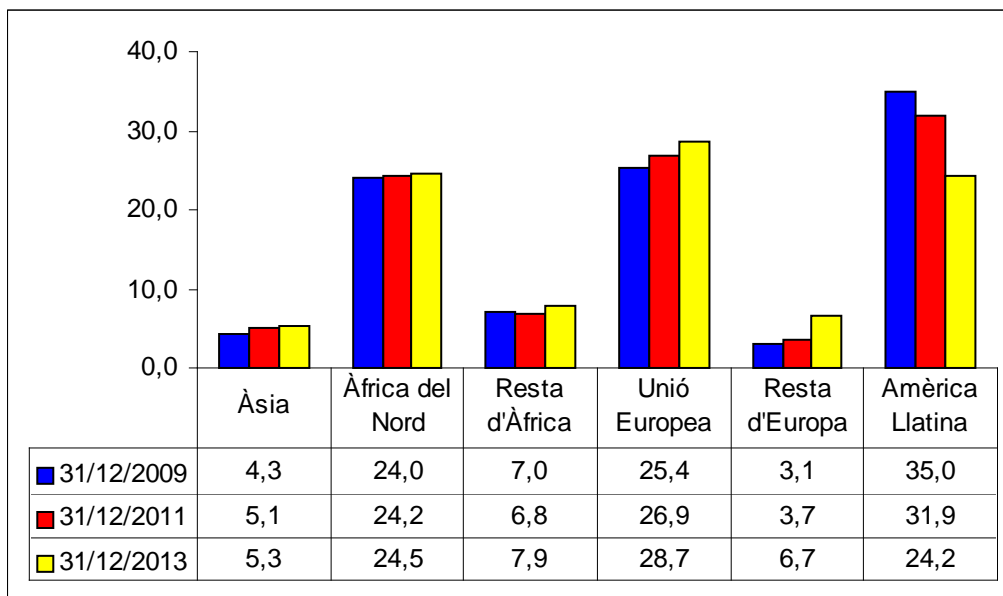
### Comentaris:

L'evolució percentual d'estrangers dels municipis del Maresme Centre mostren una tendència molt similar a la que s'esdevé a la comarca pel que fa a l'evolució del pes relatiu de les diverses àrees geogràfiques d'origen, segurament degut al pes demogràfic que té Mataró a nivell de comarca.

El fet diferencial més destacable respecte a l'anàlisi comarcal és que la Unió Europea no supera en pes relatiu a la població de la Resta d'Àfrica, la qual cosa sí s'esdevé a nivell de comarca. Això es deu a un menor pes d'aquest col·lectiu en aquesta zona.

<sup>10</sup> Font: Xifres no oficials de padrons municipals recollides pel Pla Territorial de Ciutadania i Immigració de la comarca del Maresme. Municipis que aglutina: Arenys de Mar, Arenys de Munt, Argentona, Caldes d'Estrac, Canet, Dosrius, Mataró, Òrrius, Sant Andreu de Llavaneres i Sant Vicenç de Montalt.

### 9.3/ Evolució del percentatge d'estrangers als municipis del **Baix Maresme**.<sup>11</sup>



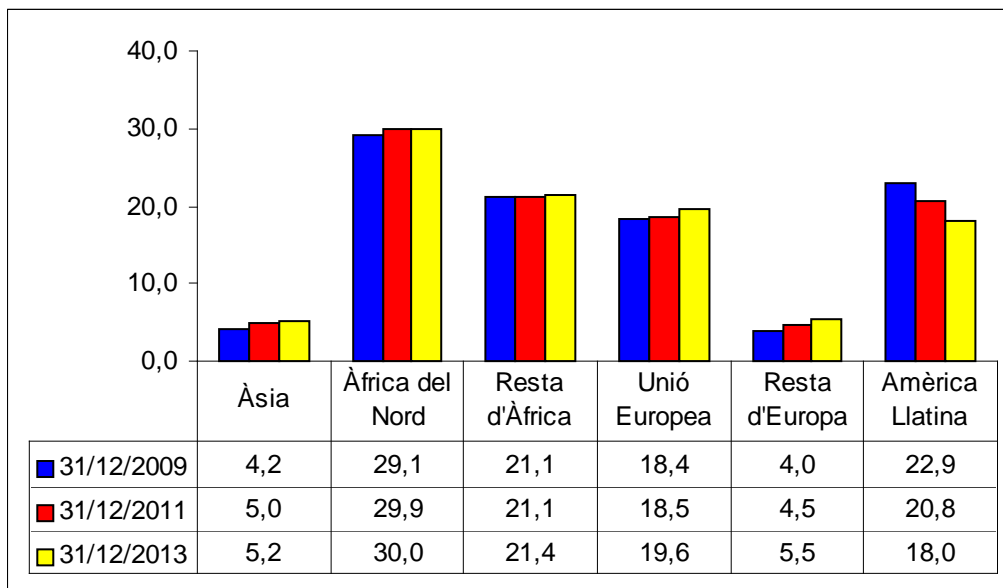
#### **Comentaris:**

L'evolució percentual d'estrangers als municipis del Baix Maresme incrementa gradualment en el cas de les persones originàries d'Àsia, Àfrica del Nord, Unió Europea i Resta d'Europa, disminueix el pes relatiu al 2011 i augmenta al 2013 pel que fa a les originàries de la Unió Europea i disminueix progressivament en el cas de les persones originàries d'Amèrica Llatina.

Al Baix Maresme la població originària de la Unió Europea és el col·lectiu amb major pes relatiu, seguit de les persones estrangeres originàries d'Àfrica del Nord i d'Amèrica Llatina. Entre les 3, representen el 75'4% de la població estrangera empadronada en aquests municipis.

<sup>11</sup> Font: Xifres no oficials de padrons municipals recollides pel Pla Territorial de Ciutadania i Immigració de la comarca del Maresme. Municipis que aglutina: Alella, Cabrera de Mar, Cabriels, El Masnou, Montgat, Premià de Dalt, Premià de Mar, Teià, Tiana, Vilassar de Dalt i Vilassar de Mar.

#### 9.4/ Evolució del percentatge d'estrangers a **Pineda de Mar**.<sup>12</sup>



#### **Comentaris:**

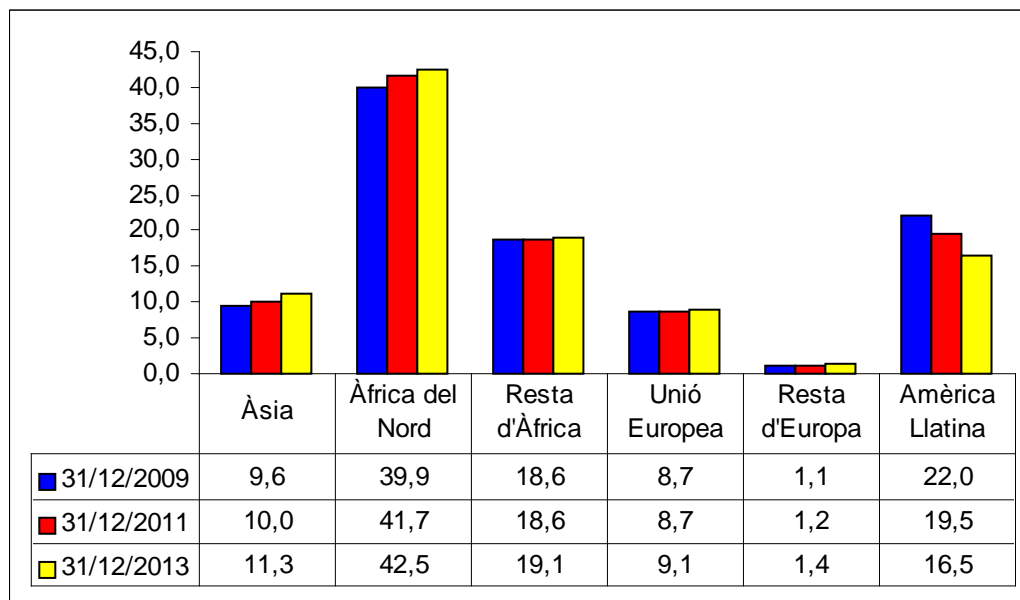
Al analitzar el pes relatiu de les diverses àrees geogràfiques a Pineda de Mar trobem algunes diferències respecte al que succeeix en l'agrupació dels municipis de l'Alt Maresme.

La més rellevant és el pes relatiu que a Pineda de Mar, Àfrica del Nord és l'àrea geogràfica amb més percentatge i a l'Alt Maresme és la Unió Europea.

També destaquem uns percentatges superiors del col·lectiu africà (Àfrica del Nord i resta d'Àfrica) a Pineda de Mar en relació a l'Alt Maresme, i inferiors del col·lectiu originari de la Unió Europea i Amèrica Llatina.

<sup>12</sup> Font: Xifres no oficials de padrons municipals recollides pel Pla Territorial de Ciutadania i Immigració de la comarca del Maresme.

### 9.5/ Evolució del percentatge d'estrangers a **Mataró**.<sup>13</sup>



#### Comentaris:

A Mataró el col·lectiu de persones originàries d'Àfrica del Nord segueix essent molt clarament el més significatiu doncs suposa un 42,5% de persones estrangeres empadronades al municipi. Aquest percentatge és més alt que el que observem en els municipis agrupats al Maresme Centre, i encara més alt pel que fa a les dades comarcals.

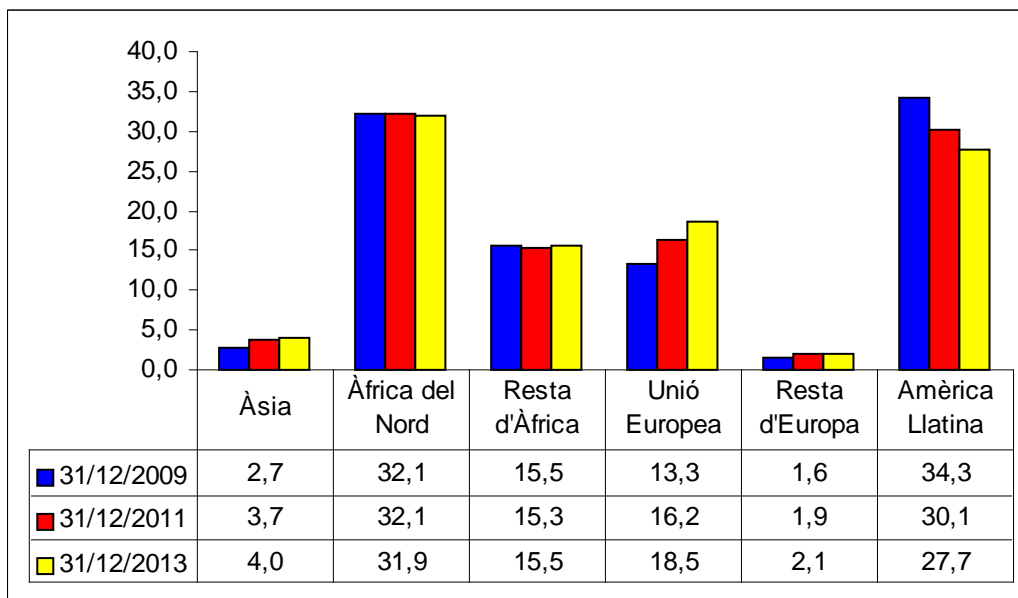
També observem que a Mataró les persones originàries d'Àsia percentualment són un nombre major que les de la Unió Europea, fet que és invers al que succeeix al Maresme Centre i a la comarca.

Finalment, també destaquem que el percentatge de població originària de la Unió Europea és menor a Mataró que el que trobem a la comarca o al Maresme Centre, tractant-se en el cas de Mataró la cinquena àrea geogràfica amb més pes municipal, mentre que a la comarca és la tercera.

<sup>13</sup> Font: Xifres no oficials de padrons municipals recollides pel Pla Territorial de Ciutadania i Immigració de la comarca del Maresme.



## 9.6/ Evolució del percentatge d'estrangers a Premià de Mar.<sup>14</sup>



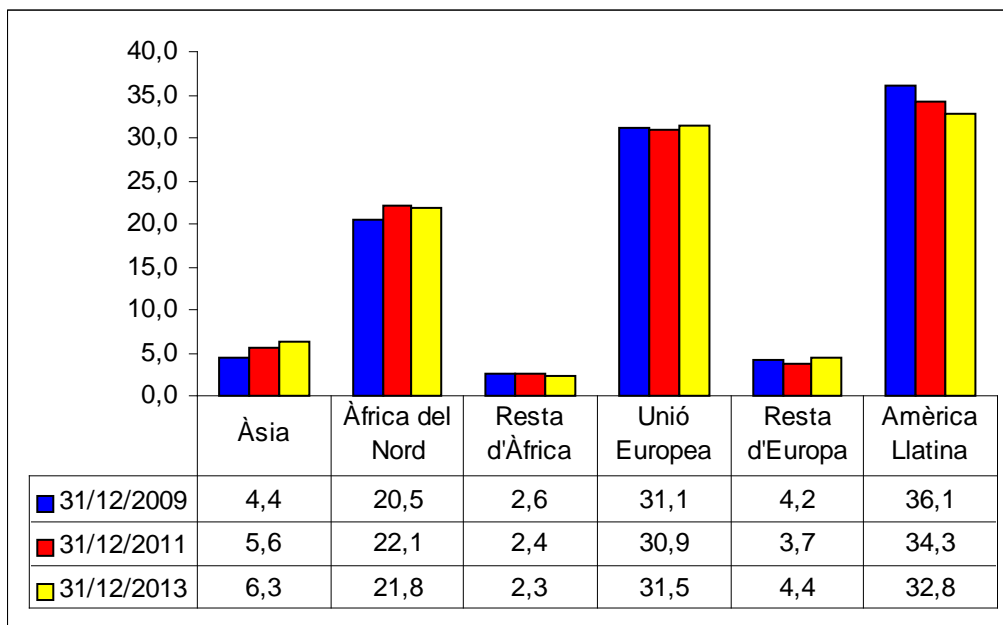
### Comentaris:

A diferència del que es constata al Baix Maresme, el pes relatiu de les persones originàries d'Àfrica del Nord a Premià de Mar a 31 de desembre de 2013 és el més alt, seguit d'Amèrica Llatina i de la Unió Europea. La població d'Àfrica del Nord és força estable durant aquests quatre anys, mentre que la proporció és inversa en les altres dues àrees geogràfiques: incrementa i disminueix progressivament en el cas de la Unió Europea i Amèrica Llatina, respectivament.

A Premià de Mar també podem veure com en aquests darrers quatre anys la població originària de la Resta d'Àfrica passa a ser el quart col·lectiu amb major percentatge, davant l'increment percentual de les persones originàries de la Unió Europea.

<sup>14</sup> Font: Xifres no oficials de padrons municipals recollides pel Pla Territorial de Ciutadania i Immigració de la comarca del Maresme..

## 9.7/ Evolució del percentatge d'estrangers a El Masnou<sup>15</sup>



### Comentaris:

Al Masnou, a diferència del que succeeix a l'Alt Maresme i a la comarca, la població originària d'Amèrica Llatina, tot i que també ha anat baixant els darrers 4 anys, és la que té més pes relatiu.

La segueix la població originària de la Unió Europea, que representa un percentatge important al Masnou, més alt del que trobem en les dades referents a la comarca però similar a les que trobem al Baix Maresme.

Una darrera observació que volem destacar respecte al Baix Maresme i a la comarca és que en el cas del Masnou no hi ha tanta presència del col·lectiu de persones originàries de la Resta d'Àfrica.

<sup>15</sup> Font: Xifres no oficials de padrons municipals recollides pel Pla Territorial de Ciutadania i Immigració de la comarca del Maresme.



10/ Taula amb el nombre i el percentatge d'estrangers del Maresme per àrees geogràfiques d'origen a 31/12/2013. <sup>16</sup>

	Àsia		Àfrica Nord		Resta d'Àfrica		Unió Europea		Resta d'Europa		Amèrica Llatina		Amèrica Nord		Oceania		Altres		Total est.	Total Pob.	% Est.
	V.A	V.R	V.A	V.R	V.A	V.R	V.A	V.R	V.A	V.R	V.A	V.R	V.A	V.R	V.A	V.R	V.A	V.R			
Alella	24	2,9	76	9,2	8	1,0	368	44,6	48	5,8	281	34,0	19	2,3	2	0,2	0	0,0	826	9.700	8,5
Arenys de Mar	75	4,2	508	28,3	109	6,1	436	24,3	82	4,6	582	32,4	3	0,2	0	0,0	0	0,0	1.795	15.130	11,9
Arenys de Munt	35	5,1	195	28,6	52	7,6	160	23,5	25	3,7	209	30,7	5	0,7	0	0,0	0	0,0	681	8.530	8,0
Argentona	31	5,5	100	17,6	51	9,0	195	34,3	18	3,2	162	28,5	10	1,8	1	0,2	0	0,0	568	11.965	4,7
Cabrera de Mar	11	4,3	46	18,0	8	3,1	95	37,1	11	4,3	79	30,9	3	1,2	2	0,8	1	0,4	256	4.536	5,6
Cabrils	18	2,7	221	33,0	6	0,9	229	34,2	35	5,2	140	20,9	17	2,5	3	0,4	0	0,0	669	7.165	9,3
Caldes d'Estrac	7	1,7	63	14,9	4	0,9	104	24,6	16	3,8	224	53,0	5	1,2	0	0,0	0	0,0	423	2.802	15,1
Calella	397	10,3	1.103	28,5	410	10,6	742	19,2	280	7,2	930	24,0	5	0,1	1	0,0	0	0,0	3.868	18.655	20,7
Canet de Mar	51	3,7	481	35,3	25	1,8	273	20,0	30	2,2	490	36,0	11	0,8	2	0,1	0	0,0	1.363	14.345	9,5
Dosrius	20	5,6	26	7,3	3	0,8	122	34,3	33	9,3	146	41,0	6	1,7	0	0,0	0	0,0	356	5.215	6,8
Malgrat de Mar	187	8,3	365	16,3	298	13,3	733	32,7	126	5,6	528	23,5	8	0,4	0	0,0	0	0,0	2.245	18.528	12,1
El Masnou	115	5,6	452	22,1	50	2,4	630	30,9	76	3,7	700	34,3	19	0,9	0	0,0	0	0,0	2.042	22.856	8,9
Mataró	2.109	10,0	8.778	41,7	3.915	18,6	1.840	8,7	255	1,2	4.094	19,5	37	0,2	5	0,0	0	0,0	21.033	124.515	16,9
Montgat	98	16,2	28	4,6	7	1,2	195	32,2	40	6,6	226	37,3	10	1,7	1	0,2	1	0,2	606	10.893	5,6
Òrrius	0	0,0	0	0,0	0	0,0	15	57,7	1	3,8	10	38,5	0	0,0	0	0,0	0	0,0	26	659	3,9
Palafolls	30	5,9	79	15,6	30	5,9	191	37,7	54	10,7	121	23,9	1	0,2	0	0,0	0	0,0	506	9.061	5,6
Pineda de Mar	229	5,0	1.374	29,9	968	21,1	849	18,5	208	4,5	954	20,8	10	0,2	1	0,0	1	0,0	4.594	26.516	17,3
Premià de Dalt	65	6,0	355	32,8	56	5,2	273	25,2	24	2,2	296	27,3	14	1,3	0	0,0	0	0,0	1.083	10.481	10,3
Premià de Mar	147	3,7	1.268	32,1	606	15,3	642	16,2	77	1,9	1.191	30,1	18	0,5	2	0,1	0	0,0	3.951	28.287	14,0
St. Andreu de Llavaneres	42	3,6	66	5,7	53	4,5	528	45,2	78	6,7	381	32,6	19	1,6	1	0,1	0	0,0	1.168	10.618	11,0
Sant Cebrià de Vallalta	8	3,2	33	13,0	36	14,2	117	46,2	10	4,0	46	18,2	3	1,2	0	0,0	0	0,0	253	3.354	7,5
Sant Iscle de Vallalta	3	2,8	4	3,7	36	33,3	40	37,0	5	4,6	19	17,6	1	0,9	0	0,0	0	0,0	108	1.333	8,1
Sant Pol de Mar	26	4,0	83	12,8	7	1,1	201	31,1	47	7,3	266	41,2	16	2,5	0	0,0	0	0,0	646	5.102	12,7
Sant Vicenç de Montalt	18	3,4	34	6,3	13	2,4	226	42,2	48	9,0	187	34,9	9	1,7	1	0,2	0	0,0	536	5.865	9,1
Santa Susanna	23	5,4	22	5,2	20	4,7	210	49,4	64	15,1	84	19,8	2	0,5	0	0,0	0	0,0	425	3.342	12,7
Teià	5	1,4	18	5,0	60	16,6	154	42,5	26	7,2	89	24,6	8	2,2	2	0,6	0	0,0	362	6.223	5,8
Tiana	17	5,5	19	6,2	5	1,6	121	39,4	26	8,5	114	37,1	4	1,3	1	0,3	0	0,0	307	8.205	3,7
Tordera	57	3,9	206	14,1	223	15,2	389	26,6	88	6,0	497	33,9	5	0,3	0	0,0	0	0,0	1.465	16.428	8,9
Vilassar de Dalt	19	4,0	99	21,0	2	0,4	137	29,0	28	5,9	174	36,9	10	2,1	1	0,2	2	0,4	472	8.922	5,3
Vilassar de Mar	107	6,4	385	22,9	30	1,8	455	27,1	57	3,4	619	36,8	27	1,6	2	0,1	0	0,0	1.682	20.055	8,4
<b>TOTALS</b>	<b>3.974</b>	<b>7,3</b>	<b>16.487</b>	<b>30,4</b>	<b>7.091</b>	<b>13,1</b>	<b>10.670</b>	<b>19,6</b>	<b>1.916</b>	<b>3,5</b>	<b>13.839</b>	<b>25,5</b>	<b>305</b>	<b>0,6</b>	<b>28</b>	<b>0,1</b>	<b>5</b>	<b>0,0</b>	<b>54.315</b>	<b>439.286</b>	<b>12,4</b>

<sup>16</sup> Font: Xifres no oficials de padrons municipals recollides pel Pla Territorial de Ciutadania i Immigració de la comarca del Maresme.

## VALORACIÓ FINAL

Aquest informe només fa una anàlisi descriptiva del fet migratori a través de les dades facilitades pels padrons municipals, l'Oficina d'Assistència a l'Administració Electrònica, Idescat i la Direcció General per a la Immigració. El fet d'observar l'evolució d'aquestes dades ens mostra una realitat comarcal diversa quant als col·lectius presents a la comarca; ens mostren tendències i cap on evoluciona el fet migratori, a la vegada que ens mostren un cop més que cal seguir en la línia de planificar accions per tractar el fet migratori de forma conjunta i coordinada amb els municipis de la comarca i les diferents administracions.

Segurament caldria un anàlisi més exhaustiu d'aquestes dades tot relacionant-les amb altres que, en alguns casos, malauradament no disposem de registres, però sí que des de l'àmbit municipal es disposa d'informació que ajuda a entendre moltes més qüestions que les que aquí estan recollides.

Cal una tasca planificada i és en aquest fet on volem fer especial atenció a la necessitat de definir polítiques migratòries que tinguin en compte, al planificar les diverses accions, algunes de les qüestions que aquestes dades ens posen de relleu, i de les quals a continuació en plantegem algunes:

- Tot i que s'ha frenat l'arribada de persones d'origen estranger a la comarca, cal seguir treballant les polítiques d'acollida que facilitin l'accés als recursos en igualtat de condicions i de forma normalitzada; és a dir, l'acollida a tota persona que s'instaura en algun dels municipis de la comarca independentment del seu origen. En aquest sentit hi ha ajuntaments que estan duent a terme programes d'acollida municipals i al Consell Comarcal del Maresme gestionem el Servei d'Acollida Itinerant en aquells amb els que s'ha acordat la nostra intervenció. També és important seguir treballant les polítiques d'acollida amb persones que fa temps que van arribar, però que des dels serveis i recursos municipals es detecta que poden ser derivades a un programa d'acollida per tal de millorar la seva autonomia i facilitar la seva integració a la societat catalana.
- Podem vincular les polítiques d'acollida als programes de suport al reagrupament familiar, doncs bona part de les persones que arriben ho fan per aquesta via d'accés. Una bona manera de poder planificar és tenir en compte les sol·licituds dels informes de disponibilitat d'habitatge rebudes als ajuntaments per iniciar la tasca d'acollida que podem fer a les persones del nucli familiar implicat en

aquesta collida a la pròpia persona reagrupant des d'abans de la seva arribada, just al fer la sol·licitud d'informe.

- Cal seguir definint i posant en pràctica polítiques d'acomodació de la diversitat per fomentar la participació, promoure el coneixement mutu i la sensibilització del conjunt de la població, així com la millora de la convivència en l'espai públic.
- Els serveis i recursos municipals tenen al seu abast eines que faciliten la comunicació i la interrelació. Des del Consell Comarcal, seguim oferint el servei de mediació intercultural i seguirem cercant vies de finançament que ens permetin ampliar l'abast de l'actual servei de traducció per a persones novvingudes, el qual estem oferint en l'actualitat només amb les llengües àrab, amazic, francès i anglès.
- Tenir en compte al planificar accions el factor gènere, sobretot tenint en compte el fet cada cop més clar d'una tendència a la feminització de la immigració.
- També cal tenir en compte en aquesta planificació la diversitat de nacionalitats i d'àrees geogràfiques d'origen de les persones estrangeres empadronades a la comarca. El nombre de persones estrangeres a la comarca ha baixat en general, segurament degut a la crisi econòmica, però aquest descens de població es dona de forma desigual en les diverses nacionalitats i, fins i tot, trobem nacionalitats que han augmentat la seva presència a la comarca en aquests anys.
- Els programes i accions que es duen al territori cal que s'adeqüin a la realitat diversa que trobem a nivell municipal.
- Finalment, els reptes que ens planteja la realitat social diversa, incloent el fet migratori, necessiten d'una coordinació de serveis i una transversalitat en les actuacions. Entenem que és important sumar esforços entre els municipis per poder treballar de forma coordinada i amb l'aprofitament dels recursos. Això passa per comptar amb espais d'intercanvi compartits, per difondre les bones pràctiques que s'estan realitzant a la comarca, per adequar les polítiques de ciutadania i immigració comarcals a les necessitats locals i per gestionar els recursos comarcals de forma coordinada.