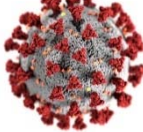


L'OBSERVATORI INFORMA 
IMPACTE DE LA COVID-19
PERSONES OCUPADES I LLOCS DE TREBALL OCUPATS
SEGONS RESIDÈNCIA PADRONAL



Observatori de Desenvolupament Local del Maresme
19 de juny de 2020

Amb el suport de:





PERSONES DEL MARESME OCUPADES

Al maig s'albira una lleugeríssima recuperació de l'ocupació de la població empadronada al Maresme

Presentació

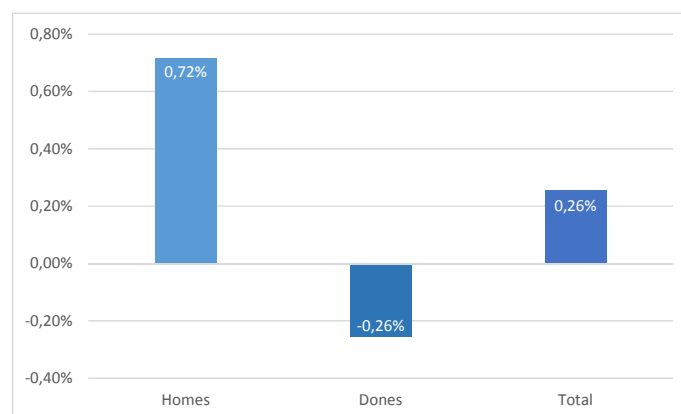
En aquesta nota presentem la informació referent a la població del Maresme ocupada del mes de maig, d'acord amb les dades publicades per l'IDESCAT, tant a escala comarcal com municipal, així com les afiliacions per residència padronal.

Com que la publicació d'aquestes dades per un mes de maig són excepcionals, no tenim un històric on poder comparar i observar-ne l'evolució. Malgrat això, com que considerem que és informació rellevant i d'interès pels municipis de la comarca donada la situació actual – crisi sanitària amb impacte sobre el mercat de treball- la seva publicació sembla del tot pertinent.

Població ocupada

Després de la reducció de la població del Maresme ocupada registrada al març, en les dades del mes de maig albirem una mínima millora amb un augment del 0,26%. Un creixement que situa la xifra de població ocupada en les 179.841 persones, 460 més que les dades definitives del març (725 més respecte de les dades provisionals publicades en el seu moment). Un increment que es reflecteix en el col·lectiu masculí (0,72%), però no pas en el femení en què es registra un descens (-0,26%).

G.1 Variació (%) de la població del Maresme ocupada per sexe. Març-Maig 2020.



Font: Observatori de Desenvolupament Local del Maresme

Aquest increment tampoc no s'ha reflectit en tots els municipis de la comarca ni amb la mateixa intensitat. Els increments més intensos s'han experimentat en els municipis de Pineda de Mar (2,28%), Calella (1,87%), Santa Susanna (1,25%) i Malgrat de Mar (1,16%), alguns dels quals són aquells en què la reducció del mes de març fou més acusada.

**T.1 Població ocupada per residència padronal. Maig 2020. Municipis del Maresme**

Municipi	Homes	Dones	Total	var.% març* -maig		
				Homes	Dones	Total
Alella	2.000	1.934	3.934	-0,45%	-0,67%	-0,56%
Arenys de Mar	3.196	2.907	6.103	1,01%	0,17%	0,61%
Arenys de Munt	2.018	1.831	3.849	0,20%	-0,87%	-0,31%
Argentona	2.817	2.450	5.267	-0,14%	-0,24%	-0,19%
Cabrera de Mar	1.119	1.011	2.130	-0,62%	-0,39%	-0,51%
Cabrils	1.671	1.536	3.207	-0,06%	-0,58%	-0,31%
Caldes d'Estrac	572	567	1.139	-0,17%	0,18%	0,00%
Calella	3.387	3.033	6.420	2,45%	1,23%	1,87%
Canet de Mar	2.929	2.727	5.656	0,72%	-0,84%	-0,04%
Dosrius	1.328	1.154	2.482	-0,15%	-0,35%	-0,24%
Malgrat de Mar	3.527	2.905	6.432	2,14%	0,00%	1,16%
Masnou, el	5.091	4.873	9.964	0,43%	-0,55%	-0,05%
Mataró	26.658	23.412	50.070	0,86%	-0,40%	0,26%
Montgat	2.801	2.624	5.425	0,32%	-0,76%	-0,20%
Òrrius	191	156	347	0,00%	-1,89%	-0,86%
Palafolls	2.192	1.795	3.987	1,15%	-0,88%	0,23%
Pineda de Mar	5.238	4.102	9.340	2,91%	1,48%	2,28%
Premià de Dalt	2.341	2.039	4.380	-0,30%	-0,05%	-0,18%
Premià de Mar	6.061	5.524	11.585	0,88%	-0,32%	0,30%
Sant Andreu de Llavaneres	2.328	2.224	4.552	-0,21%	-0,45%	-0,33%
Sant Cebrià de Vallalta	780	591	1.371	0,26%	-0,51%	-0,07%
Sant Iscle de Vallalta	309	254	563	0,32%	-0,78%	-0,18%
Sant Pol de Mar	1.049	937	1.986	-0,47%	-0,64%	-0,55%
Sant Vicenç de Montalt	1.390	1.212	2.602	-0,07%	-0,33%	-0,19%
Santa Susanna	703	597	1.300	1,30%	1,19%	1,25%
Teià	1.341	1.302	2.643	-0,89%	0,23%	-0,34%
Tiana	2.068	1.996	4.064	-0,10%	-0,70%	-0,39%
Tordera	3.531	2.876	6.407	0,54%	-0,83%	-0,08%
Vilassar de Dalt	1.997	1.884	3.881	-0,05%	0,21%	0,08%
Vilassar de Mar	4.449	4.306	8.755	0,18%	-0,39%	-0,10%
Maresme	95.082	84.759	179.841	0,72%	-0,26%	0,26%

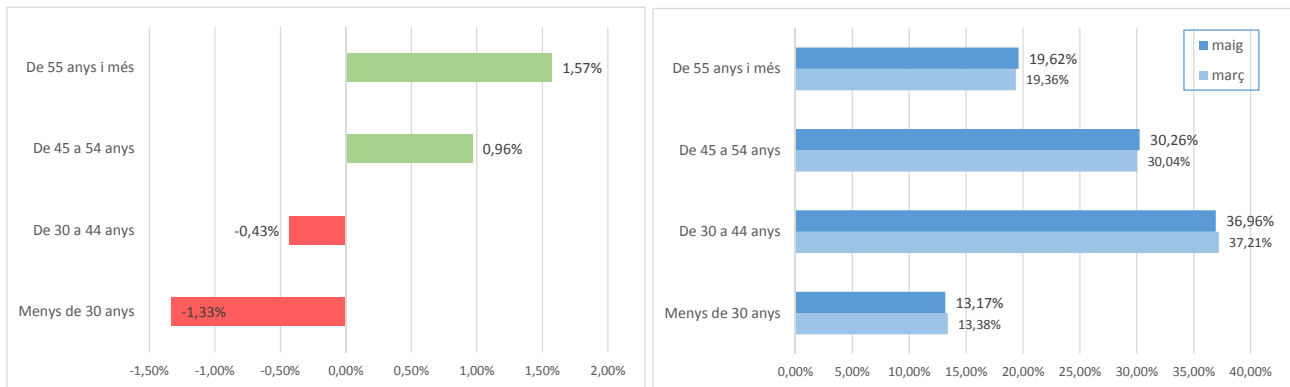
Font: IDESCAT. Observatori de Desenvolupament Local del Maresme
*dades definitives març

Per grups d'edat, observem un descens de les persones joves ocupades (-1,33%) i també de les de 30-44 anys (-0,43%), mentre que augmenten en els altres dos grups d'edat.

Quant a l'estructura per grups d'edat de la població ocupada empadronada al Maresme, la majoria de persones tenen entre 30 i 44 anys (36,96%), seguides per les 45-54 anys (30,26%). Les persones ocupades de 55 anys i més tenen un pes del 19,62% i el grup amb menys presència en el mercat laboral és el dels joves de menys de 30 anys.



G.2 Variació (%) i estructura de la població ocupada per grups d'edat. Maig 2020.



Font: Observatori de Desenvolupament Local del Maresme

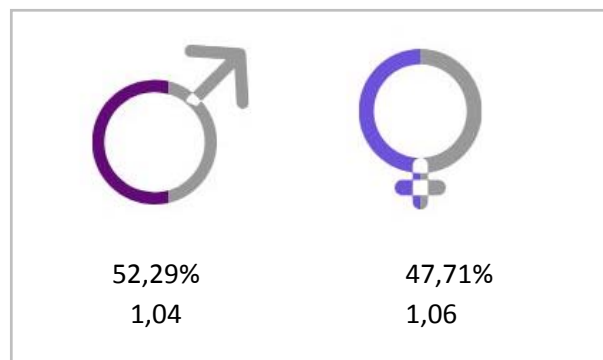
Afiliacions: llocs de treball ocupats per residents al Maresme

Les dades d'afiliacions per residència padronal ens diuen quants llocs de treball ocupen les persones residents a la comarca (amb independència d'on els ocupin i de les característiques del lloc de treball) o, el que és el mateix, quanta pluriocupació hi ha, si ho posem en relació amb el afiliats per residència padronal.

El mes de maig ha tancat amb 188.317 afiliacions i/o situacions amb obligatorietat de cotització. 98.476 són d'homes i 89.841 de dones.

Els homes doncs, ocupen més llocs de treball o tenen més situacions amb obligació de cotitzar (52,29%) que no pas les dones. Però, en canvi, les dones estan un 2,34% més pluriocupades que els homes.

F.1 Distribució afiliacions per sexe i grau de multiocupació. Maig 2020. El Maresme.



Font: Observatori de Desenvolupament Local del Maresme

I la pluriocupació femenina és més elevada que els homes en la pràctica totalitat de municipis de la comarca. Només els homes d'Òrrius estan més pluriocupats que les dones i tots dos sexes ho estan en el mateix grau a Sant Vicenç de Montalt.

**T.2 Afiliacions per residència padronal. Per sexe i municipis. Maig 2020**

Municipi	Homes	Dones	Total
Alella	2.100	2.060	4.160
Arenys de Mar	3.322	3.063	6.385
Arenys de Munt	2.094	1.927	4.021
Argentona	2.928	2.599	5.527
Cabrera de Mar	1.174	1.074	2.248
Cabrils	1.774	1.643	3.417
Caldes d'Estrac	596	609	1.205
Calella	3.520	3.215	6.735
Canet de Mar	3.012	2.862	5.874
Dosrius	1.365	1.214	2.579
Malgrat de Mar	3.625	3.067	6.692
Masnou, el	5.292	5.212	10.504
Mataró	27.590	24.897	52.487
Montgat	2.892	2.769	5.661
Òrrius	204	163	367
Palafolls	2.250	1.873	4.123
Pineda de Mar	5.361	4.299	9.660
Premià de Dalt	2.413	2.146	4.559
Premià de Mar	6.247	5.907	12.154
Sant Andreu de Llavaneres	2.436	2.359	4.795
Sant Cebrià de Vallalta	800	618	1.418
Sant Iscle de Vallalta	318	273	591
Sant Pol de Mar	1.114	1.010	2.124
Sant Vicenç de Montalt	1.454	1.277	2.731
Santa Susanna	725	622	1.347
Teià	1.395	1.379	2.774
Tiana	2.150	2.101	4.251
Tordera	3.632	3.000	6.632
Vilassar de Dalt	2.060	1.979	4.039
Vilassar de Mar	4.633	4.624	9.257
Maresme	98.476	89.841	188.317

Font: IDESCAT

Els llocs de treball ocupats per les persones residents al Maresme són, majoritàriament, per compte d'altri, és a dir, assalariats. Ho són el 80,37% dels llocs ocupats per persones empadronades a la comarca. Si bé aquesta és una característica que també es veu d'acord amb la distribució municipal, els municipis que destaquen per la major presència d'afiliacions per compte propi són Sant Vicenç de Montalt (32,04%), Alella (31,44%), Cabrils (29,97%) i Cabrera de Mar (29%).



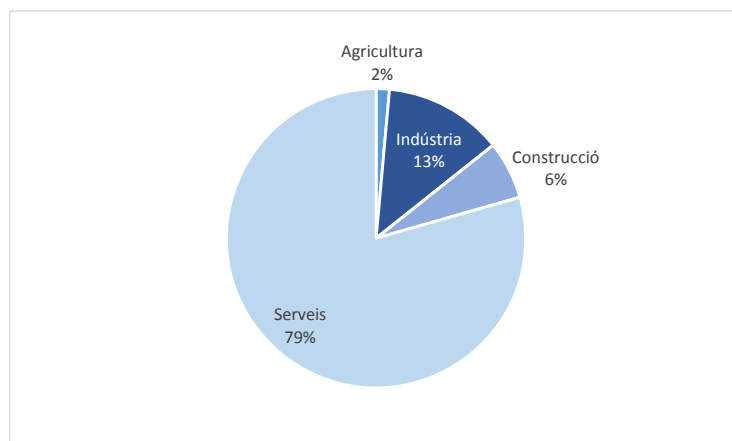
T.3 Afiliacions per residència padronal de l'afiliat. Tipus de relació laboral. Maig 2020

Municipi	Per compte d'altri	Per compte propi	Total	% per compte d'altri	% per compte propi
Alella	2.852	1.308	4.160	68,56%	31,44%
Arenys de Mar	5.147	1.238	6.385	80,61%	19,39%
Arenys de Munt	3.168	853	4.021	78,79%	21,21%
Argentona	4.226	1.301	5.527	76,46%	23,54%
Cabrera de Mar	1.596	652	2.248	71,00%	29,00%
Cabrils	2.393	1.024	3.417	70,03%	29,97%
Caldes d'Estrac	903	302	1.205	74,94%	25,06%
Calella	5.393	1.342	6.735	80,07%	19,93%
Canet de Mar	4.699	1.175	5.874	80,00%	20,00%
Dosrius	1.984	595	2.579	76,93%	23,07%
Malgrat de Mar	5.471	1.221	6.692	81,75%	18,25%
Masnou, el	8.413	2.091	10.504	80,09%	19,91%
Mataró	44.754	7.733	52.487	85,27%	14,73%
Montgat	4.600	1.061	5.661	81,26%	18,74%
Òrrius	276	91	367	75,20%	24,80%
Palafolls	3.381	742	4.123	82,00%	18,00%
Pineda de Mar	7.939	1.721	9.660	82,18%	17,82%
Premià de Dalt	3.423	1.136	4.559	75,08%	24,92%
Premià de Mar	10.193	1.961	12.154	83,87%	16,13%
Sant Andreu de Llavaneres	3.516	1.279	4.795	73,33%	26,67%
Sant Cebrià de Vallalta	1.040	378	1.418	73,34%	26,66%
Sant Iscle de Vallalta	467	124	591	79,02%	20,98%
Sant Pol de Mar	1.613	511	2.124	75,94%	24,06%
Sant Vicenç de Montalt	1.856	875	2.731	67,96%	32,04%
Santa Susanna	982	365	1.347	72,90%	27,10%
Teià	1.988	786	2.774	71,67%	28,33%
Tiana	3.122	1.129	4.251	73,44%	26,56%
Tordera	5.471	1.161	6.632	82,49%	17,51%
Vilassar de Dalt	3.112	927	4.039	77,05%	22,95%
Vilassar de Mar	7.380	1.877	9.257	79,72%	20,28%
Maresme	151.358	36.959	188.317	80,37%	19,63%

Font: IDESCAT

Per altra banda, observem que la majoria de les persones ocupades del Maresme desenvolupen la seva tasca laboral en empreses del sector dels serveis.

G.3 Distribució de les afiliacions per sectors. Maig 2020. El Maresme



Font: Observatori de Desenvolupament Local del Maresme



Una característica compartida per tots els municipis de la comarca.

T.4 Afiliacions segons residència padronal de l'afiliat. Per sectors d'activitat. Maig, 2020.

Municipi	Agricultura	Indústria	Construcció	Serveis	Total
Alella	25	426	198	3.511	4.160
Arenys de Mar	103	732	401	5.149	6.385
Arenys de Munt	65	560	290	3.106	4.021
Argentona	69	945	380	4.133	5.527
Cabrera de Mar	48	259	81	1.860	2.248
Cabrils	23	374	174	2.846	3.417
Caldes d'Estrac	7	99	45	1.054	1.205
Calella	90	620	441	5.584	6.735
Canet de Mar	41	715	382	4.736	5.874
Dosrius	28	460	171	1.920	2.579
Malgrat de Mar	130	1.019	454	5.089	6.692
Masnou, el	43	1.070	480	8.911	10.504
Mataró	790	7.999	3.420	40.278	52.487
Montgat	8	589	338	4.726	5.661
Òrrius	8	65	22	272	367
Palafolls	97	646	371	3.009	4.123
Pineda de Mar	235	1.165	873	7.387	9.660
Premià de Dalt	96	465	275	3.723	4.559
Premià de Mar	276	1.251	727	9.900	12.154
Sant Andreu de Llavaneres	53	436	261	4.045	4.795
Sant Cebrià de Vallalta	24	192	144	1.058	1.418
Sant Iscle de Vallalta	10	90	47	444	591
Sant Pol de Mar	31	248	106	1.739	2.124
Sant Vicenç de Montalt	8	303	124	2.296	2.731
Santa Susanna	22	134	98	1.093	1.347
Teià	19	305	126	2.324	2.774
Tiana	31	429	208	3.583	4.251
Tordera	158	1.182	554	4.738	6.632
Vilassar de Dalt	41	575	239	3.184	4.039
Vilassar de Mar	113	893	376	7.875	9.257
Maresme	2.692	24.246	11.806	149.573	188.317

Font: IDESCAT

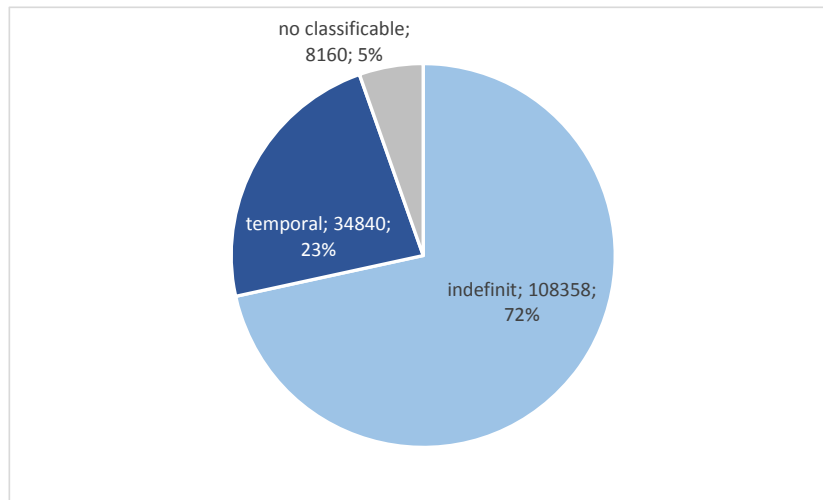
Finalment, amb informació només a escala comarcal, la majoria d'aquestes afiliacions estan associades a un contracte indefinit (72%) i en menor mesura temporal (23%). És a dir, el grau de temporalitat de les afiliacions és del 23,02%.

Les no classificables són afiliacions, majoritàriament relacionades amb el sector públic, on no consta el tipus de contracte.



G.4 Afiliacions per compte d'altri segons residència padronal de l'afiliat i per tipus de contracte.

Maig 2020. El Maresme



Font: Observatori de Desenvolupament Local del Maresme

NOTES I ACLARIMENTS

-La publicació d'aquesta informació per part de l'IDESCAT és excepcional i és una mesura que facilita el seguiment de l'impacte de la crisi de la Covid-19 des del territori.

L'Observatori n'anirà fent el seguiment i la difusió es farà en funció de la informació i periodicitat que publiqui l'IDESCAT.

-Les comparatives que apareixen en aquesta nota s'han calculat respecte de les dades definitives del mes de març i no pas amb les provisionals, que són les que figuren en la nota que vam publicar el 30 d'abril.

-La informació d'afiliats per residència padronal ens permet parlar de la població de cada municipi que està ocupada. En aquest cas, parlem de persones, individus únics.

-La informació d'afiliacions a la Seguretat Social per residència padronal ens permet parlar de llocs de treball ocupats per persones empadronats en aquell territori (en aquest cas el Maresme i els seus municipis). No podem parlar de persones ja que el que es computa són totes les situacions de cotització. És a dir, si una persona té dues feines, es computen les seves dues situacions de cotització.

