



## Maig 2020



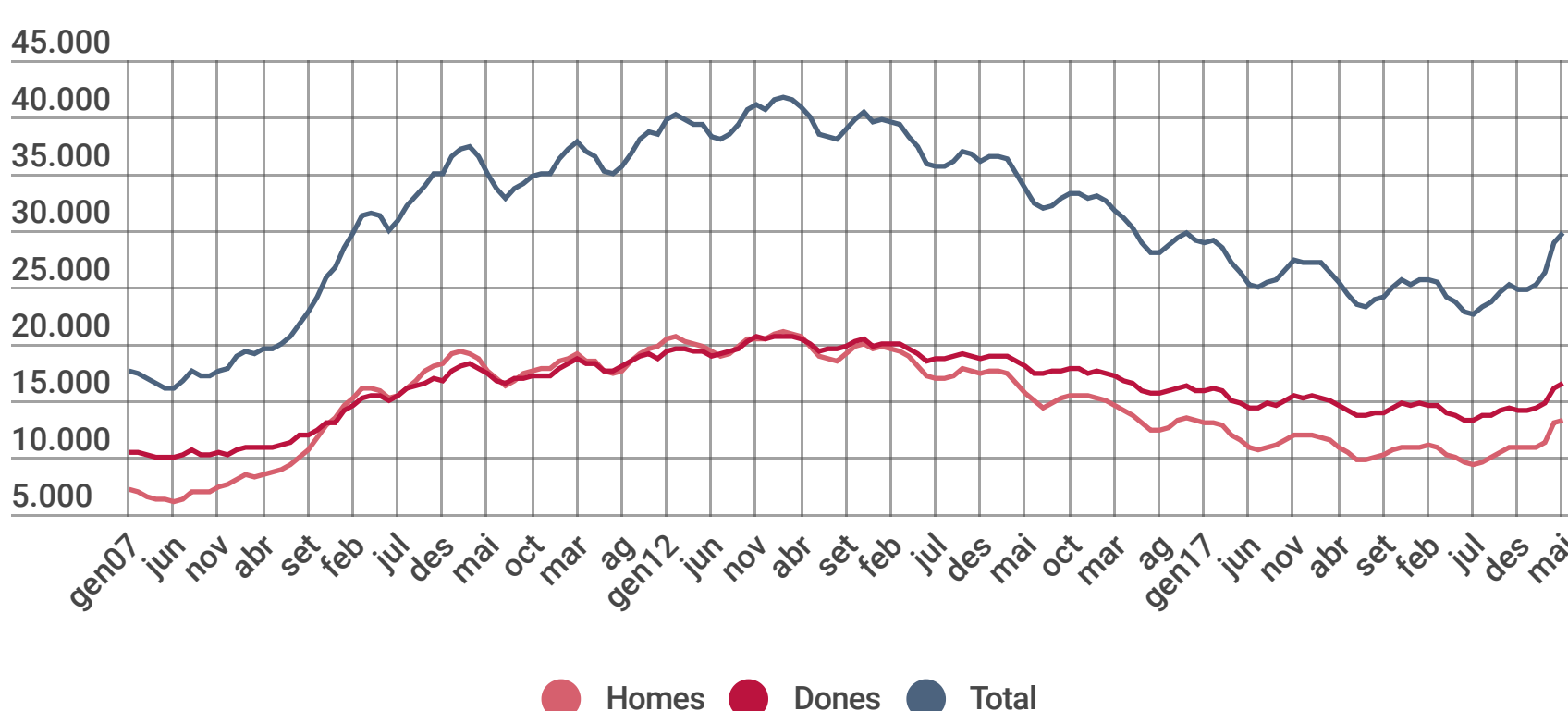
### 29.848 persones aturades al MAIG

14,54%  
taxa

↑ augment del 2,86% respecte de l'abril

↑ i del 26,13% interanualment

#### \*Evolució de l'atur registrat total i sexes\*



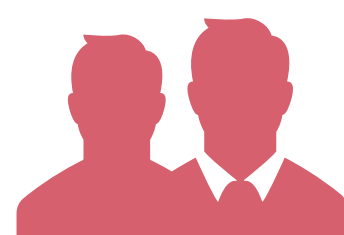
16.569

16,99%

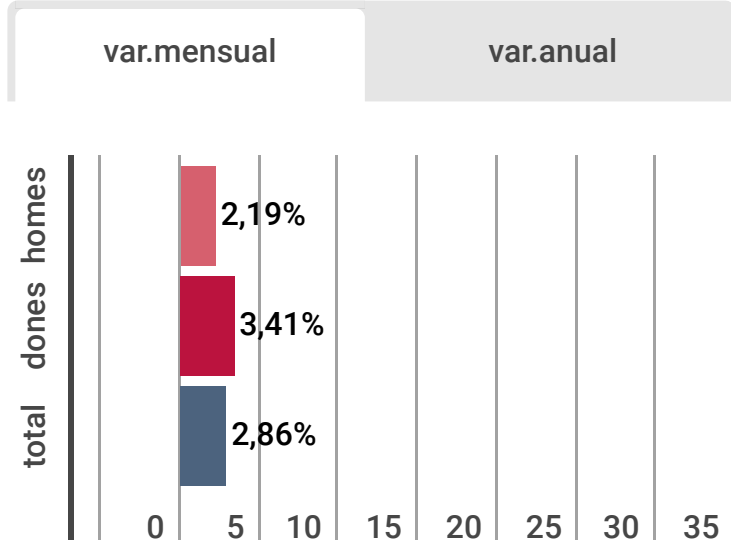
taxa

13.279

12,32%



El maig ha tancat amb 29.848 persones registrades com a aturades, entre les quals no es computen aquelles afectades per un ERTO. Aquesta xifra suposa una increment interanual del 26,13% i se situa a nivells propers als del maig 2016. L'augment s'ha reflectit en tots dos sexes i respecte dels dos períodes de referència. Bo i això, el col·lectiu femení té més efectius aturats i presenta una taxa d'atur del 16,99%, molt per sobre de la masculina (12.32%).

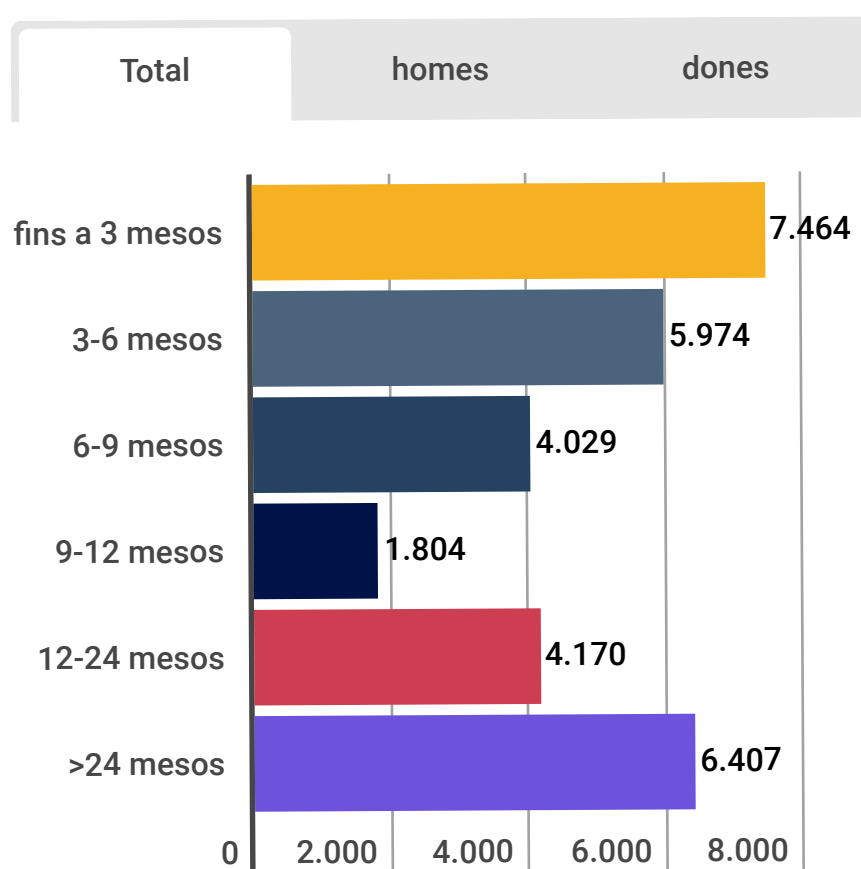
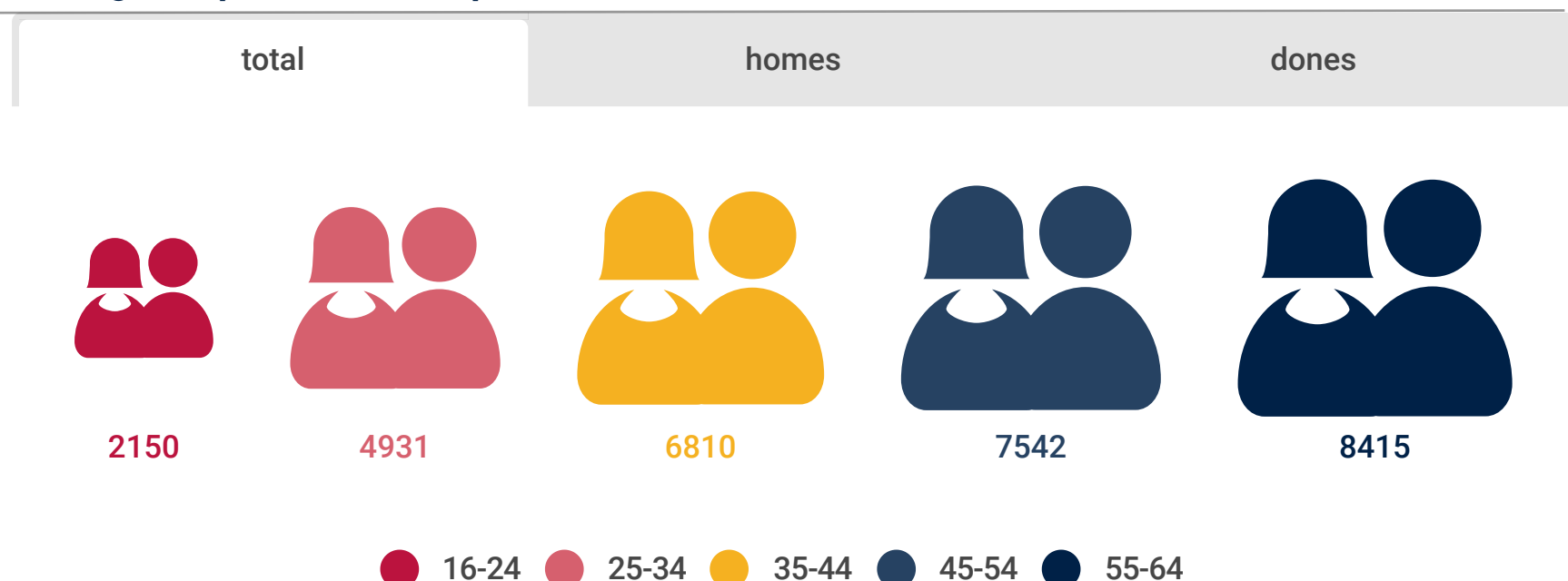


#### \*Atur per diferents àmbits territorials\*

Àmbit	Atur registrat	var.mensual	var.anual	taxa
El Maresme	29.848	2,86%	26,13%	14,54%
Província Barcelona	355.021	4,12%	28,78%	13,02%
Catalunya	483.149	3,28%	30,30%	13,31%

L'augment de l'atur es produeix tant a la comarca com a la província i en el conjunt de Catalunya, amb intensitat en termes interanuals. Aquests increments són atribuïbles a les mesures preses per fer front a la crisi sanitària de la Covid-19.

#### \*Atur registrat per edat i sexe i per sexe i durada de la demanda\*



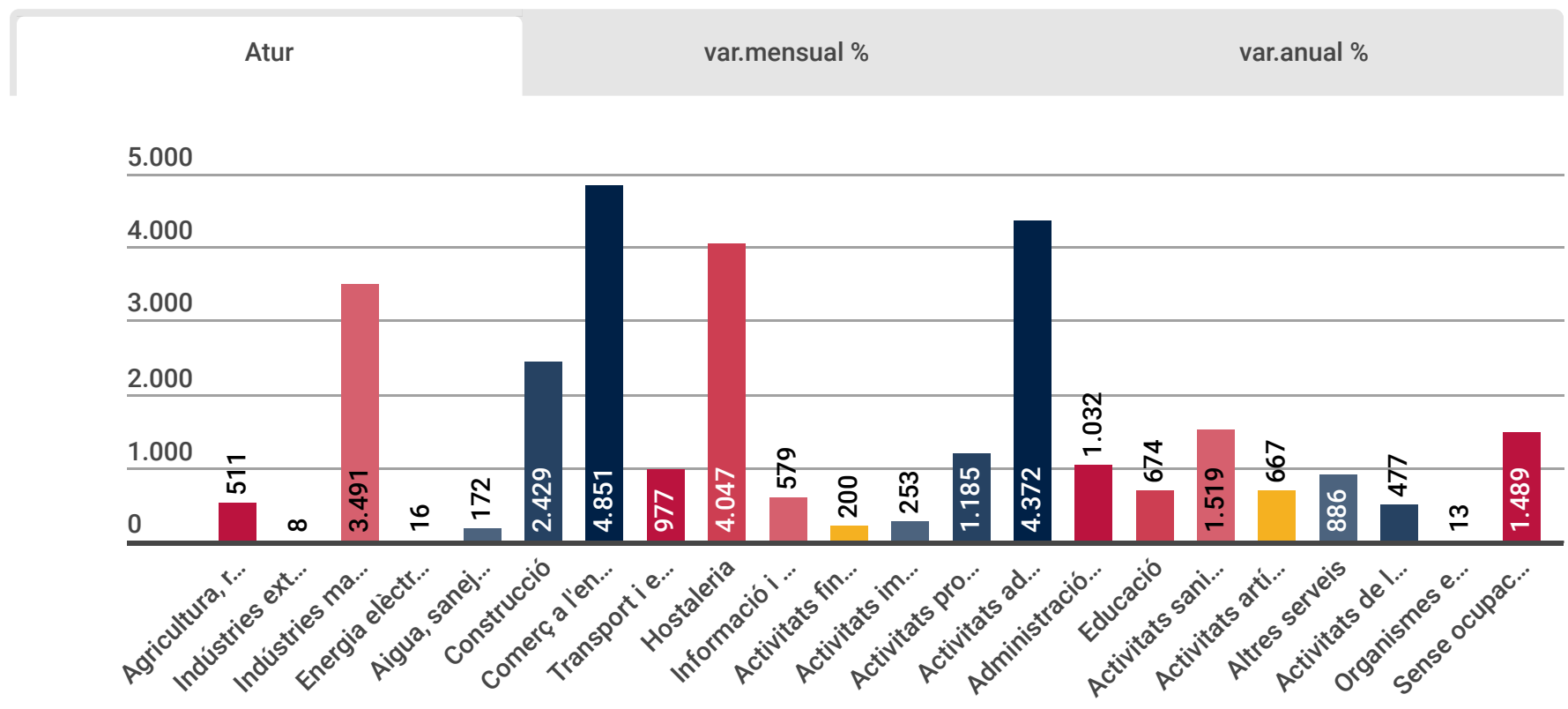
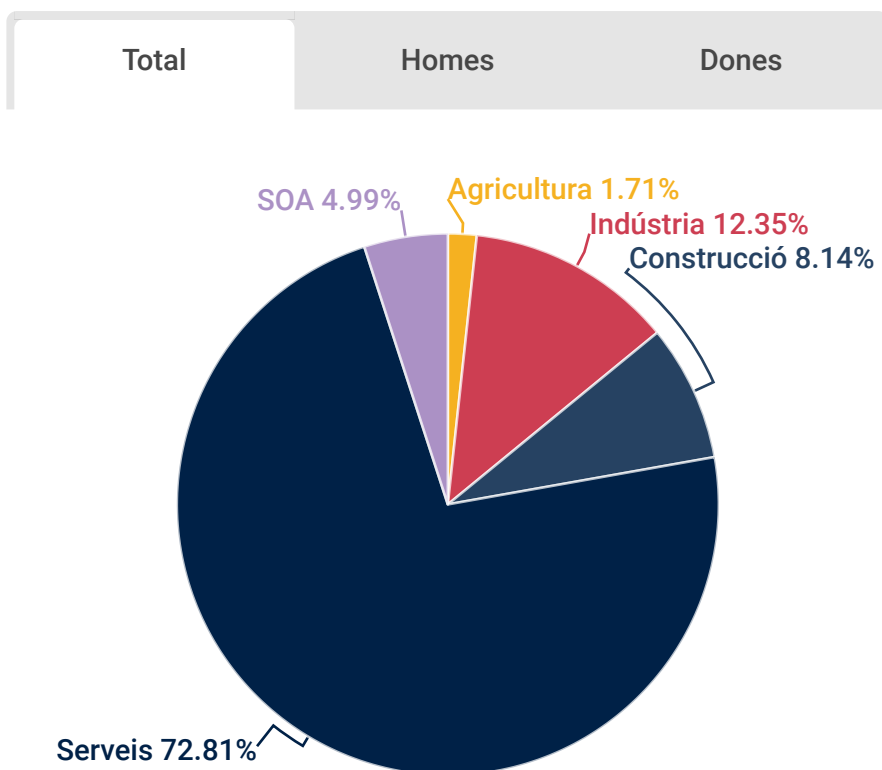
L'increment de l'atur s'ha reflectit en totes les edats i sexe, amb increments intensos respecte d'un any abans. Les persones de 55-64 anys segueixen sent les més nombroses en l'atur registrat però el seu pes minva. Quant a la durada en situació d'atur registrat, la majoria de les demandes tenen una durada màxima de tres mesos bo i que són les úniques en baixar. De la resta, les que augmenten de forma més intensa són les de durada d'entre 3 i 6 mesos (19,60% i 72,31%) i 6-9 mesos (20,77% i 65,87%).

## \*Atur registrat per sector i sexe i per seccions econòmiques\*

Pel que fa els sectors, en relació al mes passat l'atur ha augmentat en tots menys en la construcció (-1,74%) i, interanualment, ha augmentat en tots. Els increments més intesos s'han registrat en el sectors dels serveis (3,48% i 33,74%). Quant a la distribució, segueix sent l'habitual, només que amb un pes sensiblement major dels serveis respecte del mes passat.

Pel que fa les seccions, ha augmentat l'atur en la majoria. Respecte d'un any abans ha augmentat pràcticament un 60% en l'Hostaleria, un 48,71% en la del Transport i emmagatzematge i un 25,74% en la del Comerç a l'engròs i al detall (25,74%).

L'atur ha augmentat, també, en tots els municipis de la comarca, intertrimestralment i interanual.



## \*Atur registrat i taxa d'atur registral per municipis\*

	Persones aturades	var. mensual abs.	var. mensual rel.	var. anual abs.	var. anual rel.	taxa d'atur
Alella	312	6	1.96%	71	29.46%	7.61%
Arenys de Mar	858	27	3.25%	139	19.33%	12.80%
Arenys de Munt	499	24	5.05%	134	36.71%	12.10%
Argentona	653	16	2.51%	128	24.38%	11.40%
Cabrera de Mar	172	4	2.38%	31	21.99%	8.06%
Cabrils	291	9	3.19%	47	19.26%	8.69%
Caldes d'Estrac	181	13	7.74%	46	34.07%	14.72%
Calella	1490	20	1.36%	405	37.33%	19.12%
Canet de Mar	913	43	4.94%	136	17.50%	14.38%
Dosrius	320	7	2.24%	70	28.00%	13.00%
Malgrat de Mar	1407	44	3.23%	490	53.44%	18.38%
Masnou (El)	1260	60	5.00%	317	33.62%	11.14%
Mataró	10155	195	1.96%	1769	21.09%	16.35%
Montgat	678	37	5.77%	125	22.60%	12.19%
Òrrius	34	5	17.24%	12	54.55%	9.80%
Palafolls	713	20	2.89%	203	39.80%	16.77%
Pineda de Mar	2650	63	2.44%	767	40.73%	22.86%
Premià de Dalt	504	13	2.65%	85	20.29%	10.52%
Premià de Mar	1849	31	1.71%	276	17.55%	13.40%
Sant Andreu de Llavaneres	491	21	4.47%	126	34.52%	10.69%
Sant Cebrià de Vallalta	244	15	6.55%	38	18.45%	17.40%
Sant Iscle de Vallalta	90	-2	-2.17%	16	21.62%	15.90%
Sant Pol de Mar	240	12	5.26%	31	14.83%	11.96%
Sant Vicenç de Montalt	255	9	3.66%	36	16.44%	10.43%
Santa Susanna	234	11	4.93%	72	44.44%	22.14%
Teià	251	10	4.15%	36	16.74%	9.06%
Tiana	306	9	3.03%	68	28.57%	7.78%
Tordera	1426	50	3.63%	244	20.64%	19.59%
Vilassar de Dalt	410	26	6.77%	51	14.21%	9.70%
Vilassar de Mar	962	33	3.55%	215	28.78%	9.97%
MARESME	29848	831	2.86%	6184	26.13%	14.54%

Download data



Les taxes d'atur més elevades es registren a Pineda de Mar (22,86%), Santa Susanna (22,14%), Tordera (19,59%) i Calella (19,12%). I les més baixes a Alella (7,61%), Cabrera de Mar (8,06%) i Cabrils (8,69%).

Les dades d'atur registrat no recullen les persones afectades per ERTO en no ser considerades dins la classificació d'atur registrat, d'acord amb l'Ordre ministerial d'11 de març de 1985.

És per això que, tot seguit, presentem dades referents a les demandes d'ocupació en què sí que hi queden incloses les persones afectades per ERTO, entre d'altres. Una variable a tenir present en el context actual, precisament, perquè les persones afectades per ERTO necessiten estar inscrites com a demandants d'ocupació per rebre la prestació d'atur tot i no ser considerades com a aturades.



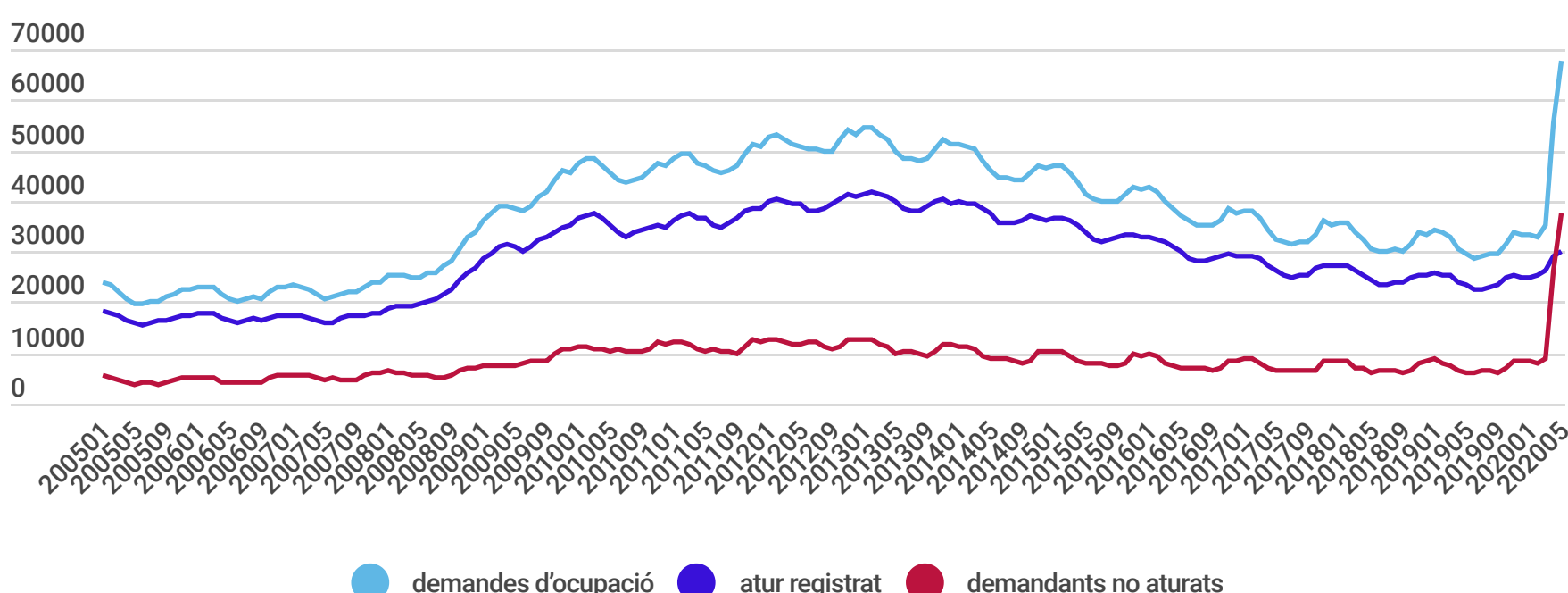
## \*Demandes d'ocupació\*

Les persones demandants d'ocupació es classifiquen com a atur registrat o com a persones demandants d'ocupació no aturades. En aquest darrer grup s'hi inclouen les persones que:

- no tenen disponibilitat immediata per treballar
- demanden una ocupació amb una característica específica (treball només a l'estranger, teletreball, jornada inferior a 20h ...)
- es neguen a participar de cursos de formació ocupacional i/o accions d'inserció laboral
- tenen una ocupació o bé una relació laboral que ha estat interrompuda temporalment → és en aquest subgrup on s'inclouen les persones afectades per un ERTO, així com també aquelles que són fixos discontinus, les que busquen una millora de feina...

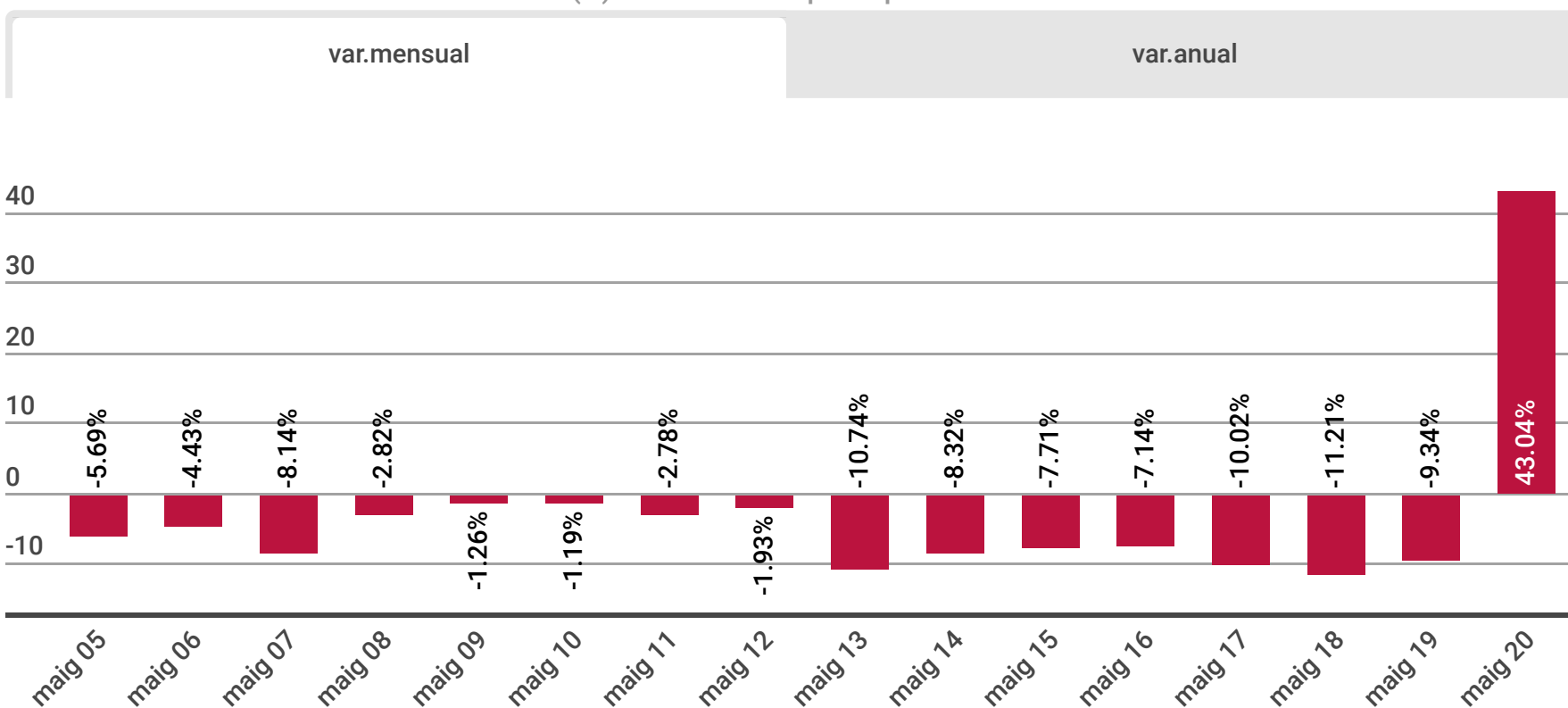
## \*Demandes d'ocupació de persones no aturades\*

Aquest mes de maig les demandes d'ocupació total i les demandes d'ocupació de persones no aturades han augmentat encara més i han registrat increments molt intensos, tant en relació al mes passat com a un any abans. Per una banda, com hem vist, l'atur registrat ha augmentat i, de l'altra, també han augmentat les persones treballadores amb la relació laboral suspesa temporalment.



Les demandes d'ocupació de persones no aturades han augmentat un 43,04% en relació a l'abril i ho han fet més d'un 500% en termes interanuals. Són increments que no s'han produït mai en 15 anys, ni en un mes de maig ni en cap mes, i s'explica pel munt d'ERTO que s'han presentat a causa de les mesures preses per l'Estat per fer front a la crisi sanitària de la Covid19.

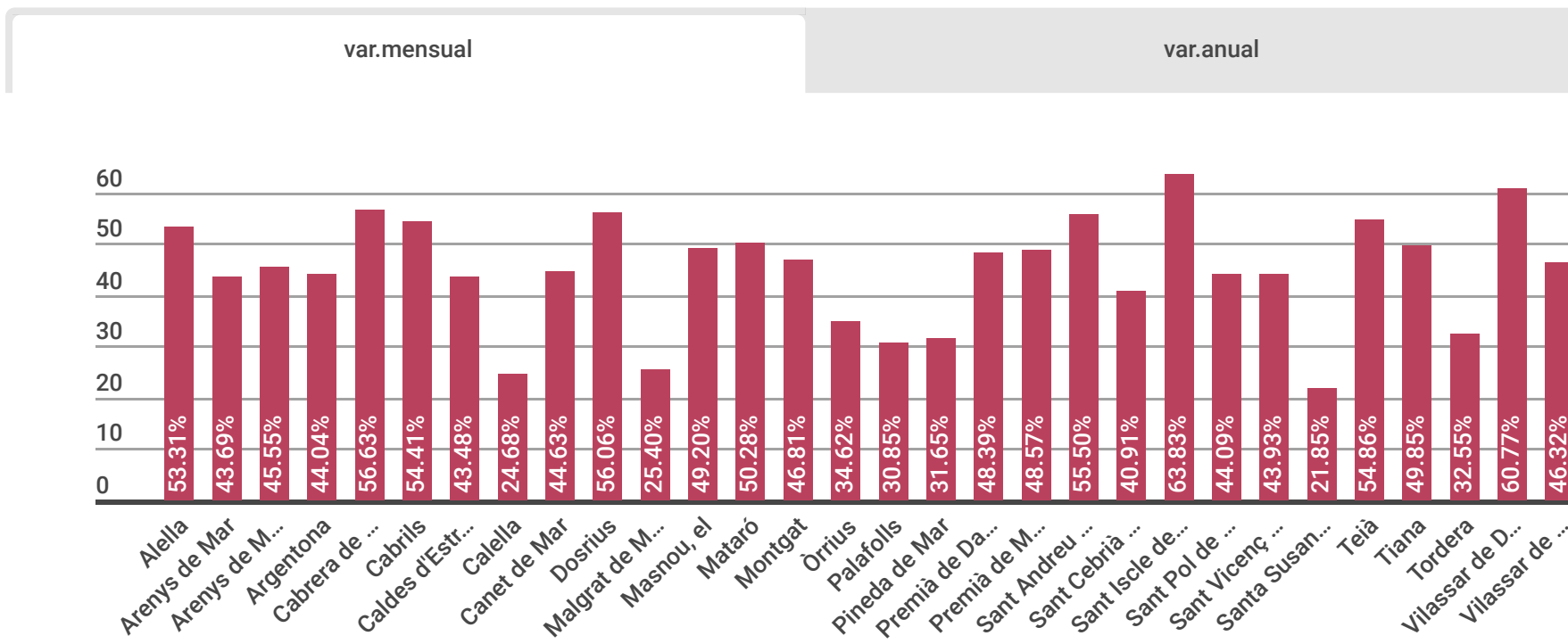
Variacions mensuals i anuals (%) demandes ocupació persones no aturades. El Maresme



## \*Demandes d'ocupació de persones no aturades. Municipis\*

Pel que fa els municipis, la informació del mes de maig referent a les demandes d'ocupació de persones no aturades indica que aquestes han augmentat en tots els municipis, tant en relació a l'abril com al maig d'un any abans.

Variacions mensuals i interanuals (%). Municipis del Maresme, maig 2020



Download data

## Observatori de Desenvolupament Local del Maresme

Observatori de Desenvolupament Local del Maresme a partir de les dades dels Dpt. de treball, afers socials i famílies i Hermes-Diputació de Barcelona. Taxa d'atur inferida a partir de la taxa d'atur registral de l'últim trimestre publicada pel Dpt. de Treball, d'acord amb la metodologia de la Xarxa d'Observatoris de Desenvolupament Econòmic de la província de Barcelona-Xarxa XODEL.