

**L'OBSERVATORI INFORMA**   
**IMPACTE DE LA COVID-19**  
**PERSONES OCUPADES I LLOCS DE TREBALL OCUPATS**  
**SEGONS RESIDÈNCIA PADRONAL**  
Agost 2020



Observatori de Desenvolupament Local del Maresme  
23 de setembre de 2020

Amb el suport de:





## PERSONES DEL MARESME OCUPADES

La població ocupada de la comarca disminueix a l'agost

### Presentació

En aquesta nota presentem la informació referent a la població del Maresme ocupada del mes d'agost, d'acord amb les dades publicades per l'IDESCAT, tant a escala comarcal com municipal, així com les afiliacions per residència padronal.

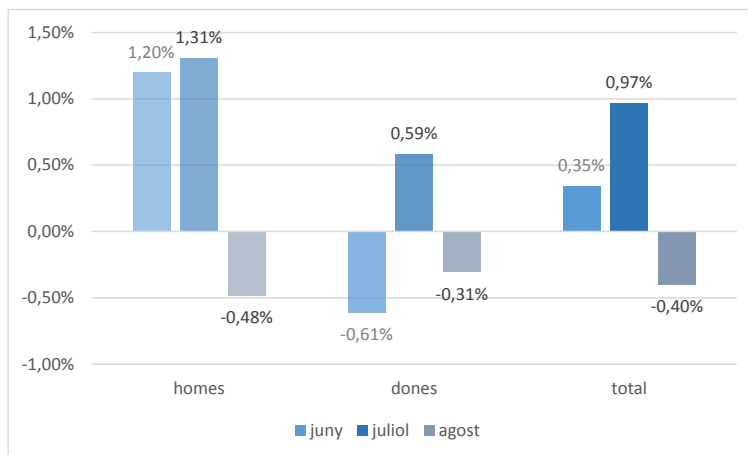
La publicació d'aquestes dades mensualment són excepcionals i, per tant, no disposem d'un històric on poder comparar i observar-ne l'evolució. Malgrat això, com que considerem que és informació rellevant i d'interès pels municipis de la comarca donada la situació actual – crisi sanitària amb impacte sobre el mercat de treball- la seva publicació és del tot pertinent.

### Població ocupada

A l'agost la població ocupada del Maresme ha baixat respecte del juliol (-0,40%), segon les dades provisionals, fet que situa la xifra de persones ocupades en les 181.483, 733 menys que en tancar el mes de juliol.

El descens de població ocupada es dona tant entre els homes (-0,48%) com entre les dones (-0,31%).

G.1 Variacions (%) mensuals de la població del Maresme ocupada per sexe. Maig-Agost 2020.



Font: Observatori de Desenvolupament Local del Maresme

En la majoria dels municipis de la comarca la població ocupada resident a cada municipi ha disminuït, com il·lustra la taula que segueix.

Ha repuntat de forma lleu a Argentona (0,21%), Santa Susanna (0,21%) i Teià (0,15%) i s'ha mantingut igual a Òrrius i Sant Vicenç de Montalt, i ha minvat en la resta de municipis.

**T.1 Població ocupada per residència padronal. Agost 2020\*. Municipis del Maresme**

Municipi	Homes	Dones	Total	var.% juliol-agost		
				Homes	Dones	Total
Alella	2.011	1.900	3.911	-0,05%	-0,94%	-0,48%
Arenys de Mar	3.251	2.877	6.128	-0,40%	0,10%	-0,16%
Arenys de Munt	2.034	1.802	3.836	-0,78%	0,11%	-0,36%
Argentona	2.846	2.398	5.244	0,28%	0,13%	0,21%
Cabrera de Mar	1.116	974	2.090	-1,59%	-1,02%	-1,32%
Cabrils	1.657	1.490	3.147	-0,78%	-1,13%	-0,94%
Caldes d'Estrac	595	569	1.164	-1,00%	0,35%	-0,34%
Calella	3.700	3.201	6.901	-0,22%	-0,90%	-0,53%
Canet de Mar	2.957	2.717	5.674	-1,04%	-0,40%	-0,73%
Dosrius	1.319	1.133	2.452	-0,30%	-1,05%	-0,65%
Malgrat de Mar	3.865	3.155	7.020	-0,34%	-0,03%	-0,20%
Masnou, el	5.092	4.770	9.862	-0,49%	-0,23%	-0,36%
Mataró	27.020	23.185	50.205	-0,36%	-0,31%	-0,34%
Montgat	2.791	2.528	5.319	-0,89%	-0,47%	-0,69%
Òrrius	189	153	342	-0,53%	0,66%	0,00%
Palafolls	2.275	1.859	4.134	-1,09%	0,81%	-0,24%
Pineda de Mar	5.588	4.392	9.980	-0,66%	-0,16%	-0,44%
Premià de Dalt	2.335	2.010	4.345	-0,68%	-0,15%	-0,44%
Premià de Mar	6.161	5.361	11.522	-0,24%	-0,32%	-0,28%
Sant Andreu de Llavaneres	2.355	2.205	4.560	-0,34%	-0,59%	-0,46%
Sant Cebrià de Vallalta	792	594	1.386	-0,75%	0,51%	-0,22%
Sant Iscle de Vallalta	310	245	555	-1,27%	-0,81%	-1,07%
Sant Pol de Mar	1.081	960	2.041	-1,55%	-0,62%	-1,11%
Sant Vicenç de Montalt	1.422	1.192	2.614	0,07%	-0,08%	0,00%
Santa Susanna	764	645	1.409	0,26%	0,16%	0,21%
Teià	1.357	1.254	2.611	0,07%	0,24%	0,15%
Tiana	2.041	1.952	3.993	-0,68%	-0,15%	-0,42%
Tordera	3.628	2.923	6.551	-1,36%	-0,51%	-0,98%
Vilassar de Dalt	1.996	1.827	3.823	-0,10%	-0,81%	-0,44%
Vilassar de Mar	4.461	4.203	8.664	-0,40%	-0,43%	-0,41%
<b>Maresme</b>	<b>97.009</b>	<b>84.474</b>	<b>181.483</b>	<b>-0,48%</b>	<b>-0,31%</b>	<b>-0,40%</b>

Font: IDESCAT i Observatori de Desenvolupament Local del Maresme

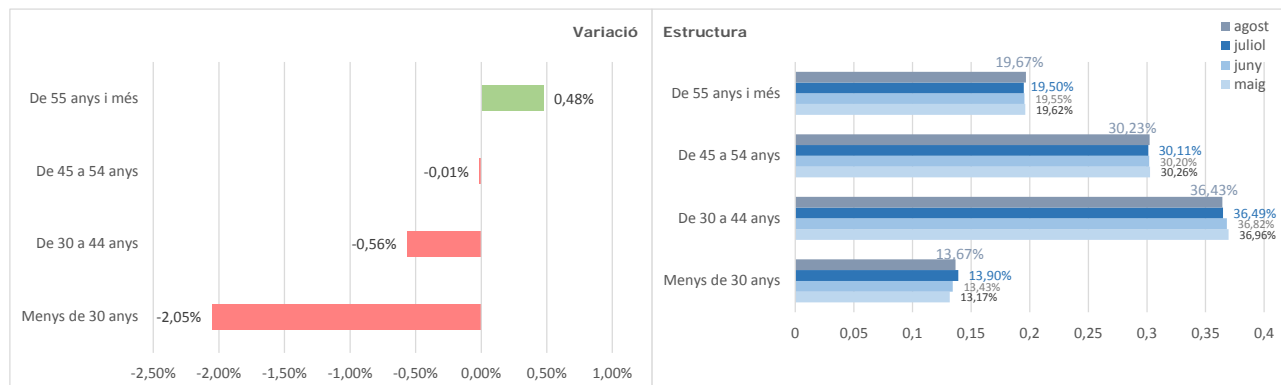
\*dades provisionals juliol i agost

Per grups d'edat, observem que ha augmentat el nombre de persones ocupades en el grup d'edat més avançades, 55 anys i més (0,48%), mentre que en la resta ha baixat. El descens més intens es produeix entre les persones joves menors de 30 anys. En termes absoluts parlem de 169 persones de més de 54 anys més ocupades en relació a l'agost i 520 menys de joves menors de 30 anys, 375 menys d'adults joves de 30-44 anys i 7 menys d'adultes de 45-54 anys.

L'estructura per grups d'edat de la població ocupada empadronada al Maresme es manté força igual respecte del mes passat, per bé que ha augmentat lleument el pes dels grups de 45-54 anys i 55 anys i més i ha minvat el dels dos altres col·lectius.



G.2 Variació (%) i estructura de la població ocupada per grups d'edat. Agost 2020.



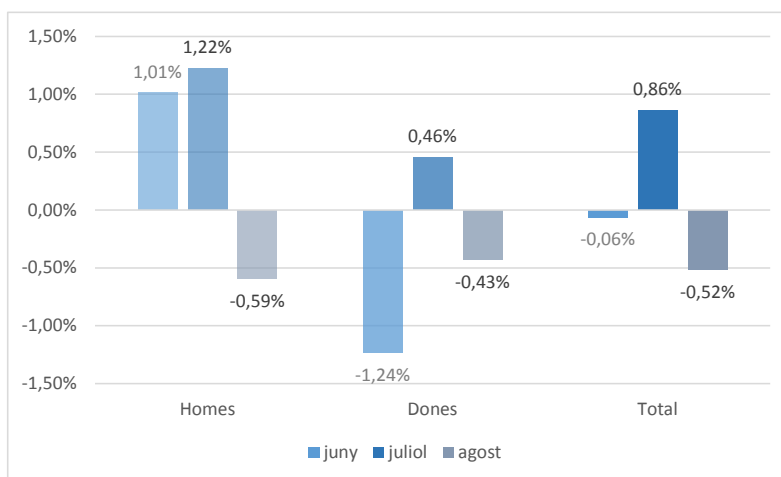
Font: Observatori de Desenvolupament Local del Maresme

### Llocs de treball ocupats per residents al Maresme

Les dades d'afiliacions per residència padronal ens diuen quants llocs de treball ocupen les persones residents a la comarca (amb independència d'on els ocupin i de les característiques del lloc de treball) o, el que és el mateix, quanta pluriocupació hi ha, si ho posem en relació amb el afiliats per residència padronal.

El mes d'agost ha tancat amb 188.845 afiliacions i/o situacions amb obligatorietat de cotització, segons les dades provisionals. Aquesta xifra suposa un descens dels llocs de treball ocupats per persones empadronades a la comarca en relació al mes de juliol. El descens és del 0,52% i de 978 en termes absoluts. Minven tant les afiliacions masculines (-0,59%) com les femenines (-0,43%).

G.3 Evolució de la variació (%) de les afiliacions segons residència padronal de l'afiliat al Maresme. Maig-Agost 2020.

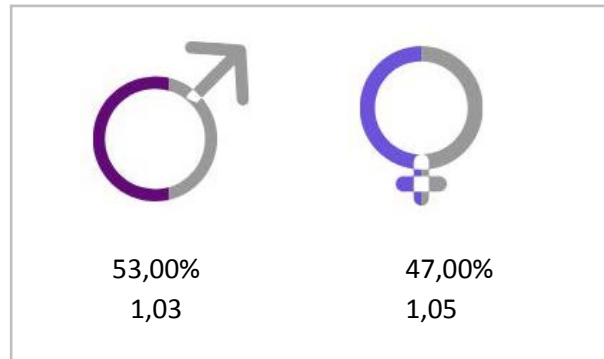


Font: Observatori de Desenvolupament Local del Maresme

Del total d'afiliacions/llocs de treball, 100.088 corresponen a homes –el 53%- i 88.757 a dones –el 47%- . Els homes doncs, ocupen més llocs de treball o tenen més situacions amb obligació de cotitzar que no pas les dones. Les dones estan prop d'un 2% més pluriocupades que els homes.



F.1 Distribució afiliacions per sexe i grau de pluriocupació. Agost 2020. El Maresme.



Font: Observatori de Desenvolupament Local del Maresme

Les afiliacions han baixat en la pràctica totalitat dels municipis de la comarca, com il·lustra la taula 2.

**T.2 Afiliacions per sexe per residència padronal de l'afiliat. Agost 2020\* . Municipis del Maresme**

Municipi	Homes	Dones	Total	variacions %		
				Homes	Dones	Total
Alella	2.098	2.007	4.105	-0,24%	-1,04%	-0,63%
Arenys de Mar	3.367	3.010	6.377	-0,47%	0,13%	-0,19%
Arenys de Munt	2.102	1.879	3.981	-0,80%	0,11%	-0,38%
Argentona	2.945	2.531	5.476	0,27%	0,16%	0,22%
Cabrera de Mar	1.170	1.026	2.196	-1,76%	-1,16%	-1,48%
Cabrils	1.748	1.587	3.335	-0,79%	-1,12%	-0,95%
Caldes d'Estrac	616	602	1.218	-1,12%	-0,17%	-0,65%
Calella	3.841	3.375	7.216	0,23%	-0,68%	-0,19%
Canet de Mar	3.024	2.823	5.847	-0,95%	-0,74%	-0,85%
Dosrius	1.356	1.179	2.535	-0,44%	-1,09%	-0,74%
Malgrat de Mar	3.962	3.310	7.272	-0,63%	-0,33%	-0,49%
Masnou, el	5.259	5.028	10.287	-0,81%	-0,44%	-0,63%
Mataró	27.857	24.467	52.324	-0,48%	-0,29%	-0,39%
Montgat	2.865	2.633	5.498	-0,90%	-0,87%	-0,88%
Òrrius	201	158	359	-1,47%	1,28%	-0,28%
Palafolls	2.333	1.915	4.248	-1,10%	0,21%	-0,52%
Pineda de Mar	5.727	4.572	10.299	-0,88%	-0,22%	-0,59%
Premià de Dalt	2.396	2.100	4.496	-0,75%	-0,52%	-0,64%
Premià de Mar	6.326	5.683	12.009	-0,47%	-0,61%	-0,54%
Sant Andreu de Llavaneres	2.455	2.322	4.777	-0,49%	-0,64%	-0,56%
Sant Cebrià de Vallalta	812	618	1.430	-0,61%	0,49%	-0,14%
Sant Iscle de Vallalta	318	257	575	-1,24%	0,00%	-0,69%
Sant Pol de Mar	1.140	1.023	2.163	-1,47%	-0,68%	-1,10%
Sant Vicenç de Montalt	1.480	1.256	2.736	-0,13%	-0,08%	-0,11%
Santa Susanna	790	668	1.458	0,25%	-0,60%	-0,14%
Teià	1.400	1.326	2.726	-0,57%	-0,15%	-0,37%
Tiana	2.106	2.027	4.133	-0,94%	-0,34%	-0,65%
Tordera	3.735	3.037	6.772	-1,35%	-0,52%	-0,98%
Vilassar de Dalt	2.053	1.905	3.958	-0,19%	-0,73%	-0,45%
Vilassar de Mar	4.606	4.433	9.039	-0,54%	-0,89%	-0,71%
Maresme	100.088	88.757	188.845	-0,59%	-0,43%	-0,52%

Font: IDESCAT i Observatori de Desenvolupament Local del Maresme

\*dades provisionals, juliol i agost



De fet, han baixat en tots els municipis menys a Argentona on han repuntat un 0,22% en relació al juliol.

Els llocs de treball ocupats per les persones residents al Maresme són, majoritàriament, per compte d'altri, és a dir, assalariats, en un percentatge del 80,26%, lleument inferior al del juliol. A l'agost doncs, el pes de les persones que treballen per compte propi és del 19,74% de mitjana.

### T.3 Afiliacions per residència padronal de l'afiliat. Per tipus de relació laboral. Agost 2020\*

Literal	Per compte d'altri	Per compte propi	Total	% altri	% propi
Alella	2.791	1.314	4.105	67,99%	32,01%
Arenys de Mar	5.131	1.246	6.377	80,46%	19,54%
Arenys de Munt	3.117	864	3.981	78,30%	21,70%
Argentona	4.168	1.308	5.476	76,11%	23,89%
Cabrera de Mar	1.551	645	2.196	70,63%	29,37%
Cabrils	2.329	1.006	3.335	69,84%	30,16%
Caldes d'Estrac	908	310	1.218	74,55%	25,45%
Calella	5.829	1.387	7.216	80,78%	19,22%
Canet de Mar	4.676	1.171	5.847	79,97%	20,03%
Dosrius	1.942	593	2.535	76,61%	23,39%
Malgrat de Mar	5.989	1.283	7.272	82,36%	17,64%
Masnou, el	8.182	2.105	10.287	79,54%	20,46%
Mataró	44.538	7.786	52.324	85,12%	14,88%
Montgat	4.440	1.058	5.498	80,76%	19,24%
Òrrius	270	89	359	75,21%	24,79%
Palafolls	3.500	748	4.248	82,39%	17,61%
Pineda de Mar	8.519	1.780	10.299	82,72%	17,28%
Premià de Dalt	3.365	1.131	4.496	74,84%	25,16%
Premià de Mar	10.040	1.969	12.009	83,60%	16,40%
Sant Andreu de Llavaneres	3.482	1.295	4.777	72,89%	27,11%
Sant Cebrià de Vallalta	1.052	378	1.430	73,57%	26,43%
Sant Iscle de Vallalta	454	121	575	78,96%	21,04%
Sant Pol de Mar	1.645	518	2.163	76,05%	23,95%
Sant Vicenç de Montalt	1.852	884	2.736	67,69%	32,31%
Santa Susanna	1.068	390	1.458	73,25%	26,75%
Teià	1.943	783	2.726	71,28%	28,72%
Tiana	3.012	1.121	4.133	72,88%	27,12%
Tordera	5.611	1.161	6.772	82,86%	17,14%
Vilassar de Dalt	3.017	941	3.958	76,23%	23,77%
Vilassar de Mar	7.147	1.892	9.039	79,07%	20,93%
<b>Maresme</b>	<b>151.568</b>	<b>37.277</b>	<b>188.845</b>	<b>80,26%</b>	<b>19,74%</b>

Font: IDESCAT i Observatori de Desenvolupament Local del Maresme  
\*dades provisionals

En relació al mes passat, en el conjunt de la comarca han baixat més les afiliacions per compte d'altri (-0,63%) que les per compte propi (-0,04%).



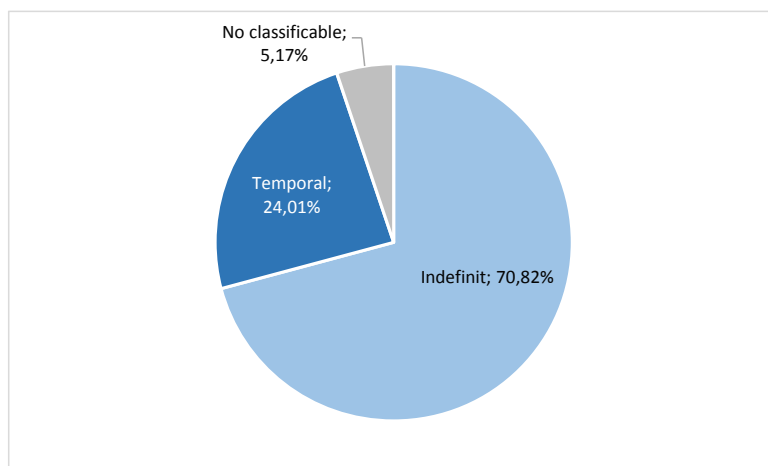
Els municipis en què el pes de les afiliacions per compte propi tenen més respecte de la resta de municipis són Sant Vicenç de Montalt (32,31%), Alella (32,01%), Cabrils (30,16%), Cabrera de Mar (29,37%) i Teià (28,72%).

Finalment, amb informació només disponible a escala comarcal, en tancar l'agost, la majoria de les afiliacions per compte d'altri estan associades a un contracte indefinit (70,82%; 107.343) en menor mesura temporal (24,01%; 36.385). És a dir, el grau de temporalitat de les afiliacions és del 24,01%. Les no classificables són afiliacions, majoritàriament relacionades amb el sector públic, on no consta el tipus de contracte (5,17%; 7.840).

Respecte del mes de juliol, les afiliacions han baixat amb independència del contracte al qual vagin associades. Bo i això, el descens ha estat superior a aquelles associades a un contracte temporal (-2,14%). Les associades a contractes indefinits han caigut un 0,11% i les no classificables un 0,71%.

G.4 Afiliacions per compte d'altri segons residència padronal de l'afiliat i per tipus de contracte.

Agost 2020. El Maresme



Font: Observatori de Desenvolupament Local del Maresme



## NOTES I ACLARIMENTS

-La publicació d'aquesta informació per part de l'IDESCAT és excepcional i és una mesura que facilita el seguiment de l'impacte de la crisi de la Covid-19 des del territori.

L'Observatori n'anirà fent el seguiment i la difusió es farà en funció de la informació i periodicitat que publiqui l'IDESCAT.

-Les dades referents als mesos de juliol i agost són provisionals, tal i com les publica l'IDESCAT, en el moment de publicar aquesta nota.

-La informació d'afilitas per residència padronal ens permet parlar de la població de cada municipi que està ocupada. En aquest cas, parlem de persones, individus únics.

-La informació d'afiliacions a la Seguretat Social per residència padronal ens permet parlar de llocs de treball ocupats per persones empadronats en aquell territori (en aquest cas el Maresme i els seus municipis). No podem parlar de persones ja que el que es computa són totes les situacions de cotització. És a dir, si una persona té dues feines, es computen les seves dues situacions de cotització.



