

REPORT d'ATUR

CONSELL COMARCAL DEL MARESME



Núm. 138 set. 2020

Agost 2020



29.645 persones aturades a l'AGOST

14,13%
taxa

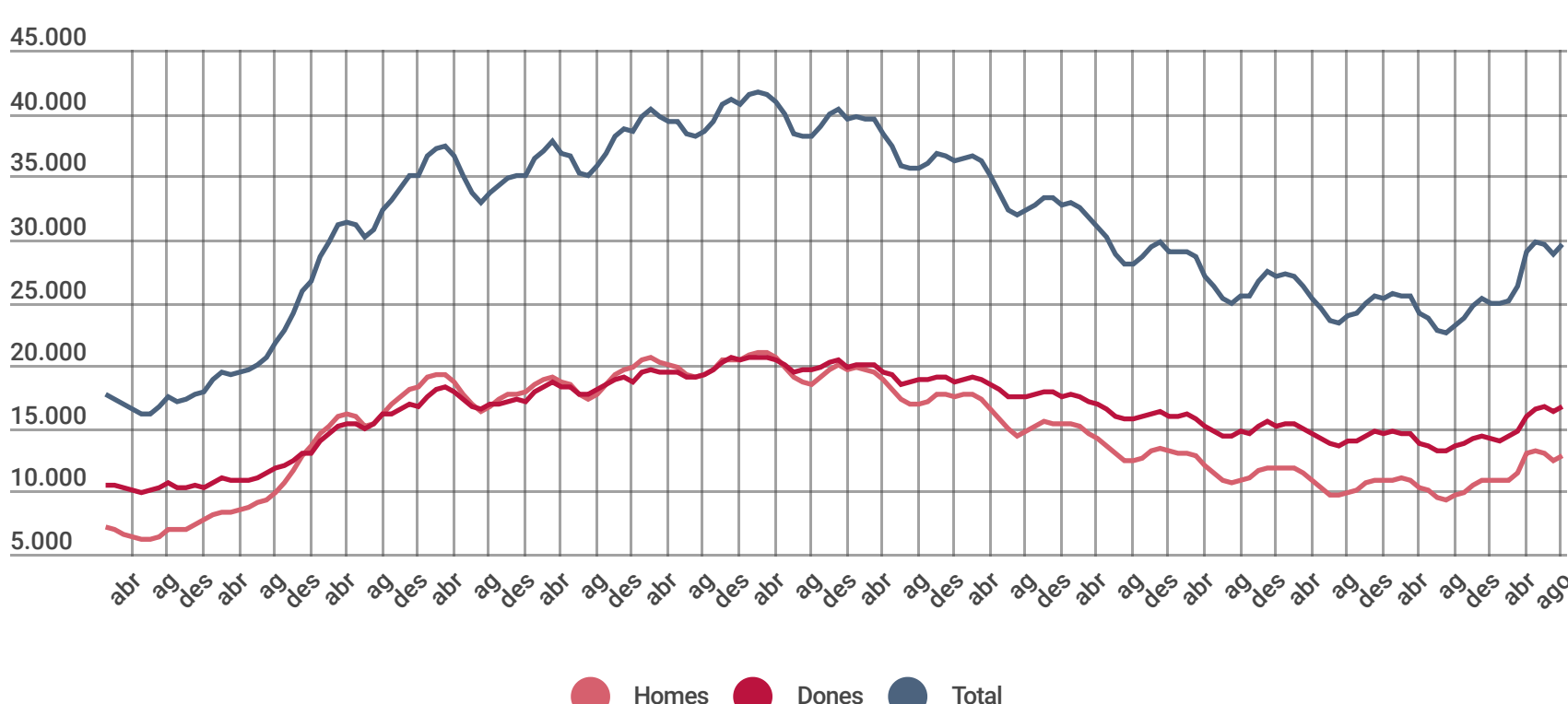


increment del 2,66% respecte del juliol



i augment interanual del 27,76%
(6.442 persones més que un any abans)

Evolució de l'atur registrat total i sexes



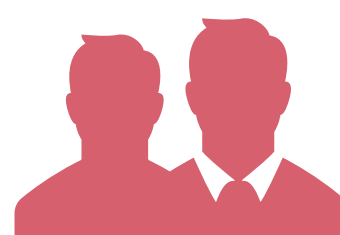
16.803

17,19%

taxa

12.842

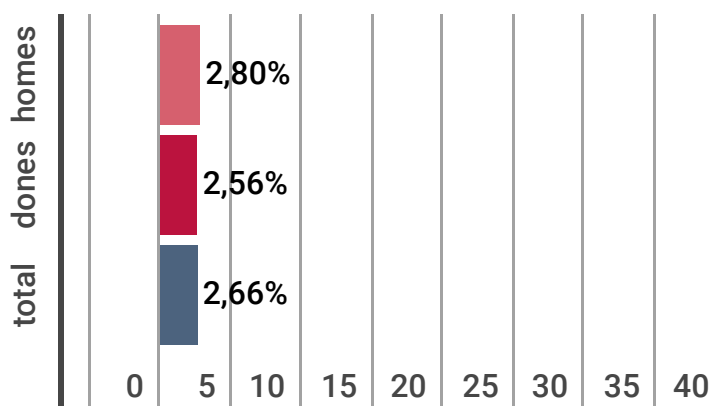
11,95%



Com és habitual, el mes d'agost ha tancat amb un repunt de l'atur del 2,66% en relació al juliol, de manera que la xifra de persones registrades com a aturades se situa en les **29.645**, entre les quals no es computen aquelles afectades per un ERTO. Aquesta xifra suposa un **augment interanual del 27,76%**, el segon increment més intens d'un mes d'agost en aquests termes per la sèrie 2007-2020. Els increments en relació als dos períodes temporals de referència s'han palesat en tots dos sexes.

var.mensual

var.anual

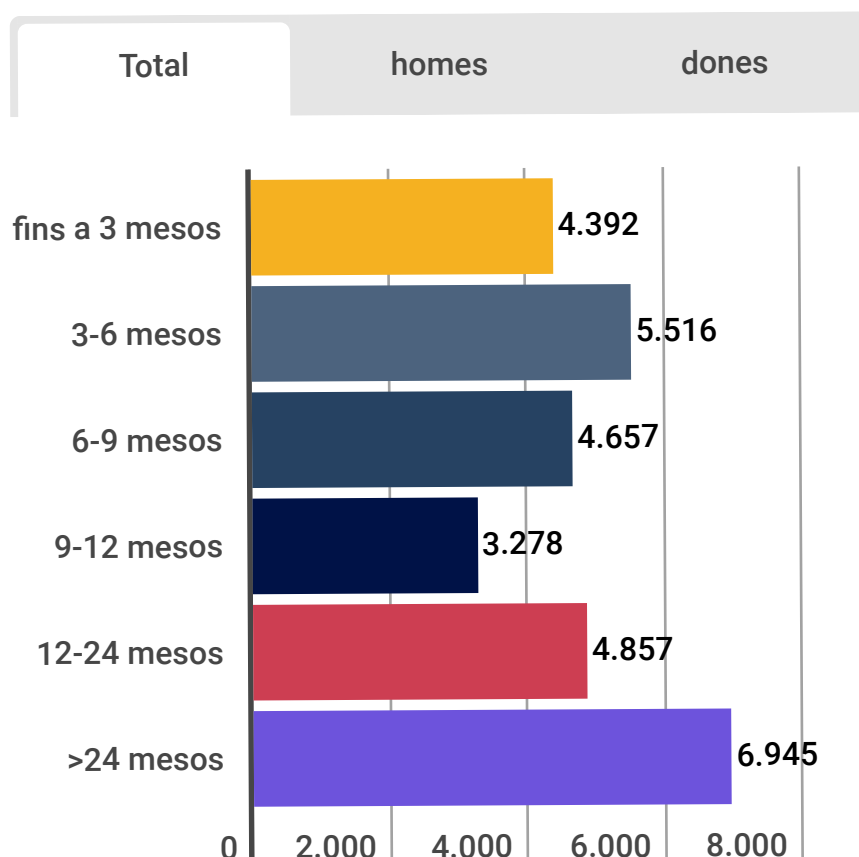
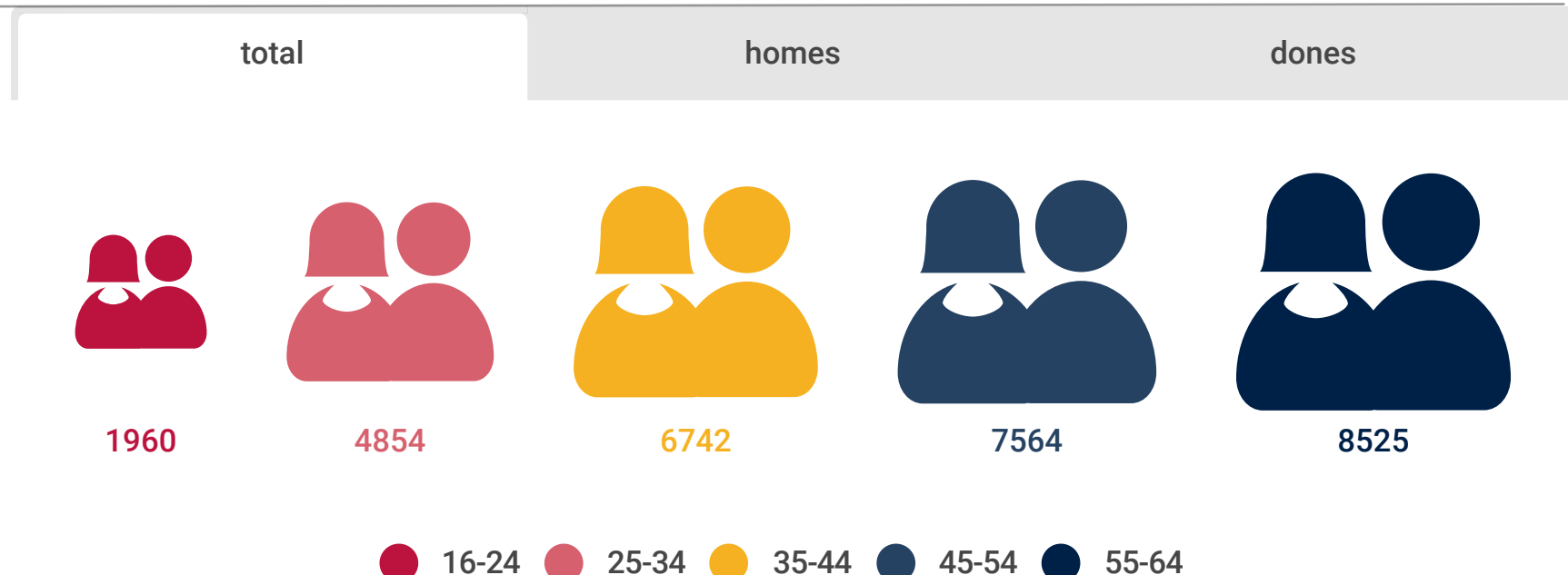


Atur per diferents àmbits territorials

Àmbit	Atur registrat	var.mensual	var.anual	taxa
El Maresme	29.645	2,66%	27,76%	14,45%
Província Barcelona	357.040	2,29%	27,74%	13,23%
Catalunya	480.642	2,41%	29,41%	13,30%

L'atur registrat ha augmentat també en el conjunt de la província de Barcelona i de Catalunya tant en relació al juliol com a l'agost d'un any abans. El Maresme segueix registrant un taxa superior a la dels dos altres àmbits territorials.

Atur registrat per edat i sexe i per sexe i durada de la demanda



-L'atur ha augmentat en tots els grups d'edat i en fer-ho més en uns que en d'altres la diferència de pesos s'atenua, sobretot en els grups d'edats més avançades. Malgrat això, el gruix de persones aturades a la comarca tenen entre 55 i 64 anys (28,76%).

-Disminueix el volum de persones l'atur de les quals és inferior als 6 mesos, en relació al juliol, i l'atur de més curta durada en termes interanuals. En la resta de durades augmenta. Els increments més intensos es donen en les situacions d'atur registrat amb durades d'entre 6-12 que, interanualment, s'han més que doblat.

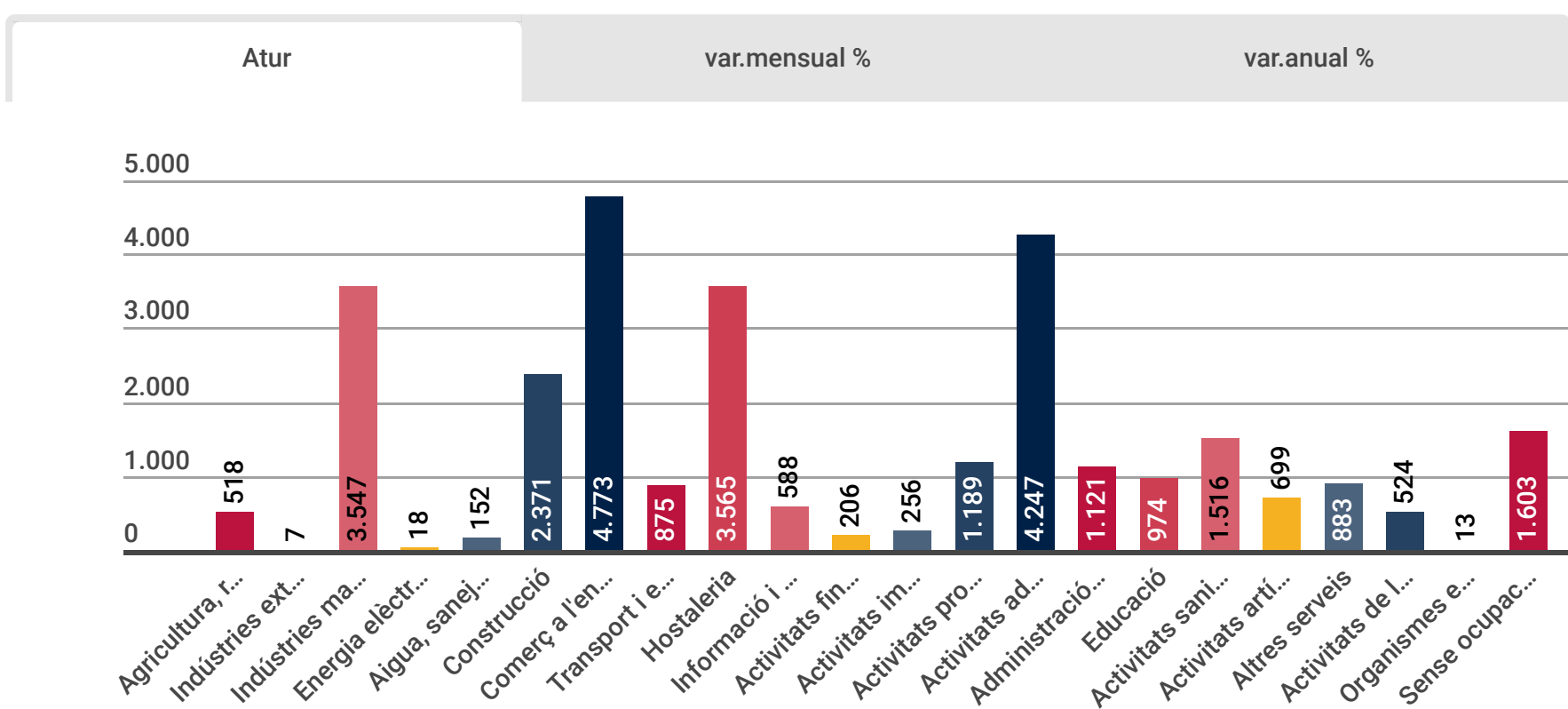
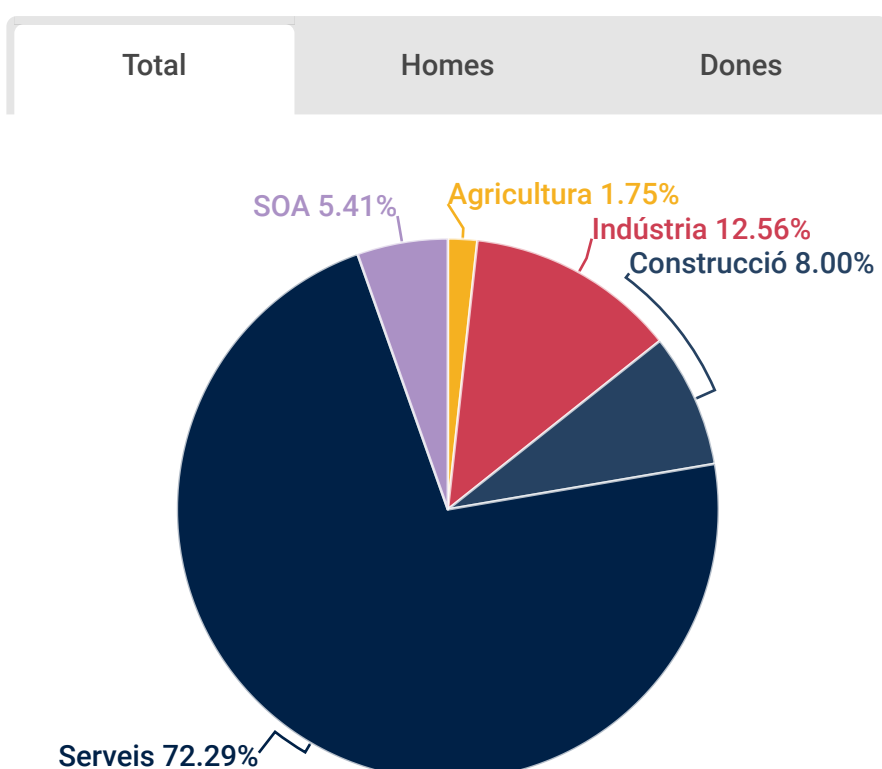
-L'atur de molt llarga durada es manté amb un pes del 23,43%, el 63,9% del qual correspon a dones.

Atur registrat per sector i sexe i per seccions econòmiques

-En relació al juliol l'increment de l'atur s'ha palesat en tots els grans sectors econòmics, de la mateixa manera que s'ha produït en termes interanuals. En aquests termes, els sectors dels serveis i primari han experimentat els increments més intensos amb un 32,92% i 32,82%, respectivament, que en termes absoluts es tradueix en 5.307 i 128 persones més.

-L'atur incrementa en la majoria de les seccions econòmiques i només davalla lleument en la de l'hostaleria en relació al juliol. Interanualment, l'increment també és generalitzat però més intens, i només disminueix en la indústria extractiva.

-En relació al juliol, l'atur ha augmentat en la majoria de municipis, s'ha mantingut en 2 (Caldes i Teià) i ha baixat en 3 (Malgrat, Òrrius, St.Vicenç). Respecte d'un any abans ha augmentat en tots els municipis de la comarca.



Atur registrat i taxa d'atur registral per municipis

	Persones aturades	var. mensual abs.	var. mensual rel.	var. anual abs.	var. anual rel.	taxa d'atur
Alella	316	3	0,96 %	65	25,90 %	7,83 %
Arenys de Mar	886	35	4,11 %	137	18,29 %	13,15 %
Arenys de Munt	518	19	3,81 %	123	31,14 %	12,69 %
Argentona	665	18	2,78 %	118	21,57 %	11,69 %
Cabrera de Mar	177	12	7,27 %	39	28,26 %	8,35 %
Cabrils	320	22	7,38 %	95	42,22 %	9,65 %
Caldes d'Estrac	165	0	0,00 %	26	18,71 %	13,58 %
Calella	1.437	27	1,91 %	499	53,20 %	18,00 %
Canet de Mar	891	18	2,06 %	155	21,06 %	14,16 %
Dosrius	325	12	3,83 %	86	35,98 %	13,32 %
Malgrat de Mar	1.293	-2	-0,15 %	438	51,23 %	16,49 %
Masnou (El)	1.305	47	3,74 %	303	30,24 %	11,64 %
Mataró	10.153	315	3,20 %	1.909	23,16 %	16,37 %
Montgat	673	15	2,28 %	100	17,45 %	12,37 %
Òrrius	37	-1	-2,63 %	14	60,87 %	10,72 %
Palafolls	656	14	2,18 %	158	31,73 %	15,46 %
Pineda de Mar	2.497	27	1,09 %	749	42,85 %	21,04 %
Premià de Dalt	523	16	3,16 %	94	21,91 %	10,99 %
Premià de Mar	1.876	28	1,52 %	325	20,95 %	13,61 %
Sant Andreu de Llavanes	505	11	2,23 %	134	36,12 %	10,95 %
Sant Cebrià de Vallalta	253	5	2,02 %	49	24,02 %	17,97 %
Sant Iscle de Vallalta	99	7	7,61 %	22	28,57 %	17,25 %
Sant Pol de Mar	243	15	6,58 %	39	19,12 %	12,09 %
Sant Vicenç de Montalt	264	-3	-1,12 %	46	21,10 %	10,72 %
Santa Susanna	218	5	2,35 %	58	36,25 %	20,30 %
Teià	252	0	0,00 %	48	23,53 %	9,22 %
Tiana	311	8	2,64 %	53	20,54 %	8,00 %
Tordera	1.396	41	3,03 %	335	31,57 %	19,10 %
Vilassar de Dalt	440	29	7,06 %	93	26,80 %	10,41 %
Vilassar de Mar	951	26	2,81 %	132	16,12 %	10,04 %
MARESME	29.645	769	2,66 %	6.442	27,76 %	14,45 %

Download data



Les dades d'atur registrat no recullen les persones afectades per ERTO en no ser considerades dins la classificació d'atur registrat, d'acord amb l'Ordre ministerial d'11 de març de 1985. És per això que, tot seguit, presentem dades referents a les demandes d'ocupació en què sí que hi queden incloses les persones afectades per ERTO, entre d'altres. Una variable a tenir present en el context actual, precisament, perquè les persones afectades per ERTO necessiten estar inscrites com a demandants d'ocupació per rebre la prestació d'atur tot i no ser considerades com a aturades.



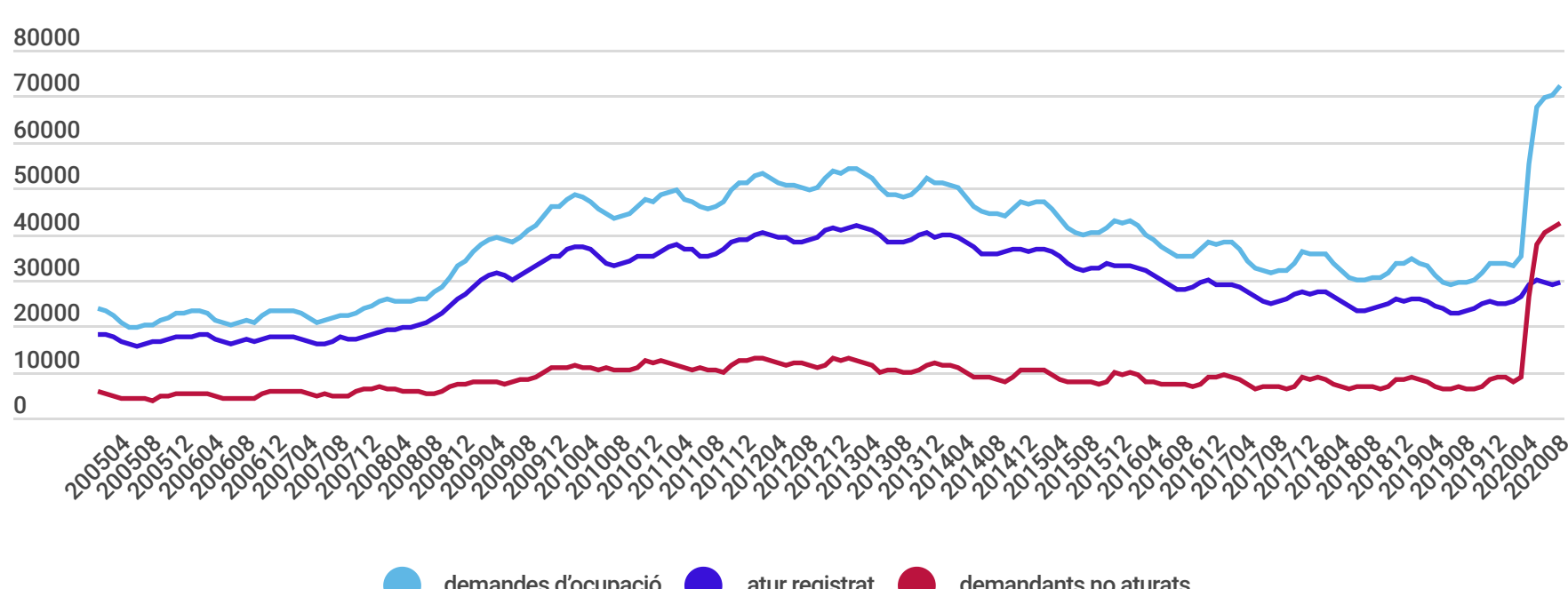
Demandes d'ocupació

Les persones demandants d'ocupació es classifiquen com a atur registrat o com a persones demandants d'ocupació no aturades. En aquest darrer grup s'hi inclouen les persones que:

- no tenen disponibilitat immediata per treballar
- demanden una ocupació amb una característica específica (treball només a l'estranger, teletreball, jornada inferior a 20h ...)
- es neguen a participar de cursos de formació ocupacional i/o accions d'inserció laboral
- tenen una ocupació o bé una relació laboral que ha estat interrompuda temporalment → és en aquest subgrup on s'inclouen les persones afectades per un ERTO, així com també aquelles que són fixos discontinus, les que busquen una millora de feina...

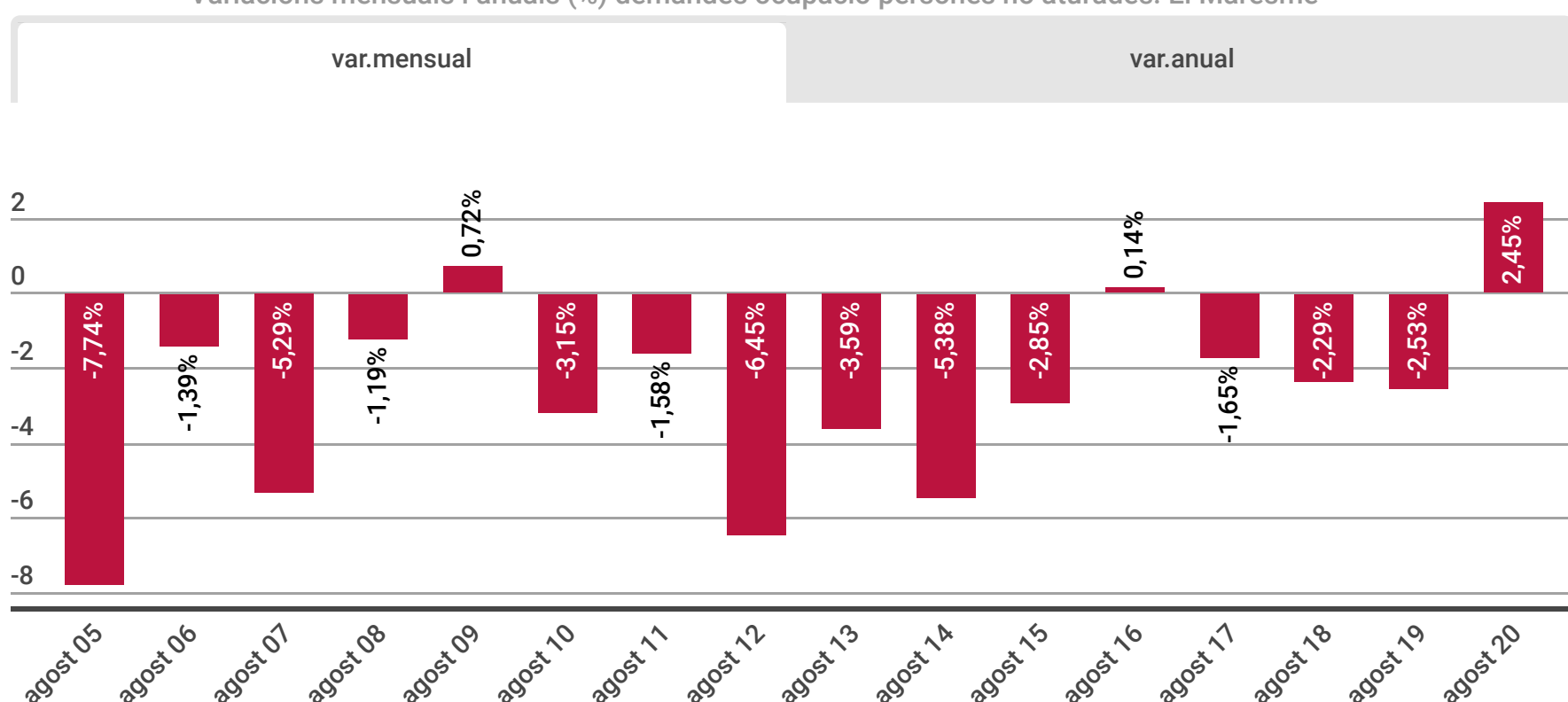
Demandes d'ocupació de persones no aturades

Tant l'atur registrat, com hem vist, com les demandes d'ocupació total i les demandes d'ocupació de persones no aturades han tornat a augmentar, tant en relació al mes passat com a un any abans. Les persones demandants han incrementat un 2,54% respecte del juliol i les persones demandants no aturades ho han fet un 2,45%. Els increments interanuals han estat més intensos, del 143,77% i 565,06%, respectivament.



El gràfic que segueix indica que no és habitual un augment de les demandes d'ocupació de persones no aturades en els mesos d'agost respecte del juliol, fet que només s'ha donat tres cops en 20 anys. Però, en canvi, semblen més habituals quan fem referència a les comparatives interanuals. La sèrie mostra que, en aquests termes, aquestes demandes augmentaven en el període 2006-2012 i que han tendit a disminuir des del 2013, un cop superada el període més profund de la crisi anterior. Una tendència que s'ha trencat arran de l'impacte de la crisi per la Covid-19 i que queda palesat en el gràfic amb un increment del 565,06% en relació al mateix mes d'un any abans.

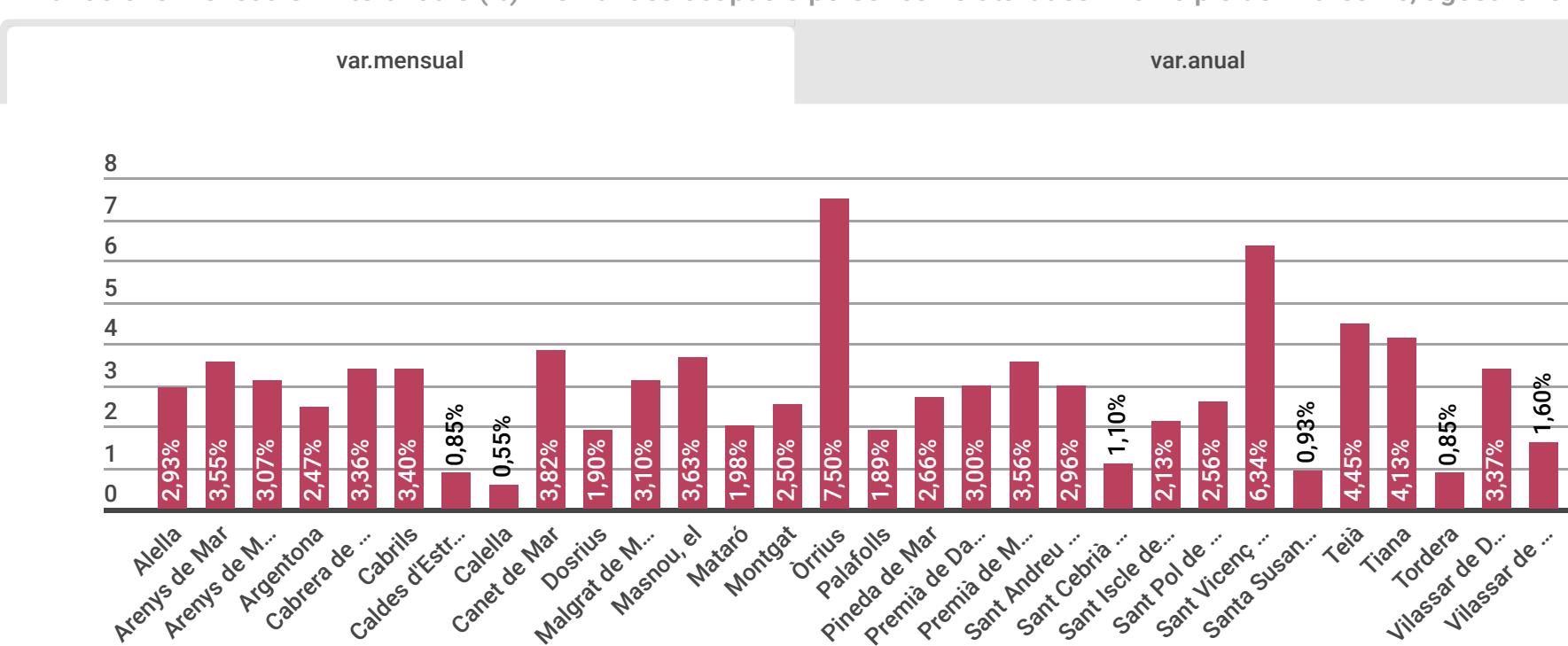
Variacions mensuals i anuals (%) demandes ocupació persones no aturades. El Maresme



Demandes d'ocupació de persones no aturades. Municipis

Pel que fa els municipis, la informació del mes d'agost referent a les demandes d'ocupació de persones no aturades indica que aquestes han augmentat en tots els municipis de la comarca, tant respecte del mes de juliol passat com d'un any abans, amb la diferència que els increments son molt més intensos en termes interanuals, fet que mostra, una vegada més, l'impacte que segueixen tenint, sobre el mercat de treball, les persones i la seva qualitat de vida, les mesures preses per fer front a la pandèmia.

Variacions mensuals i interanuals (%). Demandes ocupació persones no aturades. Municipis del Maresme, agost2020



Download data

Observatori de Desenvolupament Local del Maresme

Observatori de Desenvolupament Local del Maresme a partir de les dades dels Dpt. de treball, afers socials i famílies i Hermes-Diputació de Barcelona. Taxa d'atur inferida a partir de la taxa d'atur registral de l'últim trimestre publicada pel Dpt. de Treball, d'acord amb la metodologia de la Xarxa d'Observatoris de Desenvolupament Econòmic de la província de Barcelona-Xarxa XODEL.