

REPORT d'ATUR

CONSELL COMARCAL DEL MARESME



Núm.140 nov. 2020

Octubre 2020



29.756 persones aturades a l'OCTUBRE

14,40%
taxa

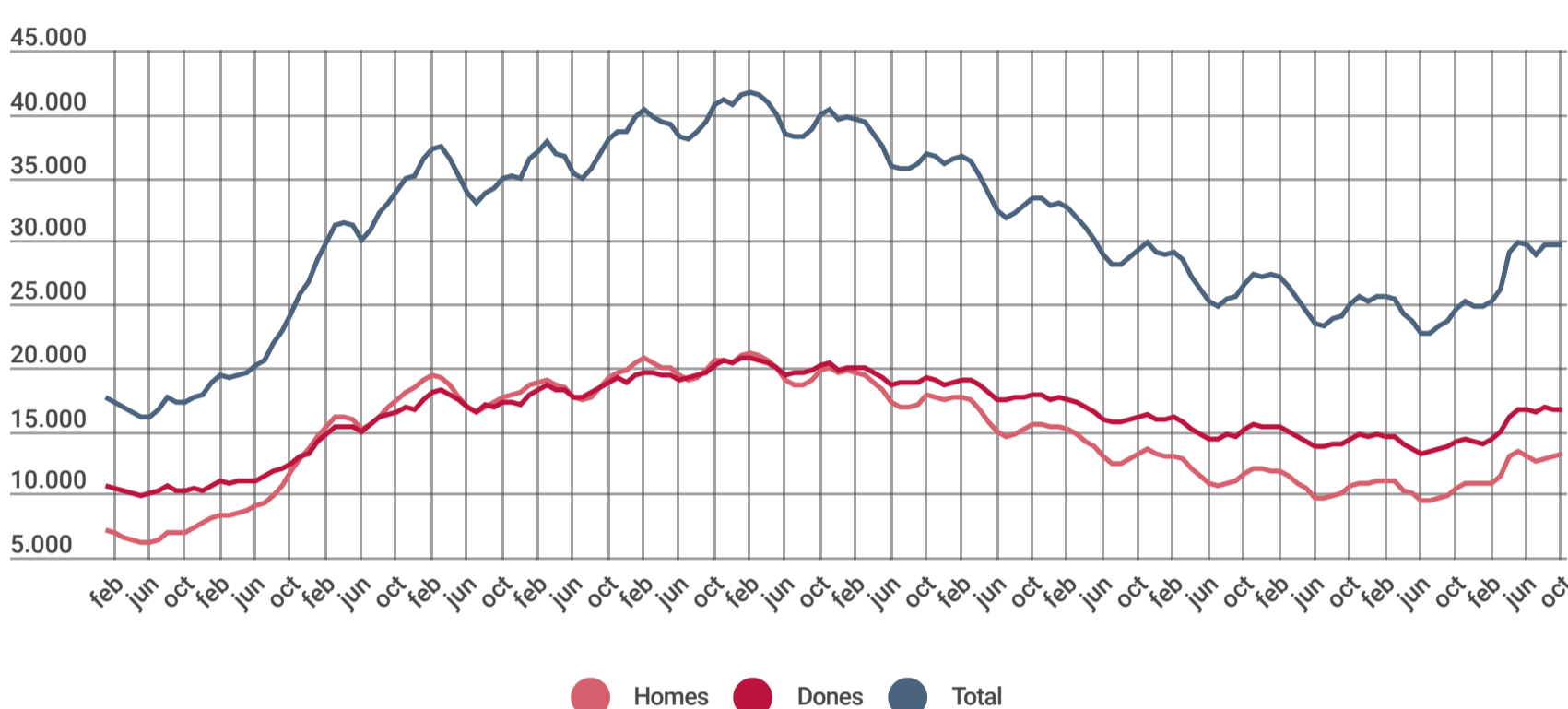


lleu repunt en relació a l'agost (0,25%)



i augment interanual del 20,64%

Evolució de l'atur registrat total i sexes

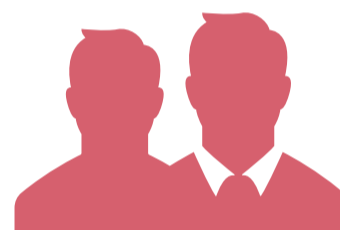


16.568

16,88% taxa

13.188

12,15%

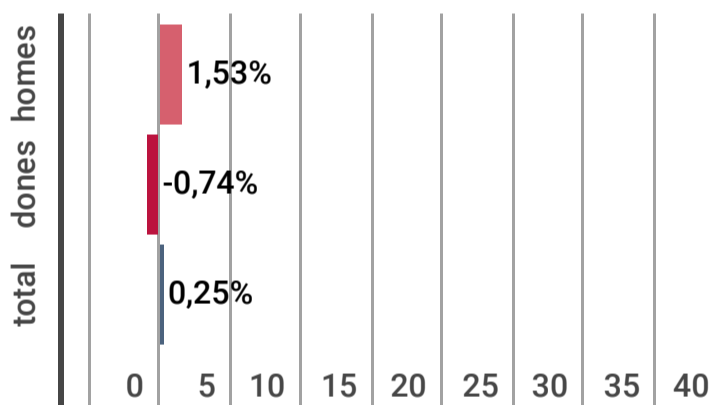


L'atur repunta a l'octubre (0,25%) amb menys intensitat del que és habitual aquest mes, bàsicament pel menor nombre de contractacions de temporada que van fer-se els mesos anteriors i, per tant, no s'extingeixen. En relació a un any abans creix un 20,64%, el que en valors absoluts es tradueix en 5.090 persones aturades més. Mentre que l'increment mensual es dona només en el col·lectiu masculí, interanualment augmenta en tots dos sexes.

La taxa d'atur registrat s'estima en el 14,40%, del 16,88% en el cas de les dones i del 12,15% en el dels homes.

var.mensual

var.anual

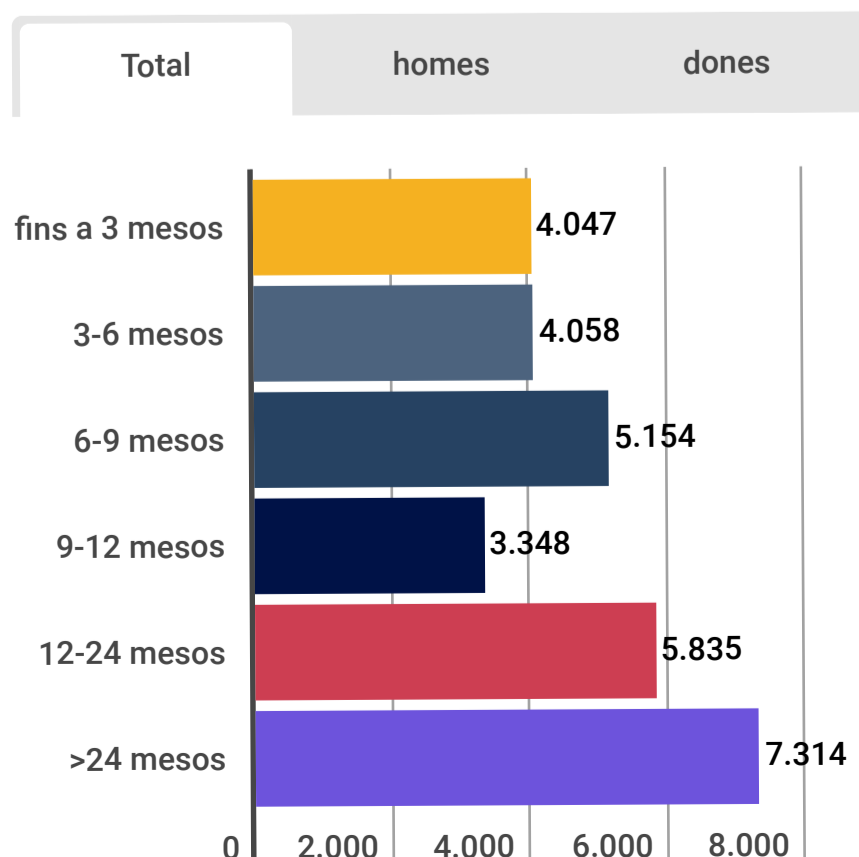
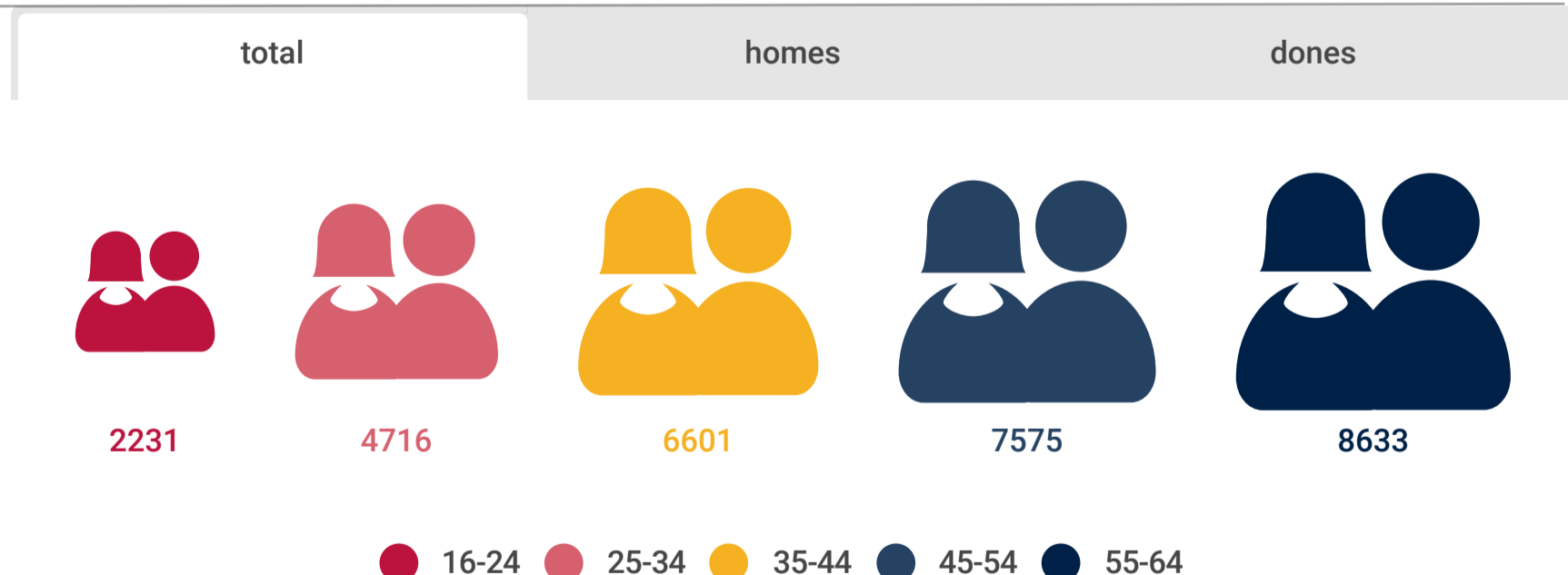


Atur per diferents àmbits territorials

Àmbit	Atur registrat	var.mensual	var.anual	taxa
El Maresme	29.756	0,25%	20,64%	14,40%
Província Barcelona	351.676	0,31%	23,84%	12,91%
Catalunya	484.559	1,33%	25,12%	13,27%

També en el conjunt de la província de Barcelona i de Catalunya l'atur ha tendit a l'alça respecte dels dos períodes de referència. Aquests dos àmbits territorials segueix presentant una taxa d'atur inferior a la comarcal.

Atur registrat per edat i sexe i per sexe i durada de la demanda



-En relació al mes passat, l'atur disminueix en el tram d'edats 25-44 anys mentre que respecte d'un any abans augmenta en totes les edats.

-Observem diferències per sexe; mentre que l'atur masculí augmenta en totes les edats i en relació als dos períodes, en el cas del femení disminueix pel tram d'edats 25-54 anys intermensualment i incrementa en totes les edats interanual.

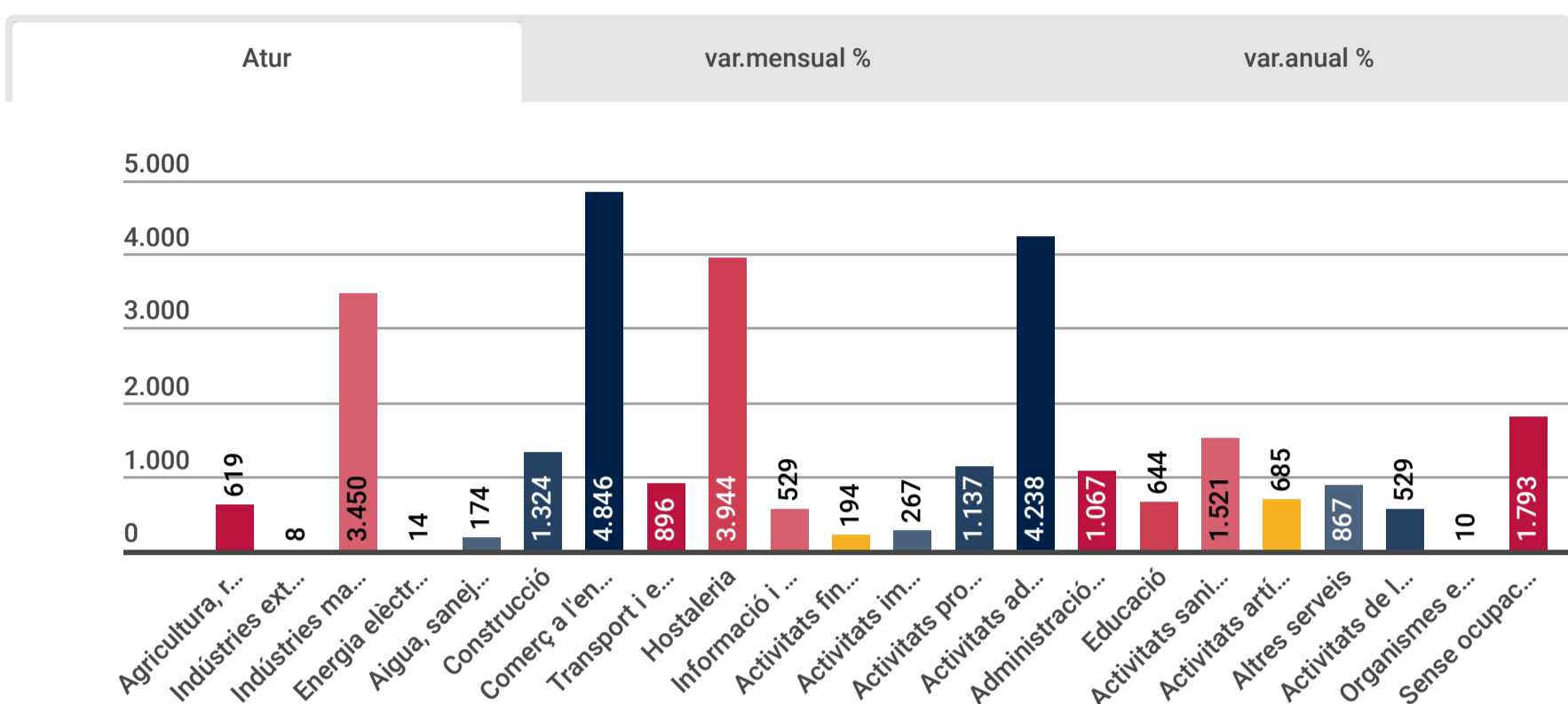
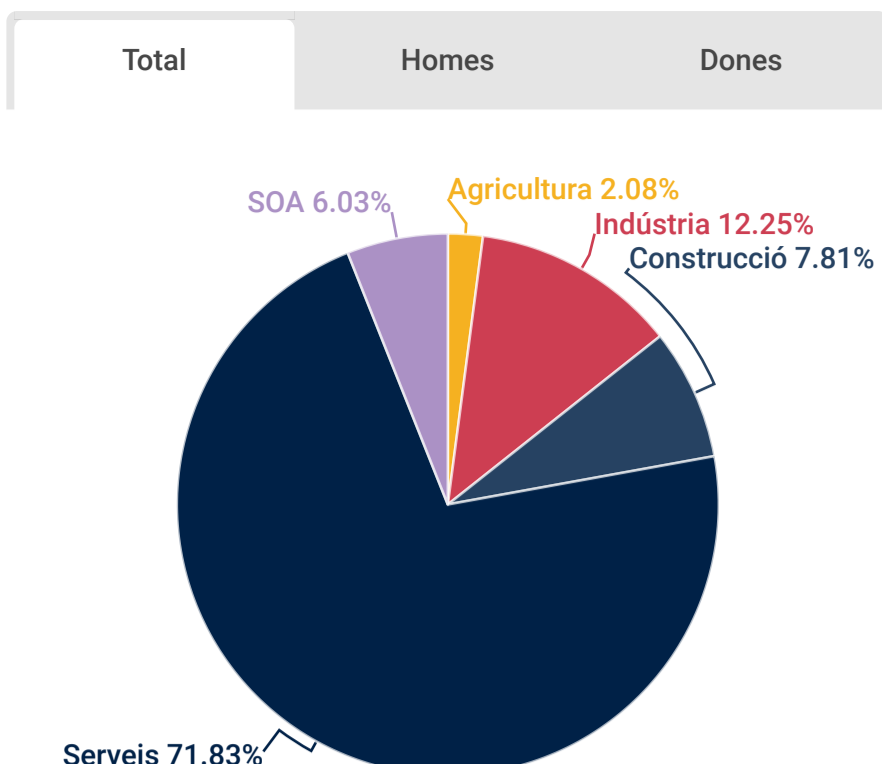
-El gruix de l'atur segueix concentrat en les persones amb edat més avançada (29,01%), i més de la meitat de l'atur comarcal correspon a persones de 45 anys i més.

-Respecte d'un any abans, es doblen i més les demandes d'ocupació amb durades de 6-9 mesos i 9-12 mesos i es redueixen gairebé a la meitat

Atur registrat per sector i sexe i per seccions econòmiques

aquelles amb durada màxima de tres mesos.

- També en termes interanuals, l'augment de l'atur s'ha palesat en tots els sectors, amb increments més intensos en el primari (29,23%) i en els serveis (23,24%).
- L'educació és la secció econòmica en què més ha baixat l'atur en relació al setembre (-18.38%) si bé, el més destacat és l'increment en pràcticament totes les seccions en termes interanuals.
- Comerç a l'engròs i al detall, activitats administratives i serveis auxiliars, hostaleria i indústries manufactureres acumulen, conjuntament, més de la meitat de l'atur comarcal; 16.478 persones, el 55,38% de l'atur total.
- En 14 municipis l'atur disminueix respecte del setembre, es manté a Cabrera de Mar i en la resta incrementa.
- L'atur augmenta en tots els municipis de la comarca en relació a l'octubre d'un any abans.



Atur registrat i taxa d'atur registral per municipis

	Persones aturades	var. mensual abs.	var. mensual rel.	var. anual abs.	var. anual rel.	taxa d'atur
Alella	305	9	3,04 %	59	23,98 %	7,56 %
Arenys de Mar	896	16	1,82 %	149	19,95 %	13,26 %
Arenys de Munt	494	-15	-2,95 %	96	24,12 %	12,12 %
Argentona	641	-17	-2,58 %	70	12,26 %	11,15 %
Cabrera de Mar	172	0	0,00 %	30	21,13 %	8,15 %
Cabrils	303	-4	-1,30 %	65	27,31 %	9,12 %
Caldes d'Estrac	178	6	3,49 %	18	11,25 %	14,48 %
Calella	1.522	32	2,15 %	334	28,11 %	18,71 %
Canet de Mar	908	12	1,34 %	148	19,47 %	14,25 %
Dosrius	316	-5	-1,56 %	54	20,61 %	12,83 %
Malgrat de Mar	1.396	66	4,96 %	364	35,27 %	17,63 %
Masnou (EI)	1.244	-28	-2,20 %	230	22,68 %	11,00 %
Mataró	10.043	-66	-0,65 %	1.384	15,98 %	16,08 %
Montgat	658	1	0,15 %	111	20,29 %	11,94 %
Òrrius	30	-6	-16,67 %	1	3,45 %	8,70 %
Palafolls	675	-9	-1,32 %	122	22,06 %	15,69 %
Pineda de Mar	2.706	80	3,05 %	597	28,31 %	22,33 %
Premià de Dalt	526	-2	-0,38 %	83	18,74 %	11,02 %
Premià de Mar	1.846	-4	-0,22 %	246	15,38 %	13,36 %
Sant Andreu de Llavaneres	505	7	1,41 %	114	29,16 %	10,94 %
Sant Cebrià de Vallalta	239	-8	-3,24 %	41	20,71 %	16,90 %
Sant Iscle de Vallalta	97	2	2,11 %	35	56,45 %	17,23 %
Sant Pol de Mar	253	-11	-4,17 %	47	22,82 %	12,51 %
Sant Vicenç de Montalt	258	-1	-0,39 %	50	24,04 %	10,39 %
Santa Susanna	231	6	2,67 %	48	26,23 %	21,49 %
Teià	241	5	2,12 %	43	21,72 %	8,76 %
Tiana	317	-3	-0,94 %	84	36,05 %	8,08 %
Tordera	1.41	9	0,64 %	252	21,76 %	19,26 %
Vilassar de Dalt	425	7	1,67 %	75	21,43 %	10,10 %
Vilassar de Mar	921	-4	-0,43 %	140	17,93 %	9,65 %
MARESME	29.756	75	0,25 %	5.09	20,64 %	14,40 %

Download data



Les dades d'atur registrat no recullen les persones afectades per ERTO en no ser considerades dins la classificació d'atur registrat, d'acord amb l'Ordre ministerial d'11 de març de 1985. És per això que, tot seguit, presentem dades referents a les demandes d'ocupació en què sí que hi queden incloses les persones afectades per ERTO, entre d'altres. Una variable a tenir present en el context actual, precisament, perquè les persones afectades per ERTO necessiten estar inscrites com a demandants d'ocupació per rebre la prestació d'atur tot i no ser considerades com a aturades.



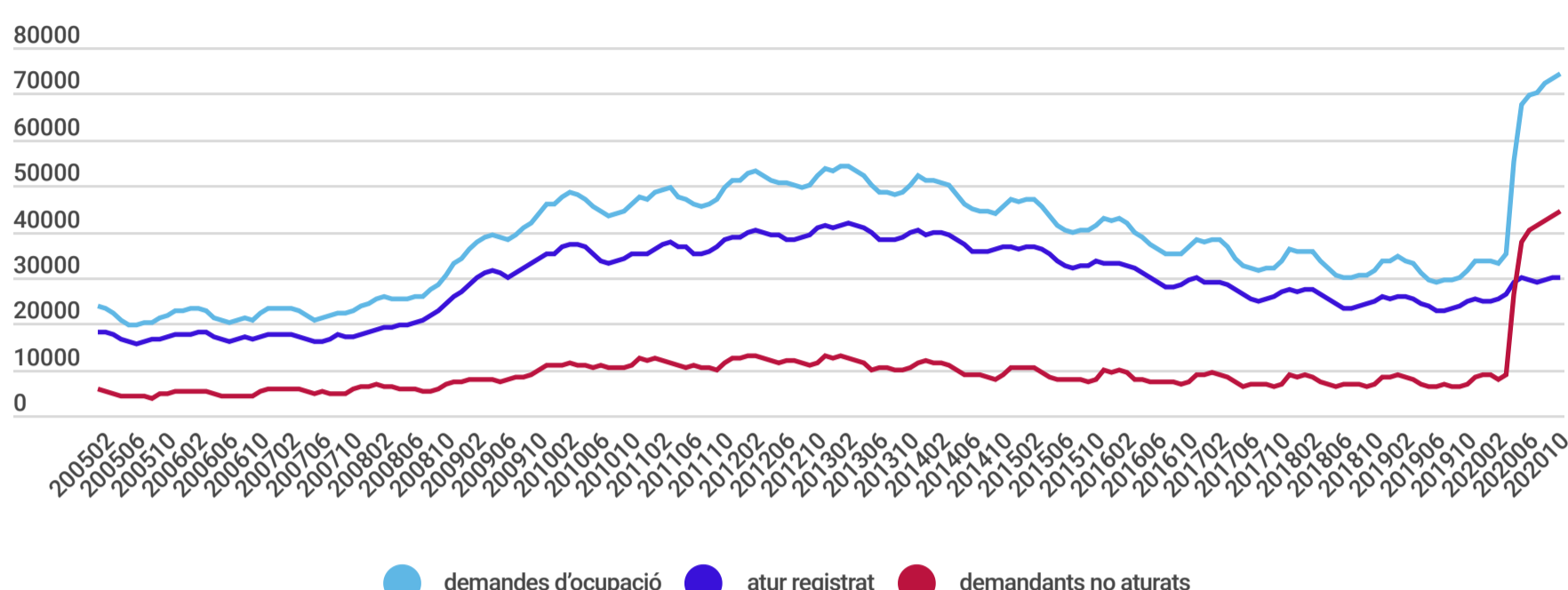
Demandes d'ocupació

Les persones demandants d'ocupació es classifiquen com a atur registrat o com a persones demandants d'ocupació no aturades. En aquest darrer grup s'hi inclouen les persones que:

- no tenen disponibilitat immediata per treballar
- demanden una ocupació amb una característica específica (treball només a l'estranger, teletreball, jornada inferior a 20h ...)
- es neguen a participar de cursos de formació ocupacional i/o accions d'inserció laboral
- tenen una ocupació o bé una relació laboral que ha estat interrompuda temporalment → és en aquest subgrup on s'inclouen les persones afectades per un ERTO, així com també aquelles que són fixos discontinus, les que busquen una millora de feina...

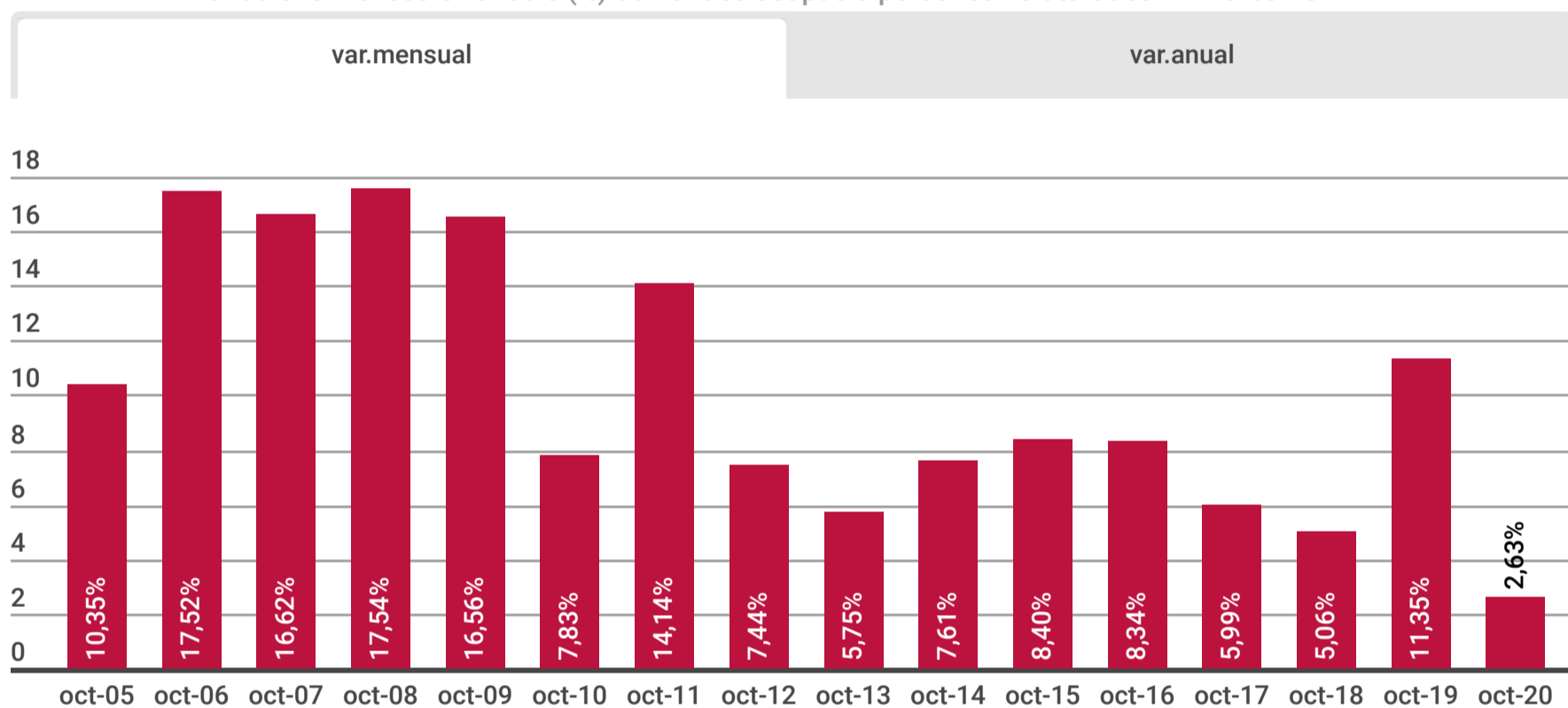
Demandes d'ocupació de persones no aturades

Les demandes d'ocupació total i les demandes d'ocupació de persones no aturades tornen a augmentar respecte del setembre i un any abans, per bé que els increments intermensuals s'intensifiquen respecte dels vistos al setembre i els interanuals se suavitzen. Les persones demandants han incrementat un 1,66% respecte del setembre i un 135,66% en relació al mateix període de l'any anteor. I les persones demandants no aturades han augmentat un 2,63% en relació al mes passat i un 549,89% interanual.



El gràfic que segueix indica que en els mesos d'octubre, en relació als de setembre, és habitual un augment de les demandes d'ocupació de persones no aturades, les quals van intensificar-se en els anys de la crisi anterior i que, aquest any 2020, arran dels efectes de les mesures preses per fer front a la Covid-19, presenta un increment inferior a l'habitual perquè l'escenari de partida és pitjor que el de les anualitats "normals" anteriors. La comparativa interanual indica que aquests increments són poc habituals en aquests termes, fora dels períodes de crisi. Aquest increment interanual és la gran excepció, justament per un fet excepcional; una crisi per pandèmia mundial.

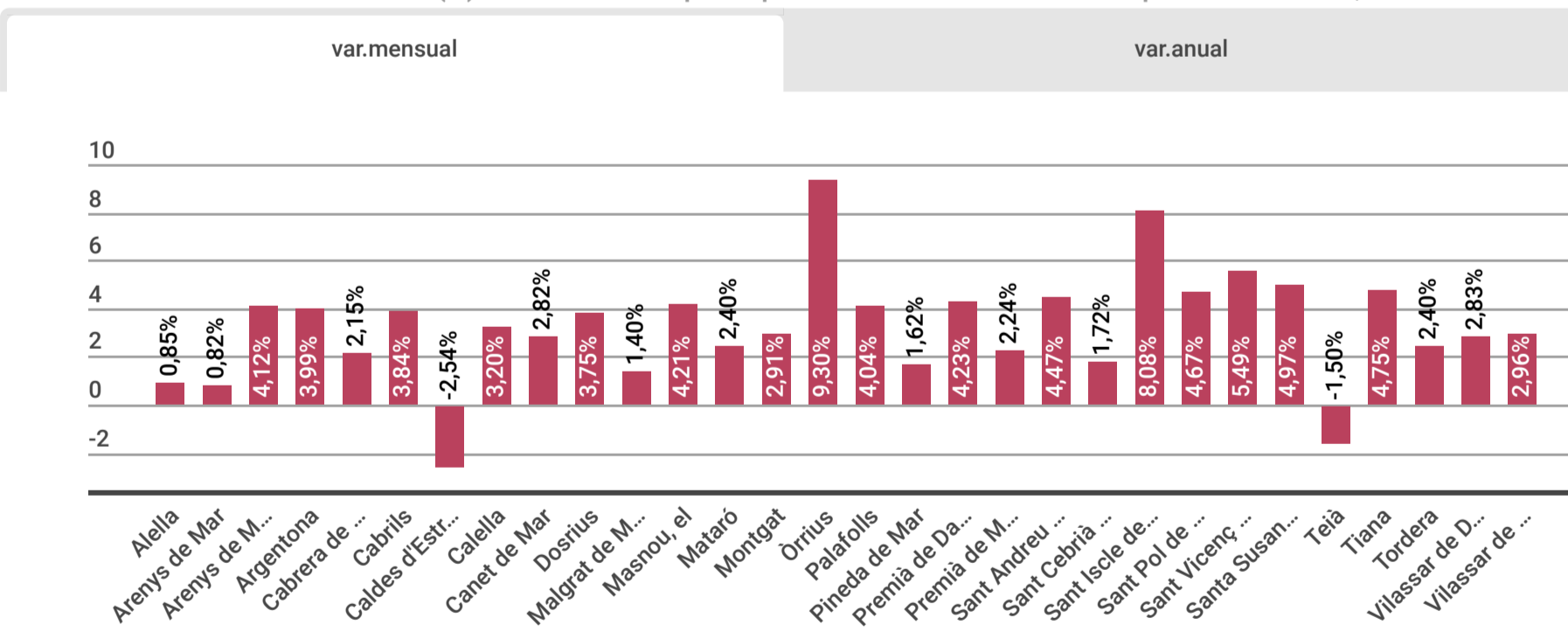
Variacions mensuals i anuals (%) demandes ocupació persones no aturades. El Maresme



Demandes d'ocupació de persones no aturades. Municipis

Pel que fa els municipis, la informació del mes d'octubre referent a les demandes d'ocupació de persones no aturades indica que aquestes han augmentat en la majoria dels municipis de la comarca respecte del mes passat, i en tots en termes interanuals. En aquests termes els increments són molt intensos fet que mostra, una vegada més, l'impacte que segueixen tenint les mesures preses per controlar l'expansió de la pandèmia sobre el mercat de treball, les persones i la seva qualitat de vida.

Variacions mensuals i interanuals (%). Demandes ocupació persones no aturades. Municipis del Maresme, octubre 2020



Download data

Observatori de Desenvolupament Local del Maresme

Observatori de Desenvolupament Local del Maresme a partir de les dades dels Dpt. de treball, afers socials i famílies i Hermes-Diputació de Barcelona. Taxa d'atur inferida a partir de la taxa d'atur registral de l'últim trimestre publicada pel Dpt. de Treball, d'acord amb la metodologia de la Xarxa d'Observatoris de Desenvolupament Econòmic de la província de Barcelona-Xarxa XODEL.