

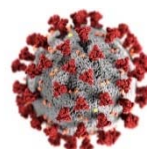
L'OBSERVATORI INFORMA

IMPACTE DE LA COVID-19

PERSONES OCUPADES I LLOCS DE TREBALL OCUPATS

SEGONS RESIDÈNCIA PADRONAL

Novembre 2020



Observatori de Desenvolupament Local del Maresme
10 de desembre del 2020

Amb el suport de:



**Diputació
Barcelona**





Al novembre decreix la població del Maresme ocupada.

Presentació

En aquesta nota presentem la informació referent a la població del Maresme ocupada en finalitzar el mes de novembre, d'acord amb les dades publicades per l'IDESCAT, tant a escala comarcal com municipal, així com les afiliacions per residència padronal.

Donat que s'han publicat també les dades definitives dels mesos de setembre i octubre, la comparativa intermensual es fa amb aquestes dades i no pas amb aquelles publicades en la nota referent a l'octubre.

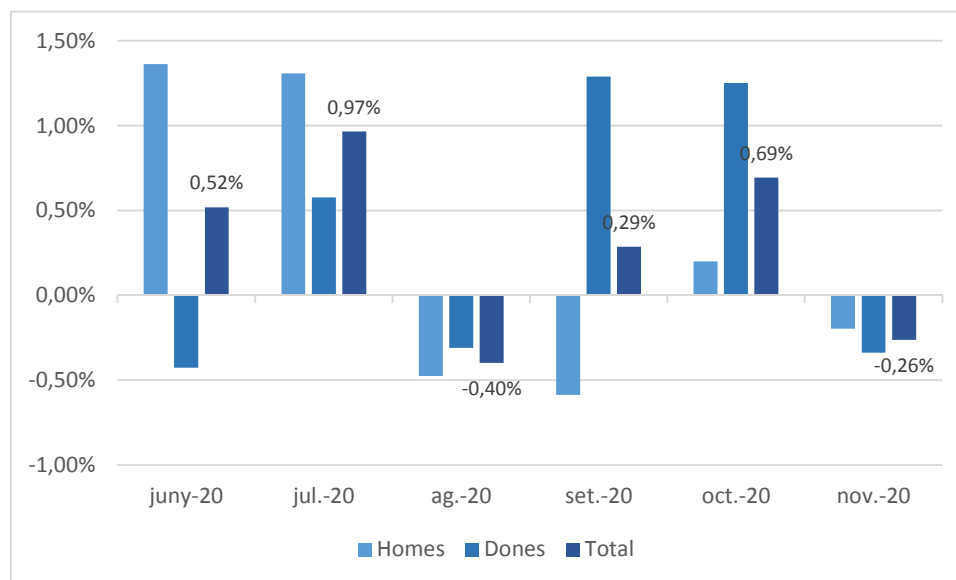
La publicació d'aquestes dades mensualment són excepcionals i, per tant, no disposem d'un històric on poder comparar i observar-ne l'evolució. Malgrat això, considerem que la informació és rellevant i d'interès pels municipis de la comarca donada la situació actual de crisi econòmica i social arran de la pandèmia de la SARS-CoV-2, per la qual cosa la seva publicació és del tot pertinent.

Població ocupada

El mes de novembre ha tancat amb un descens de la població de la comarca ocupada en relació a l'octubre (0,26%), d'acord amb les dades definitives publicades. La xifra de població ocupada se situa en les 183.101 persones, 483 menys que a finals d'octubre, en dades definitives.

Aquest descens s'ha fet palès tant per la població femenina (-0,34%) com per la masculina (-0,20%).

G.1 Variacions (%) mensuals de la població del Maresme ocupada per sexe. Maig-Novembre 2020.



Font: Observatori de Desenvolupament Local del Maresme

La informació a escala municipal, recollida en taula 1, indica que en la majoria de municipis de la comarca la població ocupada ha disminuït respecte de l'octubre. Ha baixat en 18 municipis i en la resta ha incrementat.



Els increments més intensos han estat inferiors al 0,5% i s'han experimentat en municipis com Tiana (0,48%), Arenys de Munt (0,46%) i Dosrius (0,44%).

Els descensos, per altra banda, han estat en alguns casos força més intensos que els increments. És el cas dels experimentats a Pineda de Mar (1,87%), Malgrat de Mar (-1,63%) i Calella (-1,55%).

T.1 Població ocupada per residència padronal i sexe. Novembre 2020. Municipis del Maresme

Municipi	Homes	Dones	Total	variació mensual		
				homes	dones	total
Alella	2.040	2.001	4.041	-0,05%	0,20%	0,07%
Arenys de Mar	3.196	2.934	6.130	-0,09%	-0,37%	-0,23%
Arenys de Munt	2.076	1.891	3.967	0,58%	0,32%	0,46%
Argentona	2.900	2.502	5.402	0,14%	0,52%	0,32%
Cabrera de Mar	1.151	1.021	2.172	0,26%	0,10%	0,18%
Cabrils	1.693	1.553	3.246	0,18%	-0,45%	-0,12%
Caldes d'Estrac	608	598	1.206	-0,65%	-0,17%	-0,41%
Calella	3.401	3.094	6.495	-1,51%	-1,59%	-1,55%
Canet de Mar	2.947	2.760	5.707	0,17%	-0,76%	-0,28%
Dosrius	1.341	1.180	2.521	0,52%	0,34%	0,44%
Malgrat de Mar	3.555	2.960	6.515	-1,55%	-1,73%	-1,63%
Masnou, el	5.159	4.956	10.115	-0,25%	-0,26%	-0,26%
Mataró	27.119	23.882	51.001	-0,06%	-0,19%	-0,12%
Montgat	2.827	2.679	5.506	0,11%	0,30%	0,20%
Òrrius	198	167	365	0,00%	-0,60%	-0,27%
Palafolls	2.209	1.816	4.025	-0,50%	-1,94%	-1,15%
Pineda de Mar	5.268	4.173	9.441	-1,42%	-2,43%	-1,87%
Premià de Dalt	2.371	2.082	4.453	-0,17%	0,43%	0,11%
Premià de Mar	6.153	5.582	11.735	0,21%	0,27%	0,24%
Sant Andreu de Llavaneres	2.371	2.280	4.651	0,04%	0,13%	0,09%
Sant Cebrià de Vallalta	814	619	1.433	-1,09%	0,49%	-0,42%
Sant Iscle de Vallalta	315	251	566	-0,63%	-1,57%	-1,05%
Sant Pol de Mar	1.088	976	2.064	0,18%	0,62%	0,39%
Sant Vicenç de Montalt	1.431	1.240	2.671	0,07%	-0,40%	-0,15%
Santa Susanna	733	630	1.363	-0,54%	-0,32%	-0,44%
Teià	1.401	1.337	2.738	-0,57%	-0,52%	-0,54%
Tiana	2.106	2.049	4.155	0,62%	0,34%	0,48%
Tordera	3.624	2.950	6.574	-0,38%	0,10%	-0,17%
Vilassar de Dalt	2.023	1.893	3.916	0,55%	-1,10%	-0,25%
Vilassar de Mar	4.490	4.437	8.927	0,13%	0,14%	0,13%
Maresme	96.608	86.493	183.101	-0,20%	-0,34%	-0,26%

Font: IDESCAT

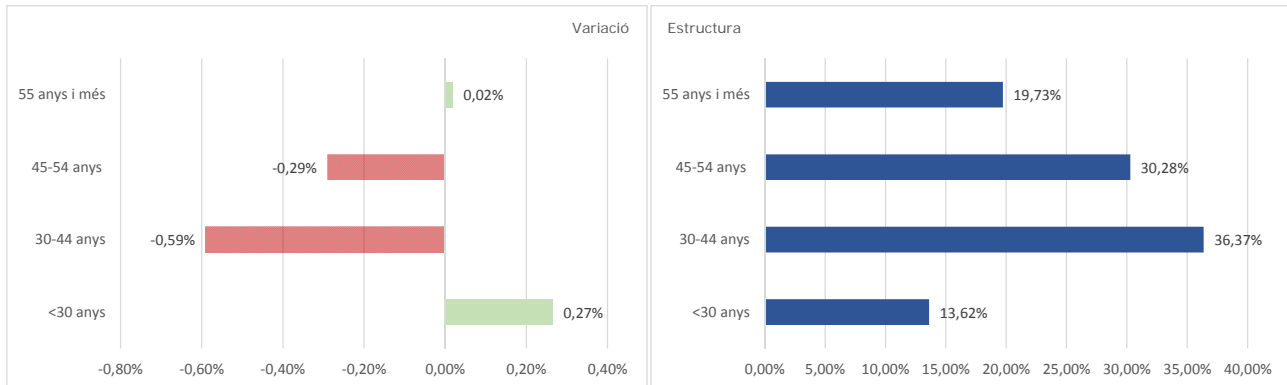
El descens de la població ocupada però, no s'ha reflectit en tots els grups d'edat. De fet, ha baixat en els grups de persones amb edats compreses entre els 30-44 anys (-0,59%) i 45-54 anys (-0,29%) i ha incrementat entre la població jove menor de 30 anys (0,27%) i entre la de 55 anys i més (0,02%). En



valors absoluts el col·lectiu jove guanya 66 persones ocupades i la més gran de 55 en guanya 7. Per contra, el col·lectiu adult jove en perd 395 i 161 el grup de 45-54 anys. Per tant, és la població juvenil la que registra el millor comportament aquest mes de novembre.

L'estructura de la població ocupada es manté igual que els mesos precedents; la més jove és la menys present mentre que el gran gruix se situa en el tram d'edats 30-54 anys.

G.2 Variació (%) i estructura de la població ocupada per grups d'edat. Novembre 2020.



Font: Observatori de Desenvolupament Local del Maresme

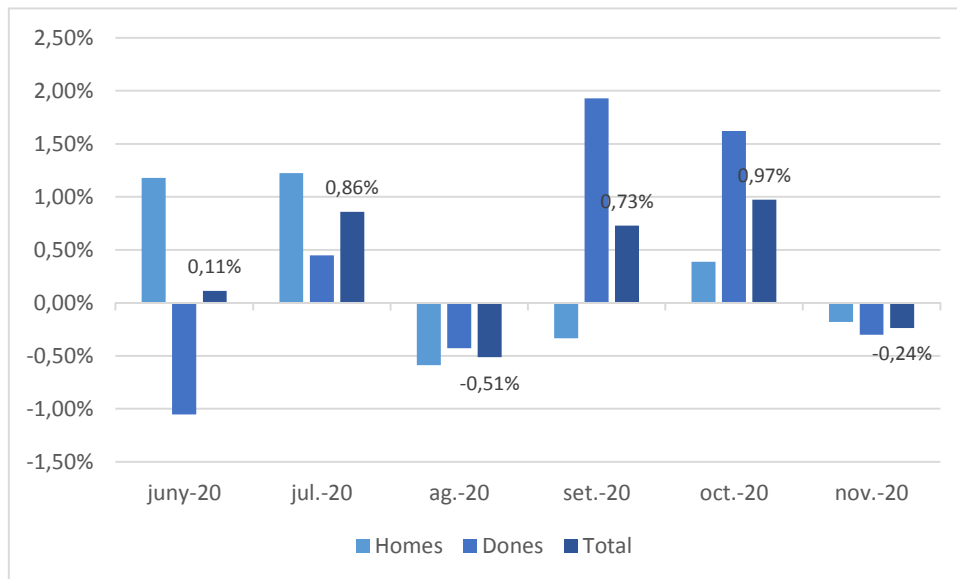
Llocs de treball ocupats per residents al Maresme

Les dades d'afiliacions per residència padronal ens diuen quants llocs de treball ocupen les persones residents a la comarca (amb independència d'on els ocupin i de les característiques del lloc de treball).

El mes de novembre ha tancat amb 191.952 afiliacions i/o situacions amb obligatorietat de cotització. Aquesta xifra suposa un descens del 0,24% dels llocs de treball ocupats per persones empadronades a la comarca en relació al mes d'octubre. Un descens absolut de 456 llocs de treball ocupats menys. Aquesta reducció s'ha reflectit tant en el col·lectiu masculí (-0,18%) com en el femení (-0,30%). En termes absoluts, els homes ocupen 180 llocs de treball menys que a l'octubre i les dones 276 menys.

El volum d'afiliacions i/o situacions amb obligatorietat de cotització segueix sent superior entre els homes respecte de les dones, com és habitual; 100.314 vs 91.818, és a dir, 52,17% i 47,83% respectivament. De la mateixa manera que hi ha més homes ocupats (52,76%) que dones (47,24%).

G.3 Evolució de la variació (%) de les afiliacions segons residència padronal de l'afiliat al Maresme. Maig-Novembre 2020.



Font: Observatori de Desenvolupament Local del Maresme

El descens d'afiliacions s'ha experimentat, també, en la majoria de municipis de la comarca, en un total de 18 mentre que en la resta han augmentat (vegeu taula 2).

Els descensos més intensos s'han registrat, de nou, a Pineda de Mar (-1,82%), Calella (-1,62%) i Malgrat de Mar (-1,44%). Els increments són força discrets.

Quant al tipus de llocs de treball que ocupen les persones residents al Maresme són, majoritàriament, per compte d'altri, és a dir, assalariats, en un percentatge del 80,34% en tancar el mes, lleugerament per sota del pes que tenien en tancar l'octubre. El pes de les persones que treballen per compte propi és del 19,66% en tancar el mes de novembre.

En el conjunt de la comarca, el descens de les afiliacions es donen en els llocs de treball de caràcter assalariat, els quals disminueixen un 0,32% en termes relatius i de 493 en termes absoluts. En canvi, han repuntat aquells per compte propi, un 0,10% relatiu i en 37 en termes absoluts.

Un fenomen però, que no ha estat homogeni per tots els municipis de la comarca (vegeu taula 3). Tampoc observem un patró definit de comportament, de manera que trobem combinacions de tota mena.

**T.2 Afiliacions per sexe segons residència padronal de l'afiliat. Novembre 2020. Municipis del Maresme**

Municipi	Homes	Dones	Total	variació intermensual		
				Homes	Dones	Total
Alella	2.143	2.136	4.279	0,14%	0,00%	0,07%
Arenys de Mar	3.317	3.115	6.432	-0,30%	0,00%	-0,16%
Arenys de Munt	2.147	1.996	4.143	0,51%	0,00%	0,27%
Argentona	3.006	2.657	5.663	-0,03%	0,68%	0,30%
Cabrera de Mar	1.204	1.072	2.276	0,25%	-0,37%	-0,04%
Cabrils	1.788	1.672	3.460	0,28%	-0,36%	-0,03%
Caldes d'Estrac	634	631	1.265	-1,40%	-0,32%	-0,86%
Calella	3.516	3.289	6.805	-1,68%	-1,56%	-1,62%
Canet de Mar	3.028	2.918	5.946	0,10%	-0,58%	-0,23%
Dosrius	1.379	1.244	2.623	0,51%	0,81%	0,65%
Malgrat de Mar	3.662	3.128	6.790	-1,19%	-1,73%	-1,44%
Masnou, el	5.374	5.292	10.666	-0,39%	-0,21%	-0,30%
Mataró	28.120	25.479	53.599	-0,02%	-0,14%	-0,08%
Montgat	2.923	2.831	5.754	0,21%	0,32%	0,26%
Òrrius	212	172	384	-0,47%	-0,58%	-0,52%
Palafolls	2.267	1.901	4.168	-0,53%	-1,76%	-1,09%
Pineda de Mar	5.403	4.377	9.780	-1,39%	-2,34%	-1,82%
Premià de Dalt	2.454	2.176	4.630	0,12%	-0,14%	0,00%
Premià de Mar	6.362	5.948	12.310	0,22%	0,00%	0,11%
Sant Andreu de Llavanes	2.487	2.424	4.911	0,08%	0,25%	0,16%
Sant Cebrià de Vallalta	835	642	1.477	-1,18%	0,31%	-0,54%
Sant Iscle de Vallalta	324	269	593	-0,31%	-1,47%	-0,84%
Sant Pol de Mar	1.162	1.050	2.212	0,43%	0,38%	0,41%
Sant Vicenç de Montalt	1.489	1.308	2.797	0,27%	-0,46%	-0,07%
Santa Susanna	755	657	1.412	-0,66%	-0,30%	-0,49%
Teià	1.457	1.430	2.887	-0,41%	-0,07%	-0,24%
Tiana	2.199	2.160	4.359	0,87%	0,37%	0,62%
Tordera	3.728	3.085	6.813	-0,43%	0,46%	-0,03%
Vilassar de Dalt	2.090	2.002	4.092	0,34%	-1,14%	-0,39%
Vilassar de Mar	4.669	4.757	9.426	0,15%	0,30%	0,22%
Maresme	100.134	91.818	191.952	-0,18%	-0,30%	-0,24%

Font: IDESCAT



T.3 Afiliacions per residència padronal de l'afiliat per tipus de relació laboral. Novembre 2020. Municipis del Maresme

Municipi	Per compte d'altri	Per compte propi	Total	variació intermensual		
				Per compte d'altri	Per compte propi	Total
Alella	2.942	1.337	4.279	-0,07%	0,38%	0,07%
Arenys de Mar	5.181	1.251	6.432	-0,25%	0,24%	-0,16%
Arenys de Munt	3.271	872	4.143	0,40%	-0,23%	0,27%
Argentona	4.333	1.330	5.663	0,39%	0,00%	0,30%
Cabrera de Mar	1.609	667	2.276	0,31%	-0,89%	-0,04%
Cabrils	2.424	1.036	3.460	0,00%	-0,10%	-0,03%
Caldes d'Estrac	937	328	1.265	-1,47%	0,92%	-0,86%
Calella	5.432	1.373	6.805	-1,95%	-0,29%	-1,62%
Canet de Mar	4.769	1.177	5.946	-0,25%	-0,17%	-0,23%
Dosrius	2.027	596	2.623	0,65%	0,68%	0,65%
Malgrat de Mar	5.539	1.251	6.790	-1,55%	-0,95%	-1,44%
Masnou, el	8.539	2.127	10.666	-0,30%	-0,28%	-0,30%
Mataró	45.723	7.876	53.599	-0,12%	0,19%	-0,08%
Montgat	4.688	1.066	5.754	0,34%	-0,09%	0,26%
Òrrius	294	90	384	-0,34%	-1,10%	-0,52%
Palafolls	3.433	735	4.168	-1,32%	0,00%	-1,09%
Pineda de Mar	8.025	1.755	9.780	-2,07%	-0,62%	-1,82%
Premià de Dalt	3.492	1.138	4.630	-0,23%	0,71%	0,00%
Premià de Mar	10.323	1.987	12.310	0,14%	0,00%	0,11%
Sant Andreu de Llavaneres	3.571	1.340	4.911	-0,14%	0,98%	0,16%
Sant Cebrià de Vallalta	1.086	391	1.477	0,09%	-2,25%	-0,54%
Sant Iscle de Vallalta	469	124	593	-1,88%	3,33%	-0,84%
Sant Pol de Mar	1.670	542	2.212	0,00%	1,69%	0,41%
Sant Vicenç de Montalt	1.888	909	2.797	-0,26%	0,33%	-0,07%
Santa Susanna	1.027	385	1.412	-0,87%	0,52%	-0,49%
Teià	2.068	819	2.887	-0,62%	0,74%	-0,24%
Tiana	3.210	1.149	4.359	0,82%	0,09%	0,62%
Tordera	5.614	1.199	6.813	-0,27%	1,10%	-0,03%
Vilassar de Dalt	3.138	954	4.092	-0,44%	-0,21%	-0,39%
Vilassar de Mar	7.496	1.930	9.426	0,21%	0,26%	0,22%
Maresme	154.218	37.734	191.952	-0,32%	0,10%	-0,24%

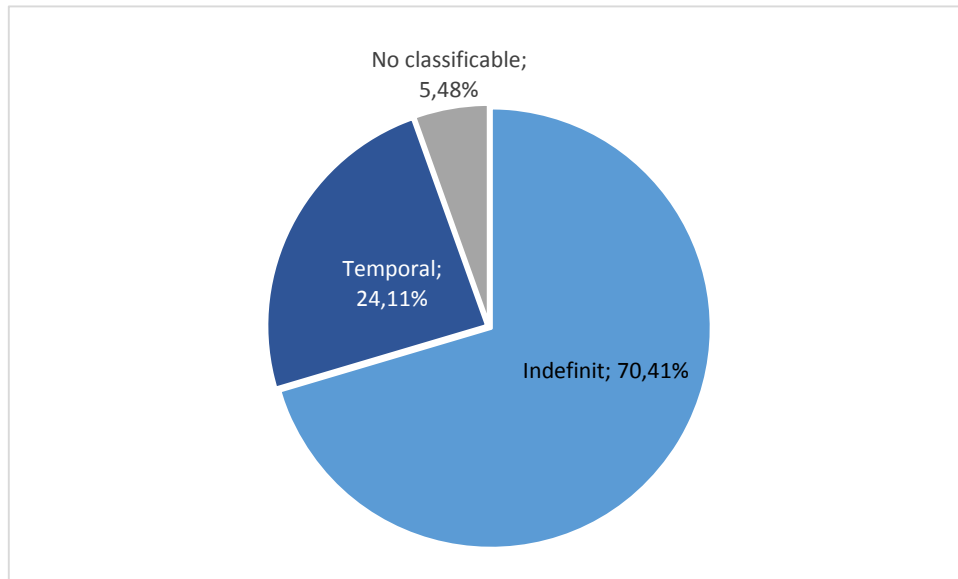
Font: IDESCAT

En tots els municipis segueix prevalent el treball per compte d'altri si bé, en alguns, el treball per compte propi hi té un pes rellevant i molt per sobre de la mitjana comarcal. És el cas de Sant Vicenç de Montalt on hi té un pes 32,50% en acabar el novembre, Alella (31,25%), Cabrils (29,94%) i Cabrera de Mar (29,31%). En la situació contrària trobem Mataró (14,69%), Premià de Mar (16,14%) i Tordera (17,60%).

Finalment, amb informació només disponible a escala comarcal, en tancar el mes de novembre, la majoria de les afiliacions per compte d'altri estan associades a un contracte indefinit (70,41%; 108.592) i en menor mesura temporal (24,11%; 37.182). És a dir, el grau de temporalitat de les afiliacions és del 24,11%. Les no classificables són afiliacions, majoritàriament relacionades amb el sector públic, on no consta el tipus de contracte (5,48%; 8.444).



G.4 Afiliacions per compte d'altri segons residència padronal de l'afiliat i per tipus de contracte.
Novembre 2020. El Maresme



Font: Observatori de Desenvolupament Local del Maresme

En relació al mes passat, han augmentat les afiliacions per compte d'altri associades a contractes no classificables (1,44%; 120) i han disminuït les associades a contractes, sobretot, indefinits (-0,56%; -609) i temporals (-0,01%; -4).



NOTES I ACLARIMENTS

-La publicació d'aquesta informació per part de l'IDESCAT és excepcional i és una mesura que facilita el seguiment de l'impacte de la crisi de la Covid-19 des del territori.

L'Observatori n'anirà fent el seguiment i la difusió es farà en funció de la informació i periodicitat que publiqui l'IDESCAT.

-Les dades referents al mes de setembre son provisionals, tal i com les publica l'IDESCAT, en el moment de publicar aquesta nota. Les comparatives amb els períodes referents s'han fet sobre les dades definitives, fet que pot divergir dels resultats publicats en publicacions anteriors.

-La informació d'afiliats per residència padronal ens permet parlar de la població de cada municipi que està ocupada. En aquest cas, parlem de persones, individus únics.

-La informació d'afiliacions a la Seguretat Social per residència padronal ens permet parlar de llocs de treball ocupats per persones empadronats en un territori concret (en aquest cas el Maresme i els seus municipis). No podem parlar de persones ja que el que es computa són totes les situacions de cotització. És a dir, si una persona té dues feines, es computen les seves dues situacions de cotització.

