



Novembre 2020



29.938 persones aturades a l'OCTUBRE

14,47%
taxa

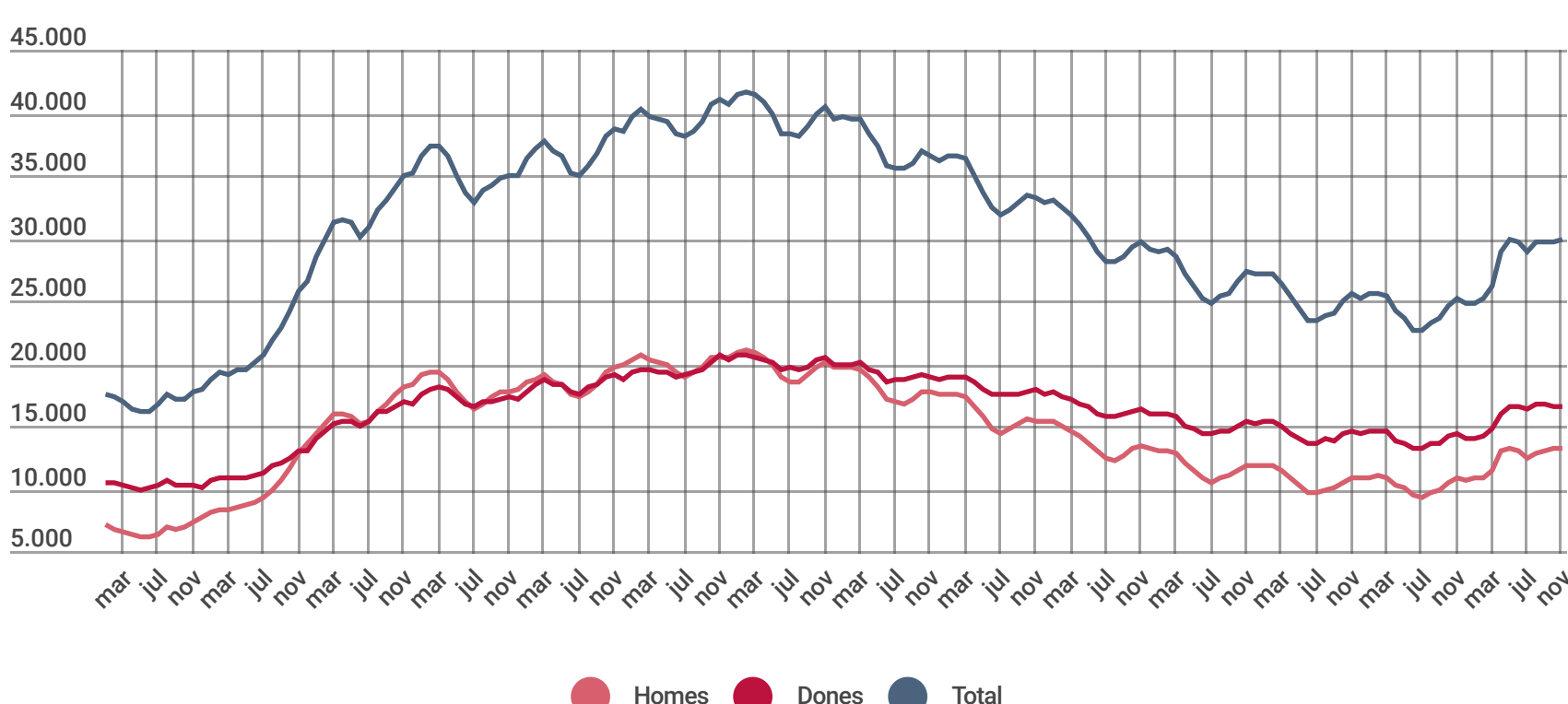


nou repunt de l'atur al novembre (0,61%)



i augment interanual del 18,59%

Evolució de l'atur registrat total i sexes



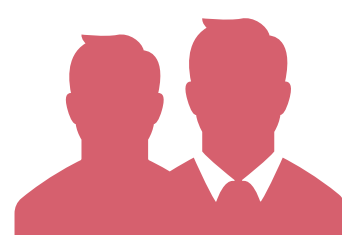
16.637

16,93%

taxa

13.301

12,24%

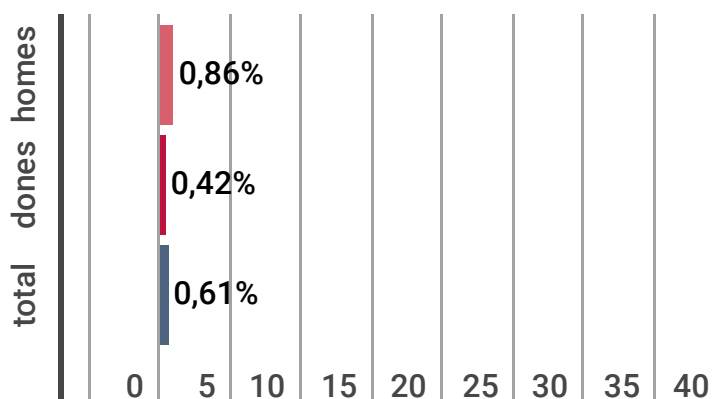


El mes de novembre ha tancat amb un repunt de l'atur registrat respecte de l'octubre (0,60%), un increment inferior al que ha estat habitual en els darrers anys. Interanualment però, incrementa un 18,59% i trenca la tendència a la baixa dels darrers 6 anys.

L'atur augmenta en ambdós sexes en relació als dos períodes de referència, amb increments més intensos pel col·lectiu masculí. De tota manera, les dones segueixen sent el col·lectiu més nombrós i amb una taxa d'atur més elevada; concentren prop del 56% de l'atur comarcal i la taxa d'atur s'enfila al 16,93%.

var.mensual

var.anual

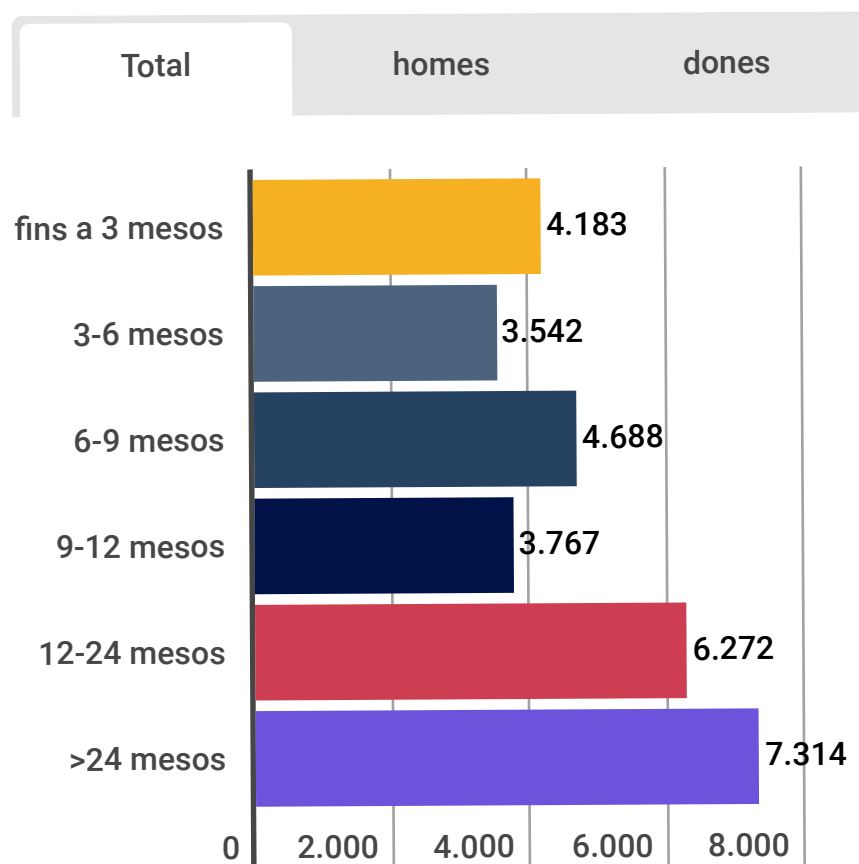
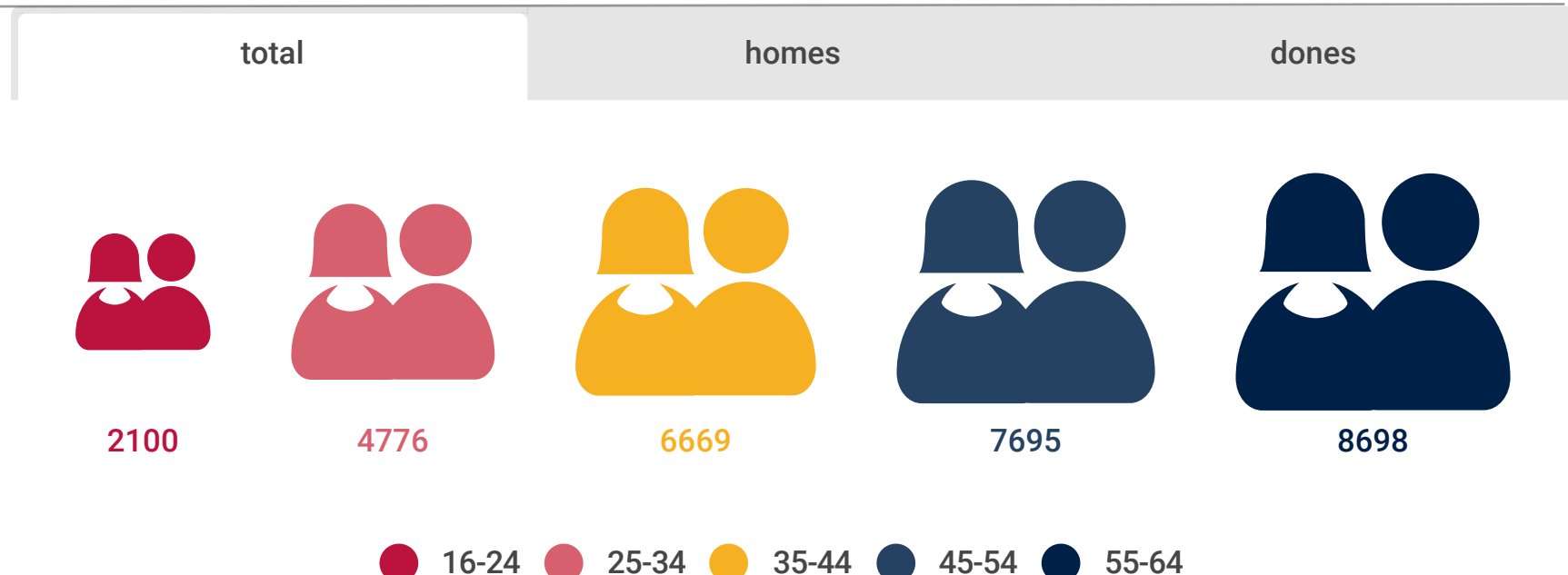


Atur per diferents àmbits territorials

Àmbit	Atur registrat	var.mensual	var.anual	taxa
El Maresme	29.938	0,61%	18,59%	14,47%
Província Barcelona	350.830	-0,24%	23,58%	12,88%
Catalunya	484.748	0,04%	24,24%	13,28%

En relació al mes passat, l'atur ha repuntat, també, pel conjunt de Catalunya (0,04%) i, en canvi, ha disminuït pel conjunt de la província (-0,24%). En termes interanuals però, l'increment de l'atur ha estat intens en tots tres àmbits.

Atur registrat per edat i sexe i per sexe i durada de la demanda



-En relació al mes passat, l'atur disminueix entre les persones més joves (-5,87%) d'ambdós sexes. Interanualment incrementa en totes les edats i edat i sexe.

-El gruix de l'atur segueix concentrat en les persones amb edat més avançada (29,05%).

-Respecte de l'octubre disminueixen les demandes amb durada d'entre 3 i 9 mesos, mentre que els increments més intensos es registren en aquelles amb durada entre 9 i 15 mesos. Interanualment, les de durada màxima de 3 mesos cauen un 53,22% per bé que es doblen, i més, aquelles amb durades de 6-9 mesos (140,66%), 9-12 mesos (141,78%) i 12-15 mesos (115,82%). L'atur de molt llarga durada té un pes proper al 25%.

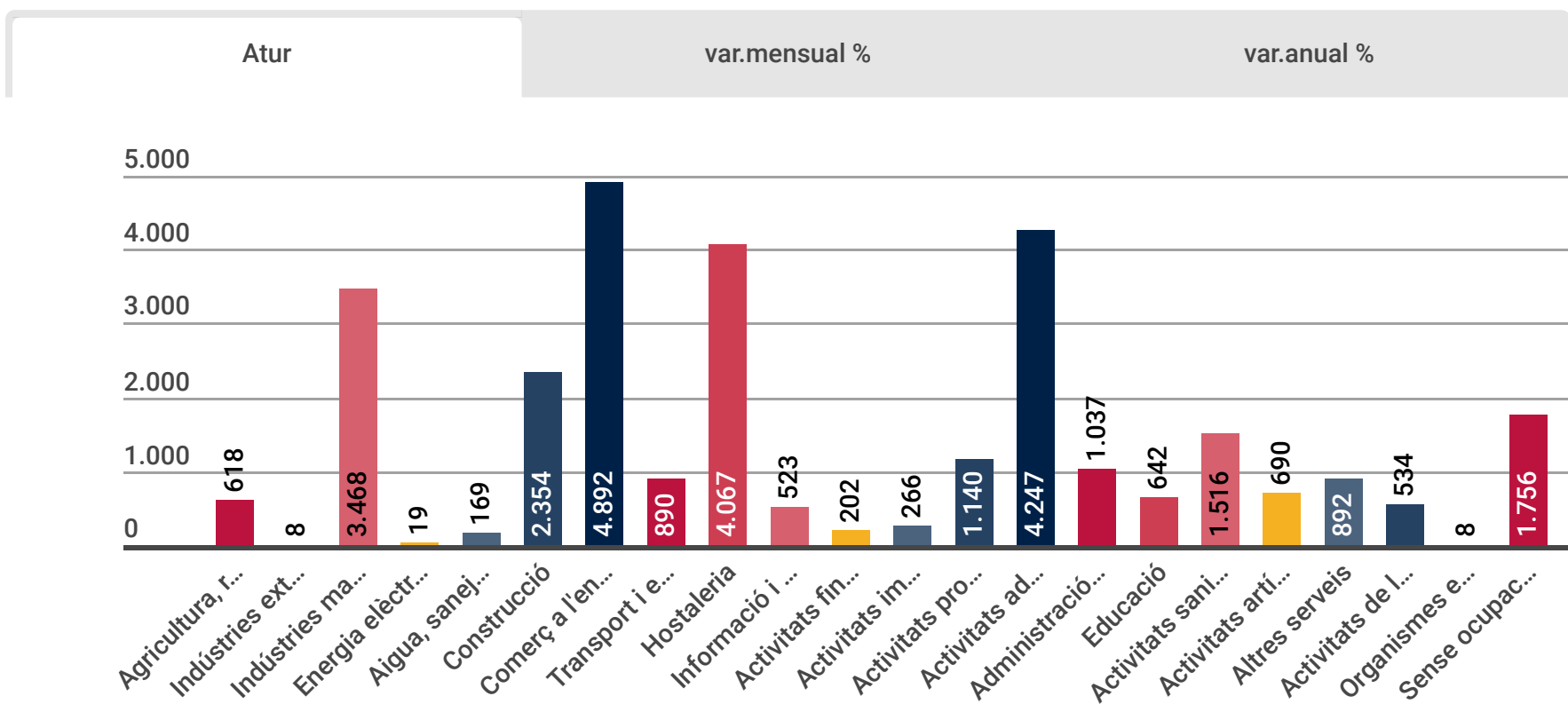
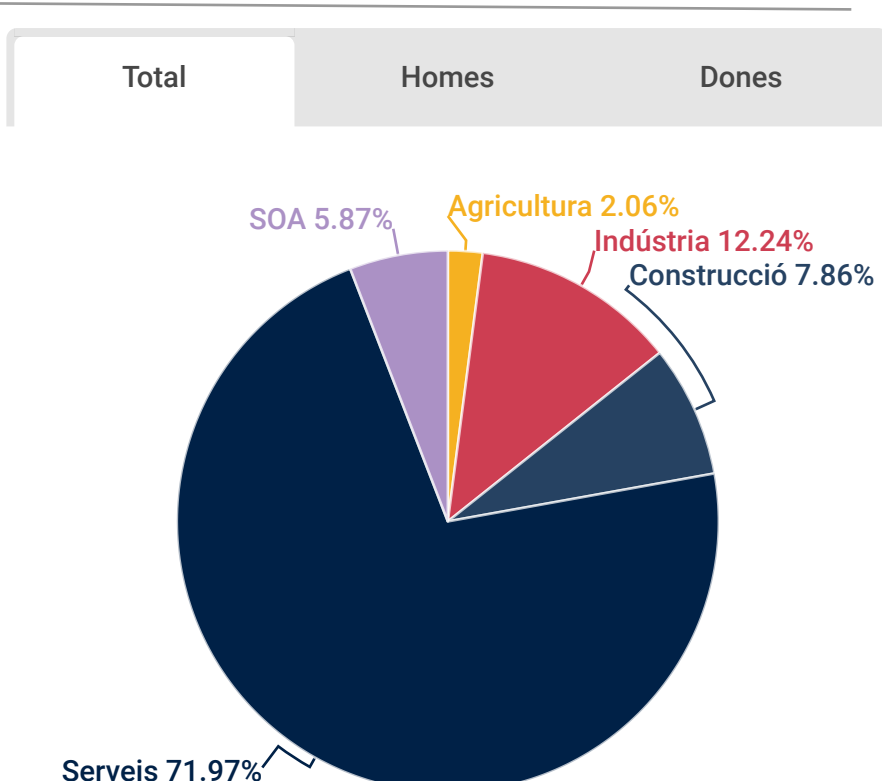
Atur registrat per sector i sexe i per seccions econòmiques

-En relació a l'octubre, l'atur baixa en el sector primari - només en el cas de les dones- i en el grup de persones sense ocupació anterior, tant en dones com en homes. En termes interanuals, l'increment de l'atur es palesa en tots els grans sectors d'activitat.

-Les seccions del Comerç a l'engròs i al detall, les Activitats administratives i serveis auxiliars, l'Hostaleria i les Indústries manufactureres són les que acumulen més atur en escala descendent i, conjuntament, acumulen 16.674 persones aturades, més de la meitat de l'atur comarcal (55,7%).

-L'atur ha disminuït en 14 dels 30 municipis de la comarca respecte de l'octubre, mentre que en relació al un any abans aquest ha incrementat en tots.

-La taxa d'atur segueix presentant valors molt desiguals en el territori; del 7,40% d'Alella al 22,51% de Pineda de Mar.



Atur registrat i taxa d'atur registral per municipis

Municipi	Persones aturades	var. mensual abs.	var. mensual rel.	var. anual abs.	var. anual rel.	taxa d'atur
Alella	298	-7	-2,30 %	51	20,65 %	7,40 %
Arenys de Mar	903	7	0,78 %	107	13,44 %	13,35 %
Arenys de Munt	488	-6	-1,21 %	86	21,39 %	11,99 %
Argentona	634	-7	-1,09 %	69	12,21 %	11,04 %
Cabrera de Mar	178	6	3,49 %	43	31,85 %	8,41 %
Cabrils	296	-7	-2,31 %	52	21,31 %	8,93 %
Caldes d'Estrac	177	-1	-0,56 %	16	9,94 %	14,41 %
Calella	1.538	16	1,05 %	193	14,35 %	18,87 %
Canet de Mar	910	2	0,22 %	124	15,78 %	14,27 %
Dosrius	328	12	3,80 %	64	24,24 %	13,25 %
Malgrat de Mar	1.414	18	1,29 %	207	17,15 %	17,81 %
Masnou (El)	1.264	20	1,61 %	232	22,48 %	11,16 %
Mataró	10.104	61	0,61 %	1.534	17,90 %	16,16 %
Montgat	675	17	2,58 %	144	27,12 %	12,21 %
Òrrius	31	1	3,33 %	2	6,90 %	8,96 %
Palafolls	697	22	3,26 %	109	18,54 %	16,12 %
Pineda de Mar	2.734	28	1,03 %	452	19,81 %	22,51 %
Premià de Dalt	521	-5	-0,95 %	74	16,55 %	10,93 %
Premià de Mar	1.831	-15	-0,81 %	271	17,37 %	13,26 %
Sant Andreu de Llavaneres	504	-1	-0,20 %	101	25,06 %	10,92 %
Sant Cebrià de Vallalta	238	-1	-0,42 %	26	12,26 %	16,84 %
Sant Iscle de Vallalta	105	8	8,25 %	43	69,35 %	18,39 %
Sant Pol de Mar	263	10	3,95 %	49	22,90 %	12,94 %
Sant Vicenç de Montalt	270	12	4,65 %	56	26,17 %	10,83 %
Santa Susanna	229	-2	-0,87 %	24	11,71 %	21,34 %
Teià	234	-7	-2,90 %	44	23,16 %	8,53 %
Tiana	309	-8	-2,52 %	78	33,77 %	7,89 %
Tordera	1.433	23	1,63 %	255	21,65 %	19,51 %
Vilassar de Dalt	419	-6	-1,41 %	56	15,43 %	9,98 %
Vilassar de Mar	913	-8	-0,87 %	130	16,60 %	9,57 %
MARESME	29.938	182	0,61 %	4.692	18,59 %	14,47 %

Download data



Les dades d'atur registrat no recullen les persones afectades per ERTO en no ser considerades dins la classificació d'atur registrat, d'acord amb l'Ordre ministerial d'11 de març de 1985. És per això que, tot seguit, presentem dades referents a les demandes d'ocupació en què sí que hi queden incloses les persones afectades per ERTO, entre d'altres. Una variable a tenir present en el context actual, precisament, perquè les persones afectades per ERTO necessiten estar inscrites com a demandants d'ocupació per rebre la prestació d'atur tot i no ser considerades com a aturades.



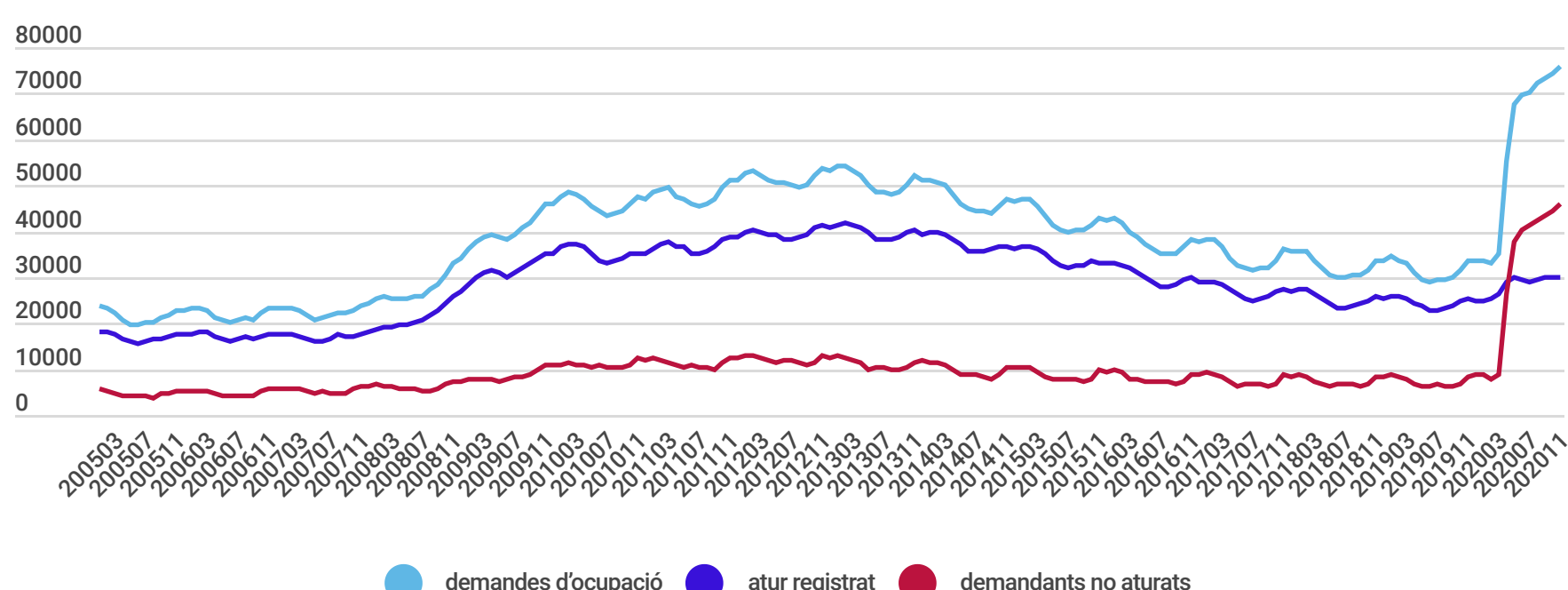
Demandes d'ocupació

Les persones demandants d'ocupació es classifiquen com a atur registrat o com a persones demandants d'ocupació no aturades. En aquest darrer grup s'hi inclouen les persones que:

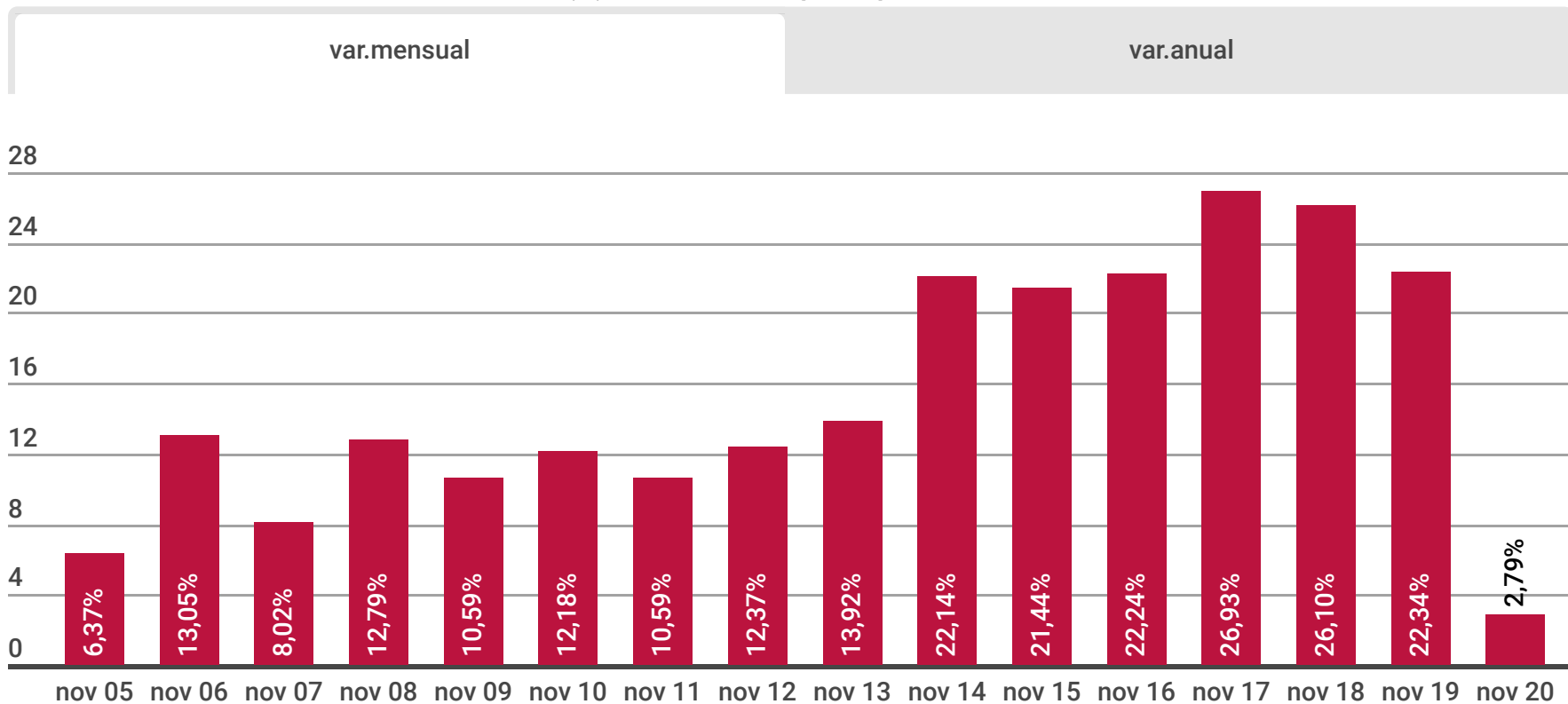
- no tenen disponibilitat immediata per treballar
- demanden una ocupació amb una característica específica (treball només a l'estranger, teletreball, jornada inferior a 20h ...)
- es neguen a participar de cursos de formació ocupacional i/o accions d'inserció laboral
- tenen una ocupació o bé una relació laboral que ha estat interrompuda temporalment → és en aquest subgrup on s'inclouen les persones afectades per un ERTO, així com també aquelles que són fixos discontinus, les que busquen una millora de feina...

Demandes d'ocupació de persones no aturades

Les demandes d'ocupació total i les demandes d'ocupació de persones no aturades han tornat a augmentar aquest mes de novembre, tant respecte del mes anterior com d'un any abans. Uns increments superiors als vistos per l'atur registrat. El conjunt de persones demandants han incrementat un 1,92% en relació a l'octubre i un 125,11% en relació al mateix període de l'any anterior. I les persones demandants no aturades han augmentat un 2,79% intermensual i un 446,07% interanual.



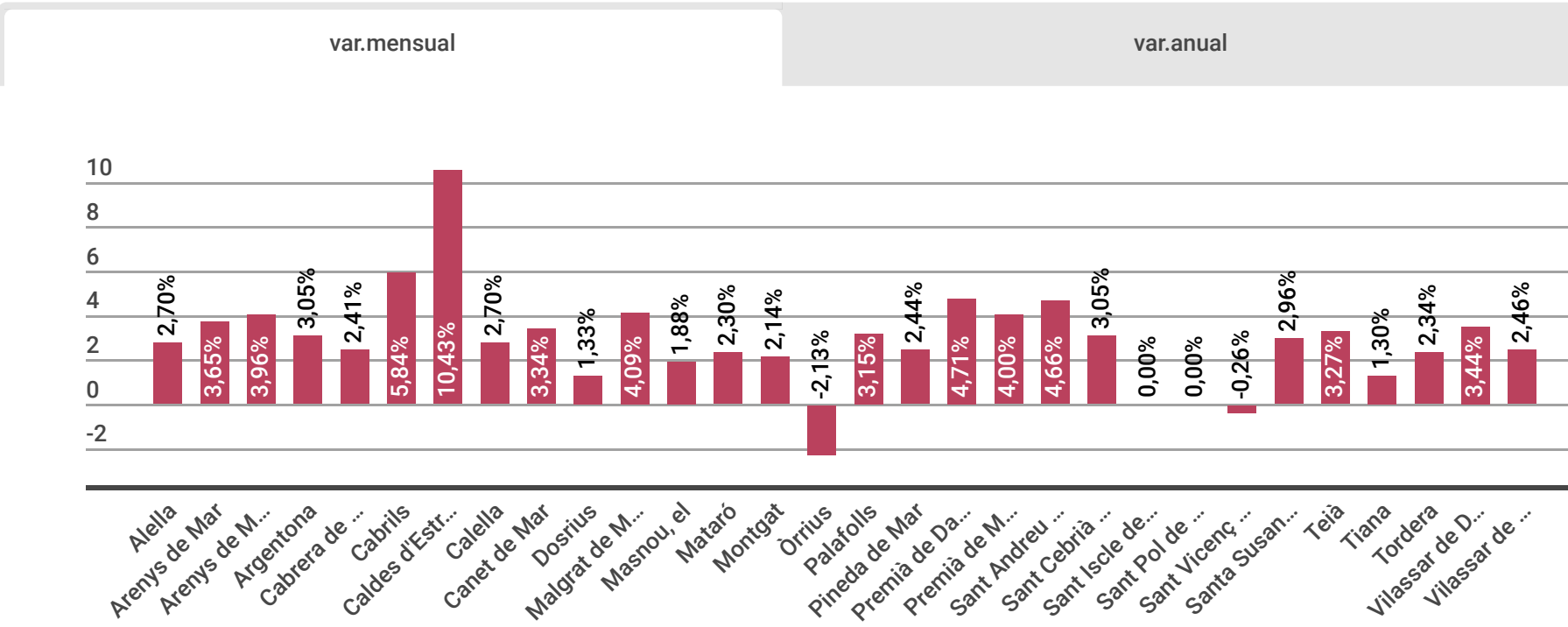
Variacions mensuals i anuals (%) demandes ocupació persones no aturades. El Maresme



Demandes d'ocupació de persones no aturades. Municipis

Pel que fa als municipis, la informació del mes de novembre referent a les demandes d'ocupació de persones no aturades indica que aquestes han augmentat en la majoria dels municipis de la comarca respecte del mes passat, i que ha augmentat en tots els municipis en termes interanuals. En aquests termes, els increments segueixen sent molt intensos, fruit del conjunt de mesures anti-Covid que impacten de ple en l'activitat econòmica i el mercat de treball.

Variacions mensuals i interanuals (%). Demandes ocupació persones no aturades. Municipis del Maresme, novembre 2020



Download data

Observatori de Desenvolupament Local del Maresme

Observatori de Desenvolupament Local del Maresme a partir de les dades dels Dpt. de treball, afers socials i famílies i Hermes-Diputació de Barcelona. Taxa d'atur inferida a partir de la taxa d'atur registral de l'últim trimestre publicada pel Dpt. de Treball, d'acord amb la metodologia de la Xarxa d'Observatoris de Desenvolupament Econòmic de la província de Barcelona-XARXA XODEL.